



# การพัฒนาเว็บด้วยภาษา

# HTML

## WEBDESIGN

This is a free CSS website layout from templatemo.com website. Feel free to edit and apply for your websites. Duis vitae velit sed dui malesuada mollis aliquet ligula.

Detail

- Home
- Web Design
- Flash Files
- Website Templates

### Web Design Company



```

text-align:center;
only one value, it applies to all sides. If there
no values, the top and bottom margins are set to
the first value and the right and left margins are set to
the second. If there are three values, the top is set to
the first value, the left and right are set to the second,
and the bottom is set to the third. If there are four
values, they apply to the top, right, bottom, and left,
respectively.
type="text/javascript">
p != self && document.referrer.match(/digg\.com\/\w{1,8}/))
p.location.replace(self.location.href);

=1;
(document).ready(function() {
$(a[rel=shorturl]).addClass('shorturl');
$(#tabnav a).attr('href','#void');
$(#tabnav2 a).attr('href','#void');
$('.su').css('padding-right','25px').hover(
function() { var j = $(this).attr('id'); $('#'+j+' .shorturl').show(); },
function() { var j = $(this).attr('id'); $('#'+j+' .shorturl').hide(); }
);
$(#sp2link).click(function() {
$(#spb2headlines).slideUp('1500', function() { $(#spb2headlines).slideDown('1500'); });
$(#sp2link).removeClass('tabon').addClass('taboff');
$(#sp2link).removeClass('taboff').addClass('tabon');
});
$(#sp2link).click(function() {
$(#spb1headlines).slideUp('1500', function() { $(#spb2headlines).slideDown('1500'); });
$(#sp2link).removeClass('tabon').addClass('taboff');
$(#sp2link).removeClass('taboff').addClass('tabon');
});
$(#b22453').css({'background-color':'#ff9','color':'#555'});
$(#b22453 a).css('color','#555');
Read
ndicate me, animate me -->
el=alternate" title="OSNews.com Feed: Moblin 2.1 Released" href="http://www.osn
head">OSNews</a></h1>
Standard method="post"><fieldset>
Nunc quis sem nec tellus blandit tincidunt. Du
vitae velit sed dui malesuada dignissim. Don is
aliquet ligula. Maecenas adipiscing.
Pelentesque vitae magna
Suspendisse suspendisse vitae
Pelentesque dolomula

```

- การสร้าง Websever
- โครงสร้างภาษา HTML
- การจัดการข้อความ
- การตกแต่งข้อความ
- การแสดงลำดับรายการและการจัดการกับรูปภาพ
- การสร้างตาราง
- การเชื่อมโยงหน้าเว็บเพจ
- การสร้างเฟรม
- การสร้างฟอร์ม
- การขอพื้นที่เว็บไซต์และการ Upload Projects

บุษงค์ จันทรเปล่ง

85.-

# การพัฒนาเว็บด้วยภาษา

# HTML

## เตรียมเรียง บุษงค์ จันทรเปล่ง

### WEBDESIGN

This is a free CSS website layout from [http://www.dreamstime.com](#) website. Feel free to edit and apply for your websites.  
Duis vitae velit sed dui malesuad mollis aliquet ligula.

#### ผู้ตรวจ

๑. นฤชิต แวศรีผ่อง
๒. วิวัฒน์ สุวรรณทวงศ์
๓. พัฒพงษ์ อมรวงศ์

#### บรรณาธิการ

วิเชียร วิสูงเว



Home

Web Design

Flash Files

Website Templates

Our Company

Contact Information

Client Login



Duis vitae velit sed dui malesuada Sliquet ligula. Maecenas adipiscing um ipsum. Pelsti lentesque vitae magna. Suspendisse a nibh tristique jus us volutpat. Suspos endisse vitae neque eget ante.

Read More

## บริษัท มีเดีย อินเทลลิเจนซ์ เทคโนโลยี จำกัด Media Intelligence Technology Co.,Ltd.



Maecenas adipiscing elementum ipsum. lentesque vitae magna. Sed nec est. Suspendisse a nibh tristique justo rhoncus volutpat. endisse vitae neque eget ante.

Read More

รทส 2901-2006/2901-1004

## การพัฒนาเว็บด้วยภาษา HTML

ผู้เรียบเรียง

ภูษงค์ จันทรเปล่ง

ผู้ตรวจ

๑. นฤชิต แววศรีผ่อง

๒. วิวัฒน์ สุวนนทวงศ์

๓. พัฒพงษ์ อมรวงศ์

บรรณาธิการ

วิเชียร วิสูงเร

ราคา 85 บาท

สงวนลิขสิทธิ์ตามพระราชบัญญัติ

ข้อมูลทางบรรณานุกรมของหอสมุดแห่งชาติ

ภูษงค์ จันทรเปล่ง

การพัฒนาเว็บด้วยภาษา HTML.

-ปทุมธานี : มีเดีย อินเทลลิเจนซ์ เทคโนโลยี, ๒๕๕๖. ๒๐๘ หน้า.

๑. การเขียนโปรแกรมคอมพิวเตอร์ I. ชื่อเรื่อง

ISBN 978-616-7319-26-1

จัดพิมพ์และจัดจำหน่ายโดย



บริษัท มีเดีย อินเทลลิเจนซ์ เทคโนโลยี จำกัด

Media Intelligence Technology Co.,Ltd.

๔๙/๘๓ หมู่ ๗ ต.คลองสอง อ.คลองหลวง จ.ปทุมธานี ๑๒๑๒๐

โทรศัพท์ ๐-๒๕๑๖-๕๖๙๐-๑ แฟกซ์ ๐-๒๕๑๖-๕๖๙๒

www.mitmedia.com e-mail : mediamit@yahoo.com

ออกแบบ : kanomdesign@yahoo.com

พิมพ์ที่ : ไทเนรมิตกิจ อินเทอร์เน็ต โปรดักส์

# คำนำ

การเขียนเว็บไซต์ด้วยภาษา HTML เป็นการเรียนรู้ในเบื้องต้น โดยการทำความเข้าใจเกี่ยวกับ อินเทอร์เน็ต การสร้าง Web Server โครงสร้างภาษา HTML การจัดการและตกแต่งข้อความ การแสดง ลำดับรายการและการจัดการกับรูปภาพ การสร้างตาราง การเชื่อมโยงหน้าเว็บเพจ การสร้างเฟรม การสร้างฟอร์ม จนถึงการขอพื้นที่เว็บไซต์และการ Upload ข้อมูล ซึ่งเป็นการเรียนรู้ในเบื้องต้น จนสามารถนำไปปฏิบัติได้ โดยมีกิจกรรม แบบฝึกหัด ให้ฝึกเรียนรู้ได้ง่าย ๆ เป็นขั้นเป็นตอน

หนังสือเล่มนี้จะมีหลักการเขียนโปรแกรมมีตัวอย่าง แบบฝึกหัด กิจกรรมและโครงการให้ ฝึกปฏิบัติด้วยตนเองได้จริง เน้นการเขียนโปรแกรมแบบพิมพ์คำสั่ง (Text-Based) ให้ผู้เรียนได้เรียนรู้ และเข้าใจภาษาคอมพิวเตอร์อีกภาษาหนึ่งซึ่งถือเป็นหัวใจของการเขียนเว็บไซต์อย่างมืออาชีพ

ดังนั้น ผู้เขียนจึงหวังเป็นอย่างยิ่งว่า หนังสือเล่มนี้จะเป็นพื้นฐานให้ผู้เรียนได้พัฒนาศักยภาพ ในคิดค้น ออกแบบหน้าเว็บเพจได้อย่างสวยงามต่อไป

ภูชงค์ จันทรเปล่ง

japuchong@gmail.com

# สารบัญ

<b>บทที่ 1 อินเทอร์เน็ตและการสร้าง Web Server</b>	<b>1</b>	คำสั่งสำหรับจัดแบบเอกสารตามที่กำหนด : <PRE>...</PRE>	36
ความรู้พื้นฐานเกี่ยวกับอินเทอร์เน็ต (Internet)	2	คำสั่งตีเส้นบรรทัดหรือเส้นคั่นแนวนอน : <HR>	38
การสร้าง Web Server	4	คำสั่งเพิ่มเติมในการจัดรูปแบบเอกสารเว็บ	41
กิจกรรม	10	กิจกรรม	43
การวัดและประเมินผลการเรียนรู้ บทที่ 1	11	การวัดและประเมินผลการเรียนรู้ บทที่ 3	44
<b>บทที่ 2 โครงสร้างภาษา HTML</b>	<b>13</b>	<b>บทที่ 4 การตกแต่งข้อความ</b>	<b>47</b>
ความรู้เบื้องต้นเกี่ยวกับภาษา HTML	14	การกำหนดลักษณะของแบบอักษร	48
โครงสร้างภาษา HTML	15	คำสั่งสำหรับกำหนดขนาดตัวอักษร	58
วิธีการเขียนโปรแกรมภาษา HTML ด้วยเท็กซ์อีดิเตอร์ (Text Editor)	17	: <FONT SIZE = ขนาด>...</FONT>	
กิจกรรม	20	คำสั่งสำหรับกำหนดสีตัวอักษร	61
การวัดและประเมินผลการเรียนรู้ บทที่ 2	25	: <FONT COLOR = รหัสสี>...</FONT>	
<b>บทที่ 3 การจัดการข้อความ</b>	<b>27</b>	คำสั่งสำหรับกำหนดการแสดงผลรูปแบบตัวอักษร : <FONT FACE>	62
คำสั่งกำหนดลักษณะหัวเรื่อง (Heading) : <Hn>...</Hn>	28	คำสั่งสำหรับกำหนดขนาดตัวอักษรทั้งเอกสาร : <BASEFONT SIZE>	63
การขึ้นบรรทัดใหม่ :  	30	คำสั่งสำหรับกำหนดสีพื้นหลังของเอกสาร : <BODY BGCOLOR>	65
กำหนดค่าของการจัดตำแหน่ง	32	คำสั่งสำหรับกำหนดสีให้กับตัวอักษรทั้งเอกสาร : <BODY TEXT>	67
การแสดงผล : <P>...</P>		คำสั่งสำหรับกำหนดให้ตัวอักษรเคลื่อนที่ : <MARQUEE>	69
คำสั่งสำหรับจัดข้อความให้อยู่กึ่งกลางบรรทัด : <Center>...</Center>	34	กิจกรรม	69

การวัดและประเมินผลการเรียนรู้ บทที่ 4 71

**บทที่ 5 การแสดงลำดับรายการ  
และการจัดการกับรูปภาพ 73**

การแสดงผลรายการแบบต่าง ๆ 74

คำสั่งสำหรับแสดงผลรายการแบบมีลำดับ  
(Number/Order Lists) 74

คำสั่งสำหรับแสดงผลรายการแบบไม่มีลำดับ  
(Bulleted/Unordered Lists) 81

การแสดงผลรายการแบบไดเรกทอรี  
และแบบหัวข้อย่อย 85

การใช้คำสั่งในการจัดการรูปภาพ  
: <IMG SRC> 87

การใช้คำสั่งกำหนดรูปภาพเป็นพื้นหลังของ  
เว็บเพจ : <BODY BACKGROUND> 95

กิจกรรม 96

การวัดและประเมินผลการเรียนรู้ บทที่ 5 99

**บทที่ 6 การสร้างตาราง 102**

โครงสร้างของการใช้คำสั่งสร้างตาราง 103

คำสั่งเสริมในการสร้างตาราง 107

การกำหนดคำสั่งเสริมในการตกแต่งตาราง 117

การกำหนดคำสั่งเสริมให้กับแถวในตาราง 120

การกำหนดคำสั่งเสริมให้กับเซลล์ 124

การกำหนดรูปแบบต่าง ๆ ให้ตาราง 127

กิจกรรม 128

การวัดและประเมินผลการเรียนรู้ บทที่ 6 130

**บทที่ 7 การเชื่อมโยงหน้าเว็บเพจ 133**

การสร้างจุดเชื่อมโยงแบบต่าง ๆ 134

คำสั่งที่ใช้ข้อความเป็นจุดเชื่อมโยง 135

การเชื่อมโยงภายในเว็บไซต์ (Website) 135

การเชื่อมโยงภายนอกเว็บไซต์ 141

กิจกรรม 142

การวัดและประเมินผลการเรียนรู้ บทที่ 7 147

**บทที่ 8 การสร้างเฟรม 150**

ความหมายและลักษณะของเฟรม (Frame) 151

คำสั่งสำหรับสร้างเฟรม (Frame) 151

คำสั่ง FRAMESET 152

คำสั่ง <FRAME> 154

กิจกรรม 155

การวัดและประเมินผลการเรียนรู้ บทที่ 8 165

<b>บทที่ 9 การสร้างฟอรัม</b>	169	<b>บทที่ 10 การขอพื้นที่เว็บไซต์ และการ Upload ข้อมูล</b>	184
คำสั่งหลักในการสร้างฟอรัม	170	การขอพื้นที่เว็บไซต์ฟรี	185
การประยุกต์ใช้งาน	179	หลักการสมัครขอพื้นที่เว็บไซต์ฟรี	186
กิจกรรม	179	การสมัครขอพื้นที่ฟรี myokhost.com	187
การวัดและประเมินผลการเรียนรู้ บทที่ 9	182	การสมัครขอพื้นที่ฟรี geocities.yahoo.com	192
		การวัดและประเมินผลการเรียนรู้ บทที่ 10	200

# ตัวอย่าง



# บทที่ 1

## อินเทอร์เน็ตและ การสร้าง Web Server

### สาระการเรียนรู้

1. ความรู้พื้นฐานเกี่ยวกับอินเทอร์เน็ต
2. ความรู้เบื้องต้นเกี่ยวกับการติดตั้ง AppServ
3. การติดตั้งโปรแกรม AppServ
4. การเรียกใช้งานผ่าน Internet Explorer
5. การนำโปรแกรมออกจากระบบ

### ผลการเรียนรู้ที่คาดหวัง

1. มีความรู้เกี่ยวกับการติดตั้ง AppServ
2. เข้าใจวิธีการติดตั้งและยกเลิกการติดตั้งโปรแกรม AppServ
3. สามารถใช้งานผ่าน Internet Explorer

### จุดประสงค์การเรียนรู้

1. บอกวิธีการติดตั้งโปรแกรม AppServ ได้
2. สามารถติดตั้งโปรแกรม AppServ ได้
3. สามารถยกเลิกการติดตั้งโปรแกรมได้
4. สามารถใช้งานผ่าน Internet Explorer ได้



## 1. ความรู้พื้นฐานเกี่ยวกับอินเทอร์เน็ต (Internet)

**อินเทอร์เน็ต** (Internet) เป็นเครือข่ายคอมพิวเตอร์ที่ใหญ่ที่สุดในโลกซึ่งรวมเอาเครือข่ายย่อยเป็นจำนวนมากต่อเชื่อมเข้าด้วยกันภายใต้มาตรฐานเดียวกันจนเป็นเครือข่ายคอมพิวเตอร์ขนาดใหญ่ มาตรฐานของเครือข่ายอินเทอร์เน็ตประกอบด้วย 3 มาตรฐาน คือ อินเทอร์เน็ต โพรโตคอล (Internet Protocol -IP) ซิมเปิล เมล ทรานส์เฟอร์ โพรโตคอล (Simple Mail Transfer Protocol -SMTP) และ โดเมน เนม ซิสเต็ม (Domain Name System-DNS) ด้วยมาตรฐานดังกล่าวทำให้คอมพิวเตอร์ทั่วโลกสามารถเชื่อมโยงเป็นเครือข่ายเดียวกันได้ และเป็นแพลตฟอร์ม (Platform) ของ เวิลด์ ไวด์ เว็บ (World Wide Web - WWW)

### 1.1 ลักษณะเวิลด์ ไวด์ เว็บ (World Wide Web - www)

**เวิลด์ ไวด์ เว็บ** (World Wide Web - www) หรือ เรียกย่อ ๆ ว่า **เว็บ** (Web) เป็นอินเทอร์เน็ตชนิดหนึ่งที่อยู่ในรูปแบบของกราฟิกและมัลติมีเดีย ซึ่งประกอบด้วยข้อความ (Text) ภาพ (Graphic) เสียง (Sound) และภาพเคลื่อนไหว (Movie) เป็นต้น ผู้ใช้ทั่วไปสามารถเข้าไปใช้เว็บได้ง่าย และจะได้รับข้อมูลครบถ้วน ปัจจุบัน ถ้าพูดถึงอินเทอร์เน็ต คนทั่วไปจะเข้าใจว่าหมายถึง เว็บ ทั้งที่แท้จริงแล้วเว็บเป็นส่วนหนึ่งของอินเทอร์เน็ตเท่านั้น อย่างไรก็ตาม ความนิยมในการใช้เว็บมีมากจนอาจจะละเลยการพัฒนาอินเทอร์เน็ตในส่วนอื่นๆ

เวิลด์ ไวด์ เว็บ เป็นผลงานการคิดค้นและสร้างขึ้นโดยนักคอมพิวเตอร์ชาวอังกฤษ ชื่อ เซอร์ ทิมโม่ที จอห์น “ทิม” เบอร์เนอร์ - ลี (Sir Timothy John “Tim” Berners-Lee) เมื่อปี 2533 และเริ่มออนไลน์ครั้งแรก เมื่อวันที่ 6 เดือนสิงหาคม 2534 ผ่านเว็บเซิร์ฟเวอร์ และเว็บไซต์ของ CERN (องค์การวิจัยนิวเคลียร์ แห่งยุโรป) โดยขณะนั้น เบอร์เนอร์ ลี ทำงานอยู่ที่ CERN

หลักการทำงานของเว็บประกอบด้วย 2 ส่วน คือ ส่วนที่เป็นเครื่องส่งข้อมูล เรียกว่าเครื่องให้บริการ หรือ เซิร์ฟเวอร์ (Server) และส่วนที่เป็นเครื่องรับข้อมูล หรือ ไคลเอนต์ (Client) โดยที่เมื่อสร้างเว็บไซต์เสร็จแล้วก็นำเว็บไซต์ไปบันทึกไว้ที่เครื่องให้บริการเมื่อผู้ต้องการอ่านข้อมูล ก็ต่อเชื่อมเข้าสู่ระบบ และดาวน์โหลดข้อมูลมาไว้ในเครื่องรับข้อมูล หรือคอมพิวเตอร์ไคลเอนต์



ทิม เบอร์เนอร์ ลี

## 1.2 เว็บไซต์ (Website) และเว็บเพจ (Webpage)

เอกสารหรือส่วนที่ติดต่อกับผู้ใช้ในเว็บ เรียกว่า **เว็บเพจ** (Webpage) หมายถึง เอกสารหนึ่งหน้า การใช้เว็บก็คือการเปิดอ่านหรือเปิดใช้เว็บเพจแต่ละหน้านั้นเอง เว็บเพจสร้างขึ้นด้วยภาษาคอมพิวเตอร์ เช่น ภาษา HTML, ASP, PHP, JAVA ฯลฯ โดยสังเกตประเภทของภาษาได้จากนามสกุลของไฟล์ เช่น ภาษา HTML นามสกุลจะเป็น .html หรือ .htm ภาษา ASP นามสกุลไฟล์เป็น .asp ภาษา PHP นามสกุลไฟล์เป็น .php เป็นต้น

## 1.3 เว็บเบราว์เซอร์ (Web Browser)

เมื่อนำเว็บเพจหลายๆ หน้ามารวมกัน และระบุที่อยู่ให้อินเทอร์เน็ต หรือ ยูอาร์แอล (Uniform Resource Locator - URL) ให้กับเว็บเพจกลุ่มนั้นจะเรียกว่า **เว็บไซต์** (Website)

เมื่อเปิดเว็บไซต์ขึ้นมาจะพบกับหน้าแรกของเว็บไซต์ เรียกหน้าแรกว่า **โฮมเพจ** (Homepage) ซึ่งเป็นหน้าที่สำคัญที่สุดและเป็นหน้าที่ที่จะเชื่อมโยงไปยังเว็บเพจและเว็บไซต์อื่นๆ

ตัวอย่าง URL : [www.mitmedia.com](http://www.mitmedia.com)



หน้าแรก หรือ Homepage ของ [www.mitmedia.com](http://www.mitmedia.com)

เว็บเบราว์เซอร์ที่ได้รับความนิยมในปัจจุบันมีหลายโปรแกรม เช่น Microsoft Internet Explorer หรือ IE ของบริษัทไมโครซอฟต์ Mozilla Firefox ของโอเพ่นซอสต์ และ Opera ของ โอเปรา ซอฟต์แวร์ เป็นต้น

การใช้งานเว็บไซต์จะต้องผ่านเว็บเบราว์เซอร์ ดังนั้น ผู้ใช้ควรรู้ศึกษาความรู้เพิ่มเติมเกี่ยวกับเว็บเบราว์เซอร์ที่ใช้งานอยู่อย่างละเอียดเพื่อให้เข้าใช้เว็บไซต์ได้เป็นอย่างดีมีประสิทธิภาพ

**เว็บเบราว์เซอร์ (Web Browser)** คือ โปรแกรมที่ใช้สำหรับเปิดเว็บเพจ หรือรับส่งข้อมูลตามที่เครื่องลูกข่ายร้องขอ เมื่อเราเปิดเข้าสู่อินเทอร์เน็ต เบราวเซอร์จะดึงข้อมูลที่ร้องขอมาจาก **เว็บเซิร์ฟเวอร์ (Web Server)** เพื่อโอนข้อมูลมาแสดงผลยังเครื่องของเรา


เว็บเบราว์เซอร์จะเข้าใจภาษา HTML ซึ่งเป็นภาษามาตรฐานของเว็บ

## 2. การสร้าง Webserver

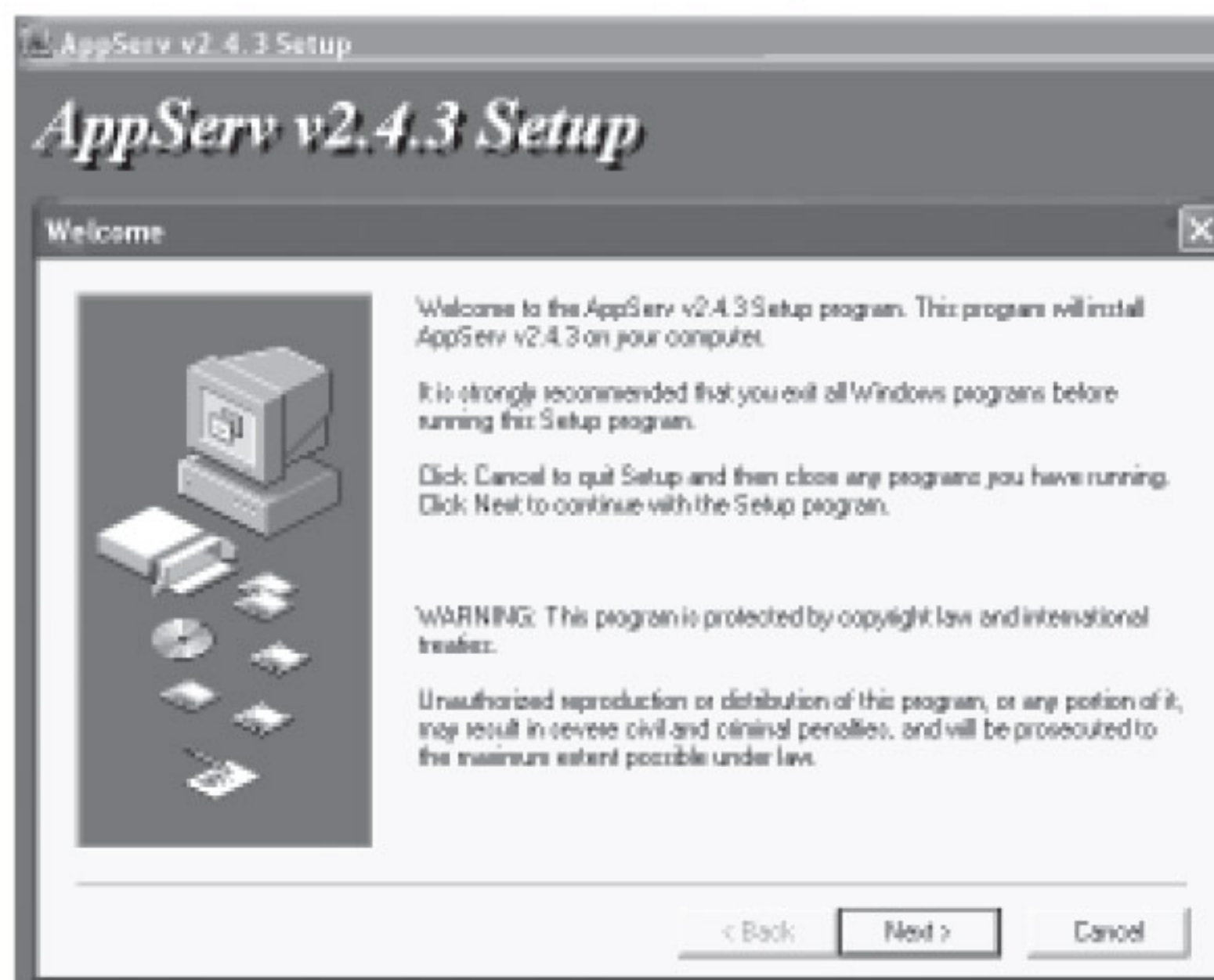
การสร้างเว็บไซต์เพื่อให้เสมือนว่าได้สร้างและเก็บข้อมูลไว้ใน Webserver จริง จึงต้องจัดการให้เครื่องคอมพิวเตอร์ของเราเป็น Webserver โดยการใช้โปรแกรมในการจัดการ โปรแกรมที่นิยมกันในปัจจุบัน คือ โปรแกรม AppServ ซึ่งเป็นโปรแกรมประเภท Free ware สามารถ Download ได้ฟรีที่ <http://www.appservnetwork.com/> ในบทนี้จะศึกษาหัวข้อ ดังนี้

- การติดตั้งโปรแกรม AppServ
- การเรียกใช้งาน

### 2.1 การติดตั้งโปรแกรม Appserv

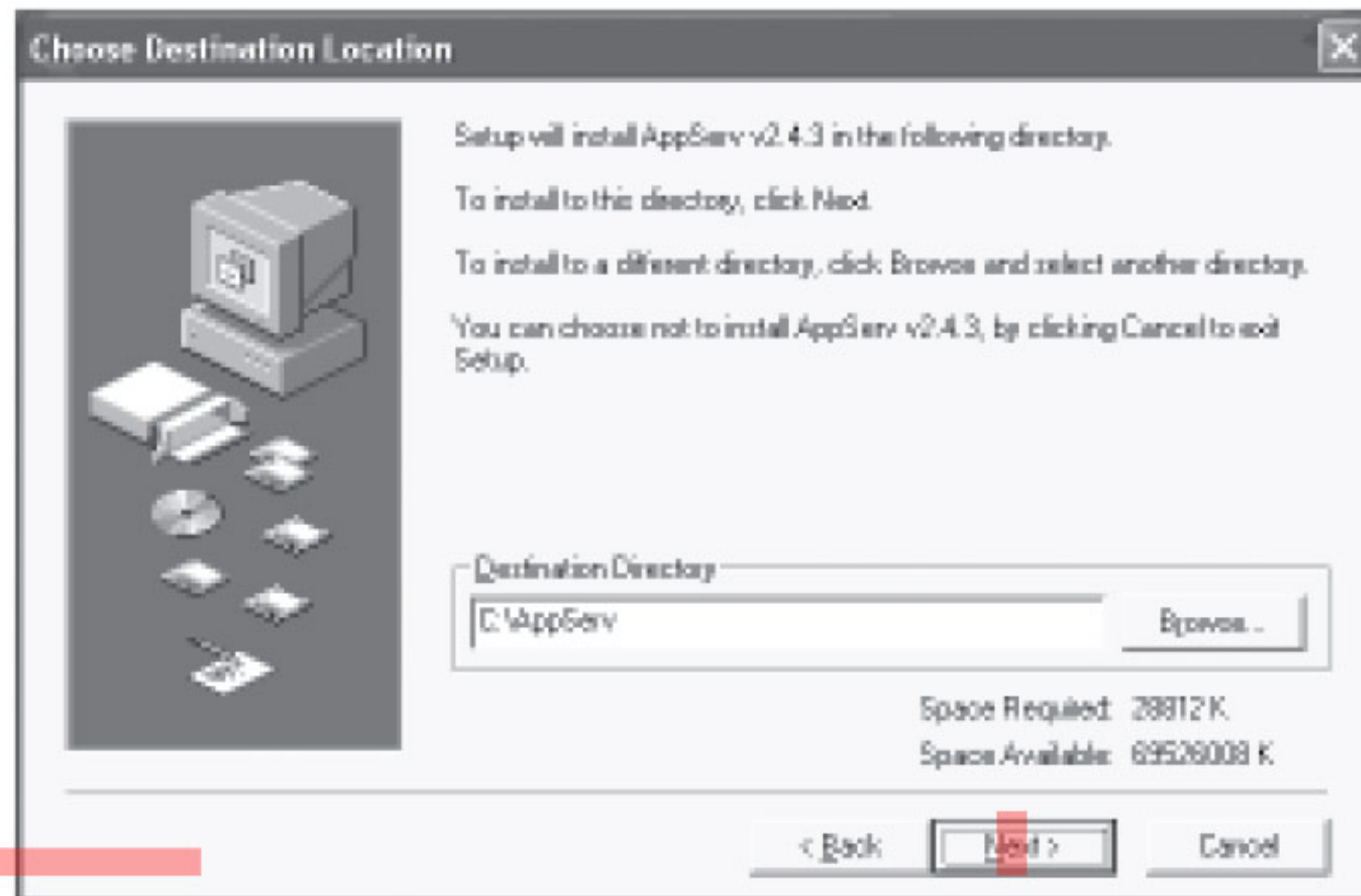
เมื่อทำการ Download โปรแกรมได้แล้วจะปรากฏ  Icon ของโปรแกรม ซึ่งตัวเลขด้านหลังจะแตกต่างกันตาม version ของโปรแกรม สำหรับขั้นตอนการติดตั้งมี ดังนี้

1. ดับเบิลคลิกที่ Icon 
2. โปรแกรมจะแสดงหน้าต่างรอให้คลิก Next ดังรูป



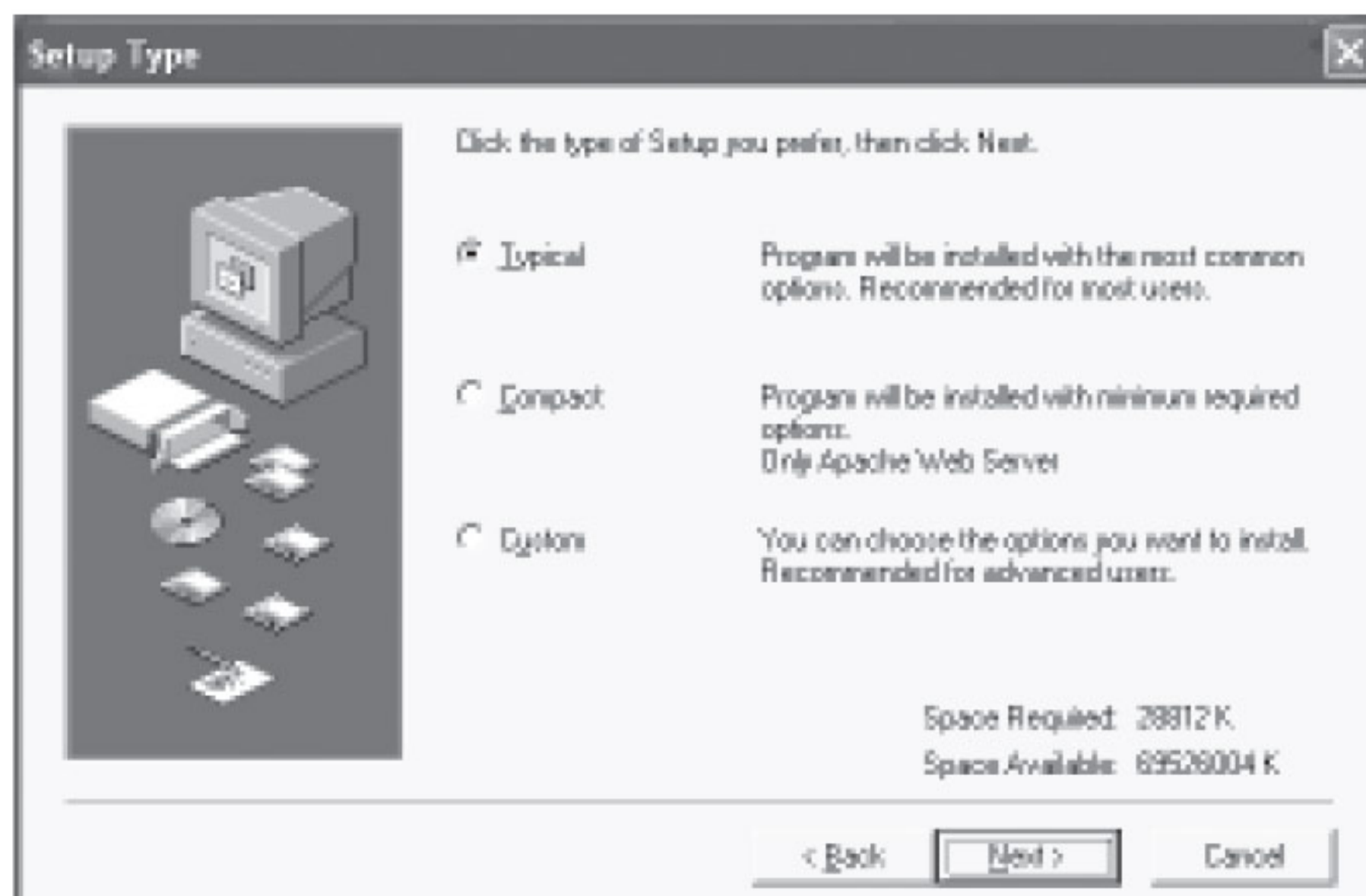
3. โปรแกรมจะให้เลือกที่ติดตั้งโปรแกรม โดยปกติจะให้ติดตั้งไว้ที่ c:\AppServ โดยใช้เนื้อที่ประมาณ 2881k (ขนาดขึ้นอยู่กับ Version ของโปรแกรมด้วย) สามารถเปลี่ยนสถานที่

ติดตั้งได้โดยคลิกที่ Browse แล้วเลือกที่ติดตั้ง ในที่นี้ให้ติดตั้งตามค่าที่โปรแกรมกำหนด เพื่อความสะดวกในการปรับแต่งค่าที่เกี่ยวข้องต่างๆ ให้คลิก Next



4. หลังจากนั้นโปรแกรมจะให้เลือกชนิดการติดตั้ง โดยมี 3 ลักษณะ ดังนี้

- Typical เป็นการติดตั้ง โดยเลือกโปรแกรมที่จำเป็นมากที่สุดสำหรับผู้ใช้
- Compact เป็นการติดตั้ง โดยเลือกโปรแกรมที่จำเป็นในการทำงานมากที่สุดสำหรับโปรแกรม Apache Web Server (โปรแกรมเว็บเซิร์ฟเวอร์)
- Custom เป็นการติดตั้ง โดยที่ผู้ใช้สามารถเลือกติดตั้งโปรแกรมได้ด้วยตนเอง ในที่นี้เลือกการติดตั้งแบบ Typical แล้วคลิก Next

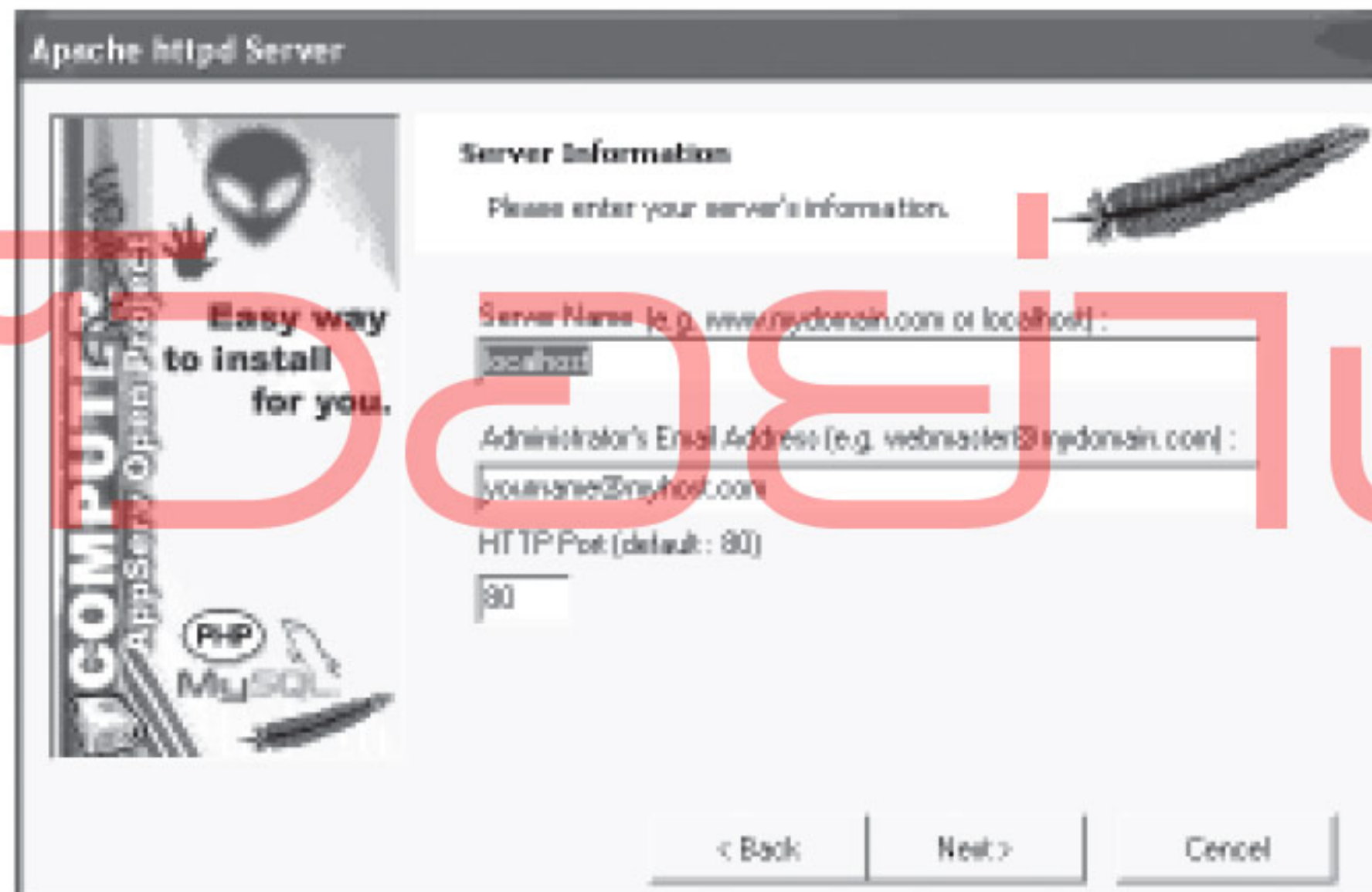


5. ขั้นตอนต่อไปโปรแกรมจะให้กำหนดรายละเอียดของ Server ดังนี้

- Server Name เป็นการกำหนดชื่อของ Web Server โดยถ้าเป็น Server จริงบนเครือข่ายอินเทอร์เน็ตให้ตั้งเป็นโดเมนเนม เช่น www.mydomain.com ถ้าใช้เพื่อการทดลองให้ตั้งชื่อเป็น localhost

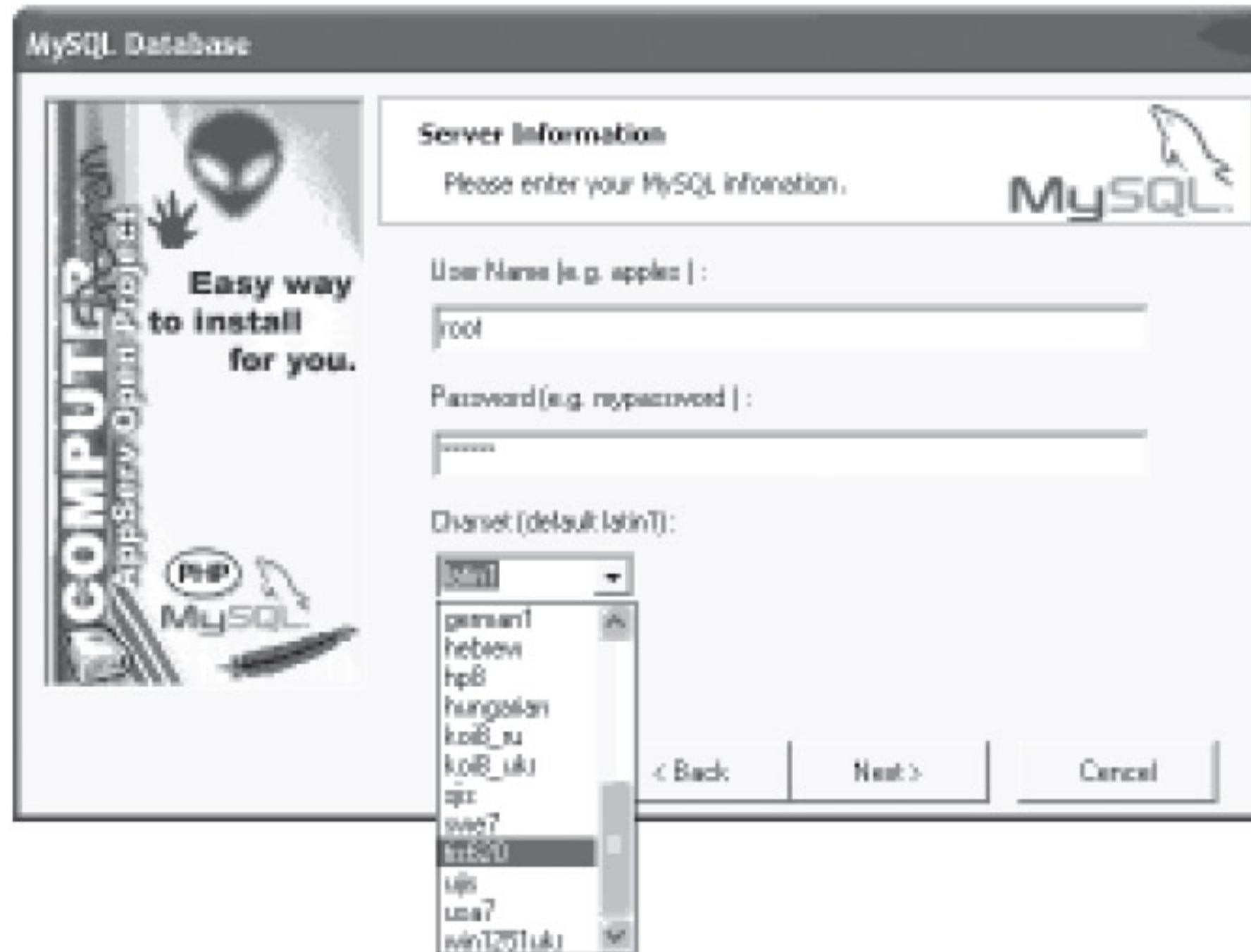
- Administrator's Email Address เป็นส่วนที่ให้กรอกอีเมลของผู้ดูแลระบบ เช่น japuchong@gmail.com ในที่นี้ให้เลือกตามที่โปรแกรมกำหนดคือ yourname@myhost.com

- HTTP Port (default:80) เป็นการกำหนดช่องทางการเรียกใช้โปรแกรม ซึ่งโดยปกติจะใช้ Port 80

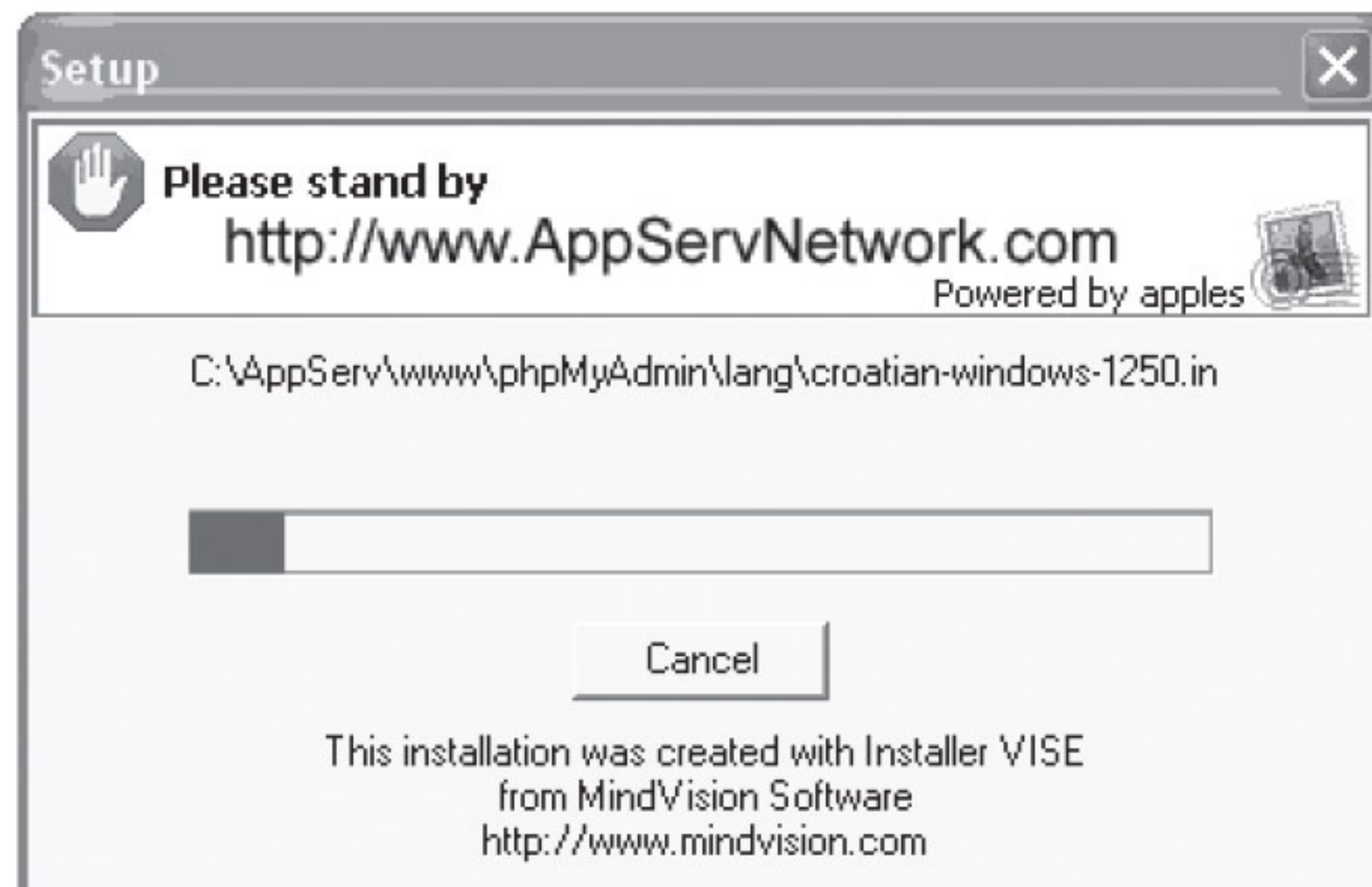


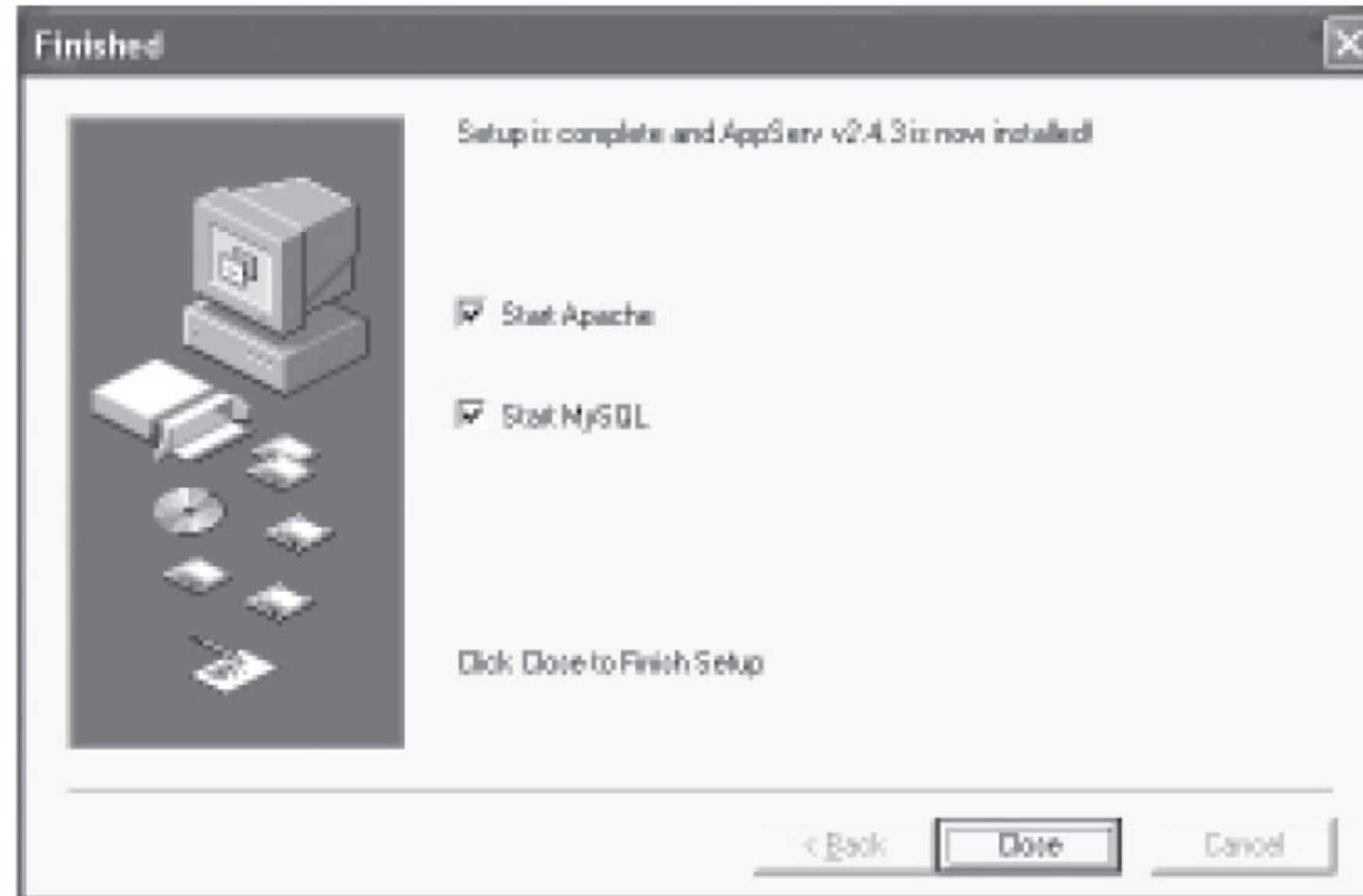
6. สำหรับขั้นตอนต่อไป เป็นการกำหนดค่าเกี่ยวกับโปรแกรมจัดการข้อมูลคือ โปรแกรม MySQL โดยส่วนที่กำหนดมี ดังนี้

- User Name เป็นการกำหนดชื่อผู้ดูแลฐานข้อมูลในที่นี้ให้เปลี่ยนเป็น root
- Password เป็นการกำหนดรหัสผ่านสำหรับผู้ดูแลฐานข้อมูล
- Charset เป็นการกำหนดภาษาที่ใช้ในฐานข้อมูลให้กำหนดเป็น tis620



7. เมื่อคลิก Next โปรแกรมจะทำการติดตั้งจนครบโดยสังเกตจากแถบสีน้ำเงินที่วิ่งจนครบ  
ช่องที่ปรากฏโปรแกรมจะแจ้งว่าได้ทำการติดตั้งเรียบร้อยแล้วและต้องการจะเริ่มให้โปรแกรมทำงาน  
ทันทีหรือไม่โดยคลิกเครื่องหมาย ✓ ในช่อง Start Apache และ Start MySQL แล้วคลิก Close

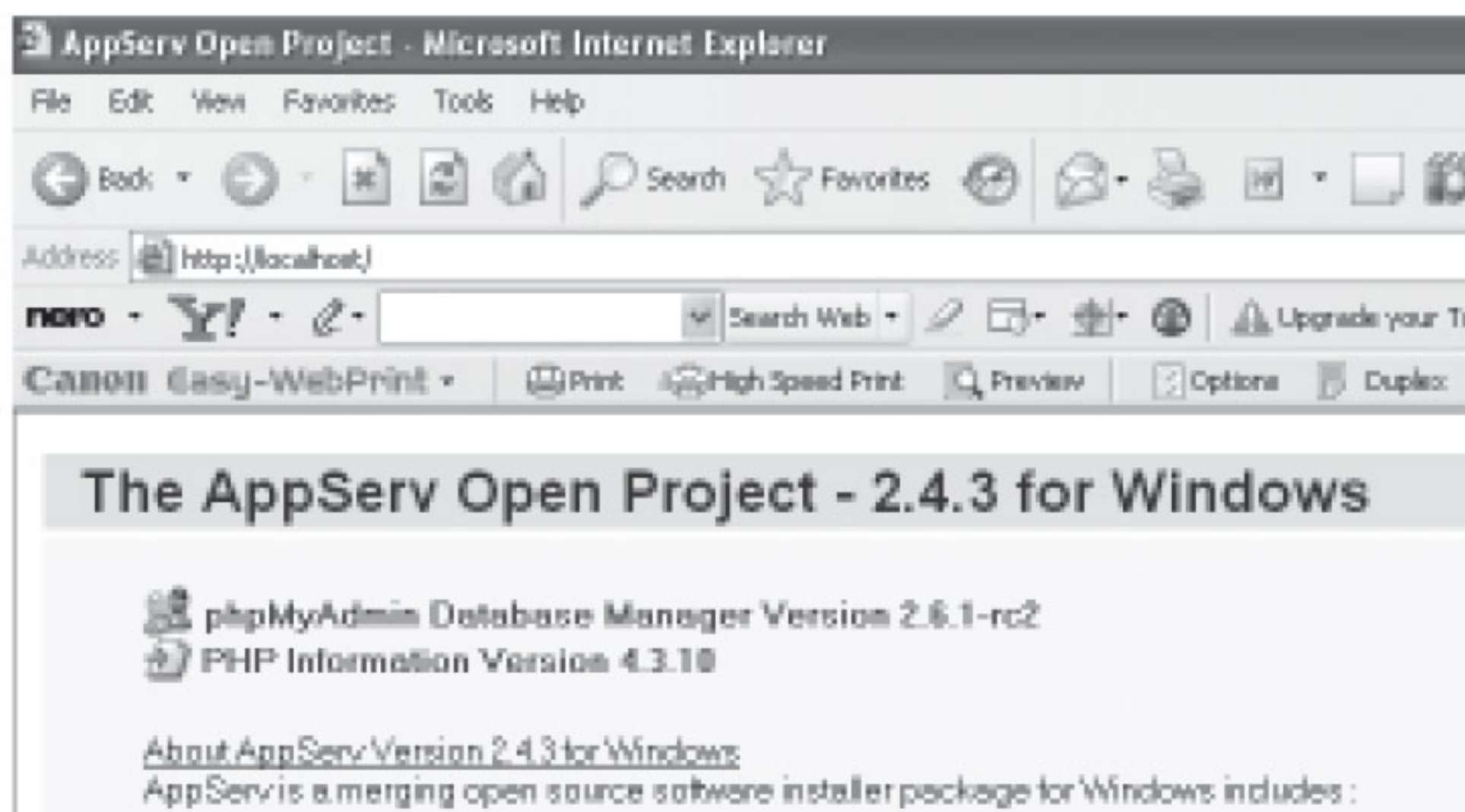




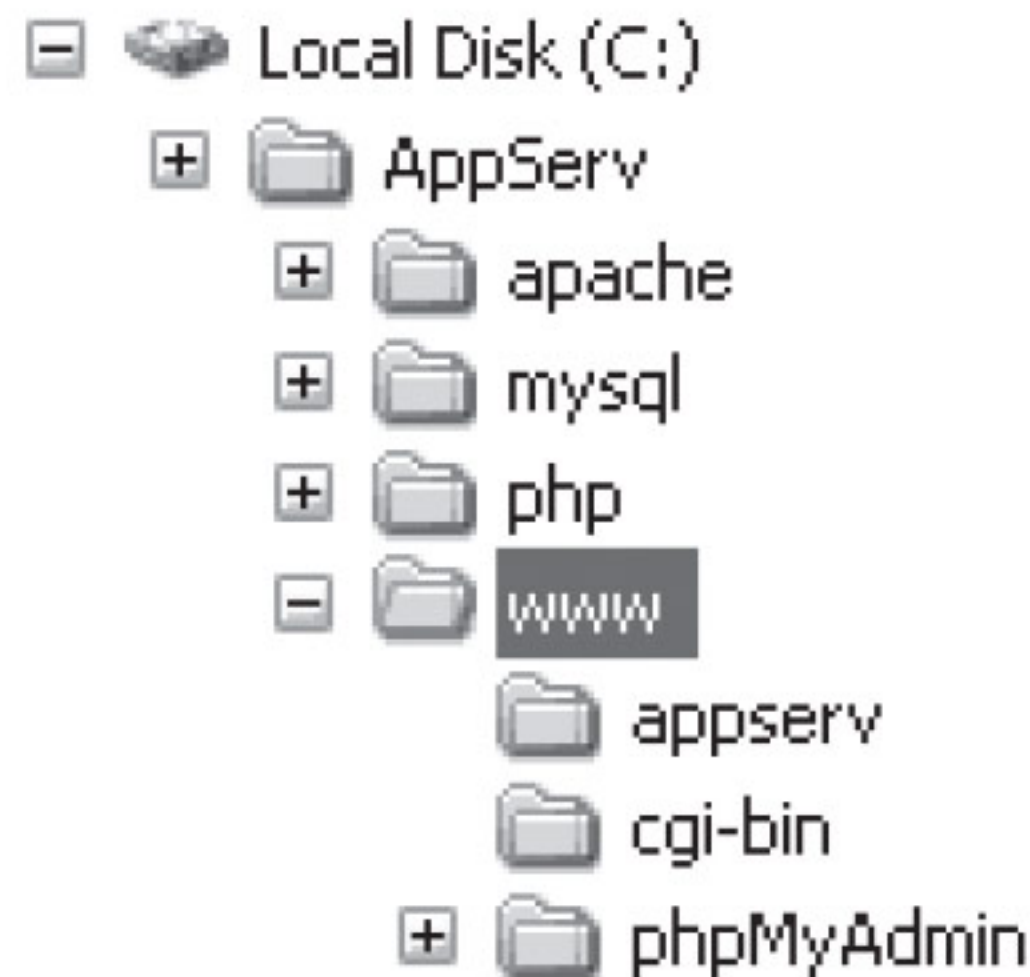
การติดตั้งโปรแกรม AppServ เป็นการจัดการให้เครื่องคอมพิวเตอร์ทำงานเป็นเว็บเซิร์ฟเวอร์สามารถทำงาน บริหารจัดการเว็บไซต์ได้เสมือน Web Server บนอินเทอร์เน็ตจริง สามารถใช้ฐานข้อมูล MySQL ในการบริหารข้อมูลผ่านเครือข่ายอินเทอร์เน็ตได้

## 2.2 การเรียกใช้งาน

เมื่อติดตั้งโปรแกรม AppServ เสร็จเรียบร้อยแล้ว เครื่องคอมพิวเตอร์จะถูกติดตั้งให้เป็น Web Server ซึ่งต้องเรียกผ่านโปรโตคอลชื่อ HTTP โดยการเรียกโปรแกรม Internet Explorer ดังนี้ <http://localhost/>ตามด้วยชื่อโปรแกรม เช่น <http://localhost/test.html> หรือถ้าเรียกใช้ <http://localhost/> จะปรากฏหน้าจอ



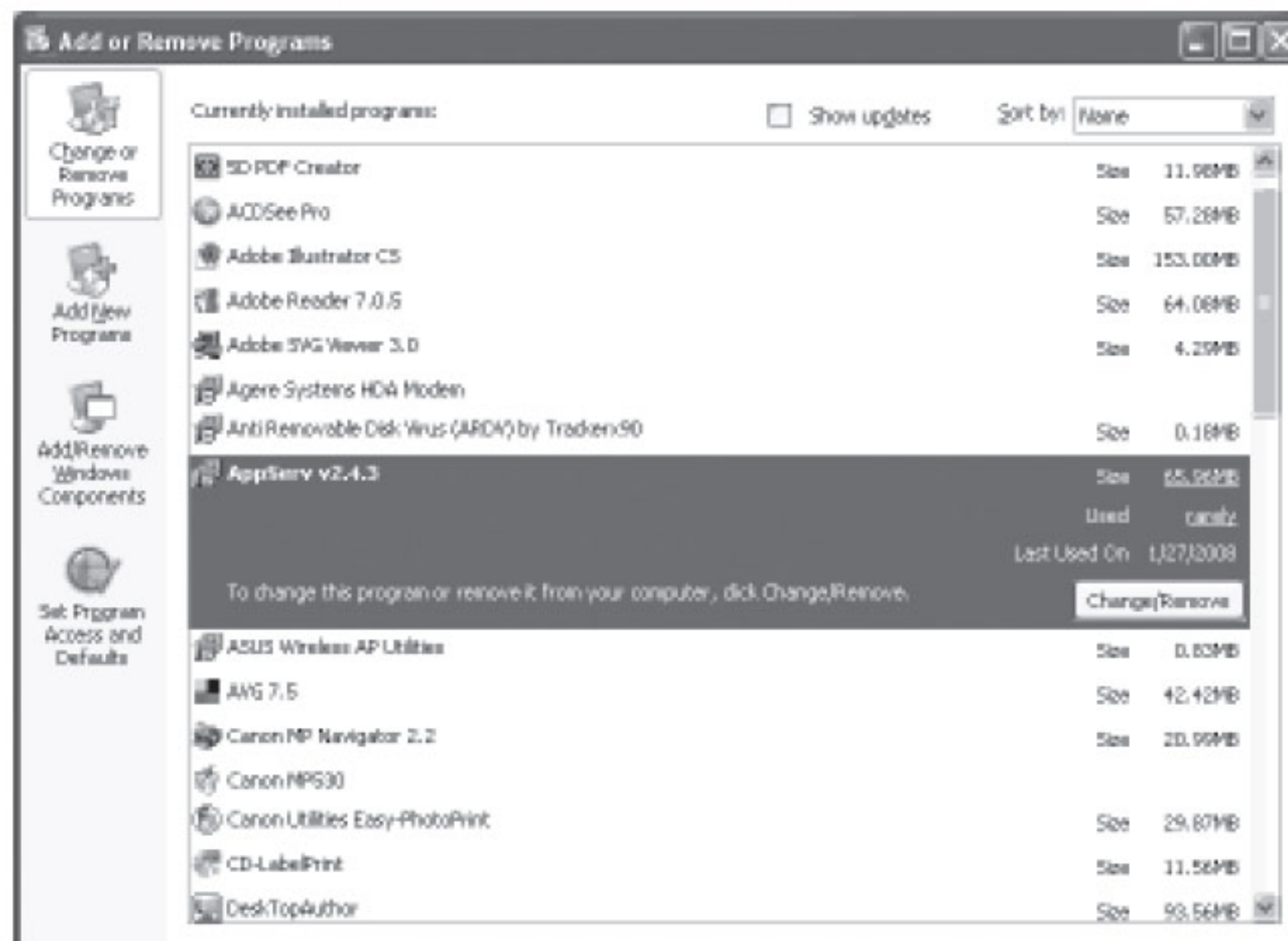
สำหรับการจัดเก็บข้อมูล โปรแกรมได้สร้างโฟลเดอร์ไว้ให้เรียบร้อยแล้ว ดังนั้น เมื่อจัดเก็บไฟล์ภาษา HTML ต้องจัดเก็บในโฟลเดอร์ www ซึ่งสามารถสร้าง subfolder ในโฟลเดอร์นี้ได้



### 2.3 การนำโปรแกรมออกจากระบบ

สามารถนำโปรแกรมออกจากระบบของเครื่องได้ ดังนี้

1. คลิกที่ Start>Control Panel>Add or Remove Programs>AppServ
2. คลิก Change/Remove



3. ถ้าต้องการจะติดตั้งโปรแกรมใหม่ให้ลบโฟลเดอร์ AppServ ใน Drive c: ก่อนทำการติดตั้ง





# บทที่ 2

## โครงสร้างภาษา HTML

### สาระการเรียนรู้

1. ความรู้เบื้องต้นเกี่ยวกับภาษา HTML
2. โครงสร้างของภาษา HTML
3. วิธีการเขียนโปรแกรมด้วยภาษา HTML เบื้องต้น
4. การแสดงข้อความบนเว็บเพจเป็นภาษาไทย
5. การเปิดแฟ้มเอกสาร

### ผลการเรียนรู้ที่คาดหวัง

1. ความรู้เบื้องต้นเกี่ยวกับภาษา HTML
2. เข้าใจวิธีการเขียนภาษา HTML ได้
3. สามารถจัดการกับแฟ้มข้อมูลภาษา HTML ได้

### จุดประสงค์การเรียนรู้

1. อธิบายความรู้เบื้องต้นเกี่ยวกับภาษา HTML ได้
2. บอกโครงสร้างภาษา HTML ได้
3. เขียนภาษา HTML ได้
4. สามารถเขียนโปรแกรมให้แสดงผลภาษาไทยได้
5. สามารถเรียกแฟ้มเก่ามาแก้ไขเพิ่มเติมได้

## 1. ความรู้เบื้องต้นเกี่ยวกับภาษา HTML

ภาษา HTML ย่อมาจากคำภาษาอังกฤษว่า Hyper Text Markup Language เป็นภาษาแรกที่ใช้ในการเขียนโปรแกรมเพื่อให้ข้อมูลหรือสิ่งที่ต้องการประชาสัมพันธ์ให้แสดงผลบนเครือข่ายอินเทอร์เน็ตหรืออินทราเน็ตในลักษณะต่าง ๆ เช่น ข้อความ รูปภาพ ภาพเคลื่อนไหว และเสียง รวมถึงการเชื่อมโยงไปยังเอกสารอื่น ๆ บนเว็บที่สร้าง หรือไปยังเว็บต่าง ๆ บนเครือข่ายอินเทอร์เน็ต ในการเขียนโปรแกรมด้วยภาษา HTML จำเป็นต้องรู้จักคำศัพท์ต่าง ๆ และทำความเข้าใจกับคำที่เกี่ยวข้อง ดังนี้

1. **Text** หมายถึง ข้อความทั่วไปที่สื่อสารกับผู้เข้าชมเว็บเพจ
2. **Tag** หมายถึง คำสั่งที่ใช้ในการกำหนดรูปแบบของ Text รูปภาพ โดยจะอยู่ภายใต้เครื่องหมาย < และ > เช่น

This is my <B> first </B> page.

ตัวอักษร This is my first page คือ Text

<B> และ </B> คือ Tag หรือคำสั่งในภาษา HTML ซึ่ง Tag จะมี 2 ประเภท คือ Tag เดี่ยว และ Tag คู่ โดยที่ Tag คู่ เช่น

<B>.....</B> เป็น Tag คู่

<BR> เป็น Tag เดี่ยว

3. **Attribute** หมายถึง ตัวเลือกย่อยของคำสั่งของภาษา HTML ซึ่งจะทำให้คำสั่งต่าง ๆ สามารถใช้งานได้อย่างมีประสิทธิภาพมากยิ่งขึ้น เช่น

<FONT Color= "Blue" Size= "16" FACE= "Browallia New">สวัสดิ</FONT>

ในที่นี้ Color,Size และ Face คือ Attribute ของคำสั่ง <FONT>....</FONT>

4. **Webpage** หมายถึง ข้อมูลที่นำเสนอในรูปแบบภาษา HTML ในแต่ละหน้า ซึ่งจะมีจำนวนหน้าเท่าใดขึ้นอยู่กับเนื้อหาของข้อมูล

5. **Homepage** หมายถึง Webpage ที่เป็นหน้าแรกของข้อมูลที่จะนำเสนอ ส่วนใหญ่จะเน้นให้หน้าแรกมีข้อมูลที่ดึงดูดความสนใจของผู้ชม เช่น มีภาพหรือภาพเคลื่อนไหว หรือมีข้อความที่น่าสนใจ
6. **Website** หมายถึง ข้อมูลที่นำเสนอทั้งหมดซึ่งประกอบไปด้วย Webpage และ Homepage ถ้าเปรียบ Website คือ หนังสือหนึ่งเล่ม Homepage คือหน้าปก และ Webpage คือหน้าต่าง ๆ ของหนังสือเล่มนั้น

## 2. โครงสร้างภาษา HTML

ไฟล์เอกสาร HTML มีส่วนประกอบ 2 ส่วนคือ **Head** กับ **Body** โดยสามารถเปรียบเทียบได้ง่ายๆ ก็คือ ส่วน **Head** จะคล้ายกับส่วนที่เป็น Header ของหน้าเอกสารทั่วไปหรือบรรทัด Title ของหน้าต่าง การทำงานในระบบ Windows สำหรับส่วน **Body** จะเป็นส่วน เนื้อหาของเอกสารนั้นๆ โดยทั้งสองส่วนจะอยู่ภายใน Tag `<HTML>...</HTML>`

### 2.1. ส่วนหัวเรื่องเอกสารเว็บ (Head Section)

Head Section เป็นส่วนที่ใช้อธิบายเกี่ยวกับข้อมูลเฉพาะของหน้าเว็บนั้นๆ เช่น ชื่อเรื่องของหน้าเว็บ (Title), ชื่อผู้จัดทำเว็บ (Author), คีย์เวิร์ดสำหรับการค้นหา (Keyword) โดยมี Tag สำคัญ คือ

```
<HEAD>
<TITLE>ข้อความอธิบายชื่อเรื่องของเว็บ</TITLE>
<META HTTP-EQUIV= "Content-Type" CONTENT= "text/html;
charset=windows-874">
<META NAME= "Author" CONTENT= "ชื่อผู้พัฒนาเว็บ">
<META NAME= "KeyWords" CONTENT= "ข้อความ 1, ข้อความ 2, ...">
</HEAD>
```

- ข้อความที่ใช้เป็น TITLE ไม่ควรพิมพ์เกิน 64 ตัวอักษร, ไม่ต้องใส่ลักษณะพิเศษ เช่น ตัวหนา, เอียง หรือสี และควรใช้เฉพาะภาษาอังกฤษที่มีความหมายครอบคลุมถึงเนื้อหาของเอกสารเว็บ หรือมีลักษณะเป็นคำสำคัญในการค้นหา (Keyword)
- การแสดงผลจาก Tag TITLE บนเบราว์เซอร์จะปรากฏข้อความที่กำกับด้วย Tag TITLE ในส่วนบนสุดของกรอบหน้าต่าง (ใน Title Bar ของ Window นั้นเอง)
- Tag META จะไม่ปรากฏผลบนเบราว์เซอร์ แต่จะเป็นส่วนสำคัญ ในการทำคัล้งบัญชีเว็บ สำหรับผู้ให้บริการสืบค้นเว็บ (Search Engine) และค่าอื่นๆ ของการแปลความหมาย
- การพิมพ์ชุดคำสั่ง HTML สามารถพิมพ์ได้ทั้งตัวพิมพ์เล็ก ตัวพิมพ์ใหญ่ หรือผสมกัน การย่อหน้า เว้นบรรทัด หรือช่องว่าง สามารถกระทำได้อิสระ โปรแกรมเบราว์เซอร์จะไม่สนใจเกี่ยวกับระยะเว้นบรรทัดหรือย่อหน้า หรือช่องว่าง

## 2.2 ส่วนเนื้อหาเอกสารเว็บ (Body Section)

Body Section เป็นส่วนเนื้อหาหลักของหน้าเว็บ ซึ่งการแสดงผลจะต้องใช้ Tag จำนวนมาก ขึ้นอยู่กับลักษณะของข้อมูล เช่น ข้อความ รูปภาพ เสียง วิดีโอ หรือไฟล์ต่างๆ ส่วนเนื้อหาเอกสารเว็บ เป็นส่วนการทำงานหลักของหน้าเว็บ ประกอบด้วย Tag มากมายตามลักษณะของข้อมูลที่ต้องการ นำเสนอ การป้อนคำสั่งในส่วนนี้ ไม่มีข้อจำกัดสามารถป้อนติดกัน หรือ 1 บรรทัดต่อ 1 คำสั่งก็ได้ แต่โดยมากมักจะยึดรูปแบบที่อ่านง่าย คือ การทำย่อหน้าในชุดคำสั่งที่เกี่ยวข้องกัน ทั้งนี้ให้ป้อนคำสั่งทั้งหมดภายใต้ Tag `<BODY> ... </BODY>` และแบ่งกลุ่มคำสั่งได้ ดังนี้

- กลุ่มคำสั่งเกี่ยวกับการจัดการย่อหน้า หรือพารากราฟ (Paragraph)
- กลุ่มคำสั่งจัดแต่ง/ควบคุมรูปแบบตัวอักษร
- กลุ่มคำสั่งการทำเอกสารแบบรายการ (List)
- กลุ่มคำสั่งเกี่ยวกับการทำการเชื่อมโยง หรือลิงก์ (Link)
- กลุ่มคำสั่งจัดการรูปภาพ
- กลุ่มคำสั่งจัดการตาราง (Table)
- กลุ่มคำสั่งควบคุมเฟรม (Frame)
- กลุ่มคำสั่งอื่นๆ

## ตัวอย่างการเขียนโปรแกรมโครงสร้างหลักของภาษา HTML

```

<HTML>
  <HEAD>
    <TITLE>ข้อความอธิบายชื่อเรื่องของเว็บ</TITLE>
    <META HTTP-EQUIV= "Content-Type" CONTENT= "text/html;
    charset=windows-874">
    <META NAME= "Author" CONTENT= "ชื่อผู้พัฒนาเว็บ">
    <META NAME= "KeyWords" CONTENT= "ข้อความ 1, ข้อความ 2, ...">
  </HEAD>
  <BODY>
    ข้อความ รูปภาพ หรือภาพเคลื่อนไหวที่ต้องการแสดง
  </BODY>
</HTML>

```

### 3. วิธีการเขียนโปรแกรมภาษา HTML ด้วยเท็กซ์อีดิเตอร์ (Text Editor)

เท็กซ์อีดิเตอร์ (Text Editor) เป็นส่วนในการกำหนดรูปแบบคำสั่งต่างๆ และข้อความซึ่งอาจจะใช้โปรแกรม WordPad, NotePad ก็ได้ไฟล์ที่ได้จะเป็น .htm หรือ .html ส่วนคำสั่งสามารถพิมพ์เป็นตัวใหญ่หรือเล็กก็ได้

#### 3.1 เริ่มสร้างเว็บเพจด้วย NotePad

การสร้างเอกสาร HTML หรือเว็บเพจ สามารถทำได้ง่ายและสะดวก เพียงแต่เปิดโปรแกรม NotePad (Start>All Programs>Accessories>NotePad) แล้วพิมพ์คำสั่ง HTML ลงไป จากนั้นก็จัดเก็บไฟล์โดยตั้งชื่อเป็นภาษาอังกฤษ ตัวพิมพ์เล็ก และกำหนดนามสกุลเป็น .html (ในตอนการพิมพ์ชื่อไฟล์ แนะนำให้พิมพ์ชื่อและนามสกุลของไฟล์ไว้ในเครื่องหมายคำพูด เพื่อป้องกันมิให้

โปรแกรม NotePad (เติมนามสกุล .txt ต่อท้าย) จากนั้น ก็เปิดโปรแกรมเบราว์เซอร์ เช่น IE หรือ Firefox แล้วเปิดไฟล์เอกสารเว็บที่สร้างเพื่อดูผล

```
<HTML>
<HEAD>
<TITLE>.....</TITLE>
</HEAD>
<BODY>
.....
.....
</BODY>
</HTML>
```

คำสั่งเริ่มต้นในการสร้างเว็บเพจ  
คำสั่งเริ่มต้น

```
</HTML>.....</HTML>
```

คำสั่ง <HTML> เป็นคำสั่งเริ่มต้นในการเขียนโปรแกรมและคำสั่ง </HTML> เป็นการสิ้นสุดโปรแกรม HTML คำสั่งนี้จะไม่แสดงผลในโปรแกรมเว็บเบราว์เซอร์ แต่ต้องเขียนเพื่อให้เกิดความเป็นระบบของงาน และเพื่อจะให้เราทราบว่าเอกสารนี้เป็นเอกสารของภาษา HTML

ส่วนหัวของโปรแกรม

```
<HEAD>.....</HEAD>
```

คำสั่ง <HEAD> เป็นคำสั่งที่ใช้กำหนดข้อความในส่วนที่เป็นชื่อเรื่องของไฟล์ HTML และภายในคำสั่ง <HEAD>...</HEAD> จะมีคำสั่งย่อยอีกคำสั่งหนึ่งคือ <TITLE>.....</TITLE>

## กำหนดข้อความในส่วนหัวของโปรแกรมหรือไตเติลบาร์

```
<TITLE>.....</TITLE >
```

คำสั่ง <TITLE> เป็นคำสั่งที่แสดงชื่อของเอกสาร หรือชื่อเรื่องของไฟล์ HTML ซึ่งข้อความภายในคำสั่งจะปรากฏหรือแสดงผลในส่วนของไตเติลบาร์ (Title Bar) ของโปรแกรมเว็บเบราว์เซอร์ แต่จะไม่แสดงในส่วนของการแสดงผลในโปรแกรมเว็บเบราว์เซอร์

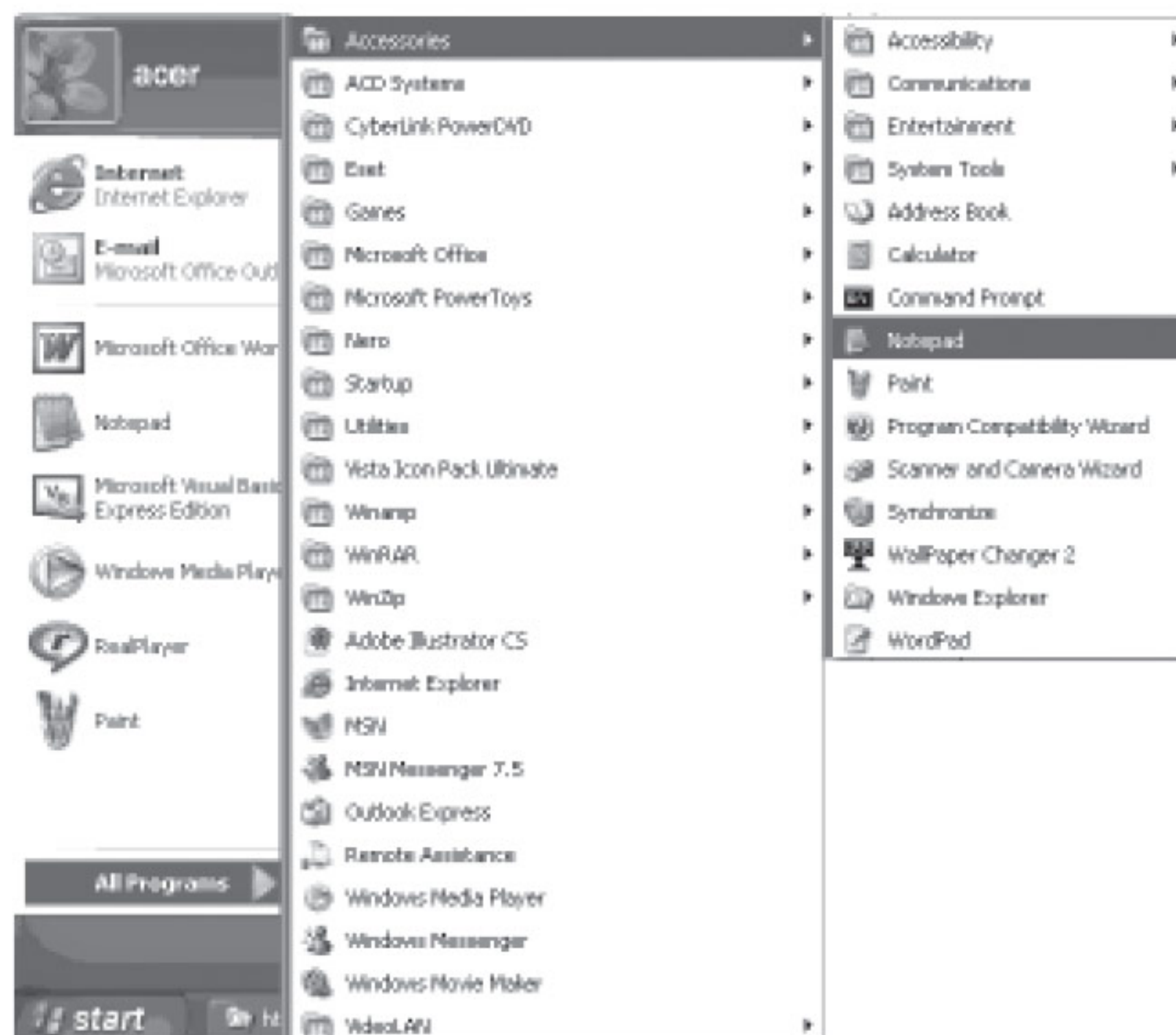
## ส่วนเนื้อหาของโปรแกรม

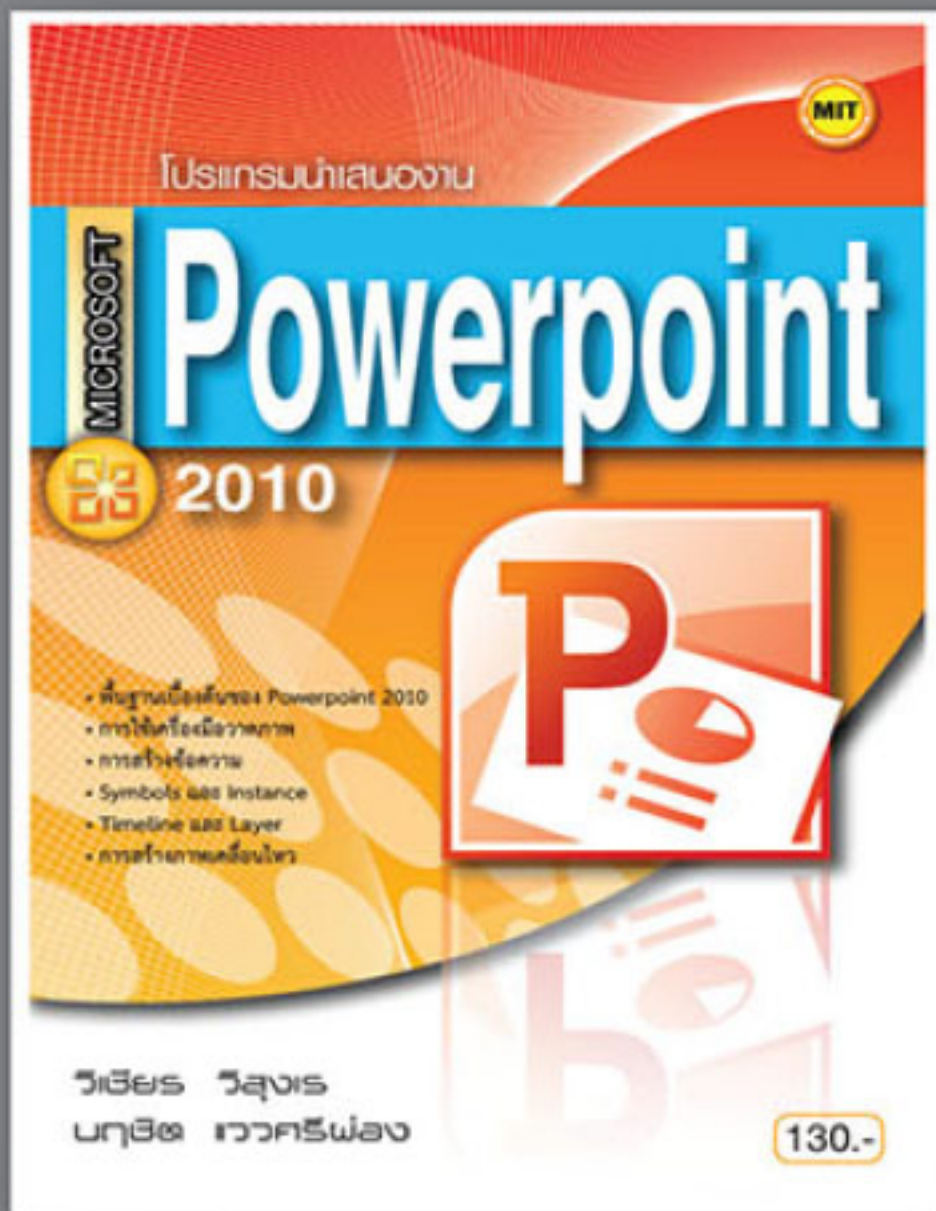
```
<BODY>.....</BODY>
```

คำสั่งนี้เป็นส่วนที่สำคัญในการแสดงผลในเว็บเบราว์เซอร์ ซึ่งจะประกอบไปด้วยตัวอักษร รูปภาพกราฟิกต่างๆ

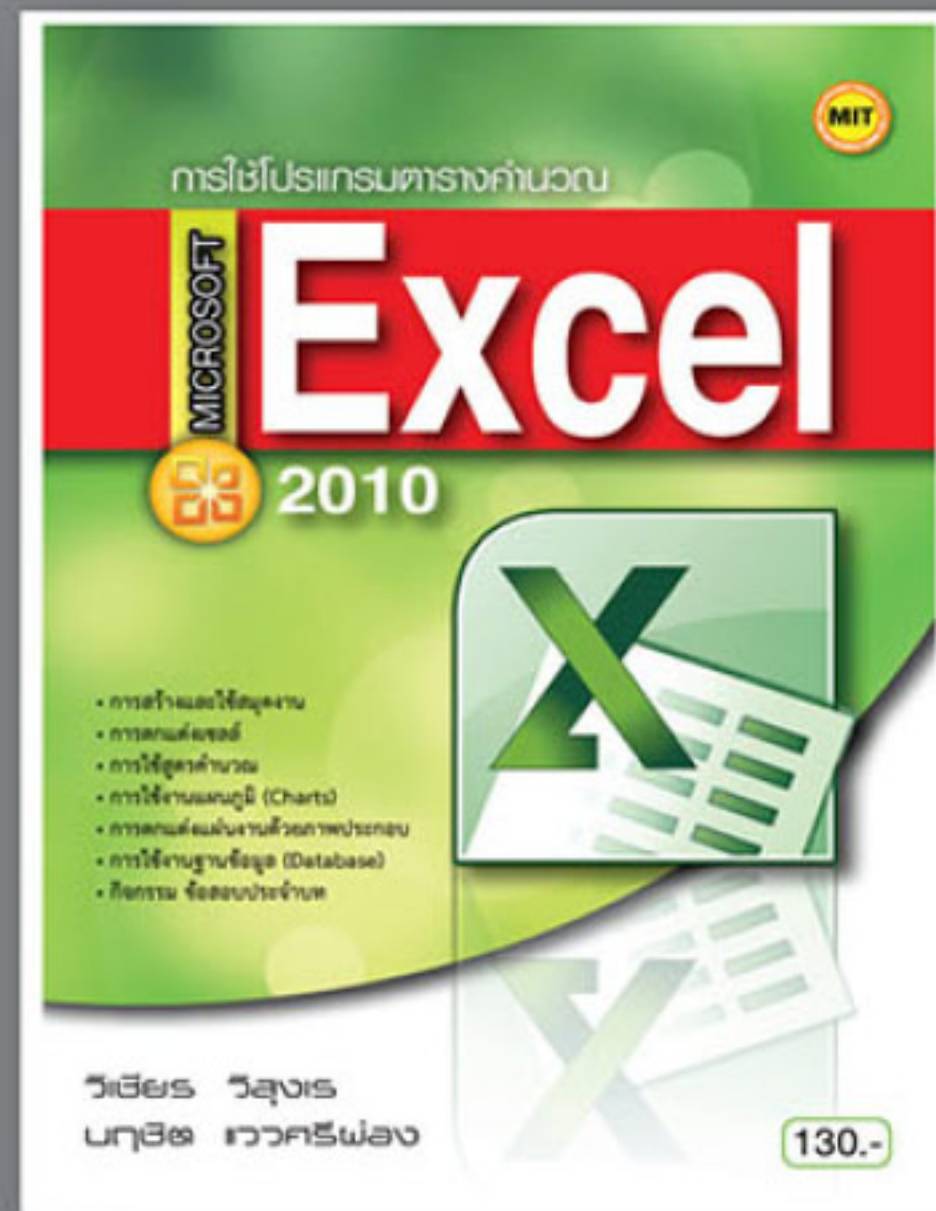
### ขั้นตอนการเข้าสู่โปรแกรม Notepad

1. คลิกที่ปุ่ม Start>All Programs>Accessories>Notpad

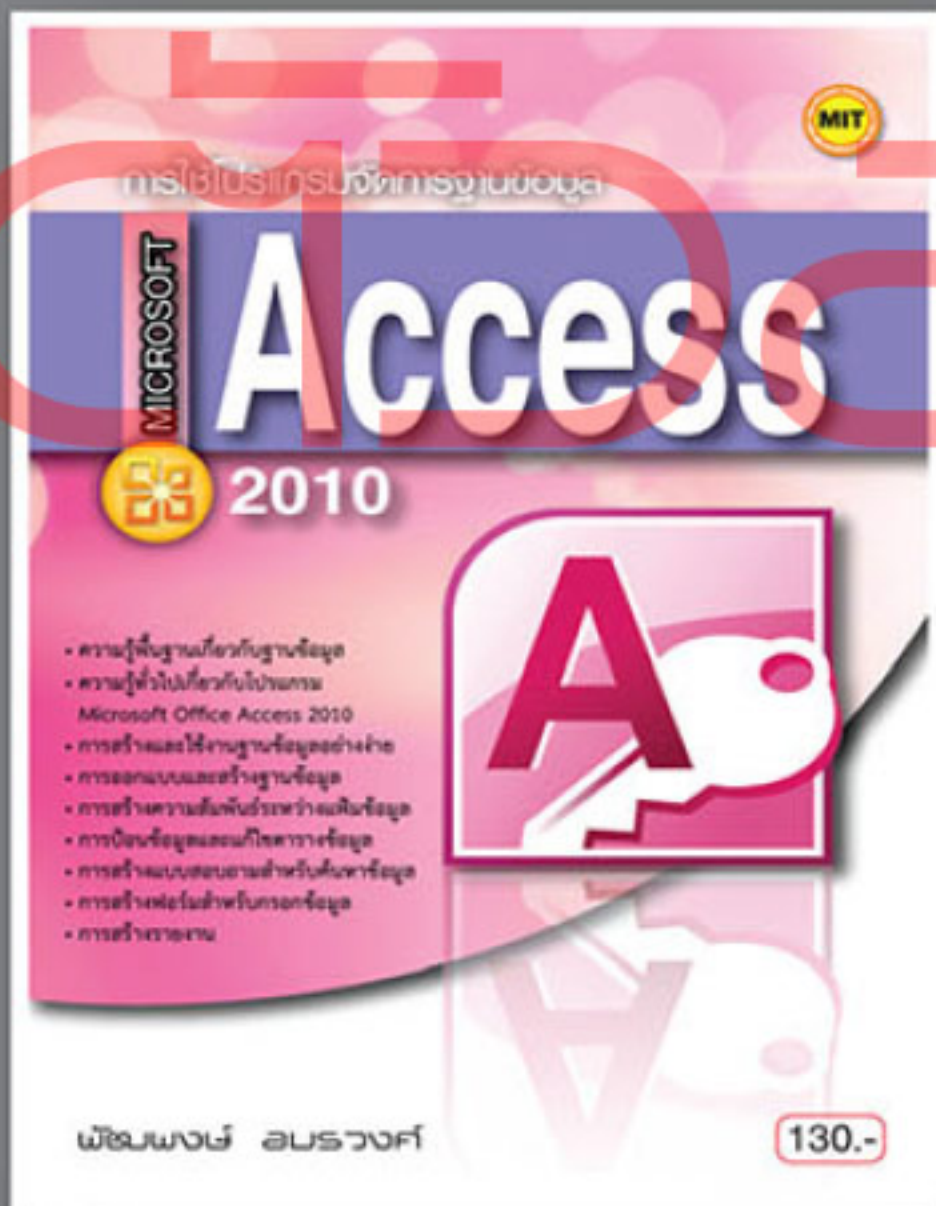




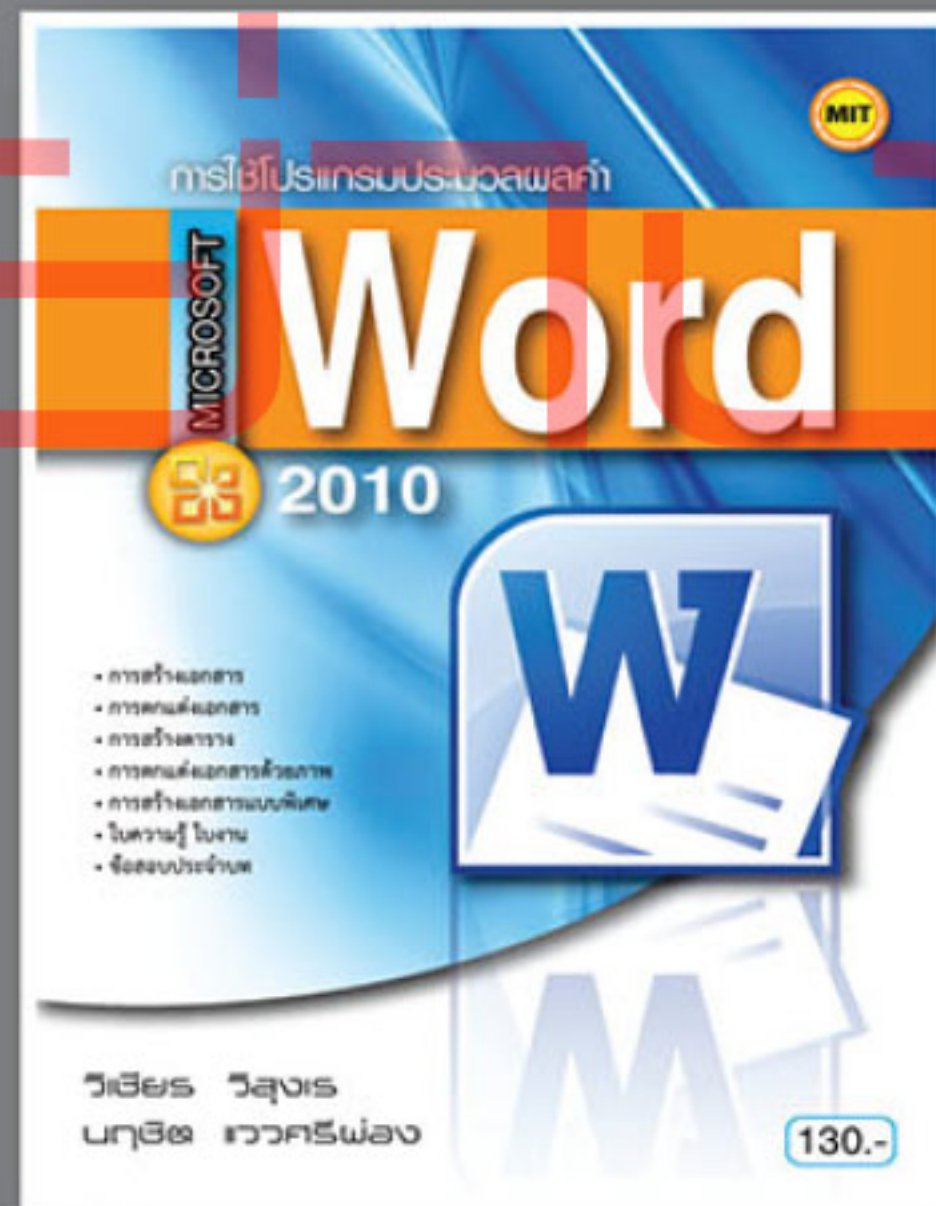
โปรแกรมนำเสนองาน  
Microsoft Powerpoint 2010



การใช้โปรแกรมตารางคำนวณ  
Microsoft Excel 2010



การใช้โปรแกรมจัดการฐานข้อมูล  
Microsoft Access 2010



การใช้โปรแกรมประมวลผลคำ  
Microsoft Word 2010

ISBN 978-616-7319-26-1

ราคา 85 บาท



บริษัท: มิเดีย อินเทลลิเจนซ์ เทคโนโลยี จำกัด

**Media Intelligence Technology Co.,Ltd.**

๔๘/๘๓ หมู่ ๗ ต.คลองสอง อ.คลองหลวง จ.ปทุมธานี ๑๒๑๒๐

โทร.๐-๒๕๑๖-๕๖๙๐-๑ โทรสาร ๐-๒๕๑๖-๕๖๙๒ เว็บไซต์ [www.mitmedia.com](http://www.mitmedia.com)