

- อธิบายเจาะลึกอย่างละเอียด จากตัวอย่างงานจริง พร้อมเทคนิคและคุณสมบัติเด่น เวอร์ชันล่าสุด

- เหมาะกับผู้ใช้ Excel ทุกระดับ ตั้งแต่เริ่มใช้ จนถึงผู้เชี่ยวชาญ เพื่อการใช้งานอย่างมีประสิทธิภาพ

ครอบคลุมตั้งแต่
Excel 2007
และ **2010** ขึ้นไป

เจาะลึก

Excel การใช้

PivotTable

กับงานฐานข้อมูลขั้นสูง



วิศัลย์ พิวรุ่งโรจน์



คำนำ

โปรแกรม Microsoft Excel เป็นโปรแกรมด้านสเปรดชีตที่ได้รับความนิยมสูงสุดในกลุ่มโปรแกรม Microsoft Office มาตลอดเวลาหลายปี เพราะครอบคลุมการใช้งานแทบทุกกลุ่มอาชีพ จนกระทั่ง Excel 2007 ได้ปฏิรูปหน้าตาใหม่ทั้งหมด พร้อมทั้งปรับปรุงให้ส่วนการใช้งานฐานข้อมูลเป็น Table (ตาราง) ทำให้การใช้งานฐานข้อมูลก้าวเข้าสู่ยุคการใช้งานข้อมูลเต็มรูปแบบมากขึ้น

ในขณะเดียวกัน การใช้งานด้านฐานข้อมูลบน Excel ก็ทำให้เครื่องมืออีกประเภทหนึ่งคือ PivotTable ได้พัฒนาให้มีประสิทธิภาพมากขึ้นใน Excel 2007 และได้เพิ่มขีดความสามารถเพิ่มขึ้นอีกหลายอย่างใน Excel 2010 แม้ว่าหน้าตาของ Excel 2010 กับ Excel 2007 จะมีลักษณะคล้ายคลึงกันก็ตาม แต่ถ้าลงไปดูรายละเอียดจะเห็นว่า มีคุณสมบัติหลายอย่างทำได้เก่งขึ้น ง่ายขึ้น และสะดวกขึ้น

ผู้อ่านนอกจากจะได้เรียนรู้การใช้งานคุณสมบัติของ PivotTable อย่างละเอียดแบบเจาะลึกแล้ว ยังได้เรียนรู้การนำ PivotTable กับงานด้านฐานข้อมูลมาประยุกต์ใช้งานจริงซึ่งโดยส่วนใหญ่ ผู้เขียนจะนำมาจากคำถามที่พบบ่อยของผู้ใช้ในองค์กรระดับประเทศ และระดับโลก ที่ผู้เขียนมีโอกาสได้ไปอบรมการใช้ Advanced Excel ตลอดเวลามากกว่า 20 ปี การเรียนรู้จากงานจริงจะช่วยลดเวลาการเรียนรู้ และเพิ่มประสิทธิภาพการใช้งานได้อย่างมาก

ผู้เขียนจึงหวังว่า หนังสือในชุดเจาะลึก Excel การใช้ PivotTable กับงานฐานข้อมูลขั้นสูง เล่มนี้ จะเป็นประโยชน์ต่อการใช้งานอย่างดียิ่งสำหรับผู้อ่าน และที่สำคัญ ผู้เขียนขอขอบคุณ ทีมงานแผนกผลิตหนังสือตำราวิชาการ บริษัท ซีเอ็ดดูเคชั่น จำกัด (มหาชน) และทุกท่านที่มีส่วน ให้หนังสือเล่มนี้ ออกมาสู่สาธารณะในรูปแบบที่สวยงาม และในราคาประหยัด เพราะถ้าไปอบรม คงจะต้องใช้เงินหลายพันบาท

ท้ายนี้ ขอขอบคุณผู้อ่านหลายๆ ท่าน ที่ได้ติดตามผลงานของผู้เขียนมาโดยตลอด ทำให้มี กำลังใจผลิตผลงานออกสู่สายตาผู้อ่านมาโดยตลอด

วิศัลย์ พัชรุงโรจน์

www.cistraining.com



สารบัญ

บทนำ	11
บทที่ 1 ฐานข้อมูลและการเตรียมข้อมูล	19
1.1 ฐานข้อมูลคืออะไร	21
1.2 ฐานข้อมูลใน Excel	22
ฐานข้อมูลที่เป็นช่วงข้อมูล	23
ฐานข้อมูลที่เป็นลิสต์ใน Excel 2003	23
ฐานข้อมูลที่เป็นตารางใน Excel 2007 ขึ้นไป	25
1.3 การแปลงข้อมูล 2 มิติไปเป็นฐานข้อมูล	27
1.4 การเตรียมข้อมูล	32
การเตรียมชื่อลูกค้าและชื่อสินค้า	33
การกำหนดรายการให้เล็กลง	34
สรุปบทที่ 1	38

บทที่ 2 พื้นฐาน PivotTable 39

2.1 PivotTable คืออะไร.....	40
2.2 ส่วนประกอบของ PivotTable	41
2.3 ข้อจำกัดของ PivotTable.....	42
2.4 ฐานข้อมูลกับ PivotTable.....	43
ข้อมูลที่ถูกต้อง.....	43
แถวที่ไม่มีข้อมูล.....	45
บางเซลล์ในฟิลด์ไม่มีข้อมูล.....	46
ข้อมูลในเซลล์ไม่เป็นประเภทเดียวกัน.....	47
นำข้อมูลที่กรองไปสร้างรายงาน.....	47
ข้อมูลที่มี Subtotal.....	48
สรุปบทที่ 2.....	49

บทที่ 3 การสร้าง PivotTable 51

3.1 การสร้าง PivotTable จากช่วงข้อมูล	52
3.2 การแก้ไขและเพิ่มข้อมูลในฐานข้อมูล.....	58
3.3 การสร้าง PivotTable จากตาราง.....	62
3.4 การใช้และปรับเปลี่ยน Field List.....	66
สรุปบทที่ 3.....	70

บทที่ 4 การกำหนด PivotTable ให้แสดงผลที่ต้องการ 71

4.1 การแสดงผลอัตโนมัติ.....	73
4.2 การกำหนด Drill Down.....	77
4.3 การกำหนด Layout แบบดั้งเดิม.....	80
4.4 การกำหนด Quick Style และ Layout.....	82
4.5 การลบ PivotTable.....	88

การลบเวิร์กชีต PivotTable	89
การลบตาราง PivotTable	91
สรุปบทที่ 4	92

บทที่ 5 การใช้ PivotTable แบบฐานข้อมูล **93**

5.1 การกรองข้อมูลใน Report Filter	95
5.2 การกรองข้อมูลใน Row และ Column Labels	99
5.3 การกำหนดแสดงแต่ละรายการของฟิลด์ใน Report Filter	106
5.4 การกรองข้อมูลใน Values	109
5.5 การจัดกลุ่มข้อความ	114
5.6 การจัดกลุ่มวันที่	118
5.7 การจัดกลุ่มตัวเลข	120
5.8 การกำหนด Slicer	123
สรุปบทที่ 5	126

บทที่ 6 การปรับเปลี่ยนฟิลด์ใน PivotTable **127**

6.1 การเปลี่ยนชื่อฟิลด์ใน PivotTable	129
6.2 การเปลี่ยนชื่อไอเท็มใน PivotTable	133
6.3 การฟอร์แมตเซลล์ใน PivotTable	135
6.4 การกำหนด Conditional Formatting ใน PivotTable	139
6.5 การกำหนดแสดงไอเท็มที่ไม่มีตัวเลข	144
สรุปบทที่ 6	147

บทที่ 7 การแสดงการคำนวณและการสร้างสูตร **149**

7.1 การกำหนดให้แสดงรายการคำนวณ	151
7.2 การคำนวณค่าเปอร์เซ็นต์	154

7.3 การคำนวณผลต่างของรายการ.....	162
7.4 การคำนวณหายอดสะสม (Running Total In).....	165
7.5 การสร้างสูตรคำนวณของฟิลด์.....	168
7.6 การสร้างสูตรคำนวณของไอเท็ม.....	171
สรุปบทที่ 7.....	177

บทที่ 8 การใช้งาน PivotChart 179

8.1 PivotChart คืออะไร.....	181
8.2 การสร้าง PivotChart แบบที่ 1.....	182
8.3 การสร้าง PivotChart แบบที่ 2.....	183
8.4 การสร้าง PivotChart จากตาราง.....	189
8.5 การกรองข้อมูลใน PivotChart.....	192
8.6 การกำหนดส่วนประกอบ PivotChart.....	195
สรุปบทที่ 8.....	200

บทที่ 9 การใช้ PivotTable ขั้นสูง 201

9.1 PivotTable Wizard หายไปไหน.....	203
9.2 การกำหนด Multiple Consolidation Ranges.....	207
9.3 การสร้าง PivotTable จากข้อมูลในไฟล์ Excel อื่น.....	211
9.4 การเตรียมข้อมูลสำหรับ Access.....	215
9.5 การนำข้อมูลจาก Excel ไป Access.....	218
<i>การนำเข้าข้อมูลจาก Excel.....</i>	<i>218</i>
<i>การสร้าง Query ใน Access.....</i>	<i>223</i>
9.6 การสร้าง PivotTable จากข้อมูลใน Access.....	227
สรุปบทที่ 9.....	230

บทที่ 10 Workshop PivotTable กับการประยุกต์ใช้งาน 231

10.1 การเตรียมข้อมูลการขาย	233
10.2 การหายอดขายเฉลี่ยของพนักงานขาย.....	238
การสร้างตาราง PivotTable	238
กำหนดการคำนวณเป็น Average.....	239
กำหนด Data Bars และ Icon Sets	241
10.3 การสรุปยอดขายรายสัปดาห์	243
การกำหนด PivotTable	243
การจัดกลุ่มวันที่เป็นรายสัปดาห์	244
กำหนดให้แสดงสัดส่วนของสาขาเป็นเปอร์เซ็นต์.....	245
10.4 การสรุปยอดขายเป็นช่วง.....	246
การกำหนด PivotTable.....	246
การจัดกลุ่มยอดขาย	247
การกำหนดตัวเลขตามคอลัมน์	250
การแสดงกราฟที่ยอดขายและยอดนับ	252
10.5 การแสดงข้อมูลและกราฟของยอดขาย.....	253
การสร้าง PivotTable.....	253
การสร้าง PivotChart.....	255

บทส่งท้าย 261

ฐานข้อมูลและ การเตรียมข้อมูล

การใช้งานเรื่อง PivotTable นั้น มีเบื้องหลังที่สำคัญคือ **ฐานข้อมูล** ซึ่งผู้อ่านจะได้ทำความรู้จักกับฐานข้อมูลที่ใช้ใน Excel ว่ามีความหมายอย่างไรบ้าง และฐานข้อมูลที่ใช้ใน Excel มีกี่ชนิด แต่ละชนิดแตกต่างกันอย่างไร และมีวิธีการกำหนดข้อมูลให้เป็นฐานข้อมูลอย่างไร เพราะเมื่อเข้าใจแล้ว จะทำให้ปัญหาการสร้าง PivotTable ลดน้อยลง และถ้าข้อมูลนั้นมีความถูกต้อง หรือมีข้อผิดพลาดน้อยที่สุด ก็จะได้ PivotTable ที่มีความถูกต้องมากที่สุด

ถ้าผู้อ่านเป็นผู้ใช้และป้อนข้อมูลเอง ขอแนะนำให้ไปดูหนังสือที่ได้แนะนำไปคือ **Advanced Excel เจาะลึกการประยุกต์ใช้งานฐานข้อมูล และ Advanced Access เจาะลึก Table และ Query** กับการประยุกต์ใช้งาน เพราะจะช่วยให้ผู้อ่านได้เรียนรู้การออกแบบฐานข้อมูลได้ดีขึ้น และเป็นการวางแผนเตรียมตัวเรื่องฐานข้อมูลในอนาคตอย่างไม่มีปัญหา หรือมีปัญหาน้อยที่สุด

แต่อย่างไรก็ตาม ในบทนี้ผู้อ่านก็จะได้เรียนรู้ในเรื่องการเตรียมข้อมูลที่จะซับซ้อนเล็กน้อย แทนที่จะให้ป้อนโดยการพิมพ์เข้าไปเลย ก็จะใช้วิธีการกำหนดรายการเลือก ทำเป็นคอมโบบ็อกซ์ให้ป้อนข้อมูล โดยใช้ Data Validation เข้ามาช่วย เพื่อลดความผิดพลาดในการป้อนข้อมูล ซึ่งจำนวนรายการจะค่อนข้างมากชนิดหนึ่ง แต่จะมีประโยชน์ 3 ต่อคือ ประการแรก เตรียมไว้ครั้งเดียว แล้วนำไปใช้กับการเรียนรู้เจาะลึก PivotTable ตั้งแต่บทที่ 2 จนถึงบทที่ 9 อีกประการหนึ่งจะได้เห็นประโยชน์จากตัวอย่างที่ใกล้เคียงกับการใช้งานจริงมากที่สุด และประการสุดท้ายจะให้ทราบที่มาที่ไปของข้อมูลว่า มาจากไหน เวลาสร้างเองแล้วจะแก้ไขทำได้สะดวกและง่ายดาย

ในบทนี้แบ่งเป็นหัวข้อย่อยๆ ดังนี้

- 1.1 **ฐานข้อมูลคืออะไร** หัวข้อนี้ผู้อ่านจะได้เรียนรู้และทำความรู้จักกับความหมายของฐานข้อมูลใน Excel กับ Access
- 1.2 **ฐานข้อมูลใน Excel** หัวข้อนี้ผู้อ่านจะได้ทราบว่า ฐานข้อมูลที่ใช้ใน Excel มีกี่ชนิด แต่ละชนิดมีรูปร่างหน้าตาอย่างไร และวิธีการกำหนดให้ข้อมูลเป็นฐานข้อมูลแต่ละชนิดนั้นทำได้อย่างไร
- 1.3 **การแปลงข้อมูล 2 มิติไปเป็นฐานข้อมูล** ข้อมูลที่เป็นตามแถวและคอลัมน์ ซึ่งเรียกว่าเป็นข้อมูลแบบ 2 มิติ แต่ยังใช้สร้าง PivotTable ไม่ได้ จนกว่าจะเปลี่ยนไปเป็นข้อมูลที่มีรูปแบบฐานข้อมูล แต่วิธีการไม่ต้องย้ายหรือก๊อปปี้ไป เพราะทำให้เสียเวลา ในหัวข้อนี้จะบอกวิธีลัด ทำได้ไม่กี่ขั้นตอน ถ้าผู้อ่านมีข้อมูลประเภทนี้เยอะจะประหยัดเวลาได้มาก
- 1.4 **การเตรียมข้อมูล** ก่อนที่จะไปเรียนรู้เรื่อง PivotTable ต้องเตรียมข้อมูลในหัวข้อนี้ให้พร้อมก่อน แล้วบันทึกเก็บไว้ใช้ตลอด และผู้อ่านจะได้เรียนรู้วิธีการป้อนข้อมูลอย่างไรที่จะทำให้ข้อมูลผิดพลาดน้อยที่สุด หรือไม่ผิดพลาดเลย เพราะถ้าพิมพ์เข้าไปเอง เช่น พิมพ์ ab กับพิมพ์ a เว้นวรรค b โปรแกรม Excel จะถือว่าเป็นคนละรายการ ทำให้การทำรายงาน PivotTable ก็จะผิดพลาดผิดความหมายไปเลย

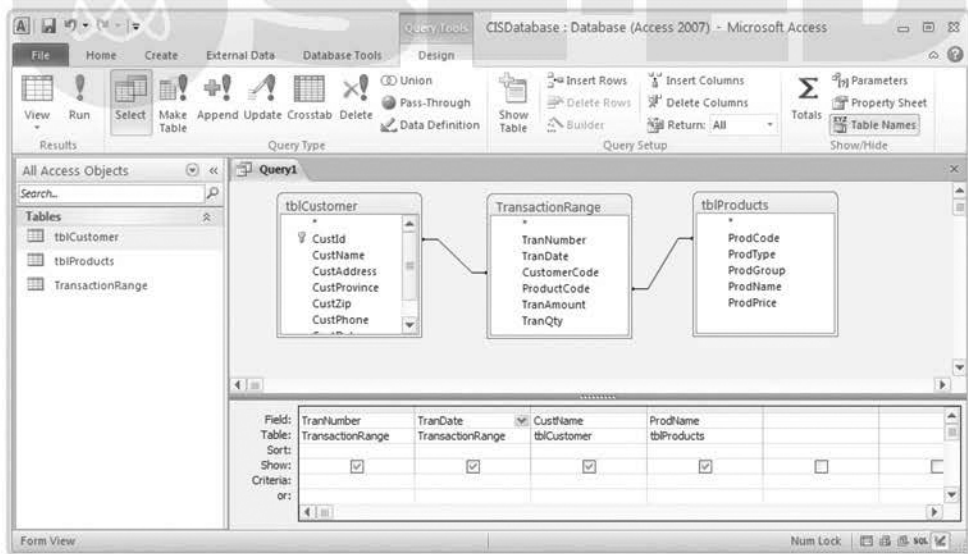
สำหรับรายละเอียดในแต่ละหัวข้อไปดูกันได้เลยดังนี้

1.1 ฐานข้อมูลคืออะไร

ฐานข้อมูลมาจากคำในภาษาอังกฤษว่า Database คำว่า “ฐาน” หมายถึงที่ตั้ง ดังนั้น ฐานข้อมูลก็หมายถึงที่ตั้งของข้อมูล หรือที่เก็บข้อมูล ซึ่งโปรแกรมที่เกี่ยวกับฐานข้อมูลโดยตรง เช่น โปรแกรม DB2, Oracle หรือกระทั่ง Access ดังนั้น คำว่า “ฐานข้อมูล” จึงมีความหมายละเอียด โดยมีรายละเอียดปลีกย่อยมากกว่าความหมายของฐานข้อมูลที่ใช้ใน Excel

แต่อย่างไรก็ตาม ความหมายของฐานข้อมูลที่ใช้ใน Excel จะเริ่มจากการกำหนดข้อมูลเป็นลักษณะของช่วงข้อมูล ที่มีลักษณะเป็นคอลัมน์และแถวแล้ว ไม่ใคร่ขอพท์ยังได้พัฒนาฐานข้อมูลให้ มีลักษณะเป็นฐานข้อมูลมากขึ้น เมื่อได้เพิ่มคุณสมบัติของลิสต์ (List) ใน Excel 2003 และเริ่มเห็นคุณสมบัติของฐานข้อมูลที่เด่นชัดขึ้น เมื่อถูกพัฒนาเป็นตาราง (Table) ใน Excel 2007 เป็นต้นมา

แม้ว่าคำว่าฐานข้อมูลใน Excel จะยังห่างไกลจากคำว่าฐานข้อมูลที่ใช้ใน Access หรือโปรแกรมของฐานข้อมูลโดยตรงก็ตามตัวอย่าง เช่น ลักษณะการเชื่อมโยงข้อมูลใน Access ที่ใช้คิวรี (Query)



CISDatabase : Database (Access 2007) - Microsoft Access

File Home Create External Data Database Tools

View Paste Copy Format Painter Views Clipboard Filter Ascending Selection New Save Find Calibri 11 Text Formatting

All Access Objects Search... Query1

TranNumbe	TranDate	CustName	ProdName
1	1/1/2010	somchai homhuan	ซีดีสุดยอดเทคนิคการใช้งาน
2	1/1/2010	duangkhw praserpong	ซีดีการสร้าง Macro และ VBA
3	1/1/2010	somchai homhuan	ซีดีเจาะลึกการใช้งานฐานข้อมูล
4	1/1/2010	somchai homhuan	English Structure
5	1/1/2010	duangkhw praserpong	English Tenses
6	1/1/2010	kobchai charlermtam	English Writing
7	1/1/2010	pongri rujinanont	English Pronunciation 2cd
8	1/1/2010	sompong thaitam	เจาะลึก Pivot Table
9	1/1/2010	somchai homhuan	เจาะลึก Excel Chart
10	1/1/2010	pongri rujinanont	เจาะลึก Workshop กับการใช้งาน
11	1/1/2010	kobchai charlermtam	การเขียนโปรแกรม VBA
12	1/1/2010	sompong thaitam	365 ฟังก์ชัน Excel
13	1/2/2010	sompong thaitam	ซีดีสุดยอดเทคนิคการใช้งาน
14	1/2/2010	suwanna chujai	ซีดีการสร้าง Macro และ VBA
15	1/2/2010	suwanna chujai	ซีดีเจาะลึกการใช้งานฐานข้อมูล

Record: 1 of 36 No Filter Search

Datasheet View Num Lock

แต่การเชื่อมโยงข้อมูลของ Excel ยังมีฟังก์ชัน VLOOKUP เป็นตัวช่วยที่มีประโยชน์เช่นเดียวกัน เพียงแต่ผู้ใช้ต้องเพิ่มคุณสมบัติหลายอย่างเข้าไป เพื่อให้ข้อมูลเหล่านั้น มีลักษณะการทำงานเป็นอัตโนมัติมากยิ่งขึ้น เช่น การใช้วิธีการตั้งชื่อของช่วงข้อมูลที่มีลักษณะเป็น Dynamic กล่าวคือ เมื่อเพิ่มข้อมูลหรือลดข้อมูล ชื่อของช่วงนี้ ก็ยังสามารถใช้ได้แบบยืดหยุ่น หรือการป้อนข้อมูล โดยให้ผู้ใช้เลือกจากรายการ สามารถกำหนดได้ในคำสั่งของ Data Validation เป็นต้น สำหรับวิธีการนั้นผู้อ่านจะได้ทราบในหัวข้อ 1.4 การเตรียมข้อมูล ของบทนี้หน้า 32

1.2 ฐานข้อมูลใน Excel

ฐานข้อมูลที่ใช้ใน Excel จะแบ่งเป็น 3 ชนิดที่สำคัญ คือ

- ฐานข้อมูลที่เป็นช่วงข้อมูล
- ฐานข้อมูลที่เป็นลิสต์
- ฐานข้อมูลที่เป็นตาราง

ฐานข้อมูลที่เป็นช่วงข้อมูล

	A	B	C	D	E	F
1						
2		รหัสสินค้า	ประเภท	ชื่อสินค้า	ราคา	
3		BOOKE01	Excel	339 ฟังก์ชัน Excel	250.00	
4		BOOKE02	Excel	สุดยอดเทคนิคการใช้งานขั้นสูง	145.00	
5		BOOKE03	Excel	เรียนลึกการเขียน VBA บน Excel	145.00	
6		BOOKE04	Excel	รวมสุดยอดเทคนิคการใช้งานฐานข้อมูล	165.00	
7		BOOKE05	Excel	เจาะลึก PivotTable และการประยุกต์ใช้งาน	160.00	
8		BOOKE06	Excel	เจาะลึก Excel Chart กับการใช้งานขั้นสูง	165.00	
9		BOOKE07	Excel	เจาะลึก การเขียนโปรแกรม VBA	165.00	
10		BOOKA01	Access	เจาะลึก Table และ Query กับการประยุกต์ใช้งาน	165.00	
11		BOOKA02	Access	เจาะลึก Form และ Report กับการประยุกต์ใช้งาน	160.00	
12						
13						
14						

ข้อมูลตามรูปข้างต้น ที่ถือว่าเป็นฐานข้อมูลแบบช่วงข้อมูลนั้น จะต้องประกอบด้วย

- 1. ฟิลด์ (Field)** หมายถึงบริเวณ B2:E2 ซึ่งจะบอกให้ทราบว่า ข้อมูลด้านล่างเป็นข้อมูลอะไร ในที่นี้มี 4 ฟิลด์ด้วยกันคือ ฟิลด์รหัสสินค้า ฟิลด์ประเภท ฟิลด์ชื่อสินค้า และฟิลด์ราคา
- 2. เรคอร์ด (Record)** หมายถึงบริเวณ B3:E11 ซึ่งในความหมายของเรคอร์ดก็คือ รายการหรือแถว ในที่นี้จะมีข้อมูล 9 เรคอร์ด ซึ่งเรคอร์ดที่ 1 คือแถวที่ 3 บริเวณ B3:E3 จนถึงเรคอร์ดที่ 9 คือแถวที่ 11 เป็นช่วงของ B11:E11 ดังนั้น ฐานข้อมูลนี้จะประกอบไปด้วย 9 เรคอร์ด โดยแต่ละเรคอร์ดจะมี 4 ฟิลด์

ฐานข้อมูลที่เป็นลิสใน Excel 2003

ฐานข้อมูลประเภทนี้ถูกพัฒนาขึ้นมาจากฐานข้อมูลประเภทที่ 1 ที่เป็นช่วงข้อมูล และจะใช้ได้กับ Excel 2003 เท่านั้น ในการกำหนดให้ข้อมูลเป็นลิสทำได้ดังนี้

1. เรียกโปรแกรม Excel 2003
2. ป้อนข้อมูลดังนี้

Microsoft Excel - Data.xls

Type a question for help

File Edit View Insert Format Tools Data Window Help

100%

Arial 10 B I U

	A	B	C	D	E	F
1						
2		รหัสสินค้า	ประเภท	ชื่อสินค้า	ราคา	
3		BOOKE01	Excel	339 ฟังก์ชัน Excel	250.00	
4		BOOKE02	Excel	สุดยอดเทคนิคการใช้งานขั้นสูง	145.00	
5		BOOKE03	Excel	เรียนจัดการเขียน VBA บน Excel	145.00	
6		BOOKE04	Excel	รวมสุดยอดเทคนิคการใช้งานฐานข้อมูล	165.00	
7		BOOKE05	Excel	เจาะลึก PivotTable และการประยุกต์ใช้งาน	160.00	
8		BOOKE06	Excel	เจาะลึก Excel Chart กับการใช้งานขั้นสูง	165.00	
9		BOOKE07	Excel	เจาะลึก การเขียนโปรแกรม VBA	165.00	
10		BOOKA01	Access	เจาะลึก Table และ Query กับการประยุกต์ใช้งาน	165.00	
11		BOOKA02	Access	เจาะลึก Form และ Report กับการประยุกต์ใช้งาน	160.00	
12						

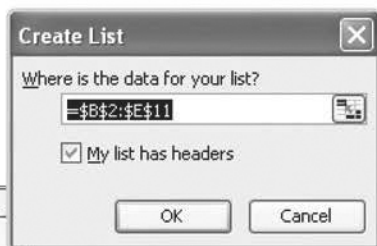
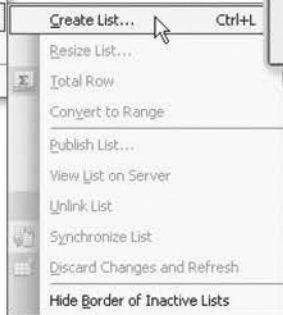
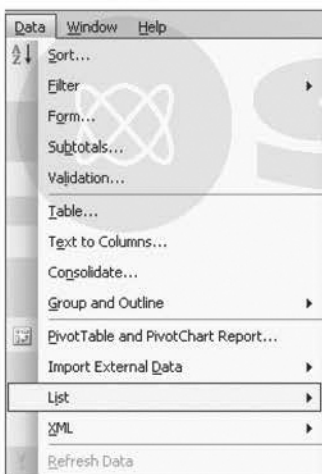
Sheet1 / Sheet2 / Sheet3 /

Ready NUM

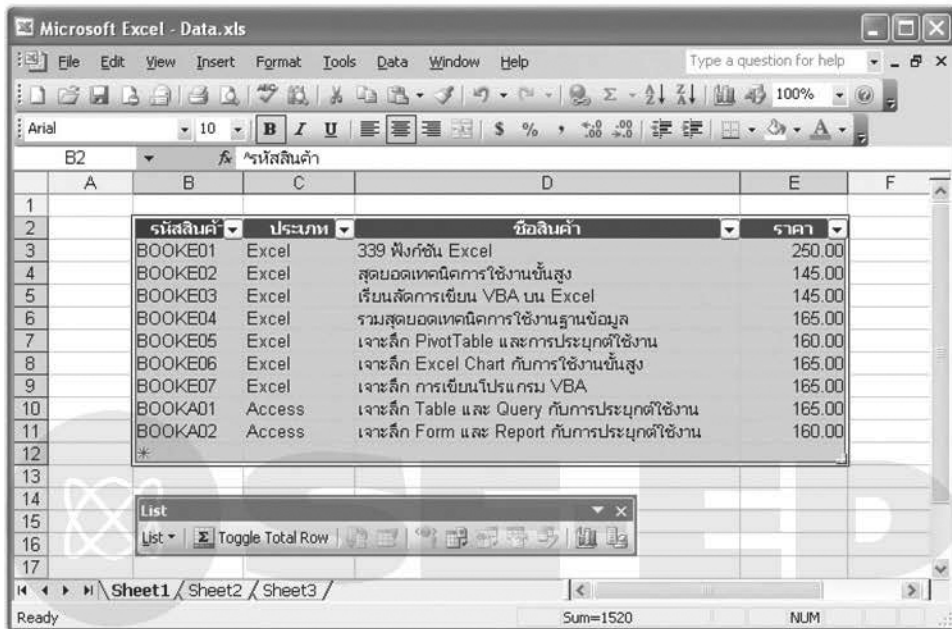
3. คลิกเซลล์ B2

4. คลิกเมนู Data > List > Create List...

5. กำหนดช่วง B2:E11 ดังรูป



6. คลิกปุ่ม OK จะปรากฏข้อมูลเป็นลิสต์ พร้อมทั้งที่แต่ละฟิลด์จะมีปุ่มลูกศรชี้ลง เพื่อสามารถกำหนดการกรองข้อมูลได้ดังรูป



ฐานข้อมูลที่เป็นตารางใน Excel 2007 ขึ้นไป

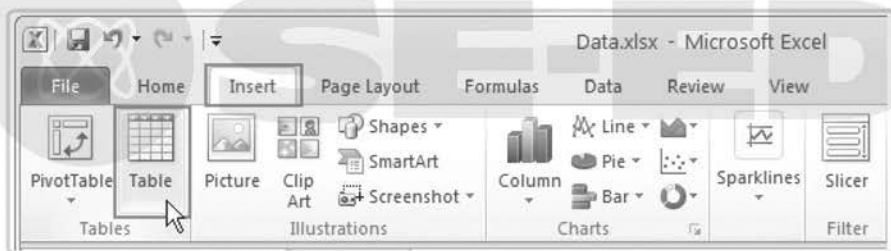
ฐานข้อมูลที่เป็นตารางได้ถูกพัฒนาให้มีลักษณะการใช้งานจากเดิมใน Excel 2003 ที่เป็นลิสต์ (List) มีความเป็นฐานข้อมูลมากขึ้นสามารถใช้ใน Excel 2007 และได้เพิ่มคุณสมบัติหลายอย่างขึ้นไป ส่วนการกรองข้อมูลและการใช้งานอื่นๆ ใน Excel 2010 ซึ่งเป็นเวอร์ชันที่ถือว่าน่าใช้ที่สุดในปัจจุบัน ในการกำหนดให้ข้อมูลเป็นตารางทำได้ดังนี้

1. เรียกโปรแกรม Excel
2. ป้อนข้อมูลดังรูปด้านบนหน้าถัดไป

	A	B	C	D	E	F
1						
2		รหัสสินค้า	ประเภท	ชื่อสินค้า	ราคา	
3		BOOKE01	Excel	339 ฟังก์ชัน Excel	250.00	
4		BOOKE02	Excel	สุดยอดเทคนิคการใช้งานขั้นสูง	145.00	
5		BOOKE03	Excel	เรียนหลักการเขียน VBA บน Excel	145.00	
6		BOOKE04	Excel	รวมสุดยอดเทคนิคการใช้งานฐานข้อมูล	165.00	
7		BOOKE05	Excel	เจาะลึก PivotTable และการประยุกต์ใช้งาน	160.00	
8		BOOKE06	Excel	เจาะลึก Excel Chart กับการใช้งานขั้นสูง	165.00	
9		BOOKE07	Excel	เจาะลึก การเขียนโปรแกรม VBA	165.00	
10		BOOKA01	Access	เจาะลึก Table และ Query กับการประยุกต์ใช้	165.00	
11		BOOKA02	Access	เจาะลึก Form และ Report กับการประยุกต์ใช้	160.00	
12						
13						
14						

3. คลิกเซลล์ B2

4. คลิกแท็บ Insert แล้วคลิกปุ่ม Table



จะปรากฏไดอะล็อกบ็อกซ์ Create Table พร้อมทั้งกำหนดช่วง B2:E11 ดังรูป



การใช้งานด้านฐานข้อมูลบน Excel ก็ทำให้เครื่องมืออีกประเภทหนึ่งคือ PivotTable ได้พัฒนาให้มีประสิทธิภาพมากขึ้นใน Excel 2007 และได้เพิ่มขีดความสามารถเพิ่มขึ้นอีกหลายอย่างใน Excel 2010 แม้ว่าหน้าตาของ Excel 2010 กับ Excel 2007 จะมีลักษณะคล้ายกันก็ตาม แต่ถ้าลงไปดูรายละเอียดจะเห็นว่ามีความสมบัติหลายอย่างทำได้เก่งขึ้น ช่างขึ้น และสะดวกขึ้น

ผู้อ่านนอกจากจะได้เรียนรู้การใช้งานคุณสมบัติของ PivotTable อย่างละเอียดแบบเจาะลึกแล้ว ยังได้เรียนรู้การนำ PivotTable กับงานด้านฐานข้อมูลมาประยุกต์ใช้งานจริง ซึ่งโดยส่วนใหญ่ ผู้เขียนจะนำมาจากคำถามที่พบบ่อยของผู้ใช้ในองค์กรระดับประเทศและระดับโลก ที่ผู้เขียนมีโอกาสได้ไปอบรมการใช้ Advanced Excel ตลอดเวลามากกว่า 20 ปี การเรียนรู้จากงานจริง จะช่วยลดเวลาการเรียนรู้ และเพิ่มประสิทธิภาพการใช้งานได้อย่างมาก

วิศิษฐ์ พิวรุ่งโรจน์

◀ เกี่ยวกับผู้เขียน

การศึกษา

- ปริญญาตรี คณะวิทยาศาสตร์ สาขาคณิตศาสตร์ จุฬาลงกรณ์มหาวิทยาลัย
- ปริญญาโท คณะสถิติประยุกต์ สาขาการวิจัยดำเนินงาน สถาบันบัณฑิตพัฒนบริหารศาสตร์ (นิด้า)

ประสบการณ์และการทำงาน

- วิทยากรอบรมทางด้านคอมพิวเตอร์และโปรแกรมชุด Microsoft Office ให้กับบริษัทต่างๆ นับพันบริษัท
- เขียนบทความลงในนิตยสารคอมพิวเตอร์ชั้นนำของเมืองไทย และหนังสือพิมพ์เศรษฐกิจ
- นักวิเคราะห์คอมพิวเตอร์ ธนาคารแห่งอเมริกา (Bank of America)
- ผู้จัดการฝ่ายขายและฝ่ายซัพพอร์ต บริษัท แมโทรซิสเต็มส์ คอร์ปอเรชั่น จำกัด
- กรรมการผู้จัดการ บริษัท คอมพิวเตอร์ อินฟอร์เมชั่นซิสเต็มส์ จำกัด (CIS)
- ผู้จัดทำซีดีรอมสอนคอมพิวเตอร์ กว่า 70 ชุด
- ผู้จัดทำซีดีรอมสอนภาษาอังกฤษ "สุดยอดเคล็ดลับเก่งภาษาแค่พลิกฝ่ามือ" ชุด Business English, English Structure, เจาะลึก...การใช้ Tenses, English Writing, Business Writing, English Translation, English from News (เรียนศัพท์กับข่าว) และ English Pronunciation
- ผู้จัดทำซีดีรอมสอนบัญชีและการเงิน ชุดหลักการบัญชีเบื้องต้น, การสร้างและวิเคราะห์งบกระแสเงินสดเชิงปฏิบัติการ, การสร้างและวิเคราะห์งบกระแสเงินลงทุนและเงินลงทุนเวียนเชิงปฏิบัติการ และ การวิเคราะห์งบการเงินเชิงปฏิบัติการ

- ผู้จัดทำซีดีรอมสอนทฤษฎีดนตรี ชุด Music Theory
- ผู้จัดทำซีดีสอนคณิตศาสตร์ ชุดสอนลูกให้เก่งเลข

เขียนหนังสือชุด Advanced Excel

- 339 ฟังก์ชัน Excel
- 365 ฟังก์ชัน Excel
- เรียนจัดการเขียน VBA บน Excel
- Advanced Excel สุดยอดเทคนิคการใช้งานขั้นสูง
- Advanced Excel รวมสุดยอดเทคนิคการใช้งานฐานข้อมูล
- Advanced Excel เจาะลึก PivotTable และการประยุกต์ใช้งาน
- Advanced Excel เจาะลึก Excel Chart กับใช้งานขั้นสูง
- Advanced Excel เจาะลึก Workshop กับการใช้งานขั้นสูง
- Advanced Excel เจาะลึกการเขียนโปรแกรม VBA
- Advanced Excel เจาะลึกการประยุกต์ใช้งานฐานข้อมูล

เขียนหนังสือชุด Advanced Access

- Advanced Access เจาะลึก Table และ Query กับการใช้งาน
- Advanced Access เจาะลึก Form และ Report กับการใช้งาน

