



ดร. สิงห์ทอง บัณฐุม  
DPA, บ.ค., บ.ค., บ.ค., บ.ค.



สถาบัน **THE BEST CENTER**

2145/7 ซ.รามคำแหง 43/1 ถ.รามคำแหง แขวงหัวหมาก เขตบางกะปิ กรุงเทพฯ 10240

โทร.0-2318-6868, 0-2314-1492 โทรสาร 0-2718-6274

www.thebestcenter.com facebook.com/bestcentergroup

คุณภาพทางวิชาการต้องมาที่ 1

**คู่มือเตรียมสอบ**

# นักวิชาการเงินและบัญชีปฏิบัติการ

## กรมสรรพากร

ความรู้ความสามารถที่ใช้เฉพาะตำแหน่ง

เนื้อหา+ข้อสอบ ประกอบด้วย

1. ส่วนที่ 1 จำนวน 85 ข้อ จำนวน 170 คะแนน ประกอบด้วย

1) ความรู้ความเข้าใจเกี่ยวกับหลักการบัญชีเบื้องต้น และประมวลรัษฎากร

2) ความรู้เกี่ยวกับกฎหมาย และระเบียบที่ใช้ในการปฏิบัติราชการที่เกี่ยวข้องกับ อาทิ เช่น พระราชบัญญัติการจัดซื้อจัดจ้างและการบริหารพัสดุภาครัฐ ระบบการบริหารการเงินการคลังแบบอิเล็กทรอนิกส์ (GFMS) ระเบียบคณะกรรมการตรวจเงินแผ่นดินว่าด้วยวินัยทางงบประมาณและการคลัง และระเบียบการงบประมาณ การเงิน การคลังและพัสดุ

3. ความรู้เกี่ยวกับกรมสรรพากร วิสัยทัศน์ พันธกิจ โครงสร้าง อำนาจหน้าที่และภารกิจ

4) ความรู้เกี่ยวกับสภาพแวดล้อม ข่าวสารด้านเศรษฐกิจ สังคม และเทคโนโลยีของประเทศไทยและต่างประเทศในปัจจุบัน

2. ส่วนที่ 2 จำนวน 15 ข้อ จำนวน 30 คะแนน

ทดสอบความรู้ ความเข้าใจเกี่ยวกับภาษาอังกฤษ (Structure , Vocabulary , Reading

Comprehension)

สนใจสั่งซื้อ หรือสอบถามเพิ่มเติม โทร.081-496-9907



**LINE: @thebestcenter**

**270.-**

## คำนำ

ชุดคู่มือเตรียมสอบสำหรับตำแหน่งนักวิชาการเงินและบัญชีปฏิบัติการ  
กรมสรรพากร เล่มนี้ ทางสถาบัน THE BEST CENTER และฝ่ายวิชาการของสถาบันได้เรียบ  
เรียงขึ้น เพื่อให้ผู้สมัครสอบใช้สำหรับเตรียมตัวสอบในการสอบ แข่งขันฯ ในครั้งนี้

ทางสถาบัน THE BEST CENTER ได้เล็งเห็นความสำคัญจึงได้จัดทำหนังสือ  
เล่มนี้ขึ้นมา ภายในเล่มประกอบด้วยทุกส่วนที่กำหนดในการสอบ เจาะข้อสอบทุกส่วน พร้อม  
คำเฉลยอธิบาย มาจัดทำเป็นหนังสือชุดนี้ขึ้น เพื่อให้ผู้ที่สอบได้เตรียมตัวอ่านล่วงหน้า มีความ  
พร้อมในการทำข้อสอบ

ท้ายนี้ คณะผู้จัดทำขอขอบคุณทางสถาบัน THE BEST CENTER ที่ได้ให้การ  
สนับสนุนและมีส่วนร่วมในการจัดทำต้นฉบับนี้ ทำให้หนังสือเล่มนี้สามารถสำเร็จขึ้นมาเป็น  
เล่มได้ พร้อมทั้งนี้คณะผู้จัดทำขอ น้อมรับข้อบกพร่องใด ๆ อันเกิดขึ้นและยินดีรับฟังความ  
ติคเห็นจากทุก ๆ ท่าน เพื่อที่จะนำมาปรับปรุงแก้ไขให้ดียิ่งขึ้น

ขอให้โชคดี ในการสอบทุกท่าน

ฝ่ายวิชาการ

สถาบัน The Best Center

[www.thebestcenter.com](http://www.thebestcenter.com)

# สารบัญ

➤ความรู้เกี่ยวกับกรมสรรพากร	1
➤ประวัติการ จัดเก็บ ภ ก ภาษีอากร	10
★แนวข้อสอบความรู้เกี่ยวกับภาษีอากร	21
★แนวข้อสอบ พ.ร.บ. ใ้ใช้บังคับบัญชีแห่งประมวลรัษฎากร พ.ศ.2481	
และที่แก้ไขเพิ่มเติม ฉบับที่ 52 พ.ศ. 2562	29
➤พระราชบัญญัติการจัดซื้อจัดจ้างและการบริหารพัสดุภาครัฐ พ.ศ. 2560	38
★ แนวข้อสอบ พ.ร.บ. การจัดซื้อจัดจ้างและการบริหารพัสดุภาครัฐ พ.ศ. 2560	77
➤ระบบการบริหารการเงินการคลังภาครัฐแบบอิเล็กทรอนิกส์ (GFMS)	88
★แนวข้อสอบความรู้เกี่ยวกับระบบการบริหารการเงินการคลังภาครัฐแบบอิเล็กทรอนิกส์ (GFMS)	96
➤ระเบียบ คณะกรรมการตรวจเงินแผ่นดินว่าด้วยวินัยทางงบประมาณและการคลัง พ.ศ. 2544	99
★แนวข้อสอบระเบียบคณะกรรมการตรวจเงินแผ่นดินว่า ด้วยวินัยทาง งบประมาณ และการคลัง พ.ศ. 2544	109
➤ระเบียบว่าด้วยการบริหารงบประมาณ พ.ศ. 2562	117
★แนวข้อสอบ ระเบียบว่าด้วยการบริหารงบประมาณ พ.ศ. 2562	127
➤ระเบียบกระทรวงการคลังว่าด้วยการเบิกเงินจากคลัง การรับเงิน การจ่ายเงิน การเก็บรักษาเงิน และการนำเงินส่งคลัง พ.ศ. 2562	135
★แนวข้อสอบ ระเบียบกระทรวงการคลังว่าด้วยการเบิกเงินจากคลัง การรับเงิน	
การจ่ายเงิน การเก็บรักษาเงิน และการนำเงินส่งคลัง พ.ศ. 2562	154
★แนวข้อสอบ ระเบียบกระทรวงการคลังว่าด้วยการจัดซื้อจัดจ้างและการบริหารพัสดุภาครัฐ พ.ศ. 2560	159
➤ความรู้เกี่ยวกับหลักการบัญชีเบื้องต้น	168
★แนวข้อสอบ การเงินและบัญชี	200
★แนวข้อสอบ สภาพแวดล้อม เศรษฐกิจ สังคม และเทคโนโลยี	238
★แนวข้อสอบ ไวยากรณ์ (Grammar) หรือโครงสร้าง (Structure)	243
★แนวข้อสอบ คำศัพท์ (Vocabulary)	256
★แนวข้อสอบความเข้าใจในการอ่านบทความ (Reading Comprehension)	269



## ความรู้เกี่ยวกับกรมสรรพากร

### ประวัติการจัดตั้งและแบ่งส่วนราชการกรมสรรพากร

เมื่อพระบาทสมเด็จพระจุลจอมเกล้าเจ้าอยู่หัวได้ทรงวางแผนปฏิรูปการปกครองแล้ว ก็ได้ทรงวางระเบียบกิจการคลังใหม่โดยทรงพระกรุณาโปรดเกล้าฯ ให้จัดตั้งหอรัษฎากรพิพัฒน์ขึ้นในปี พ.ศ. 2416 เพื่อเก็บรายได้ภาษีอากรของแผ่นดินมารวมไว้ ณ ที่แห่งเดียว ต่อมาจึงยกเป็นกระทรวงพระคลังมหาสมบัติ มีเสนาบดีประจำต่างหาก ในปีพ.ศ. 2435 การภาษีอากรก็ได้ทรงปรับปรุงใหม่ โดยแต่งตั้งข้าหลวงคลังไปประจำทุกจังหวัดและทุกมณฑล เพื่อทำหน้าที่ยกภาษีอากรจากราษฎรโดยตรงแล้วรวบรวมรายได้ทั้งหมดส่งมารวมไว้ ณ กระทรวงพระคลังมหาสมบัติ ราษฎรไม่ต้องเสียภาษีอากรมากนักยลึกลับกันเหมือนแต่ก่อน ทั้งนี้ย่อมเป็นการปรับปรุงระบบการคลังอย่างยิ่งใหญ่ ทำให้ผลประโยชน์รายได้ของแผ่นดินเพิ่มขึ้นกว่าแต่ก่อนมาก ในด้านรายได้ก็ทรงวางพิทักษ์ตราเงินเดือนให้แก่ข้าราชการตามตำแหน่งเป็นที่แน่นอนแทนเงินเบี้ยหวัดที่จ่ายแต่เดิม และยังพระราชทานเบี้ยบำนาญแก่ข้าราชการเพื่อเป็นเครื่องเลี้ยงชีพเมื่อรับราชการไม่ได้แล้ว อนึ่ง ในปี พ.ศ. 2439 พระองค์ได้ทรงพระกรุณาโปรดเกล้าฯ ให้มีการจัดท่างบประมาณแผ่นดินขึ้นเป็นครั้งแรก อันเป็นแบบฉบับที่จะต้องทำงบประมาณแผ่นดินสืบมาทุกปี

ครั้นปี พ.ศ. 2463 (ร.ศ.112) ประเทศไทยต้องประสบวิกฤตทางการเมืองอย่างหนัก ด้วยฝรั่งเศสยกกองทหารมารุกรานดินแดนฝั่งแม่น้ำโขง รัฐบาลจำเป็นต้องส่งทหารไปตั้งรับข้าศึกที่เมืองอุบลราชธานี ทำให้เมืองปราจีนบุรีมีความสำคัญ ทางด้านยุทธศาสตร์และทาง การเมืองขึ้น ฉะนั้น จึงทรงพระกรุณาโปรดเกล้าฯ ให้ตั้งเมืองปราจีนบุรีเป็นมณฑลขึ้นเป็นครั้งแรกในประวัติศาสตร์ และ โปรดให้ พระยาฤทธิรงค์ธรมเจท (สุภร ชูโต) เป็นข้าหลวงเทศาภิบาลต่อมาในการประชุม สมุหเทศาภิบาลครั้งแรกในปี พ.ศ. 2438 พระยาฤทธิรงค์ธรมเจทกราบทูลเสนาบดีกระทรวงมหาดไทยว่าอากรค่าน้ำในมณฑลปราจีนบุรี รัฐบาลได้รับเงินอากรเข้าพระคลัง น้อยกว่าเท่าที่ควรจะได้ เพราะนายอากรที่รับผูกขาด ไม่มีเวลาที่จะเก็บได้ทั่วถึง ถ้าให้สมุหเทศาภิบาลจัดเก็บอากรค่าน้ำและให้รางวัลส่วนลดแก่กำนัน ผู้ใหญ่บ้านที่จัดตั้งขึ้นใหม่ ให้เป็นพนักงานเก็บกำปั่นเก็บเงินจะได้เงินหลวงเพิ่มขึ้นอีกมากมาย เสนาบดีกระทรวงมหาดไทยจึงนำความไปกราบทูลกรมขุนศิริราชสังกาศ เสนาบดีกระทรวงพระคลังมหาสมบัติซึ่งไม่ทรงเห็นชอบด้วย จึงปรากฏข้อความ ในหนังสือสาส์นสมเด็จพระเจ้าอยู่หัวมหาดไทยถึงสมเด็จกรมพระยาดำรงฯ ซึ่งทรงดำรงตำแหน่งเสนาบดีกระทรวงมหาดไทยในสมัยนั้น มีหนังสือทูลสมเด็จพระยานริศรานุวลิต วันที่ 16 มกราคม พ.ศ. 2478 อธิบายเรื่องเปลี่ยนวิธีเก็บภาษีอากรดังนี้

"หลายปีมาแล้วเมื่อ เซอร์ เอควาร์ด กุก ยังเป็นที่ปรึกษากระทรวงพระคลัง วันหนึ่งมาหาหม่อมฉันที่วังวรดิศ พูดขึ้นว่า แกตรวจดูจำนวนเงินแผ่นดินที่ได้รับประจำปีย้อนหลังขึ้นไปถึงรัชกาลที่ 5 เกิดประหลาดใจด้วยเห็นเงินจำนวนรายได้ตั้งแต่ ค.ศ. 1896 ( พ.ศ. 2439 ) เพิ่มขึ้นปีละมากๆ ไปตรวจดูทางภาษีอากร ก็ไม่ปรากฏว่าในระหว่างนั้นรัฐบาลได้ตั้งภาษีอากรอย่างใดขึ้นใหม่ หรือเพิ่มพิทักษ์ตราภาษีเก่าอย่างใดอีก คิดไม่เห็นว่ามีเงินแผ่นดินเพิ่มขึ้นมากมายด้วยเหตุใด ถามพวกข้าราชการกระทรวงพระคลังที่รับราชการอยู่ในเวลานี้ก็ไม่มีใครรู้ แกนี้กว่าบางที่หม่อมฉันจะทราบเหตุเพราะตัวหม่อมฉันทำราชการในสมัยนั้นจึงมาถาม หม่อมฉันตอบว่า เหตุที่เงินแผ่นดินได้มากขึ้นตั้งแต่ พ.ศ. 2439 นั้น หม่อมฉันทราบอยู่พอจะอธิบายได้ แต่นึกขวยใจอยู่หม่อมฉันด้วยเรื่องนั้นเกี่ยวข้องกับ

ตัวหม่อมฉันอยู่บ้าง ขอบุญให้แก่ว่าหม่อมฉันเล่าอวคคีสำหรับตัว เพราะที่จริงเป็นความคิดและช่วยกันทำหลายคน แล้วหม่อมฉันจึงเล่าเรื่องตามที่เข้ามาให้เซอร์ เอควาร์ด กุก ฟิงก็พอใจ แต่เรื่องที่หม่อมฉันเล่านั้นยังไม่เคยจดลงเป็นลายลักษณ์อักษร เพราะเมื่อเซอร์ เอควาร์ด กุก มาถามยอดจำนวนเงินด้วยวาจา หม่อมฉันจำจำนวนเงินไม่ได้ พึ่งมาพบบัญชีจำนวนเงินที่เพิ่มขึ้นครั้งนั้นเมื่อเร็วๆนี้ หม่อมฉันจึงเห็นควรจะเขียนทูลสรรเสริญในจดหมายประจำสัปดาห์ ได้เรื่องอันเป็นมูลเหตุมีคั่งกล่าวต่อไปนี้

เมื่อสมเด็จพระพุทธเจ้าหลวงทรงพระกรุณาโปรดฯ ให้หม่อมฉันเป็นเสนาบดีกระทรวงมหาดไทย เมื่อ ร.ศ. 111 ( พ.ศ. 2435 ) นั้นทรงพระราชดำริถึงลักษณะการปกครองหัวเมืองที่จะจัดต่อไปในภายหน้าเป็นยุติ 3 ข้อ คือ

ข้อ 1 จะรวบรวมการบังคับบัญชาหัวเมือง ซึ่งเคยแยกกันอยู่ 3 กระทรวงคือ มหาดไทย กลาโหม กรมท่า ให้มารวมอยู่ในกระทรวงมหาดไทยเพียงกระทรวงเดียว

ข้อ 2 จะรวมหัวเมืองจัดเป็นมณฑลตามสมควรแก่ภูมิสำเนา ให้สะดวกแก่การปกครองและมีสมุหเทศาภิบาลบังคับบัญชาการทุกมณฑล

ข้อ 3 การเปลี่ยนแปลงที่ทรงพระราชดำริ จะค่อยจัดไปเป็นขั้นๆมิให้เกิดการยุ่งเหยิงในการเปลี่ยนแปลง ในปีแรก หม่อมฉันเป็นเสนาบดีกระทรวงมหาดไทยเป็นแต่ศึกษาหาความรู้ราชการในกระทรวง กับออกไปตรวจตามหัวเมืองฝ่ายเหนือซึ่งภายหลังจัดเป็นมณฑลอยุธยา มณฑลนครสวรรค์ มณฑลพิษณุโลก กับทั้งเมืองสุพรรณบุรี (เวลานั้นเมือง นครชัยศรียังขึ้นอยู่กรมท่า) เพื่อหาความรู้มาคิดกะรายการที่จะจัดต่อไป ครั้นปีต่อมาถึง ร.ศ.112 ( พ.ศ. 2436 ) เมื่อยกเกิดเหตุวิวาทกับฝรั่งเศส จะต้องส่งทหารไปเมืองอุบลราชธานีเมืองปราจีนบุรีเพื่อจะให้สะดวกแก่การส่งทหาร จึงโปรดให้จัดตั้งมณฑลปราจีนขึ้นก่อนและทรงพระกรุณาโปรดเกล้าฯ ให้พระยาฤทธิรงค์รณเดชา (สุกร์ ชูโต) เป็นสมุหเทศาภิบาลคนแรก ต่อมาอีกปีหนึ่งจึงตั้งมณฑลอยุธยา มณฑลนครสวรรค์ มณฑลพิษณุโลกและตั้งมณฑลอื่นในปีต่อมา

ในสมัยนั้น การเก็บภาษีอากรทั้งที่กรุงเทพฯและตามหัวเมืองยังใช้วิธีกระทรวงพระคลังเรียกประมูลให้มีผู้รับผูกขาดไปเก็บภาษีอากรต่างๆ ทุกปี พระยาฤทธิรงค์ฯ ได้ไปจัดมณฑลปราจีนก่อนมณฑลอื่นอยู่ปีหนึ่ง ใ้การในท้องที่คิดว่าสมุหเทศาภิบาลคนอื่น เมื่อมีการประชุมสมุหเทศาภิบาลครั้งแรกในพ.ศ. 2438 พระยาฤทธิรงค์ฯ มาบอกหม่อมฉันว่าอากรค่าน้ำในมณฑลปราจีนเงินหลวงที่ได้เข้าพระคลังยังน้อยกว่าที่ควรจะได้อยู่มาก เพราะนายอากรที่รับผูกขาดไป มีเวลาที่จะเก็บเฉพาะปีหนึ่ง ต้องรีบจัดเก็บให้ได้กำไรภายในเวลาที่ตนมีอำนาจ เพราะฉะนั้นใครจะเข้าว่าประมูลก็ต้องกะจำนวนเงินให้ได้ต่ำด้วยกลัวขาดทุน ยกตัวอย่างคั่งอากรค่าน้ำเมืองปราจีนบุรีมีผู้รับประมูลเสนอเพียงปีละ 2,400 บาทเท่านั้น แม้จำนวนเงินเพียงเท่านั้น ใครเป็นนายอากร ยังต้องไปใช้วิธีเก็บเลี้ยงพระราชบัญญัติ เช่น คิดอุบายว่ากล่าวให้ราษฎรยอมเสียค่าน้ำหมาตามครัวเรือน เป็นต้น เพื่อจะให้ได้เงินโดยเร็ว แต่ที่จริงนั้นนายอากรเก็บค่าน้ำได้แต่ราษฎรที่อยู่ใกล้ๆ พวกที่อยู่ห่างไกลออกไปนายอากรก็ไม่สามารถจะเก็บไปถึง ยังมีคนที่ไม่ต้องไปเสียภาษีอากรค่าน้ำอยู่โดยมาก พระยาฤทธิรงค์ฯ เห็นว่าถ้าให้เทศาภิบาลเก็บอากรค่าน้ำให้ส่วนลดแก่กำนัน ผู้ใหญ่บ้านที่จัดตั้งขึ้นใหม่ใช้เงินพนักงานเก็บ จะได้เงินหลวงเพิ่มขึ้นอีกมากหม่อมฉันเห็นชอบด้วยจึงนำความไปทูล กรมขุนศิริราชสังกาศซึ่งเป็นเสนาบดีกระทรวงพระคลังอยู่เวลานั้น ท่านไม่ทรงเห็นชอบด้วยตรัสว่า นายอากรไม่ส่งเงินฉันเอาตัวจึงได้ ถ้าเทศาภิบาลไม่ส่งเงิน ฉันเอาตัวไม่ได้ เงินหลวงก็จะสูญ เมื่อท่านตรัสอย่างนั้นหม่อมฉันก็สนใจ ต่อมาเมื่อใกล้จะสิ้นปี วันหนึ่งกรมขุนศิริราชเสด็จมาหาหม่อมฉันที่กระทรวงมหาดไทย

ศรีสกลามว่าที่พระยาฤทธิรงค์ฯ จะรับเก็บอากรค่าน้ำเมืองปราจีนบุรี จะรับได้จริงๆ หรือ หม่อมจันทูลถามว่าเหตุใดจึงจะกลับโปรดให้พระยาฤทธิรงค์ฯ เก็บอากรค่าน้ำ ศรีสกลบอกว่านายอากรเดิมร้องขาดทุน ขอลดเงินอากรค่าน้ำเมืองปราจีนบุรี ผู้อื่นก็ไม่มีใครเข้าประมูลเหมือนจะนัดแนะกันโกงกระทรวงพระคลัง จึงทรงพระคำรับเปลี่ยนมาให้เทศาภิบาล หม่อมจันทูลถามว่าจะต้องพระประสงค์ให้ส่งจำนวนเงินสักเท่าใด ศรีสกลบอกว่าเพียงเท่าที่นายอากรผูกขาดไปปีก่อนอย่าให้เงินหลวงลดลงก็พอพระหฤทัย หม่อมจันทูลจึงบอกไปยังพระยาฤทธิรงค์ฯ ตอบมาว่าจะรับเก็บและจะส่งเงินหลวงให้ได้เท่าที่นายอากรผูกขาด แวะมาให้หม่อมจันทูลทำความเข้าใจความตกลงกับกระทรวงพระคลัง ข้อหนึ่งว่า ถ้าเทศาภิบาลเงินอากรค่าน้ำได้มากกว่าจำนวนที่นายอากรรับผูกขาดขึ้นไปเท่าใด ขอให้กระทรวงพระคลังอนุญาต ให้กระทรวงมหาดไทยใช้เงินที่เพิ่มขึ้นบ้าง ปลูกสร้างสถานที่ว่าการและที่พักข้าราชการ ในมณฑลปราจีน ซึ่งต้องการเงินอยู่ หม่อมจันทูลไปทูลกรมขุนศิริราชฯ ก็ทรงยอมทำตามคำพระยาฤทธิรงค์ฯ แต่การที่มอบอำนาจให้เทศาภิบาลอากรค่าน้ำครั้งนั้นอยู่ข้างแปลก ด้วยกรมขุนศิริราชฯ มีรับสั่ง ให้ออกท้องตราณควายักษ์ กรมการคลัง ตั้ง ให้พระยาฤทธิรงค์ฯ มาเป็นขุนมั่งคั่งฯ (สรวลว่า ะไรหม่อมจันทูลไม่ได้) ตำแหน่งนายอากรค่าน้ำเมืองปราจีนบุรี พระยาฤทธิรงค์ฯ ยังคอยควบคุมจนกว่าตัวแกคนเดียวที่เป็นพระยาภิรมย์พานทองแล้วได้เลื่อนเป็นขุนและว่ายังกับท้องตรากระทรวงพระคลัง ฉบับนั้นไว้เป็นที่ระลึก เพราะเหตุใดกรมขุนศิริราชฯ ท่านจึงทรงทำเช่นนั้น มาคิดดูภายหลังจึงเห็นว่าท่านเตรียมคือพระยาฤทธิรงค์ฯ จะทำไม่ได้ตั้งรับปีห นี้จะได้ตั้งคนอื่นได้สะดวกไม่ต้องขอโอนหน้าที่จากกระทรวงมหาดไทย แต่พระยาฤทธิรงค์ฯ เก็บเงินอากรค่าน้ำ เมืองปราจีนบุรี ได้มากกว่าจำนวนเงินที่นายอากรเคยเก็บรับผูกขาดหลายเท่า กระทรวงมหาดไทยก็เริ่มแลเห็นว่า การที่จัดตั้งมณฑลเทศาภิบาล อาจจะมีจัดการเก็บเงินภาษีอากร ซึ่งเป็นวิธีรัฐบาลกับเอง ให้เงินผลประโยชน์ผ่านคืนเพิ่มขึ้นได้อีกมาก แต่ยังไม่ทันไปพูดกับกระทรวงพระคลังกรมขุนศิริราชฯ เสด็จออกจากตำแหน่งเสนาบดีกระทรวงพระคลังเสียก่อนจึงยังมีได้จัดการแก้ไขอย่างไร

พอกรมหมื่นมหิศรราชหฤทัย เสด็จมาเป็นเสนาบดีกระทรวงพระคลังทรงทราบเรื่องพระยาฤทธิรงค์ฯ เก็บอากรค่าน้ำ ก็ทรงขลื่อนไสในการเปลี่ยนแปลงนั้น แล้วอนุญาตให้เทศาภิบาลเริ่ม จัดการเก็บภาษีอากรและต่อมากกรมหมื่นมหิศรฯ ให้กรมสรรพากรเป็นพนักงานเก็บภาษีอากร และพาฝรั่งเศสผู้ชำนาญเข้ามาจัดระเบียบ ได้มีสเตอร์เกรแฮมมาเป็นเจ้ากรมสรรพากรใน โอนไปขึ้นอยู่ในกระทรวง นครบาล ได้มีสเตอร์โยล์ (ซึ่งภายหลัง ได้เป็นพระยาอินทรมนตรีศรีจันทกุมาร) เป็นเจ้ากรมสรรพากรนอก โอนไปขึ้นอยู่ในกระทรวงมหาดไทย ตั้งหน้าจัดวิธีเก็บอากรด้วยเลิกผูกขาดเปลี่ยนเป็นรัฐบาลกับเองเป็นอย่างไรมา และการที่จัดนั้นค่อยๆ จัดขยายออกไปเป็นมณฑลๆ จำนวนเงินจึงได้เพิ่มขึ้นเป็นรายปี"

#### > สถานที่ตั้งกรมสรรพากร

ในระหว่างที่พระยาอินทรมนตรีศรีจันทกุมาร ได้เข้าดำรงตำแหน่งอธิบดีกรมสรรพากร ตั้งแต่วันที่ 2 กันยายน พ.ศ. 2458 จนถึงวันที่ 31 มีนาคม พ.ศ. 2472 มีภาษีอากรประเภทสำคัญ ๆ ที่จัดเก็บอยู่หลายอย่าง คือ อากรค่าน้ำ เงินรัฐูปการ อากรสมพิศสร ภาษีค่าที่ไร่อ้อย ภาษีไร่ยาสูบ อากรสวนใหญ่ อากรสวนจาก ภาษีต้นตาล โคนค ภาษีโรงเรือน โรงร้าน ภาษีภายใน และค่าธรรมเนียมอื่นๆ สถานที่ตั้งที่ทำการอยู่ที่ถนนสี่พระยา (ที่ตั้งกรมสรรพากรมีตึกเก่า)

เมื่อพระยาอินทรมนตรีศรีจันทรวงุมาร ได้ออกจากราชการเนื่องจากสูงอายุแล้ว พระวรวงศ์เธอพระองค์เจ้า วิวัฒนไชย ได้ย้ายมา เป็นอธิบดีกรมสรรพากร ตั้งแต่วันที่ 15 เมษายน พ.ศ. 2473 จนถึงวันที่ 26 เมษายน พ.ศ. 2478 การจัดเก็บภาษีอากรในระยะนี้ คงคล้ายคลึงกับที่เป็นอยู่ในสมัยก่อน และได้เริ่มประกาศใช้กฎหมายภาษีอากรใหม่ๆอีก 5 ประเภท คือ

- พระราชบัญญัติภาษีเงินได้ พ.ศ. 2475
- พระราชบัญญัติภาษีโรงเรือนและที่ดิน พ.ศ. 2475
- พระราชบัญญัติภาษีการค้า พ.ศ. 2475
- พระราชบัญญัติภาษีการธนาคารและประกันภัย พ.ศ. 2576
- พระราชบัญญัติอากรแสตมป์ พ.ศ. 2475

และได้ย้ายที่ทำการ ไปอยู่ ณ หอรัษฎากรพิพัฒน์ในพระบรมมหาราชวัง เมื่อวันที่ 5 ธันวาคม พ.ศ. 2476

ต่อมาในปี พ.ศ. 2478 ได้มีพระบรมราชโองการฯ ย้ายพระองค์เจ้าวิวัฒนไชยไปดำรงตำแหน่งอธิบดีกรมศุลกากร และได้ทรงแต่งตั้งหม่อมเจ้าวิมาวาทิตย์ระพีพัฒน์ มาดำรงตำแหน่งอธิบดีกรมสรรพากร เมื่อวันที่ 27 เมษายน พ.ศ. 2468 ระยะนี้ได้มีประกาศยกเลิกภาษีอากรต่างๆ คือ

- พ.ร.บ.เงินรัฐูปการ พ.ศ. 2468
- พ.ร.บ. ลักษณะเงินเก็บอากรค่านา ร.ศ.119
- พ.ร.บ. ลักษณะเก็บภาษีค่าไร่ช้อย พ.ศ. 2464
- พ.ร.บ.เปลี่ยนวิธีเก็บภาษียา ร.ศ.119
- ประกาศพระราชทานยกเลิกสินอากรสวนใหญ่ค้ำง่า และเดินสำรวจกับผลไม้ใหม่สำหรับเก็บสินอากรสวนใหญ่ ร.ศ. 130
- พ.ร.บ.ภาษีเงินได้ พ.ศ. 2475
- พ.ร.บ.ภาษีการค้า พ.ศ. 2475
- ภาษีการธนาคารและการประกันภัย พ.ศ. 2476
- พ.ร.บ.อากรแสตมป์ พ.ศ. 2475

แล้วประกาศใช้พระราชบัญญัติให้ใช้ประมวลรัษฎากร พ.ศ. 2481

นับว่าเป็นการปรับปรุงระบบการจัดเก็บภาษีอากรครั้งสำคัญของประเทศไทย และในปี พ.ศ. 2483 กรมสรรพากร ได้ย้ายจากหอรัษฎากรพิพัฒน์ไปอยู่ที่วังกรมพระกำแพงเพชร (แก้ว) แขวงบ้านบาตร

เมื่อวันที่ 1 เมษายน พ.ศ. 2491 ได้โปรดเกล้าฯ แต่งตั้งหลวงอาจพิศาลกิจดำรงตำแหน่งอธิบดีกรมสรรพากร คนที่ 4 และได้ย้ายที่ทำการกรมสรรพากร จากวังกรมพระกำแพงเพชรฯ มาอยู่ที่หัวถนนจักรพงษ์ เป็นอาคารโคกเค่นที่สุคในสมัยนั้น ครั้นปฏิบัติราชการ ณ อาคารนี้มาช่วงเวลาหนึ่ง ในสมัยของ นายหิรัญ สุตะบุตร อธิบดีกรมสรรพากรคนที่ 5 ของกรมสรรพากร ผังตรงกันข้ามได้เกิดตึกที่ทำการใหม่ สูง 6 ชั้น ใช้เป็นที่ทำงานของกรมสรรพสามิต แต่ด้วยเหตุที่ค้ำง่าบางประการ กรมสรรพสามิตจำเป็นต้องย้ายที่ทำการ ไปอยู่ราชวัตร และได้ยกตึกที่ทำการให้กรมสรรพากร ทำให้กรมสรรพากรมีตึกที่ทำการของผู้บริหารใหม่ ณ ผังตรงข้ามกับอาคารหลังเก่า เรียกโดยทั่วไปว่าตึกใหม่ อาคารหลังใหม่ นอกจากเป็นที่ซิคหน้าชุดาในสมัยนั้น แล้วตึกใหม่ยังเป็นสถานที่ทำงานของผู้บริหารของกรมสรรพากรอีกด้วย ทั้งตึกเก่าและตึกใหม่เป็นอาคารที่ทำการของกรมสรรพากรเป็นเวลา ยาวนานกว่า 30 ปี กรมสรรพากรมีความเจริญก้าวหน้ามาโดยลำดับ จนกระทั่งมีเหตุการณ์จลาจลในระหว่างวันที่ 17 ถึง 20 พฤษภาคม พ.ศ. 2535 ณ บริเวณท้องสนามหลวงและถนนราชดำเนินด้านโรงแรมรอยัล เป็นเหตุให้เกิดเพลิงไหม้กรมสรรพากรอาคารถูกเพลิงไหม้ชำรุดเสียหายไม่อาจใช้การได้ ข้าราชการและลูกจ้างต้องแยกย้ายกันไปปฏิบัติหน้าที่ยังสถานที่ต่างๆกันเป็นการชั่วคราวจนกว่าจะสร้างกรมสรรพากรใหม่ กล่าวคือ กองอุทธรณ์ กองคดีภาษีอากร กองสืบสวนและประมวลหลักฐาน กองตรวจภาษีอากรและกองปฏิบัติการกลาง ไปอาศัยยังศูนย์ประชุม



แห่งชาติสิริกิติ์ ถนนรัชดาภิเษก เขตคลองเตย เป็นสถานที่ทำงาน ส่วนผู้บริหารระดับสูงของกรมสรรพากร กองกฎหมาย กองคลัง กองการเจ้าหน้าที่และศูนย์ฝึกอบรม ไปอาศัยอาคารสำนักงานปลัดกระทรวงการคลัง ณ กระทรวงการคลัง คลองประปา สามเสน เป็นสถานที่ทำงาน สำหรับกองอากรและพัสดุ กองบริหารงานกรมวิธีภาษี กองนโยบายและแผน ไม่ได้รับผลกระทบจึงไม่เสียหาย คงปฏิบัติหน้าที่อยู่ที่เดิมคือ ตึกเก่า ถนนจักรพงษ์

ต่อมาอีก 6 เดือน กรมสรรพากรพิจารณาเห็นว่า สถานที่ทำงานกระจัดกระจายกันอยู่เช่นนี้ ย่อมไม่สะดวกในการบริหารงาน จึงขอเช่าอาคารที่ทำการของธนาคารทหารไทย ถนนพญาไท เขตราชเทวี และอาคารพญาไทพลาซ่า ซึ่งอยู่ติดกับอาคารธนาคารทหารไทยให้เป็นที่ทำงานของ กรมสรรพากรหน่วยงานต่างๆจึงมีโอกาสมาอยู่รวมกันอีกครั้งแต่ก็เป็นการชั่วคราว

สำหรับการก่อสร้างอาคารที่ทำการถาวรหลังใหม่ของกรมสรรพากรนั้น ได้เริ่มต้นขึ้นในสมัยนายบัณฑิต บุญยะปานะ เป็นอธิบดีกรมสรรพากร และ ม.ร.ว.จัตุมงคล โสณกุล ซึ่งเป็นอธิบดีกรมสรรพากรระหว่างปี พ.ศ.2535-2538 ได้สานต่อโดยได้รับอนุมัติเงินงบประมาณค่าก่อสร้างเป็นจำนวนเงิน 1,500 ล้านบาท สถานที่ก่อสร้างอยู่ในที่ดินของกรมประชาสัมพันธ์ ซึ่งกรมประชาสัมพันธ์ได้เช่าจากสำนักงานทรัพย์สินส่วนพระมหากษัตริย์ ในบริเวณซอยอารีย์สัมพันธ์ ถนนพหลโยธิน จำนวน 19 ไร่ โดยบริษัท ทีไอซีแอนด์เวลลอป จำกัด เป็นผู้ออกแบบ มีอาคาร 4 หลัง ประกอบด้วย อาคารที่ทำการเป็นตึก 29 ชั้น อาคารศูนย์คอมพิวเตอร์สูง 8 ชั้น อาคารฝึกอบรมและที่พักผู้ฝึกอบรมเป็นตึก 7 ชั้น และ อาคารจอดรถ สูง 8 ชั้น โดยบริษัทเกษมกิจ คอนสตรัคชั่น จำกัด เป็นผู้ก่อสร้าง และได้ทำพิธีวางศิลาฤกษ์เมื่อวันที่ 9 กันยายน พ.ศ. 2537 โดย นายชารินทร์ นิมมานเหมินท์ รัฐมนตรีว่าการกระทรวงการคลังในสมัยนั้นเป็นประธานในพิธี อาคารกรมสรรพากรสร้างแล้วเสร็จส่งมอบให้กรมสรรพากรเมื่อวันที่ 19 มีนาคม พ.ศ. 2540 เจ้าหน้าที่ของกรมสรรพากร ได้เริ่มเข้ามาทำงานตั้งแต่วันที่ 31 มีนาคม พ.ศ. 2540 เป็นต้นไป จนครบทุกหน่วยงาน

อาคารที่ทำการของกรมสรรพากรนี้ มีสิ่งที่น่าสนใจและน่าสนใจอยู่หลายประการกล่าวคือ ตัวอาคารทุกอาคารติดกระจก 2 ชั้น เพื่อป้องกันความร้อนเข้าสู่ภายในอาคาร โดยระบบระบายอากาศในระหว่างกระจกชั้นนอกกับชั้นในเพื่อให้เกิดความเย็น เป็นการประหยัดพลังงานภายในอาคารและยังไม่ทำให้อากาศร้อนสะท้อนไปยังบริเวณข้างเคียงอีกด้วย ระบบไฟเบอร์ออปติกเคเบิลสายไฟใต้พรมเพื่อความทันสมัยและสวยงาม สิ่งอำนวยความสะดวกต่างๆ ครบครัน ไม่ว่าจะเป็นโรงอาหารที่กว้างขวางและทันสมัย ธนาคาร ไปรษณีย์ สหกรณ์ ห้องพยาบาล รวมทั้งลานจอดรถเสถียรบนชั้นคาเฟ่ของอาคารที่ทำการ เพื่อหลีกเลี่ยงปัญหาการจราจรเมื่อเกิดความจำเป็นเร่งด่วน รวมทั้งเป็นการรักษาความปลอดภัยในกรณีที่เกิดอุบัติเหตุ ก็สามารถเคลื่อนย้ายผู้ที่อยู่ในอาคารได้อย่างรวดเร็ว

คั้งนั้น ถ้าดับเหตุการณ่สถานที่ตั้งของกรมสรรพากรตั้งแต่เริ่มแรกนั้นจึงเริ่มเมื่อพระยาอินทรมนตรีจันทรวงุมาร เป็นอธิบดีท่านแรกของกรมสรรพากร สถานที่ตั้งของกรมอยู่ที่ถนนสี่พระยา ลำดับต่อมา พระวรวงศ์เธอ พระองค์เจ้าวิวัฒน์ไชย อธิบดีท่านที่ 2 ได้ย้ายที่ทำการจากถนนสี่พระยามาอยู่ที่หอวังฎาการพิพัฒน์ ในพระบรมมหาราชวัง ต่อมาหม่อมเจ้าวิมาวาทิศรัระพีพัฒน์ อธิบดีท่านที่ 3 ได้ย้ายที่ทำการมาอยู่ที่วังกรมพระกำแพงเพชรและในสมัยของหลวงอาจพิศาลกิจ อธิบดีท่านที่ 4 กรมสรรพากรจึงได้ย้ายมาอยู่ที่ถนนจักรพงษ์ซึ่งมีเพียงตึกเก่าและได้รับมอบอาคารที่ทำการเพิ่มขึ้นอีกหึ่งหลัง ซึ่งอยู่ฝั่งตรงข้ามกับอาคารหลังเก่า ในสมัยของนาย



ศิริชัย สุตะบุตร อธิบดีกรมสรรพากรท่านที่ 5 ซึ่งกรมสรรพากรใช้อาคารทั้งสองหลังนี้ (ทั้งตึกเก่าและตึกใหม่) เป็นสถานที่ทำการเป็นเวลาต่อมากว่า 30 ปี มีอธิบดีเข้ามาบริหารงาน รวม 8 ท่าน โดยนายบัณฑิต บุญยะปานะ เป็นอธิบดีท่านสุดท้ายที่ได้ใช้ตึกนี้เป็นที่ทำงานก่อนเกิดเพลิงไหม้

กรมสรรพากร ได้มีโอกาสมีอาคารที่ทำการของตนเองอีกครั้งหนึ่ง ด้วยคำริและความอุตสาหะวิริยะของ ม.ร.ว. จิตุมงคล โสณกุล โดยได้พยายามทุกทาง ทั้งในด้านสถาปัตยกรรม ด้านงบประมาณ ด้านสิ่งแวดล้อม รวมตลอดถึงด้านอื่นๆที่เกี่ยวข้อง ทำการติดต่อกับหน่วยงานต่างๆเพื่อให้กรมสรรพากรได้มีโอกาสมีตึกที่ทำการเป็นของตนเอง และเมื่อได้ก่อสร้างเสร็จแล้วก็สามารถรองรับส่วนราชการใหม่ที่เกิดขึ้นจากการแบ่งส่วนราชการในปี พ.ศ. 2539 ได้ทันท่วงที ซึ่งได้มีการย้ายเข้าทำงานตั้งแต่วันที่ 31 มีนาคม พ.ศ. 2540 เป็นต้นมา

#### ➢ ประวัติการจัดเก็บภาษีอากร

ตามหลักฐานในประวัติศาสตร์ที่อ้างอิง ได้เกี่ยวกับประวัติการจัดเก็บภาษีอากรของชาติไทย คือศิลาจารึกสมัยพ่อขุนรามคำแหงมหาราชซึ่งอยู่ในยุคสมัยกรุงสุโขทัย แต่ความเป็นมาก่อนยุคสุโขทัยได้เคยมีการวิเคราะห์โดยพิจารณาถึงลักษณะประวัติศาสตร์การปกครองของชาติไทย ซึ่งคาดว่า การจัดเก็บภาษีอากรน่าจะเป็นวิวัฒนาการมาจากผลของการก่อสร้างราชอาณาจักรในยุคแรกๆของชนชาติไทย ที่ต้องมีการรบพุ่งเป็นสงครามกับเพื่อนบ้านใกล้เคียง เมื่อมีการรบชนะก็จะมีการกวาดต้อนผู้คนและทรัพย์สิน หลังจากนั้นก็จะให้ประเทศผู้แพ้ที่อยู่ภายใต้การปกครองจัดส่งเครื่องบรรณาการมาขอให้ ซึ่งลักษณะการได้มาซึ่งรายได้และทรัพย์สินข้างต้นเป็นการนำรายได้จากนอกราชอาณาจักรเข้ามาในราชอาณาจักร ซึ่งอาจถือว่าเป็นรูปแบบการจัดเก็บภาษีประเภทหนึ่ง และในขณะเดียวกันการที่จะให้ราชอาณาจักรมีการปกครองที่เข้มแข็ง มีการพัฒนาในด้านความเป็นอยู่ที่ดีขึ้น รัฐจําเป็นที่จะต้องมีการเกณฑ์แรงงานภายในประเทศเพื่อเข้ามาทำนุบำรุงประเทศ ทั้งในด้านการก่อสร้างถาวรวัตถุ การขุดคลอง ถนนหนทางต่างๆ ทั้งนี้โดยการเกณฑ์แรงงาน อาจถือเป็นรูปแบบการเก็บภาษี ที่ไม่เป็นตัวเงินประเภทหนึ่งเช่นกัน จนกระทั่งต่อมาเมื่อมีการพัฒนาจนมีการนำระบบเงินตรามาใช้ในการแลกเปลี่ยนในราชอาณาจักร ถ้าผู้ที่ถูกเกณฑ์เป็นแรงงานต้องการประกอบอาชีพเป็นอิสระก็อาจนำเงินตราที่หามาได้มาใช้ให้กับรัฐหรือเจ้าขุนมูลนายเพื่อขอความเป็นอิสระในการประกอบอาชีพ อันเป็นก้าวหนึ่งของการเริ่มเป็นระบบการจัดเก็บภาษีอากรในระยะต่อมา

จากลักษณะของการหารายได้และการเกณฑ์แรงงานมาใช้ในการพัฒนาประเทศ จนเริ่มก้าวเข้ามาสู่ระบบการเสียภาษีอากรให้กับรัฐข้างต้นเป็นเพียงการวิเคราะห์ถึงวิวัฒนาการของระบบภาษีของชาติไทย โดยอิงกับรูปแบบการปกครองเท่านั้น แต่ตามบทความนี้จะเน้นเฉพาะประวัติการจัดเก็บภาษีอากรในส่วนที่มีหลักฐานอ้างอิงได้ โดยเป็นหลักฐานตั้งแต่สมัยกรุงสุโขทัยเป็นต้นมาว่า ประเทศไทยได้มีวิวัฒนาการในการจัดเก็บภาษี เป็นอย่างไรมาจนถึงปัจจุบัน

#### ➢ วิสัยทัศน์

“จัดเก็บภาษีทันสมัย ใส่ใจบริการ ยึดมั่นธรรมาภิบาลเพื่อพัฒนาการเศรษฐกิจและสังคมไทย”

#### ➢ พันธกิจ

1. จัดเก็บภาษีอากรให้ได้ตามประมาณการ
2. ยกระดับการให้บริการและสร้างความสมัครใจในการเสียภาษี
3. เสนอแนะการใช้นโยบายทางภาษีอากรต่อกระทรวงการคลัง

➢ วัตถุประสงค์หลัก

1. จัดเก็บภาษีในระดับที่เหมาะสมและทั่วถึง ด้วยค่าใช้จ่ายที่ต่ำของกรมสรรพากรและของผู้เสียภาษี
2. มุ่งพัฒนาระบบเศรษฐกิจของประเทศไทยให้แข่งขันกับต่างประเทศได้
3. สร้างความเข้าใจของผู้เสียภาษีในการที่เห็นว่าผู้อื่นเสียภาษีถูกต้องครบถ้วน
4. ปฏิบัติหน้าที่ด้วยความซื่อสัตย์ มีประสิทธิภาพและเที่ยงธรรม

➢ ค่านิยม

- I : Integrity จริยธรรมและจรรยาบรรณ  
 A : Accountability ความรับผิดชอบ  
 M : Mastery ความเป็นมืออาชีพ  
 R : Respect and Responsiveness การให้เกียรติและ สมองต่อลูกค้า  
 D : Development การพัฒนาและ คิดค้นสิ่งใหม่

➢ แผนปฏิบัติราชการกรมสรรพากรประจำปีงบประมาณ พ.ศ. 2559-2563

ROADMAP DIGITAL RD 2020

พ.ศ. 2559-2560

1. สร้างค่านิยม
2. จัดทำสถาปัตยกรรมองค์กร (EA)
3. ทบทวนกระบวนการงานทั้งระบบ
4. พัฒนาโครงสร้างพื้นฐานด้าน ICT และการเชื่อมโยงฐานข้อมูล
5. พัฒนาระบบบริการอิเล็กทรอนิกส์ใหม่

พ.ศ. 2561-2562

1. การให้บริการ e-Filing เป็น 70% ของทุกประเภทภาษี
2. การขออนุมัติอนุญาตเปลี่ยนแปลงเป็นระบบอิเล็กทรอนิกส์ 50% ของทั้งหมด
3. มีร่องสำนักงาน Paperless
4. มีสถาบันพัฒนาความรู้ทางภาษีอย่างมืออาชีพ
5. ได้รับรางวัลความโปร่งใสจากหน่วยงานภายนอก

พ.ศ. 2563

1. มีฐานข้อมูลผู้เสียภาษีครอบคลุมด้านรายได้รายจ่าย
2. การให้บริการ e-Filing เป็น 100 % ของทุกประเภทภาษี / ให้บริการแบบ One Click Service
3. เป็นหน่วยงานบริการอัจฉริยะ (Intelligent Service Unit) /RD Platform
4. RD Virtual Office (Office Mobility)
5. มีวัฒนธรรมองค์กรเข้มแข็ง

➢ ยุทธศาสตร์

- ยุทธศาสตร์ที่ 1. รักษาเสถียรภาพทางรายได้ภาษีอย่างยั่งยืน

ยุทธศาสตร์ที่ 2. พัฒนาระบบการบริหารและการบริการเพื่อเสริมสร้างการแข่งขันทางเศรษฐกิจและสังคม  
 ยุทธศาสตร์ที่ 3. เสริมสร้างธรรมาภิบาลและสภาพแวดล้อมการทำงานในองค์กร

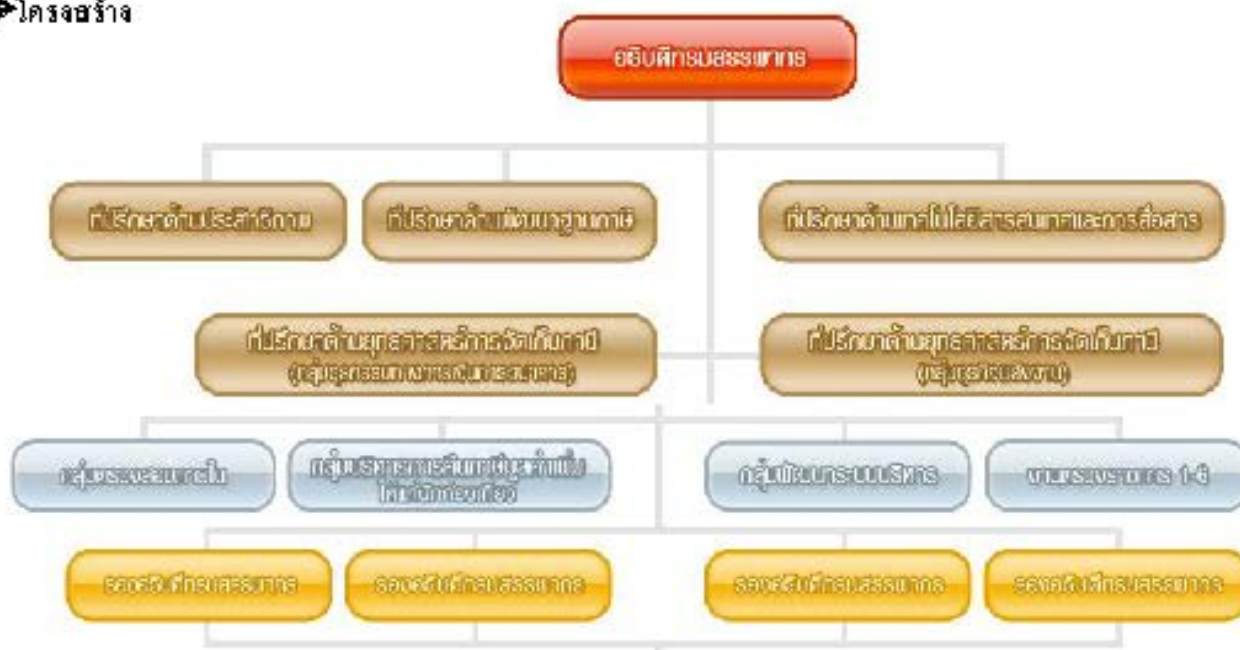
➤ กรอบแนวคิด

1. การเสริมสร้างการปฏิบัติตามภาษีให้ถูกต้อง (Tax Compliance)
2. การลดต้นทุนในการปฏิบัติตามภาษีและต้นทุนในการจัดเก็บภาษี (Reduce Compliance and Collection Cost)
3. การเสริมสร้างศักยภาพการแข่งขันของประเทศ (Business Competitiveness)
4. การเสริมสร้างความมั่นคงปลอดภัยและเสถียรภาพของระบบ ICT (Sustainable and Secured ICT)
5. การเสริมสร้างธรรมาภิบาลในองค์กร (Good Governance)
6. การเสริมสร้างสภาพแวดล้อมการทำงาน (Happy Workplace)

THEME DIGITAL RD

- มุ่งพัฒนาเครื่องมือนวัตกรรมอิเล็กทรอนิกส์ที่ใช้ในการบริหารจัดการและให้บริการเพื่อให้การดำเนินงานมีความโปร่งใส
- มีการทบทวนกระบวนการงาน (Review Business process) กฎระเบียบต่างๆ ให้ทันต่อสถานการณ์ปัจจุบันและการเปลี่ยนแปลงในอนาคต
- คำนึงถึงการใช้ทรัพยากรอย่างคุ้มค่า ลดต้นทุน ลดขั้นตอน ลดกระดาษและมีประสิทธิภาพ
- ตอบสนองความต้องการของผู้มีส่วนได้ส่วนเสียรองรับต่อการเปลี่ยนแปลงของโลกโดยเฉพาะการเข้าสู่ยุคเศรษฐกิจดิจิทัล

➤ โครงสร้าง







## ประวัติการจัดเก็บภาษีอากร

ตามหลักฐานในประวัติศาสตร์ที่อ้างอิงได้เกี่ยวกับประวัติการ จัดเก็บภาษีอากรของชาติไทย คือศิลาจารึกสมัย พ่อขุนรามคำแหงมหาราชซึ่งอยู่ในยุคสมัยกรุงสุโขทัย แต่ความเป็นมาก่อนยุคสุโขทัยได้เคยมีการวิเคราะห์โดย พิจารณาถึงลักษณะประวัติศาสตร์การปกครองของชาติไทย ซึ่งคาดว่า การจัดเก็บภาษีอากรน่าจะเป็นวิวัฒนาการมา จากผลของการก่อสร้างราชอาณาจักรในยุคแรกของชนชาติไทย ที่ต้องมีการรบบพุ่งเป็นสงครามกับเพื่อนบ้าน ใกล้เคียง เมื่อมีการรบชนะก็จะมีการกวาดต้อนผู้คนและทรัพย์สิน หลังจากนั้นก็จะ ให้ประเทศผู้แพ้ที่อยู่ภายใต้การ ปกครองจัดส่งเครื่องบรรณาการมาขอให้ ซึ่งลักษณะการ ได้มาซึ่งรายได้และทรัพย์สินข้างต้นเป็นการนำรายได้ จากนอกราชอาณาจักรเข้ามาในราชอาณาจักร ซึ่งอาจถือว่าเป็นรูปแบบการ จัดเก็บภาษีประเภทหนึ่ง และใน ขณะเดียวกันการที่จะให้ราชอาณาจักรมีการปกครองที่เข้มแข็ง มีการพัฒนาในด้านความเป็นอยู่ที่ดีขึ้น รัฐจันเป็นที จะต้องมีการเกณฑ์แรงงานภายในประเทศเพื่อเข้ามาทำนุบำรุงประเทศ ทั้งในด้านการก่อสร้างถาวรวัตถุ การขุด คลอง ถนนหนทางต่างๆ ทั้งนี้โดยการเกณฑ์แรงงาน อาจถือเป็นรูปแบบการเก็บภาษี ที่ไม่เป็นตัวเงินประเภทหนึ่ง เช่นกัน จนกระทั่งต่อมาเมื่อมีการพัฒนาจนมีการนำระบบเงินตรามาใช้ในการแลกเปลี่ยนในราชอาณาจักร ถ้าผู้ที่ถูก เกณฑ์เป็นแรงงานต้องการประกอบอาชีพเป็นอิสระก็อาจนำเงินตราที่หามาได้มาใช้ให้กับรัฐหรือเจ้าขุนมูลนายเพื่อ ขอความเป็นอิสระในการประกอบอาชีพ อันเป็นก้าวหนึ่งของการเริ่มเป็นระบบการ จัดเก็บภาษีอากร ในระยะต่อมา

จากลักษณะของการหารายได้และการเกณฑ์แรงงานมาใช้ในการพัฒนาประเทศ จนเริ่มก้าวเข้ามาสู่ระบบ การเสียภาษีอากรให้กับรัฐข้างต้นเป็นเพียงการวิเคราะห์ถึงวิวัฒนาการของระบบภาษีของชาติไทย โดยอิงกับ รูปแบบการปกครองเท่านั้น แต่ตามบทความนี้จะเน้นเฉพาะประวัติการ จัดเก็บภาษีอากรในส่วนที่มีหลักฐานอ้างอิง ได้ โดยเป็นหลักฐานตั้งแต่สมัยกรุงสุโขทัยเป็นต้นมาว่า ประเทศไทย ได้มีวิวัฒนาการ ในการจัดเก็บภาษี เป็นอย่าง ไคมาจนถึงปัจจุบัน

### ➤ การจัดเก็บภาษีอากรในสมัยกรุงสุโขทัย (พ.ศ. 1763 - พ.ศ. 1893)

ในรัชสมัยพ่อขุนรามคำแหงมหาราช ราชอาณาจักรสุโขทัยมีความเจริญรุ่งเรืองมาก เพราะพระองค์เป็นทั้ง นักรบและนักปราชญ์ ทรงปกครองประเทศชาติได้เป็นปึกแผ่นและมีการขยายการค้าไปทั่วราชอาณาจักรและไปถึง ต่างประเทศ จากความเจริญรุ่งเรืองและมีการประกอบการค้าทั้งในและนอกราชอาณาจักร ในยุคสมัยราชอาณาจักร สุโขทัยคั้งตั้งกล่าวมาข้างต้นปรากฏในศิลาจารึกซึ่งแสดงหลักฐานว่า มีการ จัดเก็บภาษีอากรมาตั้งแต่ก่อนยุคพ่อขุน รามคำแหง คือข้อความตอนหนึ่งที่ว่า

เมื่อขั้วพ่อขุนรามคำแหง	เมืองสุโขทัยนี้ดี
ในน้ำมีปลาในนามีข้าว	เจ้าเมืองมเธาจกอบในไพร่ผู้ทาง
เพื่อนจอลวัวไปค้า	ขี้ม้าไปขาย
ใครจักค้าช้างค้า	ใครจักค้าม้าค้า

จากข้อความที่ว่าแต่เดิมมีการ จัดเก็บจกอบ จักอบ หรือจกอบนี้ เป็นคำเดียวกัน เป็นภาษนิพนธ์หนึ่งทั้งกับ จากผู้นำสัตว์และสิ่งของสินค้าไปเพื่อขายในที่ต่างๆ หรือหมายถึงภาษีที่เก็บจากสัตว์และสิ่งของที่นำเข้ามา

จำหน่าย โดยวิธีเก็บจังกอบในสมัยนั้นจะเก็บในอัตรา 10 ซัก 1 และการเก็บนั้นมิได้เก็บเป็นตัวเงินเสมอไป คือเก็บเป็นสิ่งของแทนตัวเงินก็ได้แล้วแต่จะเก็บอย่างไรก็ได้สะดวก เพราะในสมัยนั้นวัตถุที่ใช้แทนเงินตรายังไม่สมบูรณ์ ในยุคสมัยนั้น ในการจัดเก็บจังกอบ รัฐบาลจะตั้งเป็นสถานที่คอยคักเก็บในสถานที่ที่สะดวก เช่นถ้าเป็นทางบก ก็จะไปตั้งที่ปากทางหรือทางที่จะเข้าเมือง ถ้าเป็นทางน้ำ ก็จะตั้งใกล้ท่าแม่น้ำหรือเป็นทางร่วมสายน้ำ โดยสถานที่เก็บจังกอบ เรียกว่า ขนอน ทั้งนี้ขนอนจะเป็นที่คอยเก็บจังกอบสินค้าทั่วไป ไม่เฉพาะเพียงการนำเข้าและขนออกนอกราชอาณาจักรเท่านั้น เพราะมีทั้งขนอนบก ขนอนน้ำ ขนอนชั้นนอก ขนอนชั้นใน และ ขนอนตลาด เป็นต้น การจัดเก็บจังกอบเกิดขึ้นตั้งแต่สมัยก่อนยุคสุโขทัย และ ได้ยกเว้นไม่เก็บจังกอบจากราษฎรเลยในสมัยพ่อขุนรามคำแหง ในภายหลังจากสมัยพ่อขุนรามคำแหงไม่มีหลักฐานว่า ในยุคสุโขทัยได้มีการจัดเก็บจังกอบจากราษฎรอีกหรือไม่

#### ➢การจัดเก็บภาษีอากรในสมัยกรุงศรีอยุธยา (พ.ศ. 1893 - พ.ศ. 2310)

ในสมัยกรุงศรีอยุธยาได้มีการจารึกในประวัติศาสตร์ว่า เป็นยุคที่มีการจัดเก็บภาษีอากรรุ่งเรืองมาก การก่อตั้งกรุงศรีอยุธยาเริ่มขึ้นในปี พ.ศ. 1893 ตั้งแต่สมัยพระเจ้าอู่ทอง ได้สร้างพระนครขึ้นที่ริมหนองโสน แล้วทำการราชาภิเษกทรงพระนามว่า สมเด็จพระรามาธิบดี ขนานนามราชธานีว่า กรุงเทพทวารวดีศรีอยุธยา ในช่วงตลอดอายุกรุงศรีอยุธยา เป็นเวลา 417 ปี บ้านเมืองมีทั้งความเจริญและความเสื่อม ในสมัยที่บ้านเมืองเจริญรุ่งเรืองมาก คือ สมัยสมเด็จพระรามาธิบดี สมเด็จพระนเรศวรมหาราช สมเด็จพระนารายณ์มหาราช และสมเด็จพระบรมไตรโลกนาถ แต่ในบางรัชสมัยพระมหาธรรมราชาและพระเพทราชา

การจัดเก็บภาษีอากรในสมัยกรุงศรีอยุธยา หรือที่เรียกกันในสมัยนั้นว่า ส่วยสาอากร ได้มีการแบ่งการจัดเก็บออกเป็น 4 ประเภท คือ จังกอบ อากร ส่วย และสุรา โดยมีรายละเอียดดังนี้

1. จังกอบ หรือ จังกอบ เป็นภาษีที่เรียกเก็บจากการชักส่วนสินค้า ที่นำเข้ามาจำหน่ายตามที่ได้อธิบายข้างต้น
2. อากร หมายถึง ส่วนที่เก็บจากผลประโยชน์ที่ราษฎรทำมาหาได้ในการประกอบกิจการต่างๆ เช่น ทำนา ทำไร่ ทำสวน ฯลฯ หรือการได้รับสิทธิจากรัฐบาลไปกระทำการ เช่น ต้มกลั่นสุรา เก็บของในป่า จับปลาในน้ำ ฯลฯ เช่น อากรค่านา อากรสวน อากรสุรา อากรค่าน้ำ เป็นต้น การเก็บอากรอาจจัดเก็บเป็นตัวเงินหรือเป็นสิ่งของ ถือเป็นภาษีที่จัดเก็บตามหลักผลประโยชน์ที่ได้รับจากรัฐไม่ทางตรงก็ทางอ้อม
3. ส่วย ความหมายของส่วย สมเด็จพระนเรศวรมหาราชได้ทรงสันนิษฐานว่า คำว่า ส่วย
  - สิ่งของที่รัฐบาลเรียกหรือเอาจากเมืองที่อยู่ภายใต้ปกครอง หรืออยู่ในความคุ้มครองเป็นค่าตอบแทนการปกครองหรือคุ้มครอง ส่วยตามความหมายนี้จึงมีลักษณะเป็นเครื่องราชบรรณาการ
  - เงินช่วยราชการตามที่กำหนดเรียกเก็บจากราษฎรชายที่มีได้รับราชการทหารเป็นรายบุคคล เนื่องจากสังคมไทยแต่ดั้งเดิม มีระบบเกณฑ์แรงงานจากราษฎร โดยรัฐไม่ต้องจ่ายค่าจ้าง แต่จะ ให้ความคุ้มครองทางกฎหมายเป็นการตอบแทน ทั้งนี้เดิมราษฎรที่ถูกเกณฑ์แรงงาน จะมาประจำการเป็นเวลาปีละ 6 เดือน โดยผู้ที่ไม่มารับราชการเมื่อถึงวาระของตน จะต้องเสียส่วยเรียกว่า ส่วยแทนแรง เพื่อที่ราชการจะได้จ้างคนมาทำงานแทน ส่วยแทนแรง เพื่อที่ราชการจะได้จ้างคนมาทำงานแทน ส่วยแทนแรง นี้ได้ถูกเปลี่ยนชื่อเป็นเงินรัฐูปการในระยะต่อมา (รัชกาลที่ 6)



- เงินที่ทางราชการกำหนดให้ราษฎรร่วมรับภาระในการกระทำบางอย่าง เช่น เกณฑ์ให้ช่วยสร้างป้อมปราการ เป็นต้น

- ทรัพย์สินรกรกของไพร่รณภพซึ่งต้องถูกริบเป็นของหลวง อันเนื่องมาจากเกินกำลังของทายาทที่จะเอาไว้ใช้สอย เป็นต้น

4. **ฤชา** คือค่าธรรมเนียมที่ทางราชการเรียกเก็บจากราษฎรซึ่งได้รับประโยชน์จากรัฐเป็นการเฉพาะตัว เช่น ผู้ใดจะขอโฉนดตราสาร เพื่อมิให้ผู้อื่นบุกรุกแย่งชิงที่หรือสวนไร่นา จักต้องเสียฤชาแก่รัฐ เป็นต้น ฤชาที่สำคัญได้แก่ ค่าธรรมเนียม และค่าปรับทางการศาล

เมื่อพิจารณาตามลักษณะการจ้ดเก็บภวษีอากรข้างต้น จะเห็นว่ามีการจัดเก็บภาษีทั้งในรูปของการบังคับจัดเก็บจะได้รับประโยชน์ในทางอ้อม คือ กรณีจ้ดกอบและส่วย ส่วนอีกกรณีหนึ่งคือในรูป ที่ผู้ถูกจัดเก็บจะได้รับผลประโยชน์จากรัฐโดยตรง คือ อากรและฤชา

ในขณะเดียวกัน เมื่อมีการศึกษาค้นคว้าถึงวิวัฒนาการ ในด้านการบริหารงานจัดเก็บในสมัยกรุงศรีอยุธยา จะพบว่าในรัชสมัยของสมเด็จพระบรมไตรโลกนาถ เป็นช่วงเวลาที่มีการปฏิรูประบบการปกครองแผ่นดินครั้งใหญ่ ทั้งในด้านการวางระเบียบทางการคลัง การส่วยสาอากร ฯลฯ โดยพระองค์ได้ทรงแบ่งการบริหารการปกครองออกเป็น 4 ส่วน เรียกว่า จตุสดมภ์ โดยแต่ละส่วนมีหน้าที่ดังนี้

- **เวียง** เรียกว่า นครบาล มีหน้าที่ราชการปกครองท้องที่ และดูแลทุกข์สุขของราษฎรพลเมือง
- **วัง** เรียกว่า ธรรมธการณัฏฐ์ มีหน้าที่ว่าราชการศาลหลวง และว่าราชการอรรถคดีในพระราชสำนัก
- **คลัง** เรียกว่า โภชาริบัติ มีหน้าที่ราชการจัดการพระราชทรัพย์ เก็บส่วยสาอากรซึ่งเป็นผลประโยชน์แผ่นดิน

- **นา** เรียกว่า เกษตราธิบัติ มีหน้าที่ปฏิบัติราชการเกี่ยวกับเรื่องนาและสวน การเพาะปลูกพืชพันธุ์ธัญญาหาร

ทั้งนี้โดยรูปแบบการบริหารงานฯของพระองค์ข้างต้น ได้ถูกใช้เป็นแบบอย่างรูปแบบการปกครองต่อเนื่องมาจนถึงปัจจุบัน

➢ **การจัดเก็บภาษีอากรในสมัยกรุงธนบุรี (พ.ศ. 2311 - พ.ศ. 2324) และสมัยกรุงรัตนโกสินทร์ตอนต้น (รัชกาลที่ 1-รัชกาลที่ 3 ระหว่างพ.ศ. 2325-พ.ศ. 2394)**

การจัดเก็บส่วยสาอากรทั้ง 4 ประเภท ในสมัยกรุงศรีอยุธยา ได้ถูกกำหนดเป็นรูปแบบการจัดเก็บต่อเนื่องมาจนถึงสมัยพระเจ้ากรุงธนบุรี และตอนต้นรัชกาลที่ 1 - รัชกาลที่ 2 แห่งกรุงรัตนโกสินทร์ จนถึงในสมัยรัชกาลที่ 3 พระบาทสมเด็จพระนั่งเกล้าเจ้าอยู่หัวได้เกิดกบฏเจ้าอนุวงศ์เวียงจันทน์ รัฐบาลมีความจำเป็นต้องการเงิน ในราชการมากกว่าแต่ก่อนพระองค์จึงทรงพระกรุณาโปรดเกล้าฯ ให้มีการปรับปรุงการจัดเก็บภาษีเงินได้เกิดการจัดเก็บภาษีขึ้นใหม่ 38 ประเภท ทั้งนี้โดยเป็นภาษีที่เก็บจากการพนัน และจากผลผลิตประเภทต่างๆจำแนกได้ดังนี้

- บ่อนเบี้ย หวย ก.ข. ภาษีเบ็ดเสร็จ (เก็บของลงสำเนา)
- ภาษีของต้องห้ามทุกอย่าง (ได้แก่ อากรรังนก, ไม้กฤษณา, นอแรด, งาช้าง, ไม้จันทร์, ไม้หอม)

- ภาษีพริกไทย (เก็บจากผู้ซื้อลงสำภา)
- ภาษีพริกไทย (เก็บจากชาวไร่ที่ปลูกพริกไทย)
- ภาษีฝาง
- ภาษีฝักลิ้น
- ภาษีกะทือ
- ภาษีพืชม
- ภาษีไม้ไผ่ป่า
- ภาษีไม้ค้ำพลู
- ภาษีฝ้าย
- ภาษีคราม
- ภาษีเยื่อเคย
- ภาษีน้ำตาลอ้อย
- ภาษีจันทัน ไร่ เทียนไขเนื้อ และขนมต่างๆ
- เรือจ้างทางโยง
- ภาษีไม้แดง (เก็บจากผู้ซื้อลงสำภา)
- ภาษีน้ำมันมะพร้าว
- ภาษีต้นยาง
- ภาษีจาก
- ภาษีไม้รวก
- ภาษีไม้ต่อเรือ
- ภาษียาสูบ
- ภาษีเนื้อแห้ง
- ภาษีน้ำตาลทราย
- ภาษีสำรวจ
- ภาษีปูน
- ภาษีไม้แดง (เก็บจากผู้ขาย)
- ภาษีน้ำมันต่างๆ
- ภาษีไต้รับ
- ภาษีกระแฉง
- ภาษีไม้สัก
- ภาษีไม้ซุง
- ภาษีปอ
- ปลาแห้ง
- ภาษีน้ำตาลหม้อ
- ภาษีตาล
- ภาษีเกวียน โคต่าง

และในสมัยรัชกาลที่ 3 นี้ พระองค์ได้ทรงพระกรุณาโปรดเกล้าฯ ให้ยกเลิกอากรซึ่งเคยมีมาแต่ครั้งกรุงศรีอยุธยา 2 ชนิดคือ อากรรักษานเกาะ และอากรค่าน้ำ

นอกจากการกำหนดให้มีการปรับปรุงการจัดเก็บภาษี โดยการเพิ่มประเภทภาษีอากรที่จัดเก็บ 38 ประเภทข้างต้น พระองค์ยังได้กำหนดให้มีการปรับปรุงรูปแบบการจัดเก็บ โดยการนำระบบเจ้าภาษีนายอากรมาใช้ กล่าวคือ ให้มีการจัดเก็บภาษีเป็นการผูกขาดโดยเอกชน ทั้งนี้เอกชนผู้ใดประสงค์จะรับเหมาผูกขาดการจัดเก็บภาษีประเภทใด ก็จะต้องเข้ามาประมูล ผู้ให้ราคาสูงสุดจะเป็นผู้ผูกขาดจัดเก็บ ซึ่งจะเรียกว่า เจ้าภาษีนายอากรรัฐบาลจะมอบอำนาจสิทธิขาดในการจัดเก็บภาษีอากรชนิดนั้นให้ไปดำเนินการ เมื่อถึงเวลากำหนด ผู้ประมูลจะต้องนำเงินภาษีอากรที่จัดเก็บมาส่งให้ครบถ้วนตามทั้ประมูลไว้

ดังนั้น คำว่า ภาษี จึงเข้าใจว่าคงเกิดขึ้น ในรัชกาลที่ 3 นี้เอง โดยคาดคะเนกันว่า น่าจะมาจาก คำในภาษาแต้จิ๋วว่า ภาษี อันหมายถึง สำนักข้าพ นิกงาน ทำการเก็บผลประโยชน์แผ่นดินซึ่งตั้งขึ้นจากระบบเจ้าภาษีนายอากรนั่นเอง คำว่าภาษีนี จะใช้กับอากรที่กิดขึ้นใหม่ในสมัยรัชกาลที่ 3 เพื่อให้ฟังดู แตกต่างจากอากรเก่าที่เคยจัดเก็บมาแต่โบราณ ดังที่ปรากฏ ในหนังสือพระราชดำรัสในพระบาทสมเด็จพระจุลจอมเกล้าเจ้าอยู่หัว ทรงอธิบายว่า "...กิดอากรขึ้นใหม่ๆ ได้เงินใช้ในราชการแผ่นดิน คิดว่าถ้าไรค่าสำภา อากรเหล่านั้นให้เรียกว่า ภาษี เพราะเป็นของที่เกิดขึ้นใหม่เหมือนหนึ่งเป็นกำไร ซึ่งพระบาทสมเด็จพระนั่งเกล้าเจ้าอยู่หัว มีพระราชประสงค์จะให้เห็นว่าเงินเก่าเท่าใด กิดขึ้นในรัชกาลของท่านเท่าใด... การบังคับบัญชาอากรเก่าใหม่เหล่านี้ จึง ได้แยกออกเป็นสองแผนก อากรเก่าอยู่ในพระคลังมหาสมบัติ อากรใหม่ซึ่งเรียกว่า ภาษี อยู่ในกรมพระคลังสินค้า คงเรียกชื่อว่าอากรอยู่ แต่หวยจีน ก.ข. ซึ่งเป็นของกิดใหม่แต่คล้ายกับอากรปอนเบี้ยของเดิม จึงคงเรียกว่าอากร แต่ก็คงยกมาไว้ในพวกภาษีเหมือนกัน"

➢ การจัดเก็บภาษีอากรในสมัยรัชกาลที่ 4 (พ.ศ. 2394 - พ.ศ. 2411)

ในสมัยรัชกาลที่ 4 มีชาวต่างประเทศเข้ามาติดต่อกับค้าขายกับประเทศไทยมากขึ้น โดยเฉพาะประเทศอังกฤษ ได้ส่งเซอร์จอห์น เบาริง เข้าเมืองสงขลา เป็นราชทูตเชิญพระราชาสาส์น เข้ามาขอทำหนังสือสัญญาทางพระราชไมตรีในปี พ.ศ. 2397 ทั้งนี้โดยมีข้อความของสนธิสัญญาทางด้านภาษีที่สำคัญประการหนึ่งคือ ให้มีการยกเลิกภาษีเบิกร่องหรือภาษีปากเรือที่เก็บตามสัญญา ฉบับปี พ.ศ. 2369 โดยให้เก็บภาษีขาเข้าแทน และให้เก็บในอัตราเพียงร้อยละ 3 ของสินค้าเท่านั้น ผลของสัญญาฉบับนี้ได้ทำให้ไทยเป็นฝ่ายเสียเปรียบ ที่ต้องเลิกเก็บค่าธรรมเนียมสินค้าขาเข้าขาออกอย่างแต่ก่อน ซึ่งในขณะนั้นรัฐบาลไทยจำเป็นต้องยอมทำสนธิสัญญาในลักษณะเดียวกันกับประเทศในแถบยุโรปอีกหลายประเทศ เพราะขณะนั้นประเทศในแถบยุโรปมีแสนยานุภาพด้านกองทัพมาก และได้เข้ามามีอำนาจในเอเชียตะวันออก ดังนั้นเพื่อให้เป็นการคงรักษามอกราชไว้ รัฐบาลจึงจำเป็นต้องทำสนธิสัญญาค้างกล่าว รวมทั้งรัฐบาลไทยต้องยอมให้นำมาประเทศมีการซื้อขายสินค้ากับราษฎร ได้อย่างเสรี ทั้งนี้โดยให้เสียภาษีตามพิกัดอัตราที่กำหนดไว้ในสนธิสัญญา ทำให้ผลประโยชน์รายได้ภาษีของรัฐบาลตกต่ำลงเป็นอย่างมาก รัฐบาลในขณะนั้นจึงขาดแคลนเงินทุนเพื่อนำมาทำนุบำรุงให้ทันกับความเจริญของบ้านเมือง จึงได้กำหนดให้มีการจัดเก็บภาษีประเภทใหม่ขึ้นอีก 14 ประเภท รวมทั้งได้นำภาษีเดิมที่เลิกจัดเก็บมาใช้ในการจัดเก็บใหม่ ดังนี้

- กำหนดให้มีการจัดเก็บภาษีที่ต้งขึ้นใหม่ มี 14 ประเภท คือ

- |                 |                     |                      |
|-----------------|---------------------|----------------------|
| 1. ภาษีฝิ่น     | 2. ภาษีสุกร         | 3. ภาษีปลาสด         |
| 4. ภาษีปลาทุ    | 5. ภาษีไหม          | 6. ภาษีขี้ผึ้ง       |
| 7. ภาษีผ้า      | 8. ภาษีหม้อหวด      | 9. ภาษีถั่ง          |
| 10. ภาษีเตาหล่อ | 11. ภาษีมาศเรือไกลน | 12. ภาษีแจว พาย ไกลน |
| 13. อากรพนัน    | 14. อากรมหรสพ       |                      |

- นำภาษีอากรที่ยกเลิกในรัชกาลที่ 3 กลับมาใช้ใหม่ 2 ประเภท คือ

1. อากรค่าน้ำ 2. อากรรักษาเกาะ

เมื่อพิจารณาถึงลักษณะของภาษีที่จัดเก็บใหม่ 14 ประเภทข้างต้นมีข้อสังเกตคือ แต่เดิมภาษีที่จัดเก็บในรัชกาลที่ 3 จำนวน 38 ประเภท จำแนกได้ว่าเป็นการจัดเก็บจากการพนัน และผลผลิตประเภทต่างๆ แต่ใน 14 ประเภทข้างต้น นอกจากมีการจัดเก็บจากผลผลิตต่างๆมากขึ้น เพื่อมุ่งหวังทางค่านายได้ให้มากขึ้นแล้ว ยังมีการจัดเก็บภาษีเพื่อวัตถุประสงค์อื่นๆ เช่น ภาษีฝิ่น ภาษีปลาสด ภาษีปลาทุ และอากรมหรสพ รวมถึงการนำภาษีอากรที่ยกเลิกการจัดเก็บไปแล้ว เช่น อากรค่าน้ำ และอากรรักษาเกาะมาใช้ในการจัดเก็บ ทั้งนี้ โดยมีรายละเอียดวัตถุประสงค์ในการจัดเก็บภาษีในแต่ละลักษณะดังนี้

• ภาษีฝิ่น

จัดเก็บโดยมีวัตถุประสงค์เพื่อเป็นการจำกัดและควบคุมการคูดฝิ่นของประชาชน โดยแต่เดิมคนไทยถือว่าฝิ่นเป็นยาวิเศษโรคชนิดหนึ่ง ต่อมากลายเป็นสิ่งเสพติดที่นิยมทั่วไปในสมัยรัชกาลที่ 1-3 รัฐบาลถือว่า ฝิ่นเป็นสินค้าต้องห้ามโดยทางการ ได้ออกกฎหมายห้ามซื้อขาย แต่ได้มีการลักลอบซื้อขายสูบฝิ่นกันอย่างมากมาย ในสมัยรัชกาลที่ 4 รัฐบาลจึงตั้ง ให้มีการเก็บภาษีฝิ่น ทั้งนี้ภาษีฝิ่นที่จัดเก็บในครั้งนั้น จัดเก็บในลักษณะภาษีผูกขาดโดยให้ผูกขาดเป็นรายเมืองเหมือนอากรสุรา ต่อมาได้มีการยกเลิกการเสพและค้าฝิ่นโดยเด็ดขาดในปี พ.ศ. 2502



### •ภาษีป่าทูลด ปาอาท

จัดเก็บจากผู้ที่ได้รับประโยชน์จากทรัพย์สินสาธารณะ โดยเป็นภาษีที่เกิดจากการประมูลของภาคเอกชน และได้รับสิทธิผูกขาดจากรัฐบาลต่อมาได้มีการยกเลิกในปี พ.ศ. 2470

### •อากรมหรสพ

อากรมหรสพนี้มีจุดมุ่งหมายเพื่อจัดเก็บรายได้จากผู้จัดมหรสพ ซึ่งมีรายได้ดีมากในสมัยนั้น อากรมหรสพนี้เริ่มมีการจัดเก็บมาตั้งแต่สมัยพระนารายณ์มหาราช ซึ่งเก็บจากการละเล่นต่างๆ และได้นำมาจัดเก็บใหม่ในสมัยรัชกาลที่ 4 โดยอากรมหรสพเป็นอากรมผูกขาดนายอากรมจะประมูลขอรับผูกขาดจัดแสดงและนำส่งรายได้ให้กับรัฐ

### •อากรมค่าน้ำและอากรมรักษาเกาะ

ในสมัยรัชกาลที่ 4 ได้มีการนำการจัดเก็บอากรมค่าน้ำ และอากรมรักษาเกาะมาใช้ในการจัดเก็บอีกครั้งหนึ่ง ทั้งนี้เนื่องจากผลของการยกเลิกการจัดเก็บในสมัยรัชกาลที่ 3 ก่อให้เกิดผลกระทบที่สำคัญ คือ มีประชาชนพากันมาจับปลามากขึ้น ทำให้เป็นการทำลายพันธุ์ปลา และรัฐบาลต้องสูญเสียรายได้อันพึงได้จึงได้มีการนำกลับมาจัดเก็บอีกครั้ง สำหรับรายละเอียดการจัดเก็บอากรมทั้ง 2 ประเภท มีดังนี้

- อากรมค่าน้ำ เป็นการเรียกเก็บอากรมจากการจับปลาในแม่น้ำลำคลอง หนองบึง ทะเล อากรมค่าน้ำ มีทั้งน้ำจืดและน้ำเค็ม สำหรับกรณีอากรมค่าน้ำเค็ม เป็นอากรมผูกขาด รัฐบาลจะออกกฎหมายกำหนดอัตราอากรมไว้เป็นมาตรฐานตามชนิดของเครื่องมือที่ทำมาหากิน

- อากรมรักษาเกาะ เป็นการเก็บจากผู้หาไข่อารวม (ไข่นอกเต้าตนุ) บนเกาะในฝั่งทะเลตะวันออก โดยอากรมชนิดนี้เป็นอากรมผูกขาด ผู้ใดสามารถให้เงินประมูลสูงสุดแก่รัฐ ก็จะได้รับเป็นนายอากรมดูแลผลประโยชน์ของเกาะที่รับผูกขาด การจัดเก็บอากรมชนิดนี้มีผลต่อทรัพย์สินสาธารณะ ผลจากการยกเลิกในรัชกาลที่ 3 ทำให้เต้าตนุแถบชายฝั่งทะเลถูกจับไปมากจนเกือบสูญพันธุ์ ในสมัยรัชกาลที่ 4 จึงได้นำกลับมาจัดเก็บใหม่ อย่างไรก็ดี ในแง่ของการบริหารการจัดเก็บ ในขณะนั้นมีการจัดเก็บที่ค่อนข้างกระจัดกระจาย มิได้อยู่ในหน้าที่การจัดเก็บของหน่วยงานที่มีการจัดเก็บภาษีอากรมโดยตรง เช่น กรมพระคลังมหาสมบัติ จัดเก็บภาษีน้ำมันมะพร้าว ภาษีเสา อากรมบ่อนเบี้ย อากรมสวนนอกและอากรมสวนใน ฯลฯ กรมพระกลาโหม จัดเก็บอากรมสุรากฎกระทรวง ภาษีเหล็กหล่อ อากรมรังนก ฯลฯ กรมมหาดไทย จัดเก็บภาษีเรือโรงเรือน ภาษีละคร ภาษีไม้ไผ่ ฯลฯ กรมท่ากลาง จัดเก็บอากรมสมพิศพร พริกไทย อากรมรักษาเกาะ ภาษีเบ็ดเตล็ด ฯลฯ กรมท่าซ้ายจัดเก็บภาษีเกลือ กรมนาจัดเก็บอากรมค่าน้ำ เป็นต้น

### ➢การจัดเก็บภาษีอากรมในสมัยรัชกาลที่ 5 (พ.ศ. 2411 - พ.ศ. 2453)

ในสมัยรัชกาลที่ 5 ได้มีพระราชปรารภว่า เงินภาษีอากรมอันเป็นผลประโยชน์ของแผ่นดิน จัดเก็บกันไม่เป็นระเบียบกระจัดกระจายรั่วไหลไปมากมาย ในปี พ.ศ. 2416 จึงได้ตราพระราชบัญญัติสำหรับหอรัษฎากรพิพัฒน์ จุลศักราช 1235 และได้โปรดเกล้าตั้งสำหรับหอรัษฎากรพิพัฒน์ขึ้น เพื่อเป็นสำนักงานกลางสำหรับเก็บเงินผลประโยชน์รายได้ภาษีอากรมของแผ่นดินมารวมไว้ในที่แห่งเดียว มิให้แยกย้ายกระจัดกระจายอยู่ตามหน่วยงานต่างๆ ดังที่เคยเป็นมาแต่ก่อน ให้หน่วยงานราชการทุกแห่ง นำส่งเงินผลประโยชน์เข้าสำหรับหอรัษฎากรพิพัฒน์เป็นรายได้แผ่นดิน ให้มีพนักงานบัญชีกลางสำหรับรวบรวมบัญชีผลประโยชน์แผ่นดิน และตรวจตราการเก็บภาษีอากรมของหน่วยงานต่างๆ ให้เป็นไปอย่างรัดกุม ไม่รั่วไหลดังแต่ก่อน ซึ่งนับเป็นต้นกำเนิดของกระทรวงการคลังในปัจจุบัน ต่อมาในปี พ.ศ. 2418 ได้โปรดเกล้าให้ตราพระราชบัญญัติกรมพระคลังมหาสมบัติ จุลศักราช 1237 ตั้ง

กรมพระคลังมหาสมบัติ แยกงานการคลังออกจากงานการต่างประเทศ ซึ่งเวลานั้นรวมกันอยู่เป็นราชการในกรมท่า และต่อมาในปี พ.ศ. 2433 ได้ยกฐานะกรมพระคลังมหาสมบัติ เป็นกระทรวงพระคลังมหาสมบัติ ตามพระบรมมัญชุ์ หน้าที่ราชการกระทรวงพระคลังมหาสมบัติรัตนโกสินทร์ศก 109

ในด้านการจัดเก็บภาษี ได้โปรดให้เปลี่ยนแปลงวิธีการเก็บภาษีอากรเสียใหม่ จากระบบเจ้าภาษีนายอากรมาเป็นทางราชการเป็นผู้เก็บเอง โดยในช่วงแรกได้ทดลองให้เทศบาลบางแห่งจัดเก็บภาษีอากรเอง ปรากฏว่าได้ผลดี สามารถจัดเก็บภาษีอากร ได้เพิ่มขึ้นกว่าแต่ก่อนมาก จึงโปรดให้เลิกวิธีการเรียกประมูลรับเหมาผูกขาดเก็บภาษีอากรจากราษฎร โดยสิ้นเชิง และให้เทศบาลเก็บเองเหมือนกันหมดทุกมณฑล

ในด้านรายจ่าย พระองค์ได้ทรงวางพิถักคัณฑ์เงินเดือนให้แก่ข้าราชการตามตำแหน่งเป็นที่แน่นอนแทนเงินเบี้ยหวัดที่จ่ายแต่เดิม และยังพระราชทานเบี้ยบำนาญแก่ข้าราชการ เพื่อเป็นเครื่องเลี้ยงชีพรับราชการไม่ได้แล้ว โดยเฉพาะในปี พ.ศ. 2439 พระองค์ได้ทรงพระกรุณาโปรดเกล้าฯ ให้มีการจัดทำงบประมาณแผ่นดินขึ้นเป็นครั้งแรกอันเป็นแบบฉบับที่จะต้องทำงบประมาณแผ่นดินขึ้น

นอกจากการปฏิรูประบบที่กล่าวมาข้างต้น พระบาทสมเด็จพระจุลจอมเกล้าเจ้าอยู่หัว ยังได้ทรงพระกรุณาโปรดเกล้าฯ ให้ยกเลิกภาษีชนิดที่เป็นโทษแก่ราษฎร และภาษีอากรบางประเภทที่ทำรายได้ให้กับรัฐบาลไม่มากนัก และเป็นภาระแก่คนยากจน เช่น ภาษีอากรภายใน อากรบ่อนเบี้ย เป็นต้น (อากรบ่อนเบี้ย ได้มีการออกพระราชกฤษฎีกาว่าด้วยการเลิกอากรบ่อนเบี้ย จ.ศ. 1249 (พ.ศ. 2430) โดยลดจำนวนบ่อนเบี้ยลงทุกปี และ ในที่สุดก็เลิกได้หมดทั้งราชอาณาจักร เมื่อปี พ.ศ. 2460 ในสมัยรัชกาลที่ 6) สำหรับบทบัญญัติของภาษีอากรที่ได้มีการตราขึ้นในรัชสมัยนี้ มีนัยเพียงการแก้ไขปรับปรุงภาษีอากรที่มีอยู่เท่านั้น มิได้มีการเพิ่มประเภทภาษีขึ้นใหม่แต่อย่างใด

➢ การจัดเก็บภาษีอากรในสมัยรัชกาลที่ 6 (พ.ศ. 2453 - พ.ศ. 2468)

รวมเงินผลประโยชน์ของแผ่นดิน จึงทรงพระกรุณาโปรดเกล้าฯ ให้ยกกรมสรรพากรใน และข้าราชการกรมสรรพากรใน ซึ่งเดิมขึ้นอยู่กับกระทรวงนครบาล มาขึ้นอยู่ในบังคับบัญชากระทรวงพระคลังมหาสมบัติ ตั้งแต่วันที่ 1 เมษายน พ.ศ. 2458 เป็นต้นไป และต่อมาในวันที่ 2 เมษายน พ.ศ. 2458 ทรงพระกรุณาโปรดเกล้าฯ ให้ยกกรมสรรพากรนอก ซึ่งแต่เดิมขึ้นอยู่กับกระทรวงมหาดไทยมาขึ้นกับกระทรวงพระคลังมหาสมบัติ และให้รวมกรมสรรพากรนอกและกรมสรรพากรในเข้าเป็นกรมเดียวกัน เรียกว่า กรมสรรพากร

นับแต่ได้มีพระบรมราชโองการโปรดเกล้าฯ ให้รวมกรมสรรพากรเมื่อวันที่ 2 กันยายน พ.ศ. 2458 จนถึง พ.ศ. 2467 ได้มีการปรับปรุงภาษีอากรอีกหลายอย่าง ภาษีอากรและค่าธรรมเนียมประเภทต่างๆที่อยู่ในหน้าที่กรมสรรพากรปฏิบัติจัดเก็บ ซึ่งแยกออกตามแผนกต่างๆในกรมสรรพากรได้ดังนี้คือ

- แผนกสรรพากรได้แก่

- |                      |                             |                           |
|----------------------|-----------------------------|---------------------------|
| 1. อากรค่าน้ำ        | 2. อากรค่านาเกลือ           | 3. อากรสมพิศสร            |
| 4. ค่าไร่ขี้         | 5. ค่าไร่ยาสูบ              | 6. ค่าสวนใหญ่             |
| 7. ค่าสวนจาก         | 8. ค่าที่สวน                | 9. อากรต้นตาลโตนด         |
| 10. ค่าสรรพภาษีภายใน | 11. ค่าภาษีขาเข้าร้อยชักสาม | 12. ค่าภาษีขาออกเบ็ดเสร็จ |
| 13. ค่าภาษีข้าวขาออก | 14. ค่าภาษีโรงเรือน         | 15. อากรเงินยืม           |
| 16. อากรฟองเต้าตุน   | 17. อากรโรงเงินค้ำยัน       | 18. ค่ารัฐูปการ           |

- |                         |                        |                  |
|-------------------------|------------------------|------------------|
| 19. ค่าจำหน่ายใบลาน     | 20. ค่าอนุญาตฆ่าสัตว์  | 21. อักษรภาพนูน  |
| 22. ค่าธรรมเนียมสวนใหญ่ | 23. ค่าธรรมเนียมศาลากร | 24. อักษรภาพนูน  |
| 25. ค่าเช่าของหลวง      | 26. ค่าขายแบบพิมพ์     | 27. ค่าเบ็ดเตล็ด |

## - แผนกมหาดไทยนครบาล ได้แก่

- |                               |                           |
|-------------------------------|---------------------------|
| 1. ค่าธรรมเนียมอานกอบ         | 2. ค่าธรรมเนียมอาวฐ       |
| 3. ค่าธรรมเนียมจุดดอกไม้เพลิง | 4. ค่าธรรมเนียมโรงรับจำนำ |
| 5. ค่าธรรมเนียมสัญญาโรค       | 6. ค่าภาษีรถเกี่ยน        |
| 7. ค่าใบอนุญาตคนขับ           | 8. ค่าจำหน่ายของหลวง      |
| 9. ค่าเช่าต่างๆ               | 10. ค่าปรับละเมิดกฎหมาย   |
| 11. ค่านำเรือผ่านท่ามบ        | 12. ค่าเบ็ดเตล็ด ฯลฯ      |

## - แผนกเกษตร ได้แก่

- |                                |                              |                         |
|--------------------------------|------------------------------|-------------------------|
| 1. ค่าธรรมเนียมหวงห้ามที่ดิน   | 2. ค่าธรรมเนียมซื้อขายที่ดิน | 3. ค่าธรรมเนียมประจูน้ำ |
| 4. ค่าธรรมเนียมกรมราชโลหกิจ    | 5. ค่าเบ็ดเตล็ด              | 6. ค่าภาคหลวงไม้        |
| 7. ค่าอนุญาตตัดหวาย            | 8. อักษรป่าฝ้าง              | 9. ค่าปรับไม้           |
| 10. ค่าเช่าต่างๆ               | 11. ค่าอนุญาตตัดไม้          |                         |
| 12. ค่าอนุญาตเจาะเสาต้นยาง ฯลฯ |                              |                         |

## - แผนกพระคลังมหาสมบัติ ได้แก่

- |                   |                             |                         |
|-------------------|-----------------------------|-------------------------|
| 1. ค่าจำหน่ายฝิ่น | 2. ค่าธรรมเนียมพิเศษฝิ่น    | 3. ค่าธรรมเนียมใบอนุญาต |
| 4. ค่าเบ็ดเตล็ด   | 5. ค่าธรรมเนียมต้มกลั่นสุรา | 6. ค่าปรับสุรา          |
| 7. ค่าเช่าต่างๆ   |                             |                         |

## - แผนกกรมตรวจเงินแผ่นดิน ได้แก่

- |                           |                                |                      |
|---------------------------|--------------------------------|----------------------|
| 1. ค่าเช่าที่ดิน          | 2. ค่าเช่าที่ดินบ้านโรงรับจำนำ | 3. ค่าเช่าตลาด       |
| 4. ค่าเช่าแผงลอย          | 5. ค่าเช่าท่าเรือจ้าง          | 6. ค่าเช่าท่าเรือจอด |
| 7. ค่าคอกเบี้ยค่าเรือจ้าง | 8. ค่าเช่าเบ็ดเตล็ด            | 9. ค่าจำหน่ายของหลวง |

## - แผนกกลาโหม ได้แก่

- |                       |                   |                     |                 |
|-----------------------|-------------------|---------------------|-----------------|
| 1. ค่าใบอนุญาตทหารหาญ | 2. ค่าภาคหลวงช้าง | 3. ค่าอนุญาตจับช้าง | 4. ค่าเบ็ดเตล็ด |
|-----------------------|-------------------|---------------------|-----------------|

## ➤การจัดเก็บภาษีอากรในสมัยรัชการที่ 7 เป็นต้นมาจนถึงปัจจุบัน (พ.ศ. 2468 - ปัจจุบัน)

แต่เดิมในตอนต้นรัชกาลที่ 7 การจัดเก็บภาษีอากรยังคงคล้ายคลึงกับในสมัยก่อน ภายหลังจากที่คณะราษฎรได้มีการปฏิรูปการปกครองแผ่นดิน ในปี พ.ศ. 2475 ได้มีการออกพระราชบัญญัติในการจัดเก็บภาษีขึ้นใหม่ ดังนี้

1. พระราชบัญญัติภาษีเงินเคื้อน พ.ศ. 2475
2. พระราชบัญญัติภาษีเงินได้ พ.ศ. 2475
3. พระราชบัญญัติภาษีการค้า พ.ศ. 2475

4. พระราชบัญญัติอากรแสตมป์ พ.ศ. 2475
5. พระราชบัญญัติภาษีโรงเรือนและที่ดิน พ.ศ. 2475
6. พระราชบัญญัติภาษีการธนาคารและประกันภัย พ.ศ. 2476
7. พระราชบัญญัติภาษีอากรมรดกและอากรทางรับมรดก พ.ศ. 2476

แต่กฎหมายในการจัดเก็บเกี่ยวกับภาษีอากรในขณะนั้นยังมีได้มีการรวบรวมเข้าเป็นฉบับเดียวกัน ได้มีการแยกการจัดเก็บออกเป็นตามพระราชบัญญัติข้างต้น

ต่อมารัฐบาลในขณะนั้นได้นโยบายนำลักษณะที่นิยามมาใช้เป็นเครื่องมือในการผลักดันการพัฒนาเศรษฐกิจ และได้เน้นให้ประชาชนหันความสำคัญของการพัฒนาให้เป็นการกำหนดให้เป็นหน้าที่ของประชาชนไว้ในรัฐธรรมนูญ รวมทั้งอันตราที่ออกเกิดขึ้น จากการปล่อยให้กิจกรรมทางเศรษฐกิจตกอยู่ในมือของต่างชาติ รวมทั้งได้มีการวางแนวทางในการจัดเก็บภาษีตามความสามารถในการเสียภาษีของประชาชน กำหนดรูปแบบภาษีสมัยใหม่โดยมีเทคนิคและวิธีการคำนวณเป็นแบบสมัยใหม่ ซึ่งได้แก่การกำหนดฐานการคำนวณภาษี อัตราภาษี วิธีการคำนวณการให้หักค่าใช้จ่าย ค่าลดหย่อน ฯลฯ ได้มีการรวบรวมกฎหมาย การจัดเก็บเป็นหมวดหมู่บรรจุไว้เป็นกฎหมายประมวลรัษฎากร ฉบับปี พ.ศ. 2481 ทั้งนี้ โดยกระทรวงการคลังได้มีการออกพระราชบัญญัติให้ใช้บทบัญญัติ

แห่งประมวลรัษฎากร พ.ศ. 2482 เป็นต้นไป และตามพระราชบัญญัตินี้ได้มีการให้ยกเลิกกฎหมายภาษีอากรหลายฉบับคือ

1. พระราชบัญญัติรัษฎการ พ.ศ. 2468
2. พระราชบัญญัติลักษณะเก็บเงินค่าอากร.ศ. 119
3. พระราชบัญญัติลักษณะการเก็บภาษีค่าที่ไร่ร้อย พ.ศ. 2464
4. พระราชบัญญัติเปลี่ยนวิธีเก็บภาษีอากร.ศ. 119
5. ประกาศพระราชทานยกเลิกอากร สวนใหญ่ค้างเก่าและเค้นสำรวจต้นผลไม้ใหม่สำหรับเก็บเงินอากร

สวนใหญ่ ร.ศ. 130

6. พระราชบัญญัติภาษีเงินได้ พ.ศ. 2475
7. พระราชบัญญัติภาษีการค้า พ.ศ. 2475
8. พระราชบัญญัติภาษีการธนาคารและการประกันภัย พ.ศ. 2476
9. บรรดาพิภคัตตรา ข้อบังคับ กฎ ประกาศ และบทกฎหมายอื่นซึ่งออกเพื่อแก้ไขเพิ่มเติมหรือดำเนินการ

ตามกฎหมายดังกล่าวข้างต้น

10. พระราชบัญญัติอากรแสตมป์ พ.ศ. 2475 สำหรับภาษีอากรที่อยู่ในบังคับจัดเก็บโดยตรง และอยู่ในความควบคุมของกรมสรรพากรในขณะนั้น มีดังนี้คือ

- ภาษีตามประมวลรัษฎากร ได้แก่

- |                          |                                 |                         |
|--------------------------|---------------------------------|-------------------------|
| 1. ภาษีเงินได้           | 2. ภาษีการธนาคารและการประกันภัย | 3. ภาษีโรงค้า           |
| 4. อากรแสตมป์            | 5. อากรมรดก                     | 6. เงินช่วยบำรุงห้องที่ |
| 7. เงินช่วยการประถมศึกษา |                                 |                         |



## - ภาษีอากรตามกฎหมายอื่น ได้แก่

- |                                  |  |
|----------------------------------|--|
| 1. พระราชบัญญัติภาษีอากรฆ่าสัตว์ | 2. พระราชบัญญัติภาษีอากรรังนกอีแร่น    |
| 3. พระราชบัญญัติภาษีอากรค่าน้ำ   | 4. ประกาศจัดเก็บภาษีเรือ โรงรำน ตึก แพ |
| 5. พระราชบัญญัติภาษีอากรมรดก     | 6. พระราชบัญญัติภาษีโรงเรือนและที่ดิน  |

ครั้นเมื่อวันที่ 8 ธันวาคม พ.ศ. 2485 ได้เกิดสงครามมหาเอเชียบูรพาขึ้น และในระหว่างนั้น รัฐบาลจำเป็นต้องใช้เงิน จึง ได้มีการออกกฎหมายเพื่อให้มีการจัดเก็บภาษีนำมาช่วยชาติในยามคับขันหลายประเภทคือ

- พระราชบัญญัติเงินช่วยชาติการประถมศึกษา
- พระราชบัญญัติเงินช่วยชาติภาษีเงินได้บุคคลธรรมดา
- พระราชบัญญัติเงินช่วยชาติภาษีโรงค้า
- พระราชบัญญัติเงินช่วยชาติจากการซื้อข้าว
- พระราชบัญญัติเงินช่วยชาติอากรแสตมป์
- พระราชบัญญัติเงินช่วยชาติอากรกรมสรรพ
- พระราชบัญญัติเงินช่วยชาติอากรโรงแรม กัตตาการ

เมื่อสงครามโลกสงบลง ในปี พ.ศ. 2489 รัฐบาลได้ประกาศยกเลิกพระราชบัญญัติเงินช่วยชาติทั้งหมด โดยได้เปลี่ยนแปลงเป็นภาษีการซื้อข้าว ภาษีการซื้อน้ำตาล ภาษีโรงแรมและกัตตาการรวมอยู่ในส่วนหนึ่งของประมวลรัษฎากร

นับแต่นั้นมา ได้มีการแก้ไขเปลี่ยนแปลงประมวลรัษฎากรหลายครั้ง โดยครั้งสำคัญในปี พ.ศ. 2496 ได้มีประกาศใช้ พ.ร.บ. แก้ไขเพิ่มเติมประมวลรัษฎากร (ฉบับที่ 10) พ.ศ. 2496 แก้ไขหลักการจัดเก็บจากเดิมอย่างมากมาย โดยได้ยกเลิกภาษีโรงค้า ภาษีการซื้อข้าว ภาษีการซื้อน้ำตาล ภาษีโรงแรมและ กัตตาการ ภาษีธนาคาร เครดิตฟองซิเอร์ การขอยืมเงิน และการประกันภัย และได้จัดเก็บภาษีอากรประเภทใหญ่ๆ ดังนี้คือ

- |                           |                         |               |
|---------------------------|-------------------------|---------------|
| 1. ภาษีเงินได้บุคคลธรรมดา | 2. ภาษีเงินได้นิติบุคคล | 3. ภาษีการค้า |
| 4. อากรกรมสรรพ            | 5. ภาษีป้าย             | 6. อากรแสตมป์ |
| 7. ภาษีบำรุงท้องที่       | 8. ภาษีการซื้อโภคภัณฑ์  |               |

โดยเฉพาะอย่างยิ่ง ภาษีการค้าได้วางหลักการจัดเก็บจากรายรับหรือจากยอดขายทุกทอด (Multiple Stages Tax) และ ภาษีการซื้อ โภคภัณฑ์ จัดเก็บจากสินค้าฟุ่มเฟือยบางประเภท ซึ่งมีลักษณะคล้ายคลึงกับ Purchase Tax ของประเทศอังกฤษ นับว่าเป็นการเปลี่ยนแปลงหลักการจัดเก็บภาษีอากรครั้ง สำคัญของประเทศ ไทย

กฎหมายประมวลรัษฎากร ได้ถูกแก้ไขปรับปรุงให้สอดคล้องกับการพัฒนาเศรษฐกิจของประเทศอย่างต่อเนื่อง โดยครั้งหลังสุดในปี พ.ศ. 2535 รัฐบาลได้เริ่มนำระบบภาษีมูลค่าเพิ่ม และภาษีธุรกิจเฉพาะมาใช้ในการจัดเก็บแทนภาษีการค้า ที่มีปัญหาการจัดเก็บที่ซ้ำซ้อนไม่เป็นธรรม และไม่สนับสนุน ต่อภาคการส่งออกของประเทศ ในขณะที่เดียวกันได้มีการแก้ไขเพิ่มเติมการให้หักค่าใช้จ่าย ค่าลดหย่อนภาษีเงินได้บุคคลธรรมดา การปรับปรุงอัตราการจัดเก็บภาษีเงินได้นิติบุคคลให้สอดคล้องกับการพัฒนาเศรษฐกิจภายในประเทศมาอย่างต่อเนื่อง เป็นต้น โดยการปรับปรุงแก้ไขประมวลรัษฎากรนั้น มีทั้งการยกเลิกภาษีที่ไม่เหมาะสม การเพิ่มภาษีประเภทใหม่

ขึ้น และการแก้ไขเพิ่มเติมข้อความเดิมให้ทันสมัยและรัดกุมยิ่งขึ้น จนในปัจจุบันมีกฎหมายภาษีอากรและภาษีอากร  
ที่อยู่ในความรับผิดชอบของกรมสรรพากร ดังนี้

- พระราชบัญญัติให้ใช้บทบัญญัติแห่งประมวลรัษฎากร พ.ศ.2481 มีภาษีอากรประเภทต่างๆตามประมวล  
รัษฎากร ดังนี้

1. ภาษีเงินได้บุคคลธรรมดา
2. ภาษีเงินได้นิติบุคคล
3. ภาษีมูลค่าเพิ่ม
4. ภาษีธุรกิจเฉพาะ
5. อากรแสตมป์

- ภาษีอากรตามกฎหมายอื่นได้แก่

1. พระราชบัญญัติอากรรั้งนกฮั่น พ.ศ. 2482 กำหนดให้จัดเก็บอากรรั้งนกฮั่น
2. พระราชบัญญัติภาษีเงินได้ปิโตรเลียม พ.ศ. 2514 กำหนดให้จัดเก็บภาษีเงินได้ปิโตรเลียม

----- ✍

THE BEST CENTER  
เดอะเบสท์ เซ็นเตอร์