



ดร.สิงห์ทอง บัวชุม
D.P.A., ป.ร.ด., ข.ป.ด., ข.ป.ม., ข.ม., ข.น.

สถาบัน THE BEST CENTER

2145/7 ซ.รามคำแหง 43/1 ถ.รามคำแหง แขวงหัวหมาก เขตบางกะปิ กรุงเทพฯ 10240

โทร. 0-2318-6868, 0-2314-1492 โทรสาร 0-2718-6274

คุณภาพทางวิชาการต้องมาที่ 1

www.thebestcenter.com; www.facebook.com/bestcentergroup

คู่มือเตรียมสอบ

พนักงาน

การเงิน

ภาค

ระดับ 4

ประกอบด้วย

- วิชาความละเอียดแม่นยำ (50 คะแนน)
- วิชาความรู้เฉพาะตำแหน่ง (100 คะแนน)

เปิดติวครบวงจร

ทุกหน่วยงานสอบ และติวทางไปรษณีย์

ติดต่อ 02-3186868, 02-3141492

ศูนย์รวมคู่มือเตรียมสอบและแนวข้อสอบ
มีวางจำหน่ายตามศูนย์หนังสือทั่วประเทศ
หรือ www.thebestcenter.com

E-book download

ติดต่อไลน์ Line ID : @thebestcenter

280.-

**คู่มือเตรียมสอบ
พนักงานการเงินระดับ 4**

ธนาคารเพื่อการเกษตรและสหกรณ์การเกษตร

THE BEST CENTER
เดอะเบสท์ เซ็นเตอร์

ราคา 280.-

คำนำ

ชุดคู่มือเตรียมสอบสำหรับตำแหน่งพนักงานการเงินระดับ 4 ธนาคารเพื่อการเกษตรและสหกรณ์การเกษตร เล่มนี้ ทางสถาบัน THE BEST CENTER และฝ่ายวิชาการของสถาบัน ได้เรียบเรียงขึ้น เพื่อให้ผู้สมัครสอบใช้สำหรับเตรียมตัวสอบในการสอบ แข่งขันฯ ในครั้งนี้

ทางสถาบัน THE BEST CENTER ได้เล็งเห็นความสำคัญจึงได้จัดทำหนังสือเล่มนี้ขึ้นมา ภายในเล่มประกอบด้วยทุกส่วนที่กำหนดในการสอบ เจาะข้อสอบทุกส่วน พร้อมคำเฉลยอธิบาย มาจัดทำเป็นหนังสือชุดนี้ขึ้น เพื่อให้ผู้ที่สอบ ได้เตรียมตัวอ่านล่วงหน้า มีความพร้อมในการทำข้อสอบ

ท้ายนี้ คณะผู้จัดทำขอขอบคุณทางสถาบัน THE BEST CENTER ที่ได้ให้การสนับสนุนและมีส่วนร่วมในการจัดทำฉบับนี้ ทำให้หนังสือเล่มนี้สามารถสำเร็จขึ้นมาเป็นเล่มได้ พร้อมกันนี้คณะผู้จัดทำขอขอบกพร่องใด ๆ อันเกิดขึ้นและยินดีรับฟังความคิดเห็นจากทุก ๆ ท่าน เพื่อที่จะนำมาปรับปรุงแก้ไขให้ดียิ่งขึ้น

ขอให้โชคดีในการสอบทุกท่าน
ฝ่ายวิชาการ
สถาบัน The Best Center
www.thebestcenter.com

สารบัญ

➤ ความรู้เกี่ยวกับธนาคารเพื่อการเกษตรและสหกรณ์	1
★ แนวข้อสอบความละเอียดแม่นยำ	10
➤ ความรู้เกี่ยวกับหลักการบัญชี	97
➤ ความรู้ด้านเศรษฐศาสตร์	116
➤ ความรู้ด้านการเงินการธนาคาร	140
➤ ความรู้เกี่ยวกับสินเชื่อเบื้องต้น	156
➤ ความรู้เกี่ยวกับการตลาด	165
➤ ความรู้เกี่ยวกับการบริหารเบื้องต้น	192
➤ ความรู้เกี่ยวกับจริยธรรม จรรยาบรรณ ธรรมภิบาล	205
★ แนวข้อสอบความรู้เกี่ยวกับบัญชีและการเงิน	220
★ แนวข้อสอบความรู้เกี่ยวกับสินเชื่อเบื้องต้น	243
★ แนวข้อสอบความรู้ด้านเศรษฐศาสตร์	257
★ แนวข้อสอบความรู้เกี่ยวกับการบริหารเบื้องต้น	281
★ แนวข้อสอบความรู้เกี่ยวกับจริยธรรมจรรยาบรรณ ธรรมภิบาล	298
★ แนวข้อสอบความรู้เกี่ยวกับ ธ.ก.ส.	304
★ แนวข้อสอบความรู้เกี่ยวกับเศรษฐกิจ สังคม การเมือง และนวัตกรรมเทคโนโลยี	313

ความรู้เกี่ยวกับธนาคารเพื่อการเกษตรและสหกรณ์

➤ ประวัติการก่อตั้ง

จุดเริ่มต้น ธ.ก.ส.

พ.ศ. 2509 ธนาคารเพื่อการเกษตรและสหกรณ์การเกษตร (ธ.ก.ส.) ได้จัดตั้งขึ้นตามพระราชบัญญัติธนาคารเพื่อการเกษตรและสหกรณ์การเกษตร มีวัตถุประสงค์ให้ความช่วยเหลือทางการเงินแก่เกษตรกร กลุ่มเกษตรกร และสหกรณ์การเกษตร สำหรับการประกอบอาชีพเกษตรกรรมหรืออาชีพที่เกี่ยวข้องกับเกษตรกรรม เพื่อเพิ่มรายได้หรือพัฒนาคุณภาพชีวิตของเกษตรกรหรือครอบครัวของเกษตรกร

นายจำเนียร สาระนาท ผู้จัดการ ธ.ก.ส. คนแรกได้วางรากฐานการดำเนินงานพร้อมทั้งอุดมการณ์การทำงานให้พนักงาน ธ.ก.ส. ทุกคนละเว้นการอันควรต่าง ๆ โดยได้อบรมสั่งสอนให้ปฏิบัติหน้าที่ด้วยความรวดเร็ว ซื่อสัตย์ สุจริต และไม่เบียดเบียนลูกค้า เพราะงานสินเชื่อเพื่อการเกษตร เป็นงานที่กว้างขวางและซับซ้อน ต้องศึกษาและค้นคว้าเพิ่มเติมอยู่เสมอ เพื่อให้มีความรู้ ความชำนาญยิ่งขึ้น ขอให้ท่านละเว้นการอันควรละเว้น ไม่เบียดเบียนเกษตรกรลูกค้า จงทำงานหนัก เร่งรัด ลับไว ถูกต้อง และแม่นยำ กอปรด้วยความซื่อสัตย์สุจริต ซึ่งพนักงาน ธ.ก.ส. ถือปฏิบัติมาจนถึงปัจจุบัน

ปรับบทบาทสู่ธนาคารพัฒนาชนบท

ทศวรรษที่ 1 (พ.ศ.2509-2519) มุ่งลดบทบาทเงินกู้้นอกระบบ

ในทศวรรษแรก ธ.ก.ส. ให้ความสำคัญกับการให้สินเชื่อเพื่อการผลิตระยะสั้น และระยะปานกลาง แก่เกษตรกรให้ทั่วถึงอย่างรวดเร็ว เพื่อลดบทบาทของเงินกู้้นอกระบบ โดยสร้างนวัตกรรมทางการเงินใหม่ที่ให้สินเชื่อแก่เกษตรกรรายคน โดยใช้บุคคลในกลุ่มค้ำประกันรับรองรับผิดชอบอย่างถูกหน้ร่วมกัน สร้างรากฐานความพร้อมของเกษตรกรเพื่อสร้างรายได้ และฐานะทางการเงินที่มั่นคงให้แก่เกษตรกร

ทศวรรษที่ 2 (พ.ศ.2520-2529) พัฒนาการให้สินเชื่อและบริการครบวงจร

ช่วงทศวรรษที่ 2 ธ.ก.ส. ได้พัฒนาแนวทางปฏิบัติงานให้รวดเร็วยิ่งขึ้น โดยการให้บริการสินเชื่อแก่เกษตรกรรายคน ในรูปแบบของสัญญาเครดิตเงินสด เพื่อให้เกษตรกรเบิกรับเงินกู้โดยสะดวก และเริ่มดำเนินงานบนพื้นฐานความร่วมมือกับส่วนราชการและเอกชน ในการช่วยหาปัจจัยพื้นฐานต่างๆ ที่อำนวยความสะดวกการพัฒนาการเกษตรอย่างครบวงจร ในรูปของวัสดุอุปกรณ์การเกษตร และเชื่อมโยงการตลาด โดยการจัดตลาดกลางพืชผลการเกษตรตลอดจนการรับจำนำข้าวเปลือก

ทศวรรษที่ 3 (พ.ศ.2530-2539) ช่วยเหลือเกษตรกรชั้นเล็กและยากจน-จัดตั้งสถาบันเกษตรกร

ช่วงทศวรรษที่ 3 ได้พยายามขยายการให้บริการเกษตรกรให้ทั่วถึงและครอบคลุมยิ่งขึ้น โดยเฉพาะเกษตรกรชั้นเล็กและยากจน ซึ่งปกติจะไม่สามารถขอใช้บริการสินเชื่อจากสถาบันการเงินได้ ธ.ก.ส. จึงกำหนดหลักเกณฑ์เป็นการเฉพาะเพื่อให้บริการสินเชื่อแก่เกษตรกรดังกล่าว อาทิ การแปรรูปผลผลิตช่วยสร้างงานและรายได้ให้แก่เกษตรกร ขณะเดียวกันยังสนับสนุนให้เกษตรกรลูกค้ารวมตัวกันจัดตั้งสหกรณ์การเกษตรเพื่อการตลาดลูกค้า ธ.ก.ส. (สกต.) เพื่อเป็นองค์กรของเกษตรกรลูกค้าในการสร้างอำนาจต่อรองทางการตลาด และได้ริเริ่มโครงการ

วัฒนธรรมบริการ เพื่อพัฒนาพนักงานให้มีทักษะความรู้ และตระหนักถึงความสำคัญในการให้บริการที่ดีแก่ลูกค้า ทศวรรษที่ 4 (พ.ศ.2540-2549) น้อมนำปรัชญาของเศรษฐกิจพอเพียงสู่การพัฒนาชนบท ช่วงทศวรรษที่ 4 ธ.ก.ส. ได้ปรับบทบาทและกลยุทธ์การดำเนินงานครั้งสำคัญเพื่อให้สอดคล้องกับสถานการณ์ทางด้านเศรษฐกิจ และสังคมที่เปลี่ยนแปลงไปอย่างรวดเร็ว โดยขอแก้ไข พ.ร.บ. ธ.ก.ส. ให้ครอบคลุมการให้สินเชื่อเพื่อประกอบอาชีพอื่นเพื่อเสริมรายได้ รวมทั้งการพัฒนาความรู้และคุณภาพชีวิต ตลอดจนได้น้อมนำปรัชญาของเศรษฐกิจพอเพียงมาเป็นแนวทางปฏิบัติสำหรับเกษตรกรลูกค้า เพื่อให้สามารถดำรงชีวิตได้อย่างพอเพียงและมั่นคง สร้างความเข้มแข็งสู่ชุมชนควบคู่ไปกับการส่งเสริมและสนับสนุนการรักษาสิ่งแวดล้อม อีกทั้งยังปลูกฝังให้พนักงานดูแล และให้บริการลูกค้าอย่างใกล้ชิดและทั่วถึง นอกจากนี้ ในปี 2542 ธ.ก.ส. ได้จัดตั้งกองทุนขึ้น โดยใช้ชื่อว่า กองทุนธนาคารอิสลาม (Islamic Banking Fund) เพื่อทำหน้าที่ให้บริการทางการเงินตามหลักศาสนาอิสลาม และสามารถดำเนินการได้ภายใต้กรอบ พ.ร.บ. ธ.ก.ส

ทศวรรษที่ 5 (พ.ศ.2550-ปัจจุบัน) ส่งเสริมคุณภาพชีวิตของเกษตรกรรายย่อยและให้บริการสินเชื่อที่หลากหลายเข้าสู่ทศวรรษที่ 5 ธ.ก.ส. ยังคงมุ่งมั่นกับภารกิจพัฒนาชนบทภายใต้ปรัชญาของเศรษฐกิจพอเพียง โดยเฉพาะการส่งเสริมคุณภาพชีวิตของเกษตรกรรายย่อย อีกทั้งขยายการให้บริการสินเชื่อ ไปสู่บุคคล กลุ่มบุคคล ผู้ประกอบการ กองทุนหมู่บ้านหรือชุมชน องค์กรที่เกี่ยวข้อง และสหกรณ์ทุกประเภท ให้สามารถเข้าถึงแหล่งทุนในระบบ พร้อมทั้งสนับสนุนสินเชื่อเพื่อสร้างรายได้เพิ่ม เพื่อให้เกษตรกรลูกค้ามีฐานะและความเป็นอยู่ที่ดีขึ้น อีกทั้งสร้างวัฒนธรรมองค์กรให้พนักงานทำงานเป็นทีม มีความซื่อสัตย์ มีสำนึกรับผิดชอบ และใช้ชีวิตพอเพียงบนมาตรฐานเดียวกัน ทุกช่วงเวลาที่ผ่านมา ธ.ก.ส. มุ่งมั่นต่อพันธกิจที่มีต่อเกษตรกรอย่างต่อเนื่อง เพื่อช่วยเหลือและสนับสนุนเกษตรกร และเศรษฐกิจภาคเกษตรในชนบทให้เติบโตได้อย่างมั่นคงยั่งยืน

วัตถุประสงค์ ธ.ก.ส.

- 1) ให้ความช่วยเหลือทางการเงินแก่เกษตรกร กลุ่มเกษตรกร หรือสหกรณ์การเกษตรสำหรับการ
 - (1) ประกอบอาชีพเกษตรกรรมหรืออาชีพที่เกี่ยวข้องกับเกษตรกรรม
 - (2) ประกอบอาชีพอย่างอื่นเพื่อเพิ่มรายได้
 - (3) พัฒนาความรู้ในด้านเกษตรกรรมหรืออาชีพอย่างอื่นเพื่อเพิ่มรายได้หรือพัฒนาคุณภาพชีวิตของเกษตรกรหรือครอบครัวของเกษตรกร
 - (4) ดำเนินกิจการตามโครงการที่เป็นการส่งเสริมหรือสนับสนุนการประกอบ เกษตรกรรม ซึ่งเป็นการดำเนินการร่วมกับผู้ประกอบการ เพื่อเพิ่มรายได้หรือพัฒนาคุณภาพชีวิตของเกษตรกรหรือครอบครัวของเกษตรกร
- 2) ประกอบธุรกิจอื่นอันเป็นการส่งเสริมหรือสนับสนุนการประกอบเกษตรกรรม
- 3) ดำเนินงานเป็นสถาบันการเงินเพื่อการพัฒนาชนบท โดยให้ความช่วยเหลือทางการเงินหรือการบริหารจัดการแก่บุคคล กลุ่มบุคคล ผู้ประกอบการ กองทุนหมู่บ้าน หรือชุมชน รวมทั้งองค์กรที่จัดตั้งขึ้น ในรูปแบบใด ที่มีวัตถุประสงค์ในการสนับสนุนการประกอบอาชีพของเกษตรกรหรือชุมชน ทั้งนี้เพื่อส่งเสริมให้มีการพัฒนาผลผลิต หรือผลิตภัณฑ์ของเกษตรกร หรือชุมชนให้มีประสิทธิภาพทั้งในด้านการลงทุน การผลิต การแปรรูป และ

การตลาด หรือเพื่อส่งเสริมให้ชุมชนมีความเข้มแข็งในด้านเศรษฐกิจหรือเพื่อการพัฒนาคุณภาพชีวิต

4) ให้ความช่วยเหลือทางการเงินแก่สหกรณ์ เพื่อใช้ดำเนินงานภายใต้ขอบเขตวัตถุประสงค์ในการจัดตั้งสหกรณ์

➤ แนวนโยบายผู้ถือหุ้นภาครัฐ (Statement of Directions : SODs)

กระทรวงการคลัง โดยสำนักงานคณะกรรมการนโยบายรัฐวิสาหกิจ (สคร.) ได้กำหนดให้รัฐวิสาหกิจจัดทำแผนงานรายปีและแผนวิสาหกิจระยะ 5 ปี ให้สอดคล้องกับแผนยุทธศาสตร์รัฐวิสาหกิจภาพรวมและรายสาขา เพื่อให้เกิดการพัฒนาวิสาหกิจอย่างเป็นระบบและสอดคล้องกับยุทธศาสตร์ชาติที่เกี่ยวข้อง ตลอดจนให้นำไปปฏิบัติและประเมินผลการดำเนินงาน ดังนี้

1. ยุทธศาสตร์รัฐวิสาหกิจภาพรวม

“รัฐวิสาหกิจมีบทบาทในการขับเคลื่อนยุทธศาสตร์ชาติ โดยสามารถเร่งการลงทุนที่สอดคล้องกับยุทธศาสตร์และมีความแข็งแกร่งทางการเงิน โดยเน้นการนำนวัตกรรมและเทคโนโลยีมาพัฒนางานและเพิ่มประสิทธิภาพ ภายใต้ระบบธรรมาภิบาลที่โปร่งใสและมีคุณธรรม และการน้อมนำหลักปรัชญาเศรษฐกิจพอเพียงมาใช้”

2. ยุทธศาสตร์รัฐวิสาหกิจสาขาสถาบันการเงิน

“เป็นสถาบันการเงินเพื่อการพัฒนา ในการสร้างโอกาสให้ประชาชนเข้าถึงแหล่งเงินทุนอย่างทั่วถึงควบคู่กับการให้ความรู้ทางการเงินเพื่อสนับสนุนความเข้มแข็งเศรษฐกิจฐานราก พัฒนาขีดความสามารถในการแข่งขันของประเทศ และลดความเหลื่อมล้ำในสังคมภายใต้การบริหารจัดการองค์กรที่มั่นคง โปร่งใส และยั่งยืน โดยให้นำเทคโนโลยีและนวัตกรรมมาประยุกต์ใช้ในการบริหารจัดการและให้บริการทางการเงิน”

➤ วิสัยทัศน์ (Vision)

“เป็นธนาคารพัฒนาชนบทที่มั่นคง มีการจัดการที่ทันสมัย ให้บริการทางการเงินครบวงจร เพื่อยกระดับคุณภาพชีวิตของเกษตรกรอย่างยั่งยืน”

➤ พันธกิจ (Mission)

- 1) บริการทางการเงินครบวงจรเพื่อตอบสนองความต้องการของลูกค้า มุ่งเน้นการเพิ่มประสิทธิภาพของห่วงโซ่คุณค่าสินค้าเกษตร โดยความร่วมมือกับเครือข่าย
- 2) พัฒนาการบริหารและการจัดการทรัพยากรร่วมกับเครือข่าย เพื่อเสริมสร้างความเข้มแข็งของเกษตรกร ชุมชน สถาบันเกษตรกร และองค์กรการเงินชุมชน อย่างเกื้อกูล แบ่งปัน เป็นธรรม
- 3) บริหารจัดการเงินทุนให้เพียงพอ และมีต้นทุนที่เหมาะสมต่อลูกค้าและการดำเนินงาน
- 4) ส่งเสริมการใช้นวัตกรรมและเทคโนโลยี เพื่อเพิ่มประสิทธิภาพการบริหาร และการให้บริการรวมถึงการเพิ่มขีดความสามารถในการแข่งขันของลูกค้า
- 5) มุ่งมั่นหลักการกำกับดูแลกิจการที่ดี และยึดมั่นในการสร้างคุณค่าร่วมที่สมดุลด้านเศรษฐกิจ สังคม และสิ่งแวดล้อมอย่างมั่นคง ยั่งยืน

➤ค่านิยม (Value)

Sustainability (S) ความยั่งยืนทั้งองค์กร พนักงาน ลูกค้า ชุมชน เครือข่าย ผู้ถือหุ้น สังคม และสิ่งแวดล้อม

Participation (P) การมีส่วนร่วมของผู้มีส่วนได้ส่วนเสีย

Accountability (A) ความสำนึกในหน้าที่ความรับผิดชอบของคณะกรรมการและพนักงาน

Respect (R) ความเคารพและให้เกียรติต่อตนเองและผู้อื่น

Knowledge (K) การส่งเสริม และยกระดับการนำความรู้สู่นวัตกรรมให้เป็นธนาคารแห่งการเรียนรู้ และนำนวัตกรรมไปช่วยยกระดับรายได้ของเกษตรกร

➤ตราสัญลักษณ์ของ ธ.ก.ส.

ตราธนาคารในอดีต (พ.ศ. ๒๕๐๕ - ๒๕๒๘)



เมื่อเริ่มก่อตั้งธนาคารเพื่อการเกษตรและสหกรณ์การเกษตร (ธ.ก.ส.) คณะกรรมการ ธ.ก.ส. มีมติเมื่อการประชุมครั้งที่ ๔/๒๕๐๕ วันที่ ๑๗ ตุลาคม ๒๕๐๕ กำหนดตราของธนาคารเป็นรูปวงกลม ระหว่างขอบวงนอกและขอบวงในมีชื่อ ธนาคารเพื่อการเกษตรและสหกรณ์การเกษตร ตอนล่างมีอักษรย่อชื่อของธนาคาร ธ.ก.ส. ภายในขอบวงในมีรูปปลูงบ้งเงินและรวงข้าว ซึ่งหมายถึง การให้เงินกู้เพื่อการผลิตทางเกษตรและการออมเงินตราธนาคารปัจจุบัน (พ.ศ. ๒๕๒๘ - ปัจจุบัน)



เปลี่ยนแปลงเมื่อคณะกรรมการ ธ.ก.ส. มีมติเมื่อการประชุมครั้งที่ ๔/๒๕๒๘ วันที่ ๒๘ มีนาคม ๒๕๒๘ กำหนดตราของธนาคารใหม่ เพื่อให้มีความโดดเด่น สวยงาม และง่ายต่อการจดจำเป็น โดยมีความหมาย ดังนี้ กรอบรูปสี่เหลี่ยมมุมมน หมายถึง ความต่อเนื่อง การสื่อสารพันธันันดี การบริการ ความเข้าใจ ความร่วมมือ การประสานประโยชน์ ความผูกพัน ความไม่มีที่สิ้นสุด ระหว่าง รัฐบาล ธ.ก.ส. และ เกษตรกรลูกค้า ซึ่งจะผูกสัมพันธ์เป็นวัฏจักรต่อเนื่องตลอดไป เพื่อช่วยเหลือเกื้อกูลซึ่งกันและกัน จะขาดจากกันไม่ได้

ช.ก.ส. สืบหา หมายถึง ธนาคารเพื่อการเกษตรและสหกรณ์การเกษตร ซึ่งเป็นรัฐวิสาหกิจ ประเภทสถาบันการเงิน ที่จัดตั้งขึ้นเพื่อดำเนินการตามนโยบายพิเศษของรัฐ มีการบริหารจัดการด้วยความโปร่งใส ยึดหลักธรรมาภิบาล

รางวัลสีทอง หมายถึง อาชีพหรือการดำเนินงานของเกษตรกร คือการเกษตรและอาชีพที่มีลักษณะต่อเนื่องจากอาชีพการเกษตร ความอุดมสมบูรณ์ของภาคเกษตรกรรม สัญลักษณ์แทนเกษตรกรลูกค้า ซึ่งเป็นกลุ่มเป้าหมายของธนาคาร

พื้นที่น้ำเงิน หมายถึง สีของกระทรวงการคลัง ซึ่ง ช.ก.ส. เป็นรัฐวิสาหกิจสังกัดกระทรวงการคลัง

➤ ประมวลจริยธรรมธนาคารเพื่อการเกษตรและสหกรณ์การเกษตร

ประมวลจริยธรรมนี้จัดทำขึ้นตามเจตนารมณ์ของรัฐธรรมนูญแห่งราชอาณาจักรไทย พุทธศักราช 2550 มาตรา 279 โดยมีวัตถุประสงค์เพื่อ

1. เป็นเครื่องมือกำกับความประพฤติของผู้ปฏิบัติงานธนาคารเพื่อการเกษตรและสหกรณ์การเกษตร ที่สร้างความโปร่งใส มีมาตรฐานในการปฏิบัติงานที่ชัดเจนและเป็นสากล
2. ยึดถือเป็นหลักการและแนวทางปฏิบัติอย่างสม่ำเสมอ และเป็นเครื่องมือตรวจสอบการทำงานด้านต่างๆ ทั้งในระดับองค์กรและระดับบุคคล เพื่อให้การดำเนินงานเป็นไปตามหลักคุณธรรมจริยธรรมอย่างมีประสิทธิภาพและประสิทธิผล
3. ทำให้เกิดรูปแบบองค์กรอันเป็นที่ยอมรับ เพิ่มความน่าเชื่อถือเกิดความมั่นใจ แก่ผู้รับบริการและประชาชนทั่วไป ตลอดจนผู้มีส่วนได้เสีย
4. ให้เกิดพันธะผูกพันระหว่างองค์กรและบุคคลในทุกกระดับ ให้ใช้อำนาจในขอบเขต สร้างระบบความรับผิดชอบต่อตนเอง ต่อผู้บังคับบัญชาหรือผู้ใต้บังคับบัญชา ต่อองค์กร ต่อประชาชน และต่อสังคม ตามลำดับ
5. ป้องกันการแสวงหาประโยชน์โดยมิชอบ และความขัดแย้งทางผลประโยชน์ ที่อาจเกิดขึ้น รวมทั้งเสริมสร้างความโปร่งใสในการปฏิบัติงาน

ทั้งนี้ รวมถึงเพื่อใช้เป็นค่านิยมร่วมสำหรับองค์กรและบุคคล พึงยึดถือเป็นแนวทางปฏิบัติควบคู่ไปกับระเบียบและกฎข้อบังคับอื่นๆอย่างทั่วถึงและมีประสิทธิภาพ

ผู้จัดการธนาคารเพื่อการเกษตรและสหกรณ์การเกษตร จึงออกประกาศเรื่องประมวลจริยธรรมธนาคารเพื่อการเกษตรและสหกรณ์การเกษตรไว้ ดังต่อไปนี้

หมวด 1

บททั่วไป

ข้อ 1 ประกาศนี้ เรียกว่า “ประมวลจริยธรรมธนาคารเพื่อการเกษตรและสหกรณ์การเกษตร”

ข้อ 2 ประกาศนี้ให้ใช้บังคับตั้งแต่วันที่ 4 กรกฎาคม พ.ศ. 2554

ข้อ 3 ในประกาศนี้

“ประมวลจริยธรรม” หมายถึง ประมวลจริยธรรมธนาคารเพื่อการเกษตรและสหกรณ์การเกษตร

“ธนาคาร” หมายถึง ธนาคารเพื่อการเกษตรและสหกรณ์การเกษตร

“ผู้จัดการ” หมายถึง ผู้จัดการธนาคารเพื่อการเกษตรและสหกรณ์การเกษตร

“พนักงาน” หมายถึง พนักงานธนาคารเพื่อการเกษตรและสหกรณ์การเกษตรตามข้อบังคับฉบับที่ 3

“ผู้ช่วยพนักงาน” หมายถึง ผู้ช่วยพนักงานธนาคารเพื่อการเกษตรและสหกรณ์การเกษตร

“ลูกจ้าง” หมายถึง ผู้ที่ธนาคารจ้าง ไว้ปฏิบัติงานธนาคาร

“ผู้ปฏิบัติงาน” หมายถึง พนักงาน ผู้ช่วยพนักงาน และลูกจ้างของธนาคารเพื่อการเกษตรและสหกรณ์

การเกษตร

หมวด 2

มาตรฐานจริยธรรม

ส่วนที่ 1

มาตรฐานจริยธรรมอันเป็นค่านิยมหลัก

ข้อ 1 ผู้ปฏิบัติงาน มีหน้าที่ดำเนินการให้เป็นไปตามกฎหมาย ข้อบังคับ ระเบียบวิธีปฏิบัติของธนาคาร เพื่อรักษาประโยชน์ส่วนรวม เป็นกลางทางการเมือง อำนวยความสะดวกและให้บริการแก่ประชาชนตามหลักธรรมาภิบาล โดยจะต้องยึดมั่นในมาตรฐานทางจริยธรรมอันเป็นค่านิยมหลัก 9 ประการ ดังนี้

1. การยึดมั่นในคุณธรรมและจริยธรรม
2. การมีจิตสำนึกที่ดี มีความซื่อสัตย์ สุจริต และรับผิดชอบ
3. การยึดถือประโยชน์ของประเทศชาติเหนือกว่าประโยชน์ส่วนตน และไม่มีผลประโยชน์ทับซ้อน
4. การยื่นหยัดทำในสิ่งที่ถูกต้อง เป็นธรรม และถูกต้องกฎหมาย
5. การให้บริการแก่ประชาชนด้วยความรวดเร็ว มีอัธยาศัย และไม่เลือกปฏิบัติ
6. การให้ข้อมูลข่าวสารแก่ประชาชนอย่างครบถ้วน ถูกต้อง และไม่บิดเบือนข้อเท็จจริง
7. การมุ่งผลสัมฤทธิ์ของงาน รักษามาตรฐาน มีคุณภาพ โปร่งใส และตรวจสอบได้
8. การยึดมั่นในระบอบประชาธิปไตยอันมีพระมหากษัตริย์เป็นประมุข
9. การยึดมั่นในหลักจรรยาวิชาชีพขององค์กร

ส่วนที่ 2

มาตรฐานทางจริยธรรมของผู้ปฏิบัติงาน

ข้อ 2 ผู้ปฏิบัติงานต้องยึดถือและปฏิบัติหน้าที่ให้เป็น ไปตาม ข้อบังคับ ระเบียบวิธีปฏิบัติของธนาคาร เพื่อรักษาประโยชน์ส่วนรวม อำนวยความสะดวกและให้บริการแก่ประชาชนตามหลักธรรมาภิบาล โดยจะต้องยึดมั่นในมาตรฐานทางจริยธรรมของผู้ปฏิบัติงาน 6 ประการ ดังนี้

1. รักษาความลับของลูกค้าและของธนาคาร รวมถึงไม่นำความลับไปใช้เพื่อประโยชน์ของตนเองหรือผู้อื่น ให้บริการที่ประทับใจและละเว้นการรับทรัพย์สิน หรือประโยชน์อื่นใดซึ่งมีมูลค่าเกินปกติวิสัย
2. ตั้งตนไว้ชอบ ดำรงตนตามฐานานุกรมและไม่ประพฤติตนให้เสื่อมเสียเกียรติศักดิ์ต่อตำแหน่งหน้าที่ มีทัศนคติที่ดีและพัฒนาตนเองให้มีคุณธรรม จริยธรรม เพิ่มพูนความรู้ ความสามารถและทักษะในการทำงาน เพื่อให้การปฏิบัติงานมีประสิทธิภาพและประสิทธิผลยิ่งขึ้น

3. ร่วมมือช่วยเหลือกัน ในกิจการของธนาคาร รักษาความสามัคคีในบรรดาผู้อยู่ในวงงานของธนาคาร และไม่กระทำการใด ๆ อันอาจเป็นเหตุก่อให้เกิดความแตกแยกสามัคคีหรือก่อให้เกิดความกระด้างกระเดื่องในบรรดาผู้อยู่ในวงงานของธนาคาร เคารพและให้เกียรติซึ่งกันและกัน ละเว้นการกระทำใด ๆ อันเป็นเหตุให้ผู้อื่นเดือดร้อน ให้การสนับสนุนเพื่อนร่วมงานอย่างจริงใจ ไม่รายงานเท็จหรือเสนอความเห็นที่ไม่สุจริตต่อผู้บังคับบัญชา สุภาพเรียบร้อย เชื่อฟัง และไม่แสดงความกระด้างกระเดื่องต่อผู้บังคับบัญชา ผู้อยู่ใต้บังคับบัญชา ต้องปฏิบัติตามคำสั่งของผู้บังคับบัญชา ซึ่งสั่งในกิจการของธนาคาร โดยชอบในการปฏิบัติกิจการของธนาคาร ไม่กระทำการข้ามผู้บังคับบัญชาเหนือตน เว้นแต่ผู้บังคับบัญชาเหนือขึ้นไปสั่งให้กระทำหรือ ได้รับอนุญาตเป็นพิเศษเป็นครั้งคราว

4. มีความกตัญญูต่อธนาคาร รักษาและเสริมสร้างภาพลักษณ์ของธนาคารดูแลและใช้ทรัพย์สินของธนาคาร เยี่ยงวิญญูชนจะพึงสงวนรักษาทรัพย์สินของตน ปฏิบัติตามข้อบังคับ ระเบียบ คำสั่ง แบบแผน และวิธีปฏิบัติของธนาคาร และสนใจในระเบียบปฏิบัติงานของส่วนราชการ หรือสถาบันอื่นที่เกี่ยวข้องกับกิจการ ในหน้าที่ของตน อุทิศเวลาของตนให้แก่กิจการของธนาคาร ไม่ละทิ้งหรือทอดทิ้งหน้าที่ ไม่เป็นตัวกระทำการในห้างหุ้นส่วนหรือบริษัทใด ๆ

5. ร่วมมือประสานงานด้วยดีกับส่วนราชการ หรือสถาบันอื่นที่เกี่ยวข้องกับกิจการของธนาคารและให้ความช่วยเหลือและสนับสนุนกิจกรรมที่เป็นประโยชน์ต่อชุมชนและสังคมช่วยเหลือชุมชน อุทิศตนเพื่อสังคม

6. ปฏิบัติหน้าที่เพื่อผลประโยชน์สูงสุดของธนาคาร ไม่แสวงหาผลประโยชน์ส่วนตัว ไม่อาศัยหรือยอมให้ผู้อื่นอาศัยงานในตำแหน่งหน้าที่ของตนเอง ไม่ว่าทางตรงหรือทางอ้อมหาผลประโยชน์จากธนาคารเพื่อตนเองหรือผู้อื่นและไม่ยอมให้ประโยชน์ส่วนตัว หรือประโยชน์ของบุคคลที่มีความสัมพันธ์กับตนเองขัดแย้งกับผลประโยชน์ของธนาคาร

หมวด 2

ระบบบังคับใช้ประมวลจริยธรรม

ข้อ 3 เมื่อมีกรณีที่ถูกร้องเรียนหรือปรากฏเหตุว่ามีการปฏิบัติฝ่าฝืนประมวลจริยธรรม ให้ผู้บังคับบัญชาดำเนินการตามควรแก่กรณีเพื่อให้มีการแก้ไขหรือดำเนินที่ถูกต้องหรือตัดเงินเดือนหรือการสั่งให้ผู้ฝ่าฝืนนั้นปรับปรุงตนเองหรือให้รับการพัฒนาแล้วแต่กรณี

ข้อ 4 ให้ผู้บังคับบัญชา ปลุกฝังจริยธรรมอย่างสม่ำเสมอ

ข้อ 5 เมื่อมีปัญหาการปฏิบัติตามประมวลจริยธรรมนี้ ให้ผู้บังคับบัญชาเสนอเพื่อขอคำวินิจฉัยจากผู้จัดการหรือผู้ที่ได้รับมอบหมาย

ให้ไว้ ณ วันที่ 4 กรกฎาคม พ.ศ. 2554
ธนาคารเพื่อการเกษตรและสหกรณ์การเกษตร
(ลงชื่อ) ลักษณ์ วจนานวัช
(นายลักษณ์ วจนานวัช)
ผู้จัดการ

จริยธรรมทางธุรกิจและจรรยาบรรณสำหรับกรรมการ ผู้บริหารและพนักงาน

ธนาคารเพื่อการเกษตรและสหกรณ์การเกษตรได้มีการทบทวนจริยธรรมทางธุรกิจและจรรยาบรรณสำหรับกรรมการ ผู้บริหารและพนักงาน ตามแนวทางปฏิบัติที่ดี โดยมี 14 หัวข้อย่อย ดังนี้

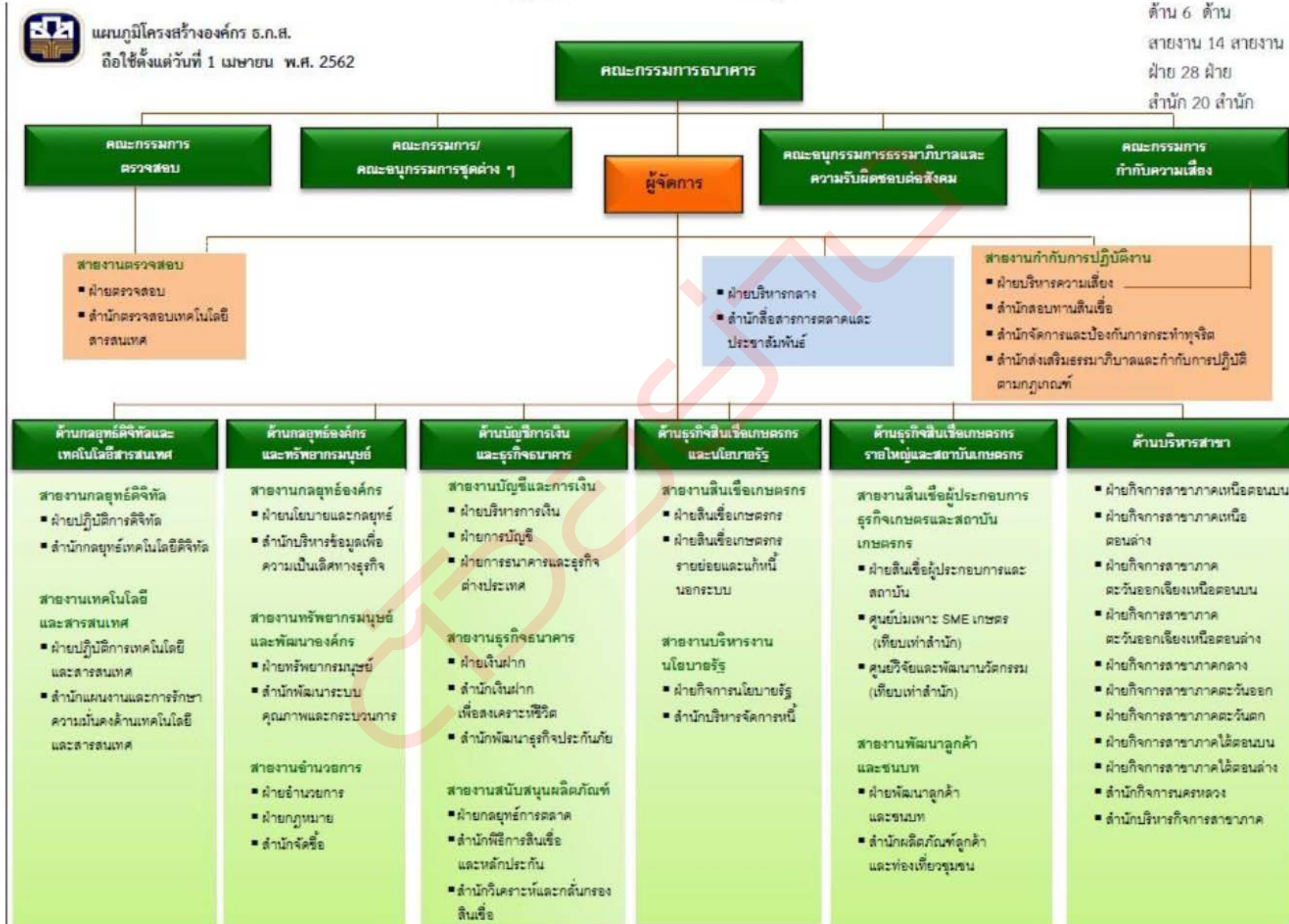
1. การเคารพกฎหมายและหลักสิทธิมนุษยชน
2. การสนับสนุนภาคการเมือง
3. การมีส่วนร่วม ได้ส่วนเสียและผลประโยชน์ชัดเจน
4. การเก็บรักษาความลับ การเก็บรักษาข้อมูล และการใช้ข้อมูลภายใน
5. การปฏิบัติต่อลูกค้า
6. การปฏิบัติต่อคู่แข่งทางการค้า
7. การปฏิบัติต่อผู้ถือหุ้น
8. การจัดซื้อ จัดหาและการปฏิบัติต่อคู่ค้า
9. การรับผิดชอบต่อชุมชนและสังคมโดยรวม
10. การปฏิบัติต่อกรรมการ ผู้บริหารและพนักงาน
11. การควบคุมภายในและการตรวจสอบภายใน
12. การรับ การให้ของขวัญ ทรัพย์สินหรือประโยชน์อื่นใด
13. ความปลอดภัย สุขอนามัยและสิ่งแวดล้อม
14. ทรัพย์สิน ทรัพย์สินทางปัญญา และการใช้ระบบเทคโนโลยีสารสนเทศและการสื่อสารโทรคมนาคม



นายอุตม สาวนายน

รัฐมนตรีว่าการกระทรวงการคลัง

ตำแหน่ง ประธานกรรมการ ธ.ก.ส.



แนวข้อสอบความละเอียดแม่นยำ

1. สี่เหลี่ยมจัตุรัสรูปหนึ่งมีพื้นที่ X ตารางนิ้ว และมีเส้นรอบรูปยาว X นิ้ว อยากทราบว่าเส้นรอบรูปยาวกี่นิ้ว

1. 16

2. 22

3. 36

4. 49

ตอบ 1

แนวคิด

$$\begin{aligned} \text{สูตร} \quad \text{พื้นที่สี่เหลี่ยมจัตุรัส} &= \text{ด้าน} \times \text{ด้าน} \\ \text{เส้นรอบรูปสี่เหลี่ยมจัตุรัส} &= 4 \times \text{ด้าน} \end{aligned}$$

โจทย์ สี่เหลี่ยมจัตุรัสมีเส้นรอบรูปยาว X นิ้ว

จะได้ว่า ด้านสี่เหลี่ยมจัตุรัสยาว $= \frac{X}{4}$ นิ้ว

$$\begin{aligned} \text{จากสูตร} \quad \text{พื้นที่สี่เหลี่ยมจัตุรัส} &= \text{ด้าน} \times \text{ด้าน} \\ &= \frac{X}{4} \times \frac{X}{4} \\ &= \frac{X^2}{16} \text{ ตารางนิ้ว} \end{aligned}$$

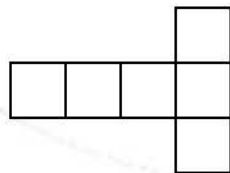
โจทย์ สี่เหลี่ยมจัตุรัสมีพื้นที่ X ตารางนิ้ว

$$\begin{aligned} \text{จะได้ว่า} \quad \frac{X^2}{16} &= X \\ X^2 &= 16X \end{aligned}$$

$$\text{ดังนั้น} \quad X = 16$$

\therefore เส้นรอบรูปสี่เหลี่ยมจัตุรัสยาวเท่ากับ 16 นิ้ว

2. กระเบื้องรูปสี่เหลี่ยมจัตุรัสจำนวน 6 แผ่น ซึ่งมีขนาดเท่าๆ กันนำมาจัดเรียงกันเป็นรูปตัว T ดังรูป ได้พื้นที่ปูกระเบื้องทั้งหมด 150 ตารางเมตร จงหาความยาวของเส้นรอบรูปตัว T



1. 16 เมตร

2. 25 เมตร

3. 50 เมตร

4. 70 เมตร

ตอบ 4

$$\text{แนวคิด} \quad \text{พื้นที่ของกระเบื้องแต่ละแผ่น} = \frac{\text{พื้นที่ทั้งหมด}}{\text{จำนวนกระเบื้อง}}$$

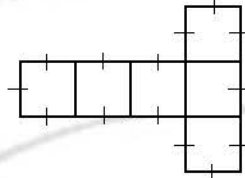
$$= \frac{150}{6}$$

$$= 25 \text{ ตารางเมตร}$$

จากสูตร พื้นที่สี่เหลี่ยมจัตุรัส = ด้าน \times ด้าน

จะได้ว่า ด้านของสี่เหลี่ยมจัตุรัสยาว = 5 เมตร (เพราะว่า $5 \times 5 = 25$)

จากรูป ด้านของสี่เหลี่ยมจัตุรัสที่ประกอบเป็นรูปตัว T มีทั้งหมด 14 ด้าน



\therefore ความยาวเส้นรอบรูปตัว T = $14 \times 5 = 70$ เมตร

3. สนามวงกลมมีรัศมียาว 25 เมตร ถ้าต้องการแบ่งพื้นที่ทำทางเดินรอบขอบสนามที่มีความกว้าง 1 เมตร อยากทราบว่าพื้นที่ทางเดินเท่ากับกี่ตารางเมตร

1. 100π

2. 75π

3. 49π

4. 40π

ตอบ 3

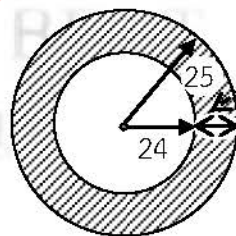
แนวคิด

$$\text{สูตร พื้นที่วงแหวน} = \pi(R^2 - r^2)$$

R คือ รัศมีของวงกลมนอก

r คือ รัศมีของวงกลมใน

จากโจทย์ วาดรูปประกอบได้ดังนี้



พื้นที่ทางเดิน

กว้าง 1 เมตร

จากรูปให้ $R = 25$ เมตร และ $r = 24$ เมตร

ดังนั้น พื้นที่ทางเดิน (ส่วนที่แรเงา) = $\pi(25^2 - 24^2)$

$$= \pi(625 - 576)$$

$$= 49\pi \text{ ตารางเมตร}$$

4. ว่าวตัวหนึ่งอยู่สูงจากพื้นดินในแนวตั้ง 24 เมตร สายบ้านยาว 25 เมตร ถ้าผู้เล่นต้องการให้ว่าวลดต่ำลง 4 เมตร เขาจะต้องถอยห่างจากตำแหน่งเดิมกี่เมตร

1. 8

2. 12

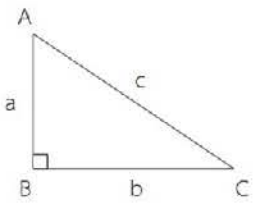
3. 10

4. 15

ตอบ 1

แนวคิด

สูตร การหาความยาวด้านของสามเหลี่ยมมุมฉาก

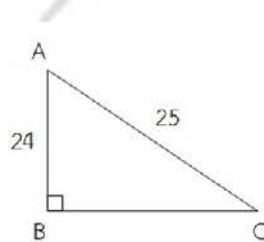


$$c = \sqrt{a^2 + b^2}$$

$$a = \sqrt{c^2 - b^2}$$

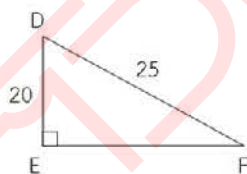
$$b = \sqrt{c^2 - a^2}$$

จากโจทย์ ว่าวอยู่สูงจากพื้นดินในแนวตั้ง 24 เมตร สายป่านยาว 25 เมตร
วาดรูปประกอบได้ดังนี้



$$\begin{aligned} BC &= \sqrt{AC^2 - AB^2} \\ &= \sqrt{(25)^2 - (24)^2} \\ &= \sqrt{625 - 576} \\ &= \sqrt{49} \end{aligned}$$

ต่อมาว่าวลดต่ำลง 4 เมตร แสดงว่าว่าวอยู่จากพื้นดิน 20 เมตร ดังรูป



$$\begin{aligned} EF &= \sqrt{DF^2 - DE^2} \\ &= \sqrt{(25)^2 - (20)^2} \\ &= \sqrt{625 - 400} \\ &= \sqrt{225} \end{aligned}$$

\therefore เขาจะต้องถอยห่างจากตำแหน่งเดิม = $EF - BC = 15 - 7 = 8$ เมตร

5. ถ้าเส้นผ่านศูนย์กลางเพิ่มขึ้น 20% อยากทราบว่าพื้นที่ของวงกลมเพิ่มขึ้นกี่เปอร์เซ็นต์
1. 40%
 2. 44%
 3. 60%
 4. 80%

ตอบ 2

แนวคิด

$$\text{พื้นที่วงกลม} = \pi r^2 \text{ เมื่อ } r \text{ คือ รัศมีวงกลม, } \pi = \frac{22}{7}$$

เส้นผ่านศูนย์กลางเพิ่มขึ้น 20%

เดิม 100 \longrightarrow ใหม่ 120

รัศมีวงกลมเท่ากับครึ่งหนึ่งของเส้นผ่านศูนย์กลาง

เดิม 50 \longrightarrow ใหม่ 60

$$\text{ร้อยละของพื้นที่วงกลมเพิ่มขึ้น} = \frac{\text{พื้นที่วงกลมใหม่} - \text{พื้นที่วงกลมเดิม}}{\text{พื้นที่วงกลมเดิม}} \times 100\%$$

$$= \frac{\pi(60)^2 - \pi(50)^2}{\pi(50)^2} \times 100\%$$

$$= \frac{3,600 - 2,500}{2,500} \times 100\%$$

$$= \frac{1,100}{2,500} \times 100\%$$

$$= 44\%$$

ดังนั้น พื้นที่ของวงกลมเพิ่มขึ้น 44%

6. สี่เหลี่ยมผืนผ้ารูปหนึ่งมีด้านยาวเพิ่มขึ้น 10% ส่วนด้านกว้างลดลง 10% แล้วพื้นที่ของสี่เหลี่ยมผืนผ้าเปลี่ยนแปลงกี่เปอร์เซ็นต์

1. ลดลง 10% 2. ลดลง 1% 3. เพิ่มขึ้น 10% 4. เพิ่มขึ้น 1%

ตอบ 2.

แนวคิด ด้านยาวเพิ่มขึ้น 10%

เดิม 100 \longrightarrow ใหม่ 110

ด้านกว้างลดลง 10%

เดิม 100 \longrightarrow ใหม่ 90

$$\text{ร้อยละของพื้นที่สี่เหลี่ยมผืนผ้าเปลี่ยนแปลง} = \frac{\text{พื้นที่ใหม่} - \text{พื้นที่เดิม}}{\text{พื้นที่เดิม}} \times 100\%$$

$$= \frac{(110 \times 90) - (100 \times 100)}{100 \times 100} \times 100\%$$

$$= \frac{9,900 - 10,000}{10,000} \times 100\%$$

$$= \frac{-100}{10,000} \times 100\%$$

$$= -1\%$$

ดังนั้น พื้นที่ของสี่เหลี่ยมผืนผ้าลดลง 1%

7. $\frac{1}{0.5^2}$ เป็นกี่ปอร์เซ็นต์ของ 5^2

1. 16% 2. 50% 3. 75% 4. 125%

ตอบ 1

แนวคิด

A เป็นกี่เปอร์เซ็นต์ของ B

$$\text{เปอร์เซ็นต์ของ A ต่อ B} = \frac{A}{B} \times 100\%$$

$$\text{พิจารณา } \frac{1}{0.5^2} = \frac{1}{0.25} = \frac{100}{25} = 4$$

$$\begin{aligned} \frac{1}{0.5^2} \text{ เป็นกี่เปอร์เซ็นต์ของ } 5^2 &= 4 \text{ เป็นกี่เปอร์เซ็นต์ของ } 25 \\ &= \frac{4}{25} \times 100\% \\ &= 16\% \end{aligned}$$

ดังนั้น $\frac{1}{0.5^2}$ เป็น 16% ของ 5^2

8. นายกรหนักเป็น 120% ของนายกบ นายเก่งหนักเป็น 80% ของนายไ้ และนายไ้หนักเป็นสองเท่าของนายกบ จงหานายกรหนักเป็นกี่เปอร์เซ็นต์ของนายเก่ง
1. 75% 2. 96% 3. 125% 4. 150%

ตอบ 1

แนวคิด

นายกรหนักเป็น 120% ของนายกบ

ให้ นายกบ หนักเท่ากับ a

จะได้ นายกร หนักเท่ากับ 1.2a

นายไ้หนักเป็นสองเท่าของนายกบ

จะได้ นายไ้ หนักเท่ากับ 2a

นายเก่งหนักเป็น 80% ของนายไ้

จะได้ นายเก่ง หนักเท่ากับ $0.8(2a) = 1.6a$

$$\begin{aligned} \text{เปอร์เซ็นต์ของน้ำหนักนายกรต่อนายเก่ง} &= \frac{\text{น้ำหนักนายกร}}{\text{น้ำหนักนายเก่ง}} \times 100\% \\ &= \frac{1.2a}{1.6a} \times 100\% \\ &= \frac{12}{16} \times 100\% \\ &= 75\% \end{aligned}$$

ดังนั้น นายกรหนักเป็น 75 เปอร์เซ็นต์ของนายเก่ง

9. ข้าวสาร 1 ถัง มีชนิดเกรดเอจำนวน 60% เอาไปผสมกับชนิดเกรดบีจำนวน $\frac{1}{5}$ ถัง อยากทราบว่า ข้าวสารใหม่มีข้าวสารชนิดเกรดเอกี่เปอร์เซ็นต์

1. 70% 2. 65% 3. 60% 4. 50%

ตอบ 4

แนวคิด ข้าวสาร 1 ถัง มีข้าวสารเกรดเอ จำนวน 60% ดังนั้น

$$\text{ข้าวสารเกรดเอ} = \frac{60}{100} \times 1 = 0.6 \text{ ถัง}$$

นำข้าวสารจำนวน 1 ถังรวมกับข้าวสารเกรดบีจำนวน $\frac{1}{5}$ ถัง (0.2 ถัง)

$$\text{ข้าวสารทั้งหมด} = 1 + 0.2 = 1.2 \text{ ถัง}$$

$$\begin{aligned} \text{ร้อยละของข้าวสารใหม่ที่มีข้าวสารชนิดเกรดเอ} &= \frac{\text{ข้าวสารเกรดเอ}}{\text{ข้าวสารทั้งหมด}} \times 100\% \\ &= \frac{0.6}{1.2} \times 100\% \\ &= \frac{6}{12} \times 100\% \\ &= 50\% \end{aligned}$$

ดังนั้น ข้าวสารใหม่มีข้าวสารชนิดเกรดเอ 50%

10. โรงเรียนแห่งหนึ่งมีนักเรียนชายเป็น $\frac{3}{2}$ เท่าของนักเรียนหญิง นักเรียนชายสอบได้ร้อยละ 60 นักเรียนหญิงสอบได้ร้อยละ 80 อยากทราบว่านักเรียนทั้งหมดสอบได้คิดเป็นร้อยละเท่าใด

1. 34 2. 68 3. 70 4. 140

ตอบ 2

แนวคิด โรงเรียนแห่งหนึ่งมีนักเรียนชายเป็น $\frac{3}{2}$ เท่าของนักเรียนหญิง

สมมติให้ นักเรียนหญิง = 100 คน

$$\text{จะได้ นักเรียนชาย} = \frac{3}{2} \times 100 = 150 \text{ คน}$$

$$\text{นักเรียนชายสอบได้ร้อยละ 60} = \frac{60}{100} \times 150 = 90 \text{ คน}$$

$$\text{นักเรียนหญิงสอบได้ร้อยละ 80} = \frac{80}{100} \times 100 = 80 \text{ คน}$$

$$\begin{aligned} \text{ร้อยละของนักเรียนทั้งหมดที่สอบได้} &= \frac{\text{จำนวนนักเรียนทั้งหมดที่สอบได้}}{\text{จำนวนนักเรียนทั้งหมด}} \times 100\% \\ &= \frac{90 + 80}{150 + 100} \times 100\% \end{aligned}$$

$$= \frac{170}{250} \times 100\%$$

$$= 68\%$$

ดังนั้น นักเรียนทั้งหมดสอบได้คิดเป็นร้อยละ 68

11. ถ้ามีเงินเดือนน้อยกว่าหาญอยู่ 20% อยากทราบว่าหาญมีเงินเดือนมากกว่ากล้ากี่เปอร์เซ็นต์

1. 16.67 2. 20 3. 33.33 4. 25

ตอบ 4

แนวคิด ถ้ามีเงินเดือนน้อยกว่าหาญอยู่ 20%

สมมติให้ หาญมีเงิน 100 บาท

จะได้ว่า กล้ามีเงิน 80 บาท

$$\text{ร้อยละของหาญมีเงินเดือนมากกว่ากล้า} = \frac{\text{หาญ} - \text{กล้า}}{\text{กล้า}} \times 100\%$$

$$= \frac{100 - 80}{80} \times 100\%$$

$$= \frac{20}{80} \times 100\%$$

$$= 25\%$$

ดังนั้น หาญมีเงินเดือนมากกว่ากล้า 25%

12. น้ำเกลือจำนวน 2 ลิตรมีความเข้มข้น 60% ต้องเติมน้ำเข้าไปเท่าไรจึงจะให้น้ำเกลือมีความเข้มข้น 20%

1. 3 ลิตร 2. 4 ลิตร 3. 5 ลิตร 4. 6 ลิตร

ตอบ 2

แนวคิด จากโจทย์ เติมน้ำ แสดงว่า จำนวนเกลือเท่าเดิม นั่นคือ

$$\text{จำนวนเกลือของใหม่} = \text{จำนวนเกลือของเดิม}$$

เกลือของเดิม น้ำเกลือจำนวน 2 ลิตร มีความเข้มข้น 60% จะได้

$$\text{จำนวนเกลือของเดิม} = \frac{60}{100} \times 2 = 1.2 \text{ ลิตร} \quad \text{----- (1)}$$

เกลือของใหม่ ให้น้ำเกลือมีจำนวน a ลิตร มีความเข้มข้น 20% จะได้

$$\text{จำนวนเกลือของใหม่} = \frac{20}{100} \times a = 0.2a \text{ ลิตร} \quad \text{----- (2)}$$

$$(2) = (1) \quad 0.2a = 1.2$$

$$a = \frac{1.2}{0.2} = \frac{12}{2} = 6$$

∴ ต้องเติมน้ำเข้าไป = น้ำเกลือของใหม่ - น้ำเกลือของเดิม