



สถาบัน **THE BEST CENTER**

2145/7 ซ.รามคำแหง 43/1 ถ.รามคำแหง แขวงหัวหมาก เขตบางกะปิ กรุงเทพฯ 10240

โทร. 0-2318-6868, 0-2314-1492 โทรสาร 0-2718-6274

คุณภาพทางวิชาการต่อมามี 1

www.thebestcenter.com: www.facebook.com/bestcentergroup

คู่มือเตรียมสอบ

สำนักงานศาลยุติธรรม

นักจิตวิทยา

ปฏิบัติกร

ประกอบด้วย

- ความรู้เกี่ยวกับงานจิตวิทยา
- ความรู้เกี่ยวกับการวินิจฉัยทางจิตวิทยา
- ความรู้เกี่ยวกับการบำบัดทางจิตวิทยา
- ความสามารถในการสำรวจข้อมูล ศึกษา วิเคราะห์ปัญหา และสรุปเหตุผล
- ความสามารถในการวางแผน และการติดตามประเมินผล
- ความสามารถในการร่วมงานทีมจิตเวช
- ความรู้เกี่ยวกับกฎ ระเบียบ
 - พระราชบัญญัติระเบียบข้าราชการพลเรือน พ.ศ.2551 และที่แก้ไขเพิ่มเติม
 - พระราชบัญญัติศาลเยาวชนและครอบครัวและวิธีพิจารณาคดีเยาวชนและครอบครัว พ.ศ. 2553 และที่แก้ไขเพิ่มเติม
 - พระราชบัญญัติระเบียบบริหารราชการศาลยุติธรรม พ.ศ.2553 และที่แก้ไขเพิ่มเติม
 - กฎ ระเบียบอื่น ๆ ที่เกี่ยวข้องในการปฏิบัติงาน

เปิดติวครบวงจร

ทุกหน่วยงานสอบ และติวทางไปรษณีย์

ติดต่อ 02-3186868, 02-3141492

ศูนย์รวมคู่มือเตรียมสอบและแนวข้อสอบ

มีบริการจัดส่งพัสดุ หรือสั่งแบบ e-book

download ได้ที่ @thebestcenter

หรือไอดีไลน์ 0627030008

260.-

คำนำ

คู่มือเตรียมสำหรับตำแหน่ง นักจิตวิทยาปฏิบัติการ สำนักงานศาลยุติธรรม เล่มนี้ โดยทางสถาบัน THE BEST CENTER และคณะได้เรียบเรียงขึ้นเพื่อให้ผู้สมัครสอบใช้สำหรับเตรียมตัวสอบในการสอบแข่งขันฯ ในครั้งนี้

ดังนั้นทางสถาบัน THE BEST CENTER ได้เล็งเห็นความสำคัญจึงได้จัดทำหนังสือเล่มนี้ขึ้นมา ประกอบด้วยความรู้เกี่ยวกับการเนื้อหา พ.ร.บ. ระเบียบและเจาะแนวข้อสอบเพื่อให้ผู้ที่สอบได้เตรียมตัวอ่านล่วงหน้า มีความพร้อมในการทำข้อสอบ

ท้ายนี้ คณะผู้จัดทำขอขอบคุณทางสถาบัน THE BEST CENTER ที่ได้ให้การสนับสนุน และมีส่วนร่วมในการจัดทำต้นฉบับนี้ ทำให้หนังสือเล่มนี้สามารถสำเร็จขึ้นมาเป็นเล่มได้ พร้อมกันนี้คณะผู้จัดทำขออ้อมรับข้อบกพร่องใด ๆ อันเกิดขึ้นและยินดีรับฟังความคิดเห็น จากทุก ๆ ท่าน เพื่อที่จะนำมาปรับปรุงแก้ไขให้ดียิ่งขึ้น

THE BEST CENTER
เดอะเบสท์ เซ็นเตอร์

ขอให้โชคดีในการสอบทุกท่าน
ฝ่ายวิชาการ

สถาบัน The Best Center

www.thebestcenter.com

สารบัญ

➤ ประวัติ วิสัยทัศน์ พันธกิจ นโยบาย ยุทธศาสตร์ โครงสร้าง	1
➤ ความรู้เกี่ยวกับงานจิตวิทยา	12
➤ ความรู้เกี่ยวกับการวินิจฉัยทางจิตวิทยา	22
➤ ความรู้เกี่ยวกับการบำบัดทางจิตวิทยา	32
➤ ความสามารถในการสำรวจข้อมูล ศึกษา วิเคราะห์ปัญหา และสรุปผล	39
➤ การวางแผน และการติดตามประเมินผล	48
➤ ความสามารถในการร่วมงานทีมจิตเวช	95
★ แนวข้อสอบ พระราชบัญญัติ ระเบียบข้าราชการพลเรือนพ.ศ. 2551 ชุดที่ 1.	104
★ แนวข้อสอบ พระราชบัญญัติ ระเบียบข้าราชการพลเรือนพ.ศ. 2551 ชุดที่ 2.	137
★ แนวข้อสอบ พ.ร.บ. ศาลเยาวชนและครอบครัวและวิธีพิจารณาเด็กเยาวชนและครอบครัว พ.ศ. 2553 และที่แก้ไขเพิ่มเติม	168
➤ พระราชบัญญัติระเบียบบริหารราชการศาลยุติธรรม พ.ศ. 2543	196
★ แนวข้อสอบ พ.ร.บ.ระเบียบบริหารราชการศาลยุติธรรมพ.ศ. 2543 และที่แก้ไขเพิ่มเติมฉบับที่ 3. พ.ศ. 2558	208
➤ พระราชบัญญัติให้ใช้พระธรรมนูญศาลยุติธรรม พ.ศ. 2543	212
★ แนวข้อสอบ พ.ร.บ. ให้ใช้พระธรรมนูญศาลยุติธรรมพ.ศ. 2543 และที่แก้ไขเพิ่มเติมฉบับที่ 5 พ.ศ. 2558	226
★ แนวข้อสอบนักจิตวิทยา ชุดที่ 1.	229
★ แนวข้อสอบนักจิตวิทยา ชุดที่ 2.	249
★ แนวข้อสอบนักจิตวิทยา ชุดที่ 3.	254
★ แนวข้อสอบ ความรู้เกี่ยวกับ สถานการณ์ปัจจุบัน เศรษฐกิจ สังคม	260
➤ เทคนิคการสอบสัมภาษณ์	268

ความรู้เกี่ยวกับศาลยุติธรรม

➤ ประวัติศาลยุติธรรม

ศาลในสมัยกรุงรัตน โกสินทร์ตอนต้นมีอยู่มากมายหลายศาลกระจายกันอยู่ตามกระทรวงกรมต่างๆ และมีหน้าที่พิจารณาพิพากษาคดีต่างพระเนตรพระกรรณแทนพระมหากษัตริย์ต่อมาเมื่อบ้านเมืองมีการเปลี่ยนแปลงมากขึ้น มีการติดต่อกับชาวต่างชาติลัทธิชาวตะวันตกได้แผ่ขยายเข้ามาทำให้ระบบการศาลไทยมีการเปลี่ยนแปลงมีฉะนั้นอาจเป็นเหตุที่ก่อให้เกิดความขัดแย้งกับชาติตะวันตกได้ จึงมีการปฏิรูประบบการศาลไทยขึ้น ใน รัชสมัยพระบาทสมเด็จพระจุลจอมเกล้าเจ้าอยู่หัว พระองค์ทรงมีบทบาทในกรวางรากฐานระบบการศาลยุติธรรม โดยได้รวมศาลที่กระจัดกระจายอยู่ตามกระทรวงกรมต่างๆ ให้มารวมไว้ในที่แห่งเดียวกัน เพื่อให้การพิจารณาพิพากษาคดีดำเนินไปด้วยความรวดเร็วถูกต้องเหมาะสมไม่ทำให้ราษฎรเดือดร้อน

และในโอกาสที่กรุงเทพมหานครมีอายุครบ 100 ปี ซึ่งตรงกับวันที่ 21 เมษายน 2425 พระบาทสมเด็จพระจุลจอมเกล้าเจ้าอยู่หัวเสด็จพระราชดำเนินทางขบวนพยุหยาตราทางสถลมารคออกพระฤกษ์อาคารศาลสถิตย์ยุติธรรม และทรงโปรดฯ ให้จารึกพระราชปรารภในการจัดตั้งศาลยุติธรรมไว้ในแผ่นเงิน ซึ่งเรียกว่า "หิรัญบัฏ" มีความกว้าง 9.5 ซม. ยาว 37.2 ซม. จำนวน 4 แผ่น ฝังอยู่ที่อาคารศาลสถิตย์ยุติธรรมบนแผ่นเงินจารึกด้วยอักษรไทยที่สวยงามและทรงคุณค่ามาก แสดงให้เห็นถึงพระบรมราโชบายในการปกครองแผ่นดินว่ามีพระราชประสงค์ให้ตั้งศาลขึ้นเพื่อทำหน้าที่วินิจฉัยชี้ขาดอรรถคดีทรงเล็งเห็นว่าบ้านเมืองจะอยู่ด้วยความสงบสุขร่มเย็นต้องอาศัยการศาลเป็นสำคัญ จึงทรงจัดระบบกฎหมายและระเบียบทางการศาลขึ้นใหม่เพื่อให้เป็นที่ยอมรับของชาติตะวันตก โดยมีกรมหลวงพิชิตปรีชากรและพระเจ้าบรมวงศ์เธอกรมหลวงราชบุรีดิเรกฤทธิ์เป็นกำลังสำคัญในการแก้ไขกฎหมายและปฏิรูประบบการศาลยุติธรรมให้เจริญรุ่งเรืองเป็นที่ยอมรับของนานาอารยประเทศ

ศาลจึงเป็นสถาบันที่ประสิทธิ์ประสาทความยุติธรรมให้แก่ประชาชนสืบมาตราบเท่าทุกวันนี้ และในโอกาสที่กรุงเทพมหานครครบรอบ 220 ปี ซึ่งตรงกับศาลยุติธรรมครบรอบ 120 ปี ในปี พ.ศ. 2545 สำนักงานศาลยุติธรรมจึงร่วมกันจัดตั้งพิพิธภัณฑ์ศาลไทยและหอจดหมายเหตุขึ้นเพื่อเป็นการน้อมรำลึกถึงพระมหากรุณาธิคุณของพระบาทสมเด็จพระจุลจอมเกล้าเจ้าอยู่หัวและพระมหากษัตริย์ไทยทุกพระองค์ที่มีต่อศาลยุติธรรมจึงถือเอาวันที่ 21 เมษายนของทุกปีเป็น "วันศาลยุติธรรม"

ทรงเล็งเห็นว่าบ้านเมืองจะอยู่ด้วยความสงบสุขร่มเย็นต้องอาศัยการศาลเป็นสำคัญ จึงทรงจัดระบบกฎหมายและระเบียบทางการศาลขึ้นใหม่ เพื่อให้เป็นที่ยอมรับของชาติตะวันตก โดยมีกรมหลวงพิชิตปรีชากรและพระเจ้าบรมวงศ์เธอกรมหลวงราชบุรีดิเรกฤทธิ์เป็นกำลังสำคัญในการแก้ไขกฎหมายและปฏิรูประบบการศาลยุติธรรมให้เจริญรุ่งเรืองเป็นที่ยอมรับของนานาอารยประเทศ

ต่อมาเมื่อปี พ.ศ.2478 ได้มีการประกาศใช้พระธรรมนูญศาลยุติธรรมแบ่งแยกงานศาลยุติธรรมออกต่างหากจากกันเป็นสองฝ่าย คืองานธุรการและงานตุลาการ โดยให้รัฐมนตรีว่าการกระทรวงยุติธรรมเป็นผู้รับผิดชอบงานธุรการส่วนงานตุลาการ คือการพิจารณาพิพากษา เป็นอำนาจของตุลาการ โดยเฉพาะ นับแต่ตั้งกระทรวงยุติธรรมทำหน้าที่ดูแลรับผิดชอบงานธุรการของศาลยุติธรรมมาได้ 100 ปีเศษ จึงได้เกิดแนวความคิด

ที่จะแยกศาลยุติธรรมออกจากกระทรวงยุติธรรม เพื่อให้พ้นจากข้อระแวงสงสัยว่าศาลยุติธรรมอาจถูกแทรกแซงจากฝ่ายบริหารและไม่มีอิสระในการพิจารณาพิพากษาคดี

จนกระทั่งได้มีรัฐธรรมนูญแห่งราชอาณาจักรไทย พ.ศ. 2540 แยกศาลยุติธรรมออกจากกระทรวงยุติธรรม บัญญัติให้ศาลยุติธรรมมีหน่วยงานตุลาการของศาลยุติธรรมที่เป็นอิสระ ให้เลขาธิการสำนักงานศาลยุติธรรมเป็นผู้บังคับบัญชาขึ้นตรงต่อประธานศาลฎีกา และพระราชบัญญัติระเบียบบริหารราชการศาลยุติธรรม พ.ศ.2543 มาตรา 5 บัญญัติให้มีสำนักงานศาลยุติธรรมเป็นส่วนราชการที่เป็นหน่วยงานอิสระ มีฐานะเป็นนิติบุคคล เมื่อกฎหมายดังกล่าวมีผลใช้บังคับตั้งแต่วันที่ 20 สิงหาคม 2543 จึงถือว่าศาลยุติธรรมแยกออกจากกระทรวงยุติธรรมนับแต่นั้นเป็นต้นมา

➤ วิสัยทัศน์

“ศาลยุติธรรมเป็นสถาบันที่อำนวยความสะดวกเพื่อให้สังคมสงบสุข เป็นธรรมและเสมอภาคโดยยึดหลักนิติธรรม”

➤ พันธกิจ

1. อำนวยความสะดวกเพื่อสร้างโอกาสความเสมอภาคและเท่าเทียมกันทางสังคม
2. พัฒนาและสร้างระบบสนับสนุนการอำนวยความสะดวกให้มีความรวดเร็ว สะดวก ทันสมัยและเป็นสากล
3. เสริมสร้างความร่วมมือทางการศาลและกระบวนการยุติธรรมไทยและต่างประเทศ
4. ชำรงความศรัทธาและความเชื่อมั่นในการอำนวยความสะดวกเพื่อความสงบสุขและความมั่นคงของสังคมไทยที่ยั่งยืน

➤ สำนักงานศาลยุติธรรม

นับจากวันที่ ๒๐ สิงหาคม ๒๕๔๓ ศาลยุติธรรมได้แยกเป็นอิสระจากกระทรวงยุติธรรม

โดยมีสำนักงานศาลยุติธรรมเป็นหน่วยงานอิสระ

มีฐานะเป็นนิติบุคคลเป็นหน่วยราชการ และมีเลขาธิการสำนักงานศาลยุติธรรมเป็นผู้บังคับบัญชา ขึ้นตรงต่อประธานศาลฎีกา

ในการแต่งตั้งเลขาธิการสำนักงานศาลยุติธรรมต้องมาจากการเสนอของประธานศาลฎีกาและได้รับความเห็นชอบของคณะกรรมการตุลาการศาลยุติธรรม เมื่อได้รับความเห็นชอบจากคณะกรรมการตุลาการศาลยุติธรรมแล้ว ให้ประธานศาลฎีกาเป็นผู้มีอำนาจสั่งบรรจุ และดำเนินการเพื่อทรงพระกรุณาโปรดเกล้าฯ แต่งตั้งต่อไป ซึ่งเลขาธิการสำนักงานศาลยุติธรรมต้องแต่งตั้งจากบุคคลที่โอนมาจากตุลาการ พระราชบัญญัติระเบียบบริหารราชการศาลยุติธรรม พ.ศ. ๒๕๔๓ มาตรา ๒๓ กำหนดให้ข้าราชการตุลาการผู้นั้นพ้นจากข้าราชการตุลาการ การเปลี่ยนแปลงดังกล่าวถือเป็นการเปลี่ยนแปลงครั้งสำคัญของศาลยุติธรรม ทั้งนี้ด้วยเจตนารมณ์เพื่อให้ศาลยุติธรรมมีความเป็นอิสระอย่างแท้จริงให้สามารถดูแลและคานกับอำนาจนิติบัญญัติและอำนาจบริหารได้อย่างเหมาะสม

ส่วนบุคคลที่เป็นกลไกสำคัญในการบริหารราชการของสำนักงานศาลยุติธรรมคือ ประธานศาลฎีกา

มีอำนาจหน้าที่เช่นเดียวกับรัฐมนตรีว่าการกระทรวงยุติธรรม ในส่วนที่เกี่ยวกับกิจการศาลยุติธรรม และเลขาธิการสำนักงานศาลยุติธรรม ซึ่งมีอำนาจหน้าที่ทำนองเดียวกับปลัดกระทรวงยุติธรรม บทบาทของประธานศาลฎีกาตามกฎหมายจึงเปลี่ยนไปจากเดิมเป็นอย่างมาก และจำเป็นต้องอาศัยความร่วมมือจากบุคลากรในสังกัด เพื่อให้การบริหารงานเกิดประโยชน์สูงสุดแก่ประชาชนโดยส่วนรวม

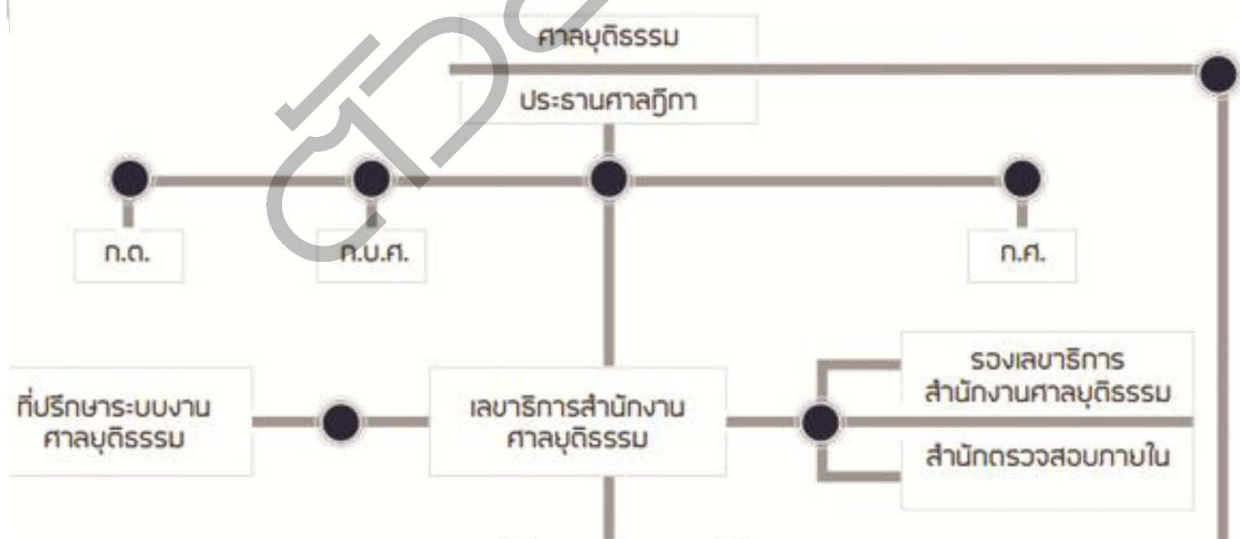
➤อำนาจหน้าที่

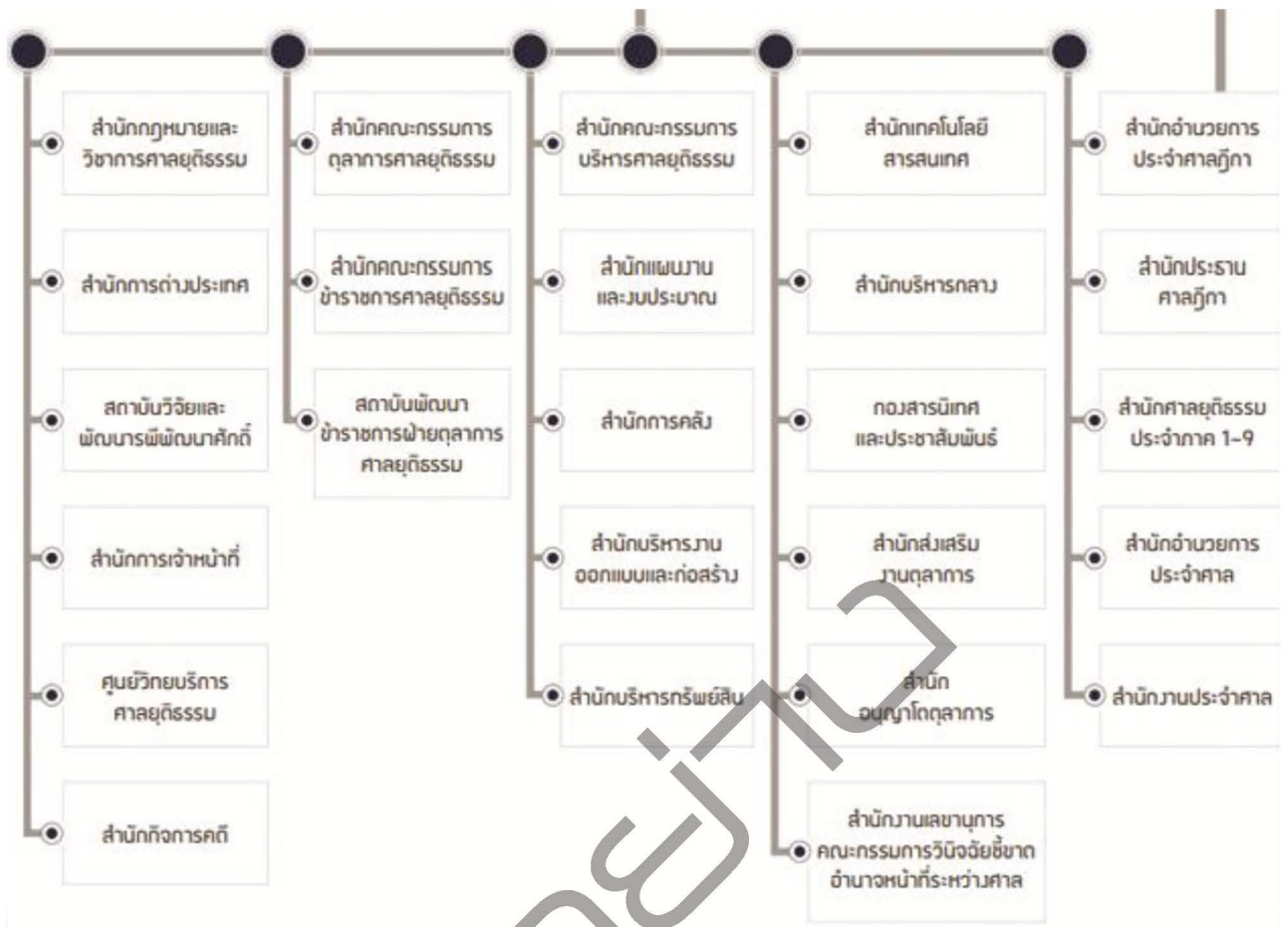
สำนักงานศาลยุติธรรมมีอำนาจหน้าที่เกี่ยวกับงานธุรการศาลยุติธรรม อาทิ การจัดทำงบประมาณรายจ่ายประจำปี การบริหารการเงิน การพัสดุ การวางแผนเกี่ยวกับบุคลากร การบริหารจัดการอาคารสถานที่ งานทางวิชาการ และงานส่งเสริมงานตุลาการ ซึ่งลักษณะของงานเหล่านี้เป็นไปตามลักษณะของการบริหารองค์กรหรือหน่วยงาน และที่สำคัญคือการสนับสนุนงานตุลาการอันเป็นภาระหลักให้ดำเนินไปอย่างเป็นระบบ มีประสิทธิภาพ และเป็นเลิศในการอำนวยความยุติธรรม

➤หน่วยงานในสำนักงานศาลยุติธรรม

ตามพระราชบัญญัติระเบียบบริหารราชการศาลยุติธรรม พ.ศ.๒๕๔๓ กำหนดให้สำนักงานศาลยุติธรรมเป็นส่วนราชการที่มีฐานะเป็นนิติบุคคล มีอำนาจหน้าที่เกี่ยวกับงานธุรการของศาลยุติธรรม งานส่งเสริมตุลาการ และงานวิชาการ เพื่อสนับสนุนและอำนวยความสะดวกแก่ศาลยุติธรรม รวมทั้งเสริมสร้างให้การพิจารณาพิพากษาคดีเป็นไปโดยสะดวก รวดเร็วและมีประสิทธิภาพ โดยแบ่งส่วนราชการภายใน ดังนี้

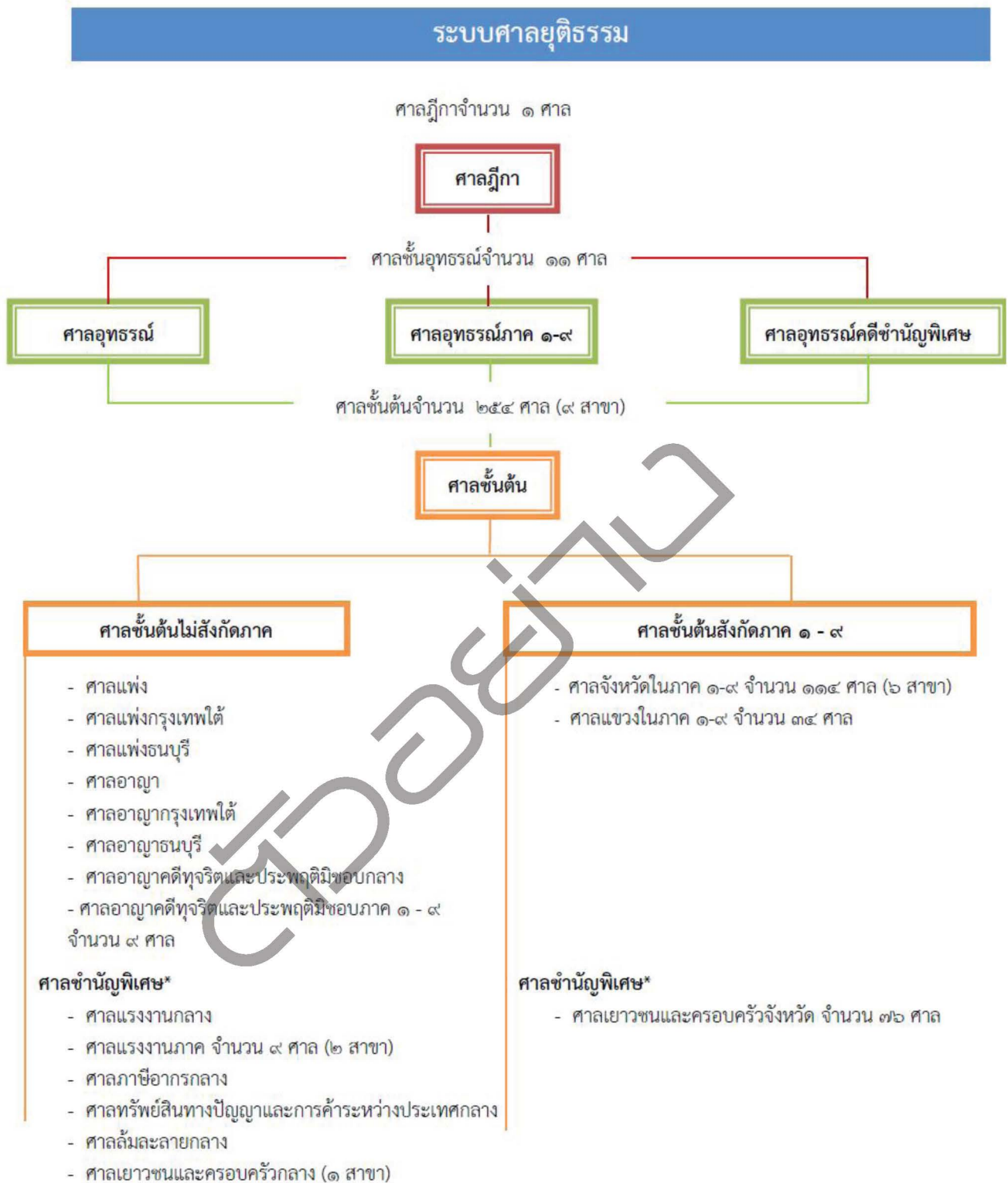
➤แผนผังโครงสร้างสำนักงานศาลยุติธรรม





ที่มา: ประกาศคณะกรรมการบริหารศาลยุติธรรม เรื่อง การแบ่งส่วนราชการภายในและกำหนดอำนาจหน้าที่ของส่วนราชการในสังกัดสำนักงานศาลยุติธรรม พ.ศ. 2559 ใช้บังคับตั้งแต่วันที่ 1 เมษายน 2559

THE BEST CENTER
เดอะเบสท์ เซ็นเตอร์



ศาลยุติธรรมทั่วราชอาณาจักรรวมจำนวนทั้งสิ้น ๒๖๖ ศาล (๙ ศาลสาขา)

หมายเหตุ * ศาลชั้นอุทธรณ์คดีชั้นอุทธรณ์พิเศษตามความหมายของ พ.ร.บ.จัดตั้งศาลอุทธรณ์คดีชั้นอุทธรณ์พิเศษ พ.ศ. ๒๕๕๘ (มาตรา ๓)

สำนักแผนงานและงบประมาณ สำนักงานศาลยุติธรรม

ข้อมูล ณ วันที่ ๑ ตุลาคม พ.ศ. ๒๕๖๑

➤ บทบาทภารกิจ

บทบาทภารกิจของสำนักงานศาลยุติธรรม มีดังนี้

๑) กำหนดนโยบายการบริหารด้านบุคลากร งบประมาณและแผนงานให้เป็นไปตามหลักการสร้างระบบบริหารกิจการบ้านเมืองและสังคมที่ดี (Good Governance)

๒) ดำเนินการด้านเลขานุการของคณะกรรมการตุลาการ (ก.ต.) คณะกรรมการบริหารศาลยุติธรรม (ก.บ.ศ.) และคณะกรรมการข้าราชการศาลยุติธรรม (ก.ศ.)

๓) สรรหาอัตรากำลังข้าราชการตุลาการและตุกรการ พร้อมทั้งพัฒนาศักยภาพและทักษะอย่างเป็นระบบและต่อเนื่อง

๔) ส่งเสริมงานวิจัยเพื่อพัฒนากฎหมายและระบบงานของศาลยุติธรรมให้มีประสิทธิภาพและมีประสิทธิผล

๕) ติดตามและประเมินผลการปฏิบัติงาน กำหนดตัวชี้วัดประสิทธิผลและมูลค่าผลงานต่อหน่วย (Unit Cost)

๖) ประสานงานกับหน่วยงานในกระบวนการยุติธรรมเพื่อคุ้มครองสิทธิมนุษยชนอย่างกว้างขวาง

➤ นโยบายประธานศาลฎีกา

ข้อ 1. ดำเนินการให้ข้าราชการฝ่ายตุลาการศาลยุติธรรมปฏิบัติหน้าที่ตามกฎหมาย เพื่อให้การอำนวยความสะดวกยุติธรรมเป็นไปโดยรวดเร็ว เป็นธรรม และปราศจากอคติทั้งปวง

ข้อ 2. พัฒนาศักยภาพข้าราชการฝ่ายตุลาการศาลยุติธรรม โดยส่งเสริมให้มีการศึกษา การฝึกอบรมทั้งในและต่างประเทศและให้ยึดมั่นประมวลจริยธรรมในการดำรงตน

ข้อ 3. เพิ่มการนำเทคโนโลยีมาใช้ในการบริหารจัดการคดีและเพื่อให้การเข้าถึงกระบวนการยุติธรรมรวดเร็วขึ้น ง่ายขึ้นและเสียค่าใช้จ่ายน้อยลง

ข้อ 4. ดำเนินการส่งเสริมเพื่อให้ข้าราชการฝ่ายตุลาการศาลยุติธรรม ได้รับเงินเดือนและค่าตอบแทนอื่นที่เหมาะสมแก่การดำรงตนตามสถานะเศรษฐกิจ และสังคมที่เป็นปัจจุบัน

เดอะเบสท์ เซ็นเตอร์



➤ คำอธิบายความหมายของตราสัญลักษณ์

๑. ลักษณะของตราสัญลักษณ์ เป็นตรารูปทรงกลม (ไม่จำกัดขนาด)
๒. องค์ประกอบของตราสัญลักษณ์ ดวงตราประกอบด้วยพระมหาพิชัยมงกุฏครอบอยู่เหนืออุณาโลม และตราพระศูลพาหตั้งอยู่บนพานสองชั้นมีพระแท่นรองรับพาน โดยมีครุฑจับนาคทวนไว้เหนือศีรษะ ล้อมรอบด้วยดอกบัวเก้าดอก เป็นดอกบัวตูมแปดดอก และดอกบัวบานหนึ่งดอก
 ๓. ความหมาย
 - ๓.๑ พระมหาพิชัยมงกุฏครอบอยู่เหนืออุณาโลม หมายถึง พระบาทสมเด็จพระเจ้าอยู่หัว
 - ๓.๒ ดอกบัว หมายถึง ความบริสุทธิ์ผุดผ่อง และทั้งหมดมี ๙ ดอก หมายถึง พระบาทสมเด็จพระเจ้าอยู่หัวรัชกาลที่ ๙
 - ๓.๓ ตราศูลพาหตั้งอยู่บนพานสองชั้นมีพระแท่นรองรับพานอีกทอดหนึ่ง หมายถึง ความยุติธรรมตั้งอยู่บนรากฐานอันมั่นคง
 - ๓.๔ ครุฑจับนาค หมายถึง แผ่นดิน

ความหมายรวม คือ พระบาทสมเด็จพระเจ้าอยู่หัว รัชกาลที่ ๙ ผู้พระราชทานความบริสุทธิ์ยุติธรรมทั่วทั้งแผ่นดิน

➤ ระบบศาลยุติธรรม

ศาลยุติธรรมตามพระธรรมนูญศาลยุติธรรม พ.ศ. ๒๕๔๓ มีอยู่ที่พระราชอาณาจักรและระบบศาลยุติธรรมแบ่งออกเป็น ๓ ชั้น คือ ศาลชั้นต้น ศาลอุทธรณ์ และศาลฎีกาศาลยุติธรรมมีพัฒนาการที่ต่อเนื่องในการเพิ่มประสิทธิภาพเพื่ออำนวยความสะดวกยุติธรรมและการพิจารณาพิพากษาคดีดังปรากฏจากการเพิ่มจำนวนศาล การตั้งแผนกเพื่อพิจารณาพิพากษาคดีพิเศษขึ้นในศาลการจัดตั้งศาลชำนัญพิเศษ และศาลพิเศษ การนำระบบการบริหารงานคดีมาใช้เพื่อเพิ่มประสิทธิภาพและลดค่าใช้จ่ายในการดำเนินคดีในศาล การนั่งพิจารณาคดีต่อเนื่องและครบองค์คณะ การสนับสนุนให้มีการระงับข้อพิพาทโดยวิธีอื่นนอกจากการพิจารณาพิพากษาคดีตามปกติของศาล เช่น การไกล่เกลี่ยข้อพิพาท การอนุญาโตตุลาการ ซึ่งมีการจัดตั้งสำนักกระงับข้อพิพาทขึ้นในสำนักงานศาลยุติธรรมเพื่อดำเนินการนี้

๓.๑ ศาลชั้นต้น

ศาลชั้นต้นเป็นศาลซึ่งรับคำฟ้องหรือคำร้องในชั้นเริ่มต้นคดี หลังจากพิจารณาคดีแล้วจึงชี้ขาดตัดสินคดี เป็นศาลแรก ทั้งมีอำนาจในการดำเนินกระบวนการพิจารณาแทนศาลอุทธรณ์และศาลฎีกาในบางเรื่อง เช่น อ่านคำพิพากษาหรือคำสั่งของศาลดังกล่าว ฯลฯ ศาลชั้นต้นมี ๒ ประเภท คือ ศาลชั้นต้นทั่วไป ศาลพิเศษ และศาลชำนาญพิเศษ

๓.๑.๑ ศาลชั้นต้นทั่วไป

ศาลชั้นต้นทั่วไปมี ๒ ประเภท คือ

๑) ศาลชั้นต้นทั่วไปสำหรับกรุงเทพมหานคร ได้แก่ ศาลแพ่ง ศาลแพ่งกรุงเทพใต้ ศาลแพ่งธนบุรี ศาลอาญา ศาลอาญากรุงเทพใต้ ศาลอาญาธนบุรี ศาลจังหวัดมีนบุรี ศาลจังหวัดตลิ่งชัน ศาลจังหวัดพระโขนง ศาลแขวงพระนครเหนือ ศาลแขวงพระนครใต้ ศาลแขวงธนบุรี ศาลแขวงคูสิต และศาลแขวงปทุมวัน

๒) ศาลชั้นต้นทั่วไปสำหรับจังหวัดอื่นนอกจากกรุงเทพมหานครประกอบด้วย ศาลจังหวัด และศาลแขวงในส่วนภูมิภาค ซึ่งมีจำนวน ๕ ภาค การบริหารจัดการงานธุรการของศาลจังหวัดและศาลแขวงในภาค ๑ – ๕ ดำเนินการโดย สำนักอำนวยการประจำศาลหรือสำนักงานประจำศาลแต่ละศาล โดยมีอธิบดีผู้พิพากษาภาค ทำหน้าที่บริหารราชการของศาลชั้นต้นที่อยู่ในเขตให้เป็นไปด้วยความเรียบร้อยและมีอำนาจหน้าที่เป็นผู้พิพากษาในศาลที่อยู่ในเขตอำนาจด้วยผู้หนึ่งและมีสำนักศาลยุติธรรมประจำภาค ๑ – ๕ ทำงานด้านธุรการ ศาลจังหวัดมีอำนาจพิจารณาพิพากษาคดีแพ่งและคดีอาญาทั่วไป องค์คณะประกอบด้วยผู้พิพากษาอย่างน้อยสองคนและต้องไม่เป็นผู้พิพากษาประจำศาลเกิน ๑ คน หากในจังหวัดนั้นไม่มีศาลแขวง ให้ศาลจังหวัดมีอำนาจพิจารณาคดีที่อยู่ในอำนาจศาลแขวง โดยองค์คณะประกอบด้วยผู้พิพากษาคณะเดียว

ศาลแขวง เป็นศาลชั้นต้นที่ได้รับการจัดตั้งขึ้นเพื่อพิจารณาพิพากษาคดีอาญาที่เป็นความผิดเล็กน้อยและคดีแพ่งที่มีทุนทรัพย์พิพาทไม่สูง ทั้งนี้ เพื่อให้การพิจารณาพิพากษาคดีรวดเร็วยิ่งขึ้นและเพื่อคุ้มครองสิทธิและเสรีภาพของประชาชนศาลแขวงมีอำนาจพิจารณาพิพากษาคดีและมีอำนาจทำการได้ส่วนหรือมีคำสั่งใดๆ ซึ่งผู้พิพากษาคณะเดียวมีอำนาจตามที่กำหนดไว้ในพระธรรมนูญศาลยุติธรรม เช่น พิจารณาพิพากษาคดีแพ่งซึ่งราคาทรัพย์สินที่พิพาทหรือจำนวนเงินที่ฟ้องไม่เกิน ๓๐๐,๐๐๐ บาท และพิจารณาพิพากษาคดีอาญาซึ่งกฎหมายกำหนดอัตราโทษอย่างสูงไว้ให้จำคุกไม่เกิน ๑ ปีหรือปรับไม่เกิน ๖๐,๐๐๐ บาท หรือทั้งจำทั้งปรับ ในกรณีที่จะลงโทษจำคุกเกิน ๖ เดือน หรือปรับเกิน ๑๐,๐๐๐ บาท หรือทั้งจำทั้งปรับซึ่งโทษจำคุกหรือปรับอย่างหนึ่งอย่างใดหรือทั้งสองอย่างเกินอัตราที่กล่าวแล้ว จะต้องให้ผู้พิพากษาอีกคนหนึ่งร่วมเป็นองค์คณะในการพิพากษาคดีด้วย

๓.๑.๒ ศาลพิเศษ และศาลชำนาญพิเศษ

ศาลพิเศษ ได้แก่

ศาลเยาวชนและครอบครัว

ส่วนศาลชำนาญพิเศษ ปัจจุบันมีอยู่ ๔ ศาล คือ

ศาลฎีกาอากรกลาง ศาลล้มละลายกลาง ศาลทรัพย์สินทางปัญญาและการค้าระหว่างประเทศกลาง และศาล

แรงงาน

ซึ่งปัจจุบันศาลแรงงานมีศาลแรงงานกลางและศาลแรงงานภาค ๑ – ภาค ๕ ศาลพิเศษ และศาลชำนาญพิเศษเป็นศาลชั้นต้นที่ใช้วิธีพิจารณาพิเศษตามที่บัญญัติไว้ในพระราชบัญญัติจัดตั้งศาลและวิธีพิจารณาคดีของศาลนั้นๆ ซึ่งแตกต่างจากศาลชั้นต้นทั่วไป โดยผู้พิพากษาศาลพิเศษและศาลชำนาญพิเศษจะเป็นผู้พิพากษาที่มีความรู้ความเข้าใจในเรื่องนั้นๆ โดยเฉพาะศาลในกลุ่มนี้บางศาล ได้แก่ ศาลเยาวชนและครอบครัวกลาง ศาลแรงงาน และศาลทรัพย์สินทางปัญญาและการค้าระหว่างประเทศกลาง จะมีบุคคลภายนอกที่มีชื่อผู้พิพากษาแต่มีความรู้และความเข้าใจในเรื่องดังกล่าว ซึ่งได้รับการแต่งตั้งเป็นผู้พิพากษาสมทบเข้าร่วมพิจารณาและพิพากษาคดีด้วยคำพิพากษาหรือคำสั่งของศาลในกลุ่มนี้บางศาล กฎหมายกำหนดให้อุทธรณ์โดยตรงต่อศาลฎีกา ซึ่งในศาลฎีกาจะมีแผนกคดีชำนาญพิเศษเพื่อพิพากษาคดีประเภทนี้โดยเฉพาะ ได้แก่ แผนกคดีแรงงาน แผนกคดีทรัพย์สินทางปัญญาและการค้าระหว่างประเทศ แผนกคดีภาษีอากร และแผนกคดีล้มละลาย

๓.๒ ศาลอุทธรณ์

เป็นศาลที่มีอำนาจพิจารณาพิพากษาคดีที่อุทธรณ์คำพิพากษาหรือคำสั่งของศาลชั้นต้นตามบทบัญญัติแห่งกฎหมายว่าด้วยการอุทธรณ์ รวมทั้งมีอำนาจพิจารณาคำสั่งอื่นๆ เช่นมีคำสั่งเกี่ยวกับการขอประกันตัวในคดีอาญาและการขอทุเลาการบังคับในคดีแพ่ง เป็นต้น

การพิจารณาของศาลอุทธรณ์มีลักษณะเป็นการตรวจสอบหรือทบทวนคำพิพากษาของศาลชั้นต้น มิใช่เป็นการพิจารณาคดีใหม่

นอกจากนี้ตามรัฐธรรมนูญแห่งราชอาณาจักรไทย พ.ศ.๒๕๕๐ มาตรา ๒๑๕ วรรค ๓ ได้บัญญัติให้ศาลอุทธรณ์มีอำนาจพิจารณาและวินิจฉัยคดีเกี่ยวกับการเลือกตั้งและเพิกถอนสิทธิเลือกตั้ง ในการเลือกตั้งสมาชิกสภาท้องถิ่นและผู้บริหารท้องถิ่น ศาลอุทธรณ์มีองค์คณะประกอบด้วยผู้พิพากษาอย่างน้อย ๓ คน ปัจจุบันมีศาลอุทธรณ์ และศาลอุทธรณ์ภาค ๑ – ๕ โดยศาลอุทธรณ์ภาค ๒ มีที่ทำการที่จังหวัดระยอง ศาลอุทธรณ์ภาค ๓ มีที่ทำการที่จังหวัดนครราชสีมา ศาลอุทธรณ์ภาค ๔ มีที่ทำการที่จังหวัดขอนแก่น ศาลอุทธรณ์ภาค ๕ มีที่ทำการที่จังหวัดเชียงใหม่ ศาลอุทธรณ์ภาค ๖ มีที่ทำการที่จังหวัดนครสวรรค์ และศาลอุทธรณ์ภาค ๘ มีที่ทำการที่จังหวัดภูเก็ต สำหรับศาลอุทธรณ์ภาค ๑ ภาค ๗ และภาค ๕ เปิดทำการอยู่ในกรุงเทพมหานคร ศาลอุทธรณ์ และศาลอุทธรณ์ภาคแต่ละศาลมีกองผู้ช่วยผู้พิพากษาศาลอุทธรณ์และศาลอุทธรณ์ภาค ซึ่งมีผู้พิพากษาที่มีอาวุโสน้อยกว่าผู้พิพากษาศาลอุทธรณ์หรือศาลอุทธรณ์ภาคทำหน้าที่ช่วยผู้พิพากษาศาลอุทธรณ์หรือศาลอุทธรณ์ภาคในการตรวจสอบข้อเท็จจริง และค้นคว้าปัญหาข้อกฎหมาย

เป็นศาลที่มีอำนาจพิจารณาพิพากษาคดีที่อุทธรณ์คำพิพากษาหรือคำสั่งของศาลชั้นต้นตามบทบัญญัติแห่งกฎหมายว่าด้วยการอุทธรณ์ รวมทั้งมีอำนาจพิจารณาคำสั่งอื่นๆ เช่นมีคำสั่งเกี่ยวกับการขอประกันตัวในคดีอาญาและการขอทุเลาการบังคับในคดีแพ่ง เป็นต้น การพิจารณาของศาลอุทธรณ์มีลักษณะเป็นการตรวจสอบหรือทบทวนคำพิพากษาของศาลชั้นต้น

๓.๓ ศาลฎีกา

เป็นศาลสูงสุด มีประธานศาลฎีกาซึ่งเป็นประมุขของตุลาการศาลยุติธรรม เป็นผู้บังคับบัญชาสูงสุด ศาลฎีกามีอำนาจพิจารณาพิพากษาคดีที่อุทธรณ์คำพิพากษาหรือคำสั่งของศาลชั้นต้นหรือศาลอุทธรณ์แล้วแต่กรณีตามบทบัญญัติแห่งกฎหมายว่าด้วยการอุทธรณ์ฎีกา และมีอำนาจวินิจฉัยชี้ขาดคดีที่ศาลฎีกามีอำนาจวินิจฉัยได้ตามกฎหมายเฉพาะ เช่น พระราชบัญญัติประกอบรัฐธรรมนูญว่าด้วยการเลือกตั้งสมาชิกสภาผู้แทนราษฎร และการได้มาซึ่งสมาชิกวุฒิสภา พ.ศ.๒๕๕๐

ศาลฎีกา มีเพียงศาลเดียวตั้งอยู่ในกรุงเทพมหานคร

องค์คณะพิจารณาพิพากษาคดีประกอบด้วย ผู้พิพากษาอย่างน้อย ๓ คน แต่หากคดีใดมีปัญหาสำคัญไม่ว่าจะเป็นปัญหาข้อเท็จจริง หรือปัญหาข้อกฎหมาย และประธานศาลฎีกาเห็นว่า ควรให้วินิจฉัยโดยที่ประชุมใหญ่ของศาลฎีกา ประธานศาลฎีกามีอำนาจสั่งให้นำปัญหาดังกล่าวเข้าสู่การวินิจฉัยโดยที่ประชุมใหญ่ของศาลฎีกาได้ ศาลฎีกามีกองผู้ช่วยผู้พิพากษาศาลฎีกาทำหน้าที่ในลักษณะเดียวกับกองผู้ช่วยผู้พิพากษาศาลอุทธรณ์และศาลอุทธรณ์ภาค นอกจากนี้ตามรัฐธรรมนูญแห่งราชอาณาจักรไทย พ.ศ.๒๕๕๐ มาตรา ๒๑๕ วรรคสี่ ได้บัญญัติให้มีแผนกคดีอาญาของผู้ดำรงตำแหน่งทางการเมืองในศาลฎีกา เพื่อพิจารณาพิพากษาคดีที่ผู้ดำรงตำแหน่งทางการเมือง ได้แก่ นายกรัฐมนตรี รัฐมนตรี สมาชิกสภาผู้แทนราษฎร สมาชิกวุฒิสภา หรือข้าราชการการเมืองอื่น ซึ่งถูกกล่าวหาว่าร้ายวญผิดปกติ กระทำความผิดต่อตำแหน่งหน้าที่ราชการตามประมวลกฎหมายอาญา หรือกระทำความผิดต่อตำแหน่งหน้าที่หรือทุจริตต่อหน้าที่ตามกฎหมายอื่น รวมทั้งกรณีที่บุคคลอื่นเป็นตัวการ ผู้ใช้หรือผู้สนับสนุนด้วย รวมทั้งมีอำนาจพิจารณาพิพากษาคดีตามบทบัญญัติแห่งกฎหมายอื่น ได้แก่พระราชบัญญัติประกอบรัฐธรรมนูญว่าด้วยการป้องกันและปราบปรามการทุจริต พ.ศ. ๒๕๔๒ องค์คณะผู้พิพากษาในแผนกนี้ประกอบด้วยผู้พิพากษาศาลฎีกาหรือผู้พิพากษาอาวุโสซึ่งเคยดำรงตำแหน่ง ไม่ต่ำกว่าผู้พิพากษาศาลฎีกา จำนวน ๕ คน ซึ่งที่ประชุมใหญ่ศาลฎีกาเป็นผู้คัดเลือกจากผู้พิพากษาในศาลฎีกาซึ่งดำรงตำแหน่ง ไม่ต่ำกว่าผู้พิพากษาในศาลฎีกาและเป็นการคัดเลือกเป็นรายคดีไป โดยมีการขึ้นนั่งพิจารณาคดีเช่นเดียวกับศาลชั้นต้น แต่การพิจารณาคดีจะแตกต่างจากวิธีพิจารณาที่ใช้ในคดีทั่วไป เนื่องจากเป็นระบบไต่สวน ซึ่งศาลมีอำนาจไต่สวนหาข้อเท็จจริงและพยานหลักฐานเพิ่มเติมได้ตามที่เห็นสมควรตามวิธีพิจารณาคดีที่บัญญัติไว้ในพระราชบัญญัติประกอบรัฐธรรมนูญว่าด้วยวิธีพิจารณาคดีอาญาของผู้ดำรงตำแหน่งทางการเมือง พ.ศ.๒๕๔๒ โดยคำพิพากษาถือเป็นที่สุด เว้นแต่มีพยานหลักฐานใหม่จึงอุทธรณ์ต่อที่ประชุมใหญ่ศาลฎีกาได้

แผนยุทธศาสตร์ศาลยุติธรรม พ.ศ. 2561 – 2564

ยุทธศาสตร์ JUSTICE		
J	Justice for All	ยึดมั่นการอำนวยความยุติธรรมด้วยหลักนิติธรรม
U	Uplift and Uphold Standard	ยกระดับมาตรฐานระบบงานศาลยุติธรรมสู่ระดับสากล
S	Stronger Specialized Court	เพิ่มความเข้มแข็งให้ศาลชั้นอุทธรณ์และศาลอุทธรณ์คดีชั้นอุทธรณ์พิเศษ
T	Trusted Pillar	เพิ่มความเชื่อมั่นศรัทธาในการอำนวยความยุติธรรม
I	Innovation	พัฒนานวัตกรรมการอำนวยความยุติธรรมของศาลยุติธรรม
C	Collaboration	เร่งบูรณาการเครือข่ายด้านการยุติธรรมทั้งภายในประเทศและระหว่างประเทศ
E	Excellence Organization	เพิ่มศักยภาพองค์กรสู่ความเป็นเลิศ

เป้าประสงค์

ยุทธศาสตร์	เป้าประสงค์
J Justice for All ยึดมั่นการอำนวยความยุติธรรมด้วยหลักนิติธรรม	สังคมไทยมีความสงบสุขเรียบร้อย สามัคคีปรองดอง อย่างมั่นคงและยั่งยืน
U Uplift and Uphold Standard ยกระดับมาตรฐานระบบงานศาลยุติธรรมสู่ระดับสากล	การอำนวยความยุติธรรมที่มีมาตรฐานในระดับสากลของศาลยุติธรรม
S Stronger Specialized Court เพิ่มความเข้มแข็งให้ศาลชั้นอุทธรณ์พิเศษ และศาลอุทธรณ์คดีชั้นอุทธรณ์พิเศษ	ศาลชั้นอุทธรณ์พิเศษและศาลอุทธรณ์คดีชั้นอุทธรณ์พิเศษมีความเชี่ยวชาญในการพิจารณาพิพากษาคดีชั้นอุทธรณ์พิเศษและมีระบบการอำนวยความยุติธรรมที่สอดคล้องกับลักษณะเฉพาะของแต่ละประเภทคดี
T Trusted Pillar เพิ่มความเชื่อมั่นศรัทธาในการอำนวยความยุติธรรม	ประชาชนและสังคมศรัทธาและเชื่อมั่นในกระบวนการอำนวยความยุติธรรมของศาลยุติธรรม
I Innovation พัฒนานวัตกรรมการอำนวยความยุติธรรมของศาลยุติธรรม	การบริหารคดีและการบริการของศาลยุติธรรมมีความสะดวก รวดเร็ว และเสียค่าใช้จ่ายน้อย
C Collaboration เร่งบูรณาการเครือข่ายด้านการยุติธรรมทั้งภายในประเทศและระหว่างประเทศ	หน่วยงานในกระบวนการยุติธรรมในประเทศและต่างประเทศ รวมถึงองค์การระหว่างประเทศให้การยอมรับและให้ความร่วมมือทางการยุติธรรมและทางวิชาการ
E Excellence Organization เพิ่มศักยภาพองค์กรสู่ความเป็นเลิศ	ศาลยุติธรรมมีระบบงานตุลาการ ระบบงานธุรการของศาลยุติธรรม ระบบงานส่งเสริมงานตุลาการ และระบบงานวิชาการ ที่มีขีดสมรรถนะสูงในการสนับสนุนการอำนวยความยุติธรรมให้ดำเนินไปอย่างมีประสิทธิภาพ

ความรู้เกี่ยวกับงานจิตวิทยา

➤ ความหมายของจิตวิทยา

ได้มีผู้ให้คำจำกัดความของ จิตวิทยา (psychology) ไว้ต่างๆ กันตามยุคสมัย โดยในสมัยเริ่มแรกเมื่อครั้งจิตวิทยายังเป็นส่วนหนึ่งของปรัชญา ชาวกรีกโบราณให้ความหมายไว้ว่าจิตวิทยาเป็นศาสตร์ที่ศึกษาเกี่ยวกับวิญญาณ ยุคต่อมาในสมัยเพลโต (Plato) และอริสโตเติล (Aristotel) ได้ให้คำจำกัดความว่าจิตวิทยาเป็นศาสตร์ที่ศึกษาเกี่ยวกับจิตและต่อมาในยุคของจอห์น ลอค (John Locke) ปราชญ์ชาวอังกฤษ ได้กล่าวไว้ว่าจิตวิทยาเป็นศาสตร์ที่ศึกษาเกี่ยวกับจิตสำนึก

การให้คำอธิบายความหมายของจิตวิทยาดังกล่าว เป็นไปตามความเชื่อของคนในยุคสมัยนั้นๆ คำจำกัดความล่าสุดที่ได้รับการยอมรับและจัดว่าทันสมัย ได้แก่ คำจำกัดความของจอห์น บี วัตสัน (John B. Watson) บิดาแห่งจิตวิทยาแผนใหม่ โดยให้คำจำกัดความไว้ว่า จิตวิทยาเป็นวิทยาศาสตร์ที่ศึกษาเกี่ยวกับพฤติกรรมของบุคคล ซึ่งคำว่า พฤติกรรม (behavior) นี้ อาจเป็นพฤติกรรมภายนอกหรือพฤติกรรมภายในก็ได้ ตัวอย่างพฤติกรรมภายนอก เช่น การพูด การกระทำ กิริยาท่าทาง ความประพฤติกกรรม ฯลฯ ตัวอย่างพฤติกรรมภายใน เช่น จิตใจ ความคิด ความรู้สึก เจตคติ ค่านิยม ฯลฯ เป็นต้น แต่จิตวิทยามักมุ่งศึกษาพฤติกรรมภายในมากกว่าพฤติกรรมภายนอก เนื่องจากพฤติกรรมภายในเป็นตัวกำหนดขอบเขตพฤติกรรมภายนอก ทั้งนี้เนื่องจากมนุษย์มีการกระทำโดยสอดคล้องกับจิตหรือความคิดภายใน ดังนั้น เมื่อจะศึกษาให้เข้าใจพฤติกรรมหรือการกระทำของบุคคล จึงต้องศึกษาจากจิตหรือความคิดภายในและเมื่อจะพัฒนาหรือควบคุมพฤติกรรมของบุคคลก็ต้องพัฒนาหรือควบคุมจิตหรือความคิดภายใน ซึ่งจะนำไปสู่การกระทำหรือการแสดงออกที่ถาวรของบุคคลผู้นั้น

➤ ความเป็นมาของจิตวิทยา

จิตวิทยาเป็นศาสตร์ที่แตกตัวมาจากวิชาปรัชญาเก่าแก่โบราณที่ว่าด้วยเรื่องราวของจิตและวิญญาณ คำว่าจิตวิทยา แปลมาจากภาษาอังกฤษว่า "psychology" ซึ่งมีที่มาจากภาษากรีกโบราณ 2 คำคือ

ไซคี (psyche) หมายถึง จิต หรือวิญญาณ , โลโกส (logos) หมายถึง ศาสตร์ หรือความรู้

เมื่อรวม 2 คำเข้าด้วยกัน จิตวิทยาจึงหมายถึง ศาสตร์ที่ศึกษาเกี่ยวกับจิตหรือวิญญาณ เมื่อให้ชื่อและคำจำกัดความดังกล่าว การศึกษาจิตวิทยาในยุคต้นๆ จึงเน้นศึกษาเรื่องจิตและวิญญาณ ตามความเชื่อของคนในยุคนั้น ตัวอย่างนักปราชญ์ชาวกรีกที่เชื่อในเรื่องจิตและวิญญาณ ได้แก่ เพลโต (427-347 ปีก่อนคริสตศักราช) และอริสโตเติล (384-322 ปีก่อนคริสตศักราช) ทั้ง 2 ท่านนี้เมื่ออธิบายเรื่องราวทางจิตวิทยา มักอธิบายเรื่องของจิตและวิญญาณแต่จากคำอธิบายของปราชญ์ทั้ง 2 ท่านดังกล่าวมานั้น เป็นรากฐานที่สำคัญในการศึกษาค้นคว้าต่อๆ มาเกี่ยวกับการทำงานของจิต ความจำ พฤติกรรมทางสังคม และกระบวนการคิดของมนุษย์

หลังจากความรู้ทางวิทยาศาสตร์เจริญขึ้นในยุคต่อๆ มา ความเชื่อเรื่องวิญญาณเสื่อมลง จิตวิทยาจึงเน้นศึกษาเรื่องของจิต ไม่สนใจศึกษาเรื่องของวิญญาณอีกต่อไป การศึกษาเรื่องราวของจิตเจริญขึ้นเรื่อยๆ จนถึงยุคของจอห์น ลอค (ค.ศ. 1632-1704) ปราชญ์ชาวอังกฤษ ที่เริ่มศึกษาเรื่องของจิตละเอียดขึ้นไปอีก โดยเน้น

ศึกษาที่จิตสำนึก (conscious) ซึ่งหมายถึงสภาพการรู้สึกตัวของเราที่ตระหนักในบทบาท การกระทำ และกาลเวลาขณะนั้นๆ และจอห์น ลอค ยังเน้นศึกษาธรรมชาติพฤติกรรมของมนุษย์ที่ได้รับอิทธิพลจากสภาพแวดล้อมด้วย ลักษณะการอธิบายดังกล่าว เริ่มแสดงให้เห็นความสมเหตุสมผลของศาสตร์ทางจิตวิทยา ซึ่งเข้าใกล้ความเป็นวิทยาศาสตร์มากขึ้น

กุสตาฟ เฟชเนอร์ (ค.ศ.1801-1887) นักฟิสิกส์และนักปราชญ์ชาวเยอรมันเป็นอีกผู้หนึ่งที่ทำให้จิตวิทยาเข้าใกล้ความเป็นวิทยาศาสตร์ ท่านอธิบายจิตใจของมนุษย์จากการศึกษาทดลองการสัมผัสสิ่งเร้าของบุคคล ท่านพบว่าจิตใจของมนุษย์จะเปลี่ยนแปลงได้ก็ต่อเมื่อมีสิ่งเร้าภายนอกมากระตุ้น ซึ่งก็ให้ความสำคัญกับสิ่งเร้าหรือสิ่งแวดล้อมภายนอกตัว และแสดงให้เห็นความเป็นอันหนึ่งอันเดียวกันระหว่างกายกับจิต

จอห์น บี วัตสัน (ค.ศ. 1878-1958) บิดาแห่งจิตวิทยาแผนใหม่ชาวอเมริกัน เป็นผู้ที่สำคัญต่อการทำให้จิตวิทยารุ่งเรืองและมีความเป็นวิทยาศาสตร์เต็มตัว ท่านนำวิธีการศึกษาแบบวิทยาศาสตร์มาใช้ในการศึกษาและอธิบายพฤติกรรมทางจิตวิทยา และยังเป็นผู้นำของนักจิตวิทยากลุ่มพฤติกรรมนิยมด้วย วัตสันเชื่อว่าจิตไม่มีตัวตน มองไม่เห็น ถ้าต้องการทราบจิตของใครก็ต้องศึกษาจากพฤติกรรมหรือการกระทำของผู้นั้น ซึ่งจะสะท้อนให้เห็นจิตหรือความคิดภายใน ท่านเป็นผู้ให้คำจำกัดความที่ทันสมัยว่า จิตวิทยาคือวิทยาศาสตร์ที่ศึกษาเกี่ยวกับพฤติกรรม

วิลเฮล์ม วุนด์ท์ (ค.ศ. 1872-1920) บิดาแห่งจิตวิทยาการทดลองชาวอเมริกัน ได้ตั้งห้องปฏิบัติการทางจิตวิทยาเป็นแห่งแรกที่เมืองไลป์ซิก ประเทศเยอรมัน ซึ่งเป็นจุดเริ่มต้นให้มีการศึกษาทดลองพฤติกรรมของมนุษย์ที่กว้างขวางขึ้น ส่งผลให้ศาสตร์ทางจิตวิทยามีความแพร่หลายและนำไปใช้ประโยชน์ได้หลายแง่หลายมุมในชีวิตประจำวัน

จากที่กล่าวมาเกี่ยวกับความเป็นมาของจิตวิทยา จะเห็นได้ว่าจิตวิทยายุคใหม่เริ่มในปลายคริสต์ทศวรรษที่ 19 ได้มีการศึกษาค้นคว้ากันแพร่หลายและมีการนำจิตวิทยาไปใช้ประโยชน์ในแง่มุมต่างๆ มากมาย ซึ่งการที่จะเลือกนำไปใช้ในแง่มุมใดก็ต้องเลือกโดยให้สอดคล้องกับสาขาวิชาที่เป็นมาของพฤติกรรมด้านนั้นๆ

➤ สาขาของจิตวิทยา

พฤติกรรมของมนุษย์มีหลายลักษณะ จิตวิทยาที่ศึกษาเกี่ยวกับพฤติกรรมของมนุษย์ก็มีต่างๆ กัน จึงแบ่งศาสตร์ของจิตวิทยาได้หลายสาขา ดังนี้

• จิตวิทยาที่ศึกษาพฤติกรรมทั่วไป เช่นตัวอย่างรายวิชาดังต่อไปนี้ คือ

1) จิตวิทยาทั่วไป (General Psychology) ศึกษาพฤติกรรมทั่วไปของคนปกติ เป็นพื้นฐานความรู้เรื่องพฤติกรรมสำหรับผู้ศึกษาทั่วไป และสำหรับผู้ที่จะเรียนพฤติกรรมศาสตร์เฉพาะด้านให้ลึกซึ้งต่อไป

2) จิตวิทยาสรีระ (Physiological Psychology) ศึกษาเกี่ยวกับส่วนประกอบ หน้าที่ และธรรมชาติในร่างกายมนุษย์ที่มีผลต่อการแสดงออก