

สรุปเข้ม

Life
Balance

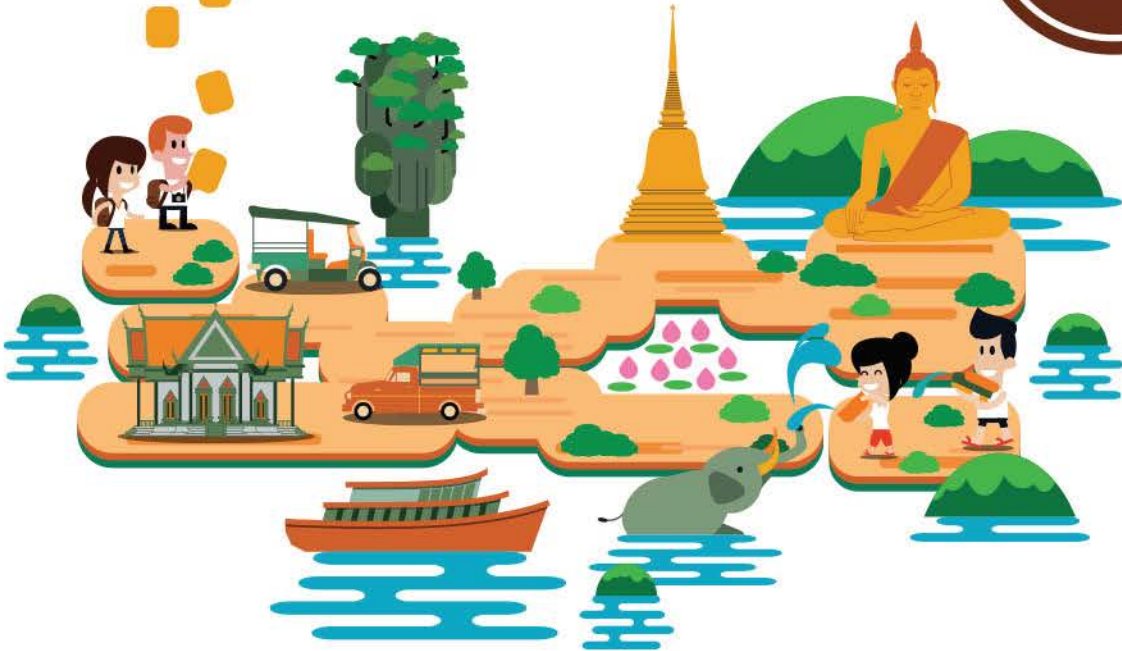
ภาษาไทย

มัธยมปลาย ฉบับสมบูรณ์

สรุปเนื้อหาภาษาไทย ม.4, ม.5 และ ม.6 อย่างครบถ้วนสมบูรณ์
พร้อมแนวข้อสอบที่ออกสอบบ่อยและเฉลยอย่างละเอียด พิเศษ O-NET, ington,
โควตา, เพิ่มเกรดในชั้นเรียน, สอบตรง และระบบใหม่ TCAS

ตัวอย่าง

มั่นใจ!!
สอบได้ชีวิตร
100%



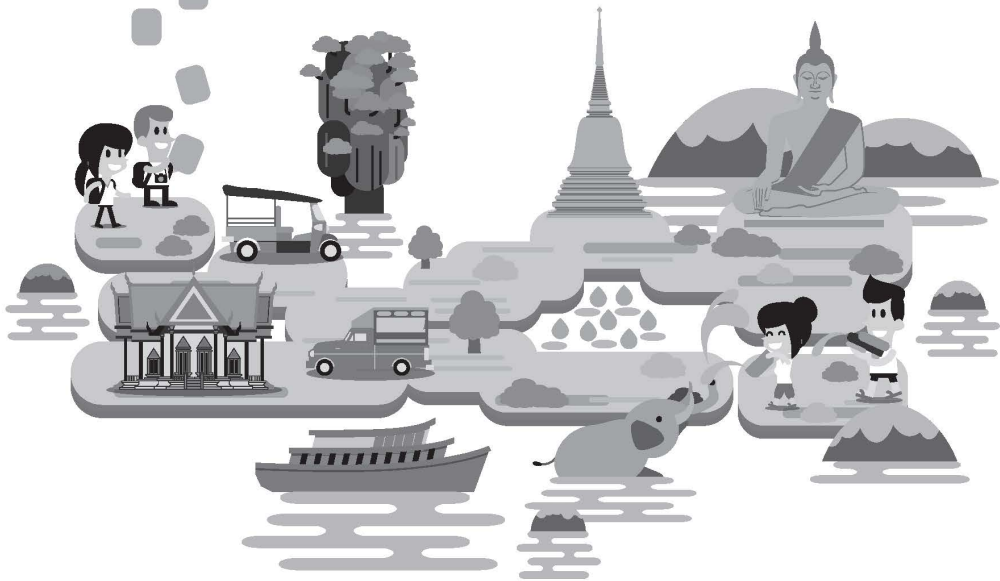
โดย เอลิมชัย แสงศรีจันทร์
ศิลปศาสตรมหาบัณฑิต มหาวิทยาลัยเชียงใหม่

สรุปเข้ม


ภาษาไทย

มัธยมปลาย ฉบับสมบูรณ์

ตัวอย่าง



สรุปเข้ม ภาษาไทย มัธยมปลาย ฉบับสมบูรณ์

ผู้เขียน	เฉลิมชัย แสงศรีจันทร์
บรรณาธิการ	รชยา นอลิทธิ
ผู้ตรวจทานและพิสูจน์อักษร	ัญญาวารินทร์ พรหมประเทศ, สมจิตต์ สมปอง
ศิลปกรรม	กานต์ชินิต ดวงสิทธิทานนท์
ISBN	978-616-381-192-9
ราคา	219 บาท
จัดทำโดย	บริษัท อินส์พัล จำกัด
	สำนักพิมพ์ Life Balance
	379/13 เอกมัยคอมเพล็กซ์ ถนนสุขุมวิท 63
	แขวงคลองตันเหนือ เขตวัฒนา กรุงเทพฯ 10110
	โทร. 08-4875-5868, 08-9200-1303
	E-mail : dp_publish@hotmail.com
	www.inspal.co.th
จัดจำหน่ายโดย	บริษัท ซีเอ็ดดูเคชั่น จำกัด (มหาชน)
	เลขที่ 1858/87-90 ถนนเทพรัตน
	แขวงบางนาใต้ เขตบางนา กรุงเทพฯ 10260
	โทร. 0-2826-8000 โทรสาร 0-2826-8999
	www.se-ed.com

ข้อมูลทางบรรณานุกรมของสำนักหอสมุดแห่งชาติ

National Library of Thailand Cataloging in Publication Data

เฉลิมชัย แสงศรีจันทร์.

สรุปเข้ม ภาษาไทย มัธยมปลาย ฉบับสมบูรณ์.-- กรุงเทพฯ : อินส์พัล, 2563.

264 หน้า.

1. ภาษาไทย -- การศึกษาและการสอน (มัธยมศึกษา). I. ชื่อเรื่อง.

495.9107

ISBN 978-616-381-192-9

สงวนลิขสิทธิ์ตามพระราชบัญญัติลิขสิทธิ์ (ฉบับเพิ่มเติม) พ.ศ. 2558 ห้ามคัดลอก ถ่ายเอกสารหรือพิมพ์ หรือนำไปเก็บไว้ในระบบที่สามารถถ่ายข้อมูลได้ไม่ว่าบางส่วนหรือทั้งหมดของหนังสือนี้ โดยไม่ได้รับอนุญาตจากทางบริษัทเป็นลายลักษณ์อักษร

คำนำ

การศึกษามีความสำคัญต่อการดำเนินชีวิตของมนุษย์ และกระบวนการเรียนรู้ที่หลากหลายได้กลายเป็นเครื่องมือสำคัญต่อการดำรงชีพ รวมทั้งยังสร้างความได้เปรียบในการประกอบอาชีพที่ต้องแข่งขันกันในทุกๆ ด้าน

หนังสือเล่มนี้รวบรวมเนื้อหาภาษาไทย ระดับชั้นมัธยมศึกษา โดยสรุปหัวข้อต่างๆ ของวิชาภาษาไทยไว้อย่างครบถ้วน เป็นหมวดหมู่ เพื่อให้เข้าใจง่ายในระยะเวลาที่มีอย่างจำกัด โดยหนังสือเล่มนี้สรุปเนื้อหาภาษาไทยระดับ มัธยมศึกษา ออกเป็น ๓ บทหลักๆ ได้แก่ หลักภาษาไทย การใช้ภาษาเพื่อการสื่อสาร และวรรณคดีไทย พร้อมการนำเสนอในรูปแบบตาราง และ Mind Map เพื่อให้เข้าใจง่าย พร้อมตัวอย่างที่หลากหลายเพื่อให้ผู้อ่านได้เข้าใจมากยิ่งขึ้น ทบทวนความเข้าใจด้วยแบบฝึกหัดท้ายบท และแนวข้อสอบท้ายเล่มที่ออกสอบบ่อย เพื่อสอบเข้าคณะต่างๆ ได้อย่างมั่นใจ

สำนักพิมพ์หวังเป็นอย่างยิ่งว่า หนังสือเล่มนี้จะเป็นประโยชน์แก่นักเรียนและผู้สนใจศึกษาค้นคว้าด้านภาษาไทยได้เป็นอย่างดี



สำนักพิมพ์ Life Balance

สารบัญ

บทที่ ๑ หลักภาษาไทย

เสียงในภาษาไทย.....	๗
คำ.....	๑๖
การสร้างคำในภาษาไทย.....	๒๗
วลี.....	๓๕
ประโยค.....	๓๙
คำไทยแท้และคำที่มาจากภาษาต่างประเทศ	๔๓
ระดับภาษา.....	๕๔
ภาษาพูด - ภาษาเขียน.....	๕๗
คำราชาศัพท์.....	๕๙
แบบฝึกหัดท้ายบท ชุดที่ ๑.....	๗๐
เฉลยแบบฝึกหัดท้ายบท ชุดที่ ๑.....	๗๔

บทที่ ๒ การใช้ภาษาเพื่อการสื่อสาร

การสื่อสาร.....	๗๙
ภาษากับการสื่อสาร.....	๘๖
การเปลี่ยนแปลงของภาษา.....	๘๙
พันธกิจของภาษา.....	๙๑
การจับใจความ.....	๙๒
ทักษะการอ่าน ทักษะการพูด ทักษะการเขียน.....	๙๗
การเขียนเรียงความ จดหมาย ประกาศ.....	๑๐๓
การย่อความ.....	๑๑๑
ภาษากับความคิด.....	๑๑๓
การอนุมาน.....	๑๑๗
การใช้ภาษาในที่ประชุม.....	๑๑๘
การโน้มน้าวใจ	๑๒๐

แบบฝึกหัดท้ายบท ชุดที่ ๒.....	๑๒๑
เฉลยแบบฝึกหัดท้ายบท ชุดที่ ๒.....	๑๒๖

บทที่ ๓ วรรณคดีไทย

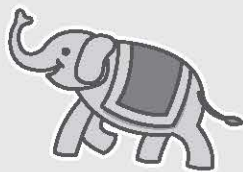
วรรณคดี.....	๑๓๑
ลักษณะของวรรณคดีไทย.....	๑๓๑
เนื้อหาในวรรณคดีไทย.....	๑๓๒
ความรู้เรื่องวรรณคดีไทย.....	๑๓๓
ประเภทของวรรณคดี.....	๑๓๘
ภาพพจน์.....	๑๔๕
กลวิธีการประพันธ์.....	๑๔๖
ตัวอย่างวรรณคดีไทย.....	๑๖๐
คุณค่าของวรรณคดีไทย.....	๑๖๗
คำประพันธ์ชนิดต่างๆ.....	๑๗๐
แบบฝึกหัดท้ายบท ชุดที่ ๓.....	๑๘๕
เฉลยแบบฝึกหัดท้ายบท ชุดที่ ๓.....	๑๘๘

แนวข้อสอบ

แนวข้อสอบ ชุดที่ ๑.....	๑๘๔
เฉลยแนวข้อสอบ ชุดที่ ๑.....	๒๐๑
แนวข้อสอบ ชุดที่ ๒.....	๒๐๖
เฉลยแนวข้อสอบ ชุดที่ ๒.....	๒๑๓
แนวข้อสอบชุดที่ ๓.....	๒๑๘
เฉลยแนวข้อสอบ ชุดที่ ๓.....	๒๒๖
แนวข้อสอบ ชุดที่ ๔.....	๒๓๒
เฉลยแนวข้อสอบ ชุดที่ ๔.....	๒๔๑
แนวข้อสอบ ชุดที่ ๕.....	๒๔๗
เฉลยแนวข้อสอบ ชุดที่ ๕.....	๒๕๖

บทที่ ๑
หลักภาษาไทย

ตัวอย่าง



บทที่ ๑ หลักภาษาไทย

เสียงในภาษาไทย

เสียงในภาษาไทย ประกอบด้วยเสียง ๓ ประเภท ได้แก่ เสียงสระ เสียงพยัญชนะ และเสียงวรรณยุกต์ ดังนี้



๑. เสียงสระหรือเสียงแท้

เสียงสระหรือเสียงแท้ คือ เสียงที่เปล่งออกมาจากลำคอโดยไม่ถูกสกัดกั้นจากอวัยวะใดๆ ในปาก มีเสียงก้องกังวาน เสียงสระในภาษาไทยมี ๒๑ รูป คือ สระเดี่ยว ๑๘ เสียง และสระประสม ๖ เสียง

- สระเดี่ยว คือ สระที่เปล่งเสียงออกมาเป็นเสียงเดียว ไม่มีเสียงอื่นประสม ได้แก่

เสียงสั้น	เสียงยาว
อะ	อา
อิ	อี
อึ	อือ
อุ	อุ
เอะ	เอ
แอะ	แอ
โอะ	โอ
เอะ	ออ
เออะ	เออ

- สระประสม (สระเลื่อน) คือ สระที่มีเสียงสระเดี่ยว ๒ ตัวประสมกัน มี ๖ เสียง ได้แก่

เสียงสั้น	เสียงยาว
เอียะ (อิ + อะ)	เอีย (อี + อา)
เอือะ (อึ + อะ)	เอือ (อือ + อา)
อัวะ (อุ + อะ)	อัว (อุ + อา)

นอกจากเสียงสระทั้ง ๒๑ เสียงนี้แล้ว ยังมีรูปสระอีก ๘ รูป ที่ไม่รวมอยู่ในเสียงสระข้างต้น เพราะมีเสียงซ้ำกับเสียงสระแท้และมีเสียงพยัญชนะสะกดประสมอยู่ด้วย เรียกว่า “สระเกิน” ได้แก่

เสียงสั้น	เสียงยาว
อำ (อะ + ม)	-
ไอ (อะ + ย)	-
ไอ (อะ + ย)	-
เอา (อะ + ว)	-
ฤ (ร + อี)	ฤา (ร + อีอ)
ฎ (ล + อี)	ฎา (ล + อีอ)

การใช้รูปสระแทนเสียงสระ

รูปสระ	ชื่อเรียกสระ
-ะ	วิสรรชนีย์
ั	ไม้หันอากาศ, ไม้ฝัด
ิ	ไม้ไตคู้
า	ลากข้าง
ุ	พินทุ์อิ
ู	ฝนทอง
ึ	พินหนู
อ	นฤคหิต, หยาดน้ำค้าง
เ	ตีนเหยียด
ะ	ตีนคู้
เ-	ไม้หน้า
เ-	ไม้ม้วน
เ-	ไม้มลาย

รูปสระ	ชื่อเรียกสระ
โ-	ไม้โ
-อ	ตัวอ
-ย	ตัวย
-ว	ตัวว
ฤ	ตัวรี
ฦ	ตัวรือ
ฦ	ตัวลี
ฦ	ตัวลือ

๒. เสียงพยัญชนะหรือเสียงแปร

เสียงพยัญชนะหรือเสียงแปร คือ เสียงที่เปล่งออกมาจากลำคอ แล้วกระทบกับอวัยวะส่วนใดส่วนหนึ่งในปาก เช่น คอ ปุ่มเหงือก ฟัน ริมฝีปาก ทำให้เสียงแปรเปลี่ยนไปเป็นเสียงพยัญชนะต่างๆ พยัญชนะไทยมี ๒๑ เสียง ๔๔ รูป

การใช้พยัญชนะ

- พยัญชนะต้นเสียง คือ พยัญชนะ ๑ ตัวอยู่ต้นคำ อาจมีสองเสียงก็ได้ แบ่งออกเป็น ๒ ประเภท คือ พยัญชนะเดี่ยว และพยัญชนะคู่ ซึ่งพยัญชนะคู่แบ่งออกเป็นอักษรควบและอักษรนำ
- เสียงพยัญชนะควบกล้ำแท้ คือ พยัญชนะ ๒ เสียงออกเสียงพร้อมกันและอยู่ตำแหน่งต้นพยางค์ เช่น

กร - กรุง, กล - กล้า, กว - กวาด

ขร - ขริม, ขล - ขลุ่ย, ขว - ขวาน

คร - ครอง, คล - คลาน, คว - ความ

ตร - ตรง, ปร - ปรับ, ปล - ปลา

พร - พร้อม, พล - เพลง

- พยัญชนะควบกล้ำไม่แท้ จะออกเพียงเสียงเดียว เช่น

จริง เสรีจ สร้อย ศรีทธา ทรง มัทรี ต้นไทร เม็ดทราย ทรุติโถม พุทรา

- **อักษรนำ** คือ เสียงพยัญชนะทั้งสองเสียงประสมกันแต่ไม่กลมกลืนกันสนิท จึงมีเสียง อะ กิ่งเสียง เช่น

สมิง ฉลอง สลบ จรวด ถนน ตลก อร่อย จมูก ตวาด ขณะ

หง, หญง, หน, หย, หร, หล, หว เป็นพยัญชนะสองตัวเรียงกัน เรียกว่า อักษรนำ ตัว ห จัดเป็นอักษรนำเช่นกัน แต่พยัญชนะต้นออกเสียงร่วมกันสนิท ทำให้เสียงที่สองสูงกว่าเดิม เช่น ห้วนไหว, หมี่, หมวย, ออย่า, หยอก, หงอนไก่, หลับ, หมึง, เหงา, หลง เป็นต้น

- **พยัญชนะท้ายเสียง** คือ พยัญชนะท้ายคำหรือท้ายพยางค์ที่เรียกว่ามาตราตัวสะกดมี ๙ เสียง ถ้าพยางค์ใดไม่มีหน่วยเสียงพยัญชนะท้ายพยางค์ (ตัวสะกด) เรียกว่าพยางค์นั้นอยู่ในมาตราแม่ ก กา

ลำดับ	มาตราตัวสะกด	ตัวสะกด	ตัวอย่าง
๑.	แม่ ก กา	พยางค์ที่ไม่มีเสียงพยัญชนะท้ายพยางค์	คูหา นารี ฟ้า พายุ เคมี
๒.	แม่ กก	ก ข ค ฅ	กระจก สุนัข วิหค เมฆ
๓.	แม่ กง	ง	บั้งยาง กางเกง เควียงคว้าง
๔.	แม่ กด	ด ฎ ต ฏ จ ฌ ช ฌ ศ ษ ส ท ฐ ถ ฒ ฐ ฑ	ตลาด มงกุฏ อัดตา ปรากฎ สัจจะ เพชร ก๊าซ ประกาศ พิเศษ สหัช มารยาท พุศ อุโบสถ วัฒนธรรม อัฐ ครูฑ
๕.	แม่ กน	น ณ ญ ร ล ฬ	พาน คำนำณ ผลาญ เณร ศील ปลาฉฬ
๖.	แม่ กบ	บ ป ภ พ ฝ	ระบบ รูป พิภพ ยีราฟ
๗.	แม่ กม	ม	มะยม บรรทม ควบคุม สะสม
๘.	แม่ เกย	ย	ขลุ่ย พราย โรอย เลื่อย เซลย
๙.	แม่ เกอว	ว	ดาว ว่าว เขี้ยว แฉว เตี้ยว



Tips : พยัญชนะที่เป็นตัวสะกดไม่ได้ ได้แก่ ผ ฝ ฉ ฒ ห อ ฮ

๓. เสียงวรรณยุกต์หรือเสียงดนตรี

เสียงวรรณยุกต์หรือเสียงดนตรี คือ เสียงที่มีระดับสูง-ต่ำ ทำให้ความหมายของคำเปลี่ยนไป เสียงวรรณยุกต์ในภาษาไทยมี ๔ รูป ๕ เสียง ดังนี้

เสียงวรรณยุกต์	รูปวรรณยุกต์	ระดับเสียง	ตัวอย่าง	หมายเหตุ
สามัญ	-	ปานกลาง มีระดับเสียงคงที่ 	ปิ่น มอง คลำ	ไม่มีรูปวรรณยุกต์
เอก	'	ต่ำสุด มีเสียงคงที่สม่ำเสมอ 	ป่า สุก เปล่ง ขำ	บางคำไม่มีรูปวรรณยุกต์
โท	ˊ	ตอนต้นเป็นเสียงสูง ปลายเสียงเปลี่ยน ระดับเป็นเสียงต่ำ 	ป่า จำ มาก	บางคำมีรูปวรรณยุกต์กำกับ แต่บางคำไม่มีรูปวรรณยุกต์กำกับ
ตรี	ˋ	เสียงสูง 	โต๊ะ จะ รัก ม้า คำ เล้า ชื้อ	บางคำมีรูปวรรณยุกต์กำกับ และบางคำใช้รูปวรรณยุกต์โท แต่มีเสียงวรรณยุกต์ตรี
จัตวา	ˏ	ตอนต้นเสียงต่ำ ตอนปลายเสียงเปลี่ยน เป็นระดับเสียงที่สูงขึ้น 	แป้ว ก้วยเตี้ยว หวาน หลาน หงาย	บางคำมีรูปวรรณยุกต์กำกับ กำกับ แต่บางคำไม่มีรูปวรรณยุกต์กำกับ

หลักการผันเสียงวรรณยุกต์

ในการผันเสียงวรรณยุกต์จำเป็นต้องมีความรู้เรื่องไตรยางศ์ (อักษร ๓ หมู่) และเรื่องคำเป็นคำตายพอสังเขป ดังนี้

๑. ไตรยางศ์ คือ การจัดพยัญชนะไทยทั้ง ๔๔ รูป แบ่งเป็น ๓ หมู่เพื่อให้สะดวกในการผันอักษร ดังนี้

อักษรสูง

ข ฃ ฉ ฐ ถ ผ ฝ ศ ษ ส ห

อักษรกลาง

ก จ ฎ ฏ ด ต บ ป อ

อักษรต่ำ

ค ฅ ฆ ง ช ฌ ฎ ฎ ฏ ณ ด ถ ท น บ ป ผ ฝ พ ฟ ภ ม ร ฤ ล ฦ ว ศ ษ ส ห ฬ อ ฮ ฯ ะ ั

๒. คำเป็น คือ คำที่ประสมกับสระเสียงยาวในแม่ ก กา เช่น นี้ ล้า ไกล เมื่อ และคำที่สะกดในแม่กง กน กม เกย เกอว เช่น กรง บิน กรรม เคย ปลิว รวมทั้งคำที่ประสมด้วยเสียงอำ ไอ ไอ เอา เช่น ล้า ไย ไม่ เรา

๓. คำตาย คือ คำที่ประสมด้วยสระเสียงสั้นในแม่ ก กา เช่น มะระ เตะ เละทะ เยอะเยะ และคำที่สะกดในแม่กก กต กบ เช่น พรก ลด ดับ

การผันวรรณยุกต์ของอักษรต่ำคำตายมีข้อที่สังเกตได้ว่า อักษรต่ำคำตาย สระเสียงสั้น และอักษรต่ำคำตาย สระเสียงยาว จะมีพื้นเสียงต่างกัน ดังแสดงในวิธีผันเสียงวรรณยุกต์ต่อไปนี้

ลักษณะพยางค์	สามัญ	เอก	โท	ตรี	จัตวา	
อักษรสูง	คำเป็น	-	ข่า ฝ่า ส่อง	ข้า ฝ้า ส็อง	-	ขา ฟา สอง
	คำตาย	-	หะ ฝัด ขาด	ห๊ะ ฝึด ข้าด	-	-
อักษรกลาง	คำเป็น	ปา อัน จาง	ป่า อัน จ่าง	ป้า อัน จ้าง	ป๊า อัน จ้าง	ป๋า อัน จ่าง
	คำตาย	-	จะ ดັบ อาบ	จ๊ะ ดັบ อ้าบ	จ๊ะ ดັบ อ้าบ	จ๊ะ ดັบ อ้าบ

ลักษณะพยางค์		สามัญ	เอก	โท	ตรี	จัตวา
อักษรต่ำ	คำเป็น	โลน โพน แวน	-	โล่น โพน แวน	โล้น โพน แวน	-
	คำตาย สระเสียงสั้น	-	-	คะ นะ	คะ นะ	-
	คำตาย สระเสียงยาว	-	-	มาก เร็ด	มำก เร็ด	-

อักษรกลางผันได้ครบทั้ง ๕ เสียง ขณะที่อักษรสูงและอักษรต่ำไม่สามารถผันครบ ๕ เสียงได้ ทั้งยังมีรูปและเสียงไม่ตรงกัน แต่มีวิธีผันอักษรสูงและอักษรต่ำให้ครบ ๕ เสียง ได้ดังนี้

๑. อักษรต่ำที่มีเสียงคู่กับอักษรสูง สามารถผันคู่กันได้ดังนี้

อักษร	เสียงวรรณยุกต์				
	สามัญ	เอก	โท	ตรี	จัตวา
สูง	-	ผ่า	น้ำ	-	ผา
ต่ำ	ชา	-	ฆ่า	ซ้ำ	-

๒. อักษรต่ำที่ไม่มีเสียงคู่กับอักษรสูง สามารถผันให้ครบ ๕ เสียงได้โดยใช้ ห นำ หรือ อ นำ ดังนี้

อักษร	เสียงวรรณยุกต์				
	สามัญ	เอก	โท	ตรี	จัตวา
ห นำ	นา	หน้า	หน้า	น้ำ	หนา
อ นำ	ยู	อยู่	อยู่	ยู่	หยู

การใช้รูปวรรณยุกต์ มีหลักการใช้ดังนี้

- วางเหนือพยัญชนะต้นที่เป็นพยัญชนะเดี่ยว เช่น
ตุ๊กแก ป่า ส่ง เป็นต้น
- พยัญชนะต้นที่เป็นพยัญชนะเดี่ยวที่มีรูปสระเหนือพยัญชนะนั้นให้วางรูปวรรณยุกต์เหนือสระ เช่น
หิ้ว ตั่ง อิ่ม เป็นต้น
- ถ้าพยัญชนะต้นเป็นพยัญชนะควบกล้ำ ให้วางรูปวรรณยุกต์เหนือพยัญชนะต้นตัวที่สอง เช่น
ขว้าง คล่อง หนุ่ม เป็นต้น
- ถ้าพยัญชนะต้นเป็นอักษรควบกล้ำ อักษรนำ มีสระเหนือพยัญชนะต้น ให้วางรูปวรรณยุกต์เหนือสระที่พยัญชนะต้นตัวที่สอง เช่น
เปรี้ยว กริ่ง ห้วน เป็นต้น

พยางค์

พยางค์ คือ เสียงที่เปล่งมาออกครั้งหนึ่งๆ โดยเสียงนั้นจะมีความหมายหรือไม่มีความหมายก็ได้ ซึ่งเสียงที่เปล่งออกมา ๑ ครั้ง เรียกว่า ๑ พยางค์ หรือถ้าเปล่งเสียงออกมา ๒ ครั้ง เรียกว่า ๒ พยางค์ เช่น

กรรมวิธีการ	อ่านว่า	กำ - มา - ที - กาน	มีจำนวน ๔ พยางค์
ขะมุกขะมอม	อ่านว่า	ชะ - มุก - ชะ - มอม	มีจำนวน ๔ พยางค์
คนธรรพ์	อ่านว่า	คน - ทัน	มีจำนวน ๒ พยางค์
จรด	อ่านว่า	จะ - หรด	มีจำนวน ๒ พยางค์
เสถียรภาพ	อ่านว่า	สะ - เถียน - ระ - พาบ	มีจำนวน ๔ พยางค์
เศรษฐกิจ	อ่านว่า	เสด - ละ - กิจ	มีจำนวน ๓ พยางค์
ทฤษฎี	อ่านว่า	ทริด - ละ - ดี	มีจำนวน ๓ พยางค์
กฤษฎีกา	อ่านว่า	กริด - ละ - ดี - กา	มีจำนวน ๔ พยางค์
พฤศจิกายน	อ่านว่า	พริต - ละ - จิ - กา - ยน	มีจำนวน ๕ พยางค์
ทุติยสุรทิน	อ่านว่า	ทุ - ตี - ละ - สุ - ละ - ทิน	มีจำนวน ๖ พยางค์

คำ คือ หน่วยของภาษาที่สื่อถึงความหมาย ซึ่งประกอบด้วยพยางค์หนึ่งพยางค์หรือมากกว่า ปกติแล้วในแต่ละคำจะมีรากศัพท์ของคำแสดงถึงความหมายและที่มาของคำนั้น โดยการนำคำหลาย คำมาประกอบกันจะทำให้เกิดวลีหรือประโยคซึ่งใช้สื่อความหมายให้ชัดเจนมากยิ่งขึ้น

ชนิดของคำ

คำในภาษาไทยมี ๗ ชนิด ดังนี้

๑. คำนาม
๒. คำสรรพนาม
๓. คำกริยา
๔. คำวิเศษณ์
๕. คำบุพบท
๖. คำเชื่อม
๗. คำอุทาน

๑. คำนาม

คำนาม คือ คำที่ทำหน้าที่เป็นชื่อของสิ่งของใดๆ เช่น สิ่งมีชีวิต วัตถุ สถานที่ การกระทำ คุณสมบัติ สถานะ อากาศ หรือแนวคิด เป็นคำที่ใช้เป็นประธานหรือกรรมของประโยค บางครั้งก็ใช้ขยายคำนามด้วยกันได้

ชนิดของคำนาม แบ่งออกเป็น ๕ ชนิด ดังนี้

๑. สามานยนาม หรือเรียกว่าคำนามทั่วไป คือ คำนามที่ใช้เป็นคำเรียกสิ่งต่างๆ โดยทั่วไป ไม่ชี้เฉพาะเจาะจง เช่น

- นักเรียนกินอาหารเช้า
- กวางเดินอยู่ในกรง
- วัวตัวนี้ให้นมเยอะมาก
- ตำรวจนั่งอยู่ใต้ต้นไม้

๒. วิสามานยนาม หรือเรียกว่าคำนามเฉพาะ คือ คำนามที่ใช้เรียกชื่อเฉพาะของคน สัตว์ หรือสถานที่ เป็นคำเรียกเจาะจงลงไปว่า เป็นใครหรือเป็นอะไร เช่น

- ศาลเจ้าเขียนแปะโรงสีนี้้อยู่ที่ปทุมธานีนี้เอง ตั้งอยู่ที่วัดศาลเจ้า ต.บ้านกลาง อ.เมือง ปทุมธานี จ.ปทุมธานี
- ศาลเจ้าพ่อเสือตั้งขึ้นในรัชสมัยพระบาทสมเด็จพระนั่งเกล้าเจ้าอยู่หัว (รัชกาลที่ ๓)
- ทุเรียนนนท์มีเนื้อละเอียด นุ่ม รสชาติอร่อย เพราะดินในแถบนี้เป็นดินเหนียวที่มีธาตุอาหารของพืชอย่างสมบูรณ์ ซึ่งแตกต่างจากดินบริเวณอื่นๆ ที่มีการปลูกทุเรียน จึงทำให้ทุเรียนนนท์มีเนื้อละเอียดและรสชาติดีมาก
- ร่ายยาวมหาเวสสันดรชาดก เป็นพระนิพนธ์ในสมเด็จพระมหาสมณเจ้า กรมพระปรมานุชิตชิโนรส

๓. สมุหนาม คือ คำนามที่ทำหน้าที่แสดงหมวดหมู่ของคำนามทั่วไป และคำนามเฉพาะ เช่น

- คณะทัวร์ แวะเยี่ยมชมพิพิธภัณฑ์หุ่นขี้ผึ้ง
- บริษัท หลักทรัพย์ ไทยพาณิชย์ จำกัด เป็นหนึ่งในบริษัทหลักทรัพย์ชั้นนำของประเทศไทย

๔. ลักษณะนาม คือ คำนามที่บอกลักษณะของคำนาม เพื่อแสดงรูปลักษณะ ขนาด ปริมาณของคำนามนั้นให้ชัดเจน เช่น บ้าน ๑ หลัง, โต๊ะ ๕ ตัว คำว่า หลัง และ ตัว เป็นลักษณะนาม

๕. อากาณนาม คือ คำนามที่เป็นชื่อกริยาอาการ เป็นสิ่งที่เป็นนามธรรม ไม่มีรูปร่าง มักมีคำว่า “การ” และ “ความ” นำหน้า เช่น การกิน การเดิน การพูด การอ่าน การเขียน ความรัก ความดี ความคิด ความฝัน เป็นต้น

หน้าที่ของคำนาม	
๑.	ทำหน้าที่เป็นประธานของประโยค
๒.	ทำหน้าที่เป็นกรรมหรือผู้ถูกกระทำ
๓.	ทำหน้าที่ขยายนาม เพื่อทำให้นามที่ถูกขยายชัดเจนขึ้น
๔.	ทำหน้าที่เป็นส่วนสมบูรณ์หรือส่วนเติมเต็ม
๕.	ใช้ตามหลังคำบุพบทเพื่อทำหน้าที่บอกสถานที่ หรือขยายกริยาให้มีเนื้อความบอกสถานที่ชัดเจนขึ้น
๖.	ใช้บอกเวลาโดยขยายคำกริยาหรือคำนามอื่น
๗.	ใช้เป็นคำเรียกขานได้

๒. คำสรรพนาม

คำสรรพนาม คือ คำที่ใช้แทนคำนามในประโยค โดยใช้คำสรรพนามเพื่อจะได้ไม่ต้องกล่าวคำนามนั้นซ้ำอีก

ชนิดของคำสรรพนาม แบ่งออกเป็น ๗ ชนิด ดังนี้

๑. สรรพนามที่ใช้ในการพูด (บุรุษสรรพนาม) คือ สรรพนามที่ใช้ในการพูดสื่อสารกัน ระหว่างผู้ส่งสาร (ผู้พูด) ผู้รับสาร (ผู้ฟัง) และผู้ที่กล่าวถึง มี ๓ ชนิด ดังนี้

สรรพนามบุรุษที่ ๑	สรรพนามบุรุษที่ ๒	สรรพนามบุรุษที่ ๓
ใช้แทนผู้ส่งสาร (ผู้พูด)	ใช้แทนผู้รับสาร (ผู้ฟังหรือผู้ที่พูดด้วย)	ใช้แทนผู้ที่กล่าวถึง
ฉัน ดิฉัน ผม ข้าพเจ้า เราหนู	ท่าน คุณ เธอ แก ไต่เท้า	ท่าน เขา มัน เธอ แก

๒. สรรพนามที่ใช้เชื่อมประโยค (ประพันธสรรพนาม) คือ สรรพนามที่ใช้แทนคำนามหรือสรรพนามที่อยู่ข้างหน้าและต้องการจะกล่าวซ้ำอีกครึ่งหนึ่ง นอกจากนี้ยังใช้เชื่อมประโยคสองประโยคเข้าด้วยกัน เช่น

- รถที่ฟันสีขาวยังเป็นรถของเธอ (ที่ แทน รถ เชื่อมประโยคที่ ๑ รถทาสีขาวย กับ ประโยคที่ ๒ รถของเธอ)

๓. สรรพนามบอกความซ้ำซ้ำ (วิภาคสรรพนาม) คือ สรรพนามที่ใช้แทนคำนามที่อยู่ข้างหน้าเมื่อต้องการกล่าวซ้ำ โดยที่ไม่ต้องกล่าวคำนามนั้นซ้ำอีก และเพื่อแสดงความหมายแยกออกเป็นส่วนๆ ได้แก่คำว่า บ้าง ต่าง กัน

- นักเรียนต่างช่วยกันทำความสะอาดห้องเรียน

๔. สรรพนามชี้เฉพาะ (นิยมสรรพนาม) คือ สรรพนามที่ใช้แทนคำนามที่กล่าวถึงที่อยู่เพื่อระบุให้ชัดเจนยิ่งขึ้น ได้แก่คำว่า นี่ นั้น โน่น ไฉน

- นี่เป็นปากกาที่น้องชอบมากที่สุด

๕. สรรพนามบอกความไม่เจาะจง (อนิยมสรรพนาม) คือ สรรพนามที่ใช้แทนคำนามที่กล่าวถึงโดยไม่ต้องมีการคำตอบ ไม่ชี้เฉพาะเจาะจง ได้แก่คำว่า ใคร อะไร ที่ไหน ผู้ใด สิ่งใด ใครๆ อะไรๆ ใดๆ

- ใครใครก็ชอบความสวยงามของธรรมชาติ

๖. **สรรพนามที่เป็นคำถาม (ปฤจฉาสรรพนาม)** คือ สรรพนามที่ใช้แทนคำนามเป็นคำถาม ได้แก่คำว่า ใคร อะไร ไหน ผู้ใด

- นิตาเลือกเรียนต่อคณะอะไร

๗. **สรรพนามที่เน้นตามความรู้สึกของผู้พูด** สรรพนามชนิดนี้ใช้หลังคำนามเพื่อบอกความรู้สึกของผู้พูดที่มีต่อบุคคลที่กล่าวถึง

- คุณตาท่านเป็นคนใจดีและมีเมตตาดีมาก

หน้าที่ของคำสรรพนาม	
๑.	ทำหน้าที่เป็นประธานของประโยค
๒.	ทำหน้าที่เป็นกรรมของประโยค
๓.	ทำหน้าที่เป็นส่วนเติมเต็ม
๔.	ทำหน้าที่ตามหลังบุพบท

๓. คำกริยา

คำกริยา คือ คำที่ใช้บ่งบอกถึงการกระทำ ท่าทาง อากาาร และสภาพของสิ่งต่างๆ เช่น เดิน วิ่ง ร้อนหนาว

ชนิดของคำกริยา แบ่งออกเป็น ๔ ชนิด ดังนี้

๑. **อกรรมกริยา** คือ กริยาที่ไม่ต้องมีกรรมมารับ เช่น
 - เขาเดินเร็วมาก, เขาวิ่ง
๒. **สกรรมกริยา** คือ กริยาที่ต้องมีกรรมมารับ เช่น
 - ฉันกินขนมปังทุกเช้า
 - เขามองผู้หญิงคนที่นั่งอยู่ใต้ต้นไม้
๓. **กริยาอาศัยส่วนเติมเต็ม (วิกตรรถกริยา)** คือ คำกริยาที่ต้องมีคำมาประกอบเพื่อให้ได้ความหมายที่สมบูรณ์ แต่คำที่ตามมานั้นไม่ใช่กรรม ได้แก่คำว่า เป็น เหมือน คือ คล้าย เช่น
 - คนขยันคือผู้มีเกียรติ
 - คนอ่านหนังสือเป็นคนฉลาด
๔. **กริยาช่วย (กริยานูเคราะห์)** คือ กริยาที่ใช้ประกอบหรือช่วยกริยาหลักของประโยค อาจประกอบข้างหน้าหรือข้างหลังก็ได้ ได้แก่คำว่า อย่า จะ คง ถูก เช่น