

๑๕๗

ผลงานเรื่องใหม่จากผู้เขียน กาหมมรทีก

# บัลลังก์ลูกไม้

ปราปต์

## บัลลังก์ลูกไม้

จัดพิมพ์โดย

อรุณ

ในเครือบริษัทอมรินทร์พริ้นติ้ง แอนด์ พับลิชชิ่ง จำกัด (มหาชน)  
378 ถนนชัยพฤกษ์ (บรมราชชนนี) เขตตลิ่งชัน กรุงเทพฯ 10170  
โทรศัพท์ 0-2422-9999 ต่อ 4964, 4969 E-mail: info@amarin.co.th

สงวนลิขสิทธิ์หนึ่งเล่มหนึ่งตามพระราชบัญญัติ (ฉบับเพิ่มเติม) พ.ศ. 2558  
ห้ามคัดลอกเนื้อหา ภาพประกอบ รวมทั้งดัดแปลงเป็นแบบอื่นกึ่งเสียง ดัดวีดิทัศน์  
หรือเผยแพร่ด้วยรูปแบบและวิธีการอื่นใดก่อนได้รับอนุญาต

พิมพ์ครั้งแรก มีนาคม 2563

ข้อมูลทางบรรณานุกรมของศูนย์ข้อมูลอมรินทร์

ปราชต์.

บัลลังก์ลูกไม้ / ปราชต์. เขียน - กรุงเทพฯ: อรุณ อมรินทร์พริ้นติ้ง แอนด์  
พับลิชชิ่ง, 2563.

(10), 838 หน้า. (นวนิยาย ลำดับที่ 390).

1. นวนิยายไทย. I. ชื่อเรื่อง. II. ชื่อชุด.

นว ๒4๒6

DDC 823.913

ISBN 978-618-18-3508-8

เจ้าของ ผู้พิมพ์/ผู้โฆษณา บริษัทอมรินทร์พริ้นติ้ง แอนด์ พับลิชชิ่ง จำกัด (มหาชน)  
กรรมการผู้อำนวยการใหญ่ วรดิฐ อุทะกะพันธุ์ บัญรุ่งโรจน์ • กรรมการผู้จัดการ อุษณีย์ วิรัตน์พันธ์  
ที่ปรึกษาสายงานสำนักพิมพ์ในเครือ อองอาจ จิระอร • บรรณาธิการฝ่ายการ ลีริกาณ์ ผลงาม  
ผู้จัดการสำนักพิมพ์ รัฐวรรณ พัฒนรัชชตูล

บรรณาธิการ นฤมล อิทธิวิวัฒน์ • บรรณาธิการประสานงาน วริศรา บุญณะ  
ศิลปกรรม ชินวัชร ยศศิริพันธุ์ • คอมพิวเตอร์ นางนุช ศรีสุขโช • พิสูจน์อักษร สุนทรีย์ ไกรวิจิตร

แยกสีและพิมพ์ที่

สายธุรกิจโรงพิมพ์ บริษัทอมรินทร์พริ้นติ้ง แอนด์ พับลิชชิ่ง จำกัด (มหาชน)  
376 ถนนชัยพฤกษ์ (บรมราชชนนี) เขตตลิ่งชัน กรุงเทพฯ 10170  
โทรศัพท์ 0-2422-9000, 0-2882-1010

จัดจำหน่ายโดย

บริษัทอมรินทร์โปรดักชั่นแอนด์ จำกัด

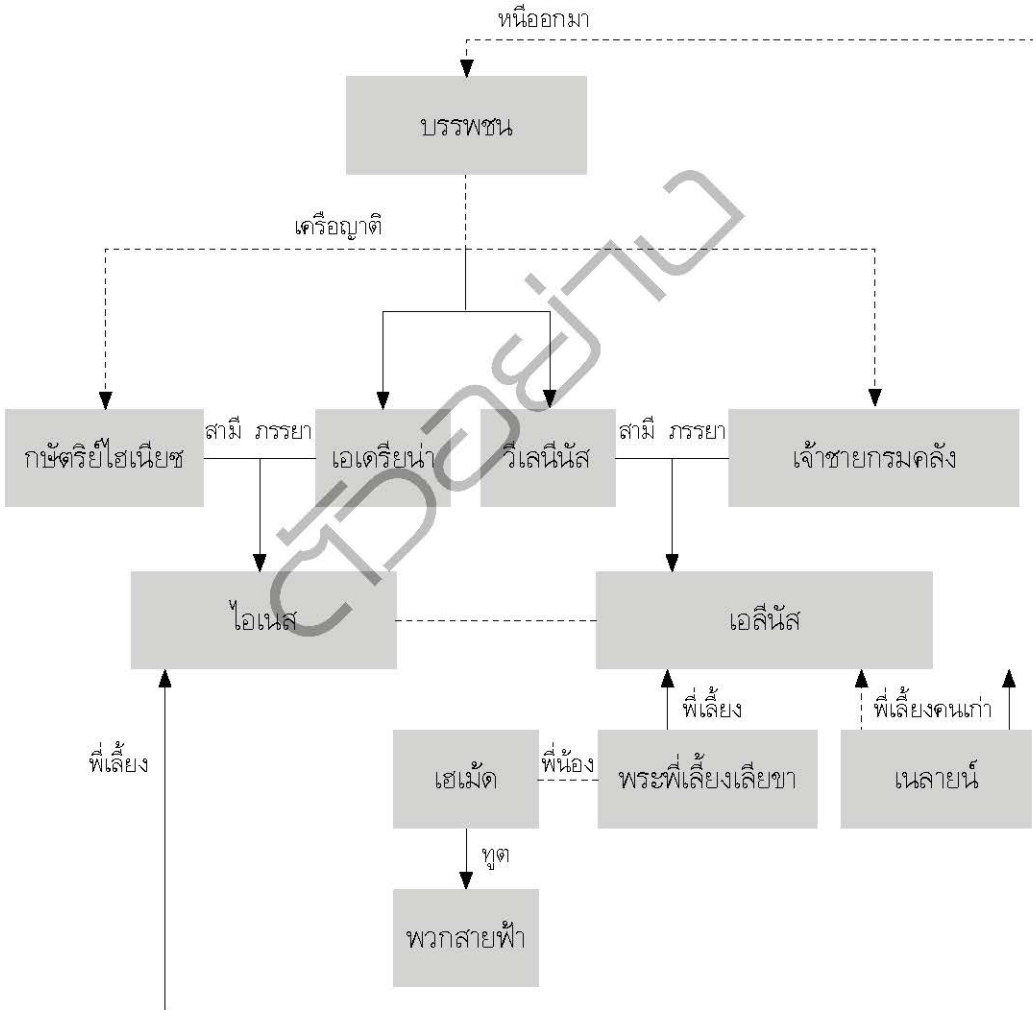
108 หมู่ที่ 2 ถนนบางกรวย-จตุรนต์ ตำบลมหาสวัสดิ์ อำเภอบางกรวย จังหวัดนนทบุรี 11130  
โทรศัพท์ 0-2423-9999 Homepage: <http://www.nainn.com>

ราคา 495 บาท

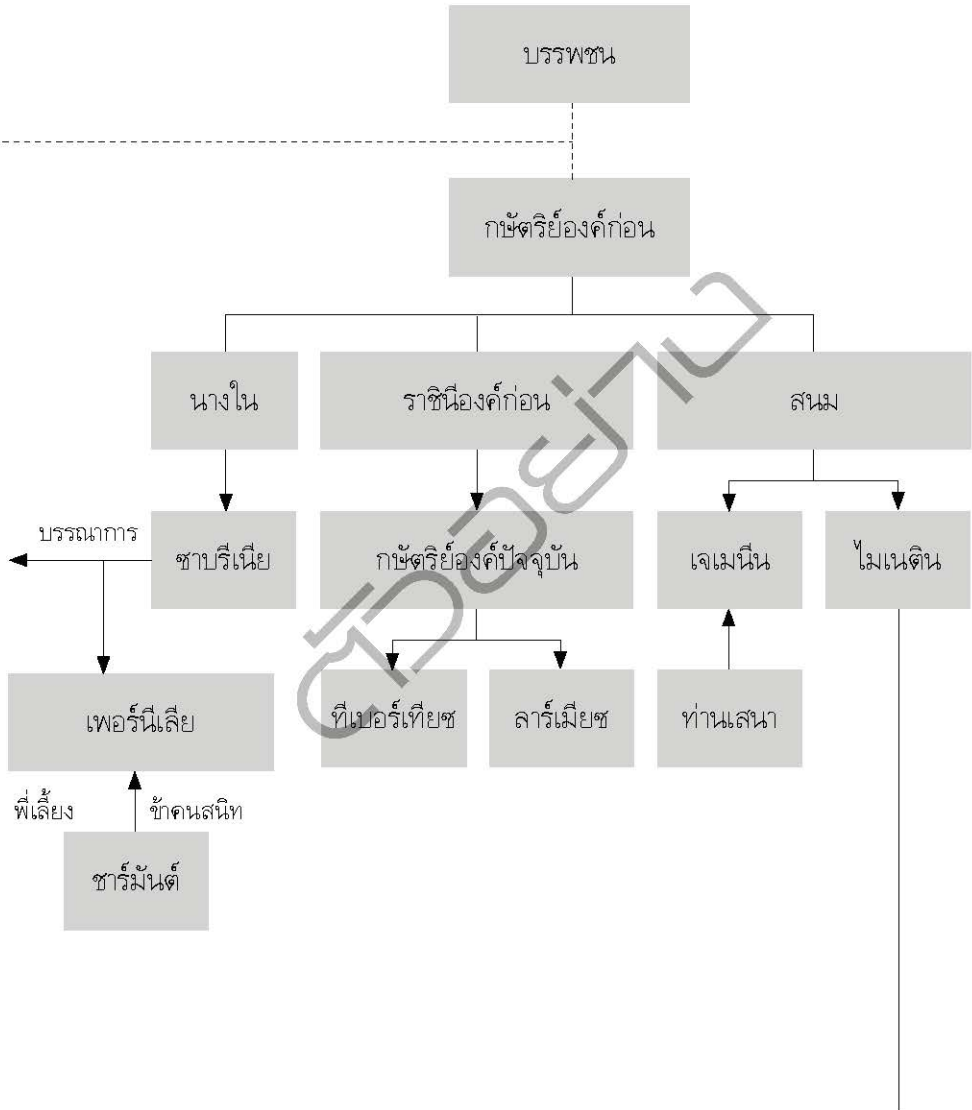
สนใจสั่งซื้อหนังสือจำนวนมาก

Usadada ☎ 08-5661-4621

# อะแลมเบอร์ก



# บุเลนเรียว



# - อารัมภบท -



เสียงควบกุกก้องทั่วห้องอุทยานชั้นในนั้นเกิดแต่อัศจรรย์ประเปรียว ความเร็วทำให้แทบเห็นเป็นเพียงวัตถุสีตามะเมื่อมาจากการสะท้อนแดดจัด ฝีเท้ามั่นคงคือพลังอันส่งต่อจากดวงจิตมุ่งมาดของผู้คุมบังคับเบื้องหลัง

ร่างเพรียวสูง ทว่าคงเคำแก้ง้างอย่างวัยระดับรุ่นเอนไปเบื้องหน้าจนท่อนบนแทบแนบเป็นเนื้อเดียวกับส่วนแฉงคอของพาหนะคู่ใจ สายตามุ่งแทบไม่กะพริบ บังชัดถึงความต่างระหว่างเจ้าตัวกับคนวัยเดียวกัน

ประกายเริงโรจน์ยิ่งสะท้อนแรงปรารถนา ครั้นพุ่มไม้อันถูกตัดเรียบเป็นทรงเหลี่ยมสูงเกือบเอวเคลื่อนใกล้เข้ามาทุกขณะ

“ฝ่าบาท!”

เสียงอุทานดังจากผู้ถวายการฝึกสอนทรงม้าโดยปราศจากอานเป็นวันแรก คนอุทานยืนอยู่ข้างเส้นทาง รวมด้วยเหล่าบริวารที่ยืนตัวเกร็งกันทั้งแถบ

สังหรณ์ถึงความตั้งพระทัยของผู้เป็นศิษย์นั้นเปรียบเสมือนคลื่นแรกเริ่มยังเป็นระลอกริ้วผะแผ่ว ต่อเมื่อเพลผ่าน ความคล่องแคล่วและการเรียนรู้รวดเร็วจนน่าประหลาดใจก็ก่อคลื่นลูกใหญ่ยิ่งขึ้น ราชครูเฝ้าจับตาด้วยความระทึกทักวัน ถึงจะทรงบังคับม้าได้ในเวลาเพียงไม่นาน แต่ก็คงไม่มีพระทัยถึงขนาดจะ--

คลื่นม้วนตัวโถมกระแทกผู้คิดโดยพลัน!

อาชาทรงควบตะบึงใกล้ถึงแนวไม้พุ่มนั้นเพียงเสี้ยวจิตใจ!

“ให้ตาย...ให้ตายสิ!”

ผู้ถวายการสอนถึงกับหน้าซีด กำลังจะก้าวไปห้าม ทว่าทันทีที่เท้าแรก  
สะอึกไป ร่างกายก็กลับต้องขงัก

ท่อนแขนใหญ่ของคนเคียงข้างยกขวางแทนคำสั่ง *หยุด!*

ราชครูหันมองด้วยสายตาตระหนกถึงตำหนิ ไม่อยากเชื่ออีกฝ่ายจะ  
ปล่อยให้เป็นอย่างนี้ได้ และยังไม่ใช่เมื่อเจ้าตัวกลับยังหยัดกายนิ่ง นอกจาก  
ไม่ลดท่อนแขน สายตากลับทอดจับภาพเบื้องหน้าด้วยความพึงใจด้วยซ้ำ!

อาซาหือตะบึงเกือบถึงแนวไม้ ท่อนพระกรของผู้ทรงรั้งแผงค่อนั้นไว้  
ในที่ที่สุดมำกดหน้าลาดแรงต้านอากาศ ดินคู่หน้ายกลอย...และลอยขึ้นจนข้าม  
แนวพุ่มนั้นได้ ก่อนแตะพื้นอีกฝั่งอันเป็นทางหินอัดเรียบแล้วควบต่อไปโดย  
ไม่ผ่อนจิ้งหะลง!

คนลื่นถึงกับอ้าปากเป็นรอยยิ้มค้างแทบไม่เชื่อสายตา

ขณะเดียวกัน เนตรมุ่มมันของผู้ทรงเบี่ยงหลังอาซาก็เปี่ยมประกาย  
ภาคภูมิ

ทว่าฉับพลันนั่นเอง สิ่งซึ่งเจ้าชายพระองค์น้อยมิทรงคาดกลับอุบัติ

เพราะเป็นทางสำหรับนางพระกำนัลก้าวเลียบเขตอุทยานโดยเฉพาะ  
ช่องทางปูหินตัดเรียบนั้นจึงค่อนข้างแคบเป็นทวน เสี้ยวอดีตใจทางแคบกลับ  
มีอะไรบางอย่าง...ละม้ายขุยมุ้าประดับลูกไม้...ปลิว...ไผ...หรือกลิ้ง...หรือ  
ด้วยกิริยาอันใดก็ตามแต่ มันเคลื่อนเข้ามากองขวางทางเสด็จว่องไว ห่าง  
เบี่ยงพักรัดไปไม่ถึงสองช่วงฝีเท้ามาด้วยซ้ำ!

ระยะเคลื่อนใกล้ฉับไวจนตั้งองค์ไม่ติด หากเพราะยังทรงประคองสติ  
อยู่ สายเนตรไวและแม่นยำจึงสังเกตได้

หาใช่เพียงขุยมุ้า...

ในขุยมุ้ายังมีดวงหน้าน้อย เผือดซี้ดอย่างหวาดกลัวสุดขีดกัมมุต

นั่นคือเด็ก *เด็กผู้หญิง!*

พระหัตถ์ที่ขยำนแผงคอบอยู่รีบั้งมาด้านหลังรวดเร็ว รุนแรง ผลคือ  
อาซาตระหนกผงะ มันยกสองขาหน้าขึ้น เอี้ยวพ้นจากร่างน้อยในกองผ้านั้น

หูดหวิด!

ทว่าจังหวะที่เสียไปส่งผลร้ายต่อการทรงตัว

ม้าหายพลิก

วรวงศ์เกาะไม้ติดลอยควะคว้าง

วินาทีที่ทรงพยายามชักพระกรป้องพักตร์ก่อนกระแทกพื้นหินอัด  
เจ้าชายพระองค์น้อยทรงพบว่าท่ามกลางกองขยุ้มผ้า ที่อนเซนสองข้างของ  
เด็กหญิงกางเป็นวงล้อม

กึ่งกลางมีลูกนกตัวหนึ่งขยับปีกโผ

มันอ่อนแอจนไม่อาจออกเสียงร้อง

...

ศรีอยุธยา



**แดดสดกระจ่างทอลอด** เข้ามาทางช่องแกลกรูกระจก  
หากทอดสายตาออกไปจากมุขแปดเหลี่ยมจะพบอุทยานเขียวขจีประดับ  
ดอกดวงแห่งพฤกษชาติหลากสีนานาพรรณอยู่เบื้องล่าง

ตึกด้านที่เป็นที่ประทับส่วนพระองค์ของผู้ทรงศักดิ์และอำนาจสูงสุด  
ในแผ่นดินใต้ฟ้าครามแห่งนี้ ไม่ปรากฏไม่ใหญ่ให้รุ่มเงาแต่อย่างใด เหตุเพราะ  
เจ้าของพระตำหนักทรงโปรดทอดพระเนตรออกไปไกลละลิบถึงทิวเขาเทือกไฉน  
มากกว่า

ครั้งมีคำพูลถามจากพระธิดา คำตอบคงคือ --

‘แสงแดดคือความงามที่สุดของอะแลมเบิร์ก ไยจะปิดบังไว้เสียละ  
หญิง’

เจ้าหญิงพระองค์น้อยผู้คงความงามสุดแห่งอะแลมเบิร์ก จึงเจริญ  
พระชันษาด้วยความภาคภูมิใจในพระเกียรติแลศักดิ์ของความเป็นเจ้าแห่ง  
อาณาจักรใต้แผ่นดินฟ้าครามเช่นเดียวกับพระมารดา

*เราคือลูกขององค์สุริยะ*

*ตราใบใดที่พระองค์ยังประทานแด่วันอันงามที่สุดแก่อะแลมเบิร์ก*

*แผ่นดินนี้จะอุดม และเจริญมั่งคั่งที่สุดตราบนั้น!*

บัดนี้ตรุษผู้ทรงพระสิริโฉมที่สุดในแผ่นดินคงประทับอยู่เบื้องหน้า  
พระฉายานใหญ่ สุริยเทพคงสนิทเสนาหาพระองค์ยิ่ง จึงประทานลารัตมี  
ขับไล่ชนิดผู้ใดได้ยลยอมตระหนักว่าจะหาภาพศิลปะอันวิจิตรกว่านี้มิได้

ทรวดทรงสร้างอยู่ในภูเขาทรงสีเหลืองนวลเลื่อมมุก ขับรับกับพระฉวี



ลืออันสองลีปนชมพู ตลอดทั้งฉลองพระองค์ปักประดับอัญมณีมีค่า

วงพิภพธรรมจัดยิ่งโดดเด่นด้วยเรือนเกศาทรงประกายสีทองอ่อนซึ่งถูกรวบไว้เรียบร้อย แล้วขมวดเพื่อรับศิราภรณ์ประจำพระองค์ แนวขนงประหนึ่งพู่กันตัวดี รูปเนตรค่อนข้างเรียวเฉียงขึ้น ประจุนेत्रน้ำงามสีเหลืองอ่อนประดุจบุษราคัมวามจรัสหวาน แต่ด้วยรูปเนตรดั่งกล่าว กอปรกับสันนาสิกตรงปลายค่อนข้างแหลม ปีกเล็ก ทำให้กลับดูเฉียบ โดยเฉพาะนัยเนตรนั้น สะท้อนประกายคมแห่งความชาญฉลาดเป็นนิจ

น่าเสียดายที่ไอห้วงนี้ได้รูปนั้นมักถูกรีดจนเล็กบางอย่างถือพระองค์ พระศอเรียวยระหงก็เซิดเซิดตลอดเพล

ศักดิ์แลพระสิริโฉมคือสาเหตุหนึ่ง

ต้นตอของความถือดี อันติดจะเอาแต่พระทัยจนบางคราวถึงขั้นร้ายกาจ คือการที่ทรงเป็นพระธิดาองค์เดียวในเจ้าหญิงวิเลนนีสผู้สำเร็จราชการแผ่นดินแห่งอะแลสเบิร์ก!

อย่างเงียบเฉียบ แต่แพร่หลายที่สุด หัวข้อที่เหล่านางกำนัลรื้อยไปถึงข้าราชสำนักต่างพินิจพิเคราะห์กันเสมอมา ได้แก่ความเอาแต่พระทัยของเจ้าหญิงเอลีนีสนั้นสืบจากพระมารดาทางสายพระโลหิตหรือการให้ท้ายสอนสั่งกันแน่!

‘น่าเสียดายถ้าอะแลสเบิร์กจะมีเจ้าหญิงงามยิ่ง แต่ก็ร้ายกาจเยะเยือกยิ่งอีกหนึ่งพระองค์’

‘แต่ข้าสงสารเจ้าชายรัชทายาทชะชะมากกว่า ทั้งพระคู่หมั้น ทั้งว่าที่พระสัสสุ’

‘นั่นสิ ยิ่งนับแต่อุบัติเหตุคราวนั้นก็ทรง...’

‘คำนิทานมักไม่ยาวไปมากกว่านั้น...’

อำนาจแห่งพระนางเหนือหัวอันแผ่ไพศาลถึงทุกหย่อมตฤณชาติ ลำแดงอยู่ด้วย ‘พระเนตรพระกรรณ’ ที่เดินได้กระจายเกลื่อน

โดยเฉพาะเหตุอันอุบัติเหตุเมื่อกาลก่อน สะท้อนถึงอำนาจแห่งพระนางน้อยอยู่หรือ?!

อำนาจปกเกล้าซึ่งส่งต่อสู่ผู้ประทับหันซ้าย - ขวาอยู่หน้าบานพระฉาย  
ขณะนี้!

“งามยิ่งเพคะ งามเหลือเกิน งามตะลึงตะลานแล --”

เสียงชมไม่ขาดปากดังจากร่างอวบที่ยืนไม่ไกลกัน

เจ้าของเสียงบรรจงเอียงคอหน่อย ๆ ทำตาเป็นประกายอ่อนแสงอย่าง  
เอ็นดูระคนรักใคร่ ประหนึ่งญาติผู้ใหญ่มองดูหลานหรือลูกรักซะมากกว่า  
ซึ่งจะว่าไปเป็นสายตาที่ดูตั้งใจจนเหมือนภาพวาดเกินจริง! ยิ่งผนวกกับท่า  
ยืนตรง ใช้สองมือกุมกันกึ่งกลางเอว จะได้ท่าที่พวก ‘สาว ๆ’ กระซิบขนาน  
นามลับหลังว่า

‘ท่าประจำพระพี่เลี้ยงเลียขา!’

สองในผู้ขนานทำดังกล่าว บัดนี้รับหน้าที่ช่วยแต่งฉลองพระองค์ หาก  
คงไม่วายลอบสายตาขำขัน ขมิบริมฝีปากกลิ้งหัวเราะกันสุดเกร็ง แทบจะเดา  
คำพูดต่อไปของพระพี่เลี้ยงได้

“-- นับเป็นบุญของหม่อมฉันจริงๆ ที่ได้เกิดมาใต้ร่มพระบารมี และ  
ได้ชื่นชมพระบุญญาใกล้ชิดเช่นนี้เพคะ --”

“พอ! พอ! พอ!”

ผู้ประทับอยู่เบื้องหน้าพระฉายกลับใช้สุรเสียงตวัด เนตรงามปาน  
บุษราคัมเลี้ยวระโนหาได้เหลือบมา คงจดจ้องพระฉายาเบื้องพักตร์เฉกผู้  
ไม่เคยพอพระทัยต่อสิ่งใดง่าย ๆ

พระพี่เลี้ยงหลุดจาก ‘ท่าประจำ’ เป็น ‘ท่าประจำกว่า’ คือหน้าเงื่อนก่อน  
เลื่อนเป็นหน้าหุบกะทันหัน ต่อเมื่อได้ยินเสียงกระซึกกระซิกใกล้ ๆ กันจึงรีบ  
หันไปลงเสียงเฉียบ “กระซิบกระซาบอะไรกันยะ แม่พวกนี้?!”

ผู้ถูกเอ็ดได้แต่ทำคอย่นไปตามระเบียบ รายที่หัวไวกว่าอ้างเป็นอีก  
เรื่องราว

“กำลังสงสัยกันอยู่นะคะ ว่าเจ้าหญิง...” สายตาซึ่งลอบสกับสาย  
พระเนตรที่เหลือบมาเพียงชั่วแวบยังต้องรีบหลบลงพื้นก่อนกลักลับ  
ประสานกับพระพี่เลี้ยงอีกครั้ง

“...จะเสด็จเลย หรือจะทรงรอพระมารดาก่อน”

ปกติทุกพระราชพิธีใหญ่ๆ เจ้าหญิงวิเลินีสผู้เป็นพระมารดาไม่เคยทรงปล่อยให้การถวายงานต่อพระธิดาผ่านไปจากการตรวจสอบ เนื่องจากทรงปรารถนาให้ทุกอย่าง ‘เรียบร้อย’ ที่สุด

แต่ขณะเดียวกัน หลานสาวแม่พวกสาว ๆ ก็แอบได้ยินพระพี่เลี้ยงกระซิบกับตัวเองอย่างคนที่หาทางออกไม่ได้ นัยว่าใคร ๆ ก็ไม่เข้าข้างนั่นล่ะว่า ‘ไม่รู้จะกลัว น้อยหน้า ไปถึงไหน?’

อย่างไรก็ดี วันนี้พระพี่เลี้ยงผู้มักแสดงตนเป็นคนสนิทหันมาตอบด้วยเสียงรู้ลึกรู้จริง ทั้งไม่ลืมติดสำเนียงราชาญะคนสมเพศต่อระดับสติปัญญาอันต้องการวิเคราะห์ของคนถามว่า

“ไม่รู้คิด! วันนี้พระอัครันตุกะเพิ่งเสด็จมาเยือน พระมารดาทรงเป็นถึงผู้สำเร็จราชการศักดิ์ยิ่งใหญ่ที่สุดในอะแลสเบอร์ก ป่านนี้คงทรงุ่นวายถวายเป็นการต้อนรับมิรู้แล้ว เฮ้อ! --” เสียงสูงขึ้นอีก “แล้วจะมัวยืนเฉยเป็นตัวอับเฉาอยู่ทำไม รีบไปเปิดประตูสิ เจ้าหญิงจะได้เสด็จ!”

ผู้รับคำสั่งมองตากันเลิกลัก ลอบเห็นเจ้านายพระองค์เดียวคงประทับยืนพระพักตร์รั้งมออย่างหมกมุ่นอยู่กับฉลองพระองค์มากกว่า มิได้รับสั่งคำอื่น เช่นทุกที จึงต่างก้มอกไปเปิดบานพระทวารออกคนละด้าน

“-- หัดใช้สมองทำงานคู่ไปกับตัวด้วยนะจ๊ะ!”

ไม่ทันที่พระพี่เลี้ยงจะเอาคืนได้สำเร็จ ร่างอวบแทบผละครั้งได้ยืนอีกเสียงสอดเข้ามาจากช่องพระทวาร

“เจ้าหญิงวิเลินีสเสด็จ!”

ร่างอวบที่ออกคำสั่งอย่างรู้ลึกรู้จริงเสียยี่ดียว จึงรีบถวายนการเคารพอย่างต่ำยิ่ง

ที่จริงละม้ายเขาอ่อนลงไปเลยเสียมากกว่า!

“หญิงเป็นอย่างไรบ้างลูก”

สุรเสียงซึ่งดังแทรกช่องทวารเข้ามามีกระเสอาทร หากก็ยังคงความเฉียบขาดอย่างผู้ทรงอำนาจเป็นสำคัญ

วรวงศ์สูง ความผอมยิ่งส่งให้ความสูงในชุดลีทาอ่อนเหลือบมุกยาวแผ่ลาดนั้นดูตระหง่านเกินอิสตรี ดำเนินเข้ามาเร็ว ๆ ประตุจลอยสง่า วงพักตร์เชิดขึ้นน้อย ๆ เหนือลำคอเนียรระหงแบบเดียวกับพระธิดา ช่วงเวลาที่ผ่านเบื้องหน้าพระพี่เลี้ยง ‘คนสนิท’ หาได้ทรงปรายพระเนตรมาแต่อย่างใด

ผู้ติดตามคงถูกสั่งให้รอแค่ข้างนอก และแม้คนข้างในเองก็พลอยถอยหลบเข้ามาดมโดยอัตโนมัติ ค่าที่สัมผัสกระแสน้ำอันอบอุ่นเยือกจลวยเอื่อยจากรูปลักษณ์น้ำแข็ง จะมีก็แต่พระพี่เลี้ยงที่เข้ามาดมไม่ได้ มิใช่ด้วยหน้าที่หรือพื้นนิสัย แต่เพราะตัวใหญ่ทำให้ข้อเขาไม่ดี ยิ่งขยับลุกไม่ขึ้น

“หม่อมฉันไม่ชอบเลยเพคะ! --”

แค่รับสั่งแรกจากผู้ประทับเบื้องบนพระฉาย ผู้ถวายงานทั้งสามก็หัวใจแทบตกได้ตาตุ่ม

“-- ทอดเนตรลี แบบโบราณมาก เหวกก็แน่นมาก แถมประคนอัญมณีมาตลอดทั้งตัวอีก หม่อมฉันอยากได้แบบที่ไม่ครี ไม่ลงรายละเอียดเยอะเกินไป ยิ่งเคยรับสั่งไม่ใช่เธอเพคะ จุดเด่นสำคัญควรมีแค่จุดเดียว เพราะถ้ามีหลายจุด ที่สำคัญสุดก็จะไม่เด่นอีกต่อไป”

หากเป็นทุกคราว ค่าขอคงได้รับการประทานสนองแต่โดยดี ทว่าคราวนี้พระมารดาแม้มีริมโอษฐ์จ้องนิ่ง ระบายปัสสาสะยาวก่อนรับสั่ง “แต่บางครั้งเราก็ต้องประเมินคนมองด้วย”

ความนิ่งของพระมารดาทำให้เจ้าหญิงเอลีนัสทรงขมวดขนง

พระพี่เลี้ยงผู้ทรงภูมิกลับเห็นเป็นโอกาสแสดงภูมิบ้าง “นั่นซีเพคะ ชุดนี้เป็นชุดตามแบบโบราณราชประเพณี แสดงถึงพระยศของผู้สวมใส่ แถมยังเข้าคู่กับฉลองพระองค์ของเจ้าชายไอเนส จะทำให้พระอาคันตุกะจากบูเลนเธียทรงตระหนักถึงตำแหน่งพระราชินีแห่งอะแลมเบิร์กในอนาคตอันใกล้ด้วย

“เฉพาะรูปแบบอาจไม่ต้องพระทัย แต่ความนัยย่อมจะทำให้ฝ่าบาทงามเด่นเป็นสำคัญเกินกว่าเจ้าหญิงเพอร์นี่เสียแน่นอนเพคะ”

คนพูดแทบจะยิ้มมุมปากรับ ‘ความชอบ’ แต่จนแล้วจนรอดกลับต้อง

สะกด เพราะเจ้าหญิงวิเลนีนี้สทรงขัดด้วยสุรเสียงอย่างหนึ่งในลำพระคอ ทั้งยังทรงจดจ้องและรับสิ่งไขข้อข้องพระทัยต่อพระธิดาต่อไป โดยไม่ทรงหันมาใส่พระทัยทางนี้ด้วยซ้ำ

“ถึงแม้ตำแหน่งเจ้าหญิงของเพอร์นี่เลียจะดูเหมือนยศตราตั้งสำหรับเรา แต่อย่าลืมว่า แม่ของเธอ...” คำนั้นมีได้ลงหนักหรือแผกสุรเสียงไปจากคำอื่น ทว่าผู้รับสั่งและผู้สดับดูจะรับรู้ความหมายอันซ่อนนัยอยู่ลึกซึ้ง

ท้ายประโยคหายไปราวไม่ทรงปรารถนาจะรับสั่งถึง ถ้อยที่ทรงใช้เสียงแทนคือ “เพอร์นี่เลียมีโลหิตครึ่งหนึ่งของบุญเลนเทีย กับอีกครึ่งของอะแลมเบอร์ก --”

“ของทุลกระหม่อมพ่อ!”

ถ้อยตอบรับยิ่งตอกย้ำความเจ็บซ้ำในเนื้อพระทัยของทั้งพระองค์เอง และพระมารดา คำที่เจ้าหญิงเอลีนีสทรงกระจ่างแล้ว ในสิ่งที่ทรงเพียร ‘แสร้ง’ ไม่รับรู้มาเนิ่นช้า

ล้างที่ความสัมพันธ์ของพระองค์เองกับเจ้าหญิงเพอร์นี่เลียคงเสมือนกับสองอาณาจักร อะแลมเบอร์กและบุญเลนเทีย

สองนครเคียงใกล้ สายสัมพันธ์แนบสนิทยิ่งกว่าบ้านพี่เมืองน้อง เนื่องจากจริงแท้บรรพบุรุษของอะแลมเบอร์กก็สืบเชื้อสายมาแต่พระราชวงศ์แห่งบุญเลนเทีย

อย่างไรก็ตาม ในภาพความสัมพันธ์แน่นอนหนา แน่หรือว่าต่างฝ่ายจะมีไยซึ่งดี

อะแลมเบอร์กเกรียงไกรด้วยฐานแห่งเศรษฐกิจ พื้นที่คล้ายรูปสามเหลี่ยมตะแคงมีจุดยอดอยู่ฝั่งตะวันตก อาณาบริเวณส่วนใหญ่เป็นที่ราบสูงกับที่ราบ แผ่กว้างระเรื่อสู่ฐานของสามเหลี่ยมซึ่งทอดตัวอยู่ทางตะวันออก มีลักษณะโค้งเว้าของอ่าวและพื้นที่ราบชายฝั่งกว้างใหญ่

แดนดินใต้ฟ้าครามล้วนอุดมพืชพรรณธัญญาหาร ประดุกของขวัญอันประทานจากองค์สุริยเทพและแม่พระธรณี ถึงขั้นมีคำกระทบกระเทียบด้วยความริษยาจากหัวเมืองไม้ไผ่ไม้ไผ่

‘ต่อให้ดินเปล่า ๆ ของอะแลเมเบอร์กก็คงกินได้!’

ใช่เพียงนั้น โค้งเว้าของอ่าวฝั่งตะวันตกยังบันดาลให้อะแลเมเบอร์กคงความมั่งคั่งในฐานะเมืองท่าสำคัญของภูมิภาค

ต่างจากบูลเนเธียแทบจะเรียกได้ว่าตรงกันข้ามตั้งแต่รูปลักษณ์ของราชอาณาจักร

ขนาดพื้นที่ใกล้เคียง ตลอดจนรูปสามเหลี่ยมตะแคงเช่นกัน โดยวางตัวประกบอยู่ทางด้านเหนือของอะแลเมเบอร์ก ฐานของบูลเนเธียกลับแผ่กว้างอยู่ฝั่งตะวันตก แล้วรวบตัวเล็กลงสู่ยอดของสามเหลี่ยมทางฝั่งตะวันออก

ไม่มีใครปฏิเสธแนวแม่น้ำและทะเลสาบน้อยใหญ่ซึ่งใช้แบ่งแดนเปรียบเสมือนขีดคั่นแยกความอุดมจากบูลเนเธียมอบให้แก่อะแลเมเบอร์กเกือบทั้งสิ้น!

ค่าที่อยู่ทางตอนเหนือ เป็นทิวเขาสลับซับซ้อนมากกว่า พื้นที่ส่วนใหญ่ของบูลเนเธียจึงทำการเกษตรและกสิกรรมไม่คุ้มค่าเช่าหัวเมืองทางใต้ มิหนำซ้ำพื้นที่ริมทะเลน้อยนิดยังมีลักษณะเป็นเว้าผา

หากถึงอย่างไร ความโหดร้ายของพื้นที่กับทั้งภูมิอากาศกลับบ่มเพาะคุณสมบัติสำคัญเฉพาะของคนบูลเนเธีย

คุณสมบัติที่แฝงล้ำ อันคล้ายถูกกลบทับด้วยข้อด้อยทั้งหมด

แต่ -- แ่นละ -- เจกเพอร์นี่เลียและ ‘แม่ของเขา’ ในขณะนี้คุณสมบัติดังกล่าวกลับพลิกเป็นแต้มต่อได้คราวคับขัน!

‘บูลเนเธียหนาวกว่าอะแลเมเบอร์ก แทนที่ เราจะสนใจในความหนักเบาของอัญมณี เราจึงให้ความสำคัญจนกลายเป็นเชี่ยวชาญการสลักด้าย หรือสอดท่อเส้นไหมมากกว่า --’

ครั้งหนึ่งเจ้าหญิงวีเลนนีสยังทรงจำได้ สุรเสียงอ่อนหวานละมุนละไมของเจ้าหญิงจากบูลเนเธีย -- ของผู้หญิงคนนั้น...

วงפקตร์แจลล์ม อ่อนหวาน และพระฉวีขาวจั๊ตอย่างคนเมืองหนาว ซ้ำพระโลหิตผาดเป็นสีกลีบกุหลาบแรกแย้มละมุนระเรื่อ

หากแววเนตรต่างหากลึกล้ำ

ไม่รู้ทรงดำริมากไปเองหรือไม่ หากเจ้าหญิงวิเลนนีสทรงแนพระทัย  
บางคราว...มีแววเหลือบความหมายแห่งนัยอยู่ในความเนียนุ่มนั้น!

ใช้แล้ว...

นอกจากความงาม อัญมณีย่อมไม่มีค่าใด

เย็นชา ชำนาญนักยังจุดให้ผู้ครอบครองตกสู่ที่ต่ำ!

ผืนผ้าต่างหากให้ความอบอุ่น แต่ขณะเดียวกัน ไยประสานแน่นของ  
เกลียวไหมใช้รัดคอศัตรูตายได้ในไม่กี่เสี้ยวนาที!

ที่สำคัญ ผู้‘เชี่ยวชาญการสอดสลบเส้นด้าย’ต้องใช้ความละเอียด  
เยือกเย็น และมันสมอง!

ประกายเนตรของเจ้าหญิงวิเลนนีสสงบทอดสู่พระเนตรสีเหลืองจรัส  
ของพระธิดา ดุจจะส่งถ่ายความเจ็บช้ำและเข้าพระทัยระหว่างกัน

ถูกแล้ว ถึงเวลาที่ความละเอียด เยือกเย็น และมันสมอง จะถูก  
ลองเชิงอีกครั้ง

พวกของผู้หญิงคนนั้นกำลังสอดด้ายรัดพันอะแลมเบิร์กแน่นขึ้น  
อีกวาระ!

...

ล่วงจากพระทวารขานเล็กด้านหลังที่ประทับของเจ้าหญิงวิเลนนีสผู้สำเร็จ  
ราชการแผ่นดิน พื้นดินราบถูกอัดเรียบด้วยแผ่นอิฐเป็นช่วง ๆ แทนทางสายเล็ก  
เชื่อมสู่สายหลักอันกว้างกว่า

มรรคาค้างกล่าวดำเนินเลียบริมอุทยานเขตพระราชฐานชั้นในต่อไปจรด  
ชั้นนอก สองข้างจะมีกำแพงไม้ตัดเป็นรูปเป็นเหลี่ยม หรืออย่างมากที่สุด  
คงได้แก่ไม้สูงเพียวชะลูด ฉะนั้นร่างอวบที่ก้าวยาว ๆ ละเอมาจึงแทบหา  
ที่บังแดดมิได้

อากาศของอะแลมเบิร์กไม่ร้อน ทว่าแสบผิว ลมจากเทือกสิงขรทางทิศ  
ประจิมและอุตรทิศช่วยให้พอเย็นสบาย ภูเขาที่สตรีใช้คลุมต้นไหลถึงช่วงแขน  
หรือบางที่ตั้งแต่ศิระระเรื่อยมา นอกจากจะป้องกันผิวเกรียม ยังช่วยเก็บกัก

ความอบอุ่นในร่างกายไว้ด้วย

พื้นแนวต้นไซเปรสสูง ทางสายเล็กอีกช่วงทอดลงตามไหล่เนินซึ่งถูกปรับเป็นขั้นต่างบันไดเตี้ย ๆ

ผู้จัดแต่งบรรจงใช้ศิลปะลัทธิทวยเทพ โดยเฉพาะเทพบุตรและเทพธิดาพระองค์น้อย พระกิงคารแลคนโทเรียงรายลดหลั่น รินและรองธารน้ำลึบต่อมาแต่แอ่งน้ำพุหินอ่อนสีขาวบริสุทธิ์เหนือเนินเบื้องบนนั้น

ช่วงนี้เองพระพี่เลี้ยงเสียดาเริ่มเหลือบซ่ายแลขวา จากนั้นก็กลายเป็นหันขวาแลซ้าย

ต่อเมื่อเห็นว่าปราศจากสายตาศัตรูจึงถอนหายใจ ไหล่และคอที่พยายามตั้งเข็ดเสียดอย่างผู้เป็นนายก็กลับห่อตก ทั้งทำเดินก็เปลี่ยนเป็นกระยอง-กระแยงแกว่งแขนไร้ราศี

มีไซ่ไม่รู้ พระพี่เลี้ยง ‘คนสนิท’ ย่อมรู้ดี ท่าทางอย่างนี้แหละที่เจ้านายไม่โปรดอย่างยิ่ง

‘ยังไม่ทิ้งเหง้าเดิม!’

เจ้าหญิงวีเลนีนั้นสมีได้รับสั่งโดยตรง หากคือผ่านมาทางสายพระเนตรเย็นเยียบแลคมกริบ ซึ่งลึบต่อมาโดยไม่ขาดตกบกพร่องสู่เจ้าหญิงเอลีนัส พระธิดาผู้เลอสิริโฉม

เป็นเรื่องช่วยไม่ได้ยู่ดี ในเมื่อพระพี่เลี้ยงเสียดาได้เกิดแต่เขตรั้วราชวังอย่างพระพี่เลี้ยงคนโปรดคนเก่า แถมกว่าจะได้เข้ามาถวายงาน - หมายถึงตะกายมาเดินคอดั่งเป็นข้าราชการอยู่ที่นี่ก็ไปไกลเกินครึ่งค่อนชีวิตแล้ว

สายโคลนและไอดินที่ย้อมวิญญานมากกว่าครึ่งชีวิตลบล้างง่ายละหรืออย่างไรก็ดี ในเมื่อดินและโคลนนี้คือฐลีเดียวกับที่หล่อหลอมเป็นรากฐานแห่งบัลลังก์ที่เจ้าหญิงวีเลนีนี้สยังทรงกุมอยู่ ไยพระองค์จะทรงขับไล่ฤๅละทิ้งเสียโดยง่าย!

เพราะอำนาจสูงที่สุดจริงแท้มิได้เกิดแต่เพียงพระยศ

การจะครองนครอันมีความมั่งคั่งเป็นสายโลหิตได้ เจ้าของมือต้อง



กุมเศรษฐิจ...หัวใจของแผ่นดินได้เสียก่อน!

พี่ชายของพระพี่เลี้ยงเสียขาคือคหบดีที่ร่ำรวยที่สุด และกุมอำนาจทางการค้าเกือบทั้งหมดของอะแลมเบอร์ก!

เจ้าหญิงวีเลนีนัสทรงตระหนักถึงความจริงข้อนี้ จึงทรงวางหมากตา ริดกุ่มแต่ต้น หลังจากพระเชษฐภคินีผู้เป็นราชินีองค์ก่อนตรอมพระทัยและเสด็จสวรรคตตามพระสวามีไป พระน้องนางในฐานะองค์มาตุจฉาของเจ้าชายรัชทายาทซึ่งทรงเยาว์ในขณะนั้น จึงทรงสามารถผงาดขึ้นค้ำบัลลังก์และอำนาจที่ยิ่งใหญ่สุดได้โดยไม่มีใครกล้าขัดข้อง!

ไม่มีใครกล้าแม้จะบริปากวิพากษ์ครั้งที่เจ้าหญิงเอลีนัสทรงได้รับตำแหน่งพระคู่หมั้นขององค์มกุฎราชกุมาร ตั้งแต่ฝ่ายหญิงยังไม่ทรงประทับยืน!

ศักดิ์แห่งพระสัสสุย์่อมจะอยู่เหนือกว่าเพียงพระมาตุจฉา ในเพล่าที่เจ้าชายไอเนส -- เจ้าชายรัชทายาท -- ทรงเจริญพระชนมายุครบยี่สิบพรรษา

เพล่าที่ตำแหน่ง 'ผู้สำเร็จราชการ' ลื่นอายุขัย!

และ-- ไซ-- ลีกลงไปกว่านั้น พระพี่เลี้ยง 'คนสนิท' ย่อมรู้พระทัย

นั่นคือหนทางเดียวอันจะสั่งให้เจ้าหญิงเอลีนัสทรงอยู่เหนือกว่าพระธิดาของพระชายาอีกองค์ตลอดกาล!

ถึงจะเป็นเพียงชายาบรรณาการเจ้าหญิงต่างเมืองก็ตามที่เธอจะ

ไม่รู้เป็นโซคติหรือโซคร้าย พระราชาองค์ก่อนเสด็จสวรรคตไว้อย่างบรรณาการจาก 'ฝั่งนั้น' จึงล่วงสู่เจ้าชายพระอนุราชสกุลวงศ์แทนที่...

ครานั้นเจ้าหญิงวีเลนีนัสทรงกลืนไม่เข้าคายไม่ออก แต่เดิมาก็ทรงขึ้นชมระทมพระทัยเพราะความมารักของพระสวามีมีรู้แล้ว กระนั้นต้องยอมรับ ต่อให้พระสวามีจะทรงเรียกราดไปกับนางพระสนมแทบหมดเขตพระราชฐาน หากลำดับชั้นของพระชายาอย่างพระองค์ก็ได้ถูกกระเทือนกระทบเท่ากับการที่คนจากตำแหน่งสูงส่งเช่นเดียวกันเสด็จแทรกเพื่อมาอยู่ในระดับเดียวกัน

บุเลนเธียจึงคือศัตรูตัวฉกาจแห่งเจ้าหญิงวีเลนีนัสนับแต่นั้น!

พระองค์เคยทรงดำริว่า หลังจากโรคร้ายกลางป่าคร่าพระชนม์ชีพของ

พระสวามีไป ซาขาก็พระองค์นั้นอาจเสด็จกลับมาเล่นเปียโนได้ ทว่าผลอัน  
สืบมาจวบปัจจุบันกลายเป็นคำตอบ คำตอบที่ตอกย้ำสิ่งซึ่งทรงกลางแครง  
พระทัยให้แจ่มชัดยิ่งขึ้นทุกขณะ

และนี่เป็นอีกเรื่องที่พระพี่เลี้ยงคนสนิทต้องรู้

ฉะนั้น ที่รับสั่งเมื่อไม่กี่นาทีก่อนหน้า ไปตรวจดูซิว่าทางนั้น *เรียบร้อย*  
ดีมั๊ย จังกินหย่อยที่ลึก...และลึกลงไปกว่าความริษยาในฐานะ ‘หลวง’ กับ ‘น้อย’  
เฉกทุกครั้ง!

...

ศิวอัยยาบ



**ตำหนักที่เล็กที่สุด** ในเขตพระราชวังอะแลมเบอร์กอยู่ห่าง  
ลงไปบริเวณเชิงเนิน นอกจากตั้งในตำแหน่งต่ำสุดแล้ว ยังคล้ายถูกซ่อนไว้  
ด้านหลังสุดของเนินลูกนี้อีกด้วย

พระพี่เลี้ยงเลียขาทราบความมาว่าพระชายาผู้มาที่หลังทรงเป็นผู้ตัดสิน  
พระทัยเลือกเอง โดยเฉพาะศิลปะและสถาปัตยกรรมที่ทรงให้ตกแต่งนั้น  
แทบจะถอดแบบบ้านในบูเลนเรียมาทุกกระเบียดนิ้ว

แทนเรือนไม้อย่างที่พิกทั่วไปในอะแลมเบอร์ก ที่ประทับส่วนพระองค์  
ของชายาลำดับสองก่อสร้างจากหินธรรมชาติหลากหลายแลลักษณะ หลังจาก  
ขัดสีจนค่อนข้างสะอาดเรียบ แต่ละก้ออนถูกอัดแน่นเป็นเสาและผนัง หลังคา  
ที่เอียงลู่รับแนวลาดของเนินเกิดแต่ศิลาเช่นกัน กระนั้นสรรเฉพาะสีเหลืองส้ม  
ตัดกับผนังหินเทาหม่น แล้วบรรจงกะเทาะเป็นแผ่นบางหากคงความแข็งแกร่ง  
ตามชายคาสลักละเอียดราวฉลุ แต่ล่รูปรูปก่อปรด้วยเส้นสายโค้งตัวตวัด -- ปังซัด  
ถึงความเป็นบูเลนเรียอีกเช่นกัน ทั้งนี้แทบทั้งพระราชวังอะแลมเบอร์กทุกอย่าง  
ล้วนถูกออกแบบเป็นรูปเหลี่ยม

เมื่อแรกที่ประทับเริ่มเป็นรูปร่าง คืออีกครั้งที่เจ้าหญิงวีเลนี้นัสทรง  
เดือดดาลในพระอุระยิ่ง

‘ผู้หญิงคนนั้นตั้งใจป่าวประกาศว่า ตัวเขากับเมืองของเขาได้รับการ  
ดูแลต้อนรับอย่างต่ำกว่าเจ้านายทั้งหมดในอะแลมเบอร์ก!’

ครานั้นพระพี่เลี้ยงเลียขาเพิ่งสลัดคราบโคลนเข้าเป็นข้าราชการ สิ่ง  
จำซัดคือคำทูลเตือนหรืออีกนัย...การปลอบพระทัยของพระพี่เลี้ยงคนโปรด

คนเก่า

‘ทางนั้นอาจมีพระประสงค์เพื่อแสดงให้เห็นว่า ทรงยินดีอยู่ในฐานะที่ต่ำกว่าฝ่าบาทก็ได้นะเพคะ--’

‘ไม่จริง!’ มีสักกี่ครั้งที่สุรเสียงเย็นบาดจิตของเจ้าหญิงวีเลนีห์สจะตัววัดร้อนได้เพียงนั้น

‘--หน้าที่ดูแลต้อนรับผู้หญิงคนนั้นขึ้นตรงต่อเราทั้งหมด! เขารู้ดี แล้วเขาก็รู้ดีด้วยว่าคนอื่นทุกคนต้องรู้ดี!’

พระอารมณ์รวมหันตวายุหอบพระองค์ไปถึงที่ประทับชั่วคราวของเจ้าหญิงบุเลนเซียในอีกไม่กี่อึดใจ ทว่าเพียงสุรเสียงนึมหวานจากอีกฝ่ายเจ้าหญิงวีเลนีห์สถึงกับรับสั่งกระไรไม่ออก

‘หม่อมฉันเพียงอยากรู้สึกเหมือนยังมีได้จากบ้านมาไกลนัก บ้านในบุเลนเซียส่วนใหญ่ต้องพยายามก่อตั้งในที่ต่ำ ลาดรับกับแนวผา เพราะหาไม่ยิ่งอยู่สูง พายุแรงจัดจะพัด คนบนที่สูงนั้นให้พบกับความพินาศชนิดที่คาดไม่ถึง!’

นั่นคือครั้งแรกที่พระสติปัญญาของชายาบรรณาการเป็นที่ประจักษ์

และเป็นสิ่งซึ่งเจ้าหญิงวีเลนีห์สทรงใช้เตือนองค์เองเช่นกัน

‘จะประมาทมิได้!’

...

อย่างไรก็ดี ในวันที่ ‘บ้านในที่ต่ำ’ คงตั้งสงบใต้เงาไม้อันแผ่อาณาร่มครีမ်

จากบันไดตรงโหล่เนินแลลงไปให้ความรู้สึกละม้ายภาพวาดเหมือนบ้านตุ๊กตา หรือหากเป็นจริงขึ้นมาหน่อยคงคือบ้านน้อยชายป่าของชาวเขาที่ไม่ช้าจะต้อนรับฝูงสัตว์กลับมาพบอ้อมกอดต้อนรับของเมียและลูก ๆ ผิงไฟจากเตาปะทุอบอุ่น กับกรุ่นซุบซิ่นร้อน ๆ ที่เพิงยกสูง

ก็ปีแล้วหนอเจ้าของที่ประทับนั้นทรงกระทำตนสมกับความตั้งพระทัยที่ได้ลั่นโอษฐ์ไว้จริงแท้

กระทำ... ประหนึ่งทีแห่งนั้นเป็นเพียง ‘บ้าน’ อันสงบเงียบ ห่างไกลจาก

การแก่งแย่งวุ่นวายทั้งปวง

ต้องยอมรับหลายคราวที่ลอบลงมาเสาะข่าว กระทั่งพระพี่เลี้ยงผู้เปี่ยมไปด้วยมานะแห่งความทะยานอยากยังอดไม่ได้ที่น้อยหนึ่งในใจจะอยากหลบพัก คิดถึงบ้านที่จากมานานเหลือเกิน...

ลมหิววู่วิว แต่ไม่ใหญ่ยังใช้เป็นเครื่องพรางกายได้ดี ร่างอ้วนหลบหลังลำต้น พยายามกระชับชายผ้าไม่ให้ปลิวพันกำบัง ซะเง้อแลผ่านบานับฉุรเข้าไปภายใน เริ่มจากห้องกระจิวหรือส่วนหน้าอันใช้ต่างที่ฝ้า ต่อมายังห้องสำราญพระอิริยาบถซึ่งเคยเห็นทรงใช้เป็นห้องเสวย

*ไม่มีใครอยู่ในนั้นเลย*

แปลก ฝ่าปากติที่ประทับทางไกลนี้จะเงียบสงบเสมอ ด้วยว่านอกจากผู้เป็นมารดาและเจ้าหญิงเพอร์นี่เสียแล้ว จะมีก็แต่ข้าราชการอีกเพียงสาม -- หรืออย่างมากที่สุดก็สี่ -- คอยถวายการรับใช้ ทว่าวันนี้วันที่กำลังจะถึงงานใหญ่แท้ๆ ในที่ประทับกลับร้างไร้ราวไม่มีใครอยู่

*หรือจะเสด็จไปประจักษ์ประแจกับองค์อาคันตุกะในฐานะที่เสด็จมาจาก 'บ้านเดียวกัน'*

ปริศนาถูกไขในนาทีที่เคลื่อนไหวกายคุบดับถึงบัญชีห้องสุดท้ายของที่ประทับ

ระยะใกล้เข้ามาช่วยให้เห็นถนัดขึ้น เหนือปล่องหินสูงสุดบนหลังคาบัดนี้มีควันลอยเบาบาง ส่วนต่ำลงมายังช่องบัญชีรูปกลมกว้าง ปรากฏสตรีสามรายกำลังสาละวนอยู่ด้วยสิ่งละอันพันละน้อยที่ถูกแบ่งใส่จานแปลและชามอ่าง

หนึ่งในสามคือวรวงศ์ไปรงบาง หากรัศมีลิ้นลับแฝงจนจับชัดถึงอำนาจบางอย่าง เป็นอำนาจในทางตรงข้ามกับเจ้าหญิงวิลินีสแทบจะโดยสิ้นเชิง!

แม้พระชนมายุคงไม่น้อยกว่าพระชายาลำดับหนึ่งสักเท่าไร วงพิภพตรีนั่นกลับยังงามละไมประหนึ่งหญิงสาว ใต้คราบเคราขมุกขมัวคือพระฉวีสีเผือกผิวดขาวอะแลมเบิร์กทัวไป รอยยิ้มสรรวระบายกว้างทั้งที่เสโทเลอะเทอะจนปอยเกศเข็มขัดขอดแนบแนวพรางและพระนลาฏ การขยับ

วรกายกระหนับกระเนงว่องไว และต่อให้มิได้ยินพระสุรเสียงทั้งต่อให้ความคิด ส่วนใหญ่โน้มเอียงมาทางนายเหนือหัวแห่งตน คนแอบมองยังอดนึก จินตนาการมิได้ถึงความหวานนุ่ม แจ่มใส

สุรเสียงที่ประทานให้ใครต่อใครโดยไม่เลือกชนชั้น

นี่คงกำลังรับสั่งบางอย่าง อาจจะเป็นเคล็ดลับจากทางบุญเล่นเรียกรวมั่ง ใช้ ทุกครั้งที่ทรงเล่าเรื่องเกี่ยวกับ 'บ้าน' แนวเนตรนั้นจะยิ่งสุกกระฉ่าง ราวจะฉายแสง รอยยิ้มสรวลแผ่กว้าง ทั้งน้ำพระสุรเสียงก็เปี่ยมสุขยิ่ง บางคราวที่พระพี่เลี้ยงเลียขาหลบมาสะะขาวแล้วผลอได้ฟังทั้งที่จับความ ได้บ้างไม่ได้บ้างยังผลอหลุดยิ้มหรือแอบหัวเราะตามบ่อยๆ

คงเพราะบานทวารด้านหลังถูกเปิดค้างอยู่ครั้งๆ สายลมอ่อนเอื่อย ยามบ่ายแกจึ่งพัดเฉื่อยพากลิ่นหอมลอยมาเรียงจุก

ซุบใส่ เนื้ออย่างสุกใหม่ และ...ที่แปลกไปคือกลิ่นเครื่องเทศ

ไม่เผ็ดหรือฉุนจัดอย่างเครื่องเทศที่ปกติชาวอะแลสกาเบริกใช้ ทว่า ในเนื้อกลิ่นนั้นกระซาซัดถึงความหวานแกมเค็มปะแล่ม รสชาติคงอ่อนกว่า แต่แก่กลิ่น คนดมยังตัดลิ้นได้ โอชาจนชวนน้ำลายสอ!

เหอะ! นี่หากยังเป็นสมัยอย่างเข้ามาในวังใหม่ๆ -- สมัยที่ยังมีพระพี่เลี้ยง คนโปรดคนเก่าคอยชี้แนะและเลยถึงควบคุมความประพฤติ พระพี่เลี้ยงเลียขา ต้องถูกตำหนิก็กัดเป็นแมนั้น

'ก็เพราะอย่างนี้เล่า ออกจากเขามาอยู่วังไม่เท่าไร นางอายเลยกลายเป็นสุกร!'

ตอนนั้นเพราะยัง 'กลายเป็น' ไม่สมบูรณ์หรอก 'นางอาย' จึงไม่กล้าย้อน เต็มปาก

'สุกรวังไหนจะสวยได้ขนาดนี้เจ้าคะ!'

กระนั้นด้วยขณะนี้นางอายได้กลายเป็นร่างครบลิ้น ความสามารถพิเศษ ด้านการหลบหลบตามสุมทุมและมูมเส้าจึงปราศไป ความมั่นใจพลอยกลายเป็นความคิดผิดถนัด

"ทำอะไรตกเนิ่นจนต้องเดินมาเก็บถึงนี้อีกแล้วคะ พระพี่เลี้ยง"

เสียงนั้นดังมาจากด้านหลัง คนแอบอยู่ถึงกับตัวแข็งค้าง ตาเบิกกว้าง  
ในพลัน

ต่อให้ไม่เห็นหน้าเห็น พระพี่เลี้ยงเลียขายังระลึกฐู เจ้าของลำเนียง  
หวานหู ทว่าคมคำจิกกัดสะท้านทรวงมืออยู่ผู้เดียว!

*เป็นใครไม่เป็น ทำไม่ต้องมาเป็นเจ้ากรรมนายเวรรายนี้ด้วยนะ!*

ทันทีที่ร่างอวบหมุนกลับมาเผชิญหน้า ความตั้งใจว่าจะได้คารมกลับ  
ซังก้าง ใต้ร่มไม้ไม่ห่างเกินไบนัก ท่ามกลางลำแสงสุริยเรือ่เรื่องราวจะสลับสี  
หาได้มีคนเดียวคนเดียว

รายแรกค่อนข้างท่วมด้วยวัย อยู่ในชุดเครื่องแบบละม้ายกัน ทว่า  
คงความเรียบเยียมยิ่ง ลีกลงไปในกิริยาสงบสง่านั้นยังคงความแคล่วคล่อง  
อยู่มาก

อีกหนึ่งคือวรวงศ์โปร่งบางประทับนั่งอยู่ด้วยแววพระเนตรไม่สบาย  
พระทัยนัก ภูษาทรงสีฟ้าอ่อนประดับลูกไม้ตัวโปรตเปื้อนละอองดินละอองไม้  
แทบทั่ว ประกาศว่าพระอุปนิสัยส่วนพระองค์ก็ยังคงทอดถ้อยมาแต่พระมารดา  
เช่นกัน คือหาได้ถือพระองค์หรือทรงหมกมุ่นอยู่แต่กับ ‘ภาพลักษณ์’ อันจะ  
สื่อถึงพระอิสริยยศตลอดเพล

กระนั้นต่อให้ความมัวหมองใดกรายกล้า ยังยากจะปิดบังพระสิริโฉม  
แม้มีได้งามเฉิดชวนพริ้งเพริศเฉกพระพี่นางต่างพระมารดา วรวงศ์  
ตรงหน้าคงคือเจ้าของนิยาม ‘งามพิศ’ จริงแท้ เมื่อแรกยลจะรู้สึกเพียงว่างาม  
ต่อเมื่อพินิจนานเข้า ความงามแต่ละส่วนจะยิ่งเข้มข้น กระทั่งสุดท้ายผู้ได้ยล  
ย่อมมีอวลละลายตาไปได้โดยง่าย

วงพัทตร์ถอดพิมพ์มาจากพระมารดา ก่อนข้างนำเสียดายที่เชื้อสาย  
บุญเลี้ยงมีส่วนใหญ่มีรูปพัทตร์กลมกว่าอะแลมเบิร์ก ถึงกระนั้นเครื่องพัทตร์  
แต่ละส่วนล้วนพิลาสแลถูกจัดวางเหมาะสม ตั้งแต่แนวขนค่อนข้างเข้ม  
เชื่อมสู่นาสิกปลายมน และริมพระโอษฐ์เล็กบางดุจกลีบกุหลาบเผยอแยม  
กลีบกุหลาบนั้นแดงจัดตัดกับสีพระฉวีอันเป็นส่วนประสมระหว่างพระบิดา  
และพระมารดา คือมิได้ขาวเผือดหรือเป็นสองสีโดยชัด ทว่าขาวอมชมพูดุจ

พระโลหิตผาดทั่ววรกาย

ลักษณะเด่นอันเป็นจุดหยุดสายตาได้แก่รูปพระเนตรใหญ่เฉียงยาวขึ้น  
กอบรัดด้วยดวงเนตรกลมโตสีน้ำตาลเข้มล้อมจุดกึ่งกลางดำสนิทประดุจหยุด  
หยาดแห่งห้วงรัตติโพลัม แผงแวงซุกซนระคนอ่อนตึงยงสา พร้อมกับความ  
อ่อนหวานเอื้ออาทรยิ่ง

มณีเนตรนั้นเป็นสิริรับกับขนงและเส้นพระเกศหนา ซึ่งค่อนข้างขมวด  
แล้วคลี่ประดุจคลื่น ให้สีน้ำตาลไหม้เหลือบประกายสีน้ำผึ้ง

*พระที่เลี้ยงคนโปรดคนเก่ากับเจ้าหญิงเพอร์นี่เสีย!*

...

ห้องครัวคือห้องสำคัญที่สุดสำหรับคนบุญเลนเรีย

เนื่องจากอยู่บนที่สูง ฤดูหนาวกินเวลายาวนาน การหาอาหารกระทำ  
ได้ยากยิ่ง ห้องครัวจึงถูกประยุกต์สำหรับเก็บรักษาอาหารแห้ง อีกทั้งเตาใหญ่  
ให้ความอบอุ่นได้ดี บางทีสำหรับคนยาก บ้านหลังหลังซึ่งมีเพียงหนึ่งห้อง  
จะมองคล้ายครัว คือกองไฟสำหรับเป็นเตาและเตาผิงอยู่กึ่งกลาง ด้านข้าง  
เป็นที่ประกอบอาหาร ลีกรเข้าไปใช้เก็บรักษา ส่วนอีกด้านที่เหลือจึงไว้ซุกนอน

ความหนาวเหน็บทำรุกรมในหมั่นตฤดู บางที่ยังเปรียบเสมือนกรงคุก  
กักขังให้ออกไปไหนไม่ได้ คนบุญเลนเรียจึงฆ่าเวลาหน้าเตาผิงไฟด้วยการ  
สร้างสรรค์งานศิลปะได้วิจิตรจนน่าทึ่ง บุรุษร่างยักษ์อาจเป็นเจ้าของงานฝีมือ  
ชิ้นกระจิวหรืออย่างรูปสลักอ่อนละเอียด สตรีบุญเลนเรียนิยมการถักผ้า  
ลวดลายโค้งไหวแต่ละเส้นสายคือตัวแทนของความลุ่มลึกและทรหดมุ่งมั่น

ต่างกับอะแลสเบอร์กที่ถูกขนานนามถึงความอุดมว่า ‘กระทั่งดินยังแทบ  
กินได้’ เนื่องจากภูมิอากาศมิได้เย็นจัดนัก ทั้งทำเลที่ตั้งยังอำนวย คน  
อะแลสเบอร์กจึงให้ความสนใจกับการค้าพาณิชย์มากกว่า

เมื่อหายใจเข้าเป็นเงิน หายใจออกก็เป็นเงิน ความหลงใหลละเอียด  
อ่อนอันลึบทอดมาจากบรรพบุรุษบุญเลนเรียเช่นกัน จึงผันกลายเป็นศิลปะ  
เพื่ออวดโอ่ความยิ่งใหญ่มั่งคั่ง



ปล่องไฟและเตาผิงไร้ความหมาย ห้องรับแขกกลายเป็นห้องสำคัญ  
เกือบที่สุดของคนอะแลสกา

เมื่อการค้ำนำมาซึ่งการแข่งขันเข้มข้นขึ้นทุกขณะ ลายกระหวัดโค้งไหว  
ซับซ้อนจึงกลับกลายเป็นลายเหลี่ยมแทน แลกเปลี่ยนลดทอนกับเวลาอัน  
มีค่าที่จะต้องสูญเสียไป

ภายในบ้านเชิงเนินหลังน้อย แม้จะมีห้องรับแขกตามลักษณะนิยม  
ของอะแลสกาด้วย ทว่านอกจากนั้นความเป็นบุเลนเฉียบปรากฏชัด

ห้องท้ายสุดในบ้านยังยิ่งใหญ่ ปล่องไฟสูง เตาหินหน้ากว้างบางที่อาจ  
แสดงถึงความโปรดปรานส่วนพระองค์ของผู้เป็นเจ้าของด้วยก็ได้ เพราะ  
เครื่องมือเครื่องไม้ในครัวล้วนพร้อมสรรพ

ถึงวันนี้ บนโต๊ะไม้ใหญ่กลางห้องยังเพียบด้วยส่วนประกอบสำคัญ  
ทั้งหลาย เครื่องเสวยบางส่วนที่ทรงกำกับการและปรุงเสร็จแล้ว ถูกแยก  
ยกใส่จานหรือชามต่างหาก

อย่างไรก็ดี ทั้งวันนี้ของบนโต๊ะพิเศษกว่าวันอื่นๆ ผู้เข้ามาใหม่กลับ  
มิได้สนพระทัยจนพระเนตรโตเช่นทุกที วรรณคดีเล็กบางอย่างพระมารดา ทว่า  
สูงโปร่งกว่า คงนั่งประทับอยู่ข้างบานพระบัญชรกลมกว้าง

ภายนอกแม้เนินเขาลาดสูงชันจะมีไม้ใหญ่เรียงราย หากยังสามารถ  
เห็นหลังไวยๆ ของราวอวบน้ำใหญ่ชัดเจน ราชันน้อยตัวมแต่ยมไต่บันไดจากไป  
ยังที่ที่เพิ่งจากมา

จวบกระทั่งลับหลังนั้นละ ผู้เฝ้าจับพระเนตรอย่างเอาพระทัยใส่  
จึงค่อยหันกลับมาแย้มพระมารดา พระองค์หลังคงทรงสาละวนอยู่กับงานบนโต๊ะ  
กลางห้อง

“จะมีเรื่องอะไรเกิดขึ้นอีกรึเปล่าคะแม่”

“อะไรจ๊ะ”

สุรเสียงที่ทรงใช้ตอบ ทั้งเนตรงามซ้อนหันมาสบพระธิดาก็กลับคง  
ความสุกใสมิแก่ไปจากวินาทีที่เพิ่งพบเจ้าหญิงพระองค์น้อยเสด็จกลับมา  
หรือกระทั่งตั้งแต่ได้สดับคำทูลเรื่องพระพี่เลี้ยงฝั่งนู้นผู้มาบ้านเป็ยนอยู่แถวนี้

“ก็พระพี่เลี้ยงเลียขา...” ถ้อยที่พระธิดาทรงใช้ดูจะติดมาจากพวกสาวสรรภาน์ลีในเช่นกัน

“อืม” ที่นี้พระมารดาพยักพักตร์ “คง‘เป็นเรื่อง’จริง ๆ ด้วย คาดว่า จะเป็นเรื่องน่าอาย”

“ทำไมล่ะคะ”

“อ้าว ก็ขามา ‘เก็บของ’ ที่ไรเป็นได้เห็นลูกแม่มอมเป็นแมวทุกที ซ้ำๆ วันนี่แม่เองยังมอมเป็นเจ้าหญิงกันคร้วเหมือนกันอีก”

พระธิดาพลอยสรวลหลุดมาได้ “แหม แม่ตัวเป็อนก็ยงสวยอยู่ค๊ะ เอ้อ จริงสิคะ มัวแต่เป็นห่วงเรื่องพระพี่เลี้ยงของเจ้าหญิงเอลีนัส เกือบลืมไปเนาะค๊ะ หญิงมีอะไรจะเล่าให้แม่ฟังด้วย รับรองว่าต้องนำตื่นตื่น”

เห็นได้ชัด ผู้รับสั่งทรงเป็นมองโลกในแง่งาม ไม่ใคร่ติดพระทัยกับเรื่องชวนขุ่นข้องน่านัก

เจ้าหญิงเพอร์นี่เลียแยมสรวลแจ่มจ้ำราวกับเด็ก ๆ นัยน์พระเนตรแฝงแววระยิบระยับส่งไปถึงพระพี่เลี้ยงเจ้าระเบียบเบื้องปฤษฎางค์พระมารดาด้วย

รายหลังนี้ได้แต่ขมวดคิ้วพึมพำ “เรื่องตื่นตื่นอะไรกันนะเพคะ ตอนเสด็จมาไม่เห็นรับสั่งกับหม่อมฉันเลย”

...

## ราวชั่วโมงก่อน

วาระนั้นสุริยาทิพย์เฟิงซึกเลื่อนคล้อยจากกึ่งกลางเค็ยรไปเพียงน้อย อุทยานดูจะเป็นสี่เหลี่ยมและเรื่องขึ้นได้ราวต้องเวทยานนตรี

วรงค์ไปร่องบางในภูษาทรงสีฟ้าประดับลูกไม้ชุดโปรด เริ่มเลาะมาตามริมหมู่ไม้ระดับความสูงเท่าพระองค์เอง แต่ละต้นถูกตัดแต่งเป็นพุ่มกลมบ้าง หรือเป็นรูปเหล่าสิ่งสาราสัตว์บ้าง หาก-ทุกพุ่มที่เสด็จผ่าน ทรงเลือกที่พอจะใช้เป็นกำบังได้ค่อนข้างมิดชิด

ยิ่งเข้าไปใกล้เขตอุทยานด้านที่ประทับของเจ้าหญิงวิเลนนัสและพระธิดาหมู่ไม้ยิ่งเฟริยว เตี้ย สุดท้ายแทบไม่เหลือไม้ใหญ่โต ลานอันกินอาณา

ไพศาลใช้เพียงพันธุ์พุ่มระดับต่ำกว่าเอวทั้งไม้ดอกและไม้ใบ ต่างสีหลากหลาย ลักษณะ บ้างดอกเป็นดาว ใบเป็นหัวใจ บางซ่อละม้ายเถาเขavnระฆังคว่ำ กระฉิวหลิว แล้วบรรจงเรียงเลี้ยง ตัดแต่งอย่างประณีตวิจิตร หากมองลงจากเฉลียงชั้นบนที่ประทับไม้ไกลน้นคงแลละม้ายศิลปะกรรมบนผืนผ้าใบ

จากแอ่งน้ำพุหินอ่อนสีขาวยระยับกึ่งกลางประดับรูปสลักนางอัปสรบรรเลงเครื่องสายบางละอียดราวเส้นเกศา ถัดมาคืออุทยานหินขาวเหลืออบมุกสะท้อนแดดเป็นประกายเลื่อมรุ่ง อึ้งหัดท์แห่งกาลเวลาบรรจงประทับรอยจารเป็นร่องชั้นชวนพิศวง แต่ละก้อนล้วนต่างขนาดแลรูปทรง ผู้ลอบองค์เข้ามาเคยทรงพิศเพลินนานเกือบชั้ววัน กระนั้นสุดท้ายยังไม่อาจตัดสินพระทัยได้แต่ละก้อนมีลักษณะเหมือนสิ่งใดแน่ เพราะแง่มุมหนึ่งอาจคล้ายสิ่งหนึ่ง ต่อเมื่อเคลื่อนไปอีกมุมรูปก็กลับเปลี่ยนกลายเป็นอีกสิ่ง

เกือบกึ่งกลางอุทยานหินขาวนี้เอง ท่ามกลางกองศิลาซ้อนสลับเป็นวงล้อมดุจสถานประกอบพิธีกรรมของชนเผ่าปริศนา ประติมากรรมหนึ่งตั้งอยู่โดดเด่น

เสาไม้เดี่ยวสูงผอม ทว่าแข็งแรงยิ่ง ส่วนบนยื่นเป็นคานสลักละอียดราวผ้าลูกไม้โปร่งรับกับสิ่งซึ่งถูกแขวนไว้

ทรงสถุณชาติรูปโค้งขนาดใหญ่ แต่ละที่ประกอบจากโลหะเคลือบขาวเช่นกันกับตัวฐาน อันขลิบขอบด้วยเนื้อทองเงากระจ่าง มีดอกไม้บรรจงร้อยเป็นพุ่มประดุจระบาย

ทันทีที่ว่องค์ลับ ๆ ล่อ ๆ พันเหลื่อมหินก้อนใหญ่มาหยุดใกล้ สิ่งมีชีวิตในกรงก็อ้าปากกางปีก มันขับเสียงหึ่งโอดโพนไปมาจนทั้งกรงโยกไหวอย่างจะต้อนรับผู้เพิ่งมาใหม่ด้วยความดีใจล้นพ้น

เจ้าหญิงเพอร์นี่เลียทรงยื่นพัคตร์แทบแนบกรง ‘เดลิท! เดลิท!’

แทนรับสั่งให้เจียบทรงยกดรรชนีแดะริมโอษฐ์ ขณะเดียวกันหัดท์อีกข้างยังซุกใต้ชายภูษาคลุมองค์เส่มือนเพื่อซ่อนบางสิ่ง

เห็นได้ชัดมันเชื่อฟังโดยดี เจ้าวิหคน้อยหยุดกระโดดกกระตาค มันโดดจากคอนทองมาเกาะมุมกรงช่วงใกล้บิยมิตรมากที่สุด

เมื่อแนบปีกกลางข้างกาย ตัวมันคงใหญ่เพียงฝ่ามือบุรุษกำยำ ช่วงคอ  
สั้นตามสายพันธุ์แฝงความงามสง่าอย่างหายากยิ่ง ขนทั้งร่างขาวสะอาดมัน ขลิบ  
ช่วงปลายปีก ปลายหาง และแผงคอประดุจสายสร้อยหรือทับทรวงเป็น  
สีเขียวเหลือบฟ้าคราม ตัดกับขาลีชมพูและดวงตาสีฟ้าประกายแวววาว  
เข้มซึ่งบัดนี้เปี่ยมแวววาวปราโมทย์

‘ดีแล้ว’ ทรงเคาะปลายตรรชนีลงบนซีกรังไกล้มัน ‘รู้จักสำรวจมกิริยา  
เสียบ้าง ซินโงมวง เจ้าหญิงเอลีนัสกับพระมารดาสะอวดพระทัยมาพบเข้า  
เราทั้งคู่จะไม่ถูกทำโทษแต่เท่าที่ผ่านมา’

กระแสรกระซิบคลอแว่วหวนหวนทั่วย โดยเฉพาะเมื่อรับสั่งถึงบุคคลที่สาม  
และสี่มีความเกรงกลัวเจืออยู่โดยแจ้ง

เจ้าของนามเดลิเทียนจะอวยปากสีเขียวออกมาหว่างซีกรัง ทำ  
สละบัดขนตรงหัว - หาง มองดั่งกับคนแถบลิ้นลื้อเลียนก็ไม่ปาน

‘เจ้าทำกล้าได้เพราะไม่ต้องอยู่คอยฟังเสียงเย็น ๆ กับสายพระเนตร  
ยะเยือกของสองพระองค์นี่นา!’ ผู้รับสั่งยก้องสาอย่างสยดสยอง

อันที่จริงสำหรับเจ้าหญิงเพอร์นี่เลีย มันเป็นความรู้สึกเคล้าคลอระหว่าง  
ชื่นชม เคารพ กับทั้งอย่างยิ่งคือความยำเกรง

สิ่งแวดล้อมในบ้านน้อยเชิงเนินกอปรบันนี้ห้องตัวเองแตกต่างจากความ  
เป็น ‘เจ้าหญิง’ อยู่แล้ว ทั้งพระจริยาวัตร ถ้อยรับสั่ง หรือการวางองค์

พระมารดาไม่ทรงสูงส่งกับใครอื่นนัก อย่างมากเสด็จเพียงเพื่อ  
ประกอบราชพิธีที่อารามหลวง

และท่ามกลางความทรงจำรางเลือนของเจ้าหญิงพระองค์น้อย ภาพ  
แรกขององค์เซซุสคินีที่ประทับอยู่ในดวงกมล คือ ‘เจ้า’ แห่ง ‘หญิง’ ที่โลด  
ด้วยสิริลักษณ์ เลิศด้วยสิริกิริยา ยากจะหาเจ้าหญิงพระองค์ใดเทียมเทียบ  
เพียงทรงเคลื่อนผ่าน ทุกสายตาสจะลอบมองชื่นชมจวบพันปฤษฎางค์ไปราว  
ตกอยู่ในห้วงฝัน

หาก -- เช่นกัน -- ความสง่างามนั้นมักทั้งแฝงด้วยความแข็งกระด้าง  
กับที่สำคัญพระเนตรงามปานบุษราคัมซึ่งเคยเหลือบมาขณะทรงล่องผ่าน

กระแสนางประการปราดวาม บาดลึกกลางดวงหทัยจนเจ้าหญิงเพอร์นี่เลีย  
ไม่บังอาจสบเนตร!

อย่างไรก็ดี ทั้งที่มีคำ 'น่ากลัว' แทรกลึกในความงามดังกล่าว ทุกคราว  
ที่ทรงทราบว่าจะได้พบ กลับคงเป็นทุกครั้งเช่นกันที่เจ้าหญิงพระองค์น้อย  
จะเฝ้าคอยชื่นชมพระบารมีของพระพี่นางอย่างพระทัยจดจ่อ

'ทำไมหญิงถึงไม่เคยได้คุยกับพระองค์เลย ทั้งที่เรามีทุกลมกระทบ  
องค์เดียวกัน'

เคยทำให้เหล่านางพระกำนัลหลายรายถึงกับเมื่อไปเพียงเพราะถ้อยถาม  
บริสุทธินั้น

มีเพียงพระองค์เดียวที่ประธานคำตอบได้พร้อมรอยยิ้มสรวลอบอุ้น  
รักใคร่ และพระหัตถ์ที่บรรจงยี่ไล่พระเกศาของพระธิดาเสมอ

เพราะหญิงได้คุยกับเจ้ากระรอกสีส้ม เจ้านกสีขา แล้วก็เจ้าหนอนน้อย  
บนต้นหญ้าหลังบ้านเราแทนแล้วยังไงล่ะจ๊ะ'

มีนัยแห่งความจริงแฝงอยู่ในถ้อยที่ประธานตอบ

เจ้าหญิงพระองค์น้อยทั้งสองต่างได้รับถวายเป็นเลี้ยงดูแยกห่างออกไป  
จนละม้ายแปลกหน้า

องค์หนึ่งประทับในที่สูงกว่า ห้อมแห่นไปด้วยข้าบริวาร พรั่งพูนทรัพย์  
ศฤงคาร อีกทั้งอำนาจอันจะไม่ทรงยอมให้ใครบังอาจคัดค้านพระประสงค์ได้

อีกองค์ในที่ต่ำกว่าทรงเป็นเสมือนหัวหน้าของหมู่บริวารเพียงสาม - สี่  
รายในบ้าน ทรงถูกปลูกฝังว่าสมบัติและความภาคภูมิพระทัยจะมีมิได้หาก  
ไม่ทรงรู้จักพึ่งองค์เองเสียก่อน จากนั้นจึงจะเป็นฝ่ายสอนสั่งชี้แนะให้ผู้อื่น  
เชื่อฟังตาม

สายพระโลหิตจากต้นธารเดียว ทว่ากลับระเลี้ยวแยกห่าง เียดชิต  
กันที่สุดคงเป็นได้เพียงเส้นขนาน!

'น่าสงสารพระพี่นางนะคะ ประทับไกลอยู่บนนั้นคงทรงเหงาแยะ'

องค์ต่ำเสียอีกเคยทรงปรารถนาขณะประดิษฐ์ดาวน้อยจักสานเพื่อรอร  
ถวายเป็นเล่นด้วยกันสักวันหนึ่ง

ตอนนั้นยังไม่ทรงเข้าพระทัยจริงๆ ว่า ต่อให้ห้วงนภาจะเหินบนาว  
ทว่าไม่เคยมีดาวดวงใดปรารถนาร่วงลงเกลือกความอบอุ่นในแดนดิน

กว่าจะทรงตระหนักซัดว่า จริงแท้...ดาวซาชินจนเก็บความหนาวนั้น  
รวมเป็นอันหนึ่ง ก็ต่อเมื่ออุ้งหัตถ์แห่งพระราชาขีดกำหนดธาราทั้งสองเส้น  
ให้เบนมาจบก้นชนิดผู้ใดก็จะขีดกันอีกมิได้

เพราะพระชนมายุห่างกันเพียงชั้นษา มาตราว่าคักติแลพระยศที่ฝ่ายหนึ่ง  
เชิดชูเสียดยั้งนักจะทำใ้มิได้รับการอภิบาลคู่กันมาแต่ครั้งยังทรงพระเยาว์  
หากครั้นชวบวัยแห่งการศึกษาล่วงเข้า ย่อมยากยิ่งที่เจ้าหญิงวีเลนั้นนั้สจะทรง  
หาข้อคัดค้านมิให้พระธิดาจำประทับรวมห้องเรียนเดียวกับพระกนิษฐา

‘จริงหรือคะ?! หญิงจะได้เรียนห้องเดียวกับพระพี่นางจริง ๆ หรือคะ  
แม่?!’

ฝ่ายที่ตื่นพระทัยยังคงคือเจ้าหญิงพระองค์น้อย

ทรงพิถีพิถันเลือกฉลองพระองค์ด้วยองค์เอง บรรจงรวบเกล้าเกล้า  
เป็นเปียดึงเรียบ ทั้งที่ปกติทรงรำคาญและแทบไม่เคยเอาพระทัยใส่

‘หญิงจะนั่งอย่างนี้ได้มั้ยะ’

ทรงขยั้บรองค์ตรงแทบไม่กระดิก ตอนแรกตั้งพระทัยจะใช้เพียง  
พระเนตรเหลือบมาทางพระมารดา หากแล้วก็หลุดจากท่าจนได้ตามประสา  
ผู้ยังไม่สุข

‘แหม หญิงเกร็งไปหมดแล้วละ กลัวว่าจะไม่พอพระทัย ก็พระพี่นาง  
ทรงสิริโฉมแล้วก็เรียบร้อยสง่างามเหลือเกินนี่คะ’

การณ์เป็นว่าวันแรกในห้องเรียน ต้องทรงรอกองค์เซซฐภาคนี้อยู่นาน  
เกือบชั่วโมงกว่าจะเสด็จลง

ตลอดเพลาดังกล่าว เจ้าหญิงเพอร์นี่เสียดยั้งงานต้นพระทัย จน  
พระอาจารย์และเหล่านางกำนัลประจำห้องที่รออยู่เบื้องนอกถึงกับมองแล้ว  
อมยิ้มตาม

ต่อเมื่อทรงสดับเสียงประกาศนำเสด็จ ความปลาบปีติของเจ้าหญิง  
พระองค์น้อยยิ่งฉายชัด

เจ้าหญิงเอลีนัสทรงสว่างผ่านพระทวารอันมีเกลียววิสูตรรวบกระหวัด  
ด้วยพู่ทองเป็นสองไข ทรงงามสง่าราวเจริญชันษากว่าพระชนมายุจริงลักลิบปี  
วรวงศ์ผอมบางละมุนละม้ายตุ๊กตากระเบือ้ง กระนั้นแฝงความเหี้ยมกระด้าง  
ซึ่งดูจะเป็นเสน่ห์ที่ประหลาดประจำพระองค์

ความขัดแย้งดังกล่าวส่งผลให้ผู้มองยิ่งตกใต้อ่านาจจนไม่อาจถอนสาย  
พระเนตร

ท่วงท่าที่ทรงดำเนิน...เนิบช้า ระหง วรกายตรง พระคอตรง พระเนตร  
จับแนวเบือ้งพักตร์ ปลายพระหนุเซิดขึ้นแต่น้อยทำให้หน้าลิกปลายแหลม  
ยิ่งดูรื่น เดกกันกับริมโอษฐ์เล็กบางเฝ้มปิดยั้งดูถือองค์

‘ถวายบังคมเพคะ!’

ผู้มารออยู่ก่อนรีบถวายบังคมจนการอย่างต่ำยั้ง และโดยพยายาม  
ให้งามยิ่งกว่าครั้งไหนๆ เนตรวาวจรัส ปรางระเรื่อ และริมโอษฐ์เฝ้มย้อย  
อย่างเป็นปลื้มที่ได้อยู่ใกล้ชิดยิ่งกว่าครั้งไหนๆ เช่นกัน

ผู้เข้ามาใหม่มิได้หยุดตอบรับ กลับดำเนินผ่านโຕ้ะทรงอักษรของ  
พระกนิษฐาสู่ส่วนขององค์เองด้านใน

เมื่อหยุดประทับนั่ง สิ่งแรกที่ ‘อยู่ในสายพระเนตร’ คือโຕ้ะทั้งสองตั้ง  
ประจันกระดานดำหน้าห้องในระดับเสมอกัน

ผู้ถวายบังคมมัวชื่นชมพระบารมี มิได้สะดุดพระทัยครันองค์เชษฐ-  
ภคินีทรงปราดเนตรสู่นางพระกำนัลส่วนพระองค์ที่ก้าวตามมา

อย่างรวดเร็วและรู้พระทัย ราชันน์รีเข้ามาขยับโຕ้ะถวาย

ตำแหน่งใหม่เลื่อนห่างไปอีกทางด้านข้าง ที่สำคัญ ‘ต้อง’ ล้ากว่าโຕ้ะของ  
พระกนิษฐาต่างพระมารดามาเบือ้งหน้าอย่างน้อยหนึ่งองค์!

ผู้อ่อนชันษากว่ายังสรวลเฝ้มในวงพักตร์ เกือบจะทรงขยับลุกหาก  
เพียงรำลึกขึ้นได้เสียก่อน

‘พระพี่นางเพคะ หม่อมฉันขอประทานอนุญาต --’

ไม่ทันจบคำทูล ทั้งไม่ทันที่ผู้ขยับลุกจะประทับยืนได้มั่นคง เจ้าหญิง  
เอลีนัสทรงเบือนพักตร์กลับมาด้วยพระอาการนิ่งช้า

สุรเสียงและสายพระเนตรที่ส่งตรงมา ทั้งเห็นห่างทั้งยังเยือกยิ่งจน  
ราวจะบาดทั่วทุกอณูขุมขน

‘เจ้าหญิงเอลีนัส! จำไว้! --’

ถ้อยประกาศที่ค้างแต่เนือย ชะลอจังหวะให้พระกนิษฐาผงจนถึงแก่  
ลตสายพระเนตรหลบลงไปเอง

เจ้าของถ้อยค่อยทรงเชิดพักตร์ขึ้น คราวนี้ทรงเลื่อนมูมพระเนตร  
จรดทะลุไปยังนางพระกานัลประจำห้องที่คงรับหน้าที่จัดเครื่องทรงต่างๆ แต่  
แรกแต่ละรายล้วนก้มหลบต่ำชนิดแทบไม่เหลือคอ

‘-- นี่คือ ตำแหน่ง ของเรา!’

ใช่! ประโยคนั้นย่อมแปลได้ทั้งสองความหมาย

ตำแหน่งที่จะ ‘ต้อง’ จัดให้ประทับ

กับตำแหน่งที่ ‘ใคร’ ไม่ควรรีบบังอาจใช้ ‘คำอื่น’ ทดแทน!

วินาทีนั้นต่อให้เจ้าหญิงเพอร์นี่เลียจะยังทรงพระเยาว์เพียงไหน หรือ  
ต่อให้พื้นพระอุปนิสัยจะบริสุทธ์กระจ่างมองโลกในแง่งามยิ่ง ก็ยังทรงแจ้ง  
หทัย พระพินางไม่ประสงค์ข้องเกี่ยวในทางใดทั้งสิ้น!

นั่นจึงคือบทเรียนแรก

บทเรียนที่ยังจะได้รับการตอกย้ำต่อ ๆ ไปว่าจะต้องทรง ‘สำนึก’ และ  
‘กระทำองค์’ เยี่ยงไรตราบยังอยู่ในแผ่นดินเดียวกันนี้!

...

“เจ้ากับเราก็คงเหมือนกันคือเกิดในที่ผิด”

สุรเสียงที่ทรงใช้กับเจ้านกน้อยแผ่วหองยลงไปอีก ความกังวลแสดง  
ชัดจนเจ้าเดลิหยังน่าจะสัมผัสได้ มันร้องอุทานเบา ๆ ราวจะปลอบพระทัย  
อย่างเข้าใจลึกซึ้ง

บางทีเพราะมีชะตากรรมเหมือนกัน...และ ‘ร่วมกัน’ นีละ เจ้าหญิงกับ  
เจ้านกน้อยจึงเข้าอกเข้าใจ ต่างปรารถนาดีจนกลายเป็นสหายสนิทชนิด  
น้ำมิตรระหว่างมนุษย์ยังไม่อาจเทียบได้



“เรามีเวลาอีกไม่มาก” ในที่สุดทรงรับสั่งขึ้นแผ่วเบา “บอกเจ้าแล้วนี่  
เย็นนี้เราต้องขึ้นไปร่วมโต๊ะเสวยกับ พระองค์”

คำอันมีความนัยย่อมเป็นที่เข้าใจระหว่างเพื่อน เรียวหัตถ์ที่ซุกใต้ภูษา  
คลุมพาหาและอังสะแต่ต้น ค่อยเขยื้อนออก

แต่ดวงสะท้อนกระทบของน้ในหัตถ์จนเกิดประกายวาว เดลิทผลจาก  
จุดที่ยืนอยู่แต่ต้นเหมือนตักใจ มันหลบไปไกลไปซุกอีกมุมหนึ่งของกรง

ก่อนที่เจ้าหญิงเพอร์นี่เสียดจะทรงได้ทำอะไร จู่ๆ เสียงหัวหนึ่งกลับ  
ตั้งขึ้นจากเบื้องปฤษฎางค์

“วาง ‘กริช’ นั้นลงเดี๋ยวนี้!”

เรื่องต้นตอชนประหลาดพระทัยเริ่มต้น ณ อีตี่ใจนั้น

ศรีอยุธยา