



สถาบัน THE BEST CENTER

2145/7 ซ.รามคำแหง 43/1 อ.รามคำแหง แขวงหัวหมาก เขตบางกะปิ กรุงเทพฯ 10240

โทร. 0-2318-6868, 0-2314-1492 โทรสาร 0-2718-6274

คุณภาพทางวิชาการต่อมามี 1

www.thebestcenter.com; www.facebook.com/bestcentergroup

คู่มือเตรียมสอบ

# วิศวกรรมโยธา

ประกอบด้วย



กรมชลประทาน

วิชาความรู้ด้านการออกแบบและคำนวณ โด่แก โครงสร้างคอนกรีต เสริมเหล็ก โครงสร้างไม้ และโครงสร้างเหล็ก อาคารชลศาสตร์ อาคารรับแรงดันดิน และแรงดันน้ำ วัสดุศาสตร์ และคอนกรีตเทคโนโลยี วิศวกรรมชลศาสตร์ วิศวกรรมฐานราก การประยุกต์ใช้คอมพิวเตอร์ในงานวิศวกรรมโยธาและวิชาความรู้ด้านการสำรวจ และวางโครงการ โด่แก การสำรวจเพื่อการออกแบบ การวางโครงการ การวิเคราะห์ความเหมาะสมของโครงการตามต่าง ๆ การศึกษาผลกระทบของโครงการ

เปิดติวครบวงจร ทุกหน่วยงานสอบ และติวทางไปรษณีย์  
ติดต่อ 02-3186868, 02-3141492

ศูนย์รวมคู่มือเตรียมสอบและแนวข้อสอบ มีวางจำหน่ายตามศูนย์หนังสือทั่วประเทศ  
หรือ [www.thebestcenter.com](http://www.thebestcenter.com)

E-book download ติดต่อไลน์ Id Line : @thebestcenter

260.-

# คำนำ

คู่มือเตรียมสอบ วิศวกรโยธากรมชลประทาน เล่มนี้ โดยทางสถาบัน THE BEST CENTER และคณะได้เรียบเรียงขึ้น เพื่อให้ผู้สมัครสอบใช้ สำหรับเตรียมตัวสอบในการสอบแข่งขันฯ ในครั้งนี้

ดังนั้นทางสถาบัน THE BEST CENTER ได้เล็งเห็นความสำคัญจึงได้จัดทำหนังสือเล่มนี้ขึ้นมา ประกอบด้วยความรู้เกี่ยวกับเนื้อหา พ.ร.บ. ระเบียบและเจาะแนวข้อสอบเพื่อให้ผู้ที่สอบได้เตรียมตัวอ่านล่วงหน้า มีความพร้อมในการทำข้อสอบ

ท้ายนี้ คณะผู้จัดทำขอขอบคุณทางสถาบัน THE BEST CENTER ที่ได้ให้การสนับสนุน และมีส่วนร่วมในการจัดทำต้นฉบับนี้ ทำให้หนังสือเล่มนี้สามารถสำเร็จขึ้นมาเป็นเล่มได้ พร้อมกันนี้คณะผู้จัดทำขออ้อมรับข้อบกพร่องใด ๆ อันเกิดขึ้นและยินดีรับฟังความคิดเห็นจากทุก ๆ ท่าน เพื่อที่จะนำมาปรับปรุงแก้ไขให้ดียิ่งขึ้น

THE BEST CENTER  
เดอะเบสท์ เซ็นเตอร์

ขอให้โชคดีในการสอบทุกท่าน  
ฝ่ายวิชาการ  
สถาบัน The Best Center  
[www.thebestcenter.com](http://www.thebestcenter.com)

# สารบัญ

▶ ประวัติความเป็นมา วิสัยทัศน์ พันธกิจ นโยบาย ยุทธศาสตร์ โครงสร้าง อำนาจหน้าที่	1
★ เจาะข้อสอบ ระเบียบสำนักนายกรัฐมนตรีว่าด้วยพนักงานราชการ พ.ศ. 2547	7
▶ การวิเคราะห์โครงสร้าง	21
▶ การออกแบบ และคำนวณโครงสร้างคอนกรีตเสริมเหล็ก โครงสร้างไม้และโครงสร้างเหล็ก	44
▶ อาคารชลศาสตร์ อาคารรับแรงดินดันดิน และแรงดันน้ำ	80
▶ วัสดุศาสตร์	113
▶ คอนกรีตเทคโนโลยี	122
▶ ความรู้ด้านวิศวกรรมชลศาสตร์	125
▶ ความรู้เกี่ยวกับวิศวกรรมฐานราก	136
▶ การประยุกต์ใช้คอมพิวเตอร์ในงานวิศวกรรม	154
▶ ความรู้ด้านการสำรวจ การสำรวจเพื่อการออกแบบ	174
▶ ความสำคัญของการวางโครงการ การวิเคราะห์ความเหมาะสมของโครงการด้านต่างๆ	
การศึกษาผลกระทบของโครงการด้านต่างๆ	187
★ เจาะข้อสอบ พระราชบัญญัติการชลประทานหลวง พ.ศ. 2485	213
★ แนวข้อสอบ วิศวกรโยธา ชุดที่ 1.	224
★ แนวข้อสอบ วิศวกรโยธา ชุดที่ 2.	239

## ➤ ประวัติกรมชลประทาน

งานชลประทาน เริ่มขึ้นอย่างจริงจังในรัชสมัยพระบาทสมเด็จพระจุลจอมเกล้าเจ้าอยู่หัว มีการขุดลอก คลองและขุดคลองขึ้นใหม่ในบริเวณทุ่งราบภาคกลางจำนวนมาก ดำเนินการโดยเอกชน คือบริษัทขุดคลองแลคูนาสยาม (Siam Canals, Lands and Irrigation Company) ได้รับพระบรมราชานุญาต เมื่อ พ.ศ. 2431 เริ่มขุดคลองเมื่อพ.ศ. 2433 มีระยะเวลาดำเนินการ ตามสัมปทาน 25 ปี โครงการประกอบด้วย การก่อสร้างระบบคลอง ในบริเวณพื้นที่ราบฝั่งตะวันออกของแม่น้ำเจ้าพระยา เขตจังหวัดปทุมธานี ที่เรียกว่า ทุ่งรังสิต โดยขุดคลองสายใหญ่ เชื่อมระหว่างแม่น้ำเจ้าพระยา ตรงไปยังแม่น้ำนครนายก พร้อมกับการสร้างประตูระบายน้ำ สำหรับควบคุมการเก็บกักน้ำเพื่อการเพาะปลูก และสร้างประตูเรือสัญจรเพื่อการคมนาคมขนส่งทางน้ำตลอดทั้งปี

หลังจากที่บริษัทดังกล่าวได้ดำเนินการ มาประมาณ 10 ปี เจ้าพระยาเทเวศวงศ์วิวัฒน์ เสนาบดีกระทรวงเกษตราธิการ ได้ไปตรวจราชการที่ทุ่งรังสิต เมื่อเดือนพฤศจิกายน พ.ศ. 2442 พบว่า ทุ่งรังสิต จำเป็นต้องได้รับการช่วยเหลือด้านการชลประทานเป็นการด่วน จึงนำความขึ้นกราบบังคมทูลพระบาทสมเด็จพระจุลจอมเกล้าเจ้าอยู่หัว ขอพระราชทานพระบรมราชานุญาต จ้างนายช่างชลประทานชาวต่างประเทศ มาศึกษาพิจารณา และแก้ไขเรื่องการจัดหาน้ำในบริเวณทุ่งรังสิตให้ดีขึ้น พระบาทสมเด็จพระจุลจอมเกล้าเจ้าอยู่หัวทรงเห็นชอบ และได้ทรงพระกรุณาโปรดเกล้าฯ ให้จัดหาวิศวกรผู้ชำนาญงานด้านการชลประทาน



ในพ.ศ. 2445 ได้ว่าจ้าง นายเย โฮมัน วันเดอร์ ไฮเด วิศวกรชลประทานชาวฮอลันดา มาดำเนินงานชลประทานในประเทศไทย และทรงแต่งตั้งให้นายเย โฮมัน วันเดอร์ ไฮเด เข้ารับราชการ เมื่อวันที่ 13 มิถุนายน 2445 พร้อมทั้งทรงพระกรุณาโปรดเกล้าฯ ให้ตั้ง "กรมคลอง" และทรงแต่งตั้ง นาย เย โฮมัน วันเดอร์ ไฮเด เป็นเจ้ากรมคลองคนแรก เพื่อทำหน้าที่ดูแลทำนุบำรุงคลองต่างๆ ไม่ให้ตื้นเขิน

นาย เย โฮมัน วันเดอร์ ไฮเด ได้ทำรายงานเสนอเห็นควรให้สร้างเขื่อนทดน้ำปิดกั้นแม่น้ำเจ้าพระยาที่จังหวัดชัยนาท ต่อมาในรัชสมัยของพระบาทสมเด็จพระมงกุฎเกล้าเจ้าอยู่หัว รัชกาลที่ 6 ได้ทรงพระกรุณาโปรดเกล้าฯ ให้จัดตั้ง "กรมทดน้ำ" ขึ้นแทนกรมคลอง เมื่อวันที่ 30 กันยายน 2457 และทรงแต่งตั้ง นายอาร์ ซี อาร์ วิล สัน เป็นเจ้ากรมทดน้ำ รวมทั้งจัดสร้างโครงการชลประทาน ป่าสักได้ โครงการสร้างเขื่อนทดน้ำขนาดใหญ่ คือ เขื่อนพระราม 6 ขึ้นที่ตำบลท่าหลวง อำเภอท่าเรือ จังหวัดพระนครศรีอยุธยา สามารถช่วยเหลือพื้นที่เพาะปลูกได้ประมาณ 680,000 ไร่ ซึ่งเป็นโครงการชลประทานขนาดใหญ่แห่งแรกในประเทศไทย

เขื่อนพระรามหก ก่อสร้างด้วยหลักวิชาการ ที่ถูกต้องและทันสมัยตามหลักเทคโนโลยีการพัฒนาแหล่งน้ำสมัยใหม่อย่างแท้จริง และนับจากนั้นเป็นต้นมา ได้เริ่มก่อสร้างโครงการชลประทานกระจายไปทั่วทุกภาคของประเทศ ทั้งภาคเหนือ ภาคกลาง ภาคใต้ และภาคตะวันออกเฉียงเหนือ เป็นการจัดการหาน้ำเพื่อการเกษตร และเพื่อการอุปโภค บริโภค งานก่อสร้างโครงการชลประทานได้ขยายออกไปอย่างกว้างขวาง เพื่อรองรับการขยายตัวทางการผลิต และความต้องการบริโภคภายในประเทศ

งานในรัชสมัยพระบาทสมเด็จพระปกเกล้าเจ้าอยู่หัว ได้มีพระราชดำริว่า หน้าที่ของกรมทตน้ำ มิได้ปฏิบัติงานอยู่เฉพาะแต่การทตน้ำเพียงอย่างเดียว งานที่กรมทตน้ำปฏิบัติอยู่จริงในขณะนั้นมีทั้งการขุดคลอง การทตน้ำ รวมทั้งการส่ง น้ำตามคลองต่าง ๆ อีกทั้งการสูบน้ำเพื่อช่วยเหลือการเพาะปลูก จึงทรงพระกรุณาโปรดเกล้าฯ ให้เปลี่ยนชื่อจาก กรมทตน้ำ เป็น กรมชลประทาน เมื่อวันที่ 20 มีนาคม 2470 โดยให้มีหน้าที่รับผิดชอบงานการขุดคลอง การทตน้ำ การส่งน้ำ และการสูบน้ำช่วยเหลือพื้นที่เพาะปลูกอย่างทั่วถึง

ในสมัยรัชกาลที่ 9 พระบาทสมเด็จพระเจ้าอยู่หัวภูมิพลอดุลยเดช ทรงสนพระราชหฤทัยในการศึกษาและพระ ราชทานแนวพระราชดำรินั้นเป็นประโยชน์อย่างยิ่ง ในการพัฒนาแหล่งน้ำมาตลอด เช่น โครงการอ่างเก็บน้ำเขาเต่า ที่อำเภอหัวหิน จังหวัดประจวบคีรีขันธ์ อันเป็นโครงการพัฒนาแหล่งน้ำ อันเนื่องมาจากพระราชดำริแห่งแรก ที่กรมชลประทานก่อสร้างขึ้นเมื่อ พ.ศ. 2506 ซึ่งในรัชกาลของพระองค์ได้ทรงมีพระราชดำริให้กรมชลประทานดำเนินงาน พัฒนาแหล่งน้ำทั่วประเทศมาแล้วประมาณ 2,000 โครงการ

### ➤วิสัยทัศน์

" กรมชลประทานเป็นองค์กรอัจฉริยะ ที่มุ่งสร้างความมั่นคงด้านน้ำ (Water Security) เพื่อเพิ่มคุณค่าการบริการ ภายในปี 2579"

### ➤พันธกิจ

1. พัฒนาแหล่งน้ำและเพิ่มพื้นที่ชลประทานตามศักยภาพของกลุ่มน้ำให้เกิดความสมดุล
2. บริหารจัดการน้ำอย่างบูรณาการให้เพียงพอ ทั่วถึง และเป็นธรรม
3. ดำเนินการป้องกันและบรรเทาภัยอันเกิดจากน้ำตามภารกิจอย่างเหมาะสม
4. เสริมสร้างการมีส่วนร่วมในกระบวนการพัฒนาแหล่งน้ำ และการบริหารจัดการน้ำ

### ➤ประเด็นยุทธศาสตร์

1. การพัฒนาแหล่งน้ำและเพิ่มพื้นที่ชลประทานตามศักยภาพลักษณะกลุ่มน้ำ (Basin-based Approach)
2. การเพิ่มประสิทธิภาพการบริหารจัดการน้ำอย่างบูรณาการ ตามวัตถุประสงค์การใช้
3. การป้องกันความเสียหายและสนับสนุนการบรรเทาภัยอันเกิดจากน้ำ
4. การเสริมอำนาจประชาชนในระดับพื้นที่ (Empowering) การสร้างเครือข่าย และการมีส่วนร่วมของทุกภาคส่วนในงานบริหารจัดการน้ำชลประทาน (Networking Collaboration Participation)
5. การปรับเปลี่ยนสู่องค์กรอัจฉริยะ (Turnaround to Intelligent Organization)

### ➤ค่านิยม

#### **WATER for all**

Work Smart : เก่งงาน เก่งคิด

Accountability : รับผิดชอบงาน

Teamwork & Networking : ร่วมมือ ร่วมประสาน

Expertise : เชี่ยวชาญงานที่ทำ

**Responsiveness** : นำประโยชน์สู่ประชาชน

**Work Smart** : เก่งงาน เก่งคิด

หมายถึง ใช้ความรู้ทางวิชาการ และเทคโนโลยีในการปฏิบัติงาน ปรับปรุงกระบวนการงานอย่างสม่ำเสมอ สร้างสรรค์นวัตกรรม เพื่อตอบสนองการเปลี่ยนแปลงอย่างทันการณ์

**Accountability** : รับผิดชอบงาน

หมายถึง รับผิดชอบต่อหน้าที่ที่ได้รับมอบหมาย พร้อมรับการตรวจสอบ และรับฟังข้อเสนอแนะจากผู้เกี่ยวข้อง

**Teamwork & Networking** : ร่วมมือ ร่วมประสาน

หมายถึง สามารถทำงานร่วมกับผู้อื่น สร้างเครือข่ายในการทำงานกับหน่วยงานที่เกี่ยวข้อง และผู้มีส่วนได้ส่วนเสียกลุ่มต่างๆ เพื่อประโยชน์ในงาน

**Expertise** : เชี่ยวชาญงานที่ทำ

รับผิดชอบ จนสามารถประยุกต์ใช้ความรู้เชิงวิชาการ และเทคโนโลยีต่างๆ

**Responsiveness** : นำประโยชน์สู่ประชาชน

หมายถึง เต็มใจช่วยเหลือ เอื้อเฟื้อ แก้ปัญหา พร้อมให้บริการประชาชนด้วยความรวดเร็วและเป็นธรรม

#### ➤ วัฒนธรรมกรมชลประทาน

เชี่ยวชาญเรื่องน้ำ ทำงานมีมาตรฐาน บูรณาการเพื่อประชาชน

กรมชลประทาน พัฒนาแหล่งน้ำและบริหารจัดการน้ำ ด้วยความเชี่ยวชาญอย่างมืออาชีพ ปฏิบัติงานด้วยระบบงานมาตรฐานอันทันสมัย ใส่ใจการมีส่วนร่วมของประชาชนทุกภาคส่วน เพื่อขับเคลื่อนองค์กรสู่ความสำเร็จอย่างมั่นคง



#### ➤ เครื่องหมายราชการของกรมชลประทาน

- เป็นเครื่องหมายรูปกลมลาย

- กลางเป็นภาพพระวรุณถือพระขรรค์ ประทับยืนอยู่ในซุ้มเรือนแก้ว (หมายถึง อำนาจ บริหาร อันตรงไว้ซึ่งความสุจริต ยุติธรรมและการตัดสินใจแก้ไขปัญหาอุปสรรคต่างๆ) เสด็จลีลามาบนหลังพญานาค (แสดงว่าสังกัดกับกระทรวงเกษตรและสหกรณ์)

- ด้านข้างทั้งสองเป็นภาพพญานาค กำลังพ่นน้ำ (หมายถึงการให้น้ำแก่มนุษยชาติ เพื่อใช้ในกิจการต่างๆ ให้เกิดความอุดมสมบูรณ์)

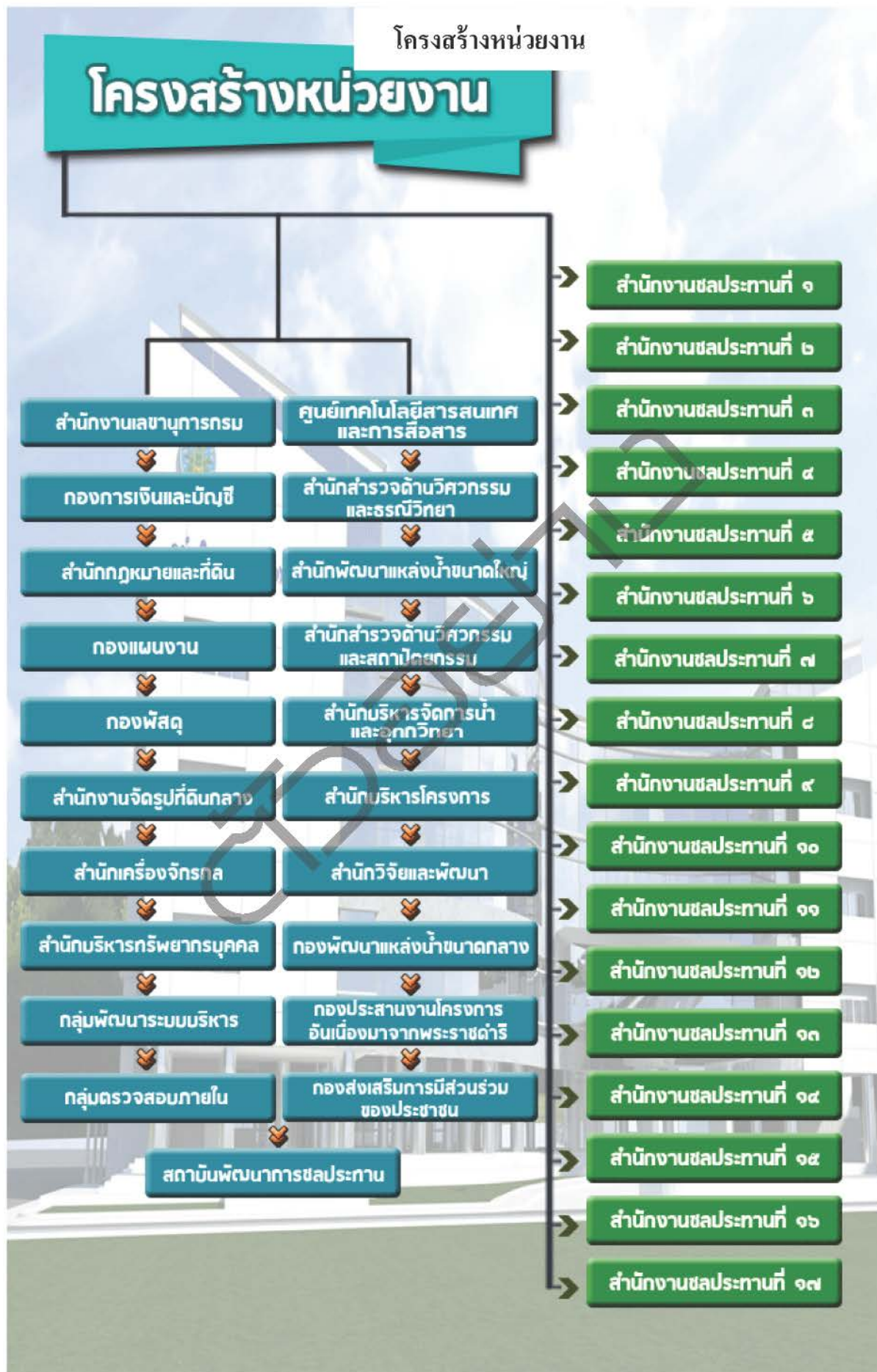
• เบื้องล่างนอกขอบเครื่องหมาย มีอักษรข้อความชื่อ กรมชลประทาน เป็นโค้งรองรับ (ไม่จำกัดสีและขนาด)

• ตามประกาศสำนักนายกรัฐมนตรี เรื่อง กำหนดภาพเครื่องหมายราชการ ตามพระราชบัญญัติเครื่องหมายราชการ พุทธศักราช 2482 (ฉบับที่ 167) ประกาศ ณ วันที่ 30 มีนาคม 2544 ลงพิมพ์ในราชกิจจานุเบกษา เล่ม 118 ตอนที่ 46 หน้า 1 ลงวันที่ 7 มิถุนายน 2544



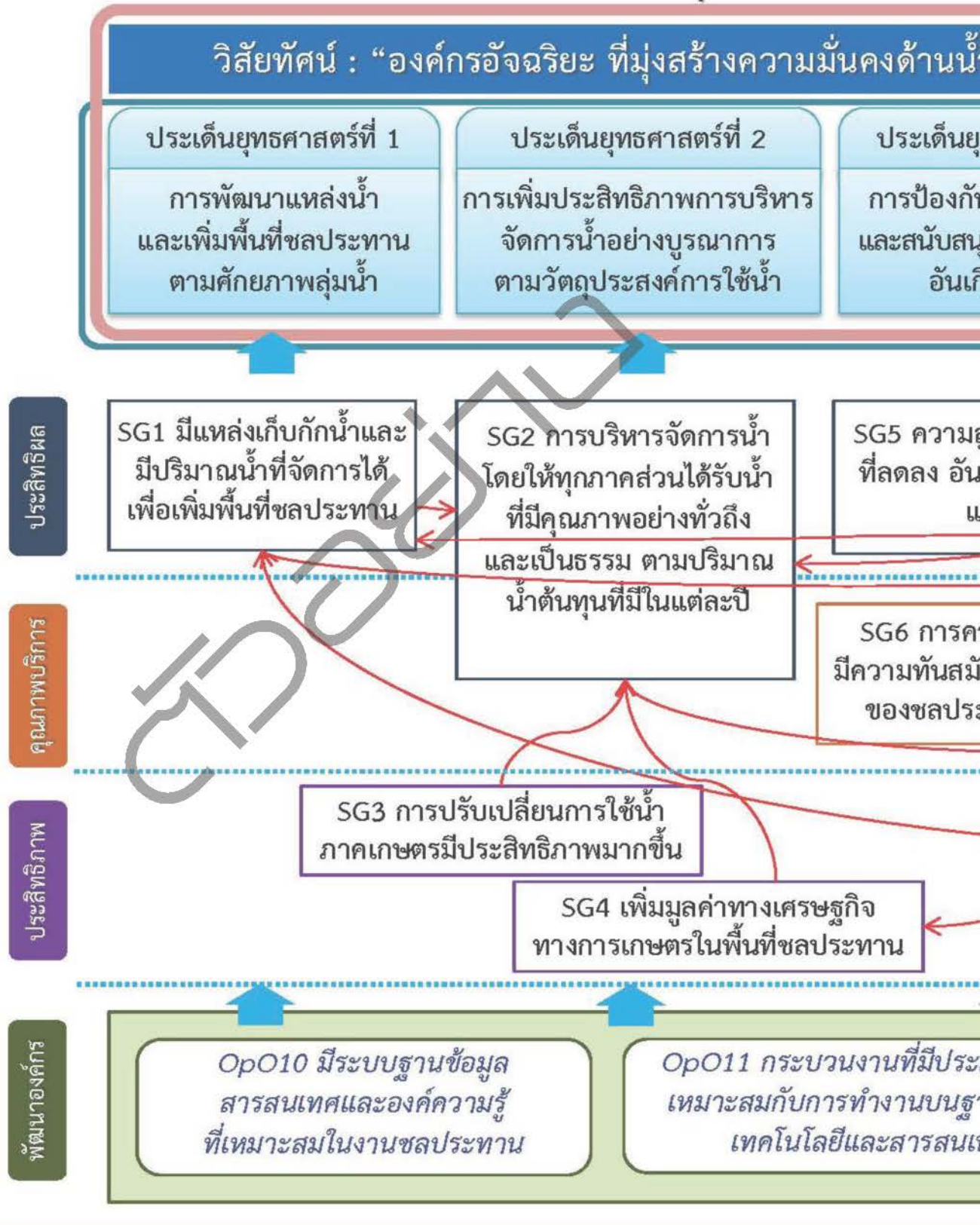
นายทองเปลว กองจันทร์  
อธิบดีกรมชลประทาน

THE BEST CENTER  
เดอะเบสท์ เซ็นเตอร์



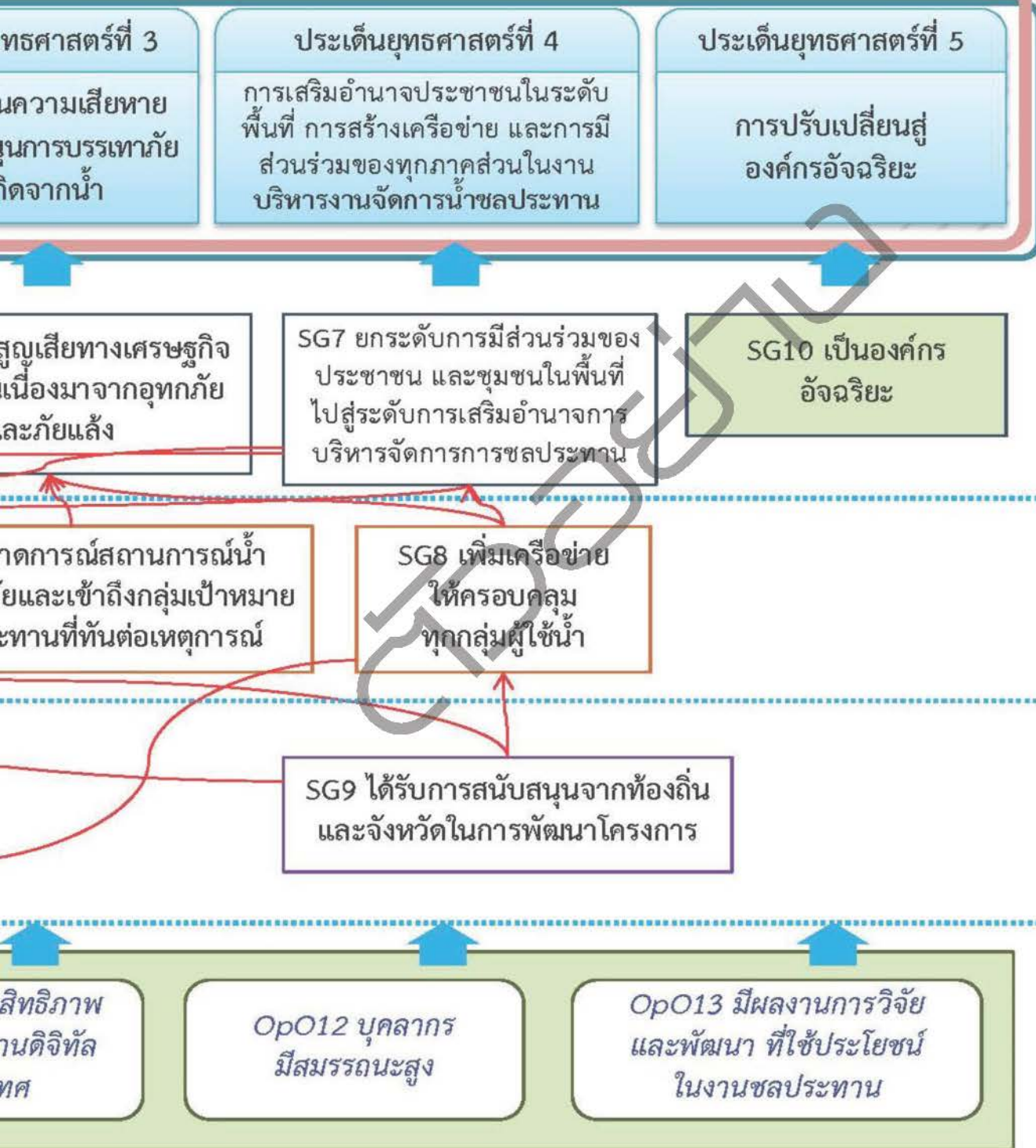


แผนที่ยุทธศาสตร์กรมชลประทาน



ประธาน พ.ศ. 2560 - 2564

ก (Water Security) เพื่อเพิ่มคุณค่าการบริการภายในปี 2579”



## ★ เจาะข้อสอบ

## ระเบียบสำนักนายกรัฐมนตรีว่าด้วยพนักงานราชการ พ.ศ. 2547

## 1. ข้อใดไม่ใช่ตำแหน่งของพนักงานราชการ

- ก. กลุ่มงานบริการ  
ข. กลุ่มงานธุรการ  
ค. กลุ่มงานวิชาชีพเฉพาะ  
ง. กลุ่มงานเชี่ยวชาญพิเศษ

## ตอบ ข.

ข้อ ๗ ในการกำหนดตำแหน่งของพนักงานราชการ ให้กำหนดตำแหน่งโดยจำแนกเป็นกลุ่มงานตามลักษณะงานและผลผลิตของงาน ดังต่อไปนี้ (๑) กลุ่มงานบริการ (๒) กลุ่มงานเทคนิค (๓) กลุ่มงานบริหารทั่วไป (๔) กลุ่มงานวิชาชีพเฉพาะ (๕) กลุ่มงานเชี่ยวชาญเฉพาะ (๖) กลุ่มงานเชี่ยวชาญพิเศษ

## 2. การกระทำในข้อใดไม่ถือว่าเป็นความผิดวินัย

- ก. ทุจริตต่อหน้าที่ราชการ  
ข. ละทิ้งการทำงานเป็นเวลาติดต่อกันเกินกว่า 5 วัน  
ค. ประพฤติชั่วอย่างร้ายแรง  
ง. ปฏิบัติหน้าที่โดยประมาทเลินเล่อจนได้รับความเสียหายอย่างร้ายแรง

## ตอบ ข.

ข้อ ๒๔ การกระทำความผิดดังต่อไปนี้ ถือว่าเป็นความผิดวินัยอย่างร้ายแรง (๑) กระทำความผิดฐานทุจริตต่อหน้าที่ราชการ (๒) จงใจไม่ปฏิบัติตามกฎหมาย กฎ ระเบียบ ข้อบังคับ หรือเงื่อนไขที่ทางราชการกำหนดให้ปฏิบัติจนเป็นเหตุให้ทางราชการได้รับความเสียหายอย่างร้ายแรง (๓) ปฏิบัติหน้าที่โดยประมาทเลินเล่อจนเป็นเหตุให้ทางราชการได้รับความเสียหายอย่างร้ายแรง (๔) ไม่ปฏิบัติตามเงื่อนไขที่กำหนดในสัญญา หรือคำสั่งหรือหลักเกณฑ์ไม่ปฏิบัติตามคำสั่งของผู้บังคับบัญชาตามข้อ ๒๒ จนเป็นเหตุให้ทางราชการได้รับความเสียหายอย่างร้ายแรง (๕) ประมาทเลินเล่อจนเป็นเหตุให้ทางราชการได้รับความเสียหายอย่างร้ายแรง (๖) ละทิ้งหรือทอดทิ้งการทำงานเป็นเวลาติดต่อกันเกินกว่าเจ็ดวัน สำหรับตำแหน่งที่ส่วนราชการกำหนดวันเวลาการมาทำงาน (๗) ละทิ้งหรือทอดทิ้งการทำงานจนทำให้งานไม่แล้วเสร็จตามระยะเวลาที่กำหนดจนเป็นเหตุให้ทางราชการได้รับความเสียหายอย่างร้ายแรง สำหรับตำแหน่งที่ส่วนราชการกำหนดการทำงานตามเป้าหมาย (๘) ประพฤติชั่วอย่างร้ายแรง หรือกระทำความผิดอาญาโดยมีคำพิพากษาถึงที่สุด ให้จำคุกหรือหนักกว่าโทษจำคุก (๙) การกระทำอื่นใดที่ส่วนราชการกำหนดว่าเป็นความผิดวินัยอย่างร้ายแรง

ระหว่างลา (3) สิทธิในการได้รับค่าตอบแทนการปฏิบัติงานนอกเวลางาน (4) ค่าใช้จ่ายในการเดินทาง (5) ค่าเบี้ยประชุม (6) สิทธิในการขอรับเครื่องราชอิสริยาภรณ์ (7) การได้รับรถประจำตำแหน่ง (8) สิทธิอื่นๆ ที่คณะกรรมการประกาศกำหนด

22. กรณีที่เห็นสมควรแก้ไขกฎหมาย กฎ ระเบียบ ประกาศหรือมติคณะรัฐมนตรีเพื่อให้ได้รับสิทธิประโยชน์ คณะกรรมการบริหารพนักงานราชการอาจเสนอต่อใครหรือหน่วยงานใด

- ก. เลขาธิการคณะกรรมการข้าราชการพลเรือน      ข. สำนักนายกรัฐมนตรี  
ค. คณะรัฐมนตรี      ง. รัฐสภา

ตอบ ก.

เหตุผล ตามข้อ 15 หลักเกณฑ์การได้รับสิทธิตามวรรคหนึ่ง ให้เป็นไปตามที่ส่วนราชการกำหนด ทั้งนี้ เท่าที่ไม่ขัดหรือแย้งกับหลักเกณฑ์ที่กำหนดเกี่ยวกับการได้รับสิทธินั้นตามกฎหมาย กฎ ระเบียบ ประกาศ หรือ มติคณะรัฐมนตรี ในกรณีที่เห็นสมควรคณะกรรมการอาจเสนอต่อคณะรัฐมนตรีเพื่อให้แก้ไขกฎหมาย กฎ ระเบียบ ประกาศ หรือมติคณะรัฐมนตรี เพื่อให้ได้รับสิทธิประโยชน์ตามวรรคหนึ่ง

23. กรณีในระหว่างสัญญาจ้าง ให้ส่วนราชการจัดให้มีการประเมินผลการปฏิบัติงานของพนักงานราชการตามข้อใด

- ก. การประเมินผลการปฏิบัติงานของพนักงานราชการทั่วไป ในกรณีผลการปฏิบัติงานประจำปี  
ข. การประเมินผลการปฏิบัติงานของพนักงานราชการพิเศษ ให้กระทำในกรณีการประเมินผลสำเร็จของงานตามช่วงเวลาที่กำหนด  
ค. การประเมินผลการปฏิบัติงานของพนักงานราชการเชี่ยวชาญ  
ง. ถูกเฉพาะ ก. และ ข.

ตอบ ง.

เหตุผล ตามข้อ 19 ในระหว่างสัญญาจ้าง ให้ส่วนราชการจัดให้มีการประเมินผลการปฏิบัติงานของพนักงานราชการ ดังต่อไปนี้ (1) การประเมินผลการปฏิบัติงานของพนักงานราชการทั่วไป ให้กระทำในกรณีดังต่อไปนี้ (ก) การประเมินผลการปฏิบัติงานประจำปี (ข) การประเมินผลการปฏิบัติงานเพื่อต่อสัญญาจ้าง (2) การประเมินผลการปฏิบัติงานของพนักงานราชการพิเศษ ให้กระทำในกรณีการประเมินผลสำเร็จของงานตามช่วงเวลาที่กำหนดไว้ในสัญญาจ้าง

24. กรณีพนักงานราชการไม่ผ่านการประเมินผลการปฏิบัติงาน ให้ถือว่าสัญญาจ้างสิ้นสุดลงโดยให้ส่วนราชการหรือให้พนักงานราชการทราบภายในกี่วัน

3. ในกรณีที่พนักงานราชการกระทำความผิดวินัยไม่ร้ายแรง ให้หัวหน้าราชการลงโทษประการใด

- |                             |                          |
|-----------------------------|--------------------------|
| ก. สั่งลงโทษภาคทัณฑ์        | ข. ตัดเงินเดือนค่าตอบแทน |
| ค. ลดขั้นเงินเดือนค่าตอบแทน | ง. ถูกทุกข้อ             |

ตอบ ง.

ข้อ ๒๖ ในกรณีที่ปรากฏว่าพนักงานราชการกระทำความผิดวินัยไม่ร้ายแรงตามที่ส่วนราชการกำหนด ให้หัวหน้าส่วนราชการสั่งลงโทษภาคทัณฑ์ ตัดเงินเดือนค่าตอบแทน หรือลดขั้นเงินเดือนค่าตอบแทน ตามควรแก่กรณีให้เหมาะสมกับความผิด

ในการพิจารณาการกระทำความผิดตามวรรคหนึ่ง ให้หัวหน้าส่วนราชการพิจารณาสอบสวนให้ได้ความจริงและยุติธรรมตามวิธีการที่เห็นสมควร

4. การสิ้นสุดสัญญาจ้างสิ้นสุดลงเมื่อใด

- |                         |                                  |
|-------------------------|----------------------------------|
| ก. ครบกำหนดตามสัญญาจ้าง | ข. ขาดคุณสมบัติตามลักษณะต้องห้าม |
| ค. ไม่ผ่านการประเมินงาน | ง. ถูกทุกข้อ                     |

ตอบ ง.

ข้อ ๒๘ สัญญาจ้างสิ้นสุดลงเมื่อ (๑) ครบกำหนดตามสัญญาจ้าง (๒) พนักงานราชการขาดคุณสมบัติหรือมีลักษณะต้องห้ามตามระเบียบนี้หรือตามที่ส่วนราชการกำหนด (๓) พนักงานราชการตาย (๔) ไม่ผ่านการประเมินผลการปฏิบัติงานตามข้อ ๑๕ (๕) พนักงานราชการถูกให้ออก เพราะกระทำความผิดวินัยอย่างร้ายแรง (๖) เหตุอื่นตามที่กำหนดไว้ในระเบียบนี้หรือตามข้อกำหนดของส่วนราชการหรือตามสัญญาจ้าง

5. อักษรย่อ “คณะกรรมการบริหารพนักงานราชการ” คือข้อใด

- |           |             |
|-----------|-------------|
| ก. “คพร.” | ข. “ค.พ.ร.” |
| ค. “คกบ.” | ง. “ค.ก.บ.” |

ตอบ ก.

ข้อ ๓๔ ให้มีคณะกรรมการคณะหนึ่งเรียกว่า “คณะกรรมการบริหารพนักงานราชการ” เรียกโดยย่อว่า “คพร.” ประกอบด้วยรองนายกรัฐมนตรีหรือรัฐมนตรีซึ่งนายกรัฐมนตรีมอบหมาย เป็นประธานกรรมการ เลขาธิการคณะกรรมการข้าราชการพลเรือน เป็นรองประธานกรรมการ ผู้อำนวยการสำนักงานบำนาญ เลขาธิการคณะกรรมการกฤษฎีกา เลขาธิการคณะกรรมการพัฒนาการเศรษฐกิจและสังคมแห่งชาติ เลขาธิการสำนักงานประกันสังคม อัยการสูงสุด อธิบดีกรมบัญชีกลาง ผู้แทนกระทรวงกลาโหม ผู้แทนกระทรวงการคลัง ผู้แทนกระทรวงแรงงาน ผู้แทนสำนักงานคณะกรรมการมาตรฐานการบริหารงานบุคคลส่วนท้องถิ่น เป็น

กรรมการ และกรรมการผู้ทรงคุณวุฒิจำนวนสี่คนซึ่งประธานกรรมการแต่งตั้งจากผู้เชี่ยวชาญในสาขาการบริหารงานบุคคลกฎหมาย เศรษฐศาสตร์ และแรงงานสัมพันธ์ สาขาละหนึ่งคน  
ให้ผู้แทนสำนักงานคณะกรรมการข้าราชการพลเรือน เป็นกรรมการและเลขานุการ และผู้แทนสำนักงานประมาณและผู้แทนกรมบัญชีกลาง เป็นกรรมการและผู้ช่วยเลขานุการ

6. กำหนดระยะเวลาการจ้างพนักงานราชการ มีกำหนดระยะเวลาเท่าใด

- |                 |                         |
|-----------------|-------------------------|
| ก. ไม่เกิน 2 ปี | ข. ไม่เกิน 3 ปี         |
| ค. ไม่เกิน 4 ปี | ง. แล้วแต่กรณีตามจำเป็น |

ตอบ ก.

สัญญาจ้างมีอายุสูงสุดไม่เกิน 4 ปี แต่ส่วนราชการสามารถต่อสัญญาได้ไม่จำกัดจำนวนครั้ง ทั้งนี้ขึ้นอยู่กับความจำเป็นของงาน

7. “เจ้าหน้าที่วิเคราะห์นโยบายและแผน” เทียบได้กับกลุ่มงานใดของพนักงานราชการ

- |                         |                           |
|-------------------------|---------------------------|
| ก. กลุ่มงานบริการ       | ข. กลุ่มงานบริหารทั่วไป   |
| ค. กลุ่มงานวิชาชีพเฉพาะ | ง. กลุ่มงานเชี่ยวชาญพิเศษ |

ตอบ ข.

กลุ่มงานบริหารทั่วไป (เจ้าหน้าที่วิเคราะห์นโยบายและแผน นิติกร บุคลากร พนักงานคุมประพฤติ นักวิชาการเกษตร นักวิชาการสาธารณสุข )

8. การจ่าย ค่าตอบแทน ผลงานผู้ที่ทำมากและมีผลงานมากย่อมได้รับค่าตอบแทนมาก ส่วนผู้ที่ทำงานน้อยและได้ผลงานที่มีคุณค่าน้อยย่อมได้ค่าตอบแทนน้อย คือข้อใด

- |                    |                       |
|--------------------|-----------------------|
| ก. Performance Pay | ข. Performance Salary |
| ค. Competency Pay  | ง. Competency Salary  |

ตอบ ก.

Performance Pay คือการจ่ายค่าตอบแทนผลงานหรือผลสัมฤทธิ์ของงาน ผู้ที่ทำงานมากและได้ผลงานที่มีคุณค่ามากย่อมจะได้รับค่าตอบแทนมาก ส่วนผู้ที่ทำงานน้อย และได้ผลงานที่มีคุณค่าน้อย ย่อมได้ค่าตอบแทนน้อย

Competency Pay คือการจ่ายค่าตอบแทนตามสมรรถนะ หรือคุณลักษณะของบุคคล เช่น ความรู้ ทักษะ ทักษะของแต่ละบุคคลที่มีผลต่อผลสัมฤทธิ์ของการทำงานของบุคคลนั้น

- ก. ภายใน 40 วันนับแต่วันที่ทราบผลการประเมินผลการปฏิบัติงานของพนักงานราชการ
- ข. ภายใน 30 วันนับแต่วันที่ทราบผลการประเมินผลการปฏิบัติงานของพนักงานราชการ
- ค. ภายใน 7 วันนับแต่วันที่ทราบผลการประเมินผลการปฏิบัติงานของพนักงานราชการ
- ง. ภายใน 14 วันนับแต่วันที่ทราบผลการประเมินผลการปฏิบัติงานของพนักงานราชการ

**ตอบ ค.**

เหตุผล ตามข้อ 20 พนักงานราชการผู้ใดไม่ผ่านการประเมินผลการปฏิบัติงานตามข้อ 19 ให้ถือว่าสัญญาจ้างของพนักงานราชการผู้นั้นสิ้นสุดลง โดยให้ส่วนราชการแจ้งให้พนักงานราชการทราบภายในเจ็ดวันนับแต่วันที่ทราบผลการประเมินผลการปฏิบัติงานของพนักงานราชการผู้นั้น

**25. กรณีการกระทำความผิดข้อใด ถือว่าเป็นความผิดวินัยอย่างร้ายแรง**

- ก. ปฏิบัติหน้าที่โดยประมาทเลินเล่อจนเป็นเหตุให้ราชการได้รับความเสียหายอย่างร้ายแรง
- ข. กระทำความผิดฐานทุจริตต่อหน้าที่ราชการ
- ค. ไม่ปฏิบัติตามเงื่อนไขที่กำหนดในสัญญาหรือคำสั่งหรือหลักเกณฑ์ไม่ปฏิบัติตามคำสั่งของ

ผู้บังคับบัญชา

- ง. ถูกทุกข้อ

**ตอบ ง.**

เหตุผล ตามข้อ 24 การกระทำความผิดดังต่อไปนี้ ถือว่าเป็นความผิดวินัยอย่างร้ายแรง (1) กระทำความผิดฐานทุจริตต่อหน้าที่ราชการ (2) จงใจไม่ปฏิบัติตามกฎหมาย กฎ ระเบียบ (3) ปฏิบัติหน้าที่โดยประมาทเลินเล่อจนเป็นเหตุให้ทางราชการได้รับความเสียหายอย่างร้ายแรง (4) ไม่ปฏิบัติตามเงื่อนไขที่กำหนดในสัญญา (5) ประมาทเลินเล่อจนเป็นเหตุให้ทางราชการได้รับความเสียหายอย่างร้ายแรง (6) ละทิ้งหรือทอดทิ้งการทำงานเป็นเวลาติดต่อกันเกินกว่าเจ็ดวัน สำหรับตำแหน่งที่ส่วนราชการกำหนดวันเวลาการมาทำงาน (7) ละทิ้งหรือทอดทิ้งการทำงานจนทำให้งานไม่แล้วเสร็จตามระยะเวลาที่กำหนดจนเป็นเหตุให้ทางราชการได้รับความเสียหายอย่างร้ายแรง สำหรับตำแหน่งที่ส่วนราชการกำหนดการทำงานตามเป้าหมาย (8) ประพฤติชั่วอย่างร้ายแรง หรือกระทำความผิดอาญาโดยมีคำพิพากษาถึงที่สุด ให้จำคุกหรือหนักกว่าโทษจำคุก (9) การกระทำอื่นใดที่ส่วนราชการกำหนดว่าเป็นความผิดวินัยอย่างร้ายแรง

**26. กรณีการกระทำความผิดโดยละทิ้งหรือทอดทิ้งการทำงานเป็นเวลาติดต่อกันเกินกว่ากี่วัน จึงถือว่าเป็นความผิดวินัยอย่างร้ายแรง**

- ก. เกินกว่า 7 วัน

- ข. เกินกว่า 14 วัน

9. ข้อใดกล่าวถูกต้องเกี่ยวกับพนักงานราชการ
- ก. เงินเดือนสูงกว่าข้าราชการ , มีโบนัส
  - ข. เงินเดือนต่ำกว่าข้าราชการ, มีโบนัส
  - ค. เงินเดือนสูงกว่าข้าราชการ, ไม่มีบำเหน็จบำนาญ
  - ง. เงินเดือนต่ำกว่าข้าราชการ, มีบำเหน็จบำนาญ

ตอบ ก.

พนักงานราชการจะไม่มีบำเหน็จ บำนาญ แต่ได้เงินเดือนสูงกว่าข้าราชการ

10. ระเบียบนี้ให้ใช้บังคับตั้งแต่วันที่ใด

ก. 1 มกราคม พ.ศ.2547

ข. 1 กุมภาพันธ์ พ.ศ.2547

ค. 1 มีนาคม พ.ศ.2547

ง. 1 เมษายน พ.ศ.2547

ตอบ ก.

ระเบียบนี้ให้ใช้บังคับตั้งแต่วันที่ ๑ มกราคม พ.ศ. ๒๕๔๗ เป็นต้นไป

11. ผู้รับสนองพระราชโองการ ระเบียบสำนักนายกรัฐมนตรีว่าด้วยพนักงานราชการคือใคร

ก. นายชวน หลีกภัย

ข. พันตำรวจโท ทักษิณ ชินวัตร

ค. นายสมัคร สุนทรเวช

ง. นายอภิรักษ์ โกษะโยธิน

ตอบ ข.

12. ใครเป็นผู้รักษาการตามระเบียบสำนักนายกรัฐมนตรีว่าด้วยพนักงาน พ.ศ. 2547

ก. นายกรัฐมนตรี

ข. เลขาธิการคณะกรรมการข้าราชการพลเรือน

ค. ปลัดสำนักนายกรัฐมนตรี

ง. เลขาธิการคณะกรรมการบริหารพนักงานราชการ

ตอบ ข.

13. พนักงานราชการมีกี่ประเภท อะไรบ้าง

ก. 2 ประเภท พนักงานราชการทั่วไป พนักงานราชการพิเศษ

ข. 3 ประเภท พนักงานราชการทั่วไป พนักงานราชการพิเศษ พนักงานราชการเชี่ยวชาญ

ค. 4 ประเภท พนักงานราชการทั่วไป พนักงานราชการพิเศษ พนักงานราชการเชี่ยวชาญ พนักงาน

ราชการวิชาการ



ง. ไม่มีข้อใดถูก

ตอบ ก.

เหตุผล ตามข้อ 6 พนักงานราชการมีสองประเภท ดังต่อไปนี้

- (1) พนักงานราชการทั่วไป ได้แก่ พนักงานราชการซึ่งปฏิบัติงานในลักษณะเป็นงานประจำทั่วไปของส่วนราชการในด้านงานบริการ งานเทคนิค งานบริหารทั่วไป งานวิชาชีพเฉพาะหรืองานเชี่ยวชาญเฉพาะ
- (2) พนักงานราชการพิเศษ ได้แก่ พนักงานราชการซึ่งปฏิบัติงานในลักษณะที่ต้องใช้ความรู้หรือความเชี่ยวชาญสูงมากเป็นพิเศษเพื่อปฏิบัติงานในเรื่องที่มีความสำคัญและจำเป็นเฉพาะเรื่องของส่วนราชการ หรือมีความจำเป็นต้องใช้บุคคลในลักษณะดังกล่าว

14. กรณีการกำหนดตำแหน่งของพนักงานราชการ ให้กำหนดตำแหน่งโดยจำแนกเป็นกลุ่มงานใด

- ก. กลุ่มงานเทคนิค กลุ่มงานบริการฯ
- ข. กลุ่มงานบริหารทั่วไป กลุ่มงานวิชาชีพเฉพาะ
- ค. กลุ่มงานเชี่ยวชาญเฉพาะ กลุ่มงานเชี่ยวชาญพิเศษ
- ง. ถูกทุกข้อ

ตอบ ง.

เหตุผล ตามข้อ 7 ในการกำหนดตำแหน่งของพนักงานราชการ ให้กำหนดตำแหน่งโดยจำแนกเป็นกลุ่มงานตามลักษณะงานและผลผลิตของงาน ดังต่อไปนี้

- (๑) กลุ่มงานบริการ
- (๒) กลุ่มงานเทคนิค
- (๓) กลุ่มงานบริหารทั่วไป
- (๔) กลุ่มงานวิชาชีพเฉพาะ
- (๕) กลุ่มงานเชี่ยวชาญเฉพาะ
- (๖) กลุ่มงานเชี่ยวชาญพิเศษ

15. ตามข้อ 3 ข้างต้น การกำหนดให้พนักงานราชการมีตำแหน่งในกลุ่มงานใด และการกำหนดลักษณะงานของคุณสมบัติเฉพาะของกลุ่มงาน ให้เป็นไปตามใครประกาศ

- ก. คณะกรรมการข้าราชการพลเรือน
- ข. คณะกรรมการบริหารพนักงานราชการ
- ค. ปลัดสำนักนายกรัฐมนตรี
- ง. ไม่มีข้อใดถูก

ตอบ ข.

ค. เกินกว่า 30 วัน

ง. เกินกว่า 45 วัน

ตอบ ก.

27. ในกรณีที่ผลการสอบสวนปรากฏว่าพนักงานราชการคนใดกระทำความผิดวินัยอย่างร้ายแรง ให้หัวหน้าส่วนราชการมีคำสั่งอย่างไร

ก. สั่งลงโทษภาคทัณฑ์

ข. ลดขั้นเงินค่าตอบแทน

ค. ไล่ออก

ง. ตัดเงินค่าตอบแทน

ตอบ ค.

เหตุผล ตามข้อ 25 เมื่อมีกรณีที่พนักงานราชการถูกกล่าวหาว่ากระทำความผิดวินัยอย่างร้ายแรง ให้หัวหน้าส่วนราชการจัดให้มีคณะกรรมการสอบสวนเพื่อดำเนินการสอบสวนโดยเร็ว และต้องให้โอกาสพนักงานราชการที่ถูกกล่าวหาชี้แจงและแสดงพยานหลักฐานเพื่อให้เกิดความเป็นธรรม ในกรณีที่ผลการสอบสวนปรากฏว่าพนักงานราชการผู้นั้นกระทำความผิดวินัยอย่างร้ายแรง ให้หัวหน้าส่วนราชการมีคำสั่งไล่ออก แต่ถ้าไม่มีมูลกระทำความผิดให้สั่งยุติเรื่อง

28. ในกรณีที่ปรากฏว่าพนักงานราชการกระทำความผิดวินัยไม่ร้ายแรงตามที่ส่วนราชการกำหนด ให้หัวหน้าส่วนราชการสั่งลงโทษอย่างไร

ก. สั่งลงโทษภาคทัณฑ์

ข. ตัดเงินค่าตอบแทนหรือลดขั้นเงินค่าตอบแทน

ค. ไล่ออก ปลดออก

ง. ถูกเฉพาะ ก. และ ข.

ตอบ ง.

เหตุผล ตามข้อ 26 ในกรณีที่ปรากฏว่าพนักงานราชการกระทำความผิดวินัยไม่ร้ายแรงตามที่ส่วนราชการกำหนด ให้หัวหน้าส่วนราชการสั่งลงโทษภาคทัณฑ์ ตัดเงินค่าตอบแทน หรือลดขั้นเงินค่าตอบแทน ตามควรแก่กรณีให้เหมาะสมกับความผิด

29. กรณีสัญญาจ้างสิ้นสุดลงเมื่อใด

ก. พนักงานราชการขาดคุณสมบัติเพราะเป็นบุคคลล้มละลาย

ข. ไม่ผ่านการประเมินผลการปฏิบัติงาน

ค. พนักงานราชการถูกให้ออก เพราะกระทำความผิดอย่างร้ายแรง

ง. ถูกทุกข้อ

ตอบ ง.

เหตุผล ตามข้อ 7 วรรคสาม การกำหนดให้พนักงานราชการประเภทใดมีตำแหน่งในกลุ่มงานใด และการกำหนดลักษณะงานและคุณสมบัติเฉพาะของกลุ่มงาน ให้เป็นไปตามประกาศของคณะกรรมการ

16. บุคคลจะได้รับการจ้างเป็นพนักงานราชการต้องไม่มีลักษณะต้องห้ามตามข้อใด

- ก. ไม่เป็นผู้ดำรงตำแหน่งทางการเมือง
- ข. ไม่เป็นผู้เคยต้องโทษความผิดที่ได้กระทำโดยประมาท
- ค. ไม่เป็นผู้เคยถูกลงโทษให้ออก ปลดออก หรือไล่ออกจากราชการ
- ง. ถูกเฉพาะ ก. และ ค.

ตอบ ง.

เหตุผล ตามข้อ 8 ผู้ซึ่งจะได้รับการจ้างเป็นพนักงานราชการ ต้องมีคุณสมบัติและไม่มีลักษณะต้องห้ามดังต่อไปนี้ (๑) มีสัญชาติไทย (๒) มีอายุไม่ต่ำกว่าสิบแปดปี (๓) ไม่เป็นบุคคลล้มละลาย (๔) ไม่เป็นผู้มีกายทุพพลภาพจนไม่สามารถปฏิบัติหน้าที่ได้ ไร้ความสามารถหรือจิตฟั่นเฟือนไม่สมประกอบ หรือเป็นโรคตามที่กำหนดไว้ในกฎหมายว่าด้วยระเบียบข้าราชการพลเรือน (๕) ไม่เป็นผู้ดำรงตำแหน่งทางการเมือง (๖) ไม่เป็นผู้เคยต้องรับโทษจำคุกโดยคำพิพากษาถึงที่สุดให้จำคุกเพราะกระทำความผิดทางอาญา (๗) ไม่เป็นผู้เคยถูกลงโทษให้ออก ปลดออก หรือไล่ออกจากราชการ รัฐวิสาหกิจหรือหน่วยงานอื่นของรัฐ (๘) ไม่เป็นข้าราชการหรือลูกจ้างของส่วนราชการ (๙) คุณสมบัติหรือลักษณะต้องห้ามอื่นตามที่ส่วนราชการกำหนดไว้ในประกาศการสรรหาหรือการเลือกสรรบุคคลเพื่อจ้างเป็นพนักงานราชการ

17. ให้ส่วนราชการจัดทำกรอบอัตรากำลังพนักงานราชการเป็นระยะเวลากี่ปี

- ก. ระยะเวลา 1 ปี
- ข. ระยะเวลา 2 ปี
- ค. ระยะเวลา 3 ปี
- ง. ระยะเวลา 4 ปี

ตอบ ก.

เหตุผล ตามข้อ 9. ให้ส่วนราชการจัดทำกรอบอัตรากำลังพนักงานราชการเป็นระยะเวลาดังกล่าว โดยให้สอดคล้องกับเป้าหมายการปฏิบัติราชการของส่วนราชการและแผนงบประมาณเชิงกลยุทธ์ ทั้งนี้ ตามแนวทางการจัดกรอบอัตรากำลังพนักงานราชการที่คณะกรรมการกำหนด

18. กรอบอัตรากำลังพนักงานราชการของส่วนราชการจะต้องเสนอต่อใครและหน่วยใด

- ก. คณะกรรมการบริหารพนักงานราชการ
- ข. คณะกรรมการข้าราชการพลเรือน
- ค. ปลัดสำนักนายกรัฐมนตรี
- ง. สำนักนายกรัฐมนตรี

ตอบ ก.

เหตุผล ตามข้อ 9 วรรคสอง

กรอบอัตรากำลังพนักงานราชการของส่วนราชการตามวรรคหนึ่ง จะต้องเสนอต่อคณะกรรมการเพื่อความเห็นชอบ เมื่อคณะกรรมการให้ความเห็นชอบแล้ว ให้สำนักงบประมาณสนับสนุนงบประมาณเพื่อเป็นค่าใช้จ่ายด้านบุคคลตามความจำเป็นและสอดคล้องกับกรอบอัตรากำลังพนักงานราชการดังกล่าว ทั้งนี้ การเบิกจ่ายงบประมาณให้เป็นไปตามประเภทรายจ่ายที่ได้รับการจัดสรรตามหลักเกณฑ์และวิธีการที่กระทรวงการคลังกำหนด

19. การจ้างพนักงานราชการให้กระทำเป็นสัญญาจ้างไม่เกินคราวละกี่ปี

- |                       |                       |
|-----------------------|-----------------------|
| ก. ไม่เกินคราวละ 2 ปี | ข. ไม่เกินคราวละ 4 ปี |
| ค. ไม่เกินคราวละ 6 ปี | ง. ไม่เกินคราวละ 8 ปี |

ตอบ ข.

เหตุผล ตามข้อ 11 การจ้างพนักงานราชการให้กระทำเป็นสัญญาจ้างไม่เกินคราวละสี่ปีหรือตามโครงการที่มีกำหนดเวลาเริ่มต้นและสิ้นสุดไว้ โดยอาจมีการต่อสัญญาจ้างได้ ทั้งนี้ ตามความเหมาะสมและความจำเป็นของแต่ละส่วนราชการ

20. อัตราค่าตอบแทนของพนักงานราชการให้เป็นไปตามที่ใครหรือหน่วยงานใดกำหนด

- |                                  |  |
|----------------------------------|--|
| ก. คณะกรรมการข้าราชการพลเรือน    | ข. สำนักนายกรัฐมนตรี                   |
| ค. คณะกรรมการบริหารพนักงานราชการ | ง. เลขาธิการคณะกรรมการข้าราชการพลเรือน |

ตอบ ค.

เหตุผล ตามข้อ 14 อัตราค่าตอบแทนของพนักงานราชการให้เป็นไปตามที่คณะกรรมการประกาศกำหนด

21. พนักงานราชการได้รับสิทธิประโยชน์ตามข้อใดบ้าง

- ก. สิทธิเกี่ยวกับการลา
- ข. สิทธิในการได้รับค่าตอบแทนการปฏิบัติงานนอกเวลางาน
- ค. ค่าเบี้ยประชุม
- ง. ถูกทุกข้อ

ตอบ ง.

เหตุผล ตามข้อ 15 ส่วนราชการอาจกำหนดให้พนักงานราชการประเภทใดหรือตำแหน่งในกลุ่มงานใดได้รับสิทธิประโยชน์อย่างหนึ่งอย่างใด ดังต่อไปนี้ (1) สิทธิเกี่ยวกับการลา (2) สิทธิในการได้รับค่าตอบแทน

เหตุผล ตามข้อ 28 สัญญาจ้างสิ้นสุดลงเมื่อ (1) ครบกำหนดตามสัญญาจ้าง (2) พนักงานราชการขาดคุณสมบัติหรือมีลักษณะต้องห้ามตามระเบียบนี้หรือตามที่ส่วนราชการกำหนด (3) พนักงานราชการตาย (4) ไม่ผ่านการประเมินผลการปฏิบัติงานตามข้อ 19 (5) พนักงานราชการถูกให้ออก เพราะกระทำความผิดวินัยอย่างร้ายแรง (6) เหตุอื่นตามที่กำหนดไว้ในระเบียบนี้หรือตามข้อกำหนดของส่วนราชการหรือตามสัญญาจ้าง

30. ส่วนราชการอาจบอกเลิกสัญญาจ้างกับพนักงานราชการก่อนครบกำหนดตามสัญญาจ้างได้และไม่เป็นเหตุที่พนักงานราชการจะเรียกร้องค่าตอบแทน เว้นแต่กรณีใด

- ก. กรณีส่วนราชการได้กำหนดเงื่อนไขค่าตอบแทนไว้
- ข. กรณีส่วนราชการจะกำหนดให้ได้รับค่าตอบแทนการออกจากงาน โดยไม่มีความผิด
- ค. กรณีส่วนราชการได้กำหนดกฎหรือระเบียบไว้ให้ได้รับค่าตอบแทน
- ง. ถูกทุกข้อ

ตอบ ข.

เหตุผล ตามข้อ 30 ส่วนราชการอาจบอกเลิกสัญญาจ้างกับพนักงานราชการผู้ใดก่อนครบกำหนดตามสัญญาจ้างได้ โดยไม่ต้องบอกกล่าวล่วงหน้า และไม่เป็นที่พนักงานราชการจะเรียกร้องค่าตอบแทนการเลิกสัญญาจ้างได้ เว้นแต่ส่วนราชการจะกำหนดให้ในกรณีใดได้รับค่าตอบแทนการออกจากงาน โดยไม่มีความผิดไว้

31. คณะกรรมการบริหารพนักงานราชการ เรียกโดยย่อว่าอะไร

- ก. กพร.                      ข. กทบ.                      ค. คพร.                      ง. คปร.

ตอบ ค.

เหตุผล ตามข้อ 34 ให้มีคณะกรรมการคณะหนึ่งเรียกว่า “คณะกรรมการบริหารพนักงานราชการ” เรียกโดยย่อว่า “คพร.” ประกอบด้วยรองนายกรัฐมนตรีหรือรัฐมนตรีซึ่งนายกรัฐมนตรีมอบหมาย เป็นประธานกรรมการ เลขานุการคณะกรรมการข้าราชการพลเรือน เป็นรองประธานกรรมการ ผู้อำนวยการสำนักงานประมาณ เลขานุการคณะกรรมการกฤษฎีกา เลขานุการคณะกรรมการพัฒนาการเศรษฐกิจและสังคมแห่งชาติ เลขานุการสำนักงานประกันสังคม อัยการสูงสุด อธิบดีกรมบัญชีกลาง ผู้แทนกระทรวงกลาโหม ผู้แทนกระทรวงการคลัง ผู้แทนกระทรวงแรงงาน ผู้แทนสำนักงานคณะกรรมการมาตรฐานการบริหารงานบุคคลส่วนท้องถิ่น เป็นกรรมการ และกรรมการผู้ทรงคุณวุฒิจำนวนสี่คนซึ่งประธานกรรมการแต่งตั้งจากผู้เชี่ยวชาญในสาขาการบริหารงานบุคคลกฎหมาย เศรษฐศาสตร์ และแรงงานสัมพันธ์ สาขาละหนึ่งคน

32. ใครเป็นคณะกรรมการบริหารพนักงานราชการ

- ก. รองนายกรัฐมนตรี                      ข. เลขานุการคณะกรรมการข้าราชการพลเรือน

ค. เลขานุการคณะกรรมการกฤษฎีกา

ง. ถูกทุกข้อ

ตอบ ง.

33. กรรมการผู้ทรงคุณวุฒิในคณะกรรมการบริหารพนักงานราชการมีวาระการดำรงตำแหน่งกี่ปี

ก. คราวละ 1 ปี

ข. คราวละ 2 ปี

ค. คราวละ 3 ปี

ง. คราวละ 4 ปี

ตอบ ข.

เหตุผล ตามข้อ 35 กรรมการผู้ทรงคุณวุฒิให้มีวาระการดำรงตำแหน่งคราวละสองปี กรรมการผู้ทรงคุณวุฒิซึ่งพ้นจากตำแหน่งอาจได้รับแต่งตั้งอีกได้

34. นอกจากการพ้นจากตำแหน่งตามวาระแล้ว กรรมการผู้ทรงคุณวุฒิพ้นจากตำแหน่งเมื่อใดบ้าง

ก. ประธานกรรมการให้ออก

ข. เป็นบุคคลล้มละลาย

ค. เป็นผู้ดำรงตำแหน่งทางการเมือง

ง. เป็นข้าราชการในหน่วยงานของรัฐ

ตอบ ก.

เหตุผล ตามข้อ 36 นอกจากการพ้นจากตำแหน่งตามวาระแล้ว กรรมการผู้ทรงคุณวุฒิพ้นจากตำแหน่งเมื่อ (1) ตาย (2) ลาออก (3) ประธานกรรมการให้ออก

35. กรณีใดต่อไปนี้ เป็นอำนาจหน้าที่ของคณะกรรมการบริหารพนักงานราชการ

ก. กำหนดหลักเกณฑ์ วิธีการ และเงื่อนไขเกี่ยวกับการสรรหาและการเลือกสรรบุคคลเพื่อจ้างเป็นพนักงานราชการ

ข. แต่งตั้งคณะกรรมการสอบสวนวินัย พนักงานราชการ

ค. กำหนดแผนงานและแนวทางปฏิบัติ รวมทั้งเสนอแนะส่วนราชการในการปรับปรุงหรือแก้ไขระเบียบหรือประกาศเกี่ยวกับการบริหารพนักงานราชการเพื่อให้เป็นไปตามระเบียบนี้

ง. ถูกเฉพาะ ก. และ ค.

ตอบ ง.

เหตุผล ตามข้อ 37 ให้คณะกรรมการมีอำนาจหน้าที่ดังนี้ (1) กำหนดแผนงานและแนวทางปฏิบัติ รวมทั้งเสนอแนะส่วนราชการในการปรับปรุงหรือแก้ไขระเบียบหรือประกาศเกี่ยวกับการบริหารพนักงานราชการเพื่อให้เป็นไปตามระเบียบนี้ (2) กำหนดหลักเกณฑ์ วิธีการ และเงื่อนไขเกี่ยวกับการสรรหาและการเลือกสรรบุคคลเพื่อจ้างเป็นพนักงานราชการ รวมทั้งแบบสัญญาจ้าง (3) กำหนดกลุ่มงานและลักษณะงานในกลุ่มงาน และคุณสมบัติเฉพาะของกลุ่มงานของพนักงานราชการ (4) ให้ความเห็นชอบกรอบอัตรากำลัง

พนักงานราชการที่ส่วนราชการเสนอ (5) กำหนดอัตราค่าตอบแทนและวางแนวทางการกำหนดสิทธิประโยชน์อื่นของพนักงานราชการ (6) กำหนดมาตรฐานการประเมินผลการปฏิบัติงานของพนักงานราชการ (7) ติความและวินิจฉัยปัญหาที่เกิดขึ้นจากการใช้บังคับระเบียบนี้ (8) แต่งตั้งคณะกรรมการตามที่เห็นสมควร (10) อำนาจหน้าที่อื่นตามที่กำหนดไว้ในระเบียบนี้หรือกฎหมายอื่น

36. ข้อใดต่อไปนี้ไม่ใช่อำนาจหน้าที่ของคณะกรรมการบริหารพนักงานราชการ

- ก. ให้ความเห็นชอบกรอบอัตราค่าจ้างพนักงานราชการที่ส่วนราชการเสนอ
- ข. กำหนดมาตรฐานการประเมินผลการปฏิบัติงานของพนักงานราชการ
- ค. ติความและวินิจฉัยปัญหาการกระทำผิดวินัยร้ายแรงของพนักงานราชการ
- ง. กำหนดค่าตอบแทนและวางแนวทางการกำหนดสิทธิประโยชน์อื่นของพนักงานราชการ

ตอบ ค.

37. หน่วยใดรับผิดชอบในงานธุรการของคณะกรรมการบริหารพนักงานราชการ

- ก. สำนักนายกรัฐมนตรี
- ข. สำนักงานคณะกรรมการข้าราชการพลเรือน
- ค. สำนักงานเลขาธิการคณะรัฐมนตรี
- ง. ถูกทุกข้อ

ตอบ ข.

เหตุผล ตามข้อ 38 ให้สำนักงานคณะกรรมการข้าราชการพลเรือนรับผิดชอบในงานธุรการของคณะกรรมการและปฏิบัติหน้าที่ตามที่คณะกรรมการมอบหมาย

38. ในกรณีระหว่างที่ยังไม่มีคณะกรรมการบริหารพนักงานราชการตามระเบียบสำนักนายกรัฐมนตรีว่าด้วยพนักงานราชการฯ ให้ใครปฏิบัติหน้าที่แทนตามระเบียบนี้

- ก. คณะกรรมการบริหารงานลูกจ้าง
- ข. คณะกรรมการข้าราชการพลเรือน
- ค. ปลัดสำนักนายกรัฐมนตรี
- ง. ไม่มีข้อใดถูก

ตอบ ก.

เหตุผล ตามข้อ 40 แต่งตั้งคณะกรรมการบริหารงานลูกจ้างสัญญาจ้าง ลงวันที่ 30 กันยายน พ.ศ. 2546 ปฏิบัติหน้าที่เป็นคณะกรรมการตามระเบียบนี้ จนกว่าคณะกรรมการตามระเบียบนี้จะเข้ารับหน้าที่

39. กรณีที่อัตราลูกจ้างประจำว่างลงและคณะกรรมการกำหนดเป้าหมายและนโยบายกำลังคนภาครัฐ ให้ส่วนราชการดำเนินการจ้างอย่างไร

- ก. ให้ส่วนราชการดำเนินการจ้างเป็นข้าราชการ
- ข. ให้ส่วนราชการดำเนินการจ้างเป็นพนักงานราชการตามระเบียบนี้

- ค. ให้ส่วนราชการดำเนินการจ้างเป็นลูกจ้างประจำตามระเบียบนี้
- ง. ถูกทุกข้อ

ตอบ ข.

เหตุผล ตามข้อ 42 42 ในกรณีที่อัตราลูกจ้างประจำว่างลงและคณะกรรมการกำหนดเป้าหมายและนโยบายกำลังคนภาครัฐกำหนดให้จ้างเป็นลูกจ้างชั่วคราว ส่วนราชการจะดำเนินการจ้างเป็นพนักงานราชการตามระเบียบนี้ได้ตั้งแต่ปีงบประมาณ พ.ศ. 2548 เป็นต้นไป หรือตามที่คณะกรรมการกำหนด

40. ระเบียบสำนักนายกรัฐมนตรีว่าด้วยพนักงานราชการ ประกาศใช้เมื่อใด

ก. วันที่ 14 มกราคม พ.ศ. 2548

ข. วันที่ 13 มกราคม พ.ศ. 2547

ค. เมื่อวันที่ 1 มกราคม พ.ศ. 2547

ง. เมื่อวันที่ 5 มกราคม พ.ศ. 2548

ตอบ ข.

41. ระเบียบสำนักนายกรัฐมนตรีว่าด้วยพนักงานราชการให้ใช้บังคับตั้งแต่เมื่อใด

ก. วันที่ 13 มกราคม พ.ศ. 2547

ข. วันที่ 14 มกราคม พ.ศ. 2547

ค. วันที่ 1 มกราคม พ.ศ. 2546

ง. วันที่ 1 มกราคม พ.ศ. 2547

ตอบ ง.



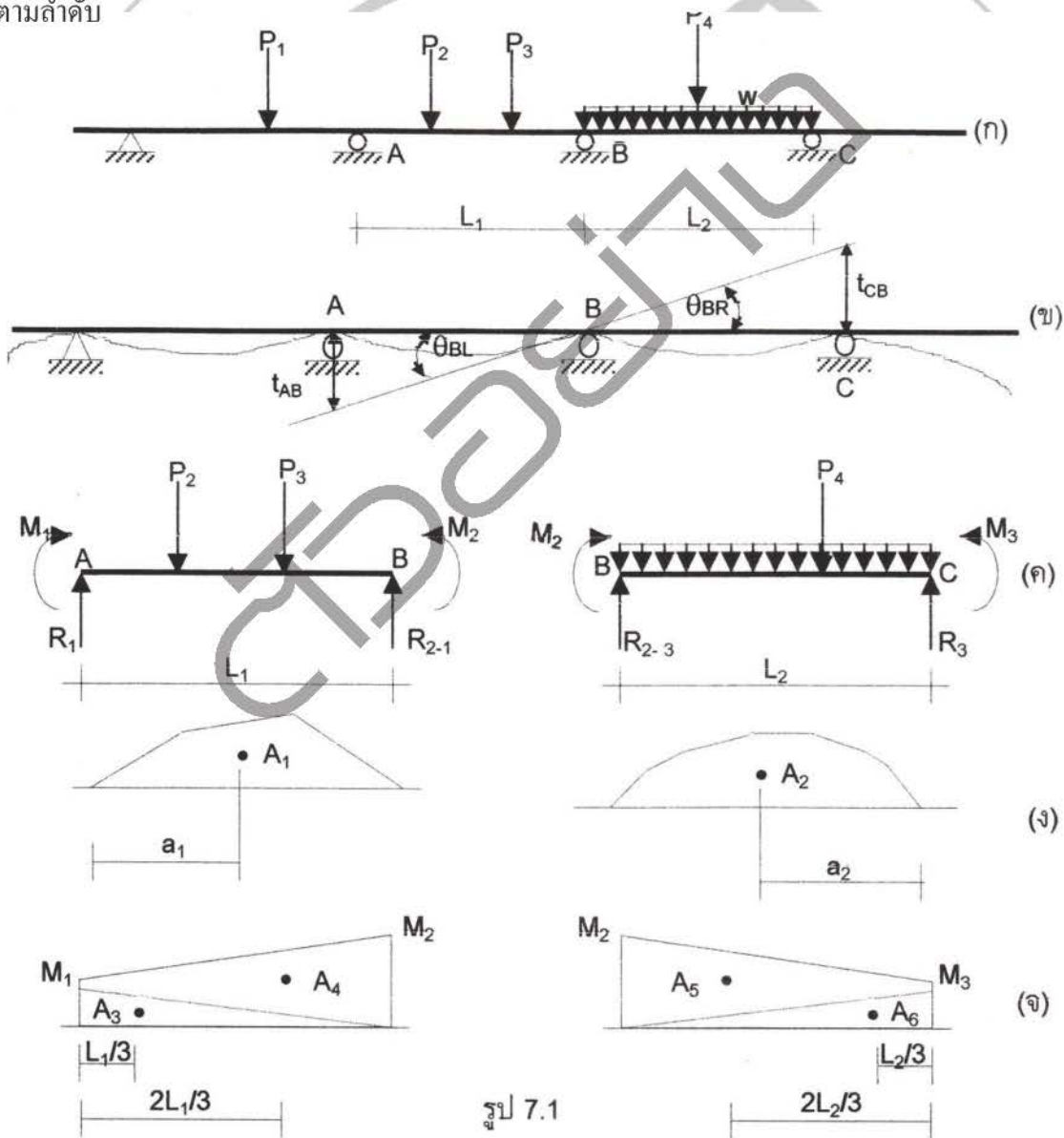
## การวิเคราะห์โครงสร้าง

### ► การวิเคราะห์โครงสร้างโดยทฤษฎีสองโมเมนต์

การวิเคราะห์โครงสร้างโดยทฤษฎีสองโมเมนต์ เป็นวิธีหนึ่งในอีกหลายวิธีที่ใช้วิเคราะห์คานแบบอินดีเทอ์มินิท ทั้งนี้เป็นคานต่อเนื่องหรือคานช่วงเดียวที่มีจุดรองรับเป็นแบบยึดแน่น (Fixed Support) โดยโครงสร้างสมการแสดงความสัมพันธ์ระหว่างโมเมนต์ตัดที่จุดรองรับของคานสามจุดที่อยู่ต่อเนื่องกัน

#### การสร้างสมการสามโมเมนต์

กำหนดให้ A, B และ C เป็นจุดรองรับของส่วนหนึ่งของคาน ที่อยู่ต่อเนื่องกันสามจุด คานถูกกระทำด้วยแรงใดๆ ดังรูป 7.1 (ก) ที่จุดทั้งสามมีโมเมนต์ตัดที่มีค่าเป็นบวก  $M_1$ ,  $M_2$  และ  $M_3$  และมีแรงปฏิกิริยา  $R_1$ ,  $R_2$  และ  $R_3$  ตามลำดับ



รูป 7.1