



สถาบัน **THE BEST CENTER**

2145/7 ซ.รามคำแหง 43/1 ถ.รามคำแหง แขวงหัวหมาก เขตบางกะปิ กรุงเทพฯ 10240

โทร. 0-2318-6868, 0-2314-1492 โทรสาร 0-2718-6274

คณะกรรมการวิชาการต่อมาที่ 1

www.thebestcenter.com:  www.facebook.com/bestcentergroup

**คู่มือเตรียมสอบ กรมส่งเสริมการปกครอง**

**ส่วนท้องถิ่น**

# นักวิเคราะห์ นโยบายและแผน ปฏิบัติการ

Update สิงหาคม 2560

## ประกอบด้วย

- พระราชบัญญัติกำหนดแผนและขั้นตอนการกระจายอำนาจให้องค์กรปกครองส่วนท้องถิ่น พ.ศ. 2542 และที่แก้ไขเพิ่มเติม
- พระราชบัญญัติข้อมูลข่าวสารของทางราชการ พ.ศ. 2540
- ความรู้เกี่ยวกับการจัดทำแผนพัฒนา (ระเบียบกระทรวงมหาดไทยว่าด้วยการจัดทำแผนพัฒนาขององค์กรปกครองส่วนท้องถิ่น พ.ศ. 2548 และแก้ไขเพิ่มเติม (ฉบับที่ 2) พ.ศ. 2559)
- ความรู้เกี่ยวกับวิธีการงบประมาณขององค์กรปกครองส่วนท้องถิ่น (ระเบียบกระทรวงมหาดไทยว่าด้วยวิธีการงบประมาณขององค์กรปกครองส่วนท้องถิ่น พ.ศ. 2541 และที่แก้ไขเพิ่มเติม)
- ความรู้เกี่ยวกับหลักปรัชญาของเศรษฐกิจพอเพียง
- ความรู้เกี่ยวกับแผนพัฒนาเศรษฐกิจและสังคมแห่งชาติ ฉบับที่ 12
- ความรู้เกี่ยวกับการวิเคราะห์ความสัมพันธ์ระหว่างยุทธศาสตร์ นโยบายของรัฐบาล กระทรวง กรม และสถานการณ์เศรษฐกิจ การเมือง และสังคม
- ความรู้เกี่ยวกับการจัดทำกระบวนการของการพัฒนาคุณภาพการบริหารจัดการภาครัฐ (PMQA)
- ความรู้ที่เกี่ยวกับงานตาม "ลักษณะงานที่ปฏิบัติ" ของตำแหน่งที่สมัครสอบ

เปิดติวครบวงจร ทุกหน่วยงานสอบ และติวทางไปรษณีย์  
ติดต่อ 02-3186868, 02-3141492

ศูนย์รวมคู่มือเตรียมสอบและแนวข้อสอบ มีวางจำหน่ายตามศูนย์หนังสือทั่วประเทศ  
หรือ [www.thebestcenter.com](http://www.thebestcenter.com)

E-book download ติดต่อไลน์ Id Line : 0627030008

270.-



## คำนำ

ชุดคู่มือสอบ นักวิเคราะห์นโยบายและแผนปฏิบัติการ กรมส่งเสริมการปกครองท้องถิ่น โดยทางสถาบัน THE BEST CENTER และคณะได้เรียบเรียงขึ้น เพื่อให้ผู้สมัครสอบใช้สำหรับเตรียมตัวสอบในการสอบแข่งขันฯ ในครั้งนี้

ดังนั้นทางสถาบัน THE BEST CENTER ได้เล็งเห็นความสำคัญจึงได้จัดทำหนังสือเล่มนี้ขึ้นมา ประกอบด้วยความรู้เกี่ยวกับการเนื้อหา พรบ ระเบียบและเจาะแนวข้อสอบเพื่อให้ผู้ที่สอบได้เตรียมตัวอ่านล่วงหน้า มีความพร้อมในการทำข้อสอบ

ท้ายนี้ คณะผู้จัดทำขอขอบคุณทางสถาบัน THE BEST CENTER ที่ได้ให้การสนับสนุน และมีส่วนร่วมในการจัดทำต้นฉบับนี้ ทำให้หนังสือเล่มนี้สามารถสำเร็จขึ้นมาเป็นเล่มได้ พร้อมกันนี้ คณะผู้จัดทำขออ้อมรับข้อบกพร่องใด ๆ อันเกิดขึ้นและยินดีรับฟังความคิดเห็นจากทุก ๆ ท่าน เพื่อที่จะนำมาปรับปรุงแก้ไขให้ดียิ่งขึ้น

ขอให้โชคดีในการสอบทุกท่าน  
ฝ่ายวิชาการ  
สถาบัน The Best Center  
[www.thebestcenter.com](http://www.thebestcenter.com)

# สารบัญ

★ เจาะข้อสอบ พ.ร.บ. กำหนดแผนและขั้นตอนการกระจายอำนาจให้แก่ องค์กรปกครองส่วนท้องถิ่น พ.ศ. 2542 และที่แก้ไขเพิ่มเติม	1
★ เจาะข้อสอบ พระราชบัญญัติข้อมูลข่าวสารของทางราชการ พ.ศ. 2540	15
➤ ระเบียบกระทรวงมหาดไทยว่าด้วยการจัดทำแผนพัฒนาขององค์กรปกครองส่วนท้องถิ่น พ.ศ. 2548 และที่แก้ไขเพิ่มเติม ถึงฉบับที่ 2 พ.ศ. 2559	47
★ แนวข้อสอบระเบียบกระทรวงมหาดไทยว่าด้วยการจัดทำแผนพัฒนาขององค์กรปกครอง ส่วนท้องถิ่น พ.ศ.2548 และที่แก้ไขเพิ่มเติม ถึงฉบับที่ 2 พ.ศ. 2559	59
➤ ระเบียบกระทรวงมหาดไทยว่าด้วยวิธีการงบประมาณขององค์กรปกครองส่วนท้องถิ่น พ.ศ. 2541 และที่แก้ไขเพิ่มเติม	67
★ เจาะข้อสอบ ระเบียบมหาดไทยว่าด้วยวิธีการงบประมาณขององค์กรปกครองส่วนท้องถิ่น พ.ศ. 2541 และที่แก้ไขเพิ่มเติม	77
➤ หลักปรัชญาเศรษฐกิจพอเพียง	83
★ แนวข้อสอบหลักปรัชญาเศรษฐกิจพอเพียง	94
➤ แผนพัฒนาเศรษฐกิจและสังคมแห่งชาติ ฉบับที่ 12 (พ.ศ.2560-2564)	98
★ เจาะข้อสอบแผนพัฒนาเศรษฐกิจและสังคมแห่งชาติฉบับที่ 12	123
➤ การวิเคราะห์ความสัมพันธ์ระหว่างยุทธศาสตร์ นโยบายของรัฐบาล กระทรวง กรม	132
➤ การจัดทำกระบวนการของการพัฒนาคุณภาพการบริหารจัดการภาครัฐ : PMQA	144
★ เจาะข้อสอบวิเคราะห์นโยบายและแผน ชุดที่ 1.	205
★ เจาะข้อสอบวิเคราะห์นโยบายและแผน ชุดที่ 2.	211
★ เจาะข้อสอบวิเคราะห์นโยบายและแผน ชุดที่ 3.	247
★ เจาะข้อสอบวิเคราะห์นโยบายและแผน ชุดที่ 4.	274
★ เจาะข้อสอบ สถานการณ์เศรษฐกิจ การเมือง และสังคม	289
★ เจาะข้อสอบ การพัฒนาคุณภาพการบริหารจัดการภาครัฐ : PMQA	292

★ เจาะข้อสอบ พ.ร.บ. กำหนดแผนและขั้นตอนการกระจายอำนาจให้แก่องค์กรปกครองส่วนท้องถิ่น พ.ศ. 2542 และที่แก้ไขเพิ่มเติม

1. พ.ร.บ. กำหนดแผนและขั้นตอนการกระจายอำนาจให้แก่องค์กรปกครองส่วนท้องถิ่น 2542 บังคับใช้วันที่

ก. 16 พฤศจิกายน 2542

ข. 17 พฤษภาคม 2542

ค. 18 พฤศจิกายน 2542

ง. 19 พฤษภาคม 2542

ตอบ ก.

อธิบาย มาตรา ๒ พระราชบัญญัตินี้ให้ใช้บังคับตั้งแต่วันถัดจากวันประกาศในราชกิจจานุเบกษาเป็นต้นไป (ราชกิจจานุเบกษา เล่ม ๑๑๖/ตอนที่ ๑๑๔ ก/หน้า ๔๘/๑๗ พฤศจิกายน ๒๕๔๒)

2. พ.ร.บ. กำหนดแผนและขั้นตอนการกระจายอำนาจฯ (ฉบับที่ 2) พ.ศ. 2549 บังคับใช้วันที่

ก. 9 มกราคม 2549

ข. 9 มกราคม 2550

ค. 19 มกราคม 2550

ง. 18 พฤษภาคม 2542

ตอบ ข.

อธิบาย ราชกิจจานุเบกษา เล่ม ๑๒๔/ตอนที่ ๒ ก/หน้า ๑๘ มกราคม ๒๕๕๐

3. คณะกรรมการ ตาม พ.ร.บ. กำหนดแผนและขั้นตอนการกระจายอำนาจฯ 2542 หมายความว่า

ก. คณะกรรมการกระจายอำนาจให้แก่องค์กรปกครองส่วนท้องถิ่น

ข. คณะกรรมการการกระจายอำนาจให้แก่องค์กรปกครองส่วนท้องถิ่น

ค. กรรมการการกระจายอำนาจให้แก่องค์กรปกครองส่วนท้องถิ่น

ง. กรรมการกระจายอำนาจให้แก่องค์กรปกครองส่วนท้องถิ่น

ตอบ ข.

อธิบาย มาตรา ๔ ในพระราชบัญญัตินี้

“องค์กรปกครองส่วนท้องถิ่น” หมายความว่า องค์กรบริหารส่วนจังหวัด เทศบาล องค์กรบริหารส่วนตำบล กรุงเทพมหานคร เมืองพัทยา และองค์กรปกครองส่วนท้องถิ่นอื่นที่มีกฎหมายจัดตั้ง

“คณะกรรมการ” หมายความว่า คณะกรรมการการกระจายอำนาจให้แก่องค์กรปกครองส่วนท้องถิ่น

“กรรมการ” หมายความว่า กรรมการการกระจายอำนาจให้แก่องค์กรปกครองส่วนท้องถิ่น

“รัฐมนตรี” หมายความว่า รัฐมนตรีผู้รักษาการตามพระราชบัญญัตินี้

4. ใครไม่ได้เป็นผู้รักษาการตาม พ.ร.บ. กำหนดแผนและขั้นตอนการกระจายอำนาจฯ 2542

ก. นายกรัฐมนตรี

ข. รัฐมนตรีว่าการกระทรวงการคลัง

ค. รัฐมนตรีว่าการกระทรวงอุตสาหกรรม

ง. รัฐมนตรีว่าการกระทรวงมหาดไทย

ตอบ ก.

**ระเบียบกระทรวงมหาดไทย**  
**ว่าด้วยการจัดทำแผนพัฒนาขององค์กรปกครองส่วนท้องถิ่น**  
**พ.ศ. ๒๕๔๘**

โดยที่เป็นการสมควรปรับปรุงระเบียบกระทรวงมหาดไทย ว่าด้วยการจัดทำและประสานแผนพัฒนาขององค์กรปกครองส่วนท้องถิ่น พ.ศ. ๒๕๔๖ ให้เป็นปัจจุบัน

อาศัยอำนาจตามความในมาตรา ๕ มาตรา ๑๖ และมาตรา ๑๗ แห่งพระราชบัญญัติกำหนดแผนและขั้นตอนการกระจายอำนาจให้แก่องค์กรปกครองส่วนท้องถิ่น พ.ศ. ๒๕๔๒ รัฐมนตรีว่าการกระทรวงมหาดไทยจึงออกระเบียบไว้ดังนี้

ข้อ ๑ ระเบียบนี้เรียกว่า “ระเบียบกระทรวงมหาดไทย ว่าด้วยการจัดทำแผนพัฒนาขององค์กรปกครองส่วนท้องถิ่น พ.ศ. ๒๕๔๘”

ข้อ ๒<sup>๑</sup> ระเบียบนี้ให้ใช้บังคับตั้งแต่วันถัดจากวันประกาศในราชกิจจานุเบกษาเป็นต้นไป

ข้อ ๓ ให้ยกเลิกระเบียบกระทรวงมหาดไทย ว่าด้วยการจัดทำและประสานแผนพัฒนาขององค์กรปกครองส่วนท้องถิ่น พ.ศ. ๒๕๔๖

บรรดาระเบียบ ข้อบังคับ หรือคำสั่งอื่นใดซึ่งขัดหรือแย้งกับระเบียบนี้ให้ใช้ระเบียบนี้แทน

ข้อ ๔ ในระเบียบนี้

“องค์กรปกครองส่วนท้องถิ่น” หมายความว่า องค์กรบริหารส่วนจังหวัด เทศบาล เมืองพัทยา องค์กรบริหารส่วนตำบล และองค์กรปกครองส่วนท้องถิ่นอื่นที่มีกฎหมายจัดตั้ง ยกเว้นกรุงเทพมหานคร

“สภาท้องถิ่น” หมายความว่า สภาองค์กรบริหารส่วนจังหวัด สภาเทศบาล สภาเมืองพัทยา สภา องค์กรบริหารส่วนตำบล และสภาองค์กรปกครองส่วนท้องถิ่นอื่นที่มีกฎหมายจัดตั้ง

“คณะกรรมการพัฒนาท้องถิ่น” หมายความว่า คณะกรรมการพัฒนาองค์กรบริหารส่วนจังหวัด คณะกรรมการพัฒนาเทศบาล คณะกรรมการพัฒนาเมืองพัทยา คณะกรรมการพัฒนาองค์กรบริหารส่วนตำบล และคณะกรรมการพัฒนาขององค์กรปกครองส่วนท้องถิ่นอื่นที่มีกฎหมายจัดตั้ง

“คณะกรรมการสนับสนุนการจัดทำแผนพัฒนาท้องถิ่น” หมายความว่า คณะกรรมการสนับสนุนการจัดทำแผนพัฒนาองค์กรบริหารส่วนจังหวัด คณะกรรมการสนับสนุนการจัดทำแผนพัฒนาเทศบาล คณะกรรมการสนับสนุนการจัดทำแผนพัฒนาเมืองพัทยา คณะกรรมการสนับสนุนการจัดทำแผนพัฒนาองค์กรบริหารส่วนตำบล และคณะกรรมการสนับสนุนการจัดทำแผนพัฒนาขององค์กรปกครองส่วนท้องถิ่นอื่นที่มีกฎหมายจัดตั้ง

<sup>๑</sup> ราชกิจจานุเบกษา เล่ม ๑๒๒/ตอนพิเศษ ๑๑๕ ง/หน้า ๔๖/๑๗ ตุลาคม ๒๕๔๘

## หมวด ๓

## การจัดทำแผนพัฒนา

ข้อ ๑๖<sup>[๑๑]</sup> (ยกเลิก)

ข้อ ๑๗<sup>[๑๑]</sup> การจัดทำแผนพัฒนาท้องถิ่นสี่ปี ให้ดำเนินการตามขั้นตอนดังนี้

(๑) คณะกรรมการพัฒนาท้องถิ่นจัดประชุมประชาคมท้องถิ่น ส่วนราชการและรัฐวิสาหกิจที่เกี่ยวข้อง เพื่อแจ้งแนวทางการพัฒนาท้องถิ่น รับทราบปัญหา ความต้องการ ประเด็น การพัฒนา และประเด็นที่เกี่ยวข้องตลอดจนความช่วยเหลือทางวิชาการ และแนวทางปฏิบัติที่เหมาะสมกับสภาพพื้นที่เพื่อนำมากำหนดแนวทางการจัดทำแผนพัฒนาท้องถิ่นสี่ปี โดยให้นำข้อมูลพื้นฐานในการพัฒนาจากหน่วยงานต่าง ๆ และข้อมูลในแผนพัฒนาหมู่บ้านหรือแผนชุมชนมาพิจารณาประกอบการจัดทำแผนพัฒนาท้องถิ่นสี่ปี

(๒) คณะกรรมการสนับสนุนการจัดทำแผนพัฒนาท้องถิ่น รวบรวมแนวทางและข้อมูลนำมาวิเคราะห์เพื่อจัดทำร่างแผนพัฒนาท้องถิ่นสี่ปีแล้วเสนอคณะกรรมการพัฒนาท้องถิ่น

(๓) คณะกรรมการพัฒนาท้องถิ่นพิจารณาร่างแผนพัฒนาท้องถิ่นสี่ปีเพื่อเสนอผู้บริหารท้องถิ่น

(๔) ผู้บริหารท้องถิ่นพิจารณาอนุมัติร่างแผนพัฒนาท้องถิ่นสี่ปี และประกาศใช้แผนพัฒนาท้องถิ่นสี่ปี

เพื่อให้เป็นไปตามกฎหมายว่าด้วยสภาตำบลและองค์การบริหารส่วนตำบล สำหรับองค์การบริหารส่วนตำบลให้ผู้บริหารท้องถิ่นเสนอร่างแผนพัฒนาท้องถิ่นสี่ปีต่อสภาองค์การบริหารส่วนตำบลเพื่อให้ความเห็นชอบก่อน แล้วผู้บริหารท้องถิ่นจึงพิจารณาอนุมัติและประกาศใช้แผนพัฒนาท้องถิ่นสี่ปีต่อไป

ข้อ ๑๘<sup>[๑๑]</sup> แผนพัฒนาท้องถิ่นสี่ปี กรณีเทศบาล องค์การบริหารส่วนตำบล เมืองพัทยา และองค์การปกครองส่วนท้องถิ่นอื่นที่มีกฎหมายจัดตั้ง ให้จัดทำหรือทบทวนให้แล้วเสร็จภายในเดือนตุลาคมก่อนปีงบประมาณถัดไป

กรณีองค์การบริหารส่วนจังหวัด ให้จัดทำหรือทบทวนให้แล้วเสร็จภายในเดือนพฤศจิกายนก่อนปีงบประมาณถัดไป

<sup>[๑๑]</sup> ข้อ ๑๖ ยกเลิกโดยระเบียบกระทรวงมหาดไทย ว่าด้วยการจัดทำแผนพัฒนาขององค์กรปกครองส่วนท้องถิ่น (ฉบับที่ ๒) พ.ศ. ๒๕๕๕

<sup>[๑๑]</sup> ข้อ ๑๗ แก้ไขเพิ่มเติมโดยระเบียบกระทรวงมหาดไทย ว่าด้วยการจัดทำแผนพัฒนาขององค์กรปกครองส่วนท้องถิ่น (ฉบับที่ ๒) พ.ศ. ๒๕๕๕

<sup>[๑๑]</sup> ข้อ ๑๘ แก้ไขเพิ่มเติมโดยระเบียบกระทรวงมหาดไทย ว่าด้วยการจัดทำแผนพัฒนาขององค์กรปกครองส่วนท้องถิ่น (ฉบับที่ ๒) พ.ศ. ๒๕๕๕



## หลักปรัชญาเศรษฐกิจพอเพียง

### แนวคิดเศรษฐกิจพอเพียง

ผลจากการใช้แนวทางการพัฒนาประเทศไปสู่ความทันสมัยได้ก่อให้เกิดการเปลี่ยนแปลงแก่สังคมไทยอย่างมากรในทุกด้าน ไม่ว่าจะเป็นด้านเศรษฐกิจการเมือง วัฒนธรรม สังคมและสิ่งแวดล้อมอีกทั้งกระบวนการของความเปลี่ยนแปลงมีความสลับซับซ้อนจนยากที่จะอธิบายในเชิงสาเหตุและผลลัพธ์ได้ เพราะการเปลี่ยนแปลงทั้งหมดต่างเป็นปัจจัยเชื่อมโยงซึ่งกันและกันสำหรับผลของการพัฒนาในด้านบวกนั้น ได้แก่การเพิ่มขึ้นของอัตราการเจริญเติบโตทางเศรษฐกิจ ความเจริญทางวัตถุและสาธารณูปโภคต่างๆ ระบบสื่อสารที่ทันสมัยหรือการขยายปริมาณและกระจายการศึกษาอย่างทั่วถึงมากขึ้นแต่ผลด้านลบเหล่านี้ส่วนใหญ่กระจายไปถึงคนในชนบท หรือผู้ด้อยโอกาสในสังคมน้อยแต่กว่า กระบวนการเปลี่ยนแปลงของสังคมได้เกิดผลลบติดตามมาด้วย เช่นการขยายตัวของรัฐเข้าไปในชนบท ได้ส่งผลให้ชนบทเกิดความอ่อนแอในหลายด้านทั้งการต้องพึ่งพิงตลาดและพ่อค้าคนกลางในการส่งสินค้าทุนความเสื่อมโทรมของทรัพยากรธรรมชาติ ระบบความสัมพันธ์แบบเครือญาติและการรวมกลุ่มกันตามประเพณีเพื่อการจัดการทรัพยากรที่เคยมีอยู่แต่เดิมแตกสลายลงภูมิความรู้ที่เคยใช้แก้ปัญหาและสั่งสมปรับเปลี่ยนกันมาถูกลืมเลือนและเริ่มสูญหายไปสิ่งสำคัญ ก็คือ ความพอเพียงในการดำรงชีวิตซึ่งเป็นเงื่อนไขพื้นฐานที่ทำให้คนไทยสามารถพึ่งตนเองและดำเนินชีวิตไปได้อย่างมีศักดิ์ศรีภายใต้อำนาจและความมีอิสระในการกำหนดชะตาชีวิตของตนเองความสามารถในการควบคุมและจัดการเพื่อให้ตนเองได้รับการสนองตอบต่อความต้องการต่างๆรวมทั้งความสามารถในการจัดการปัญหาต่างๆ ได้ด้วยตนเองซึ่งทั้งหมดนี้ถือว่าเป็นศักยภาพพื้นฐานที่คนไทยและสังคมไทยเคยมีอยู่แต่เดิมต้องถูกกระทบกระเทือน ซึ่งวิกฤตเศรษฐกิจจากปัญหาฟองสบู่และปัญหาความอ่อนแอของชนบทรวมทั้งปัญหาอื่นๆ ที่เกิดขึ้นล้วนแต่เป็นข้อพิสูจน์และยืนยันปรากฏการณ์นี้ได้เป็นอย่างดี

### ☆ พระราชดำริว่าด้วยเศรษฐกิจพอเพียง

“...การพัฒนาประเทศจำเป็นต้องทำตามลำดับขั้นต้องสร้างพื้นฐานคือ ความพอมี พอกิน พอใช้ของประชาชนส่วนใหญ่เบื้องต้นก่อน โดยใช้วิธีการและอุปกรณ์ที่ประหยัดแต่ถูกต้องตามหลักวิชาการเมื่อได้พื้นฐานความมั่นคงพร้อมพอสมควร และปฏิบัติได้แล้วจึงค่อยสร้างค่อยเสริมความเจริญ และฐานะทางเศรษฐกิจขั้นที่สูงขึ้นโดยลำดับต่อไป...” (๑๘ กรกฎาคม ๒๕๑๓)

“เศรษฐกิจพอเพียง” เป็นแนวพระราชดำริในพระบาทสมเด็จพระเจ้าอยู่หัว ที่พระราชทานมานานกว่า



## 📖 แผนพัฒนาเศรษฐกิจและสังคมแห่งชาติ ฉบับที่ 12

(พ.ศ.2560-2564)

### 1. กรอบแนวคิดและหลักการ

ในช่วงของแผนพัฒนาเศรษฐกิจและสังคมแห่งชาติฉบับที่ 12 (พ.ศ. 2560-2564) ประเทศไทยจะยังคงประสบภาวะแวดล้อมและบริบทของการเปลี่ยนแปลงต่างๆ ที่อาจก่อให้เกิดความเสี่ยงทั้งจากภายในและภายนอกประเทศ อาทิ กระแสการเปิดเศรษฐกิจเสรี ความท้าทายของเทคโนโลยีใหม่ๆ การเข้าสู่สังคมผู้สูงอายุ การเกิดภัยธรรมชาติที่รุนแรง ประกอบกับสถานการณ์ด้านต่างๆ ทั้งเศรษฐกิจ สังคม ทรัพยากรธรรมชาติและสิ่งแวดล้อมของประเทศในปัจจุบันที่ยังคงประสบปัญหาในหลายด้าน เช่น ปัญหาผลิตภาพการผลิตความสามารถในการแข่งขัน คุณภาพการศึกษา ความเหลื่อมล้ำทางสังคม เป็นต้น ทำให้การพัฒนาในช่วงแผนพัฒนาฯ ฉบับที่ 12 จึงจำเป็นต้องยึดกรอบแนวคิดและหลักการในการวางแผนที่สำคัญ ดังนี้ (1) การน้อมนำและประยุกต์ใช้หลักปรัชญาของเศรษฐกิจพอเพียง (2) คนเป็นศูนย์กลางของการพัฒนาอย่างมีส่วนร่วม (3) การสนับสนุนและส่งเสริมแนวคิดการปฏิรูปประเทศ และ (4) การพัฒนาสู่ความมั่นคง มั่งคั่ง ยั่งยืน สังคมอยู่ร่วมกันอย่างมีความสุข

### 2 สถานะของประเทศ

#### 2.1 ด้านเศรษฐกิจ

2.1.1. 3 ปีแรกของแผนพัฒนาฯ ฉบับที่ 11 เริ่มแสดงให้เห็นถึงข้อจำกัดในการขยายตัวทางเศรษฐกิจ แม้ว่าเศรษฐกิจของไทยในระยะที่ผ่านมา (ยกเว้นช่วงวิกฤตการณ์ทางเศรษฐกิจ ปี 2540-2541) จะขยายตัวได้ดีเฉลี่ยประมาณร้อยละ 5 ต่อปี จนทำให้รายได้ประชาชาติต่อหัว (GNP Per Capita) ในปี 2557 อยู่ที่ประมาณ 196,240 บาท หรือประมาณ 6,041 ดอลลาร์ สหรัฐ ต่อคนต่อปี ซึ่งทำให้ประเทศไทยได้ขยับฐานะขึ้นมาเป็นประเทศรายได้ปานกลางขั้นสูง (Upper Middle Income Country) แต่ในระยะ 8 ปีที่ผ่านมาการขยายตัวทางเศรษฐกิจชะลอตัวลงและมีความผันผวน โดยขยายตัวเฉลี่ยเพียงร้อยละ 3.2 ชะลอจากร้อยละ 5.7 ในช่วงแผนพัฒนาฯ ฉบับที่ 9 ซึ่งต่ำกว่าศักยภาพของระบบเศรษฐกิจและต่ำกว่าระดับที่จะทำให้ประเทศไทยหลุดจากกับดักประเทศรายได้ปานกลางในระยะเวลาอันควร โดยสาเหตุที่สำคัญประการหนึ่งมาจากการชะลอตัวของการลงทุนโดยรวมอย่างต่อเนื่อง ดังจะเห็นได้จาก สัดส่วนการลงทุนรวมต่อผลิตภัณฑ์มวลรวมในประเทศ (Gross Domestic Product : GDP) ลดลงจากร้อยละ 41.3 ในช่วงปี 2534 – 2539 เป็นร้อยละ 25.5 ในช่วงปี 2543 – 2557 นอกจากนี้ เมื่อเทียบกับประเทศอื่นๆ ในภูมิภาค จะพบว่าอัตราการขยายตัวของการลงทุนของไทยโดยเฉลี่ยในช่วงปี 2543 - 2557 อยู่ที่ประมาณร้อยละ 4.9 ต่ำกว่าสิงคโปร์และมาเลเซียซึ่งมีระดับการพัฒนาที่สูงกว่าไทย

2.1.2 การปรับโครงสร้างการผลิตสู่ประเทศรายได้ปานกลางขั้นสูง แต่ความสามารถในการแข่งขันเริ่มลดลง โครงสร้างการผลิตของไทยได้เปลี่ยนผ่านจากภาคเกษตรไปสู่ภาคอุตสาหกรรมและ

อัตราการขยายตัว ของ GDP	รายได้ต่อหัว ณ แผนพัฒนา ฉบับที่ 12				รายได้ต่อหัว ณ แผนพัฒนา ฉบับที่ 13				ปีที่เข้าสู่ประเทศ รายได้สูง <sup>1</sup>
	GDP		GNP		GDP		GNP		
	THB	USD	THB	USD	THB	USD	THB	USD	
3.3	278,636	7,961	264,704	7,563	366,210	10,463	347,899	9,940	2574
3.8	289,892	8,283	275,398	7,869	393,789	11,251	374,099	10,689	2572
4.3	298,163	8,519	283,255	8,093	414,629	11,847	393,898	11,254	2571
5.0	317,051	9,325	301,199	8,859	464,052	13,649	440,849	12,966	2569

การขยายตัวในกรณีฐานดังกล่าวทำให้เศรษฐกิจไทยมีความเสี่ยงที่จะตกอยู่ภายใต้กับดักประเทศรายได้ปานกลางอย่างถาวรมากขึ้น เมื่อคำนึงถึงเงื่อนไขในระยะยาว โดยเฉพาะ (1) การลดลงของกำลังแรงงานที่จะหดตัวเร่งขึ้นเป็นเฉลี่ยร้อยละ 1.0 ในช่วงแผนพัฒนาฯ ฉบับที่ 14 ซึ่งจะเป็นปัจจัยฉุดต่อการขยายตัวทางเศรษฐกิจมากขึ้น (2) ขีดความสามารถด้านการคิดค้นเทคโนโลยีและนวัตกรรมซึ่งเป็นสิ่งจำเป็นในการยกระดับฐานะประเทศเข้าสู่การเป็นประเทศรายได้สูงจะลดลงตามการเพิ่มขึ้นของสัดส่วนของประชากรผู้สูงอายุ (3) จำนวนประชากรรวมจะเริ่มลดลงในปี 2570 ซึ่งส่งผลให้อุปสงค์และการผลิตเพื่อตอบสนองความต้องการในประเทศขยายตัวช้าลง (4) การเพิ่มขึ้นของขีดความสามารถในการแข่งขันของประเทศต่างๆ ที่การปรับตัวเข้าสู่สังคมผู้สูงอายุช้ากว่าไทย (5) ภาระการใช้จ่ายเพื่อดูแลผู้สูงอายุเพิ่มขึ้นทำให้การจัดสรรงบประมาณเพื่อการพัฒนาประเทศเพื่อยกระดับฐานะการพัฒนาประเทศมีข้อจำกัดมากขึ้น (6) เกณฑ์รายได้ขั้นต่ำสำหรับการเป็นประเทศรายได้ขั้นสูงปรับตัวเพิ่มขึ้นเฉลี่ยประมาณ 100 - 200 ดอลลาร์ สหรัฐ. ต่อคนต่อปีตามการเพิ่มขึ้นของรายได้และมาตรฐานการครองชีพของประเทศสำคัญๆ เงื่อนไขดังกล่าวทำให้ประเทศไทยมีความเสี่ยงที่จะไม่สามารถหารายได้ที่เพียงพอในการที่จะทำให้คนไทยได้รับการพัฒนาอย่างเต็มศักยภาพ มีความภาคภูมิใจ มีเกียรติและศักดิ์ศรีในประชาคมภูมิภาคและในเวทีโลก

### 3.1.2 การเข้าสู่สังคมผู้สูงอายุ

การเข้าสู่สังคมผู้สูงอายุของประเทศไทยส่งผลให้อัตราการพึ่งพิงของประชากรวัยแรงงานต้องแบกรับการดูแลผู้สูงอายุเพิ่มสูงขึ้น โดยในปี 2553 มีประชากรวัยแรงงาน 5 คนที่มีศักยภาพแบกรับผู้สูงอายุ 1 คน และคาดการณ์ว่าในปี 2583 จะเหลือประชากรวัยแรงงานเพียง 1.7 คนแบกรับผู้สูงอายุ 1 คนการขาดแคลนกำลังแรงงานทำให้ต้องนำเข้าแรงงานไร้ทักษะจากประเทศเพื่อนบ้าน ซึ่งส่งผลกระทบต่อตลาดแรงงานไทยในด้านการยกระดับรายได้และทักษะฝีมือแรงงานจะช้าลง ผลผลิตภาพแรงงานไทยอาจเพิ่มขึ้นช้าปัญหาการค้ำมนุษย์ และการขาดการคุ้มครองทางสังคมขั้นพื้นฐานที่จำเป็น ซึ่งจะเป็นปัญหาต่อเนื่องที่ส่งผลต่อคุณภาพชีวิตของคนไทย อาทิ อาชญากรรม โรคระบาด และภาระทางการคลังของระบบบริการทางสังคม

อย่างไรก็ตาม นับเป็นโอกาสในการพัฒนาสินค้าและบริการ ธุรกิจบริการที่เหมาะสมกับกลุ่มผู้สูงอายุที่เพิ่มขึ้น เป็นตัวเลขเบื้องต้น สศช. จะคำนวณใหม่อีกครั้งเมื่อการปรับปรุงฐานข้อมูลในแบบจำลองเสร็จสมบูรณ์ เกณฑ์ขั้นต่ำในปี 2546 ซึ่งอยู่ที่ 12,745 ดอลลาร์ สหรัฐ. ต่อคนต่อปี

## ★ เจาะข้อสอบ

## แผนพัฒนาเศรษฐกิจและสังคมแห่งชาติฉบับที่ 12

1. ข้อใดคือช่วงระยะเวลาแผนพัฒนาเศรษฐกิจและสังคมแห่งชาติฉบับที่ 12

ก. พ.ศ. 2560-2564

ข. พ.ศ. 2559-2564

ค. พ.ศ. 2561-2565

ง. พ.ศ. 2560-2565

ตอบ ข้อ ก.

ในช่วงของแผนพัฒนาเศรษฐกิจและสังคมแห่งชาติฉบับที่ 12 (พ.ศ. 2560-2564)

2. ปัจจัยอะไรบ้างที่ประเทศไทยจะยังคงประสบภาวะแวดล้อมและบริบทของการเปลี่ยนแปลงต่างๆที่อาจก่อให้เกิดความเสี่ยงทั้งจากภายในและภายนอกประเทศ

ก. กระแสการเปิดเศรษฐกิจเสรี

ข. การเกิดภัยธรรมชาติที่รุนแรงความ

ค. การเข้าสู่สังคมผู้สูงอายุ

ง. ถูกทุกข้อ

ตอบ ข้อ ง.

ในช่วงของแผนพัฒนาเศรษฐกิจและสังคมแห่งชาติฉบับที่ 12 (พ.ศ. 2560-2564) ประเทศไทยจะยังคงประสบภาวะแวดล้อมและบริบทของการเปลี่ยนแปลงต่างๆที่อาจก่อให้เกิดความเสี่ยงทั้งจากภายในและภายนอกประเทศ อาทิ กระแสการเปิดเศรษฐกิจเสรีความท้าทายของเทคโนโลยีใหม่ๆการเข้าสู่สังคมผู้สูงอายุ การเกิดภัยธรรมชาติที่รุนแรง

3. สถานการณ์ด้านต่างๆทั้งเศรษฐกิจสังคมทรัพยากรธรรมชาติและสิ่งแวดล้อมของประเทศในปัจจุบันที่ยังคงประสบปัญหาในหลายด้าน ยกเว้นข้อใด

ก. ปัญหาผลิตภาพการผลิต

ข. คุณภาพการศึกษา

ค. ความเหลื่อมล้ำทางสังคม

ง. การด้อยในการพัฒนาของประเทศ

ตอบ ข้อ ง.

สถานการณ์ด้านต่างๆทั้งเศรษฐกิจสังคมทรัพยากรธรรมชาติและสิ่งแวดล้อมของประเทศในปัจจุบันที่ยังคงประสบปัญหาในหลายด้าน เช่น ปัญหาผลิตภาพการผลิต ความสามารถในการแข่งขันคุณภาพการศึกษา ความเหลื่อมล้ำทางสังคม เป็นต้น

4. การพัฒนาในช่วงแผนพัฒนาฉบับที่ 12 จึงจำเป็นต้องยึดกรอบแนวคิดและหลักการในการวางแผนที่สำคัญได้แก่ข้อใด

ก. การน้อมนำและประยุกต์ใช้หลักปรัชญาของเศรษฐกิจพอเพียง

ข. คนเป็นศูนย์กลางของการพัฒนาอย่างมีส่วนร่วม

ค. สนับสนุนและส่งเสริมแนวคิดการปฏิรูปประเทศ

ง. ถูกทุกข้อ



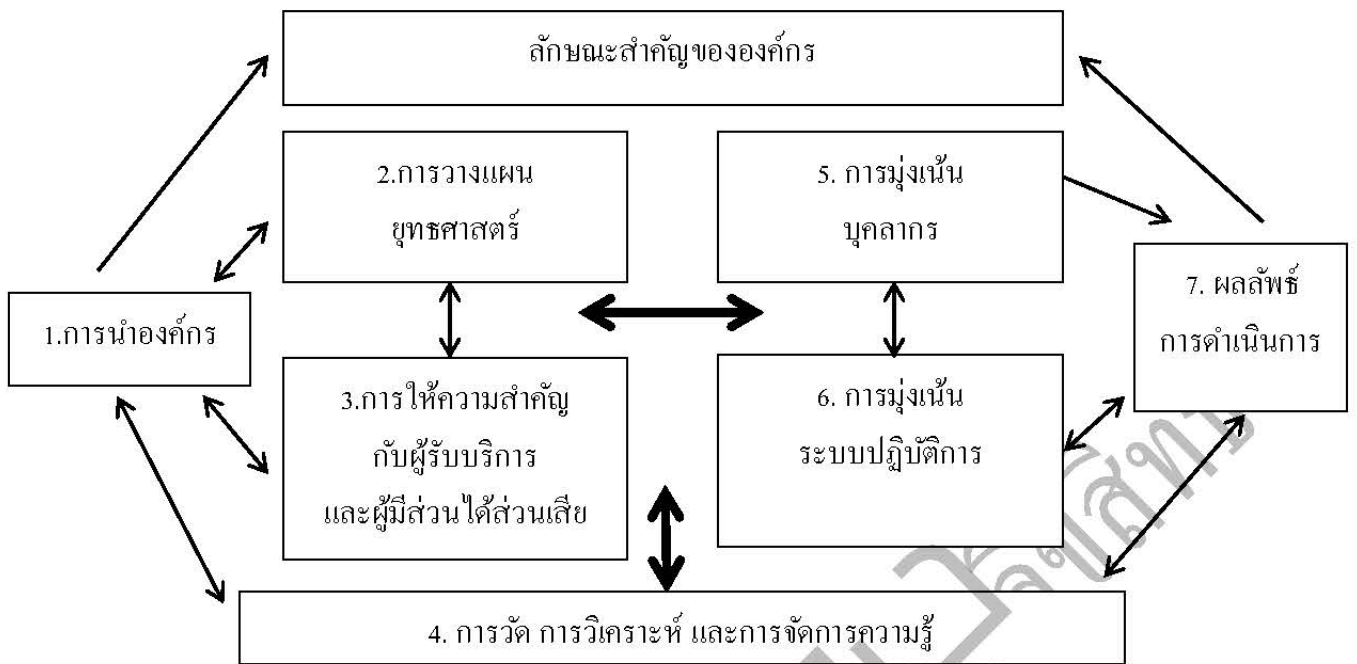
จุดแข็ง (Strength)		จุดอ่อน (Weakness)	
S๒	องค์กรมีกลไกการดำเนินงานครอบคลุมและเชื่อมโยงในทุกระดับทั่วประเทศ ตั้งแต่จังหวัด/กลุ่มจังหวัด อำเภอ ท้องถิ่น ตำบล และหมู่บ้าน ภายใต้ความสอดคล้องกับแผนระดับชาติ นโยบายรัฐบาล และความต้องการของประชาชนในระดับพื้นที่	W๒	องค์กรยังคงดำเนินงานในรูปแบบเอกสาร ขาดการสร้างสรรค่านวัตกรรมเพื่อการพัฒนา องค์กรให้สอดคล้องกับการเปลี่ยนแปลงจากบริบทภายนอก
S๓	องค์กรมีผู้ว่าราชการจังหวัดและนายอำเภอเป็นแกนกลางในการบูรณาการทุกภาคส่วน โดยใช้กลไกประชารัฐเพื่อขับเคลื่อนการดำเนินงานในระดับพื้นที่	W๓	การจัดทำแผนในระดับพื้นที่ ตั้งแต่ระดับจังหวัด อำเภอ องค์กรปกครองส่วนท้องถิ่น ตำบล และหมู่บ้าน/ชุมชน ยังขาดกลไกการประสานงานและบูรณาการที่มีประสิทธิภาพ
S๔	องค์กรมีกรอบการดำเนินงานที่ชัดเจน โดยยึดถือค่านิยมองค์กร “บำบัดทุกข์ บำรุงสุข” และการนำหลักปรัชญาของเศรษฐกิจพอเพียง และแนวพระราชดำริ มาเป็นแนวทางในการแก้ไขปัญหาและพัฒนาพื้นที่	W๔	การบริหารงานของจังหวัด/กลุ่มจังหวัดยังเน้นการพัฒนาแยกส่วนภายในขอบเขตของตนเอง ขาดความยืดหยุ่นในการบริหารจัดการและการพัฒนาร่วมกันในลักษณะข้ามพื้นที่
S๕	องค์กรมีฐานข้อมูลที่สำคัญสำหรับใช้ในการพัฒนาประเทศ เช่น ฐานข้อมูลทะเบียนราษฎร ฐานข้อมูลที่ดิน ฐานข้อมูลแผนพัฒนาจังหวัด/กลุ่มจังหวัด ฐานข้อมูลแผนพัฒนาองค์กรปกครองส่วนท้องถิ่น เป็นต้น	W๕	การบริหารงานระหว่างหน่วยงานภายในองค์กร มีลักษณะแยกส่วนและขาดการบูรณาการระบบพื้นฐานร่วมกัน เช่น ระบบเทคโนโลยีสารสนเทศ และการสื่อสาร การประชาสัมพันธ์ เป็นต้น
S๖	ระบบเทคโนโลยีสารสนเทศและการสื่อสารขององค์กรมีประสิทธิภาพและครอบคลุมทั่วประเทศ เช่น ระบบวีดิทัศน์ทางไกล (Video Conference) เป็นต้น	W๖	ระบบฐานข้อมูลขององค์กรยังขาดการบูรณาการ การสร้างความเชื่อมโยง การพัฒนารูปแบบและมาตรฐาน การพัฒนาคุณภาพ และการใช้ประโยชน์จากข้อมูล ร่วมกับหน่วยงานภายในและภายนอกองค์กรอย่างมีประสิทธิภาพ
S๗	องค์กรมีบุคลากรและเครือข่ายมวลชนสนับสนุนการดำเนินงานครอบคลุมทุกพื้นที่ทั่วประเทศ เช่น คณะกรรมการหมู่บ้าน (กม.) สมาชิกกองอาสารักษาดินแดน (อส.) ชุดรักษาความปลอดภัยหมู่บ้าน (ชรบ.) อาสาพัฒนา (อสพ.) อาสาสมัครป้องกันภัยฝ่ายพลเรือน (อปพร.) เป็นต้น	W๗	ระบบการติดตามและประเมินผลการดำเนินงานระหว่างส่วนกลางและภูมิภาค รวมทั้งระหว่างองค์กรที่เกี่ยวข้อง ยังไม่ได้รับการพัฒนาให้เกิดการบูรณาการอย่างมีประสิทธิภาพ
S๘	บุคลากรขององค์กรมีความมุ่งมั่น ทุ่มเท และเป็นมืออาชีพ ในการปฏิบัติงานตามภารกิจ ภายใต้การสั่งสมประสบการณ์มาอย่างยาวนาน	W๘	การบริหารอัตรากำลังคนขององค์กรยังไม่สอดคล้องกับการวางแผนยุทธศาสตร์องค์กรที่มุ่งสู่ความเป็นเลิศ รวมทั้งขาดบุคลากรที่มีความเชี่ยวชาญด้านการบริหารโครงการขนาดใหญ่
		W๙	องค์กรขาดการฝึกอบรมทักษะ สมรรถนะ และ ความเชี่ยวชาญเฉพาะด้านของบุคลากรอย่างเป็นระบบและต่อเนื่อง โดยเฉพาะด้านเทคโนโลยีสมัยใหม่ในการพัฒนาระบบงาน รวมทั้งขาดการ



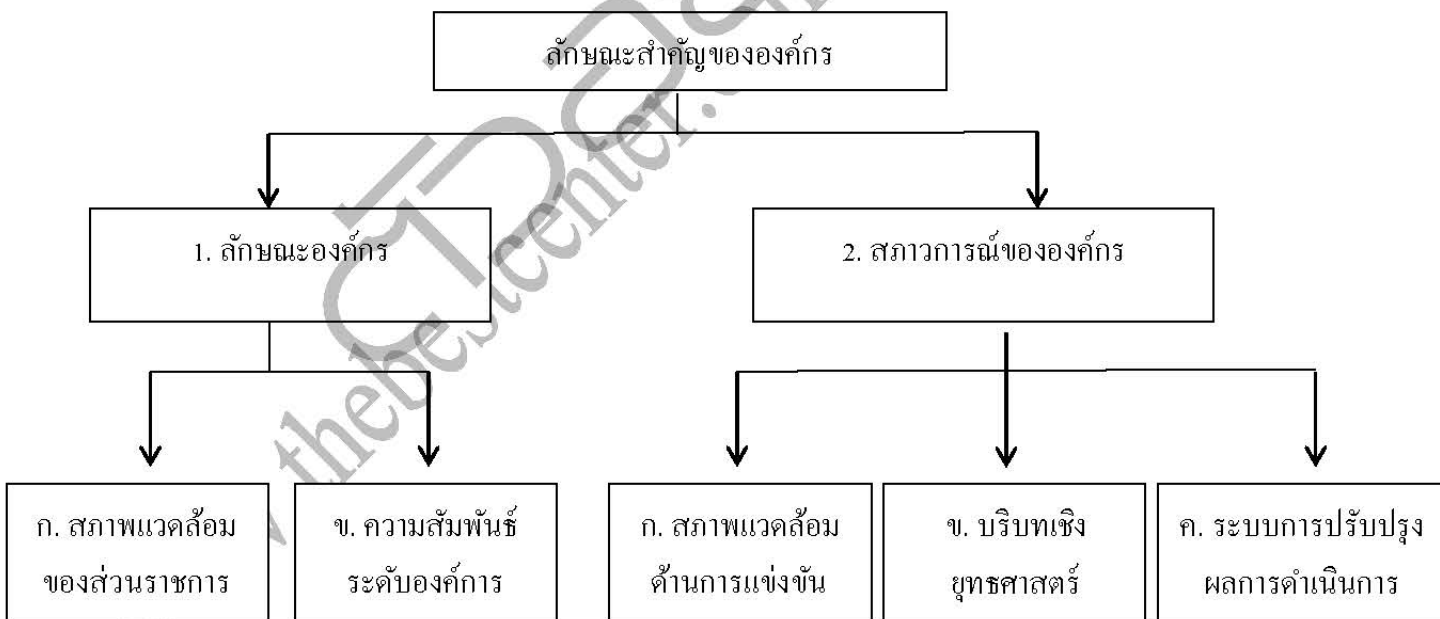
## นโยบายกระทรวงมหาดไทย

พลเอก อุนพงษ์ เผ่าจินดา รัฐมนตรีว่าการกระทรวงมหาดไทย เปิดเผยว่า จากการที่ตนเองได้มอบแนวทางปฏิบัติราชการตามนโยบายรัฐบาลให้แก่ผู้บริหารระดับสูงของกระทรวงมหาดไทย และผู้ว่าราชการจังหวัดทั่วประเทศ อีกทั้งได้ตรวจเยี่ยมกรม/รัฐวิสาหกิจในสังกัดส่วนหนึ่งแล้วนั้น เพื่อให้การดำเนินการตามนโยบายดังกล่าวและข้อสั่งการของนายกรัฐมนตรีเห็นผลเป็นรูปธรรมโดยเร็วและมีความยั่งยืน กระทรวงมหาดไทยจึงได้กำหนดกลุ่มโครงการเน้นหนักซึ่งจะให้ความสำคัญเป็นพิเศษในเชิงผลสัมฤทธิ์ 8 โครงการด้วยกัน คือ

- 1) โครงการ “ตามรอยเท้าพ่อ” เน้นหนักการเปิดทุนสถาบันหลัก ยึดถือและปฏิบัติตามยุทธศาสตร์พระราชทาน เข้าใจ เข้าถึง พัฒนา ปรัชญาเศรษฐกิจพอเพียง และขยายผลโครงการพระราชดำริ
- 2) โครงการ “คนไทยรักกัน” เน้นการสร้างความปลอดภัยและสันติสุขบนความหลากหลายทางความคิดความเชื่อของคนในชาติ และส่งเสริมการอยู่ร่วมกันอย่างสันติสุขบนความหลากหลายทางความคิดความเชื่อ
- 3) โครงการ “เมืองสวยน้ำใส” เน้นเรื่องการรักษาความสะอาด ความเป็นระเบียบเรียบร้อยภายในชุมชน เส้นทางคมนาคม แหล่งท่องเที่ยว แม่น้ำลำคลอง การอนุรักษ์ทรัพยากรธรรมชาติและ การดำเนินการด้านผังเมือง
- 4) โครงการ “เมืองไทยน่าอยู่” เน้นหนักเรื่องการสร้างความปลอดภัยแก่ประชาชนและนักท่องเที่ยว การจัดระเบียบสังคม ลดอบายมุข ร่วมกับหน่วยงานที่เกี่ยวข้องแก้ปัญหาการแพร่ระบาดของยาเสพติด การค้ามนุษย์และแรงงานเด็ก รวมทั้งการจัดการภัยพิบัติและสนับสนุนการแก้ไขปัญหา/พัฒนาจังหวัดชายแดนภาคใต้
- 5) โครงการ “ดำรงธรรม ดำรงไทย” เน้นหนักเรื่องการเพิ่มขีดความสามารถของศูนย์ดำรงธรรม พัฒนาประสิทธิภาพหน่วยงานในสังกัดในการให้บริการ อำนวยความเป็นธรรมและแก้ไขปัญหาความเดือดร้อนของประชาชน
- 6) โครงการ “มหาดไทย ใสสะอาด” เน้นเรื่องการบริหารกิจการบ้านเมืองที่ดีตามหลักธรรมาภิบาล ป้องกันปราบปรามการทุจริต สร้างความโปร่งใสในการปฏิบัติราชการ
- 7) โครงการ “ลดความเหลื่อมล้ำ แบ่งปันความสุข” เน้นการส่งเสริมเศรษฐกิจฐานราก แก้ปัญหาหนี้สินนอกระบบ ความยากจนระดับครัวเรือน พัฒนาคุณภาพชีวิตและขยายโอกาสคนยากจนในการเข้าถึงทรัพยากรและการให้บริการของรัฐ
- 8) โครงการ “เรียนรู้ค่านิยมไทย ก้าวไกลสู่อนาคต” เน้นเรื่องการใช้กระบวนการเรียนรู้ชุดกลาทางสังคมในการปลูกฝังค่านิยมหลัก 12 ประการ รวมทั้งการพัฒนาคน และเตรียมความพร้อมในการเข้าสู่ประชาคมอาเซียน



ภาพ องค์ประกอบของเกณฑ์คุณภาพการบริหารจัดการภาครัฐระดับพื้นฐาน ฉบับที่ 2



ลักษณะสำคัญขององค์กร

ลักษณะสำคัญขององค์กร คือ ภาพรวมของส่วนราชการ สิ่งสำคัญที่มีอิทธิพลต่อวิธีการดำเนินงาน และความท้าทายที่สำคัญที่ส่วนราชการเผชิญอยู่

1. ลักษณะองค์กร : คุณลักษณะสำคัญของส่วนราชการคืออะไร

ก่อนจะกำหนดประเด็นยุทธศาสตร์หน่วยงานต้องกำหนดวิสัยทัศน์และพันธกิจขององค์กรให้ชัดเจนเสียก่อน

เขียนประเด็นยุทธศาสตร์ในเชิงของสิ่งที่องค์กรต้องการจะพัฒนา (พัฒนาอะไร) ภายในกรอบระยะเวลาของวิสัยทัศน์ที่กำหนดไว้

หรืออาจจะถามว่า **เพื่อจะไปให้ถึงวิสัยทัศน์ภายใต้กรอบระยะเวลาที่กำหนดไว้ องค์กรจะต้องเน้นในการพัฒนาเรื่องใด หรือประเด็นใดเป็นสำคัญ** โดยอาจจะพิจารณาถึงข้อบกพร่องหรือปัญหาที่องค์กรกำลังเผชิญอยู่ และต้องปรับปรุงให้ดีขึ้น เช่น

- พัฒนาคูคลากรของคณะกรรมการศาสตร์สู่ความเป็นเลิศ
- พัฒนาระบบฐานข้อมูลให้ทันสมัยและรวดเร็ว
- พัฒนาประสิทธิภาพการบริหารจัดการ
- พัฒนาระบบการจัดการเรียนการสอน

**เป้าประสงค์เชิงยุทธศาสตร์ (Strategic Goals)** คือ ข้อความเพื่อแสดงสิ่งที่ส่วนราชการต้องการให้บรรลุในแต่ละประเด็นยุทธศาสตร์ ซึ่งประกอบด้วยตัวชี้วัด และเป้าหมายที่มีความชัดเจนเป็นรูปธรรม เพื่อใช้

- ประโยชน์ในการกำกับ ติดตามและประเมินผลการปฏิบัติราชการ
- เป้าประสงค์เชิงยุทธศาสตร์จะต้องมีความสอดคล้องกับประเด็นยุทธศาสตร์
- เป้าประสงค์เชิงยุทธศาสตร์เขียนออกมาในรูปของสิ่งที่องค์กรต้องการจะบรรลุภายใต้แต่ละประเด็นยุทธศาสตร์ โดยให้มีความเชื่อมโยงกันในเชิงสาเหตุและผลภายใต้มิติทั้งสี่ตามคำรับรองการปฏิบัติราชการคือ
  - มิติด้านประสิทธิผล
  - มิติด้านคุณภาพการให้บริการ
  - มิติด้านประสิทธิภาพของการปฏิบัติราชการ
  - มิติด้านการพัฒนาองค์กร

เพื่อจะได้ทราบถึงลำดับความสำคัญของเป้าประสงค์ต่างๆ นั่นคือต้องพัฒนาเป้าประสงค์ที่เป็นเหตุก่อน เช่น

- บุคลากรของคณะกรรมการศาสตร์มีสมรรถนะสอดคล้องกับยุทธศาสตร์และนโยบายของคณะ
- โครงสร้างพื้นฐานและระบบสารสนเทศของคณะมีประสิทธิภาพและความปลอดภัย
- เป็นองค์กรแห่งการเรียนรู้
- มีระบบบริหารจัดการที่มีคุณภาพ
- มีระบบการจัดการเรียนการสอนที่มีประสิทธิภาพ

กระบวนการที่สร้างคุณค่า หมายถึงกระบวนการที่มีความสำคัญสูงสุดในการปฏิบัติตามภารกิจ และสร้างคุณค่าให้แก่ผู้รับบริการและผู้มีส่วนได้ส่วนเสีย มักเป็นกระบวนการที่เกี่ยวข้องกับบุคลากรส่วนใหญ่ ซึ่งมีได้หลายกระบวนการ มีลักษณะแตกต่างกันไปตามภารกิจขององค์กร (สำหรับลูกจ้างภายนอก)

(1) ส่วนราชการมีวิธีการอย่างไรในการกำหนดว่ากระบวนการใดเป็นกระบวนการที่สร้างคุณค่าต่อผู้รับบริการ ผู้มีส่วนได้ส่วนเสีย และการบรรลุพันธกิจของส่วนราชการ

- กระบวนการที่สร้างคุณค่าที่สำคัญมีอะไรบ้าง  
(การกำหนดกระบวนการที่สร้างคุณค่า)

#### แนวทางดำเนินการ

๑) กำหนดหลักเกณฑ์ในการคัดเลือกกระบวนการที่สร้างคุณค่า เช่น

- เป็นกระบวนการที่ส่งผล โดยตรงต่อเป้าประสงค์เชิงยุทธศาสตร์และพันธกิจขององค์กร
- เป็นกระบวนการที่ทำให้เกิดประสิทธิภาพการทำงานที่ดีขึ้น
- เป็นกระบวนการที่ส่งมอบคุณค่าให้แก่ผู้รับบริการและผู้มีส่วนได้ส่วนเสีย
- เป็นกระบวนการที่ช่วยลดค่าใช้จ่ายในการดำเนินงาน

๒) ใช้หลักเกณฑ์ที่กำหนดมาคัดเลือกกระบวนการ

(2) ส่วนราชการมีวิธีการอย่างไรในการจัดทำข้อกำหนดที่สำคัญของกระบวนการที่สร้างคุณค่า โดยนำข้อมูลที่ได้จากผู้รับบริการและผู้มีส่วนได้ส่วนเสียมาประกอบในการจัดทำข้อกำหนดที่สำคัญเหล่านั้น

- ข้อกำหนดที่สำคัญของกระบวนการดังกล่าวมีอะไรบ้าง

(การจัดทำข้อกำหนดที่สำคัญของกระบวนการที่สร้างคุณค่า จากข้อมูลผู้รับบริการและผู้มีส่วนได้ส่วนเสีย)

ข้อกำหนดที่สำคัญ (Requirement) ของกระบวนการที่สร้างคุณค่า หมายถึง สิ่งที่ส่วนราชการกำหนดขึ้นเพื่อให้สอดคล้องกับความต้องการของผู้รับบริการและผู้มีส่วนได้ส่วนเสีย เช่น ผู้รับบริการต้องการการบริการที่รวดเร็ว ดังนั้น ข้อกำหนดที่สำคัญคือ ระยะเวลาในการให้บริการ หลังจากได้ข้อกำหนดแล้วส่วนราชการจะนำมาออกแบบกระบวนการและจัดทำเป็นมาตรฐานการปฏิบัติงานต่อไป

#### แนวทางดำเนินการ

ข้อกำหนดที่สำคัญ ของกระบวนการที่สร้างคุณค่าควรกำหนดจากความต้องการของผู้รับบริการ ส่วนใหญ่จะมีพื้นฐานมาจากหลักธรรมาภิบาล กล่าวคือการดำเนินงานในกระบวนการใดๆจะต้องเป็นไปเพื่อความคุ้มค่า ความเป็นธรรม ความถูกต้องตามหลักนิติธรรม ความเปิดเผย โปร่งใส การเปิดโอกาสให้ฝ่ายต่างๆมีส่วนร่วม ความสามารถตรวจสอบอธิบายได้ และมีเจ้าภาพรับผิดชอบที่ชัดเจน

#### ขั้นตอนการหาข้อกำหนดที่สำคัญและการนำไปปฏิบัติ

- ๑) สำรวจความคิดเห็นของผู้รับบริการและผู้มีส่วนได้ส่วนเสีย





ค. DWIGHT WALDO

ง. GLADYS DIMOCK

จ. LEONARD D. WHITE

ตอบ ค

91. ที่กล่าวว่า ... การศึกษารัฐศาสตร์ในยุคที่สามเป็นการศึกษาเกี่ยวข้องกับเรื่องอะไรบ้าง

ก. การวางโครงการ

ข. การวางโครงการงาน

ค. การวางนโยบายของรัฐ

ง. การวางแผนงาน

จ. การวางหลักการ

ตอบ ค

92. ที่กล่าวว่า .... การศึกษารัฐศาสตร์ในยุคที่สองนั้นมักจะศึกษาเกี่ยวกับเรื่องอะไรบ้าง

ก. กระบวนการทางการเมืองของรัฐบาลต่างๆ

ข. กระบวนการวางนโยบายของรัฐ

ค. กระบวนการวิเคราะห์นโยบายของรัฐ

ง. กระบวนการประเมินผลทางการเมือง

จ. กระบวนการทางฝ่ายบริหาร

ตอบ ก

93. ที่กล่าวว่า ... การศึกษารัฐศาสตร์ในสมัยแรกนั้น มักจะเกี่ยวข้องกับประเด็นต่างๆ หลายประเด็นด้วยกัน นั้นมีอะไรบ้าง

ก. การศึกษาเกี่ยวกับการจัดระเบียบทางการศึกษา

ข. การศึกษาเกี่ยวกับอำนาจและหน้าที่ขององค์กรทางการเมือง

ค. การศึกษาเกี่ยวกับผลประโยชน์ของชาติ

ง. การศึกษาเกี่ยวกับกลุ่มผลประโยชน์

จ. การศึกษาเกี่ยวกับโครงสร้างทางการเมือง

ตอบ ข

94. ที่กล่าวว่า ... การเมืองนั้นก็ถือเป็นเรื่องของความขัดแย้ง เจ้าของทฤษฎีคือใคร

ก. J.D.B.MILLER

ข. FILLY BROWN

ค. ROBERT LIKERT

ง. COMWEL CALDWELL

จ. ARNOLD ZURCHER

ตอบ ก

95. ที่กล่าวว่า.....การเมืองนั้น เป็นเรื่องนโยบายของรัฐ ในการจัดสรรปันส่วนทรัพยากรต่างๆ ของรัฐบาล เจ้าของทฤษฎีคือใคร

ก. WILLIAM GREENWOOD

ข. RONERT EYSTON

ค. WILLWAM R. TONE

ง. WILLIAM WILLY

จ. ARNOLD ZURCHER

### ★ เจาะข้อสอบวิเคราะห์นโยบายและแผน ชุดที่ 3.

1. ในระบบการวางแผนและการบริหารองค์การมีองค์ประกอบที่สัมพันธ์กันและเชื่อมโยงอย่างเป็นระบบ ข้อใดต่อไปนี่ที่เรียงลำดับความสัมพันธ์ได้อย่างถูกต้องตามหลักการ

- (1) นโยบาย (Policy) ,แผนงาน (Program) ,แผน (Plan) ,โครงการ (Project)
- (2) โครงการ (Project) ,นโยบาย (Policy) ,แผนงาน (Program) ,แผน (Plan)
- (3) แผน (Plan) ,แผนงาน (Program) ,นโยบาย (Policy) ,โครงการ (Project)
- (4) นโยบาย (Policy) ,แผน (Plan) ,แผนงาน (Program) ,โครงการ (Project)

**ตอบข้อ 4** ในระบบการวางแผนและการบริหารองค์การจะมีองค์ประกอบที่สัมพันธ์เชื่อมโยงกันเป็นระบบ ซึ่งประกอบด้วย นโยบาย แผน แผนงานและโครงการ

2. แนวทางการดำเนินงานในเรื่องใดเรื่องหนึ่งที่หน่วยงานหรือองค์การได้กำหนดไว้ล่วงหน้า เพื่อการบรรลุวัตถุประสงค์และเป้าหมายที่กำหนดไว้

- |             |                |
|-------------|----------------|
| (1) นโยบาย  | (2) แผนงาน     |
| (3) โครงการ | (4) ยุทธศาสตร์ |

**ตอบข้อ 1** นโยบาย (Policy) เป็นกรอบทิศทางหรือแนวทางการดำเนินงานในเรื่องใดเรื่องหนึ่งที่องค์การกำหนดไว้ล่วงหน้า เพื่อการบรรลุวัตถุประสงค์และเป้าหมายตามที่กำหนดไว้ ซึ่งผู้บริหารและผู้ปฏิบัติงานจะต้องใช้เป็นกรอบในการพิจารณาตัดสินใจจัดทำแผน แผนงานและโครงการ

3. รายละเอียดขั้นตอนของการดำเนินงานต่าง ๆ เพื่อบรรลุวัตถุประสงค์และเป้าหมายตามนโยบายที่กำหนดไว้

- |            |             |
|------------|-------------|
| 1. Plan    | 2. Planning |
| 3. Program | 4. Project  |

**ตอบข้อ 1** แผน (Plan) เป็นรายละเอียดขั้นตอนการดำเนินงานต่าง ๆ เพื่อการบรรลุวัตถุประสงค์และเป้าหมายของนโยบายที่ได้กำหนดไว้ แผนอาจแบ่งออกเป็นหลายประเภท เช่น แผนระยะสั้น แผนระยะยาว แผนยุทธศาสตร์ แผนพัฒนา แผนปฏิบัติการ เป็นต้น ซึ่งแผนเหล่านี้มักจะประกอบด้วยกลุ่มกิจกรรมย่อย ๆ ลงมาเรียกว่า แผนงาน

4. กลุ่มของงานหรือกิจกรรมที่มีความสัมพันธ์เกี่ยวข้องกัน แต่ละกิจกรรมมีเป้าหมายเดียวกัน ที่มีลักษณะแน่ชัด โดยมีระยะเวลาเริ่มต้นและสิ้นสุดของงาน

- |                  |               |
|------------------|---------------|
| 1. นโยบายสาธารณะ | 2. แผนกลยุทธ์ |
| 3. โครงการ       | 4. แผนงาน     |

**ตอบข้อ 3** โครงการ (Project) เป็นกลุ่มของงานหรือกิจกรรมที่มีความสัมพันธ์เกี่ยวข้องกัน แต่ละกิจกรรมมีเป้าหมายเดียวกัน มีลักษณะที่แน่ชัด มีเวลาเริ่มต้นและสิ้นสุดของงาน และมักจะเป็นงานพิเศษที่แตกต่างไปจากงานประจำ โครงการประกอบด้วยงาน (Task) หรือกิจกรรม (activity)

