



สถาบัน **THE BEST CENTER**

2145/7 ซ.รามคำแหง 43/1 อ.รามคำแหง แขวงหัวหมาก เขตบางกะปิ กรุงเทพฯ 10240

โทร. 0-2318-6868, 0-2314-1492 โทรสาร 0-2718-6274

ศูนย์รวมพจนานุกรมวิชาการต่อมามี 1

www.thebestcenter.com



www.facebook.com/bestcentergroup

คู่มือเตรียมสอบ

พนักงาน

# ภูมิสารสนเทศ ที่ สิบ



ประกอบด้วย

- ★ ความรู้ทั่วไปเกี่ยวกับแผนที่
- ★ ความรู้ทั่วไปเกี่ยวกับภูมิสารสนเทศ
- ★ ความรู้ทั่วไปเกี่ยวกับการจัดทำฐานข้อมูล
- ★ ความรู้ทั่วไปเกี่ยวกับกรรมที่ดิน
- ★ ความรู้ความสามารถในการใช้คอมพิวเตอร์ และโปรแกรมด้านภูมิสารสนเทศ

เปิดติวครบวงจร ทุกหน่วยงานสอบ และติวทางไปรษณีย์  
ติดต่อ 02-3186868, 02-3141492

ศูนย์รวมคู่มือเตรียมสอบและแนวข้อสอบ มีวางจำหน่ายตามศูนย์หนังสือทั่วประเทศ  
หรือ [www.thebestcenter.com](http://www.thebestcenter.com)

E-book download ติดต่อไลน์ Id Line : @thebestcenter

260.-

**คู่มือเตรียมสอบ  
พนักงานภูมิสารสนเทศ  
กรมที่ดิน**

**THE BEST CENTER**  
**เดอะเบสท์ เซ็นเตอร์**

ราคา 260.-

## คำนำ

คู่มือเตรียมสอบ ตำแหน่ง พนักงานภูมิสารสนเทศ กรมที่ดิน เล่มนี้ โดยทางสถาบัน THE BEST CENTER และคณะได้เรียบเรียงขึ้น เพื่อให้ผู้สมัครสอบใช้สำหรับเตรียมตัวสอบในการสอบแข่งขันฯ ในครั้งนี้

ดังนั้นทางสถาบัน THE BEST CENTER ได้เล็งเห็นความสำคัญจึงได้จัดทำหนังสือเล่มนี้ขึ้นมา ประกอบด้วยความรู้เกี่ยวกับการเนื้อหา พ.ร.บ. ระเบียบและเจาะแนวข้อสอบเพื่อให้ผู้ที่สอบได้เตรียมตัวอ่านล่วงหน้า มีความพร้อมในการทำข้อสอบ

ท้ายนี้ คณะผู้จัดทำขอขอบคุณทางสถาบัน THE BEST CENTER ที่ได้ให้การสนับสนุน และมีส่วนร่วมในการจัดทำต้นฉบับนี้ ทำให้หนังสือเล่มนี้สามารถสำเร็จขึ้นมาเป็นเล่มได้ พร้อมกันนี้ คณะผู้จัดทำขออ้อมรับข้อบกพร่องใด ๆ อันเกิดขึ้นและยินดีรับฟังความคิดเห็นจากทุก ๆ ท่าน เพื่อที่จะนำมาปรับปรุงแก้ไขให้ดียิ่งขึ้น

THE BEST CENTER  
เดอะเบสท์ เซ็นเตอร์

ขอให้โชคดีในการสอบทุกท่าน  
ฝ่ายวิชาการ  
สถาบัน The Best Center  
[www.thebestcenter.com](http://www.thebestcenter.com)

# สารบัญ

➤ ประวัติ วิสัยทัศน์ พันธกิจ ค่านิยม การกิจหลัก โครงสร้าง	1
★ เจาะข้อสอบ ระเบียบสำนักนายกรัฐมนตรีว่าด้วยพนักงานราชการ พ.ศ. 2547	9
➤ ความรู้ทั่วไปเกี่ยวกับแผนที่	23
★ แนวข้อสอบ เกี่ยวกับข้อมูลแผนที่	94
➤ ความรู้ทั่วไปเกี่ยวกับภูมิสารสนเทศ	104
➤ ความรู้ทั่วไปเกี่ยวกับการจัดฐานข้อมูล	120
★ แนวข้อสอบ ความรู้เกี่ยวกับกรรมที่ดิน	126
➤ ความรู้ความสามารถในการใช้คอมพิวเตอร์ และโปรแกรมด้านภูมิสารสนเทศ	128
➤ การใช้งานโปรแกรม Map Window GIS	161
★ เจาะข้อสอบ คอมพิวเตอร์ ชุดที่ 1.	195
★ เจาะข้อสอบ คอมพิวเตอร์ ชุดที่ 2.	222

THE BEST CENTER  
เดอะเบสท์ เซ็นเตอร์

## ประวัติกรมที่ดิน



พระบาทสมเด็จพระจุลจอมเกล้าเจ้าอยู่หัวทรงมีพระบรมราชโองการโปรดเกล้าโปรดกระหม่อม ให้กระทรวงเกษตราธิการจัดการ ออกโฉนดที่ดินครั้งแรกที่เมืองกรุงเก่า (ปัจจุบันคือจังหวัดพระนครศรีอยุธยา) โดยโฉนดที่ดินฉบับแรกออกเมื่อวันที่ 1 ตุลาคม พ.ศ. 2444 (รัตนโกสินทร์ศก 120) และได้มีพระบรมราชโองการโปรดเกล้าฯ ให้สถาปนากกรมที่ดิน ขึ้นเมื่อวันที่ 17 กุมภาพันธ์ พ.ศ. 2444

(รัตนโกสินทร์..ศก 120) ได้มีการย้ายสังกัดและเรียกชื่อต่างๆ กัน ดังนี้

ชื่อ	สังกัด	ณ วันที่
กรมทะเบียนที่ดิน	กระทรวงเกษตราธิการ	17 กุมภาพันธ์ 2444
กรมที่ดิน	กระทรวงมหาดไทย	29 กุมภาพันธ์ 2475
กรมที่ดินและโลหะกิจ	กระทรวงมหาดไทย	30 กรกฎาคม 2475
กรมที่ดินและโลหะกิจ	กระทรวงเศรษฐกิจ	12 เมษายน 2476
กรมที่ดินและโลหะกิจ	กระทรวงเกษตราธิการ	1 เมษายน 2478
กรมที่ดิน	กระทรวงมหาดไทย	19 สิงหาคม 2484

### ➤ วิสัยทัศน์กรมที่ดิน

“เป็นกลไกหลักในการขับเคลื่อนการจัดการที่ดินให้เกิดประโยชน์สูงสุดแก่ประชาชน และการพัฒนาประเทศด้วยมาตรฐานการจัดการ การบริหาร ระดับสากล”

### ➤ นิยามวิสัยทัศน์

◆ ขับเคลื่อนการจัดการที่ดินให้เกิดประโยชน์สูงสุดแก่ประชาชน หมายถึง

1. การคุ้มครองสิทธิด้านที่ดินให้แก่ประชาชนให้เป็นไปตามหมาย
2. การบูรณาการร่วมกันของหน่วยงานที่เกี่ยวข้องกับการออกโฉนดที่ดินแก่ประชาชนมีความเป็น

เอกภาพเป็นไปในทิศทางเดียวกันทั้งประเทศ ทั้งเชิงนโยบาย และการปฏิบัติ

◆ ขับเคลื่อนการจัดการที่ดินเพื่อการพัฒนาประเทศ หมายถึง

1. กรมที่ดินเป็นศูนย์ข้อมูลที่ดินและแผนที่แห่งชาติ
2. ระบบฐานข้อมูลที่ดินของประเทศเป็นมาตรฐานเดียวกัน สามารถรองรับการใช้ประโยชน์จากที่ดิน

ในการพัฒนาประเทศ ทั้งด้านเศรษฐกิจ สังคม และความมั่นคง

◆ มาตรฐานการจัดการ การบริการ ระดับสากล หมายถึง

1. ระบบการให้บริการด้านการทะเบียนที่ดินของประเทศไทยมีความทันสมัย บริการออนไลน์ทั่วประเทศ และเชื่อมโยงกับสากล
2. บุคลากรด้านทะเบียนที่ดินของประเทศไทย มีขีดความสามารถสูงในระดับสากล
3. ระบบบริหารจัดการภายในได้มาตรฐานผ่านเกณฑ์รางวัลคุณภาพแห่งชาติ (Thailand Quality Award :TQA)

➤ พันธกิจกรมที่ดิน

1. คู่คุ้มครองสิทธิด้านที่ดินให้แก่ประชาชนให้เป็นที่ไปตามกฎหมาย
2. บูรณาการร่วมกันของหน่วยงานที่เกี่ยวข้องกับการออกโฉนดที่ดินแก่ประชาชนมีความเป็นเอกภาพ เป็นไปในทิศทางเดียวกันทั่วประเทศ ทั้งเชิงนโยบายและการปฏิบัติ
3. เป็นศูนย์ข้อมูลที่ดินและแผนที่แห่งชาติ ที่มีระบบฐานข้อมูลที่ดินของประเทศไทยเป็นมาตรฐานเดียวกัน สามารถรองรับการให้บริการใช้ประโยชน์จากที่ดินในการพัฒนาประเทศ ทั้งด้านเศรษฐกิจ สังคม และความมั่นคง
4. ให้บริการด้านการทะเบียนที่ดินของประเทศไทยที่มีความทันสมัย บริการออนไลน์ทั่วประเทศ และเชื่อมโยงกับสากล พร้อมทั้งมีบุคลากรด้านทะเบียนที่ดินของประเทศไทยที่มีขีดความสามารถสูงในระดับสากล

➤ ค่านิยมกรมที่ดิน

ค่านิยมหลัก ACCEPT	
A : Accountability	: รับผิดชอบต่อ
C : Customer Service	: มอบจิตบริการ
C : Communication	: สื่อสารเลิศล้ำ
E : Ethic	: จริยธรรมนำจิตใจ
P : People Development	: ฝึกฝนเรียนรู้
T : Teamwork	: มุ่งสู่ความร่วมมือ

➤ ภารกิจหลักของกรมที่ดิน

*ภารกิจตามประมวลกฎหมายที่ดิน*

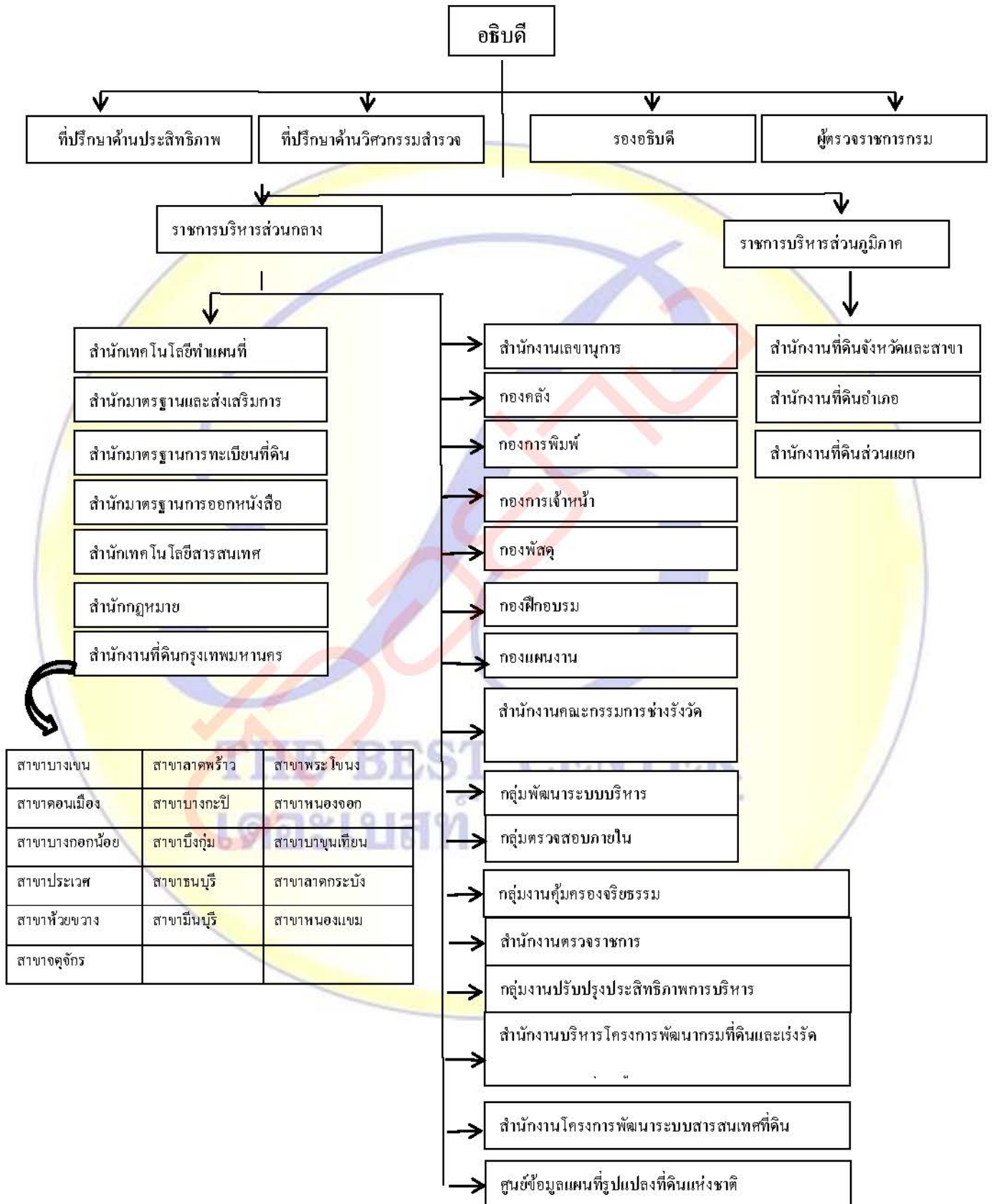
- การดำเนินงานออกหนังสือแสดงสิทธิในที่ดินให้ราษฎร
- ให้บริการจดทะเบียนสิทธิและนิติกรรมเกี่ยวกับที่ดิน และอสังหาริมทรัพย์อย่างอื่น
- รังวัดออกหนังสือสำคัญสำหรับที่หลวงในที่ดิน สาธารณประโยชน์และในพระราชพัสดุ
- การรังวัดและทำแผนที่
- จัดที่ทำกินให้ประชาชนตามประมวลกฎหมายที่ดิน

*ภารกิจตามกฎหมายอื่น*

- การควบคุมการจัดสรรที่ดิน
- การจดทะเบียนอาคารชุด

• การควบคุมช่างรังวัดเอกชน

➤ โครงสร้างการแบ่งส่วนราชการกรมที่ดิน



➤ **เจ้ากรมและอธิบดีกรมที่ดิน (อดีต - ปัจจุบัน)**



มิสเตอร์ดับบลิว เอ. เกรแฮม  
พ.ศ. ๒๔๔๔ - ๒๔๔๖



พระมหาดสารสุภกิจ (กู่)  
พ.ศ. ๒๔๔๖-๒๔๔๗



หลวงประมวณภูมิเทศ (แสง วีริยะศิริ)  
พ.ศ. ๒๔๔๗ - ๒๔๕๒



พระยาบรมบาทบุร่ง  
(แย้ม แสง - ชูโต)  
พ.ศ. ๒๔๕๒



นายอาร์. ที. เทรก  
พ.ศ. ๒๔๕๖ - ๒๔๖๓



มหาอำมาตย์เอก พระยาปลัดเกษมสุพรรณ  
ธรรมาภิศเทศเสภาบดี (อู่ ไกรฤกษ์)  
พ.ศ. ๒๔๖๕ - ๒๔๖๗



มหาอำมาตย์ตรี  
พระยาสุรเกษมทร โสภณ  
(เจือ ชูโต)  
พ.ศ. ๒๔๖๗ - ๒๔๗๕



หม่อมเจ้าวิมาชาติย์  
รพีพัฒน์  
พ.ศ. ๒๔๗๕ - ๒๔๗๖



มหาอำมาตย์ตรี พระยาอัครราชทรงสิริ  
(แมน อรุณลักษณ์)  
พ.ศ. ๒๔๗๖ - ๒๔๗๘





พลวงประเจิดอักษรลักษณ์  
(สม โภช อิศวนนท์)  
พ.ศ. ๒๔๘๐ - ๒๔๘๑



พลวงเดชสหกรณ์  
พลวงเดชสหกรณ์  
พ.ศ. ๒๔๘๑



พลวงชำนาญนิติเกษตร  
(อุทัย แสงมณี)  
พ.ศ. ๒๔๘๑ - ๒๔๘๔



พล.ท. พระประจวบปัจฉิม  
(พุก มหาดีลัก)  
พ.ศ. ๒๔๘๔



พระผดุงทะเลเปี่ยมกิจ  
(หน ชูโต)  
พ.ศ. ๒๔๘๔ - ๒๔๘๖



พระนิติเกษตรสุนทร  
(เชลง นิติเกษตรสุนทร)  
พ.ศ. ๒๔๘๖ - ๒๔๘๖



นายศักดิ์ ไทยวัฒน์  
พ.ศ. ๒๔๘๖ - ๒๔๘๘  
และ พ.ศ. ๒๕๐๑ - ๒๕๑๒



นายถวิล สุนทรสารทูล  
พ.ศ. ๒๔๘๘ - ๒๕๐๑



นายอรรถ วิสูตรโยธาภิบาล  
พ.ศ. ๒๕๑๒ - ๒๕๑๓

THE CENTER  
เดอะเบสท์ เซ็นเตอร์



นายโชติ เสวตรนทร์  
พ.ศ. ๒๕๑๗ - ๒๕๑๘



ร.ต.ท. ระดม มหาศรานนท์  
พ.ศ. ๒๕๑๘ - ๒๕๒๒



นายนิรุติ ไชยกุล  
พ.ศ. ๒๕๒๒ - ๒๕๒๓



นายสนิท วิเศษโกสิน  
พ.ศ. ๒๕๒๓ - ๒๕๒๔



นายศิริ เกวดีนสฤยดี  
พ.ศ. ๒๕๒๔ - ๒๕๓๐



นายทวี ชุทรัพย์  
พ.ศ. ๒๕๓๐ - ๒๕๓๓



นายอารีย์ วงศ์อารยะ  
พ.ศ. ๒๕๓๓ - ๒๕๓๔



นายพัน จันทpapan  
พ.ศ. ๒๕๓๔ - ๒๕๓๖



นายชนะศักดิ์ ยูวบูรณ์  
พ.ศ. ๒๕๓๖ - ๒๕๓๗



นายปริญญา นาคฉัตรีย์  
พ.ศ. ๒๕๓๗ - ๒๕๓๘



นายวิเชียร รัตนะพิระพงษ์  
พ.ศ. ๒๕๓๘ - ๒๕๔๑



นายยงยุทธ วิชัยดิษฐ  
พ.ศ. ๒๕๔๑ - ๒๕๔๔





นายประวิทย์ สี่หิ์โสภณ  
พ.ศ. ๒๕๔๔ - ๒๕๔๕



นายจเด็จ อินสว่าง  
พ.ศ. ๒๕๔๕



นายบัญญัติ จันทน์เสนา  
พ.ศ. ๒๕๔๕ - ๒๕๔๘



ดร.พีรพล ไตรทศาวีทย์  
พ.ศ. ๒๕๔๘ - ๒๕๔๙



นายชัยฤกษ์ ดิษฐอำนาจ  
พ.ศ. ๒๕๔๙ - ๒๕๕๑



นายอนวัชน์ เมธีวิบูลวุฒิ  
พ.ศ. ๒๕๕๑ - ๒๕๕๕



นายบุญเชิด คิศจันทร์  
พ.ศ. ๒๕๕๕ - ๒๕๕๖



นายพินิจ หาญพาณิชย์  
พ.ศ. ๒๕๕๖ - ๒๕๕๗



นายพีระศักดิ์ หินเมืองเก่า  
พ.ศ. ๒๕๕๗



นายศิริพงษ์ ทานตระกุล  
พ.ศ. ๒๕๕๓-๒๕๕๘



นายอภินันท์ ชื้อธามวงศ์  
พ.ศ. ๒๕๕๘-๒๕๕๙



นายประทีป กิรติเรขา  
พ.ศ. ๒๕๕๙-ปัจจุบัน



## ★ เจาะข้อสอบ

## ระเบียบสำนักนายกรัฐมนตรีว่าด้วยพนักงานราชการ พ.ศ. 2547

## 1. ข้อใดไม่ใช่ตำแหน่งของพนักงานราชการ

- ก. กลุ่มงานบริการ  
ข. กลุ่มงานธุรการ  
ค. กลุ่มงานวิชาชีพเฉพาะ  
ง. กลุ่มงานเชี่ยวชาญพิเศษ

## ตอบ ข.

ข้อ ๗ ในการกำหนดตำแหน่งของพนักงานราชการ ให้กำหนดตำแหน่งโดยจำแนกเป็นกลุ่มงานตามลักษณะงานและผลผลิตของงาน ดังต่อไปนี้ (๑) กลุ่มงานบริการ (๒) กลุ่มงานเทคนิค (๓) กลุ่มงานบริหารทั่วไป (๔) กลุ่มงานวิชาชีพเฉพาะ (๕) กลุ่มงานเชี่ยวชาญเฉพาะ (๖) กลุ่มงานเชี่ยวชาญพิเศษ

## 2. การกระทำในข้อใดไม่ถือว่าเป็นความผิดวินัย

- ก. พुरจริตต่อหน้าที่ราชการ  
ข. ละทิ้งการทำงานเป็นเวลาติดต่อกันเกินกว่า 5 วัน  
ค. ประพฤติชั่วอย่างร้ายแรง  
ง. ปฏิบัติหน้าที่โดยประมาทเลินเล่อจนได้รับความเสียหายอย่างร้ายแรง

## ตอบ ข.

ข้อ ๒๔ การกระทำความผิดดังต่อไปนี้ ถือเป็นความผิดวินัยอย่างร้ายแรง(๑) กระทำความผิดฐาน พुरจริตต่อหน้าที่ราชการ (๒) จงใจไม่ปฏิบัติตามกฎหมาย กฎ ระเบียบ ข้อบังคับ หรือเงื่อนไขที่ทางราชการ กำหนดให้ปฏิบัติจนเป็นเหตุให้ทางราชการได้รับความเสียหายอย่างร้ายแรง (๓) ปฏิบัติหน้าที่โดยประมาทเลินเล่อจนเป็นเหตุให้ทางราชการได้รับความเสียหายอย่างร้ายแรง (๔) ไม่ปฏิบัติตามเงื่อนไขที่กำหนดในสัญญา หรือข้อตกลงหรือหลักเลียงไม่ปฏิบัติตามคำสั่งของผู้บังคับบัญชาตามข้อ ๒๒ จนเป็นเหตุให้ทางราชการ ได้รับความเสียหายอย่างร้ายแรง (๕) ประมาทเลินเล่อจนเป็นเหตุให้ทางราชการได้รับความเสียหายอย่างร้ายแรง (๖) ละทิ้งหรือทอดทิ้งการทำงานเป็นเวลาติดต่อกันเกินกว่าเจ็ดวัน สำหรับตำแหน่งที่ส่วนราชการ กำหนดวันเวลาการมาทำงาน (๗) ละทิ้งหรือทอดทิ้งการทำงานจนทำให้งานไม่แล้วเสร็จตามระยะเวลาที่กำหนดจนเป็นเหตุให้ทางราชการได้รับความเสียหายอย่างร้ายแรง สำหรับตำแหน่งที่ส่วนราชการกำหนดการทำงานตามเป้าหมาย (๘) ประพฤติชั่วอย่างร้ายแรง หรือกระทำความผิดอาญาโดยมีคำพิพากษาถึงที่สุด ให้จำคุก หรือหนักกว่าโทษจำคุก (๙) การกระทำอื่นใดที่ส่วนราชการกำหนดว่าเป็นความผิดวินัยอย่างร้ายแรง

3. ในกรณีที่พนักงานราชการกระทำความผิดวินัยไม่ร้ายแรง ให้หัวหน้าราชการลงโทษประการใด

- |                             |                          |
|-----------------------------|--------------------------|
| ก. สั่งลงโทษภาคทัณฑ์        | ข. ตัดเงินเดือนค่าตอบแทน |
| ค. ลดขั้นเงินเดือนค่าตอบแทน | ง. ถูกทุกข้อ             |

ตอบ ง.

ข้อ ๒๖ ในกรณีที่ปรากฏว่าพนักงานราชการกระทำความผิดวินัยไม่ร้ายแรงตามที่ส่วนราชการกำหนด ให้หัวหน้าส่วนราชการสั่งลงโทษภาคทัณฑ์ ตัดเงินเดือนค่าตอบแทน หรือลดขั้นเงินเดือนค่าตอบแทน ตามควรแก่กรณีให้เหมาะสมกับความผิด

ในการพิจารณาการกระทำความผิดตามวรรคหนึ่ง ให้หัวหน้าส่วนราชการพิจารณาสอบสวนให้ได้ความจริงและยุติธรรมตามวิธีการที่เห็นสมควร

4. การสิ้นสุดสัญญาจ้างสิ้นสุดลงเมื่อใด

- |                         |                                  |
|-------------------------|----------------------------------|
| ก. ครบกำหนดตามสัญญาจ้าง | ข. ขาดคุณสมบัติตามลักษณะต้องห้าม |
| ค. ไม่ผ่านการประเมินงาน | ง. ถูกทุกข้อ                     |

ตอบ ง.

ข้อ ๒๘ สัญญาจ้างสิ้นสุดลงเมื่อ (๑) ครบกำหนดตามสัญญาจ้าง (๒) พนักงานราชการขาดคุณสมบัติหรือมีลักษณะต้องห้ามตามระเบียบนี้หรือตามที่ส่วนราชการกำหนด (๓) พนักงานราชการตาย (๔) ไม่ผ่านการประเมินผลการปฏิบัติงานตามข้อ ๑๕ (๕) พนักงานราชการถูกให้ออกเพราะกระทำความผิดวินัยอย่างร้ายแรง (๖) เหตุอื่นตามที่กำหนดไว้ในระเบียบนี้หรือตามข้อกำหนดของส่วนราชการหรือตามสัญญาจ้าง

5. อักษรย่อ “คณะกรรมการบริหารพนักงานราชการ” คือข้อใด

- |           |             |
|-----------|-------------|
| ก. “คพร.” | ข. “ค.พ.ร.” |
| ค. “คกบ.” | ง. “ค.ก.บ.” |

ตอบ ก.

ข้อ ๓๔ ให้มีคณะกรรมการคณะหนึ่งเรียกว่า “คณะกรรมการบริหารพนักงานราชการ” เรียกโดยย่อว่า “คพร.” ประกอบด้วยรองนายกรัฐมนตรีหรือรัฐมนตรีซึ่งนายกรัฐมนตรีมอบหมาย เป็นประธานกรรมการ เลขานุการคณะกรรมการข้าราชการพลเรือน เป็นรองประธานกรรมการ ผู้อำนวยการสำนักงานงบประมาณ เลขานุการคณะกรรมการกฤษฎีกา เลขานุการคณะกรรมการพัฒนาการเศรษฐกิจและสังคมแห่งชาติ เลขานุการสำนักงานประกันสังคม อัยการสูงสุด อธิบดีกรมบัญชีกลาง ผู้แทนกระทรวงกลาโหม ผู้แทนกระทรวงการคลัง ผู้แทนกระทรวงแรงงาน ผู้แทนสำนักงานคณะกรรมการมาตรฐานการบริหารงานบุคคลส่วนท้องถิ่น เป็น

กรรมการ และกรรมการผู้ทรงคุณวุฒิจำนวนสี่คนซึ่งประธานกรรมการแต่งตั้งจากผู้เชี่ยวชาญในสาขาการบริหารงานบุคคลกฎหมาย เศรษฐศาสตร์ และแรงงานสัมพันธ์ สาขาละหนึ่งคน

ให้ผู้แทนสำนักงานคณะกรรมการข้าราชการพลเรือน เป็นกรรมการและเลขานุการ และผู้แทนสำนักงานประมาณและผู้แทนกรมบัญชีกลาง เป็นกรรมการและผู้ช่วยเลขานุการ

6. กำหนดระยะเวลาการจ้างพนักงานราชการ มีกำหนดระยะเวลาเท่าใด

- |                 |                         |
|-----------------|-------------------------|
| ก. ไม่เกิน 2 ปี | ข. ไม่เกิน 3 ปี         |
| ค. ไม่เกิน 4 ปี | ง. แล้วแต่กรณีตามจำเป็น |

ตอบ ก.

สัญญาจ้างมีอายุสูงสุดไม่เกิน 4 ปี แต่ส่วนราชการสามารถต่อสัญญาได้ไม่จำกัดจำนวนครั้ง ทั้งนี้ขึ้นอยู่กับความจำเป็นของงาน

7. “เจ้าหน้าที่วิเคราะห์นโยบายและแผน” เทียบได้กับกลุ่มงานใดของพนักงานราชการ

- |                         |                           |
|-------------------------|---------------------------|
| ก. กลุ่มงานบริการ       | ข. กลุ่มงานบริหารทั่วไป   |
| ค. กลุ่มงานวิชาชีพเฉพาะ | ง. กลุ่มงานเชี่ยวชาญพิเศษ |

ตอบ ข.

กลุ่มงานบริหารทั่วไป ( เจ้าหน้าที่วิเคราะห์นโยบายและแผน นิติกร บุคลากร พนักงานคุมประพฤติ นักวิชาการเกษตร นักวิชาการสาธารณสุข )

8. การจ่าย ค่าตอบแทน ผลงานผู้ที่ทำมากและมีผลงานมากย่อมได้รับค่าตอบแทนมาก ส่วนผู้ที่ทำงานน้อยและได้ผลงานที่มีคุณค่าน้อยย่อมได้ค่าตอบแทนน้อย คือข้อใด

- |                    |                       |
|--------------------|-----------------------|
| ก. Performance Pay | ข. Performance Salary |
| ค. Competency Pay  | ง. Competency Salary  |

ตอบ ก.

Performance Pay คือการจ่ายค่าตอบแทนผลงานหรือผลสัมฤทธิ์ของงาน ผู้ที่ทำงานมากและได้ผลงานที่มีคุณค่ามากย่อมจะได้รับค่าตอบแทนมาก ส่วนผู้ที่ทำงานน้อย และได้ผลงานที่มีคุณค่าน้อย ย่อมได้ค่าตอบแทนน้อย

Competency Pay คือการจ่ายค่าตอบแทนตามสมรรถนะ หรือคุณลักษณะของบุคคล เช่น ความรู้ ทักษะ ทักษะของแต่ละบุคคลที่มีผลต่อผลสัมฤทธิ์ของการทำงานของบุคคลนั้น