



สถาบัน THE BEST CENTER

2145/7 ซ.รามคำแหง 43/1 ถ.รามคำแหง แขวงหัวหมาก เขตบางกะปิ กรุงเทพฯ 10240

โทร.0-2318-6868, 0-2314-1492 โทรสาร 0-2718-6274

www.thebestcenter.com facebook.com/bestcentergroup

คุณภาพทางวิชาการต้องมาที่ 1

คู่มือเตรียมสอบ

ใหม่ปี 2561

นักวิเคราะห์นโยบายและแผน

สำนักงานปลัดกระทรวงวิทยาศาสตร์และเทคโนโลยี

ประกอบด้วย

1. ความรู้ความสามารถ ทักษะ และสมรรถนะที่จำเป็นสำหรับตำแหน่ง

- การบริหารจัดการวิทยาศาสตร์และเทคโนโลยี
- แผนยุทธศาสตร์ แผนปฏิบัติการและการติดตามประเมินผล
- การบริหารจัดการภาครัฐ
- ความรู้ความสามารถในการจัดการระบบฐานข้อมูลสารสนเทศ
- การวิเคราะห์ข้อมูลทางสถิติ
- ความรู้ในการใช้ภาษาอังกฤษ

2. ความรู้เรื่องกฎหมายและกฎหมายระเบียบราชการ

- พ.ร.บ. ระเบียบบริหารราชการแผ่นดิน พ.ศ. 2535 และ
- พ.ร.บ. ระเบียบข้าราชการพลเรือน พ.ศ. 2551
- พระราชกฤษฎีกาว่าด้วยหลักเกณฑ์และวิธีบริหารกิจการบ้าน
- นโยบายรัฐบาลชุดปัจจุบัน
- กฎหมายและกฎระเบียบราชการที่เกี่ยวข้อง



สนใจสั่งซื้อ หรือสอบถามเพิ่มเติม โทร.081-496-9907



LINE: @thebestcenter

260.-

คำนำ

คู่มือเตรียมสอบ สำหรับตำแหน่ง นักวิเคราะห์นโยบายและแผน สำนักงานปลัดกระทรวง
วิทยาศาสตร์และเทคโนโลยี เล่มนี้ โดยทางสถาบัน THE BEST CENTER และคณะได้ เรียบ
เรียงขึ้น เพื่อให้ผู้สมัครสอบ ใช้สำหรับเตรียมตัวสอบในการสอบแข่งขันฯ ในครั้งนี้

ดังนั้นทางสถาบัน THE BEST CENTER ได้เล็งเห็นความสำคัญจึงได้จัดทำหนังสือเล่มนี้
ขึ้นมา ประกอบด้วยความรู้เกี่ยวกับการเนื้อหา พ.ร.บ. ระเบียบและเจาะแนวข้อสอบเพื่อให้ผู้ที่
สอบได้เตรียมตัวอ่านล่วงหน้า มีความพร้อมในการทำข้อสอบ

ท้ายนี้ คณะผู้จัดทำขอขอบคุณทางสถาบัน THE BEST CENTER ที่ได้ให้การสนับสนุนและ
มีส่วนร่วมในการจัดทำต้นฉบับนี้ ทำให้หนังสือเล่มนี้สามารถสำเร็จขึ้นมาเป็นเล่มได้ พร้อมกันนี้
คณะผู้จัดทำขออ้อมรับข้อบกพร่องใด ๆ อันเกิดขึ้นและยินดีรับฟังความคิดเห็นจากทุก ๆ ท่าน
เพื่อที่จะนำมาปรับปรุงแก้ไขให้ดียิ่งขึ้น

THE BEST CENTER
เดอะเบสท์ เซ็นเตอร์

ขอให้โชคดีในการสอบทุกท่าน
ฝ่ายวิชาการ

สถาบัน The Best Center

www.thebestcenter.com

สารบัญ

➤ ประวัติกระทรวง วิสัยทัศน์ พันธกิจ โครงสร้าง	1
★ แนวข้อสอบ พ.ร.บ.ระเบียบบริหารราชการแผ่นดิน พ.ศ. 2534	
และที่แก้ไขเพิ่มเติมฉบับที่ 8. พ.ศ. 2553	5
★ แนวข้อสอบ พ.ร.บ. ระเบียบข้าราชการพลเรือน พ.ศ. 2551	
และที่แก้ไขเพิ่มเติมฉบับที่ 2. พ.ศ. 2558	16
★ แนวข้อสอบ พ.ร.บ. ข้อมูลข่าวสารของทางราชการ พ.ศ. 2540	34
★ แนวข้อสอบ พระราชกฤษฎีกาว่าด้วยหลักเกณฑ์และวิธีการบริหารกิจการบ้านเมืองที่ดี พ.ศ. 2546	65
★ แนวข้อสอบ ระเบียบสำนักนายกรัฐมนตรีว่าด้วยพนักงานราชการ พ.ศ. 2547	84
➤ นโยบายรัฐบาล	95
➤ การบริหารจัดการวิทยาศาสตร์และเทคโนโลยี	103
➤ ยุทธศาสตร์ชาติระยะ 20 ปี (พ.ศ. 2560-2579)	115
➤ แผนยุทธศาสตร์	124
➤ การจัดทำแผนปฏิบัติการและการติดตามประเมินผล	141
➤ การบริหารจัดการภาครัฐ	155
➤ การจัดการระบบฐานข้อมูลสารสนเทศ	166
➤ การวิเคราะห์ข้อมูลทางสถิติ	172
★ แนวข้อสอบ การใช้ภาษาอังกฤษ	179
★ แนวข้อสอบ การบริหารจัดการ	195
★ แนวข้อสอบ นักวิเคราะห์นโยบายและแผน ชุดที่ 1.	207
★ แนวข้อสอบ นักวิเคราะห์นโยบายและแผน ชุดที่ 2.	233
★ แนวข้อสอบ แผนพัฒนาเศรษฐกิจและสังคมแห่งชาติฉบับที่ 12	261



➤ ประวัติกระทรวง

สืบเนื่องจากการประชุม คณะกรรมการบริหารสภาวิจัยแห่งชาติ ครั้งที่ ๘/๒๕๑๕ มีมติให้แต่งตั้ง คณะอนุกรรมการ วางนโยบาย และแผนวิทยาศาสตร์ และเทคโนโลยี โดยมี ศ.ดร.ชูป กาญจนประกร เป็น ประธานอนุกรรมการ และ ศ.ดร.สง่า สรรพศรี เป็นรองประธาน โดยจัดทำรายงาน เรื่อง "การปฏิรูประบบบริหาร ราชการของรัฐ" เสนอแนะให้จัดตั้งกระทรวงวิทยาศาสตร์ เทคโนโลยีและการพลังงานขึ้น ซึ่งประธาน คณะกรรมการบริหาร สภาวิจัยแห่งชาติ (นายสัญญา ธรรมศักดิ์) ได้เสนอต่อนายกรัฐมนตรี (นายธานินทร์ กรัยวิเชียร) และรัฐบาลในสมัยนั้น ได้รับเรื่องไว้พิจารณา แต่ยังไม่มีการเปลี่ยนแปลงรัฐบาลเสียก่อน รัฐบาลต่อมา คณะรัฐมนตรีโดย พลเอก เกรียงศักดิ์ ชมะนันทน์ เป็นนายกรัฐมนตรีได้มอบให้คณะที่ปรึกษาระเบียบบริหาร ของนายกรัฐมนตรี ซึ่ง ดร.สมภพ โหตระกิตย์ รองนายกรัฐมนตรีเป็นประธาน และมี ศ.ดร.สุธี สิงห์เสน่ห์ เป็นประธานอนุกรรมการ พิจารณา และคณะรัฐมนตรีได้เสนอร่างพระราชบัญญัติแก้ไข ประกาศคณะปฏิวัติ ซึ่งสภามีมติรับหลักการ และประกาศในราชกิจจานุเบกษา ฉบับพิเศษ เล่มที่ ๘๖ ตอนที่ ๔๐ มีผลใช้เมื่อ ๒๔ มีนาคม ๒๕๒๒ เป็นต้นมา และได้เปลี่ยนชื่อเป็น กระทรวงวิทยาศาสตร์ เทคโนโลยี และ สิ่งแวดล้อม เมื่อวันที่ ๔ เมษายน ๒๕๒๕

ต่อมาในสมัยรัฐบาล ของ พ.ต.ท.ทักษิณ ชินวัตร นายกรัฐมนตรี ได้มีการปฏิรูประบบราชการให้ทันสมัย กับสถานการณ์ปัจจุบัน กระทรวงวิทยาศาสตร์ เทคโนโลยีและสิ่งแวดล้อม จึงได้ปฏิรูปเป็น กระทรวงวิทยาศาสตร์ และเทคโนโลยี เมื่อ ๒ ตุลาคม ๒๕๔๕ ในบทบาทที่ชัดเจน ด้านวิทยาศาสตร์และเทคโนโลยี ซึ่งมีสถานที่ตั้งอยู่ที่ ถนนพระราม ๖ เขตราชเทวี กรุงเทพฯ ๑๐๔๐๐ (ตรงข้ามโรงพยาบาลรามารบิดี)

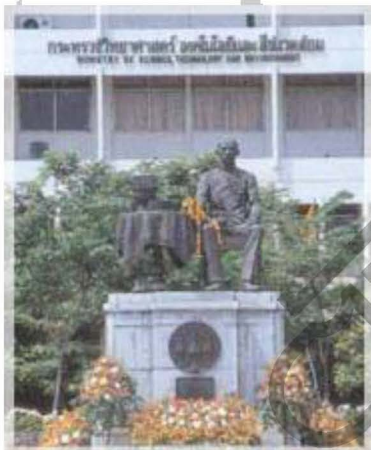
พระบรมราชานุสาวรีย์พระบาทสมเด็จพระจอมเกล้าเจ้าอยู่หัว

พระบรมราชานุสาวรีย์พระบาทสมเด็จพระจอมเกล้าเจ้าอยู่หัว มีประวัติการสร้าง เมื่อปี พ.ศ. ๒๕๒๕ ท่านรัฐมนตรีว่าการ กระทรวงวิทยาศาสตร์ เทคโนโลยีและการพลังงาน (ในขณะนั้น) ๗พณฯ ท่านเล็ก นานา และ ท่านปลัดกระทรวงฯ ศจ.ดร.สง่า สรรพศรี ได้มอบหมายให้ คุณ ไช้มุกด์ ชูโต เป็นผู้ออกแบบ ปั้น และควบคุมการ หล่อ จากนั้นท่านรัฐมนตรีว่าการกระทรวงวิทยาศาสตร์ (๗พณฯ ท่านเล็ก นานา) ได้พูดเกล้าฯ ถวายพระบรมฉายาลักษณ์ พระบาทสมเด็จพระจอมเกล้าเจ้าอยู่หัว ในพระราชพิธีต่าง ๆ กัน ห้าแบบ ให้สมเด็จพระเจ้าลูกเธอ เจ้าฟ้าจุฬาภรณวลัยลักษณ์ทรงเลือก ในฐานะที่ทางกระทรวงฯกราบบังคมทูล ขอให้ทรงเป็นประธาน กิตติมศักดิ์ ในการจัดสร้างพระบรมราชานุสาวรีย์ เมื่อได้รับพระราชทานพระบรมฉายาลักษณ์ ตามแบบที่ทรงเลือก

แล้วกลับคืนมา และได้ Sketch เป็นรูปปั้นและออกแบบฐาน แล้วดำเนินการปั้นด้วยดินเหนียวตามขั้นตอน มีขนาดสองเท่าของพระองค์จริงตามสัดส่วน

พระบรมรูปเป็นท่าประทับนั่งบนเก้าอี้โปร่งบาง ไม่มีท้าวแขน สไตส์เก้าอี้เป็นแบบเชคโก ทรงพระสนับเพลาแบบฝรั่ง ฉลองพระองค์ยาวเกือบถึงพระขานูปักตลอดแบบฝรั่ง พระกรด้านซ้ายทอดบนพระเพลา พระหัตถ์ขวาทรงถือทานพระกรทอดวางไว้บนโต๊ะข้างพระองค์ซึ่งมีพระมาลา พานพระศรี และพระสุพรรณศรี ทรงเหน็บพระแสงดาบ "หัตถ์นารายณ์ไว้ที่บันพระองค์" ด้วย ผู้ที่เห็นพระบรมฉายาลักษณ์อาจเข้าใจผิดว่า ทรงพระแสงดาบถึงสององค์ด้วยกันกระทรวงวิทยาศาสตร์ (ฯลฯ ท่านเล็ก นานา) ได้ทูลเกล้าฯ ถวายพระบรมฉายาลักษณ์ พระบาทสมเด็จพระจอมเกล้าเจ้าอยู่หัว ในพระราชพิธีต่าง ๆ กัน ห้าแบบ ให้สมเด็จพระเจ้าลูกเธอ เจ้าฟ้าจุฬาภรณวลัยลักษณ์ทรงเลือก ในฐานะที่ทางกระทรวงฯกราบบังคมทูล ขอให้ทรงเป็นประธานกิตติมศักดิ์ ในการจัดสร้างพระบรมราชานุสาวรีย์ เมื่อได้รับพระราชทานพระบรมฉายาลักษณ์ ตามแบบที่ทรงเลือกแล้วกลับคืนมา และได้ Sketch เป็นรูปปั้นและออกแบบฐาน แล้วดำเนินการปั้นด้วยดินเหนียวตามขั้นตอน มีขนาดสองเท่าของพระองค์จริงตามสัดส่วน

สำหรับแท่นซึ่งเป็นที่ประดิษฐานพระบรมราชานุสาวรีย์แห่งนี้ ได้ออกแบบและปั้นหล่อเป็นทองแดงผสมทองเหลืองรมดำ เช่นเดียวกับองค์พระบรมราชานุสาวรีย์แสดงเรื่องราวดังนี้



ด้านหน้าเป็นพระตราประจำพระองค์พระบาทสมเด็จพระจอมเกล้าเจ้าอยู่หัว

ด้านหลังเป็นตัวหนังสือจารึกพระราชประวัติ

รูปปั้นนูนต่ำด้านซ้ายของพระองค์เป็นรูปปั้นนูนต่ำแบ่งเป็นสองส่วน ตอนบนแสดงถึงเหตุการณ์ขณะท่านค้นคว้าวิชาดาราศาสตร์ ภูมิศาสตร์ การแพทย์ และขณะทรงผนวชอยู่ได้ทรงปรึกษากับท่านสังฆราช บัลลังก์ทรงช่วยในการแต่งพจนานุกรมภาษาไทย - ลาติน -

ฝรั่งเศส-อังกฤษ ณ วัดบวรนิเวศวิหาร ทรงติดต่อกับหมอสอนศาสนานิกาย โปรเตสแตนต์ ชาวอเมริกัน คือ มิสเตอร์ แคลเวลล์ หมอบริดเจย์ และหมอเฮาส์ ซึ่งได้ถวายพระอักษรภาษาอังกฤษแก่พระองค์พร้อม ๆ กับการถวายคำแนะนำด้านวิทยาการสมัยใหม่ อันได้แก่ วิชาดาราศาสตร์ ภูมิศาสตร์และการแพทย์ ด้านล่างแสดงถึงเมื่อพระบาทสมเด็จพระนั่งเกล้าเจ้าอยู่หัว พระบรมเชษฐาธิราช ทรงแต่งตั้งให้พระองค์ดำรงตำแหน่งแม่กองสนามหลวงตรวจสอบภาษาบาลี และพระราชทานเลื่อนสมณศักดิ์เป็นพระราชาคณะ

รูปปั้นนูนต่ำด้านขวาของพระองค์ แสดงถึงเรื่องเมื่อมหาสมาคมประทับบนพลับพลาค่ายหลวง ตำบลหัวทอก เพื่อทอดพระเนตรสุริยุปราคา ณ วันอังคารเดือน ๑๐ ขึ้น ๑ ค่ำ เวลา ๕ โมง ๓๖ นาที ๒๐ วินาที สุริยุปราคาจับเต็มดวงดังที่ทรงคำนวณ ทุกประการ ท่ามกลางการเฝ้าคอยสังเกตดูสุริยุปราคาจากนักวิทยาศาสตร์หลายกลุ่ม ทั้งไทย อังกฤษ ฝรั่งเศส ซึ่งเป็นผู้ที่ทรงเชิญมาทั้งสิ้น ต่างก็ชื่นชม โสมนัสในความสำเร็จครั้งนี้ พระเกียรติยศในพระ

ปรีชาญาณปรากฏเลื่องลือไปทั่วยุโรป เอเชีย และอเมริกา เพราะทรงคำนวณสุริยุปราคาถูกต้องมากกว่านักดาราศาสตร์ชาวฝรั่งเศสถึง ๒ วินาที

พระบรมราชานุสาวรีย์พระบาทสมเด็จพระจอมเกล้าเจ้าอยู่หัว ประดิษฐานอยู่ ณ กระทรวงวิทยาศาสตร์ เทคโนโลยี และสิ่งแวดล้อม ในฐานะ "พระบิดาแห่งวิทยาศาสตร์ไทย" คุณไข่มุกด์ ชูโต เป็นผู้ออกแบบ ปั้น และควบคุมการหล่อ นายมานพ สุวรรณปิณฑะ เป็นช่างปั้นผู้ช่วยพระบรมรูปลอยตัว (ROUND-RELIEF) พันตรีนภดล สุวรรณสมบัติ นายพิทยา จั่นแย้ม เป็นช่างปั้นผู้ช่วยรูปปั้นนูนต่ำ (BAS - RELIEF) ประดับแท่นฐาน นายจินตรัตน์ พนมวัน ณ อยุธยา เป็นผู้หล่อ

ทั้งหมดนี้เป็นเพียงส่วนหนึ่งของเรื่องราว "ประวัติการก่อตั้งกระทรวงวิทยาศาสตร์และเทคโนโลยี" ที่ได้รวบรวมขึ้น ในอดีต

➤ วิสัยทัศน์

“ เป็นองค์กรหลักในการพัฒนาวิทยาศาสตร์ เทคโนโลยี และนวัตกรรม เพื่อสร้างปัญญาในสังคม สนับสนุนการพัฒนาเศรษฐกิจ สังคม และความสามารถในการแข่งขันของประเทศอย่างยั่งยืน”

➤ พันธกิจ/ภารกิจหลัก

1. เสนอแนะนโยบาย จัดทำยุทธศาสตร์และแผนด้านวิทยาศาสตร์ เทคโนโลยีและนวัตกรรม
2. ริเริ่ม เร่งรัด ผลักดันและดำเนินการวิจัยและพัฒนา เพื่อสร้างองค์ความรู้ และสร้างผลกระทบเชิงเศรษฐกิจและสังคม รวมทั้งพัฒนาโครงสร้างพื้นฐานด้านวิทยาศาสตร์ เทคโนโลยีและนวัตกรรม
3. ร่วมมือกับหน่วยงานต่างๆ สร้างคนดีและเก่งในทุกระดับ รวมทั้งสร้างความตระหนักด้านวิทยาศาสตร์ เทคโนโลยีและนวัตกรรม ให้แพร่หลายและเป็นที่ยอมรับ
4. สร้างระบบสนับสนุนวิทยาศาสตร์ เทคโนโลยีและนวัตกรรมอย่างมีประสิทธิภาพ เพื่อสามารถสร้างปัญญา เข้าถึงความรู้ใหม่ๆ และนำภูมิปัญญาไทยมาใช้ผสมผสานกันได้
5. สนับสนุนให้มีการถ่ายทอดเทคโนโลยี และสร้างนวัตกรรมให้แก่ภาคการผลิตและบริการ รวมทั้งบริการสังคมด้วยวิทยาศาสตร์ เทคโนโลยี และนวัตกรรม เพื่อเพิ่มผลิตภาพทางเศรษฐกิจ และคุณภาพชีวิตของประชาชน

คำนิยาม

MOST :

- M = merit , modernization (สร้างสรรค์สิ่งดีงาม และ ทันสมัยอยู่เสมอ)
- O = outcome – oriented (มุ่งประโยชน์ของชาติเป็นหลัก)
- S = social accountability (มีสำนึกรับผิดชอบต่อสังคม)
- T = transparency (โปร่งใสตรวจสอบได้)
- = teamwork (มีการทำงานร่วมกันทั้งองค์กร เพื่อให้บรรลุเป้าหมายเดียวกัน)

➤ เครื่องหมายราชการ



เป็นรูปประมาณอยู่ตรงกลาง ข้างล่างมีเฟืองจักรเก้าฟันเป็นฐานรองรับ ข้างบนมีดวงอาทิตย์ส่องรัศมีเก้าสายครอบคลุมทั้งหมด

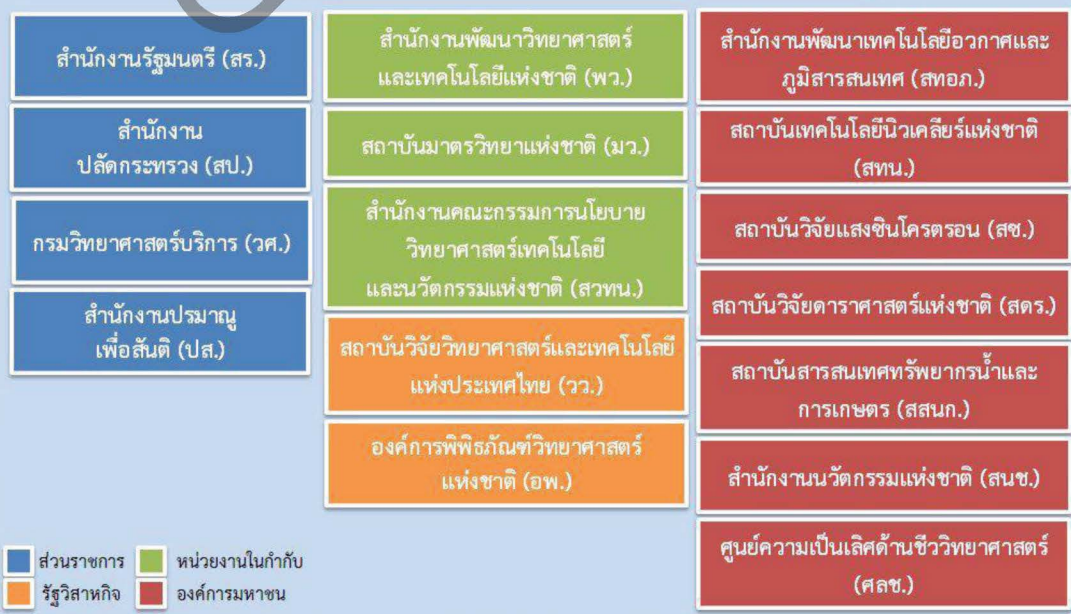
รายละเอียดเครื่องหมายราชการ ประกอบด้วย

- จำนวนเฟืองจักรเก้าฟัน และ รัศมีอาทิตย์เก้าสาย หมายถึง การเปลี่ยนแปลง เพื่อความก้าวหน้า หรือพัฒนาการ
- ประมาณเป็นสัญลักษณ์ของวิทยาศาสตร์ อยู่ตรงกลาง หมายความว่า วิทยาศาสตร์เป็นแกนกลางของการพัฒนาประจุนิเวศลียสปรมาณเป็นแกนกลางของสรรพสิ่งทั้งหลาย
- เฟืองจักรเป็นสัญลักษณ์ของเทคโนโลยี เป็นฐานรองรับ หมายความว่า เทคโนโลยีเป็นรากฐานของการพัฒนาทั้งปวง
- ดวงอาทิตย์เป็นสัญลักษณ์ของพลังงาน ส่องรัศมีครอบคลุมทั้งหมด หมายความว่า พลังงานเป็นปัจจัยหลักของการพัฒนา

➤ โครงสร้าง

การแบ่งส่วนราชการกระทรวงวิทยาศาสตร์และเทคโนโลยีในปัจจุบัน

กระทรวงวิทยาศาสตร์และเทคโนโลยี (วท.)



- ก. การปกครองประเทศ
ข. การแบ่งราชการออกเป็นส่วนต่างๆ
- ค. การกำหนดตำแหน่งส่วนราชการต่างๆ
ง. ถูกทุกข้อ

ตอบ ข้อ ข. คำอธิบาย มาตรา ๕ การแบ่งราชการออกเป็นส่วนต่าง ๆ ตามที่บัญญัติไว้ในพระราชบัญญัตินี้ ให้กำหนดตำแหน่งและอัตราเงินเดือนโดยคำนึงถึงคุณภาพและปริมาณงานของส่วนราชการนั้น ๆ ไว้ด้วยการบรรจุและการแต่งตั้งบุคคลให้ดำรงตำแหน่งหน้าที่ราชการต่าง ๆ ให้เป็นไปตามกฎหมาย

6. ใครเป็นผู้รักษาการตามพระราชบัญญัตินี้

- ก. ประธาน คสช.
ข. ประธานรัฐสภา
- ค. นายกรัฐมนตรี
ง. รองนายกรัฐมนตรีฝ่ายความมั่นคง

ตอบ ข้อ ค. คำอธิบาย มาตรา ๖ ให้นายกรัฐมนตรีรักษาการตามพระราชบัญญัตินี้

7. การจัดตั้ง การรวม หรือการโอนส่วนราชการ ให้ตราเป็นกฎหมายใด

- ก. พระราชบัญญัติ
ข. พระราชกฤษฎีกา
- ค. ประกาศกระทรวง
ง. กฎกระทรวง

ตอบ ข้อ ก. คำอธิบาย มาตรา ๘ การจัดตั้ง การรวม หรือการโอนส่วนราชการตามมาตรา ๖ ให้ตราเป็นพระราชบัญญัติ

การจัดตั้งทบวงโดยให้สังกัดสำนักนายกรัฐมนตรีหรือกระทรวง ให้ระบุนการสังกัดไว้ในพระราชบัญญัติด้วยการจัดตั้งกรมหรือส่วนราชการที่เรียกชื่ออย่างอื่นและมีฐานะเป็นกรม ซึ่งไม่สังกัดสำนักนายกรัฐมนตรี กระทรวงหรือทบวง ให้ระบุนการไม่สังกัดไว้ในพระราชบัญญัติด้วย

8. การจัดตั้งส่วนราชการขึ้นใหม่หรือไม่ ถ้าไม่มีการกำหนดตำแหน่งหรืออัตราของข้าราชการหรือลูกจ้างเพิ่มขึ้นให้ตราเป็นกฎหมายใด

- ก. พระราชบัญญัติ
ข. กฎกระทรวง
- ค. ประกาศส่วนราชการ
ง. พระราชกฤษฎีกา

ตอบ ข้อ ก. คำอธิบาย มาตรา ๘ ตรี การรวมหรือการโอนส่วนราชการตามมาตรา ๖ ไม่ว่าจะมิผลเป็นการจัดตั้งส่วนราชการขึ้นใหม่หรือไม่ ถ้าไม่มีการกำหนดตำแหน่งหรืออัตราของข้าราชการหรือลูกจ้างเพิ่มขึ้นให้ตราเป็นพระราชกฤษฎีกาพระราชกฤษฎีกาตามวรรคหนึ่ง ให้ระบุนอำนาจหน้าที่ของส่วนราชการ การโอนอำนาจหน้าที่ตามบทบัญญัติแห่งกฎหมาย ซึ่งส่วนราชการหรือเจ้าพนักงานที่มีอยู่เดิม การโอนข้าราชการและลูกจ้างงบประมาณรายจ่าย รวมทั้งทรัพย์สินและหนี้สินเอาไว้ด้วย แล้วแต่กรณี

9. การเปลี่ยนชื่อส่วนราชการให้ตราเป็นกฎหมายใด

- ก. พระราชกฤษฎีกา
ข. พระราชบัญญัติ
- ค. กฎกระทรวง
ง. ประกาศสำนักนายกรัฐมนตรี

ตอบ ข้อ ก. คำอธิบาย มาตรา ๘ ตรี การเปลี่ยนชื่อส่วนราชการตามมาตรา ๖ ให้ตราเป็นพระราชกฤษฎีกา และในกรณีที่ชื่อตำแหน่งของข้าราชการในส่วนราชการนั้นเปลี่ยนไปให้ระบุนการเปลี่ยนชื่อไว้ในพระราชกฤษฎีกาด้วย บทบัญญัติแห่งกฎหมาย กฎ ระเบียบ ข้อบังคับ เทศบัญญัติหรือข้อบัญญัติท้องถิ่นอื่น ประกาศ หรือคำสั่งใดที่อ้าง

ถึงส่วนราชการหรือตำแหน่งของข้าราชการที่ได้ถูกเปลี่ยนชื่อตามวรรคหนึ่ง ให้ถือว่าบทบัญญัติแห่งกฎหมาย กฎ ระเบียบ ข้อบังคับ เทศบัญญัติหรือข้อบัญญัติท้องถิ่นอื่น ประกาศหรือคำสั่งนั้นอ้างถึงส่วนราชการหรือตำแหน่งของข้าราชการที่ได้เปลี่ยนชื่อนั้น

10. การแบ่งส่วนราชการภายในสำนักงานรัฐมนตรี กรม หรือส่วนราชการที่เรียกชื่ออย่างอื่นและมีฐานะเป็นกรม ให้ออกเป็นกฎหมายใด

ก. ประกาศกระทรวง

ข. กฎกระทรวง

ค. พระราชกฤษฎีกา

ง. ถูกทุกข้อ

ตอบ ข้อ ข. คำอธิบาย มาตรา ๘ จ การแบ่งส่วนราชการภายในสำนักงานรัฐมนตรี กรม หรือส่วนราชการที่เรียกชื่ออย่างอื่นและมีฐานะเป็นกรม ให้ออกเป็นกฎกระทรวงและให้ระบุอำนาจหน้าที่ของแต่ละส่วนราชการไว้ในกฎกระทรวงด้วย

ให้รัฐมนตรีเจ้าสังกัดของส่วนราชการตามวรรคหนึ่งเป็นผู้ออกกฎกระทรวงแบ่งส่วนราชการดังกล่าว กฎกระทรวงนั้นเมื่อได้ประกาศในราชกิจจานุเบกษาแล้วให้ใช้บังคับได้

11. ใครเป็นผู้ออกกฎกระทรวงแบ่งส่วนราชการ

ก. ปลัดกระทรวง

ข. นายกรัฐมนตรี

ค. รัฐมนตรีเจ้าสังกัด

ง. รองปลัดกระทรวงหัวหน้ากลุ่มภารกิจ

ตอบ ข้อ ค. คำอธิบาย มาตรา ๘ สัตต ให้สำนักงานคณะกรรมการข้าราชการพลเรือนและสำนักงานประมาณร่วมกันเสนอความเห็นต่อคณะรัฐมนตรีในการแบ่งส่วนราชการภายในและในการกำหนดอำนาจหน้าที่ของแต่ละส่วนราชการตามมาตรา ๘ จ ในการเสนอความเห็นดังกล่าวให้สำนักงานคณะกรรมการข้าราชการพลเรือนจัดอัตรากำลัง และสำนักงานประมาณจัดสรรเงินงบประมาณให้สอดคล้องเสนอไปในคราวเดียวกัน

มาตรา ๘ อัญญ การแบ่งส่วนราชการภายในมหาวิทยาลัยหรือสถาบันในทบวงมหาวิทยาลัยให้เป็นไปตามกฎหมายว่าด้วยมหาวิทยาลัยหรือสถาบันนั้น

12. สำนักนายกรัฐมนตรีใครเป็นผู้บังคับบัญชา

ก. ปลัดสำนักนายกรัฐมนตรี

ข. นายกรัฐมนตรี

ค. ผบ.ทร.

ง. หัวหน้าสำนักนายกรัฐมนตรี

ตอบ ข้อ ข. คำอธิบาย มาตรา ๑๐ สำนักนายกรัฐมนตรีมีอำนาจหน้าที่ตามที่กำหนดไว้ในกฎหมายว่าด้วยการปรับปรุงกระทรวงทบวง กรมสำนักนายกรัฐมนตรีมีนายกรัฐมนตรีเป็นผู้บังคับบัญชาข้าราชการและรับผิดชอบในการกำหนดนโยบาย เป้าหมาย และผลสัมฤทธิ์ของงานในสำนักนายกรัฐมนตรีให้สอดคล้องกับนโยบายที่คณะรัฐมนตรีแถลงไว้ต่อรัฐสภาหรือที่คณะรัฐมนตรีกำหนดหรืออนุมัติ โดยจะให้มีรองนายกรัฐมนตรีและรัฐมนตรีประจำสำนักนายกรัฐมนตรีเป็นผู้ช่วยสั่งและปฏิบัติราชการก็ได้

13. ข้อใดกล่าวถูกต้องที่สุดเกี่ยวกับสำนักเลขาธิการนายกรัฐมนตรี

ก. เลขาธิการนายกรัฐมนตรีเป็นผู้บังคับบัญชาข้าราชการ

ข. เลขาธิการนายกรัฐมนตรีและรองเลขาธิการนายกรัฐมนตรีฝ่ายการเมือง เป็นข้าราชการพลเรือนสามัญ

ร. รองเลขาธิการนายกรัฐมนตรีฝ่ายบริหาร เป็นข้าราชการฝ่ายการเมือง
ง. ก. และ ค. ถูกต้อง

ตอบ ข้อ ก. คำอธิบาย มาตรา ๑๓ สำนักเลขาธิการนายกรัฐมนตรี มีอำนาจหน้าที่เกี่ยวกับราชการทางการเมือง มี
เลขาธิการนายกรัฐมนตรีเป็นผู้บังคับบัญชาข้าราชการ และรับผิดชอบในการปฏิบัติราชการขึ้นตรงต่อ
นายกรัฐมนตรี และให้มีรองเลขาธิการนายกรัฐมนตรีฝ่ายการเมืองและรองเลขาธิการนายกรัฐมนตรีฝ่ายบริหาร
เป็นผู้ช่วยสั่งและปฏิบัติราชการและจะให้มีผู้ช่วยเลขาธิการนายกรัฐมนตรี เป็นผู้ช่วยสั่งและปฏิบัติราชการด้วยก็ได้
ได้ให้เลขาธิการนายกรัฐมนตรีและรองเลขาธิการนายกรัฐมนตรีฝ่ายการเมือง เป็นข้าราชการการเมือง และให้รอง
เลขาธิการนายกรัฐมนตรีฝ่ายบริหาร และผู้ช่วยเลขาธิการนายกรัฐมนตรี เป็นข้าราชการพลเรือนสามัญ

14. ข้อใดต่อไปนี้เป็น การจัดระเบียบราชการของกระทรวง

- ก. สำนักงานรัฐมนตรี สำนักงานปลัดกระทรวง กรม
- ข. สำนักงานเลขาธิการรัฐมนตรี สำนักงานปลัดกระทรวง กรม
- ค. สำนักงานรัฐมนตรี สำนักงานกระทรวง กรม
- ง. สำนักงานรัฐมนตรี สำนักงานปลัดกระทรวง สำนักงานเลขาธิการกรม

ตอบ ข้อ ก. คำอธิบาย การจัดระเบียบราชการในกระทรวงหรือทบวง

มาตรา ๑๘ ให้จัดระเบียบราชการของกระทรวง ดังนี้

(๑) สำนักงานรัฐมนตรี

(๒) สำนักงานปลัดกระทรวง

(๓) กรม หรือส่วนราชการที่เรียกชื่ออย่างอื่น เว้นแต่บางกระทรวงเห็นว่าไม่มีความจำเป็นจะไม่แยกส่วน
ราชการตั้งขึ้นเป็นกรมก็ได้

ให้ส่วนราชการตาม (๒) และส่วนราชการที่เรียกชื่ออย่างอื่นตาม (๓) มีฐานะเป็นกรม

15. กระทรวงใดมีความจำเป็นจะต้องมีส่วนราชการเพื่อทำหน้าที่จัดทำนโยบายและแผน กำกับ เร่งรัด และ
ติดตามนโยบายและแผนการปฏิบัติราชการของกระทรวง จะจัดระเบียบบริหารราชการ โดยอนุมัติคณะรัฐมนตรี
เพื่อให้มีสำนัคนโยบายและแผนเป็นส่วนราชการภายใน ขึ้นตรงต่อใคร

ก. รัฐมนตรี

ข. ปลัดกระทรวง

ค. รองปลัดกระทรวงหัวหน้ากลุ่มภารกิจ

ง. นายกรัฐมนตรี

ตอบ ข้อ ก. คำอธิบาย มาตรา ๑๘ ... กระทรวงใดมีความจำเป็นจะต้องมีส่วนราชการเพื่อทำหน้าที่จัดทำนโยบาย
และแผน กำกับ เร่งรัด และติดตามนโยบายและแผนการปฏิบัติราชการของกระทรวง จะจัดระเบียบบริหาร
ราชการ โดยอนุมัติคณะรัฐมนตรีเพื่อให้มีสำนัคนโยบายและแผนเป็นส่วนราชการภายใน ขึ้นตรงต่อ
รัฐมนตรีว่าการกระทรวงก็ได้

16. หน่วยงานใดมีอำนาจหน้าที่เกี่ยวกับราชการประจำทั่วไปของกระทรวง และราชการที่คณะรัฐมนตรีมิได้
กำหนดให้เป็นหน้าที่ของกรมใดกรมหนึ่งในสังกัดกระทรวง โดยเฉพาะ รวมทั้งกำกับและเร่งรัดการปฏิบัติราชการ
ของส่วนราชการในกระทรวงให้เป็นไปตามนโยบายแนวทาง และแผนการปฏิบัติราชการของกระทรวง

ก. สำนักงานรัฐมนตรี

ข. สำนักงานปลัดกระทรวง

ค. ศูนย์บริการร่วมกระทรวง

ง. สำนักนโยบายและแผนกระทรวง

ตอบ ข้อ ข. คำอธิบาย มาตรา ๒๑ สำนักงานปลัดกระทรวงมีอำนาจหน้าที่เกี่ยวกับราชการประจำทั่วไปของกระทรวง และราชการที่คณะรัฐมนตรีมิได้กำหนดให้เป็นหน้าที่ของกรมใดกรมหนึ่งในสังกัดกระทรวง โดยเฉพาะ รวมทั้งกำกับและเร่งรัดการปฏิบัติราชการของส่วนราชการในกระทรวงให้เป็นไปตามนโยบายแนวทาง และแผนการปฏิบัติราชการของกระทรวง

ในกรณีที่กระทรวงมีทบวงอยู่ในสังกัดและยังไม่สมควรจัดตั้งสำนักงานปลัดทบวงตามมาตรา ๒๕ วรรคสาม จะให้สำนักงานปลัดกระทรวงทำหน้าที่สำนักงานปลัดทบวงด้วยก็ได้

17. ราชการส่วนใดซึ่งโดยสภาพและปริมาณของงานไม่เหมาะสมที่จะจัดตั้งเป็นกระทรวงหรือทบวงซึ่งมีฐานะเทียบเท่ากระทรวง ให้จัดตั้งเป็น

ก. ทบวงสังกัดสำนักนายกรัฐมนตรีหรือกระทรวง

ข. ศูนย์ราชการพิเศษ

ค. กรมพิเศษ

ง. ทบวง

ตอบ ข้อ ก. คำอธิบาย หมวด ๓ การจัดระเบียบราชการในทบวงซึ่งสังกัดสำนักนายกรัฐมนตรีหรือกระทรวง มาตรา ๒๕ ราชการส่วนใดซึ่งโดยสภาพและปริมาณของงานไม่เหมาะสมที่จะจัดตั้งเป็นกระทรวงหรือทบวงซึ่งมีฐานะเทียบเท่ากระทรวง จะจัดตั้งเป็นทบวงสังกัดสำนักนายกรัฐมนตรีหรือกระทรวง เพื่อให้มีรัฐมนตรีว่าการทบวงเป็นผู้บังคับบัญชาข้าราชการ และรับผิดชอบในการปฏิบัติราชการของทบวงก็ได้ และให้จัดระเบียบราชการในทบวงดังนี้

(๑) สำนักงานรัฐมนตรี (๒) สำนักงานปลัดทบวง (๓) กรม หรือส่วนราชการที่เรียกชื่ออย่างอื่น เว้นแต่บางทบวงซึ่งเห็นว่าไม่มีความจำเป็นจะไม่แยกส่วนราชการตั้งขึ้นเป็นกรมก็ได้

ให้ส่วนราชการตาม (๒) และส่วนราชการที่เรียกชื่ออย่างอื่นตาม (๓) มีฐานะเป็นกรม

18. ในกรณีที่สำนักนายกรัฐมนตรีหรือกระทรวงมีทบวงอยู่ในสังกัด และปริมาณ และคุณภาพของราชการในทบวงยังไม่สมควรจัดตั้งสำนักงานปลัดทบวง จะให้หน่วยงานใดทำหน้าที่สำนักงานปลัดทบวงด้วยก็ได้

ก. สำนักงานรัฐมนตรี

ข. สำนักงานปลัดสำนักนายกรัฐมนตรี

ค. สำนักงานรองปลัดกระทรวงหัวหน้ากลุ่มภารกิจ

ง. กรมที่ได้รับมอบหมายจากนายกรัฐมนตรี

ตอบ ข. คำอธิบาย มาตรา ๒๕ ... ในกรณีที่สำนักนายกรัฐมนตรีหรือกระทรวงมีทบวงอยู่ในสังกัด และปริมาณ และคุณภาพของราชการในทบวงยังไม่สมควรจัดตั้งสำนักงานปลัดทบวง จะให้สำนักงานปลัดสำนักนายกรัฐมนตรีหรือสำนักงานปลัดกระทรวงทำหน้าที่สำนักงานปลัดทบวงด้วยก็ได้

19. ข้อใดคือการแบ่งส่วนราชการภายในกรม

ก. สำนักงานเลขานุการกรม กอง

ข. สำนักงานเลขานุการกรม กองฝ่าย

ค. สำนักงานเลขานุการกรม สำนัก กอง

ง. กอง ฝ่าย ส่วน

ตอบ ข้อ ก. คำอธิบาย หมวด ๔ การจัดระเบียบราชการในกรม

มาตรา ๓๑ กรมซึ่งสังกัดหรือ ไม่สังกัดสำนักนายกรัฐมนตรี กระทรวง หรือทบวง อาจแบ่งส่วนราชการดังนี้

(๑) สำนักงานเลขาธิการกรม

(๒) กองหรือส่วนราชการที่มีฐานะเทียบกอง เว้นแต่บางกรมเห็นว่าไม่มีความจำเป็นจะไม่แยกส่วนราชการตั้งขึ้นเป็นกองก็ได้ กรมใดมีความจำเป็น จะแบ่งส่วนราชการโดยให้มีส่วนราชการอื่นนอกจาก (๑) หรือ (๒) ก็ได้

20. ส่วนราชการใดมีอำนาจหน้าที่เกี่ยวกับราชการทั่วไปของกรม และราชการที่มีได้แยกให้เป็นหน้าที่ของกองหรือส่วนราชการใดโดยเฉพาะ

ก. สำนักงานเลขาธิการกรม

ข. กอง

ค. ส่วนตรวจสอบภายใน

ง. ก และ ค. ถูกต้อง

ตอบ ข้อ ก. คำอธิบาย มาตรา ๓๓ สำนักงานเลขาธิการกรมมีอำนาจหน้าที่เกี่ยวกับราชการทั่วไปของกรม และราชการที่มีได้แยกให้เป็นหน้าที่ของกองหรือส่วนราชการใด โดยเฉพาะมีเลขาธิการกรมเป็นผู้บังคับบัญชาข้าราชการ และรับผิดชอบในการปฏิบัติราชการของสำนักงานเลขาธิการกรม ส่วนราชการตามมาตรา ๓๑ วรรคหนึ่ง (๒) และส่วนราชการตามมาตรา ๓๑ วรรคสอง ให้มีอำนาจหน้าที่ตามที่ได้กำหนดไว้ให้เป็นหน้าที่ของส่วนราชการนั้น ๆ โดยให้มีผู้อำนวยการกอง หัวหน้ากอง หรือหัวหน้าส่วนราชการที่เรียกชื่ออย่างอื่นที่เทียบเท่ากับผู้อำนวยการกอง หรือหัวหน้ากอง หรือหัวหน้าส่วนราชการตามมาตรา ๓๑ วรรคสอง เป็นผู้บังคับบัญชาข้าราชการ และรับผิดชอบในการปฏิบัติราชการ

21. กระทรวง ทบวง กรมใดมีเหตุพิเศษ จะตราเป็นกฎหมายใดแบ่งท้องที่ออกเป็นเขตเพื่อให้มีหัวหน้าส่วนราชการประจำเขตแล้วแต่จะเรียกชื่อเพื่อปฏิบัติงานทางวิชาการก็ได้

ก. กฎกระทรวง

ข. พระราชกฤษฎีกา

ค. พระราชบัญญัติ

ง. ประกาศกระทรวง

ตอบ ข้อ ข. คำอธิบาย มาตรา ๓๔ กระทรวง ทบวง กรมใดมีเหตุพิเศษ จะตราพระราชกฤษฎีกาแบ่งท้องที่ออกเป็นเขตเพื่อให้มีหัวหน้าส่วนราชการประจำเขตแล้วแต่จะเรียกชื่อเพื่อปฏิบัติงานทางวิชาการก็ได้ หัวหน้าส่วนราชการประจำเขตมีอำนาจหน้าที่เป็นผู้รับนโยบายและคำสั่งจากกระทรวง ทบวง กรม มาปฏิบัติงานทางวิชาการ และเป็นผู้บังคับบัญชาข้าราชการประจำสำนักงานเขตซึ่งสังกัดกระทรวง ทบวง กรม นั้น ความในมาตรานี้ไม่ใช้บังคับแก่การแบ่งเขตและการปกครองบังคับบัญชาของตำรวจและอัยการซึ่งได้กำหนดโดยพระราชกฤษฎีกา

22. ในกรณีที่ไม่มีผู้ดำรงตำแหน่งรองปลัดกระทรวง หรือมีแต่ไม่อาจปฏิบัติราชการได้ ปลัดกระทรวงจะแต่งตั้งข้าราชการในกระทรวงซึ่งดำรงตำแหน่งไม่ต่ำกว่าตำแหน่งใดเป็นผู้รักษาราชการแทน

ก. ผู้อำนวยการกอง

ข. ผู้อำนวยการสำนัก

ค. ผู้ตรวจราชการ

ง. อธิบดี

ตอบ ข้อ ก. คำอธิบาย มาตรา ๔๔ ... ในกรณีที่ไม่มีผู้ดำรงตำแหน่งรองปลัดกระทรวง หรือมีแต่ไม่อาจปฏิบัติราชการได้ ปลัดกระทรวงจะแต่งตั้งข้าราชการในกระทรวงซึ่งดำรงตำแหน่งไม่ต่ำกว่าผู้อำนวยการกองหรือเทียบเท่าเป็นผู้รักษาราชการแทนก็ได้

มาตรา ๔๕ ให้นำความในมาตรา ๔๔ มาใช้บังคับแก่กรณีที่ไม่มีผู้ดำรงตำแหน่งปลัดทบวงหรือรองปลัดทบวงตามมาตรา ๒๔ หรือมาตรา ๒๘ ด้วยโดยอนุโลม

23. กรมหนึ่งๆ ไม่มีผู้ดำรงตำแหน่งเลขานุการกรม อธิบดีกรมแต่งตั้งข้าราชการระดับใดเป็นผู้รักษาราชการแทน

ก. หัวหน้ากอง

ข. ผู้ตรวจราชการ

ค. ชำนาญการพิเศษ

ง. รองอธิบดี

ตอบ ข้อ ก. คำอธิบาย มาตรา ๔๗ ในกรณีที่ไม่มีผู้ดำรงตำแหน่งเลขานุการกรมตามมาตรา ๓๓ วรรคหนึ่ง หรือหัวหน้าส่วนราชการตามมาตรา ๓๓ วรรคสอง หรือมีแต่ไม่อาจปฏิบัติราชการได้ ให้อธิบดีแต่งตั้งข้าราชการในกรมคนหนึ่ง ซึ่งดำรงตำแหน่งไม่ต่ำกว่าหัวหน้ากองหรือเทียบเท่า เป็นผู้รักษาราชการแทน

ให้นำความในมาตรานี้มาใช้บังคับแก่ส่วนราชการที่เรียกชื่ออย่างอื่นและมีฐานะเป็นกรมด้วยโดยอนุโลม

24. การรักษาราชการแทน ตามพระราชบัญญัตินี้ มิให้ใช้บังคับแก่ราชการในหน่วยงานได้

ก. ตำรวจ

ข. ทหาร

ค. ครู

ง. ตุลาการ

ตอบ ข้อ ข. คำอธิบาย มาตรา ๕๐ ความในหมวดนี้มีให้ใช้บังคับแก่ราชการในกระทรวงที่เกี่ยวกับทหาร

25. การสั่ง และการปฏิบัติราชการของกระทรวง ทบวง กรม ต่อบุคคลในคณะผู้แทน ให้เป็นไปตามระเบียบที่ใครกำหนด

ก. ปลัดกระทรวงกลาโหม

ข. ผบ.ทร.

ค. ครม.

ง. รัฐมนตรีว่าการกระทรวงต่างประเทศ

ตอบ ข้อ ค. คำอธิบาย มาตรา ๕๐/๒ ให้หัวหน้าคณะผู้แทนเป็นผู้รับนโยบายและคำสั่งจากนายกรัฐมนตรีในฐานะหัวหน้ารัฐบาล คณะรัฐมนตรี กระทรวง ทบวง กรม มาปฏิบัติการให้เหมาะสมกับการปฏิบัติราชการในต่างประเทศ และเป็นหัวหน้าบังคับบัญชาบุคคลในคณะผู้แทน และจะให้มีรองหัวหน้าคณะผู้แทนเป็นผู้ช่วยสั่งและปฏิบัติราชการแทนหัวหน้าคณะผู้แทนก็ได้

การสั่ง และการปฏิบัติราชการของกระทรวง ทบวง กรม ต่อบุคคลในคณะผู้แทน ให้เป็นไปตามระเบียบที่คณะรัฐมนตรีกำหนดหัวหน้าคณะผู้แทนอาจมอบอำนาจให้บุคคลในคณะผู้แทนปฏิบัติราชการแทนตามระเบียบที่คณะรัฐมนตรีกำหนด

26. “ในกรณีที่ไม่มีผู้ดำรงตำแหน่งหัวหน้าคณะผู้แทน หรือมีแต่ไม่อาจปฏิบัติราชการได้ ให้รองหัวหน้าคณะผู้แทนรักษาราชการแทน” ความในวรรคหนึ่ง มิให้ใช้บังคับแก่ผู้ใดที่ประจำในต่างประเทศ

ก. ข้าราชการฝ่ายทหาร

ข. ข้าราชการครู

ค. ข้าราชการตำรวจ

ง. ข้าราชการกงสุล

ตอบ ข้อ ก. คำอธิบาย มาตรา ๕๐/๓ ในกรณีที่ไม่มีผู้ดำรงตำแหน่งหัวหน้าคณะผู้แทน หรือมีแต่ไม่อาจปฏิบัติราชการได้ ให้รองหัวหน้าคณะผู้แทนรักษาราชการแทน

ในกรณีที่ไม่มีรองหัวหน้าคณะผู้แทนที่จะรักษาราชการแทนตามวรรคหนึ่ง หรือไม่มีผู้ดำรงตำแหน่งใดอันเป็นบุคคลในคณะผู้แทน หรือมีแต่บุคคลดังกล่าวไม่อาจปฏิบัติราชการได้ ให้การรักษาราชการแทนหัวหน้าคณะผู้แทนหรือผู้ดำรงตำแหน่งใดอันเป็นบุคคลในคณะผู้แทน เป็นไปตามระเบียบที่คณะรัฐมนตรีกำหนด ความในวรรคหนึ่ง มิให้ใช้บังคับกับข้าราชการฝ่ายทหารประจำการในต่างประเทศ

27. ข้อใดคือการจัดระเบียบบริหารราชการส่วนภูมิภาค

ก. จังหวัด อำเภอ

ข. อำเภอ ตำบล หมู่บ้าน

ค. ภูมิภาค จังหวัด อำเภอ

ง. จังหวัดอำเภอ ตำบล หมู่บ้าน

ตอบ ข้อ ก. คำอธิบาย มาตรา ๕๑ ให้จัดระเบียบบริหารราชการส่วนภูมิภาค ดังนี้

(๑) จังหวัด(๒) อำเภอ

28. การตั้ง ยุบ และเปลี่ยนแปลงเขตจังหวัด ให้ตราเป็นกฎหมายใด

ก. พระราชบัญญัติ

ข. พระราชกฤษฎีกา

ค. กฎกระทรวง

ง. ประกาศ

ตอบ ข้อ ก. คำอธิบาย มาตรา ๕๒ ให้รวมท้องที่หลาย ๆ อำเภอตั้งขึ้นเป็นจังหวัดมีฐานะเป็นนิติบุคคล

การตั้ง ยุบ และเปลี่ยนแปลงเขตจังหวัด ให้ตราเป็นพระราชบัญญัติเพื่อประโยชน์ในการบริหารงานแบบบูรณาการในจังหวัดหรือกลุ่มจังหวัด ให้จังหวัดหรือกลุ่มจังหวัดยื่นคำขอจัดตั้งงบประมาณได้ ทั้งนี้ ตามหลักเกณฑ์วิธีการ และเงื่อนไขที่กำหนดในพระราชกฤษฎีกา ในกรณีนี้ให้ถือว่าจังหวัดหรือกลุ่มจังหวัดเป็นส่วนราชการตามกฎหมายว่าด้วยวิธีการงบประมาณ

29. หน่วยงานใดทำหน้าที่เป็นที่ปรึกษาของผู้ว่าราชการจังหวัดในการบริหารราชการแผ่นดินในจังหวัดนั้น

ก. คณะกรรมการจังหวัด

ข. คณะกรรมการจังหวัด

ค. คณะกรรมการปรึกษาจังหวัด

ง. คณะกรรมการบริหารพัฒนาจังหวัด

ตอบ ข้อ ก. คำอธิบาย มาตรา ๕๓ ในจังหวัดหนึ่งให้มีคณะกรรมการจังหวัด ทำหน้าที่เป็นที่ปรึกษาของผู้ว่าราชการจังหวัดในการบริหารราชการแผ่นดินในจังหวัดนั้น กับปฏิบัติหน้าที่อื่นตามที่กฎหมายหรือมติของคณะรัฐมนตรีกำหนด

30. คณะกรรมการจังหวัดประกอบด้วยใครเป็นประธาน

ก. ผู้ว่าราชการจังหวัด

ข. ปลัดจังหวัด

ค. ผู้พิพากษาหัวหน้าศาลจังหวัด

ง. อธิการบดี

ตอบ ข้อ ก. คำอธิบาย คณะกรรมการจังหวัดประกอบด้วย ผู้ว่าราชการจังหวัดเป็นประธาน รองผู้ว่าราชการจังหวัดหนึ่งคนตามที่ผู้ว่าราชการจังหวัดมอบหมาย ปลัดจังหวัด อัยการจังหวัดซึ่งเป็นหัวหน้าที่ทำการอัยการจังหวัด ผู้บังคับการตำรวจภูธรจังหวัด และหัวหน้าส่วนราชการประจำจังหวัดจากกระทรวงและทบวงต่าง ๆ เว้นแต่กระทรวงมหาดไทย ซึ่งประจำอยู่ในจังหวัด กระทรวง หรือทบวงละหนึ่งคน เป็นกรรมการจังหวัดและหัวหน้าสำนักงานจังหวัดเป็นกรรมการจังหวัดและเลขานุการถ้ากระทรวงหรือทบวงมีหัวหน้าส่วนราชการประจำจังหวัดซึ่งกรมต่าง ๆ ในกระทรวงหรือทบวงนั้นส่งมาประจำอยู่ในจังหวัดมากกว่าหนึ่งคน ให้ปลัดกระทรวงหรือปลัดทบวงกำหนดให้หัวหน้าส่วนราชการประจำจังหวัดหนึ่งคนเป็นผู้แทนของกระทรวงหรือทบวงในคณะกรรมการจังหวัด

ในการปฏิบัติหน้าที่ตามวรรคหนึ่ง เมื่อผู้ว่าราชการจังหวัดเห็นสมควรจะแต่งตั้งให้หัวหน้าส่วนราชการประจำจังหวัดซึ่งปฏิบัติหน้าที่ในราชการส่วนภูมิภาคคนหนึ่งหรือหลายคนเป็นกรรมการจังหวัดเพิ่มขึ้นเฉพาะการปฏิบัติหน้าที่ใดหน้าที่หนึ่งก็ได้

31. คณะกรรมการจังหวัดประกอบด้วยใครเป็นเลขานุการ

- | | |
|---------------------------|------------------|
| ก. หัวหน้าสำนักงานจังหวัด | ข. อัยการจังหวัด |
| ค. ผู้พิพากษาจังหวัด | ง. ปลัดจังหวัด |

ตอบ ข้อ ก.

32. ใครมีหน้าที่ช่วยผู้ว่าราชการจังหวัดในการบังคับบัญชาข้าราชการฝ่ายบริหาร

- | | |
|-------------------------------------|----------------------------------|
| ก. ผู้ช่วยผู้ว่าราชการจังหวัด | ข. เกษตรจังหวัด |
| ค. ผู้พิพากษาหัวหน้าศาลประจำจังหวัด | ง. ผู้บังคับการสถานีตำรวจจังหวัด |

ตอบ ข้อ ก. คำอธิบาย มาตรา ๕๔ ...รองผู้ว่าราชการจังหวัดหรือผู้ช่วยผู้ว่าราชการจังหวัดเป็นผู้บังคับบัญชาข้าราชการฝ่ายบริหารส่วนภูมิภาคในเขตจังหวัด และรับผิดชอบในราชการรองจากผู้ว่าราชการจังหวัด

33. ผู้ว่าราชการจังหวัดรองผู้ว่าราชการจังหวัด สังกัดหน่วยงานใด

- | | |
|------------------------|--------------------------|
| ก. กรมการแพทย์ | ข. กระทรวงมหาดไทย |
| ค. สำนักงานศาลยุติธรรม | ง. สำนักงานตำรวจแห่งชาติ |

ตอบ ข้อ ข. มาตรา ๕๔ ...ผู้ว่าราชการจังหวัด รองผู้ว่าราชการจังหวัด และผู้ช่วยผู้ว่าราชการจังหวัด สังกัดกระทรวงมหาดไทย

34. ใครมีอำนาจบังคับบัญชาข้าราชการฝ่ายบริหารส่วนภูมิภาคซึ่งสังกัดกระทรวง ทบวง กรมในจังหวัดนั้น

- | | |
|--------------------|--------------------------------|
| ก. ปลัดจังหวัด | ข. พัฒนาการจังหวัด |
| ค. ท้องถิ่นจังหวัด | ง. โยธาธิการและผังเมืองจังหวัด |

ตอบ ข้อ ก. คำอธิบาย มาตรา ๕๕ ในจังหวัดหนึ่ง นอกจากจะมีผู้ว่าราชการจังหวัดเป็นหัวหน้าปกครองบังคับบัญชาข้าราชการ และรับผิดชอบงานบริหารราชการของจังหวัดดังกล่าวในมาตรา ๕๔ ให้มีปลัดจังหวัดและหัวหน้าส่วนราชการประจำจังหวัดซึ่งกระทรวง ทบวง กรมต่าง ๆ ส่งมาประจำทำหน้าที่เป็นผู้ช่วยเหลือผู้ว่าราชการจังหวัด และมีอำนาจบังคับบัญชาข้าราชการฝ่ายบริหารส่วนภูมิภาคซึ่งสังกัดกระทรวง ทบวง กรมนั้น ในจังหวัดนั้น

35. “ก.ธ.จ.”มีชื่อเต็มว่าอย่างไร

- | |
|--|
| ก. คณะกรรมการธรรมาภิบาลจังหวัด |
| ข. คณะกรรมการธำรงรักษาความเป็นธรรมระดับจังหวัด |
| ค. คณะกรรมการธำรงรักษาธรรมาภิบาลจังหวัด |
| ง. คณะกรรมการศูนย์ดำรงธรรมระดับจังหวัด |

ตอบ ข้อ ก. คำอธิบาย มาตรา ๕๕/๑ ในจังหวัดหนึ่งนอกจากกรุงเทพมหานคร ให้มีคณะกรรมการชรรมาภิบาล จังหวัดคณะหนึ่ง เรียกโดยย่อว่า “ก.ช.จ.” ทำหน้าที่สอดส่องและเสนอแนะการปฏิบัติการกิจของหน่วยงานของรัฐ ในจังหวัดให้ใช้วิธีการบริหารกิจการบ้านเมืองที่ดีและเป็น ไปตามหลักการที่กำหนดไว้ในมาตรา ๓/๑

36. ใครเป็นประธาน ก.ช.จ.

- | | |
|-----------------------------------|-------------------------------------|
| ก. ผู้ว่าราชการจังหวัด | ข. ผู้ตรวจการแผ่นดิน |
| ค. ผู้ตรวจราชการสำนักนายกรัฐมนตรี | ง. ผู้พิพากษาหัวหน้าศาลประจำจังหวัด |

ตอบ ข้อ ค. คำอธิบาย มาตรา ๕๕/๑ ... ก.ช.จ. ประกอบด้วย ผู้ตรวจราชการสำนักนายกรัฐมนตรี ซึ่งมีเขตอำนาจ ในจังหวัดเป็นประธานผู้แทนภาคประชาสังคมผู้แทนสมาชิกสภาท้องถิ่นที่ไม่ได้ดำรงตำแหน่งผู้บริหารและผู้แทน ภาค

ธุรกิจเอกชน ทั้งนี้ จำนวน วิธีการสรรหา และการปฏิบัติหน้าที่ของ

ก.ช.จ. ให้เป็นไปตามระเบียบสำนักนายกรัฐมนตรี

ในกรณีที่ ก.ช.จ. พบว่ามีการละเลยไม่ปฏิบัติตามกฎหมาย ระเบียบ หรือข้อบังคับหรือมีกรณีที่เป็น การทุจริต ให้เป็นหน้าที่ของ ก.ช.จ. ที่จะต้องแจ้งให้ผู้ว่าราชการจังหวัด หัวหน้าส่วนราชการ รัฐวิสาหกิจหรือ หน่วยงานอื่นของรัฐที่เกี่ยวข้อง แล้วแต่กรณี เพื่อดำเนินการตามอำนาจหน้าที่ต่อไป

37. การยกเว้น จำกััด หรือตัดทอน อำนาจหน้าที่ของผู้ว่าราชการจังหวัดจะกระทำได้โดยวิธีการใด

- | | |
|------------------|---------------------|
| ก. ออกกฎกระทรวง | ข. ตราพระราชบัญญัติ |
| ค. ประกาศจังหวัด | ง. ตราพระราชกฤษฎีกา |

ตอบ ข้อ ข. คำอธิบาย มาตรา ๕๘ การยกเว้น จำกััด หรือตัดทอน อำนาจหน้าที่ของผู้ว่าราชการจังหวัดในการ บริหารราชการในจังหวัด หรือให้ข้าราชการของส่วนราชการใดมีอำนาจหน้าที่ในการบริหารราชการส่วนภูมิภาค เช่นเดียวกับผู้ว่าราชการจังหวัดจะกระทำได้โดยตราเป็นพระราชบัญญัติ

มาตรา ๕๘ ให้นำความในมาตรา ๔๘ และมาตรา ๔๙ มาใช้บังคับแก่ผู้รักษาราชการแทนและผู้ปฏิบัติ ราชการแทนตามหมวดนี้

38. ข้อใดคือการแบ่งส่วนราชการของจังหวัด

- | |
|---|
| ก. สำนักงานจังหวัด ส่วนต่างๆ ซึ่งกระทรวงทบวง กรม ได้ตั้งขึ้น |
| ข. สำนักงานเลขานุการจังหวัด ศาล ส่วนต่างๆ ซึ่งกระทรวงทบวง กรม ได้ตั้งขึ้น |
| ค. สำนักงานผู้ว่าราชการจังหวัด ศาล อัยการ ส่วนต่างๆ ซึ่งกระทรวงทบวง กรม ได้ตั้งขึ้น |
| ง. สำนักงานเลขานุการผู้ว่าราชการจังหวัด สำนักงานจังหวัด ส่วนราชการต่างๆ |

ตอบ ข้อ ก. คำอธิบาย มาตรา ๖๐ ให้แบ่งส่วนราชการของจังหวัด ดังนี้

(๑) สำนักงานจังหวัด มีหน้าที่เกี่ยวกับราชการทั่วไปและการวางแผนพัฒนาจังหวัดของจังหวัดนั้น มี หัวหน้าสำนักงานจังหวัดเป็นผู้บังคับบัญชาข้าราชการ และรับผิดชอบในการปฏิบัติราชการของสำนักงานจังหวัด

(๒) ส่วนต่างๆ ซึ่งกระทรวง ทบวง กรม ได้ตั้งขึ้น มีหน้าที่เกี่ยวกับราชการของกระทรวง ทบวง กรม นั้น ๆ มีหัวหน้าส่วนราชการประจำจังหวัดนั้น ๆ เป็นผู้ปกครองบังคับบัญชารับผิดชอบ

39. การตั้ง ยุบ และเปลี่ยนแปลงเขตอำเภอ ให้ตราเป็นกฎหมาย

- ก. พระราชกฤษฎีกา ข. กฎกระทรวง ค. ประกาศ ง. พระราชบัญญัติ

ตอบ ข้อ ก.

40. การตั้ง ยุบ และเปลี่ยนแปลงเขตอำเภอ ให้ตราเป็นกฎหมายใด

- ก. พระราชกฤษฎีกา ข. พระราชบัญญัติ ค. กฎกระทรวง ง. คำสั่ง

ตอบ ข้อ ก. คำอธิบาย มาตรา ๖๑ ในจังหวัดหนึ่งให้มีหน่วยราชการบริหารรองจากจังหวัดเรียกว่าอำเภอ การตั้ง ยุบ และเปลี่ยนแปลงเขตอำเภอ ให้ตราเป็นพระราชกฤษฎีกา

