



สถาบัน THE BEST CENTER

2145/7 ซ.รามคำแหง 43/1 อ.รามคำแหง แขวงหัวหมาก เขตบางกะปิ กรุงเทพฯ 10240

โทร. 0-2318-6868, 0-2314-1492 โทรสาร 0-2718-6274

คุณภาพทางวิชาการต้องมาที่ 1

ดร.สิงห์ทอง บัวชุม
D.P.A., ป.ด., ปร.ด., ปร.ม.อ.ม., ฌ.

www.thebestcenter.com; www.facebook.com/bestcentergroup

คู่มือเตรียมสอบ

เจ้าหน้าที่วิเคราะห์ นโยบายและแผน กรมป่าไม้

ประกอบด้วย

- ★ ความรู้ความเข้าใจเกี่ยวกับระเบียบสำนักนายกรัฐมนตรีว่าด้วยพนักงานราชการ พ.ศ.2547 และของกรมป่าไม้
- ★ ทดสอบความรู้เกี่ยวกับ พรบ. ระเบียบบริหารราชการแผ่นดิน (ฉบับที่ 7) พ.ศ.2550 แผนพัฒนาเศรษฐกิจและสังคมแห่งชาติ ฉบับที่ 12 (พ.ศ.2560-64) พรบ. งบประมาณรายจ่ายประจำปีงบประมาณ พ.ศ. 2560 ยุทธศาสตร์ชาติ ระยะ 20 ปี (พ.ศ.2560-พ.ศ.2579)
- ★ ทดสอบวิชาความรู้ความเข้าใจในเรื่องนโยบายและแผนงานงบประมาณ
- ★ ทดสอบความรู้ความเข้าใจนโยบายพื้นฐานแห่งรัฐ

เปิดติวครบวงจร ทุกหน่วยงานสอบ และติวทางไปรษณีย์
ติดต่อ 02-3186868, 02-3141492

ศูนย์รวมคู่มือเตรียมสอบและแนวข้อสอบ มีวางจำหน่ายตามศูนย์หนังสือทั่วประเทศ
หรือ www.thebestcenter.com

E-book download ติดต่อไลน์ Id Line : @thebestcenter

270.-

**คู่มือเตรียมสอบ
เจ้าหน้าที่วิเคราะห์นโยบายและแผน
กรมป่าไม้**

THE BEST CENTER
เดอะเบสท์ เซ็นเตอร์

ราคา 270.-

คำนำ

คู่มือเตรียมสอบ ตำแหน่ง เจ้าหน้าที่วิเคราะห์นโยบายและแผน กรมป่าไม้ เล่มนี้ โดยทางสถาบัน THE BEST CENTER และคณะได้เรียบเรียงขึ้น เพื่อให้ผู้สมัครสอบใช้สำหรับเตรียมตัวสอบในการสอบแข่งขันฯ ในครั้งนี้

ดังนั้นทางสถาบัน THE BEST CENTER ได้เล็งเห็นความสำคัญจึงได้จัดทำหนังสือเล่มนี้ขึ้นมา ประกอบด้วยความรู้เกี่ยวกับการเนื้อหา พ.ร.บ. ระเบียบและเจาะแนวข้อสอบเพื่อให้ผู้ที่สอบได้เตรียมตัวอ่านล่วงหน้า มีความพร้อมในการทำข้อสอบ

ท้ายนี้ คณะผู้จัดทำขอขอบคุณทางสถาบัน THE BEST CENTER ที่ได้ให้การสนับสนุน และมีส่วนร่วมในการจัดทำต้นฉบับนี้ ทำให้หนังสือเล่มนี้สามารถสำเร็จขึ้นมาเป็นเล่มได้ พร้อมทั้งนี้ คณะผู้จัดทำขออ้อมรับข้อบกพร่องใด ๆ อันเกิดขึ้นและยินดีรับฟังความคิดเห็นจากทุก ๆ ท่าน เพื่อที่จะนำมาปรับปรุงแก้ไขให้ดียิ่งขึ้น

ขอให้โชคดีในการสอบทุกท่าน
ฝ่ายวิชาการ
สถาบัน The Best Center
www.thebestcenter.com

สารบัญ

➤ความเป็นมา วิสัยทัศน์ พันธกิจ อำนาจหน้าที่ โครงสร้าง	1
★ แนวข้อสอบระเบียบสำนักนายกรัฐมนตรีว่าด้วยพนักงานราชการ พ.ศ. 2547	11
★ แนวข้อสอบ พระราชบัญญัติป่าไม้ พ.ศ. 2484 และที่แก้ไขเพิ่มเติม	23
★ แนวข้อสอบ พระราชบัญญัติป่าสงวนแห่งชาติ พ.ศ. 2507 และที่แก้ไขเพิ่มเติม	29
★ แนวข้อสอบ พระราชบัญญัติสวนป่า พ.ศ. 2535 และที่แก้ไขเพิ่มเติม	34
★ เจาะข้อสอบ พระราชบัญญัติระเบียบบริหารราชการแผ่นดิน พ.ศ. 2534 และที่แก้ไขเพิ่มเติม	
ถึงฉบับที่ 7. พ.ศ. 2550	38
➤ยุทธศาสตร์ชาติระยะ ๒๐ ปี พ.ศ. 2560-2579	77
➤งบประมาณรายจ่ายประจำปีงบประมาณ พ.ศ. 2560	86
➤แผนพัฒนาเศรษฐกิจและสังคมแห่งชาติ ฉบับที่ 12 พ.ศ. 2560-2564	92
★ แนวข้อสอบ แผนพัฒนาเศรษฐกิจและสังคมแห่งชาติฉบับที่ 12	112
➤การวิเคราะห์นโยบายและแผน	121
➤การจัดทำแผน/โครงการ	133
➤การบริหารแผนงานและโครงการ	147
➤ความรู้ด้านงบประมาณ	153
➤การติดตามและประเมินผล	173
➤นโยบายพื้นฐานแห่งรัฐ	196
★ แนวข้อสอบ วิเคราะห์นโยบายและแผน ชุดที่ 1.	200
★ แนวข้อสอบ วิเคราะห์นโยบายและแผน ชุดที่ 2.	229
★ แนวข้อสอบ วิเคราะห์นโยบายและแผน ชุดที่ 3.	246
★ เจาะข้อสอบเหตุการณ์ปัจจุบัน การเมือง เศรษฐกิจ สังคม	262

ประวัติกรมป่าไม้



ปัจจุบันกรมป่าไม้มีหน้าที่อารักขาคุ้มครองและจัดการทรัพยากร ป่าไม้อันมีอาณาบริเวณกว้างขวางถึง 77 ล้านไร่ หากคิดเป็นตัวเงินก็จะมีมูลค่าถึง 11.6 ล้านล้านบาท (ไร่ละ 150,000 บาท) ทั้งนี้ยังมีได้คำนึงถึงประโยชน์ทางอ้อมที่ป่าไม้ช่วยอนุรักษ์ดินและน้ำและป้องกันการผันแปรของลมฟ้าอากาศไปในทางที่เลวร้ายจึงนับว่าเป็นกรมที่มีความสำคัญยิ่งกรมหนึ่งของกระทรวงทรัพยากรธรรมชาติและสิ่งแวดล้อม และเป็นกรม ที่เก่าแก่ซึ่งมีอายุครบ 115 ปี ในวันที่ 18 กันยายน 2554 ที่ผ่านมา ในระยะเริ่มแรก เมื่อพระบาทสมเด็จพระจุลจอมเกล้าเจ้าอยู่หัว ได้ ทรงสถาปนากกรมป่าไม้ขึ้นเมื่อวันที่ 18 กันยายน ร.ศ.115 (พ.ศ.2439) โดยให้อยู่ในสังกัดกระทรวงมหาดไทยนั้น รัฐบาลได้ อาศัยยืมตัวเจ้าหน้าที่ป่าไม้อังกฤษจากรัฐบาลอินเดีย มาช่วยบริหารราชการป่าไม้ในฐานะเจ้ากรมระหว่างปี พ.ศ.2439 ถึง พ.ศ.2466 รวม 3 คน คือ Mr. H. Slade, Mr. Tottenham และ Mr. W.F. Lloyd ต่อมา ในปี พ.ศ.2466 เมื่อ Mr. W.F. Lloyd ได้กราบถวายบังคมลาออกจาก ราชการแล้ว รัฐบาลได้พิจารณาเห็นว่า พระยาครูพันธุพิทักษ์ (นายสนธิ พุกกะมาน) ซึ่งจบการศึกษาวิชาการ ป่าไม้จาก Royal Engineering College เมือง Cooper's Hill ประเทศอังกฤษ และได้กลับมารับราชการกรมป่าไม้เมื่อปี พ.ศ.2446 เป็นบุคคลที่มีความรู้ความสามารถ จึงได้มีพระบรมราชโองการโปรดเกล้าฯ ให้ ดำรงตำแหน่งอธิบดีกรมป่าไม้ เมื่อวันที่ 1 เมษายน 2467 โดยไม่จ้างชาวต่างประเทศเป็นเจ้ากรมนับตั้งแต่ บัดนั้นเป็นต้นมา เพื่อความเหมาะสมกับสถานการณ์ ในสมัยต่างๆ กรมป่าไม้ได้ย้ายสังกัดถึง 5 ครั้ง ก่อนที่จะมาเป็นส่วนราชการอยู่ในกระทรวง เกษตร กล่าวคือ เมื่อวันที่ 7 เมษายน พ.ศ. 2464 ได้มีพระบรมราชโองการโปรดเกล้าฯ ให้โอนกรมป่าไม้จากกระทรวงมหาดไทยไปขึ้นกระทรวงเกษตรราธิการ กรมป่าไม้ได้สังกัดอยู่กระทรวงเกษตรราธิการประมาณ 13 ปี จึงได้โอนกลับไปสังกัดกระทรวงมหาดไทยอีกครั้งหนึ่ง เมื่อวันที่ 29 มิถุนายน พ.ศ. 2475 และชั่วระยะเวลาเพียง 1 ปี ก็ได้ โอนสังกัดไปขึ้นอยู่กับกระทรวงเศรษฐกิจเมื่อวันที่ 12 พฤษภาคมพ.ศ.2476 และต่อมา เมื่อวันที่ 14 ตุลาคม พ.ศ.2477 ได้ ทรงพระกรุณาโปรดเกล้าฯ ให้กรมป่าไม้ขึ้นอยู่ ในสังกัดทบวงเกษตรราธิการของกระทรวงเศรษฐกิจ เมื่อได้มีการยกฐานะทบวงเกษตรราธิการ ขึ้นเป็นกระทรวงเกษตรราธิการเมื่อวันที่ 1 เมษายน พ.ศ.2478 กรมป่าไม้จึงได้มา สังกัดอยู่ใน กระทรวงเกษตรราธิการและต่อมา เมื่อ พ.ศ.2495 รัฐบาลได้ประกาศใช้ พระ ราชบัญญัติปรับปรุงกระทรวงทบวงกรมและบัญญัติให้มีกระทรวง เกษตรขึ้นแทนกระทรวงเกษตรราธิการสำหรับกรมป่าไม้ก็ ยังคงสังกัดอยู่ในกระทรวงเกษตรต่อไปตามเดิม จนกระทั่งปี พ.ศ. 2545 รัฐบาลมีการปรับปรุงกระทรวง ทบวง กรม อีกครั้ง ในครั้งนี้ถือได้ว่าเป็นเหตุการณ์ที่มีผลกระทบกับกรมป่าไม้เป็นอย่างมาก โดยได้มีการ

แบ่งกรมป่าไม้เดิมออกเป็น 3 กรมหลักๆ ได้แก่ กรมป่าไม้ สังกัดกระทรวงเกษตรและสหกรณ์ กรมอุทยานแห่งชาติ สัตว์ป่าและพันธุ์พืช และกรมทรัพยากรทางทะเลและชายฝั่ง สังกัดกระทรวงทรัพยากรธรรมชาติและสิ่งแวดล้อม และต่อมา ในปี พ.ศ. 2547 จึงได้มีการย้ายกรมป่าไม้มาสังกัดกระทรวงทรัพยากรธรรมชาติและสิ่งแวดล้อม จนกระทั่งถึงปัจจุบัน เหตุการณ์ก่อนสถาปนากรมป่าไม้ ประวัติกรมป่าไม้ของประเทศไทยได้เริ่มขึ้นในสมัยที่มีการริเริ่ม ทำป่าไม้สักเป็นสินค้าทางภาคเหนือ การป่าไม้ในอดีตมีลักษณะเปลี่ยนแปลง ไปจากปัจจุบันเป็นอันมาก กล่าวคือ ป่าไม้สักใน 5 นครอันได้แก่ นครเชียงใหม่ ลำพูน ลำปาง แพร่ และน่าน เจ้าผู้ครองนครเหล่านี้ ได้ยึดถือเอาว่า ป่าไม้ในเขตท้องที่ดังกล่าวเป็นทรัพย์สินของตน ผู้ใดจะทำไม้สัก ในป่าท้องที่ใดจะต้องได้รับอนุญาตจาก เจ้าผู้ครองนครนั้น ๆ โดยยอมเสียเงินที่เรียกว่า "ค่าตอไม้" ตามจำนวนต้นที่จะ ตัดฟันลง นอกจากนั้น เจ้าผู้ครองนครจะ ยกป่าใดในท้องที่ของตนให้แก่ผู้ใดก็ได้ และเมื่อเจ้าของป่าถึงแก่กรรม ลง ป่าไม้นั้นก็ตกเป็นทรัพย์สินอยู่ในกองมรดกด้วย มิได้มีการควบคุมการทำไม้ในทาง วิชาการเลย เช่น จำนวนไม้ที่จะให้ตัดฟันแต่ ละคราว ขนาดจำกัด หรือจะตัดออกจากป่าตอน ไหน เท่าใด ก็มีได้กำหนด ไว้ เหตุการณ์ได้เป็นไป เช่นนี้ตลอดมาเป็นเวลาช้านาน จนปรากฏว่า ในระยะหลังการอนุญาตให้ทำป่าไม้ของผู้เป็น เจ้าของป่า มิได้เป็นไปโดยยุติธรรมและเรียบ ร้อย ได้ก่อความยุ่งยากและเกิดกรณีพิพาทระหว่าง ผู้ขออนุญาต ผู้รับอนุญาต และเจ้าของป่าเมือง ๆ จนได้มีคำร้องทุกข์ของผู้เดือดร้อนถึงรัฐบาลอยู่เสมอ รัฐบาลจึงได้ตราพระราชบัญญัติ สำหรับผู้รักษาเมือง ซึ่งจะทำสัญญา กับ ชาวต่างประเทศ จุลศักราช 1236 (พ.ศ.2417) โดย บัญญัติว่า สัญญาที่ผู้รักษาเมือง หรือผู้ครองนคร จะกระทำกับชาวต่างประเทศนั้นจะต้องได้รับ สัตยาบันจากรัฐบาลก่อน จึงจะมีผลใช้บังคับได้ และรัฐบาลได้แทรกข้อความที่ว่า "ห้ามมิ ให้เจ้านายเจ้าของป่าออกใบอนุญาตแห่งใด แห่งหนึ่งให้แก่บุคคลเกินกว่า 1 คน" ไว้ในสัญญาทางพระราชไมตรีอังกฤษ เมื่อปี พ.ศ. 2526 อีกด้วยรัฐบาลได้ตระหนักถึงความจำเป็น ในการที่จะควบคุมการทำป่าไม้ให้รัดกุมยิ่งขึ้น ใน พ.ศ.2436 กระทรวงมหาดไทย จึงได้จ้าง Mr. Castensjold ชาวเดนมาร์กไปตรวจสถานการณ์ ทำป่าไม้สักทางภาคเหนือแต่เมื่อเดินทาง ไป ถึงจังหวัดตาก ท่านผู้นี้ก็ป่วยหนักและถึง แก่กรรม รัฐบาลจึงต้องจัดหาผู้ชำนาญคนอื่น ให้ดำเนินการต่อไป ในการนี้รัฐบาลอินเดียได้เอื้อเฟื้อให้ยืม Mr. H. Slade ข้าราชการ ผู้ชำนาญ และสามารถในการป่าไม้ของพม่ามาใช้ ชั่วคราว Mr. H. Slade ได้มาถึงกรุงเทพฯ เมื่อ พ.ศ.2438 แล้วได้เดินทาง ไปภาคเหนือเพื่อสำรวจกิจการกรมป่าไม้สักของไทย โดยผ่านจังหวัดต่าง ๆ จนถึงจังหวัดเชียงใหม่ และกลับถึง กรุงเทพฯ เมื่อวันที่ 21 มิถุนายน 2438 ครั้นเมื่อวันที่ 10 สิงหาคม 2438 ได้เสนอรายงานผลการสำรวจป่าไม้ ต่อกระทรวงมหาดไทยพร้อมกับได้ชี้ข้อบกพร่องต่าง ๆ ในกิจการป่าไม้ของประเทศไทยอันเนื่องจากเหตุสำคัญ 2 ประการ คือ

(1) การป่าไม้ทั้งหมดอยู่ในความยึดถือครอบครองของเจ้านายของท้อง ที่ แทนที่จะได้อยู่ในความดูแลควบคุม ของรัฐบาลกลาง โดยกล่าวว่า การที่เจ้านายฝ่ายเหนือ ได้ทำสัญญาการทำไม้ในฐานะเจ้าของป่า แล้วให้รัฐบาลประทับตราสัตยาบัน คล้ายกับว่า รัฐบาลยอม รับรองว่า ป่าไม้นั้นอยู่ในกรรมสิทธิ์ของเจ้า นายเจ้าของท้องที่ ซึ่งผิดกับทางพม่าและ อินเดียที่ถือว่า ป่าไม้ทั้งหมดอยู่ในพระราช อำนาจของพระมหากษัตริย์ จะทรงจัดการกับป่าไม้อย่าง ไรก็ได้แล้วแต่จะทรงพระราชดำริเห็น สมควร ในทางปฏิบัติแม้รัฐบาลจะประทับตราสัตยาบันให้ แก่ผู้ได้รับอนุญาตแล้ว เมื่อสัญญาสิ้นอายุก็ปรากฏว่าผู้รับสัญญายังคงทำไม้อยู่ต่อไป หรือเมื่อได้ยื่นคำร้องขออนุญาต

แล้ว เมื่อสัญญาสิ้นอายุก็ปรากฏว่าผู้รับสัญญา ยัง คงคำไม่อยู่ต่อไปหรือเมื่อได้ยื่นคำ ร้องขออนุญาตแล้ว ก็ลงมือทำ ไม้เลยที่เดียว นอกจากนี้แล้ว วิธีการขออนุญาตก็ลำบาก ยากเย็น เนื่องจากต้องเสียเงินกินเปล่าแก่เจ้านายเจ้าของป่า มากมาย เมื่อมีผู้ยื่นคำ ร้องขอทำ ไม้หลายรายก็เกิดแก่งแย่งแข่งขัน ให้เงินกินเปล่ากันขึ้น ทำให้เจ้าของ ป่าพยายาม แบ่งป่าออกเป็นแปลงเล็ก ๆ เพื่อจะ มีทางได้เงินมากขึ้น ราคาต้นทุนของไม้ สักในขณะนั้นจึงเขยิบสูงขึ้นเรื่อย ๆ

(2) ในขั้นต้นจำเป็นต้องสำรวจป่าไม้สัก เพื่อ กำหนดจำนวนไม้ที่สมควรอนุญาตให้ตัดฟันและควร ระวังการ ตัดฟันไม้สักมาใช้สอยกันอย่าง เสรี และหันมาส่งเสริมให้ใช้ไม้กระยาเลย แทนเสียบ้าง นอกจากนี้ ราษฎรยัง ได้ตัด ฟันไม้สักขนาดเล็กมาใช้ทำเสากันมาก ซึ่งเป็นการทำไม้สักเกินกำลังของป่าไปมากมาย กล่าวโดยหลักการควรถือว่า บรรดาป่าไม้ ที่มีอยู่ทั้งหมดเป็นเสมือนต้นทุน ซึ่งเป็น ของประเทศและปริมาณเนื้อ ไม้ที่งอกเงยขึ้นทุกปี เป็นเสมือน ดอกเบี้ย ซึ่งอาจนำออกมาใช้สอย ได้เป็นรายปี ไม่ควรจะต้องต้นทุนเป็น อันขาด แต่ปรากฏว่าสถานการณ์ป่าไม้ สักขณะนั้น ได้มี การตัดฟันไม้สักเกินกำลังป่า ถึงประมาณ 3 เท่าครึ่ง จึงควรพยายามลดการทำไม้สักลง ให้เหลือ น้อยที่สุดเท่าที่จำเป็น นอกจาก Mr. H. Slade ได้ชี้แจงข้อบกพร่องดัง กล่าวแล้ว ก็ได้เสนอวิธีแก้ไข ไม้หลาย ประการที่ สำคัญก็คือ รัฐบาลควรต้องเข้าจัดการป่าไม้เสียเอง ไม่ควรปล่อยให้อยู่ในมือของเอกชนคนใด คนหนึ่ง ฉะนั้น ป่าไม้สักอันมีค่าของไทยควร จะต้อง โอนมาอยู่ในความดูแลควบคุมของ รัฐบาล โดยสิทธิ์ขาด และเพื่อให้ การจัดการป่าไม้ของประเทศไทยเสถียรภาพอันมั่นคง กับรักษาสภาพเช่นนั้น ไว้ได้ จึงจำเป็นต้องจัดตั้ง องค์การในรูปทบวงการเมืองของรัฐบาลควบคุมและ บริหารป่าไม้ขึ้น และให้พนักงานที่ได้รับการอบรม มา โดยเฉพาะเป็นผู้ดำเนินการ เพราะการป่าไม้เป็น วิทยาศาสตร์แขนงหนึ่ง และควรออกกฎหมายสำหรับควบคุม กิจการป่าไม้ด้วยนอกจากนี้ ยังได้เสนอให้มี บทบัญญัติ กล่าวถึงการจัดการป่าเป็นป่าสงวนและ การบันทึกสิทธิต่าง ๆ ที่มีอยู่เหนือป่าไม้ การ ป้องกันป่าไม้ให้พ้นจากการถูกบุกรุกทำลาย การเก็บเงินผลประโยชน์และการควบคุม ไม้ ระหว่างเคลื่อน ที่ การแก้ไขแบบสัญญาอนุญาตทำป่าไม้ที่ให้อยู่เพื่อมุ่งหนักไปทางการคุ้มครองรักษาป่าไม้มากกว่า การบำรุงป่า การบำรุงป่านั้นควรเป็นหน้าที่ ของเจ้าหน้าที่ป่าไม้มากกว่า สำหรับเงินค่าต่อไม้ ก็ควรเป็นหน้าที่ของ เจ้าหน้าที่รัฐบาลจัดเก็บเสียเอง แทนที่จะให้พนักงานของเจ้านายเจ้าของ ป่าดำเนินการ ซึ่งได้เงินค่าต่อน้อยกว่าที่ ควรได้ เพราะการทุจริตของพนักงานเหล่านั้น เมื่อกระทรวง มหาดไทยได้รับรายงานของ Mr. H. Slade และได้ พิจารณาเห็นชอบด้วยแล้ว จึง ได้นำความกราบบังคมทูลพระบาทสมเด็จพระจุลจอมเกล้าเจ้าอยู่หัว เพื่อ ขอ พระราชทานพระบรมราชวินิจฉัยซึ่งก็ได้ทรงพระราชดำริเห็นชอบและพระราชทานพระราชหัตถ์ เลขที่ 63/385 ลงวันที่ 18 กันยายน ร.ศ.115 (พ.ศ.2439) ถึงเสนาบดีกระทรวงมหาดไทย ทรงพระกรุณาโปรดเกล้าฯ ให้ จัดตั้ง กรมป่าไม้ขึ้น โดยให้สังกัดอยู่ในกระทรวง มหาดไทย นับแต่บัดนั้นเป็นต้นมา จึง ได้มี ทบวงการเมืองควบคุม กิจการป่าไม้ของประเทศไทยโดย เฉพาะขึ้น และทางราชการก็ได้ถือเอาวันที่ 18 กันยายน ร.ศ.115 (พ.ศ. 2439) เป็นวันสถาปนากกรมป่าไม้ตลอดมา

➤ วิสัยทัศน์

บริหารจัดการพื้นที่ป่าเศรษฐกิจร้อยละ 15 ของพื้นที่ประเทศ โดยการอนุรักษ์ พื้นฟู และใช้ประโยชน์อย่าง มีส่วนร่วม เพื่อบรรลุผลเป้าหมายสู่การพัฒนาอย่างยั่งยืนภายในปี 2579

➤ พันธกิจ

1. ป้องกัน และรักษาพื้นที่ป่าไม้ให้คงอยู่
2. บริหารจัดการที่ดินป่าไม้อย่างเป็นระบบและเป็นธรรม
3. เพิ่มและฟื้นฟูพื้นที่ป่าไม้ในเชิงเศรษฐกิจ สังคม และสิ่งแวดล้อม
4. บริหารจัดการทรัพยากรป่าไม้โดยการมีส่วนร่วม
5. วิจัยและพัฒนาการป่าไม้ เพื่อการใช้ประโยชน์อย่างยั่งยืน
6. เสริมสร้างขีดความสามารถเชิงรุกขององค์กร ระบบ กลไก และข้อมูลในการบริหารจัดการ รวมทั้งการ

บังคับใช้กฎหมายให้มีประสิทธิภาพ

➤ อำนาจหน้าที่ของกรมป่าไม้

1. ป้องกันรักษาป่าควบคุมดูแล จัดทำแผนกลยุทธ์ในการป้องกันการบุกรุกทำลายป่า และการกระทำผิดในพื้นที่ ป่าไม้ ตามระเบียบกฎหมายป่าไม้
2. วางแผน และประสานงานเกี่ยวกับการปลูกป่าเพื่อการฟื้นฟูสภาพป่า และระบบนิเวศ
3. ส่งเสริมชุมชนให้เข้ามามีส่วนร่วมในการปลูกป่า การจัดการป่าชุมชน และการปลูกสร้างสวนป่าเชิงเศรษฐกิจ
4. อนุรักษ์ ค้ำครอง ดูแลรักษา และจัดการให้มีการใช้ประโยชน์ ที่ดินป่าไม้และการอนุญาตที่เกี่ยวข้องกับการใช้ประโยชน์จากไม้ อุตสาหกรรม ที่ดินป่าไม้ และผลิตผลป่าไม้
5. ศึกษา ค้นคว้า วิจัย และพัฒนาที่เกี่ยวข้องกับป่าไม้ ผลิตผลป่าไม้และผลิตภัณฑ์ไม้
6. ปฏิบัติการอื่นใดตามที่กฎหมายกำหนด หรือตามที่กระทรวง หรือคณะรัฐมนตรีมอบหมาย

➤ วันสำคัญทางป่าไม้

- วันอนุรักษ์ทรัพยากรป่าไม้ของชาติ วันที่ 14 มกราคม ของทุกปี
- วันต้นไม้ประจำปีของชาติ ตรงกับวันวิสาขบูชา ของทุกปี
- วันคล้ายวันสถาปนากรมป่าไม้ วันที่ 18 กันยายน ของทุกปี
- วันรักต้นไม้ประจำปีของชาติ วันที่ 21 ตุลาคม ของทุกปี

➤ นโยบายป่าไม้แห่งชาติ

เพื่อให้การจัดการและพัฒนาทรัพยากรป่าไม้ สามารถกระทำ โดยต่อเนื่องในระยะยาวและประสานสอดคล้องกับการพัฒนาทรัพยากรธรรมชาติชนิดอื่น จึงสมควรกำหนด นโยบายการ ป่าไม้แห่งชาติไว้ให้เป็นการแน่นอน เพื่อให้ ส่วนราชการและภาคเอกชนที่เกี่ยวข้องได้มีความ เข้าใจร่วมกันและถือเป็นแนวทางปฏิบัติ อัน จะทำให้การพัฒนา ป่าไม้เป็นไปอย่างราบรื่น และบรรลุผลสำเร็จตามเป้าหมายที่กำหนดไว้ ดัง นี้

1. ให้มีการกำหนดแนวทางการ จัดการและการพัฒนาทรัพยากรป่าไม้ ในระยะยาวอันจะ ทำให้ประเทศ ได้รับประโยชน์อย่างคุ้มค่าทาง สังคม เศรษฐกิจ ความมั่นคงและ สิ่งแวดล้อมมากที่สุด โดยเน้นให้มีการประสานกันระหว่างทรัพยากรป่า ไม้และทรัพยากรธรรมชาติอื่น

2. ส่งเสริมบทบาท และหน้าที่ของส่วนราชการต่างๆ และภาคเอกชนให้มี ส่วนรับผิดชอบในการจัดการและ พัฒนาทรัพยากรป่าไม้ ร่วมกัน
3. ปรับปรุงระบบการบริหารงาน ป่าไม้ของชาติให้สอดคล้องกับปริมาณคุณภาพและสภาพ ทรัพยากรป่าไม้ และสิ่งแวดล้อมที่เปลี่ยนแปลงไป
4. กำหนดให้มีพื้นที่ป่าไม้ทั่วประเทศอย่างน้อยใน อัตราร้อยละ 40 ของพื้นที่ประเทศเพื่อประโยชน์ 2 ประการ ดังนี้
 - 4.1 ป่าเพื่อการอนุรักษ์ กำหนดไว้เพื่ออนุรักษ์สิ่งแวดล้อม ดิน น้ำ พันธุ์พืช พันธุ์สัตว์ที่หายากและ ป้องกันภัยธรรมชาติอันเกิด จากน้ำท่วมและการพังทลายของดิน ตลอดทั้ง เพื่อประโยชน์ในการศึกษาวิจัย และ นันทนาการของประชาชนใน อัตราร้อยละ 25 ของพื้นที่ประเทศ
 - 4.2 ป่าเพื่อเศรษฐกิจ กำหนดไว้เพื่อการผลิต ไม้และ ของป่าเพื่อประโยชน์ในทางเศรษฐกิจในอัตรา ร้อยละ 15 ของพื้นที่ประเทศ
5. รัฐ และภาคเอกชน จะพัฒนาพื้นที่ป่าไม้ไปสู่เป้าหมายที่กำหนดไว้ และจะจัดการพัฒนาให้อำนวย ประโยชน์ทั้งในทางตรง และทางอ้อมโดยสม่ำเสมอตลอดไป
6. ให้เพิ่มการใช้วิทยาศาสตร์และเทคโนโลยีในการเพิ่ม ประสิทธิภาพในการผลิตทางการเกษตรเพื่อลดการ ทำลาย พื้นที่ป่าไม้
7. เพื่อก่อให้เกิดการประสาน การใช้ประโยชน์ร่วมกันระหว่างป่าไม้และทรัพยากรธรรมชาติ ชนิดอื่นๆ เช่น ที่ดิน แหล่งน้ำ และทรัพยากรธรณี รวมทั้งเพื่อก่อให้เกิดการประสานความร่วมมือ ระหว่างหน่วยงานของรัฐและ หน่วยงานของรัฐกับ ภาคเอกชนและประชาชนในท้องถิ่น รัฐจะจัดให้ มีแผนพัฒนาป่าไม้ ไว้เป็นส่วนหนึ่งของแผน พัฒนา ทรัพยากรธรรมชาติโดยบรรจุไว้ในแผนพัฒนาเศรษฐกิจและสังคม แห่งชาติ
8. เพิ่มประสิทธิภาพการผลิต ไม้ด้วย การจัดการป่าไม้ทั้งในระบบวนวัฒน์แบบเลือกตัด และระบบวนวัฒน์ แบบตัดหมด ตามหลักวิชาการ โดยเฉพาะในระบบตัดหมดนี้ เมื่อตัดแล้วให้ปลูก ทดแทนในพื้นที่ที่ถูกตัดทันที
9. เพื่อประโยชน์ในการอนุรักษ์และการป้องกันภัยอันเกิดจากสิ่งแวดล้อมรัฐจะต้องเร่งรัดปรับปรุงการวางผังเมืองและกำหนดพื้นที่ป่าไม้ให้แน่นอนเพื่อกำหนดเขตการใช้ ประโยชน์ที่ดิน สำหรับเป็นพื้นที่ที่อยู่อาศัย พื้นที่ ประเภทชนบทและพื้นที่เกษตรกรรมในแต่ละ จังหวัดที่แน่นอนเพื่อป้องกันการบุกรุกพื้นที่ป่าไม้
10. การแต่งตั้งคณะกรรมการนโยบายป่าไม้ระดับ ชาติให้กำหนดไว้ในกฎหมายว่าด้วยป่าไม้
11. เพื่อเป็นการปลูกฝังให้ประชาชนมีความรู้สึก รักและหวงแหน รู้จักใช้ทรัพยากรป่าไม้อย่างประหยัด รัฐ จะต้องให้ความรู้ ทัศนคติ ความสำนึก ความรู้สึก และทักษะ แก่ ประชาชนเกี่ยวกับผลประโยชน์ที่จะได้ รับจาก ทรัพยากรป่าไม้และผลเสียจากการตัด ไม้ ทำลายป่า การใช้สอยไม้อย่างฟุ่มเฟือย จัดให้มี การเผยแพร่ความรู้และ ความเข้าใจ แก่ประชาชน เกี่ยวกับความสำคัญของทรัพยากรป่าไม้ที่มีต่อส่วนรวม
12. ให้มีการพัฒนาด้านป่าไม้ โดย ส่งเสริมการปลูกป่าภาคเอกชนและภาครัฐบาลเพื่อ ใช้ภายในประเทศ เพื่อประโยชน์ในการอุตสาหกรรม และสนับสนุนให้มีการส่งออกไป จำหน่ายต่างประเทศ ส่ง เสริมการปลูกป่า

ชุมชน ส่งเสริมการปลูกป่าใน ที่ดินของรัฐ และการปลูกป่าตามหัวไร่ปลาย นา หรือการปลูกป่ารายย่อยเพื่อประโยชน์ใช้สอย ใน คราวเรือน

13. สนับสนุนให้มี โรง งานอุตสาหกรรมแบบต่อเนื่องและ โรงงานเยื่อกระดาษ เพื่อ นำทุกส่วนของ ไม้มาใช้ประโยชน์และส่งเสริม ให้มีการใช้วัสดุอื่นทดแทนไม้

14. ให้มีการปรับปรุงแก้ไขกฎหมาย เพื่ออำนวยความสะดวก ให้การรักษาและเพิ่มทรัพยากรป่าไม้และการตัดฟัน ไม้มาใช้ประโยชน์ได้อย่างมีประสิทธิภาพ

15. การดำเนินการวิจัยด้านป่าไม้ ให้กรมป่าไม้ขอความร่วมมือจากมหาวิทยาลัย และสถาบันการศึกษา ระดับสูงต่างๆ แทนการตั้งสถาบันวิจัยป่าไม้ระดับชาติ

16. เพื่อลดการนำเข้าน้ำมันเชื้อเพลิง จึงให้มี การใช้ไม้เพื่อพลังงาน โดยให้มีการปลูกป่า เพื่อเป็นแหล่งพลังงาน

17. กำหนดพื้นที่ที่มี ความลาดชัน โดยเฉลี่ย 35 เปอร์เซ็นต์ขึ้นไป ไว้เป็นพื้นที่ป่าไม้โดยไม่อนุญาตให้มีการออกโฉนดหรือรับรองการทำประโยชน์ตามประมวลกฎหมายที่ดิน

18. กำหนดแนวทางปฏิบัติงานที่แน่นอนชัดเจนเกี่ยวกับการแก้ปัญหาการทำลายป่าในรูปแบบต่างๆ เช่น การทำไร่เลื่อนลอย ภัยจากไฟฟ้า การ ทำลายป่าจากชนกลุ่ม น้อย การรุกกล้าพื้นที่ป่าจากเชิง เขา โดยให้มีการกำหนดมาตรการและขั้นตอน ที่แน่นอนชัดเจน เกี่ยวกับการปราบปรามและการ ลงโทษผู้กระทำผิด รวมทั้งการจัดตั้งศูนย์รวมการปราบปรามในแต่ละภาคและให้มี มาตรการลงโทษเจ้าหน้าที่ของรัฐ ผู้มีอิทธิพล และผู้กระทำผิดไว้เป็นหลักในการปฏิบัติงาน ของหน่วยราชการและภาคเอกชน

19. กำหนดให้มีสิ่งจูงใจในการส่งเสริมการปลูกป่า ภาคเอกชน

20. กำหนดให้มีการวางแผน ทรัพยากรมนุษย์ และการตั้งถิ่นฐานในท้องถิ่น ให้ สอดคล้องกับการใช้ทรัพยากรและการอนุรักษ์ทรัพยากรธรรมชาติ

▶หน่วยงานภายในกรมป่าไม้

หน่วยงานส่วนกลาง

สำนักบริหารกลาง

- ส่วนอำนวยการ
- ส่วนการเจ้าหน้าที่
- ส่วนการคลัง
- ส่วนประชาสัมพันธ์และเผยแพร่
- ส่วนเสริมสร้างวินัย
- ส่วนฝึกอบรม
- ส่วนพัสดุ

สำนักป้องกันรักษาป่าและควบคุมไฟป่า

- ส่วนอำนวยการสำนักป้องกันรักษาป่าและควบคุมไฟป่า

- ส่วนควบคุมไฟป่า
- ส่วนยุทธการด้านป้องกันและปราบปราม
- ส่วนแผนและพัฒนาด้านป้องกันและปราบปราม
- ส่วนส่งเสริมและสร้างการมีส่วนร่วม
- ส่วนสารสนเทศและพัฒนาการป้องกันรักษาป่า

สำนักจัดการป่าชุมชน

- ส่วนอำนวยการสำนักจัดการป่าชุมชน
- ส่วนส่งเสริมการจัดการป่าชุมชน
- ส่วนส่งเสริมการมีส่วนร่วม
- ส่วนพัฒนาวนศาสตร์ชุมชน
- ส่วนประสานงานและโครงการพิเศษ

สำนักวิจัยและพัฒนาการป่าไม้

- ส่วนอำนวยการ
- กลุ่มงานพัฒนาผลิตผลป่าไม้
- กลุ่มงานพัฒนาอุตสาหกรรมไม้
- กลุ่มงานเศรษฐกิจป่าไม้
- กลุ่มงานวนวัฒนวิจัย
- กลุ่มงานแมลงและจุลชีวินวิทยา
- กลุ่มงานพัฒนาและถ่ายทอดเทคโนโลยี
- กลุ่มงานความหลากหลายทางชีวภาพด้านป่าไม้

สำนักส่งเสริมการปลูกป่า

- ส่วนอำนวยการสำนักส่งเสริมการปลูกป่า
- ส่วนปลูกป่าภาคเอกชน
- ส่วนปลูกป่าภาครัฐ
- ส่วนเพาะชำกล้าไม้

สำนักจัดการที่ดินป่าไม้

สำนักแผนงานและสารสนเทศ

- ส่วนอำนวยการสำนักแผนงานและสารสนเทศ
- ส่วนแผนงานและงบประมาณ
- ส่วนติดตามและประเมินผล
- ศูนย์สารสนเทศ
- ศูนย์บริการประชาชน กรมป่าไม้

สำนักโครงการพระราชดำริและกิจการพิเศษ

สำนักความร่วมมือด้านการป่าไม้ระหว่างประเทศ

สำนักการอนุญาต

- ส่วนอำนวยการสำนักการอนุญาต
- ส่วนอนุญาต ไม้และของป่า
- ส่วนอนุญาตใช้ประโยชน์พื้นที่ป่าไม้
- ส่วนอนุญาตอุตสาหกรรมไม้
- ส่วนอนุญาตเลื่อยโซยนต์

สำนักรับรองการป่าไม้

สำนักกฎหมาย

สำนักด้านป่าไม้

กลุ่มพัฒนาระบบบริหาร

กลุ่มตรวจสอบภายใน

สำนักงานบริหาร โครงการปลูกป่าและฟื้นฟูป่าต้นน้ำ และโครงการประชาสัมพันธ์

๘๐๐ สำนักกล้า ๘๐ พรรษาหาราชนี เกล็ดพระเกียรติสมเด็จพระนางเจ้าฯ พระบรมราชินีนาถ เนื่องในโอกาสมหามงคลเฉลิมพระชนมพรรษา ๑๒ สิงหาคม ๒๕๕๕

สำนักจัดการกลุ่มป่าสงวนแห่งชาติ

หน่วยงานส่วนภูมิภาค

สำนักจัดการทรัพยากรป่าไม้ที่ 1 (เชียงใหม่)

สำนักจัดการทรัพยากรป่าไม้ที่ 2 (เชียงราย)

สำนักจัดการทรัพยากรป่าไม้ที่ 3 (ลำปาง)

สำนักจัดการทรัพยากรป่าไม้ที่ 4 (ตาก)

สำนักจัดการทรัพยากรป่าไม้ที่ 5 (สระบุรี)

สำนักจัดการทรัพยากรป่าไม้ที่ 6 (อุดรธานี)

สำนักจัดการทรัพยากรป่าไม้ที่ 7 (ขอนแก่น)

สำนักจัดการทรัพยากรป่าไม้ที่ 8 (นครราชสีมา)

สำนักจัดการทรัพยากรป่าไม้ที่ 9 (ชลบุรี)

สำนักจัดการทรัพยากรป่าไม้ที่ 10 (ราชบุรี)

สำนักจัดการทรัพยากรป่าไม้ที่ 11 (สุราษฎร์ธานี)

สำนักจัดการทรัพยากรป่าไม้ที่ 12 (นครศรีธรรมราช)

สำนักจัดการทรัพยากรป่าไม้ที่ 13 (สงขลา)

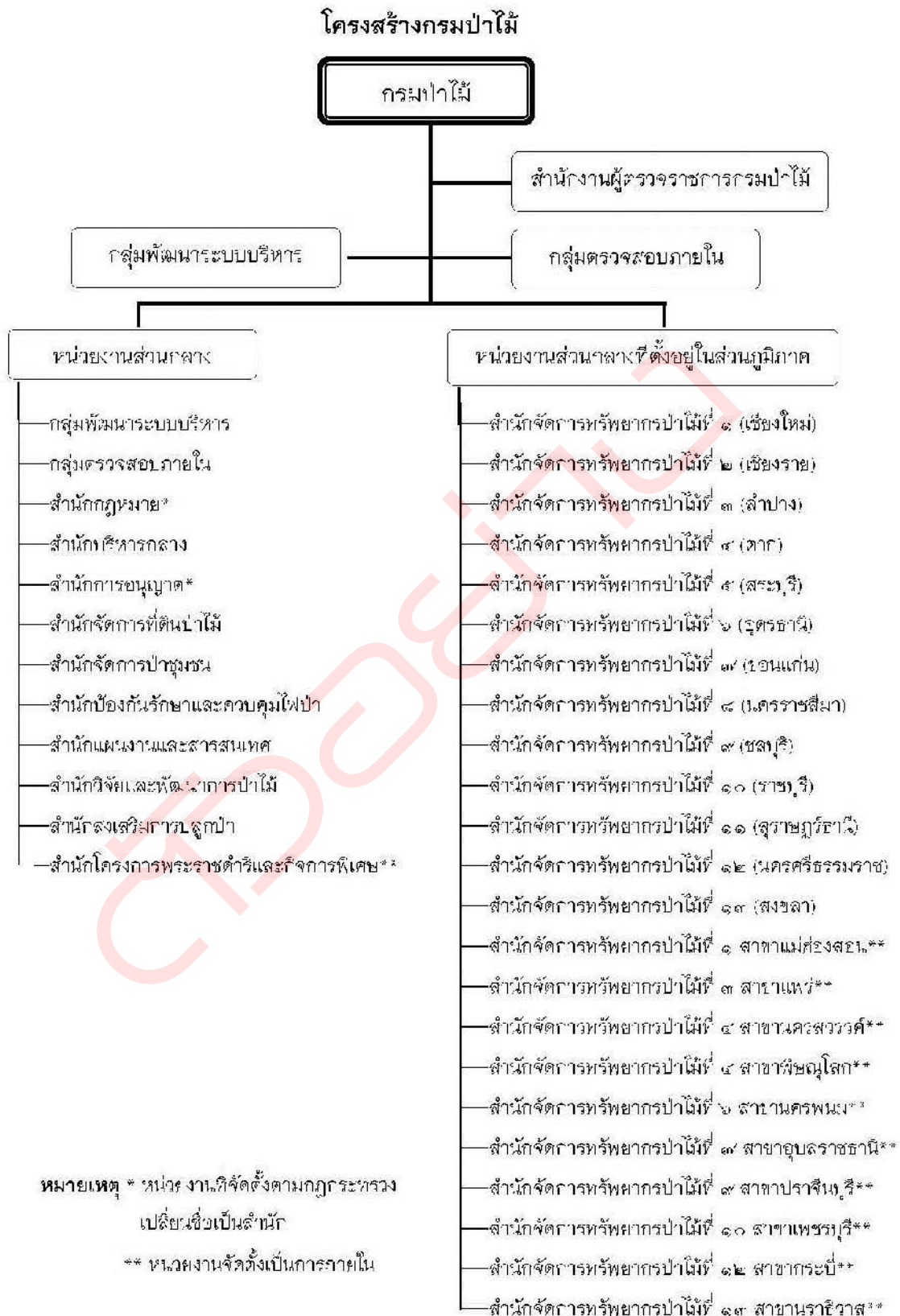
สำนักจัดการทรัพยากรป่าไม้ที่ 1 สาขาแม่ฮ่องสอน

- สำนักงานจัดการทรัพยากรป่าไม้ที่ 3 สาขาแพร่
- สำนักงานจัดการทรัพยากรป่าไม้ที่ 4 สาขานครสวรรค์
- สำนักงานจัดการทรัพยากรป่าไม้ที่ 4 สาขาพิษณุโลก
- สำนักงานจัดการทรัพยากรป่าไม้ที่ 6 สาขานครพนม
- สำนักงานจัดการทรัพยากรป่าไม้ที่ 7 สาขาอุบลราชธานี
- สำนักงานจัดการทรัพยากรป่าไม้ที่ 9 สาขาปราจีนบุรี
- สำนักงานจัดการทรัพยากรป่าไม้ที่ 10 สาขาเพชรบุรี
- สำนักงานจัดการทรัพยากรป่าไม้ที่ 12 สาขากระบี่
- สำนักงานจัดการทรัพยากรป่าไม้ที่ 13 สาขานราธิวาส

----- ✍

THE BEST CENTER
เดอะเบสท์ เซ็นเตอร์

➤ โครงสร้างกรมป่าไม้



★ **แนวข้อสอบ ระเบียบสำนักนายกรัฐมนตรีว่าด้วยพนักงานราชการ พ.ศ. 2547**

1. ข้อใดไม่ใช่ตำแหน่งของพนักงานราชการ

- | | |
|-------------------------|---------------------------|
| ก. กลุ่มงานบริการ | ข. กลุ่มงานธุรการ |
| ค. กลุ่มงานวิชาชีพเฉพาะ | ง. กลุ่มงานเชี่ยวชาญพิเศษ |

ตอบ ข.

ข้อ ๗ ในการกำหนดตำแหน่งของพนักงานราชการ ให้กำหนดตำแหน่งโดยจำแนกเป็นกลุ่มงานตามลักษณะงานและผลผลิตของงาน ดังต่อไปนี้ (๑) กลุ่มงานบริการ (๒) กลุ่มงานเทคนิค (๓) กลุ่มงานบริหารทั่วไป (๔) กลุ่มงานวิชาชีพเฉพาะ (๕) กลุ่มงานเชี่ยวชาญเฉพาะ (๖) กลุ่มงานเชี่ยวชาญพิเศษ

2. การกระทำในข้อใดไม่ถือว่าเป็นความผิดวินัย

- | |
|---|
| ก. ทุจริตต่อหน้าที่ราชการ |
| ข. ละทิ้งการทำงานเป็นเวลาติดต่อกันเกินกว่า 5 วัน |
| ค. ประพฤติชั่วอย่างร้ายแรง |
| ง. ปฏิบัติหน้าที่โดยประมาทเลินเล่อจนได้รับความเสียหายอย่างร้ายแรง |

ตอบ ข.

ข้อ ๒๔ การกระทำความผิดดังต่อไปนี้ ถือว่าเป็นความผิดวินัยอย่างร้ายแรง(๑) กระทำความผิดฐานทุจริตต่อหน้าที่ราชการ (๒) จงใจไม่ปฏิบัติตามกฎหมาย กฎ ระเบียบ ข้อบังคับ หรือเงื่อนไขที่ทางราชการกำหนดให้ปฏิบัติจนเป็นเหตุให้ทางราชการได้รับความเสียหายอย่างร้ายแรง (๓) ปฏิบัติหน้าที่โดยประมาทเลินเล่อจนเป็นเหตุให้ทางราชการได้รับความเสียหายอย่างร้ายแรง (๔) ไม่ปฏิบัติตามเงื่อนไขที่กำหนดในสัญญา หรือขัดคำสั่งหรือหลีกเลี่ยงไม่ปฏิบัติตามคำสั่งของผู้บังคับบัญชาตามข้อ ๒๒ จนเป็นเหตุให้ทางราชการได้รับความเสียหายอย่างร้ายแรง (๕) ประมาทเลินเล่อจนเป็นเหตุให้ทางราชการได้รับความเสียหายอย่างร้ายแรง (๖) ละทิ้งหรือทอดทิ้งการทำงานเป็นเวลาติดต่อกันเกินกว่าเจ็ดวัน สำหรับตำแหน่งที่ส่วนราชการกำหนดวันเวลาการมาทำงาน (๗) ละทิ้งหรือทอดทิ้งการทำงานจนทำให้งานไม่แล้วเสร็จตามระยะเวลาที่กำหนดจนเป็นเหตุให้ทางราชการได้รับความเสียหายอย่างร้ายแรง สำหรับตำแหน่งที่ส่วนราชการกำหนดการทำงานตามเป้าหมาย (๘) ประพฤติชั่วอย่างร้ายแรง หรือกระทำความผิดอาญาโดยมีคำพิพากษาถึงที่สุด ให้จำคุกหรือหนักกว่าโทษจำคุก (๙) การกระทำอื่นใดที่ส่วนราชการกำหนดว่าเป็นความผิดวินัยอย่างร้ายแรง

3. ในกรณีที่พนักงานราชการกระทำความผิดวินัยไม่ร้ายแรง ให้หัวหน้าราชการลงโทษประการใด

- | | |
|-----------------------------|--------------------------|
| ก. สั่งลงโทษภาคทัณฑ์ | ข. ตัดเงินเดือนค่าตอบแทน |
| ค. ลดขั้นเงินเดือนค่าตอบแทน | ง. ถูกทุกข้อ |

ตอบ ง.

ข้อ ๒๖ ในกรณีที่ปรากฏว่าพนักงานราชการกระทำความผิดวินัยไม่ร้ายแรงตามที่ส่วนราชการกำหนด ให้หัวหน้าส่วนราชการสั่งลงโทษภาคทัณฑ์ ตัดเงินเดือนค่าตอบแทน หรือลดขั้นเงินเดือนค่าตอบแทน ตามควรแก่กรณี