



สถาบัน THE BEST CENTER

2145/7 ซ.รามคำแหง 43/1 ถ.รามคำแหง แขวงหัวหมาก เขตบางกะปิ กรุงเทพฯ 10240

โทร. 0-2318-6868, 0-2314-1492 โทรสาร 0-2718-6274

คุณภาพทางวิชาการต้องมาที่ 1

www.thebestcenter.com



www.facebook.com/bestcentergroup

นักวิชาการ

คู่มือเตรียมสอบ

ปริญญาโท

# สิ่งแวดล้อม

## กรมส่งเสริมคุณภาพสิ่งแวดล้อม ความรู้ความสามารถที่ใช้เฉพาะตำแหน่ง

ประกอบด้วย

1. วิชาความรู้ความสามารถทั่วไปประกอบด้วย

- ความรู้เกี่ยวกับบทบาทภารกิจของกรมส่งเสริมคุณภาพสิ่งแวดล้อมและกระทรวงทรัพยากรธรรมชาติและสิ่งแวดล้อม
- ความรู้เกี่ยวกับระเบียบสำนักนายกรัฐมนตรีว่าด้วยพนักงานราชการ พ.ศ. 2547 และระเบียบที่เกี่ยวข้อง

- ข่าวสารเหตุการณ์ปัจจุบันด้านเศรษฐกิจ สังคม และการเมืองที่ส่งผลต่อการจัดการทรัพยากรธรรมชาติและสิ่งแวดล้อม
- ความรู้พื้นฐานด้านภาษาไทย ภาษาอังกฤษ คณิตศาสตร์และสิ่งแวดล้อมทั่วไป

2. วิชาความรู้ความสามารถเฉพาะตำแหน่ง ประกอบด้วย-

- ความรู้ด้านการจัดการทรัพยากรธรรมชาติและสิ่งแวดล้อม
- ความรู้ด้านการจัดการมลพิษ และภัยจากมลพิษ
- ความรู้ด้านสารสนเทศสิ่งแวดล้อม และสารสนเทศภูมิศาสตร์
- ความรู้ด้านการใช้เทคโนโลยีเพื่อสนับสนุนการทำงานภาครัฐ 1.4



สนใจสั่งซื้อ หรือสอบถามเพิ่มเติมได้ทาง

LINE : @thebestcenter

หรือ เว็บไซต์ thebestcenter.com โทร. 081-496-9907

**ส่งฟรี**  
**EMS/Kerry ทุกเล่ม**

260.-

## คำนำ

คู่มือเตรียมสอบ ตำแหน่งนักวิชาการสิ่งแวดล้อม(ปริญญาโท) กรมส่งเสริมคุณภาพสิ่งแวดล้อม เล่มนี้ โดยทางสถาบัน THE BEST CENTER และคณะได้เรียบเรียงขึ้น เพื่อให้ผู้สมัครสอบใช้สำหรับเตรียมตัวสอบในการสอบแข่งขันฯ ในครั้งนี้

ดังนั้นทางสถาบัน THE BEST CENTER ได้เล็งเห็นความสำคัญจึงได้จัดทำหนังสือเล่มนี้ขึ้นมา ประกอบด้วยความรู้เกี่ยวกับการเนื้อหา พ.ร.บ. ระเบียบและเจาะแนวข้อสอบเพื่อให้ผู้ที่สอบได้เตรียมตัวอ่านล่วงหน้า มีความพร้อมในการทำข้อสอบ

ท้ายนี้ คณะผู้จัดทำขอขอบคุณทางสถาบัน THE BEST CENTER ที่ได้ให้การสนับสนุน และมีส่วนร่วมในการจัดทำต้นฉบับนี้ ทำให้หนังสือเล่มนี้สามารถสำเร็จขึ้นมาเป็นเล่มได้ พร้อมกันนี้ คณะผู้จัดทำขออ้อมรับข้อบกพร่องใด ๆ อันเกิดขึ้นและยินดีรับฟังความคิดเห็นจากทุก ๆ ท่าน เพื่อที่จะนำมาปรับปรุงแก้ไขให้ดียิ่งขึ้น

THE BEST CENTER  
เดอะเบสท์ เซ็นเตอร์

ขอให้โชคดีในการสอบทุกท่าน  
ฝ่ายวิชาการ  
สถาบัน The Best Center  
[www.thebestcenter.com](http://www.thebestcenter.com)

## สารบัญ

➤ ความรู้เกี่ยวกับกรมส่งเสริมคุณภาพสิ่งแวดล้อม และกระทรวงทรัพยากรธรรมชาติและสิ่งแวดล้อม	1
★ เจาะข้อสอบ ระเบียบสำนักนายกรัฐมนตรีว่าด้วยพนักงานราชการ พ.ศ. 2547	7
★ แนวข้อสอบ พ.ร.บ. ส่งเสริมและรักษาคุณภาพสิ่งแวดล้อม พ.ศ. 2535	19
★ เจาะข้อสอบเหตุการณ์ปัจจุบัน เศรษฐกิจ สังคมและการเมืองที่ส่งผลต่อการจัดการทรัพยากรธรรมชาติและสิ่งแวดล้อม	55
★ แนวข้อสอบความรู้พื้นฐานด้านภาษาไทย	64
★ แนวข้อสอบภาษาอังกฤษ ข้อสอบไวยากรณ์แยกเป็นเรื่อง ๆ	92
★ แนวข้อสอบ คณิตศาสตร์	132
➤ ความรู้ด้านสิ่งแวดล้อมทั่วไป	167
➤ การจัดการทรัพยากรธรรมชาติและสิ่งแวดล้อม	171
➤ การจัดการมลพิษและภัยจากมลพิษ	204
➤ สารสนเทศสิ่งแวดล้อม และสารสนเทศภูมิศาสตร์	216
➤ ความรู้การใช้เทคโนโลยีเพื่อสนับสนุนการทำงานภาครัฐ 4.0	236
★ แนวข้อสอบ นักวิชาการสิ่งแวดล้อม	243

 **ความรู้เกี่ยวกับกรมส่งเสริมคุณภาพสิ่งแวดล้อม และกระทรวงทรัพยากรธรรมชาติและสิ่งแวดล้อม**



➤ **รู้จักหน่วยงาน**

**“สร้างการเรียนรู้ ปูพื้นฐาน”**

**ปี พ.ศ. 2520 – 2535**

ในช่วง 10 ปีแรก “สิ่งแวดล้อม” เป็นเรื่องใกล้ตัว ที่ยังห่างไกลจากความคิดของคนไทย หน่วยงานเล็กๆ ภายใต้สำนักงานคณะกรรมการสิ่งแวดล้อมแห่งชาติ จึงทำหน้าที่ในการให้ข้อมูล เพื่อสร้างการรับรู้ ปูพื้นฐาน เรื่องสิ่งแวดล้อมไปทั่วประเทศ

**ปี พ.ศ. 2531 – 2535**

จุดเปลี่ยนสำคัญของงานส่งเสริมสิ่งแวดล้อม เมื่อวันที่ 22 พฤศจิกายน 2531 เกิดเหตุการณ์ดินถล่มที่บ้านกะทูนเหนือ อำเภอพิปูน จังหวัดนครศรีธรรมราช และวันที่ 4 พฤศจิกายน 2532 เกิดเหตุการณ์พายุไต้ฝุ่นเกย์ ถล่มภาคใต้ตอนบน ที่อำเภอท่าแซะ และอำเภอปะทิว จังหวัดชุมพร และบางส่วนของจังหวัด ประจวบคีรีขันธ์ เหตุการณ์ดังกล่าว กระตุ้นให้สังคมไทยเกิดความตื่นตัว รัฐบาลประกาศยกเลิกการทำสัมปทานป่าไม้ และประกาศให้ช่วงปีพ.ศ. 2532-2535 เป็น “ปีแห่งการพิทักษ์ทรัพยากรธรรมชาติและสิ่งแวดล้อม” ที่สำคัญที่สุด คือ ในวันที่ 4 ธันวาคม 2532 พระบาทสมเด็จพระเจ้าอยู่หัวภูมิพลอดุลยเดชมหาราช มีพระราชดำรัสฯ ใจความเกี่ยวกับปัญหาภาวะโลกร้อน และสิ่งแวดล้อม โดยให้ถือเป็นหน้าที่และความรับผิดชอบของทุกคนในการร่วมมือกันเพื่อการแก้ปัญหา และเมื่อวันที่ 12 พฤศจิกายน 2534 คณะรัฐมนตรีมีมติให้ 4 ธันวาคม เป็นวันสิ่งแวดล้อมไทย นับเป็นจุดเริ่มต้นยุครุ่งเรืองของงานส่งเสริมเผยแพร่ และสร้างจิตสำนึกด้านสิ่งแวดล้อม โดยร่วมมือกับองค์กรนอกภาครัฐ และทำให้เกิดการพัฒนารูปแบบสื่อที่ใช้ในการรณรงค์ประชาสัมพันธ์จนถึงปัจจุบัน

**กำเนิดกรมส่งเสริมคุณภาพสิ่งแวดล้อม**

**“ก่อร่าง สร้างงาน”**

**ปี 2535 – 2545**

ความตื่นตัวในประเด็นสิ่งแวดล้อมร่วมกันในสังคม ประกอบกับกระแสระดับโลก เรื่องการพัฒนาที่ยั่งยืน นำไปสู่การประกาศใช้พระราชบัญญัติส่งเสริมและรักษาคุณภาพสิ่งแวดล้อมแห่งชาติ พ.ศ.2535 ทำให้เกิดการปรับโครงสร้างหน่วยงานด้านสิ่งแวดล้อม จากสำนักงานคณะกรรมการสิ่งแวดล้อมแห่งชาติ เป็น กรมส่งเสริมคุณภาพสิ่งแวดล้อม กรมควบคุมมลพิษ และสำนักงานนโยบายและแผนสิ่งแวดล้อม สังกัดกระทรวงวิทยาศาสตร์ เทคโนโลยีและสิ่งแวดล้อม

กรมส่งเสริมคุณภาพสิ่งแวดล้อม เริ่มบทบาทสร้างการมีส่วนร่วมขององค์กรเอกชน ในการดูแลรักษา และส่งเสริมคุณภาพสิ่งแวดล้อมของประเทศไทย จึงเป็น ช่วงเวลาสร้างงาน ที่เป็นฐานการเติบโตของการมีส่วนร่วมจากภาคประชาชน และภาคส่วนอื่นๆ มีการเสริมศักยภาพการทำงานกับท้องถิ่น เช่น การสร้างอาสาสมัครพิทักษ์สิ่งแวดล้อม อบต.สีเขียว การร่วมมือกับชมรมนักข่าวสิ่งแวดล้อม การเข้าร่วมงานกับอาเซียน การแลกเปลี่ยนและสร้างความร่วมมือระหว่างประเทศ มีการผลิตและการให้บริการสื่อสำหรับเป้าหมายที่หลากหลาย รวมทั้งเริ่มต้นการใช้สื่อกระแสหลัก เช่น วิทยุ โทรทัศน์ เป็นช่องทางการเผยแพร่ ประชาสัมพันธ์ ทำให้เกิดผู้ผลิต พิธีกร และรายการ โทรทัศน์ที่นำเสนอข้อมูลด้านสิ่งแวดล้อมที่สำคัญหลากหลายรายการ **สถานเส้นทางงานส่งเสริมคุณภาพสิ่งแวดล้อม**

### “ราษฎร์ร่วมรัฐ”

#### ปี 2545 – ปัจจุบัน

การปฏิรูประบบราชการในปี พ.ศ.2545 นำไปสู่การปรับโครงสร้างหน่วยงานราชการ เกิดกระทรวงใหม่ คือ กระทรวงทรัพยากรธรรมชาติและสิ่งแวดล้อม หน่วยงานด้านสิ่งแวดล้อมย้ายโอนมาสังกัดกระทรวงใหม่ เช่นเดียวกับ กรมส่งเสริมคุณภาพสิ่งแวดล้อม

การสื่อสารผ่านเว็บไซต์และเครือข่ายทางสังคมออนไลน์ เป็นช่องทางใหม่ในการเผยแพร่ รณรงค์ และให้ความรู้กับกลุ่มเป้าหมายของกรมส่งเสริมคุณภาพสิ่งแวดล้อม และทำให้ประชาชนเข้าถึงข้อมูลข่าวสารได้อย่างรวดเร็วถือเป็นช่วงเวลาที่ประชาชนตื่นตัว สนใจปัญหาสิ่งแวดล้อม และแนวทางการพัฒนาอย่างยั่งยืน จึงเป็นโอกาสของกรมส่งเสริมคุณภาพสิ่งแวดล้อม ในการเสริมพลังประชาชนจากการมีจิตสำนึก ผู้การปฏิบัติที่เป็นรูปธรรม และเน้นการทำงานเชิงพื้นที่ มีอาสาสมัครพิทักษ์ทรัพยากรธรรมชาติและสิ่งแวดล้อมหมู่บ้าน เกิดขึ้นทั่วประเทศ

บทบาทการทำงานของกรมส่งเสริมคุณภาพสิ่งแวดล้อม เริ่มปรับเปลี่ยนจากผู้ปฏิบัติ เป็นการส่งเสริมให้เกิดงานในลักษณะของภาคีความร่วมมือ กับหน่วยงานระดับประเทศและท้องถิ่น รวมทั้งองค์กรนอกภาครัฐอื่นๆ เช่น ภาคธุรกิจเอกชน โดยเฉพาะในเรื่องของการผลิตและบริโภคที่เป็นมิตรกับสิ่งแวดล้อม และมีภารกิจเพิ่มขึ้นดังนี้

- ส่งเสริม เผยแพร่และประชาสัมพันธ์ด้านสิ่งแวดล้อม
- รวบรวม จัดทำ และให้บริการข้อมูล ข้อเสนอแนะด้านสิ่งแวดล้อมด้วยเทคโนโลยีต่างๆ ในฐานะศูนย์ข้อมูลข้อเสนอแนะด้านสิ่งแวดล้อม
- ส่งเสริมการมีส่วนร่วมของประชาชนในการสงวน บำรุงรักษา และใช้ประโยชน์จาก

ทรัพยากรธรรมชาติสิ่งแวดล้อม และความหลากหลายทางชีวภาพอย่างสมดุล และยั่งยืน รวมทั้งเป็นศูนย์ป้องกัน  
ใกล้ภัยพิบัติด้านสิ่งแวดล้อม

- ประสานและเสนอแนะแผน และมาตรการในส่งเสริม เผยแพร่ และประชาสัมพันธ์ การอนุรักษ์  
ทรัพยากรธรรมชาติ และสิ่งแวดล้อม

- ศึกษา วิจัย พัฒนา ถ่ายทอดและส่งเสริมเทคโนโลยีและการจัดการด้านสิ่งแวดล้อม รวมทั้งเป็นศูนย์  
เทคโนโลยีสะอาด และศูนย์ปฏิบัติการอ้างอิงด้านสิ่งแวดล้อม

- ปฏิบัติการอื่นใดตามที่กฎหมายกำหนดให้เป็นอำนาจหน้าที่ของกรม หรือตามที่กระทรวงหรือ  
คณะรัฐมนตรีมอบหมาย

กรมส่งเสริมคุณภาพสิ่งแวดล้อม จึงมีภารกิจหลักในการสร้างความยั่งยืนให้แก่ทรัพยากรธรรมชาติและ  
สิ่งแวดล้อม ผ่านการพัฒนาพลเมืองในสังคมไทยให้มีจิตสำนึก และพร้อมมีส่วนร่วมดูแล รักษา ฟื้นฟู และใช้  
ประโยชน์สิ่งแวดล้อมอย่างรู้คุณค่าและยั่งยืนตลอดไป

#### ➤ วิสัยทัศน์

บูรณาการทุกภาคส่วนในการบริหารจัดการทรัพยากรธรรมชาติและสิ่งแวดล้อมอย่างมีธรรมาภิบาล  
ด้วยองค์ความรู้และกระบวนการมีส่วนร่วม

#### ➤ เป้าหมาย

ประชาชนมีวิถีชีวิตที่มีความรับผิดชอบ ในการใช้ทรัพยากรธรรมชาติและสิ่งแวดล้อมอย่างคุ้มค่าและ  
ยั่งยืน

#### ➤ พันธกิจ

๑. สร้างจิตสำนึกและส่งเสริมการมีส่วนร่วมในการบริหารจัดการทรัพยากรธรรมชาติและสิ่งแวดล้อม
๒. เพิ่มศักยภาพ และขีดความสามารถของเครือข่ายภาคีที่เกี่ยวข้องเพื่อการบริหารจัดการสิ่งแวดล้อม
๓. พัฒนา ประยุกต์ และให้บริการสารสนเทศด้านสิ่งแวดล้อม
๔. วิจัย พัฒนา และถ่ายทอดเทคโนโลยีเพื่อการส่งเสริมคุณภาพสิ่งแวดล้อม

#### ➤ ค่านิยมหลักขององค์กร

สามัคคี เรียนรู้ สู้งาน บริการทุกระดับ

#### ➤ ประเด็นยุทธศาสตร์

รักษาและฟื้นฟู ทรัพยากรธรรมชาติและสิ่งแวดล้อมอย่างมีส่วนร่วม

#### ➤ ตัวชี้วัด

ทั้งนี้ ระหว่างปี พ.ศ. ๒๕๕๕-๒๕๕๘ (ตามกรอบเวลาของแผนพัฒนาเศรษฐกิจและสังคมแห่งชาติ  
ฉบับที่ ๑๑) กรมส่งเสริมคุณภาพสิ่งแวดล้อมกำหนดให้ "การบริโภคสีเขียว" (Green Consumption) เป็น  
ประเด็นหลักของแผนยุทธศาสตร์กรมส่งเสริมคุณภาพสิ่งแวดล้อม เพื่อให้เกิดผลงานเชิงประจักษ์อย่างเป็น  
รูปธรรม โดยมีวัตถุประสงค์หลัก คือ "ประชาชนมีพฤติกรรมกรบริโภคที่เป็นมิตรกับสิ่งแวดล้อมมากขึ้น" และ  
มีตัวชี้วัด ประกอบด้วย

• ประชาชนฉลาดซื้อ-ฉลาดใช้ หมายถึง พฤติกรรมการเลือกซื้อเลือกใช้บริการของประชาชนที่ปรับเปลี่ยนไป ได้แก่ ปริมาณการซื้อที่ลดลง บริโภคเท่าที่จำเป็น (ปริมาณ/คุณภาพ/เวลา) ไม่ตกเป็นเหยื่อโฆษณา ขอมจ่ายแพงกับสินค้าที่เป็นมิตรกับสิ่งแวดล้อม

• มีสินค้าและบริการที่เป็นมิตรกับสิ่งแวดล้อม (Green Product) เพิ่มขึ้นมากมาย และหลากหลายประเภท

• มีตลาดสำหรับสินค้าและบริการที่เป็นมิตรกับสิ่งแวดล้อม (Green Market) แพร่หลาย และประชาชนสามารถเข้าถึงสินค้าและบริการเหล่านี้ได้ง่ายและสะดวกสบายยิ่งขึ้น (ทั้งนี้โดยคำนึงถึง ราคา ช่องทางการจัดจำหน่าย ที่เหมาะสมกับแต่ละประเภท ของสินค้าและบริการ)

• มีการจัดการของเหลือหลังการอุปโภคบริโภค หมายถึง การลดปริมาณวัสดุเหลือใช้จากการอุปโภค บริโภค รวมทั้งบรรจุกฎหมาย ด้วยวิธีการต่างๆ เช่น 3Rs (Reduce, Reuse, Recycle) เป็นต้น

### • ยุทธศาสตร์

#### ยุทธศาสตร์ที่ 1 สร้างระบบการสื่อสารสาธารณะ

##### กลยุทธ์

- พัฒนาและสร้างความหลากหลายของข้อมูล และองค์ความรู้
- พัฒนาช่องทางการสื่อสารที่ทุกภาคส่วนสามารถมีส่วนร่วมมีปฏิสัมพันธ์ได้อย่างเป็นพลวัต
- ส่งเสริมให้กลุ่มเป้าหมายทุกภาคส่วนที่เกี่ยวข้องเข้าถึงข้อมูลและองค์ความรู้
- พัฒนาศักยภาพบุคลากรของกรมส่งเสริมคุณภาพสิ่งแวดล้อมด้านการสื่อสารสาธารณะในมิติต่างๆ

#### ยุทธศาสตร์ที่ 2 เสริมสร้างธรรมาภิบาลด้านการจัดการทรัพยากรธรรมชาติและสิ่งแวดล้อมด้วยกระบวนการมีส่วนร่วม

##### กลยุทธ์

- พัฒนาตัวชี้วัดการประเมินธรรมาภิบาลด้านการจัดการทรัพยากรธรรมชาติและสิ่งแวดล้อมด้วยกระบวนการมีส่วนร่วม

- สร้างและค้นหาต้นแบบที่มีธรรมาภิบาลด้านการจัดการทรัพยากรธรรมชาติและสิ่งแวดล้อม ด้วย

กระบวนการมีส่วนร่วม

- พัฒนาศักยภาพผู้นำและภาคีเครือข่ายธรรมาภิบาลด้านการจัดการทรัพยากรธรรมชาติและสิ่งแวดล้อม

ด้วยกระบวนการมีส่วนร่วม

#### ยุทธศาสตร์ที่ 3 ส่งเสริมการใช้เทคโนโลยีที่เป็นมิตรกับสิ่งแวดล้อม

##### กลยุทธ์

- แสวงหาภาคร่วมพัฒนาในการส่งเสริมเทคโนโลยีที่เป็นมิตรกับสิ่งแวดล้อม
- วิจัย พัฒนานวัตกรรม ประยุกต์ใช้ และถ่ายทอดเทคโนโลยีที่เป็นมิตรกับสิ่งแวดล้อม
- พัฒนาศักยภาพและสร้างผู้นำการเปลี่ยนแปลงการใช้เทคโนโลยีที่เป็นมิตรกับสิ่งแวดล้อม

- สร้างกระแสการส่งเสริมการตลาดที่เป็นมิตรกับสิ่งแวดล้อม

**ยุทธศาสตร์ที่ 4 ส่งเสริมความร่วมมือระหว่างภาคธุรกิจผู้สังคม**

**กลยุทธ์**

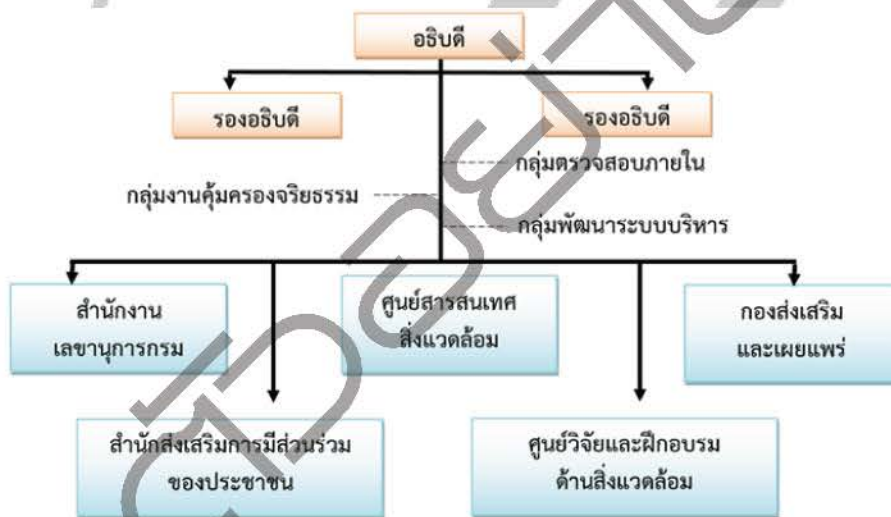
- ส่งเสริมความรับผิดชอบต่อสังคม (CSR) ด้านทรัพยากรธรรมชาติและสิ่งแวดล้อม
- สร้างตลาดความร่วมมือ (Match maker) ด้านทรัพยากรธรรมชาติและสิ่งแวดล้อม
- เสริมศักยภาพชุมชนด้านการจัดการทรัพยากรธรรมชาติและสิ่งแวดล้อม

**ยุทธศาสตร์ที่ 5 ส่งเสริมการจัดการทรัพยากรธรรมชาติและสิ่งแวดล้อมแบบองค์รวม**

**กลยุทธ์**

- แสวงหาคณะความรู้ พัฒนา และสร้างนวัตกรรม
- พัฒนาระบบการทำงานเป็นทีมของบุคลากรภายในองค์กรและกระบวนการทำงานเป็นทีม
- สร้างและพัฒนาเครื่องมือและกลไกแบบบูรณาการ

➤ **โครงสร้างบริหารของกรม**



➤ **ผู้บริหาร**

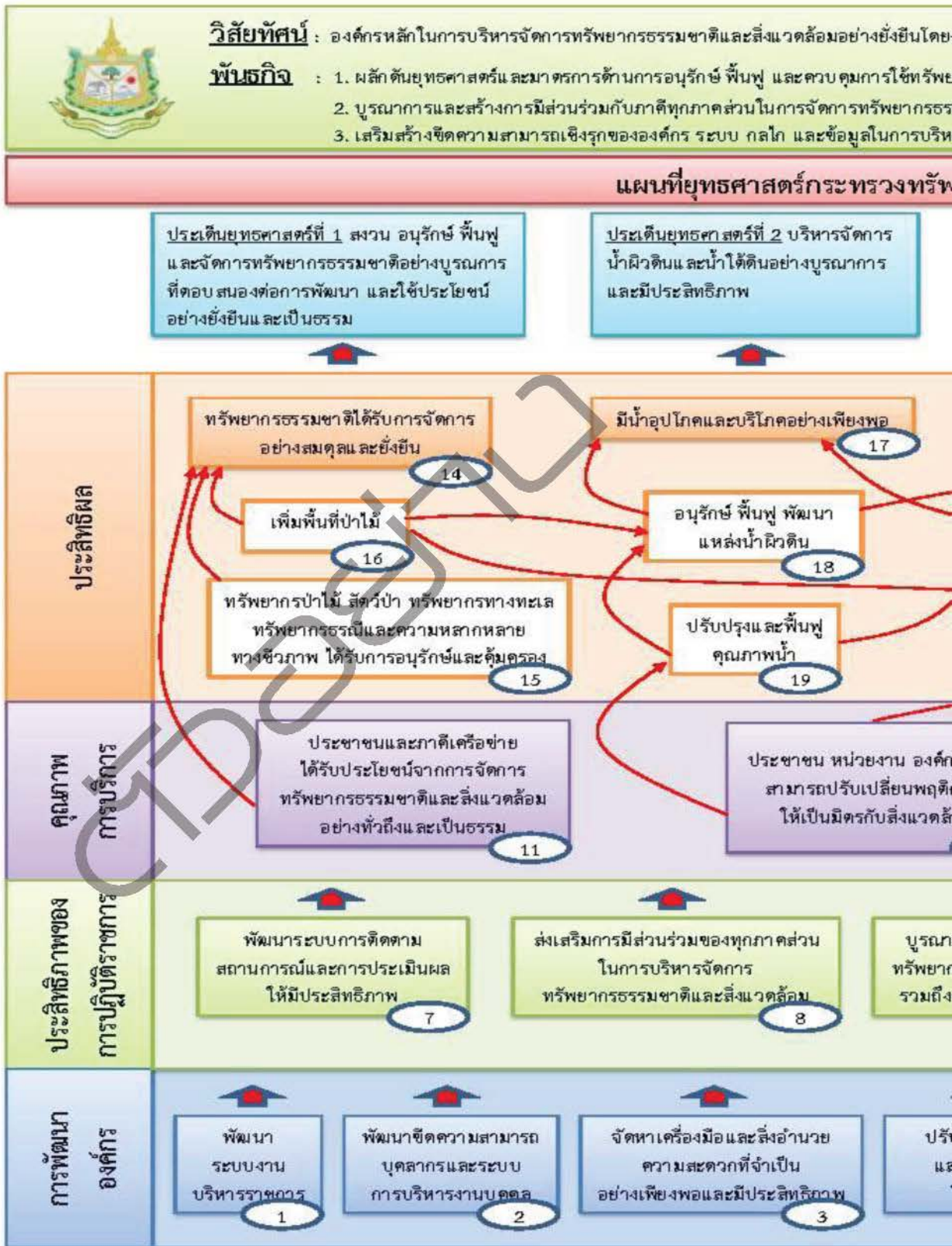
เดอะเบสท์ เซ็นเตอร์



นายรัชฎา สุริยกุล ณ อยุธยา  
อธิบดี



# คู่มือสอบนักวิชาการสิ่งแวดล้อม (ปริญญาโท) กรมส่งเสริมคุณภาพสิ่งแวดล้อม



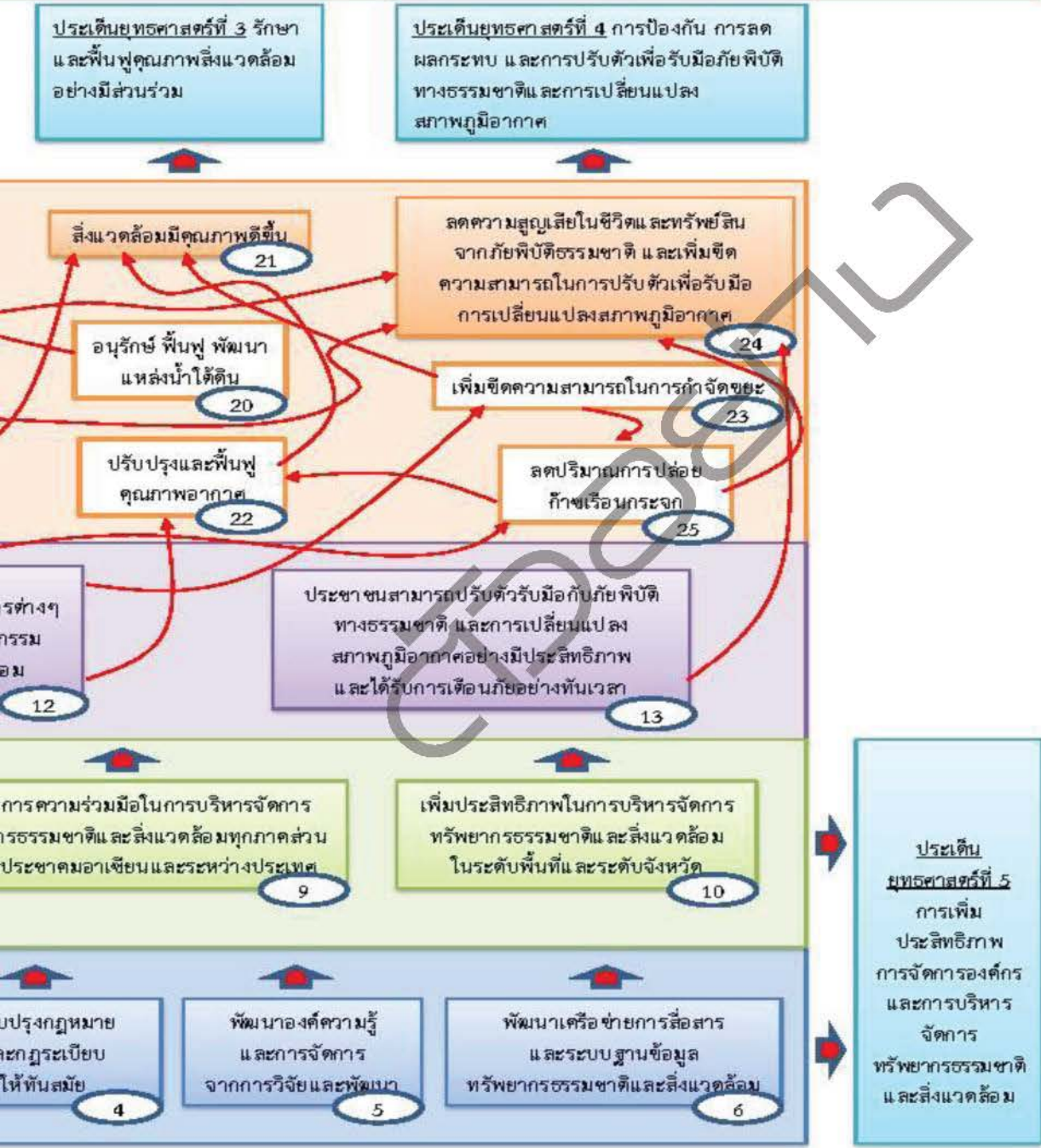
การมีส่วนร่วม เพื่อคุณภาพชีวิตที่ดี

ทางธรรมชาติและสิ่งแวดล้อมที่เชื่อมโยงกับการสร้างคุณค่าทางสังคมและเศรษฐกิจอย่างยั่งยืน

ธรรมชาติและสิ่งแวดล้อม ทั้งในประเทศ ประชาคมอาเซียน และระหว่างประเทศ

การจัดการ รวมทั้งการบังคับใช้กฎหมายให้มีประสิทธิภาพ

**ยุทธศาสตร์ธรรมชาติและสิ่งแวดล้อม**



## ★ เจาะข้อสอบ

## ระเบียบสำนักนายกรัฐมนตรีว่าด้วยพนักงานราชการ พ.ศ. 2547

1. ข้อใดไม่ใช่ตำแหน่งของพนักงานราชการ

- |                         |                           |
|-------------------------|---------------------------|
| ก. กลุ่มงานบริการ       | ข. กลุ่มงานธุรการ         |
| ค. กลุ่มงานวิชาชีพเฉพาะ | ง. กลุ่มงานเชี่ยวชาญพิเศษ |

ตอบ ข.

ข้อ ๗ ในการกำหนดตำแหน่งของพนักงานราชการ ให้กำหนดตำแหน่งโดยจำแนกเป็นกลุ่มงานตามลักษณะงานและผลผลิตของงาน ดังต่อไปนี้ (๑) กลุ่มงานบริการ (๒) กลุ่มงานเทคนิค (๓) กลุ่มงานบริหารทั่วไป (๔) กลุ่มงานวิชาชีพเฉพาะ (๕) กลุ่มงานเชี่ยวชาญเฉพาะ (๖) กลุ่มงานเชี่ยวชาญพิเศษ

2. การกระทำในข้อใดไม่ถือว่าเป็นความผิดวินัย

- |   |
|---|
| ก. ทุจริตต่อหน้าที่ราชการ   |
| ข. ละทิ้งการทำงานเป็นเวลาติดต่อกันเกินกว่า 5 วัน                  |
| ค. ประพฤติชั่วอย่างร้ายแรง  |
| ง. ปฏิบัติหน้าที่โดยประมาทเลินเล่อจนได้รับความเสียหายอย่างร้ายแรง |

ตอบ ข.

ข้อ ๒๔ การกระทำความผิดดังต่อไปนี้ ถือว่าเป็นความผิดวินัยอย่างร้ายแรง (๑) กระทำความผิดฐาน ทุจริตต่อหน้าที่ราชการ (๒) จงใจไม่ปฏิบัติตามกฎหมาย กฎ ระเบียบ ข้อบังคับ หรือเงื่อนไขที่ทางราชการกำหนดให้ปฏิบัติจนเป็นเหตุให้ทางราชการได้รับความเสียหายอย่างร้ายแรง (๓) ปฏิบัติหน้าที่โดยประมาทเลินเล่อจนเป็นเหตุให้ทางราชการได้รับความเสียหายอย่างร้ายแรง (๔) ไม่ปฏิบัติตามเงื่อนไขที่กำหนดในสัญญา หรือคำสั่งหรือหลักเกณฑ์ไม่ปฏิบัติตามคำสั่งของผู้บังคับบัญชาตามข้อ ๒๒ จนเป็นเหตุให้ทางราชการได้รับความเสียหายอย่างร้ายแรง (๕) ประมาทเลินเล่อจนเป็นเหตุให้ทางราชการได้รับความเสียหายอย่างร้ายแรง (๖) ละทิ้งหรือทอดทิ้งการทำงานเป็นเวลาติดต่อกันเกินกว่าเจ็ดวัน สำหรับตำแหน่งที่ส่วนราชการกำหนดวันเวลาการมาทำงาน (๗) ละทิ้งหรือทอดทิ้งการทำงานจนทำให้งานไม่แล้วเสร็จตามระยะเวลาที่กำหนดจนเป็นเหตุให้ทางราชการได้รับความเสียหายอย่างร้ายแรง สำหรับตำแหน่งที่ส่วนราชการกำหนดการทำงานตามเป้าหมาย (๘) ประพฤติชั่วอย่างร้ายแรง หรือกระทำความผิดอาญา โดยมีคำพิพากษาถึงที่สุด ให้จำคุก หรือหนักกว่าโทษจำคุก (๙) การกระทำอื่นใดที่ส่วนราชการกำหนดว่าเป็นความผิดวินัยอย่างร้ายแรง

3. ในกรณีที่พนักงานราชการกระทำความผิดวินัยไม่ร้ายแรง ให้หัวหน้าราชการลงโทษประการใด

- |                             |                          |
|-----------------------------|--------------------------|
| ก. สั่งลงโทษภาคทัณฑ์        | ข. ตัดเงินเดือนค่าตอบแทน |
| ค. ลดขั้นเงินเดือนค่าตอบแทน | ง. ถูกทุกข้อ             |

ตอบ ง.

ข้อ ๒๖ ในกรณีที่ปรากฏว่าพนักงานราชการกระทำความผิดวินัยไม่ร้ายแรงตามที่ส่วนราชการกำหนด ให้หัวหน้าส่วนราชการสั่งลงโทษภาคทัณฑ์ ตัดเงินค่าตอบแทน หรือลดขั้นเงินเดือนค่าตอบแทน ตามควรแก่กรณีให้เหมาะสมกับความผิด

ในการพิจารณาการกระทำความผิดตามวรรคหนึ่ง ให้หัวหน้าส่วนราชการพิจารณาสอบสวนให้ได้ ความจริงและยุติธรรมตามวิธีการที่เห็นสมควร

4. การสิ้นสุดสัญญาจ้างสิ้นสุดลงเมื่อใด

- ก. ครบกำหนดตามสัญญาจ้าง  
ข. ขาดคุณสมบัติตามลักษณะต้องห้าม  
ค. ไม่ผ่านการประเมินงาน  
ง. ถูกทุกข้อ

ตอบ ง.

ข้อ ๒๘ สัญญาจ้างสิ้นสุดลงเมื่อ (๑) ครบกำหนดตามสัญญาจ้าง (๒) พนักงานราชการขาดคุณสมบัติ หรือมีลักษณะต้องห้ามตามระเบียบนี้หรือตามที่ส่วนราชการกำหนด (๓) พนักงานราชการตาย (๔) ไม่ผ่านการ ประเมินผลการปฏิบัติงานตามข้อ ๑๕ (๕) พนักงานราชการถูกให้ออก เพราะกระทำความผิดวินัยอย่างร้ายแรง (๖) เหตุอื่นตามที่กำหนดไว้ในระเบียบนี้หรือตามข้อกำหนดของส่วนราชการหรือตามสัญญาจ้าง

5. อักษรย่อ “คณะกรรมการบริหารพนักงานราชการ” คือข้อใด

- ก. “คพร.”  
ข. “ค.พ.ร.”  
ค. “คกบ.”  
ง. “ค.ก.บ.”

ตอบ ก.

ข้อ ๓๔ ให้มีคณะกรรมการคณะหนึ่งเรียกว่า “คณะกรรมการบริหารพนักงานราชการ” เรียกโดยย่อว่า “คพร.” ประกอบด้วยรองนายกรัฐมนตรีหรือรัฐมนตรีซึ่งนายกรัฐมนตรีมอบหมาย เป็นประธานกรรมการ เลขานุการคณะกรรมการข้าราชการพลเรือน เป็นรองประธานกรรมการ ผู้อำนวยการสำนักงาน ก.พ.บ. เลขานุการ เลขานุการคณะกรรมการกฤษฎีกา เลขานุการคณะกรรมการพัฒนาการเศรษฐกิจและสังคมแห่งชาติ เลขานุการ สำนักงานประกันสังคม อัยการสูงสุด อธิบดีกรมบัญชีกลาง ผู้แทนกระทรวงกลาโหม ผู้แทนกระทรวงการคลัง ผู้แทนกระทรวงแรงงาน ผู้แทนสำนักงานคณะกรรมการมาตรฐานการบริหารงานบุคคลส่วนท้องถิ่น เป็น กรรมการ และกรรมการผู้ทรงคุณวุฒิจำนวนสี่คนซึ่งประธานกรรมการแต่งตั้งจากผู้เชี่ยวชาญในสาขาการ บริหารงานบุคคลกฎหมาย เศรษฐศาสตร์ และแรงงานสัมพันธ์ สาขาละหนึ่งคน ให้ผู้แทนสำนักงานคณะกรรมการข้าราชการพลเรือน เป็นกรรมการและเลขานุการ และผู้แทนสำนักงาน ก.พ.บ. และผู้แทนกรมบัญชีกลาง เป็นกรรมการและผู้ช่วยเลขานุการ

6. กำหนดระยะเวลาการจ้างพนักงานราชการ มีกำหนดระยะเวลาเท่าใด

- ก. ไม่เกิน 2 ปี  
ข. ไม่เกิน 3 ปี  
ค. ไม่เกิน 4 ปี  
ง. แล้วแต่กรณีตามจำเป็น

ตอบ ก.

สัญญาจ้างมีอายุสูงสุดไม่เกิน 4 ปี แต่ส่วนราชการสามารถต่อสัญญาได้ไม่จำกัดจำนวนครั้ง ทั้งนี้ขึ้นอยู่กับความจำเป็นของงาน

7. “เจ้าหน้าที่วิเคราะห์นโยบายและแผน” เทียบได้กับกลุ่มงานใดของพนักงานราชการ

- |                         |                           |
|-------------------------|---------------------------|
| ก. กลุ่มงานบริการ       | ข. กลุ่มงานบริหารทั่วไป   |
| ค. กลุ่มงานวิชาชีพเฉพาะ | ง. กลุ่มงานเชี่ยวชาญพิเศษ |

ตอบ ข.

กลุ่มงานบริหารทั่วไป (เจ้าหน้าที่วิเคราะห์นโยบายและแผน นิติกร บุคลากร พนักงานคุมประพฤติ นักวิชาการเกษตร นักวิชาการสาธารณสุข )

8. การจ่าย ค่าตอบแทน ผลงานผู้ที่ทำมากและมีผลงานมากย่อมได้รับค่าตอบแทนมาก ส่วนผู้ทำงานน้อยและได้ผลงานที่มีคุณค่าน้อยย่อมได้ค่าตอบแทนน้อย คือข้อใด

- |                    |                       |
|--------------------|-----------------------|
| ก. Performance Pay | ข. Performance Salary |
| ค. Competency Pay  | ง. Competency Salary  |

ตอบ ก.

Performance Pay คือการจ่ายค่าตอบแทนผลงานหรือผลสัมฤทธิ์ของงาน ผู้ที่ทำงานมากและได้ผลงานที่มีคุณค่ามากย่อมจะได้รับค่าตอบแทนมาก ส่วนผู้ทำงานน้อย และได้ผลงานที่มีคุณค่าน้อย ย่อมได้ค่าตอบแทนน้อย

Competency Pay คือการจ่ายค่าตอบแทนตามสมรรถนะ หรือคุณลักษณะของบุคคล เช่น ความรู้ ทักษะ ทัศนคติของแต่ละบุคคลที่มีผลต่อผลสัมฤทธิ์ของการทำงานของบุคคลนั้น

9. ข้อใดกล่าวถูกต้องเกี่ยวกับพนักงานราชการ

- |   |
|---|
| ก. เงินเดือนสูงกว่าข้าราชการ, มีโบนัส           |
| ข. เงินเดือนต่ำกว่าข้าราชการ, มีโบนัส           |
| ค. เงินเดือนสูงกว่าข้าราชการ, ไม่มีบำเหน็จบำนาญ |
| ง. เงินเดือนต่ำกว่าข้าราชการ, มีบำเหน็จบำนาญ    |

ตอบ ก.

พนักงานราชการจะไม่มีบำเหน็จ บำนาญ แต่ได้เงินเดือนสูงกว่าข้าราชการ

10. ระเบียบนี้ให้ใช้บังคับตั้งแต่วันที่ใด

- |                      |                          |
|----------------------|--------------------------|
| ก. 1 มกราคม พ.ศ.2547 | ข. 1 กุมภาพันธ์ พ.ศ.2547 |
| ค. 1 มีนาคม พ.ศ.2547 | ง. 1 เมษายน พ.ศ.2547     |

ตอบ ก.

ระเบียบนี้ให้ใช้บังคับตั้งแต่วันที่ ๑ มกราคม พ.ศ. ๒๕๔๗ เป็นต้นไป

11. ผู้รับสนองพระราชโองการ ระเบียบสำนักนายกรัฐมนตรีว่าด้วยพนักงานราชการคือใคร

ก. นายชวน หลีกภัย

ข. พันตำรวจโท ทักษิณ ชินวัตร

ค. นายสมัคร สุนทรเวช

ง. นายอภิรักษ์ โกษะโยธิน

ตอบ ข.

12. ใครเป็นผู้รักษาการตามระเบียบสำนักนายกรัฐมนตรีว่าด้วยพนักงาน พ.ศ. 2547

ก. นายกรัฐมนตรี

ข. เลขาธิการคณะกรรมการข้าราชการพลเรือน

ค. ปลัดสำนักนายกรัฐมนตรี

ง. เลขาธิการคณะกรรมการบริหารพนักงานราชการ

ตอบ ข.

13. พนักงานราชการมีกี่ประเภท อะไรบ้าง

ก. 2 ประเภท พนักงานราชการทั่วไป พนักงานราชการพิเศษ

ข. 3 ประเภท พนักงานราชการทั่วไป พนักงานราชการพิเศษ พนักงานราชการเชี่ยวชาญ

ค. 4 ประเภท พนักงานราชการทั่วไป พนักงานราชการพิเศษ พนักงานราชการเชี่ยวชาญ พนักงานราชการวิชาการ

ง. ไม่มีข้อใดถูก

ตอบ ก.

เหตุผล ตามข้อ 6 พนักงานราชการมีสองประเภท ดังต่อไปนี้

(1) พนักงานราชการทั่วไป ได้แก่ พนักงานราชการซึ่งปฏิบัติงานในลักษณะเป็นงานประจำทั่วไปของส่วนราชการในด้านงานบริการ งานเทคนิค งานบริหารทั่วไป งานวิชาชีพเฉพาะหรืองานเชี่ยวชาญเฉพาะ

(2) พนักงานราชการพิเศษ ได้แก่ พนักงานราชการซึ่งปฏิบัติงานในลักษณะที่ต้องใช้ความรู้หรือความเชี่ยวชาญสูงมากเป็นพิเศษเพื่อปฏิบัติงานในเรื่องที่มีความสำคัญและจำเป็นเฉพาะเรื่องของส่วนราชการ หรือมีความจำเป็นต้องใช้บุคคลในลักษณะดังกล่าว

14. กรณีการกำหนดตำแหน่งของพนักงานราชการ ให้กำหนดตำแหน่งโดยจำแนกเป็นกลุ่มงานใด

ก. กลุ่มงานเทคนิค กลุ่มงานบริการฯ

ข. กลุ่มงานบริหารทั่วไป กลุ่มงานวิชาชีพเฉพาะ

ค. กลุ่มงานเชี่ยวชาญเฉพาะ กลุ่มงานเชี่ยวชาญพิเศษ

ง. ถูกทุกข้อ

ตอบ ง.

เหตุผล ตามข้อ 7 ในการกำหนดตำแหน่งของพนักงานราชการ ให้กำหนดตำแหน่งโดยจำแนกเป็นกลุ่มงานตามลักษณะงานและผลผลิตของงาน ดังต่อไปนี้

(๑) กลุ่มงานบริการ

- (๒) กลุ่มงานเทคนิค
- (๓) กลุ่มงานบริหารทั่วไป
- (๔) กลุ่มงานวิชาชีพเฉพาะ
- (๕) กลุ่มงานเชี่ยวชาญเฉพาะ
- (๖) กลุ่มงานเชี่ยวชาญพิเศษ

15. ตามข้อ 3 ข้างต้น การกำหนดให้พนักงานราชการมีตำแหน่งในกลุ่มงานใด และการกำหนดลักษณะงานของคุณสมบัติเฉพาะของกลุ่มงาน ให้เป็นไปตามใครประกาศ

- ก. คณะกรรมการข้าราชการพลเรือน
- ข. คณะกรรมการบริหารพนักงานราชการ
- ค. ปลัดสำนักนายกรัฐมนตรี
- ง. ไม่มีข้อใดถูก

ตอบ ข.

เหตุผล ตามข้อ 7 วรรคสาม การกำหนดให้พนักงานราชการประเภทใดมีตำแหน่งในกลุ่มงานใด และการกำหนดลักษณะงานและคุณสมบัติเฉพาะของกลุ่มงาน ให้เป็นไปตามประกาศของคณะกรรมการ

16. บุคคลจะได้รับการจ้างเป็นพนักงานราชการต้องไม่มีลักษณะต้องห้ามตามข้อใด

- ก. ไม่เป็นผู้ดำรงตำแหน่งทางการเมือง
- ข. ไม่เป็นผู้เคยต้องโทษความผิดที่ได้กระทำโดยประมาท
- ค. ไม่เป็นผู้เคยถูกลงโทษให้ออก ปลดออก หรือไล่ออกจากราชการ
- ง. ถูกเฉพาะ ก. และ ค.

ตอบ ง.

เหตุผล ตามข้อ 8 ผู้ซึ่งจะได้รับการจ้างเป็นพนักงานราชการ ต้องมีคุณสมบัติและไม่มีลักษณะต้องห้ามดังต่อไปนี้ (๑) มีสัญชาติไทย (๒) มีอายุไม่ต่ำกว่าสิบแปดปี (๓) ไม่เป็นบุคคลล้มละลาย (๔) ไม่เป็นผู้มีกายทุพพลภาพจนไม่สามารถปฏิบัติหน้าที่ได้ ไร้ความสามารถหรือจิตฟั่นเฟือน ไม่สมประกอบ หรือเป็นโรคตามที่กำหนดไว้ในกฎหมายว่าด้วยระเบียบข้าราชการพลเรือน (๕) ไม่เป็นผู้ดำรงตำแหน่งทางการเมือง (๖) ไม่เป็นผู้เคยต้องรับโทษจำคุกโดยคำพิพากษาถึงที่สุดให้จำคุกเพราะกระทำความผิดทางอาญา (๗) ไม่เป็นผู้เคยถูกลงโทษให้ออก ปลดออก หรือไล่ออกจากราชการ รัฐวิสาหกิจหรือหน่วยงานอื่นของรัฐ (๘) ไม่เป็นข้าราชการหรือลูกจ้างของส่วนราชการ (๙) คุณสมบัติหรือลักษณะต้องห้ามอื่นตามที่ส่วนราชการกำหนดไว้ในประกาศการสรรหาหรือการเลือกสรรบุคคลเพื่อจ้างเป็นพนักงานราชการ

17. ให้ส่วนราชการจัดทำกรอบอัตรากำลังพนักงานราชการเป็นระยะเวลาที่ปี

- ก. ระยะเวลา 1 ปี
- ข. ระยะเวลา 2 ปี
- ค. ระยะเวลา 3 ปี
- ง. ระยะเวลา 4 ปี

ตอบ ง.

เหตุผล ตามข้อ 9. ให้ส่วนราชการจัดทำกรอบอัตรากำลังพนักงานราชการเป็นระยะเวลาสี่ปี โดยให้สอดคล้องกับเป้าหมายการปฏิบัติราชการของส่วนราชการและแผนงบประมาณเชิงกลยุทธ์ ทั้งนี้ ตามแนวทางการจัดกรอบอัตรากำลังพนักงานราชการที่คณะกรรมการกำหนด

18. กรอบอัตรากำลังพนักงานราชการของส่วนราชการจะต้องเสนอต่อใครและหน่วยใด

- ก. คณะกรรมการบริหารพนักงานราชการ      ข. คณะกรรมการข้าราชการพลเรือน  
ค. ปลัดสำนักนายกรัฐมนตรี      ง. สำนักนายกรัฐมนตรี

ตอบ ก.

เหตุผล ตามข้อ 9 วรรคสอง

กรอบอัตรากำลังพนักงานราชการของส่วนราชการตามวรรคหนึ่ง จะต้องเสนอต่อคณะกรรมการเพื่อให้ความเห็นชอบ เมื่อคณะกรรมการให้ความเห็นชอบแล้ว ให้สำนักงบประมาณสนับสนุนงบประมาณเพื่อเป็นค่าใช้จ่ายด้านบุคคลตามความจำเป็นและสอดคล้องกับกรอบอัตรากำลังพนักงานราชการดังกล่าว ทั้งนี้ การเบิกจ่ายงบประมาณให้เป็นไปตามประเภทรายจ่ายที่ได้รับการจัดสรรตามหลักเกณฑ์และวิธีการที่กระทรวงการคลังกำหนด

19. การจ้างพนักงานราชการให้กระทำเป็นสัญญาจ้างไม่เกินคราวละกี่ปี

- ก. ไม่เกินคราวละ 2 ปี      ข. ไม่เกินคราวละ 4 ปี  
ค. ไม่เกินคราวละ 6 ปี      ง. ไม่เกินคราวละ 8 ปี

ตอบ ข.

เหตุผล ตามข้อ 11 การจ้างพนักงานราชการให้กระทำเป็นสัญญาจ้างไม่เกินคราวละสี่ปีหรือตามโครงการที่มีกำหนดเวลาเริ่มต้นและสิ้นสุดไว้ โดยอาจมีการต่อสัญญาจ้างได้ ทั้งนี้ ตามความเหมาะสมและความจำเป็นของแต่ละส่วนราชการ

20. อัตราค่าตอบแทนของพนักงานราชการให้เป็นไปตามที่ใครหรือหน่วยงานใดกำหนด

- ก. คณะกรรมการข้าราชการพลเรือน      ข. สำนักนายกรัฐมนตรี  
ค. คณะกรรมการบริหารพนักงานราชการ      ง. เลขาธิการคณะกรรมการข้าราชการพลเรือน

ตอบ ค.

เหตุผล ตามข้อ 14 อัตราค่าตอบแทนของพนักงานราชการให้เป็นไปตามที่คณะกรรมการประกาศกำหนด

21. พนักงานราชการได้รับสิทธิประโยชน์ตามข้อใดบ้าง

- ก. สิทธิเกี่ยวกับการลา  
ข. สิทธิในการได้รับค่าตอบแทนการปฏิบัติงานนอกเวลางาน  
ค. ค่าเบี้ยประชุม  
ง. ถูกทุกข้อ



ตอบ ง.

เหตุผล ตามข้อ 15 ส่วนราชการอาจกำหนดให้พนักงานราชการประเภทใดหรือตำแหน่งในกลุ่มงานใด ได้รับสิทธิประโยชน์อย่างหนึ่งอย่างใด ดังต่อไปนี้ (1) สิทธิเกี่ยวกับการลา (2) สิทธิในการได้รับค่าตอบแทน ระหว่างลา (3) สิทธิในการได้รับค่าตอบแทนการปฏิบัติงานนอกเวลางาน (4) ค่าใช้จ่ายในการเดินทาง (5) ค่า เบี้ยประชุม (6) สิทธิในการขอรับเครื่องราชอิสริยาภรณ์ (7) การได้รับรถประจำตำแหน่ง (8) สิทธิอื่นๆ ที่ คณะกรรมการประกาศกำหนด

22. กรณีที่เห็นสมควรแก้ไขกฎหมาย กฎ ระเบียบ ประกาศหรือมติคณะรัฐมนตรีเพื่อให้ได้รับสิทธิ ประโยชน์ คณะกรรมการบริหารพนักงานราชการอาจเสนอต่อใครหรือหน่วยงานใด

- ก. เลขาธิการคณะกรรมการข้าราชการพลเรือน      ข. สำนักนายกรัฐมนตรี  
ค. คณะรัฐมนตรี      ง. รัฐสภา

ตอบ ค.

เหตุผล ตามข้อ 15 หลักเกณฑ์การได้รับสิทธิตามวรรคหนึ่ง ให้เป็นไปตามที่ส่วนราชการกำหนด ทั้งนี้ เท่าที่ไม่ขัดหรือแย้งกับหลักเกณฑ์ที่กำหนดเกี่ยวกับการได้รับสิทธินั้นตามกฎหมาย กฎ ระเบียบ ประกาศ หรือ มติคณะรัฐมนตรี ในกรณีที่เห็นสมควรคณะกรรมการอาจเสนอต่อคณะรัฐมนตรีเพื่อให้แก้ไขกฎหมาย กฎ ระเบียบ ประกาศ หรือมติคณะรัฐมนตรี เพื่อให้ได้รับสิทธิประโยชน์ตามวรรคหนึ่ง

23. กรณีในระหว่างสัญญาจ้าง ให้ส่วนราชการจัดให้มีการประเมินผลการปฏิบัติงานของพนักงานราชการ ตามข้อใด

- ก. การประเมินผลการปฏิบัติงานของพนักงานราชการทั่วไป ในกรณีผลการปฏิบัติงานประจำปี  
ข. การประเมินผลการปฏิบัติงานของพนักงานราชการพิเศษให้กระทำในกรณีการประเมินผลสำเร็จ ของงานตามช่วงเวลาที่กำหนด  
ค. การประเมินผลการปฏิบัติงานของพนักงานราชการเชี่ยวชาญ  
ง. ถูกเฉพาะ ก. และ ข.

ตอบ ง.

เหตุผล ตามข้อ 19 ในระหว่างสัญญาจ้าง ให้ส่วนราชการจัดให้มีการประเมินผลการปฏิบัติงานของ พนักงานราชการ ดังต่อไปนี้ (1) การประเมินผลการปฏิบัติงานของพนักงานราชการทั่วไป ให้กระทำในกรณี ดังต่อไปนี้ (ก) การประเมินผลการปฏิบัติงานประจำปี (ข) การประเมินผลการปฏิบัติงานเพื่อต่อสัญญาจ้าง (2) การประเมินผลการปฏิบัติงานของพนักงานราชการพิเศษ ให้กระทำในกรณีการประเมินผลสำเร็จของงานตาม ช่วงเวลาที่กำหนดไว้ในสัญญาจ้าง

24. กรณีพนักงานราชการไม่ผ่านการประเมินผลการปฏิบัติงาน ให้ถือว่าสัญญาจ้างสิ้นสุดลงโดยให้ส่วน ราชการหรือให้พนักงานราชการทราบภายในกี่วัน

- ก. ภายใน 40 วันนับแต่วันที่ทราบผลการประเมินผลการปฏิบัติงานของพนักงานราชการ

- ข. ภายใน 30 วันนับแต่วันที่ทราบผลการประเมินผลการปฏิบัติงานของพนักงานราชการ  
ค. ภายใน 7 วันนับแต่วันที่ทราบผลการประเมินผลการปฏิบัติงานของพนักงานราชการ  
ง. ภายใน 14 วันนับแต่วันที่ทราบผลการประเมินผลการปฏิบัติงานของพนักงานราชการ

ตอบ ก.

เหตุผล ตามข้อ 20 พนักงานราชการผู้ใดไม่ผ่านการประเมินผลการปฏิบัติงานตามข้อ 19 ให้ถือว่าสัญญาจ้างของพนักงานราชการผู้นั้นสิ้นสุดลง โดยให้ส่วนราชการแจ้งให้พนักงานราชการทราบภายในเจ็ดวันนับแต่วันที่ทราบผลการประเมินผลการปฏิบัติงานของพนักงานราชการผู้นั้น

25. กรณีการกระทำความผิดข้อใด ถือว่าเป็นความผิดวินัยอย่างร้ายแรง

- ก. ปฏิบัติหน้าที่โดยประมาทเลินเล่อจนเป็นเหตุให้ราชการได้รับความเสียหายอย่างร้ายแรง  
ข. กระทำความผิดฐานทุจริตต่อหน้าที่ราชการ  
ค. ไม่ปฏิบัติตามเงื่อนไขที่กำหนดในสัญญาหรือคำสั่งหรือหลีกเลี่ยงไม่ปฏิบัติตามคำสั่งของผู้บังคับบัญชา  
ง. ถูกทุกข้อ

ตอบ ง.

เหตุผล ตามข้อ 24 การกระทำความผิดดังต่อไปนี้ ถือว่าเป็นความผิดวินัยอย่างร้ายแรง (1) กระทำความผิดฐานทุจริตต่อหน้าที่ราชการ (2) จงใจไม่ปฏิบัติตามกฎหมาย กฎ ระเบียบ (3) ปฏิบัติหน้าที่โดยประมาทเลินเล่อจนเป็นเหตุให้ทางราชการได้รับความเสียหายอย่างร้ายแรง (4) ไม่ปฏิบัติตามเงื่อนไขที่กำหนดในสัญญา (5) ประมาทเลินเล่อจนเป็นเหตุให้ทางราชการได้รับความเสียหายอย่างร้ายแรง (6) ละทิ้งหรือทอดทิ้งการทำงานเป็นเวลาติดต่อกันเกินกว่าเจ็ดวัน สำหรับตำแหน่งที่ส่วนราชการกำหนดวันเวลาการทำงาน (7) ละทิ้งหรือทอดทิ้งการทำงานจนทำให้งานไม่แล้วเสร็จตามระยะเวลาที่กำหนดจนเป็นเหตุให้ทางราชการได้รับความเสียหายอย่างร้ายแรง สำหรับตำแหน่งที่ส่วนราชการกำหนดการทำงานตามเป้าหมาย (8) ประพฤติชั่วอย่างร้ายแรง หรือกระทำความผิดอาญาโดยมีคำพิพากษาถึงที่สุด ให้จำคุกหรือหนักกว่าโทษจำคุก (9) การกระทำอื่นใดที่ส่วนราชการกำหนดว่าเป็นความผิดวินัยอย่างร้ายแรง

26. กรณีการกระทำความผิดโดยละทิ้งหรือทอดทิ้งการทำงานเป็นเวลาติดต่อกันเกินกว่ากี่วัน จึงถือว่าเป็นความผิดวินัยอย่างร้ายแรง

- ก. เกินกว่า 7 วัน  
ข. เกินกว่า 14 วัน  
ค. เกินกว่า 30 วัน  
ง. เกินกว่า 45 วัน

ตอบ ก.

27. ในกรณีที่ผลการสอบสวนปรากฏว่าพนักงานราชการคนใดกระทำความผิดวินัยอย่างร้ายแรง ให้หัวหน้าส่วนราชการมีคำสั่งอย่างไร

- ก. สั่งลงโทษภาคทัณฑ์  
ข. ลดขั้นเงินค่าตอบแทน