

นิตยสารเกษตรที่มียอดจำหน่ายสูงสุดในประเทศ

ISSN 0858-141X

มติชน

เทคโนโลยี 2

ปกหลัง

711

# ชาวขอนแก่น

ปีที่ 32 ฉบับที่ 711 : 15 มกราคม 2563 ราคา 50 บาท

สาวจุฬาฯ  
พลิกโฉมสวนมะม่วง 250 ไร่  
ทำฟาร์มชีว



ส้มเขียวหวาน วจิณี  
การันตีคุณภาพ  
ด้วยรางวัลชนะเลิศ



วัวลูกผสม  
เลี้ยงด้วยเศษพืช  
พื้นที่จำกัดก็ทำได้



เบญเมืองสองแคว  
ประดิษฐ์เตาเผาถ่าน  
กัมมันต์คุณภาพสูง



บัวจี่พันจ้อย  
อาชีพทำเงิน  
เจาะตลาดนครราชสีมา

دنสุพรรณฯ  
ไขวงในสวน เลี้ยงไก่ไข่  
แบบประหยัดต้นทุน



www.technologychaoban.com

ISSN 0858145X



9 770858 141019  
ราคา 50 บาท

www.facebook.com/เทคโนโลยีชาวบ้าน

# องค์การตลาดเพื่อเกษตรกร แจกร่มฟรี!!!

เมื่อซื้อสินค้าที่ร้านค้า 'มินิ อ.ต.ก.'  
ครบ 700 บาทขึ้นไป

ตั้งแต่วันนี้หรือจนกว่าจะหมด



\*\* เฉพาะร้าน มินิ อ.ต.ก. สาขาตลาด อ.ต.ก. ย่านพหลโยธิน เท่านั้น  
\*\* องค์การตลาดเพื่อเกษตรกรขอสงวนสิทธิ์ในการเปลี่ยนแปลงเงื่อนไข  
และรายละเอียดรายการ โดยไม่ต้องแจ้งให้ทราบล่วงหน้า

ติดต่อสอบถามได้ที่ 02 278 2936

# สัมพัทธ์อีกขั้นของนวัตกรรมเกษตร จากคูโบต้าที่คุณสามารถใช้ได้จริง



พบกับการเกษตรโฉมใหม่แบบครบวงจร  
ได้แล้ววันนี้ที่ **Kubota FARM**

คูโบต้าขอชวนคุณมาเปิดประสบการณ์เกษตรวิถีใหม่ที่แตกต่างไปจากเดิม บนพื้นที่กว่า 220 ไร่ของคูโบต้าฟาร์ม ที่รวบรวมนวัตกรรมเกษตรแห่งยุค ทั้งรถดำนาไร้คนขับ โดรนเพื่อการเกษตร รถปลูกผัก และความรู้เกษตรครบวงจรอีกมากมาย ที่วันนี้จะถูกเปลี่ยนให้กลายเป็นนวัตกรรมเกษตรในมือคุณ เพราะคูโบต้าเชื่อว่านวัตกรรมเกษตรจะช่วยลดต้นทุน เพิ่มคุณภาพผลผลิต ตลอดจนช่วยให้การทำเกษตรเป็นเรื่องง่าย เพื่อคุณภาพชีวิตที่ยั่งยืน ของเกษตรกรตลอดไป



มหัศจรรย์

## เทคโนโลยี 2 ชาวบ้าน

ประธานกรรมการ นายพรรคชัย บุนปาน  
ผู้ก่อตั้ง นายพงษ์ศักดิ์ พิชย์วิเชียร  
กรรมการผู้จัดการ นายธรากร บุนปาน  
บรรณาธิการที่ปรึกษา นายโสภาส เพ็งเจริญ

ที่ปรึกษา นายประทีป กุณาศล นายประเวศ แสงเพชร  
นายทวีศักดิ์ ดั่งทอง นายทวีศักดิ์ ชัยเรืองยศ  
นายพัฒนา นรมาศ

บรรณาธิการ ผู้พิมพ์ ผู้โฆษณา นายพานิชย์ ยศปัญญา  
ผู้ช่วยหัวหน้ากองบรรณาธิการ สุจิต เมืองสุข

กองบรรณาธิการ วัชรินทร์ อิมอาร์มย์ จีวรารณ โรจนพรทิพย์  
ทะนุพงศ์ กุสุมา ณ อยุธยา ธาวิตา ศิริสัมพันธ์  
สุรเดช สดคมขำ

ศิลปกรรม พงษ์เทพ ทับบุรี ภรินทร์ธร น้ำสอาด

คอมพิวเตอร์ พิสูจน์อักษร มัลลิกา แซ่หลิม ธันยนันท์ พูลสวัสดิ์  
ศรัณยา วิเศษหอม

ผู้จัดการโฆษณา รัฐศักดิ์ เย็นสบาย

ฝ่ายโฆษณา รัชการ อัครพรภาติน นิรันดร วัฒนพงศาพันธ์  
ปรมา บุญโปร่ง ธนัชชา ภาไพสงค์

ผู้จัดการฝ่ายขายพิเศษ เอมอร ส่องสว่าง

สำนักงาน บริษัท มติชน จำกัด (มหาชน)

12 ถนนเทศบาลนฤมาล ประชาณิวศน์ 1

แขวงลาดยาว เขตจตุจักร กรุงเทพฯ 10900

ติดต่อ กองบรรณาธิการเทคโนโลยีชาวบ้าน

โทร. (02) 580-0021 ต่อ 2335

แฟกซ์ (02) 580-2300

แผนกโฆษณา โทร. (02) 580-0021 ต่อ 1613, 1614,

1669, 1674

เทคโนโลยีชาวบ้านรายปักษ์  
บริษัท มติชน จำกัด (มหาชน) เจ้าของ  
[WWW.matichon.co.th](http://WWW.matichon.co.th)

สมัครสมาชิกเทคโนโลยีชาวบ้าน



ติดต่อ : บริษัท งานดี จำกัด  
โทร.02-589-0020 ต่อ 3352

ที่อยู่ 12 ถนนเทศบาลนฤมาล ประชาณิวศน์ 1  
แขวงลาดยาว เขตจตุจักร กรุงเทพฯ 10900



### ฤดูกาลหมุนเวียนเปลี่ยนแปลง เมื่อหมดฝน ก็เข้าสู่ฤดูหนาว

ปีนี้หลายพื้นที่อากาศเย็นยาวนานพอสมควร  
สิ่งที่พิสูจน์ได้อย่างชัดเจนคือ ลินจี จังหวัด  
สมุทรสงคราม ก่อนหน้านี้อากาศหนาวน้อย ผลผลิต  
ที่ออกมานับได้ไม่ถึง 10 ตัน แต่ปีนี้ดอกออกกัน  
มาก ชาวสวนคงพอยิ้มได้ อากาศหนาวเย็นเช่นกัน  
มะขังชิด นครนายก ปราจีนบุรี สุโขทัย และพิจิตร  
ออกดอกทุกสวน หากไม่มีฝนหลงฤดู ผู้บริโภคคง  
มีโอกาสเข้าถึงผลไม้ชนิดนี้มากขึ้น เพราะช่วงนี้ไม่มี  
กิโกลัมละ 200 บาท...สำหรับ มะม่วง ออกดอกดี  
อยู่แล้ว

เข้าสู่ฤดูหนาวได้ไม่นาน หน่วยงานที่เกี่ยวข้อง ได้  
เตือนเรื่องภัยแล้งอย่างจริงจัง เป็นที่รู้กัน เพราะภาพ  
น้ำยมแห้งขอด สระน้ำในไร่นามีน้อย นอกจากการแก้  
ปัญหารายปีเฉพาะหน้าแล้ว ระยะยาว น่าสนใจมาก  
ว่าจะได้รับความสนใจ อยากรดไฟความเร็วสูงไหม

น้ำ มีความสำคัญต่อเศรษฐกิจของประเทศ  
เปรียบเลือดที่มีความสำคัญต่อร่างกายคน น้ำทำ  
บริบูรณ์ ประเทศเจริญก้าวหน้า คนเลือดลมดี  
ร่างกายก็แข็งแรง

เทคโนโลยีชาวบ้าน เดินทางมา 32 ปี พบเห็น  
ความเจริญก้าวหน้าทางการเกษตรมากมาย  
ขณะเดียวกันก็เห็นสิ่งที่ยังไม่ได้รับการพัฒนาไม่น้อย

ตัวนิตยสารเอง ก็มีการพัฒนาเปลี่ยนแปลงไม่  
หยุดนิ่ง เริ่มจากจำนวนหน้าเพียงน้อยนิดออกขาย  
เดือน ราคา 10 บาท ต่อมามีการเพิ่มหน้า 15 วัน  
ออกครั้งหนึ่ง

เมื่อปีที่ 710 : 1 มกราคม 2563 นิตยสารเส้น  
ทางเศรษฐกิจ (ในเครือมติชน) ได้แวะเวียนมาอยู่ร่วม  
ชายคา ซึ่งได้สร้างความตื่นตัวให้มิตรรักนักอ่านไม่  
น้อย นำเสียดายที่ ปีที่นี้ 711 : 15 มกราคม 2563  
เทคโนโลยีชาวบ้าน คงเดินทางต่อทั้งเล่ม ด้วยจำนวน  
เท่าเดิม คือ 132 หน้า ต่อไป

ปีใหม่ คณะทำงานเพียรพยายามหาสิ่งใหม่ๆ มา  
นำเสนอ

ที่ทำได้เลยคือ คอลัมน์ "ยังสมาร์ทฟาร์มเมอร์"  
เป็นเรื่องราวของการทำเกษตรยุคใหม่ ใช้เทคโนโลยี  
ใหม่ๆ คนมีอายุหน่อย หากมีความทันสมัยอาจจะ  
เรียก "ยังสมาร์ทฟาร์มเมอร์" ก็ได้ (ฮาๆๆๆ)

ส่วน งานแปรรูป เดิมมีอยู่แล้ว แต่ต่อไปต้อง  
จริงจังมากขึ้น เพราะเกษตรกรไทยผลิตอะไรก็ผลิต  
ได้ แต่การตลาดยังทำกันไม่ได้ดี งานแปรรูปช่วยให้  
มูลค่าผลผลิตเพิ่มขึ้น เป็นสิ่งช่วยพัฒนาการตลาด  
อีกทางหนึ่ง

ขอให้ผู้มีอุปการคุณ ติดตามกันต่อไป

พบกันใหม่ ปีที่หน้า 712 : 1 กุมภาพันธ์ 2563

### ประกาศ

กองบรรณาธิการเทคโนโลยีชาวบ้าน ไคร้ขอรบกวนท่านผู้อ่าน นักวิชาการ และผู้สนใจทั่วไปทุกท่าน ที่กรุณา  
ส่งบทความ กวีนิพนธ์ มาเพื่อพิจารณาจัดส่งตีพิมพ์ โปรดแนบ **สำเนาบัตรประชาชน, ที่อยู่ปัจจุบัน, บัญชีเงิน  
ฝากธนาคาร, เบอร์โทรศัพท์ และ อี-เมล** เพื่อความรวดเร็วในการจ่ายค่าต้นฉบับ และความถูกต้องในการ  
หักภาษี ณ ที่จ่าย เมื่อต้นฉบับได้รับการตีพิมพ์ ในเทคโนโลยีชาวบ้าน

# อ่านอะไรดี

เทคโนโลยีชาวบ้าน ปีที่ 32 ฉบับที่ 711 : 15 มกราคม 2563 ราคา 50 บาท



28

### คอลัมน์ประจำ

- 4 **หมายเหตุเทคโนโลยี**
- 6 **จดหมายเหตุเทคโนโลยี**
- 10 **บ้านที่ก้าวเป็นเกียรติ/ปลูกผัก “ซูเปอร์ฟู้ด” สร้างรายได้ดี** ที่บ้านรักไทย ต.สนม อ.เนินมะปราง จ.พิษณุโลก (ตอนที่ 1)
- 13 **พันธุ์ข้าวพื้นเมืองภาคใต้/ข้าวก็อเซขาว** Geu Se Khao
- 14 **จิตอาสา สาธารณะ/ร้อยตำรวจโท ดร. มนต์ โนนุช** อำนวยการปี่ใหม่ ขวามหานครคุณพุ่ม วัดแห่งความกตัญญู พิจิตร
- 69 **สมุนไพรกัญญาเบคร/บัวหลวง** ที่คือของอย่างไร

### ไม้ดอกไม้ประดับ

- 16 **พฤษภกับเสียงเพลง/พฤษภธรรมะสวัสดิ์** มาลีผลิดอกเป็นใหม่ สดชื่นใจในโคลง... “โลกนี้ดี”
- 20 **ไม้ประดับ** งานด้วยรูปร่าง รูปทรง หรือ สี สีสัน พืชเศรษฐกิจเงินแสน ที่ปทุมธานี

### ยังผลมากรพรมเมอร์

- 22 **ยังผลมากรพรมเมอร์** มรดกอาหาร จัดการพื้นที่ทำเกษตรได้ ยอดเยี่ยม ปลูกมะนาว กัญญาเบคร เพราะเห็นพาง สร้างรายได้ไม่ขาดสน

### พืชพื้นบ้าน เป็นทั้งอาหารและยา

- 26 **ยอ** พืชพื้นบ้าน ศรีราชาเป็นไม้มงคล

### เทคโนโลยีการเกษตร

- 28 **สาวจุฬาฯ** สานต่ออาชีพครอบครัว พลิกโฉมสวนมะม่วง 250 ไร่ ต่อยอด ทำฟาร์มซัฟ “บ้านหมากม่วงเงาใหญ่”
- 32 **ไปคู่เขาปลูกหม่อน** ชายผลสด ที่โรงเรียนขยายโอกาส บ้านหนองไม้ สกลนคร
- 35 **บ้านเห็ดภูเกตุ** เพราะเห็นรายได้เงินล้าน ก้าวที่ช่วยปลดหนี้
- 38 **ชาวบ้าน** ตำบลศรีวิชัย สุราษฎร์ ปลูกปาล์ม คู่ตลิ่ง ผลผลิตมีคุณภาพต่อเนื่อง
- 40 **ส้มเขียวหวานวังจันทน์** สวน ลอน เชียงขา กว้านดีคุณภาพ ด้วยรางวัลชนะเลิศ
- 50 **กาแฟอาราบิก้า** บนพื้นที่สูงหังคาคาแม่ แพรูปรูปและจำหน่ายภายใต้แบรนด์ “ตัว กะ หมี่” ที่ลำปาง
- 53 **วิสัย รัตนวัน** สู้ไม่ถอย ลงทุนหลายแสน เขาเริ่มหันมาทำไฟ หาแหล่งน้ำ เพื่อสวนทุเรียนภูเขาไฟ ศรีสะเกษ
- 56 **หนุ่มราชมรรคา** ปลูก “กล้วย” แบบแจ๊คพ็อต สร้างรายได้ดีคู่สวนสาม
- 60 **น้ำผึ้งคุณภาพ** เกษตรกรวัยเยาว์ สัมภาษณ์ของ นายทรงวุฒิ สุขภาพ



56

- 62 **ข้าวหอมมะลิ-เครื่องแกงสมุนไพร** ชาชีพเสริมรายได้ ชาวสวนยาง สงขลา
- 72 **น้ำกล้วย** จงกล เกษตรกรเมืองปาน ทำเกษตรผสมผสาน มีความมั่นคงทางอาหาร
- 75 **เกษตรกรเมืองกาญจน์** ปลูกอ้อย 100 ไร่ ปรับตัวอยู่เสมอ ทำให้ผลผลิตสมบูรณ์ดี
- 77 **เกษตรกรวัยเก๋า** ทำเกษตรผสมผสาน มีรายได้ สปีดค่าละ 1,000 กว่าบาท

### เก็บมาเล่า

- 44 **มีพระสงฆ์** จึงมีแม่ใจ



70

### สถาบันการเกษตรระดับตำบล

- 47 **นักเรียนเกษตรไทย** ในฟิลิปปินส์ (ตอนที่ 1) ไปชูปตัว

### ตั้งวงเล่า

- 64 **ปีที่ส่งผ่าน** สถานการณ์การเกษตรไทย

### ป่าดงก้น

- 66 **เคี่ยม** ยักษ์ดำ เมืองใต้

### คิดใหญ่แบบรายย่อย

- 70 **คอกม้า** TALL MOUNTAIN ทำธุรกิจเกี่ยวกับม้าที่ได้มากกว่าธุรกิจ

### เทคโนโลยีปลุกสัตว์

- 79 **วัวลูกผสม** เลี้ยงด้วยเศษผัก พื้นที่จำกัด หนีภัยน้ำท่วม ที่เลี้ยงได้
- 81 **เลี้ยงไก่ไข่แบบประหยัดต้นทุน** ใช้ช่อกายในสวนช่วยสร้างงอกไร่



85

- 83 **สองคนเลี้ยงหมู** ในภาวะโรคคอหอยค้ำหมูระบาด ที่สกลนคร

### สัตว์เลี้ยงลอยตาม

- 85 **ไก่สามคำ** อุทัยธานี สัตว์เลี้ยงพื้นบ้าน หายาก ราคาสูง



114

### เทคโนโลยีการประมง

- 87 **เกษตรกรหญิงอยุธยา** เลี้ยงปลาน้ำจืดรวม เป็นอาชีพเสริมรายได้ดี
- 89 **เกษตรกรสุพรรณบุรี** เลี้ยงปลากะพงสร้างรายได้ สูงประสบความสำเร็จ ต้องเขียนบัญชีมาเสมอ

### คิดเป็นเทคโนโลยี

- 91 **ไอเดียเจ๋ง** สร้างเงินจากเศษปลา “ลูกกึ่งปลาสลิด” ผลงาน ม.หัวเฉียว
- 98 **เขยเมืองสองแคว** แปรรูปไม้ไผ่ คิดเตาเผาไม้ ได้ผงถ่านกัมมันต์ คุณภาพสูง

### เขยเหนือเกษตร

- 94 **โรงเรียนโพธิ์โพธิ์วิทยา** สอนทักษะทางการเกษตรโดดเด่น นักเรียนนำไปปฏิบัติได้จริง ส่งต่อความรู้สู่ชุมชน

### กคน. หัวโฮย

- 96 **กคน. หัวโฮย**

### ห้องเที่ยวเกษตร

- 101 **แข่งขันพายเรือ** ค่ายดำไม้ไผ่ บ้านน้ำเคียว ประเพณีหนึ่งเดียว เมืองตราด
- 104 **เที่ยวสวนมะพร้าวสูงส่ง** สุราษฎร์ มาตรฐาน มาตรฐานค่ามะพร้าว พร้อมสัมผัสวิถีชุมชน
- 106 **เปิดเส้นทางเชื่อมโยง** โพธิ์สัตว์-ตราด นำร่องท่องเที่ยวชุมชน ส่งเสริมเศรษฐกิจฐานราก ไทย-กัมพูชา

### ตลาดสินค้าเกษตรก้าวหน้า

- 108 **นิคมแปลงใหญ่** ทำข้าว ฐานธุรกิจใหม่ นิคมปลอกภัย มีคุณภาพ ส่งไม่เดือด
- 110 **สรุปราคาสินค้าเกษตร**
- 111 **ตลาดกลางเทคโนโลยี**
- 112 **ปฏิทินฤดูกาลสินค้าเกษตร/ยางพารา** พืชที่ทำให้เกิดการสร้างงานและอาชีพในชนบท

### ผลิตภัณฑ์น้ำดื่ม

- 113 **ผลิตภัณฑ์น้ำดื่ม** “สิ่งหนึ่ง” ขนบโบราณ บ้านบางกะจะ จันทบุรี
- 114 **ชวนชิมลางหมาน้อย** เมนูพื้นบ้านเพื่อสุขภาพรับปีใหม่ เมืองอุบลฯ
- 116 **“ข้าวสีพื้นอ้อย”** อาชีพทำเงิน เขาตลาดคนรักสุขภาพ

### วิถีชาวบ้าน

- 118 **ครัวชาวบ้าน/มะตูม** ผลไม้สมุนไพร
- 120 **วิถีท้องถิ่น/ปลาทิพย์** ก้าวแรกของไม้ปลาบ้านหินมุด บางเลน นครปฐม
- 122 **วิถีชาวบ้าน/คอก** เสนอให้เช่าต่อ
- 123 **ของใช้ชาวบ้าน/โพงกรองของ** กระบะรับซื้อได้
- 124 **เดินห้าง...จากความจน/นาแล้วครับ...** “เมนูสะสม” จากแฟนฯ
- 126 **ภูมิปัญญาท้องถิ่น/“เมืองนึ่งข้าว”** หรือ เมืองปากพ่อง ผู้ค้าผู้ขายของเมืองนครศรีฯ
- 128 **ธรรมะจากวัด/ปฎิหาริย์แห่งการเลี้ยงสัตว์**

# 6 เทคโนโลยีชาวบ้าน



**สพพรส์ อมมรโส ชินาคิ**  
**รศ.แห่งธรรมะ ป๋อมชนนรตทั้งปวง**



## มอบใบรับรองมาตรฐาน

**นายเกรียงศักดิ์ สิงคกุลเดชะ** ผู้ช่วยกรรมการผู้จัดการ คลังสินค้าปุ๋ยและตำรายุทธภัณฑ์ ฝ่ายบริหารงานคุณภาพ OMR (Quality Management Representative) กลุ่มธุรกิจปุ๋ย บริษัท เจียไต๋ จำกัด เป็นตัวแทนผู้บริหารมอบใบรับรองมาตรฐานระบบบริหารคุณภาพ ISO9001:2015 ผ่านการรับรองแบบไม่มีเงื่อนไข จากบริษัท บูโร เวอร์ริทัส (ประเทศไทย) จำกัด โดยมี **คุณประวาล ทองใหญ่ ณ อยุธยา** ผู้บริหารจาก บริษัท บูโร เวอร์ริทัส (ประเทศไทย) จำกัด ให้เกียรติเป็นผู้มอบใบรับรองมาตรฐาน ณ เจียไต๋ สำนักงานใหญ่ สุขุมวิท 60



## เยี่ยมเยือนเกษตร

**นายวุฒิชัย เสาวโกมุท** รองผู้ว่าราชการจังหวัดพะเยา และ **นายศักดิ์ชัย โชติมานนท์** ปลัดจังหวัดพะเยา ตรวจเยี่ยมศูนย์นิทรรศการของหน่วยงานสังกัดกระทรวงเกษตรและสหกรณ์ ในงานฤดูหนาวและสืบสานประเพณีของดีจังหวัดพะเยา บริเวณถนนชยาภิวันพะเยา โดยเจ้าหน้าที่ส่วนราชการสังกัดกระทรวงเกษตรและสหกรณ์ให้การต้อนรับ เมื่อเร็วๆ นี้



## เกษตรจังหวัดคนใหม่

**นายนิพนธ์ สุขสะอาด** เกษตรจังหวัดระยอง ย้ายไปดำรงตำแหน่งเกษตรจังหวัด นครศรีธรรมราช เริ่มปฏิบัติงานตั้งแต่วันที่ 20 มกราคม 2563



## รองอธิบดีคนใหม่

เมื่อวันที่ 7 มกราคม 2563 ที่ผ่านมา **นายทวิ มาสขาว** เข้ารับตำแหน่ง รองอธิบดีกรมส่งเสริมการเกษตร กระทรวงเกษตรและสหกรณ์



## ประจันบุรี ตัดตามลถนการณนี้

เมื่อเร็วๆ นี้ **นายศพนธ์ ทัพพรจันท์** เกษตรจังหวัดปราจีนบุรี เป็นประธานการประชุมคณะกรรมการอำนวยการขับเคลื่อนงานนโยบายสำคัญและการแก้ไขปัญหาภาคเกษตร (CoO) จังหวัดปราจีนบุรี ครั้งที่ 1/2563 ณ ร้านอาหารร่มไม้ อำเภอเมือง จังหวัดปราจีนบุรี โดยติดตามสถานการณ์น้ำจังหวัดปราจีนบุรี ซึ่งหน่วยงานที่เกี่ยวข้องได้ดำเนินการติดตามอย่างใกล้ชิด การติดตามสถานการณ์การแพร่ระบาดของศัตรูพืชและโรคในพืช-สัตว์ รวมทั้งการจัดทำแผนโครงการศูนย์เรียนรู้การเพิ่มประสิทธิภาพการผลิตสินค้าเกษตร (ศพก.) ปีงบประมาณ พ.ศ. 2563



## คูโบต้า ปันหัวใจให้น้อง ปีที่ 5

บริษัท สยามคูโบต้าคอร์ปอเรชั่น จำกัด โดย **นายสมศักดิ์ มาอุทธรณ์** กรรมการผู้จัดการใหญ่อาวุโส (ลำดับที่ 4 จากซ้าย) พร้อมคณะผู้บริหาร มอบกระเป๋าและอุปกรณ์การเรียนให้แก่เยาวชนในพื้นที่ห่างไกล จำนวน 5,000 ชุด ภายใต้โครงการ "คูโบต้า ปันหัวใจให้น้อง" ปีที่ 5 โดยมี **นายสนธิ แยมเกษร** รองเลขาธิการคณะกรรมการการศึกษาขั้นพื้นฐาน (สพฐ.) (ลำดับที่ 3 จากซ้าย) เป็นผู้รับมอบเพื่อส่งต่อไปยังน้องๆ นักเรียนในโรงเรียนภายใต้สังกัดเครือข่าย และโรงเรียนในถิ่นทุรกันดารทั่วประเทศ เพื่อสนับสนุนการศึกษาของเยาวชนไทยเนื่องในวันเด็กแห่งชาติ ประจำปี 2563 ทั้งนี้ อีกส่วนหนึ่งสยามคูโบต้ายังได้ร่วมกับร้านผู้แทนจำหน่ายสยามคูโบต้าทั่วประเทศ มอบกระเป๋าและอุปกรณ์การเรียน อีก 42,000 ชุด รวมทั้งสิ้นจำนวน 47,000 ชุด มูลค่ารวม 4,700,000 บาท โดยมีพิธีรับมอบเมื่อเร็วๆ นี้ ณ สำนักงานคณะกรรมการการศึกษาขั้นพื้นฐาน (สพฐ.) กระทรวงศึกษาธิการ

# มีอะไร? ที่ไหน-เมื่อไหร่

## มิถุนายน

- 24 ม.ค.-1 ก.พ. มีงานมะขามหวาน นครบาลเพชรบูรณ์ ประจำปี 2563
- 29 ม.ค.-8 ก.พ. เทศกาลโคนมแห่งชาติ ที่ อ.ส.ค. อำเภอเมืองหลัก จังหวัดสระบุรี

## กุมภาพันธ์ 2563

- 5-9 เชิญเที่ยวงานสตรีทเบอรี่ของดีอำเภอสะเมิง จังหวัดเชียงใหม่
- 7-9 งานโคเนอชิงสามพัน ครั้งที่ 13 สนามช้างโรงเรียนนาหลอ อำเภอบึงสามพัน จังหวัดเพชรบูรณ์
- 26 ก.พ.-6 มี.ค. 63 มหกรรมโปงลาง แพรวา กาฬสินธุ์



## เรียนรู้การจัดการขยะ:

คณะผู้บริหาร คณาจารย์ บุคลากร และนักศึกษา มหาวิทยาลัยเทคโนโลยีราชมงคล (มทร.) ศรีวิชัย วิทยาเขตตรัง ร่วมกิจกรรมรณรงค์สร้างการเรียนรู้การจัดการขยะ สู่การพัฒนาการขับเคลื่อนตรังยั่งยืน ทำความดีด้วยหัวใจ ลดภัยสิ่งแวดล้อม : ปฏิบัติการ SAVE เพื่อนมาเรียน “รณรงค์คัดขยะทะเล เขตทะเลบ้าน เพื่อตรังยั่งยืน” ที่ท่าเทียบเรือ บ้านน้ำราบ หมู่ที่ 4 ตำบลบางลึก อำเภอกันตัง จังหวัดตรัง โดยมี นายยุทธพล อังกินันท์ ที่ปรึกษารัฐมนตรีว่าการกระทรวงทรัพยากรธรรมชาติและสิ่งแวดล้อม (ทส.) เป็นประธานเปิดงาน



## ธ.ก.ส. รับรางวัลรัฐวิสาหกิจดีเด่น ปี 2562

พลเอกประยุทธ์ จันทร์โอชา นายกรัฐมนตรี เป็นประธาน มอบรางวัลรัฐวิสาหกิจดีเด่น (SOE Award) ประจำปี 2562 จัดโดยสำนักงานคณะกรรมการนโยบายรัฐวิสาหกิจ (สคร.) กระทรวงการคลัง ซึ่งปีนี้ธนาคารเพื่อการเกษตรและสหกรณ์การเกษตร (ธ.ก.ส.) ได้รับรางวัลอันทรงเกียรติ จำนวน 2 รางวัล ได้แก่ รางวัลคณะกรรมการรัฐวิสาหกิจดีเด่น และรางวัลการบริหารจัดการองค์กรดีเด่น โดยมี นางสาวรีนวัต สุวรรณมงคล นางอมรา กลับประทุม และ นางอุษกร สิริโยธิน กรรมการ พร้อมด้วย นายอภิรมย์ สุขประเสริฐ ผู้จัดการ ธ.ก.ส. และคณะผู้บริหารเข้ารับรางวัล เมื่อเร็วๆ นี้ ณ โรงแรมเซ็นทาราแกรนด์และบางกอกคอนเวนชันเซ็นเตอร์ เซ็นทรัลเวิลด์ กรุงเทพฯ



## ประทีปบุรี จัดคลินิกเกษตรเคลื่อนที่

เมื่อเร็วๆ นี้ นายศพนธ์ ทัพพะจันทร์ เกษตรจังหวัดปราจีนบุรี พร้อมด้วยข้าราชการเจ้าหน้าที่ สำนักงานเกษตรจังหวัดปราจีนบุรี และสำนักงานเกษตรอำเภอศรีมหาโพธิ์ ร่วมจัดงานโครงการคลินิกเกษตรเคลื่อนที่ ครั้งที่ 1/2563 ณ สวนสุขภาพเกาะสมอ ตำบลหัวหว้า อำเภอศรีมหาโพธิ์ จังหวัดปราจีนบุรี โดยได้รับเกียรติจาก นายพิบูลย์ หัตถกิจโกศล ผู้ว่าราชการจังหวัดปราจีนบุรี เป็นประธานในพิธี



## อวยพรปีใหม่ 2563

เนื่องในวาระดิถีวันขึ้นปีใหม่ 2563 นายภิญโญ นิโรจน์ ประธานอนุกรรมการติดตามและติดตามผลการปฏิบัติงานตามมติของสภาผู้แทนราษฎร และ นายฐิติพันธ์ แสงนาค รองประธานฯ พร้อมคณะนำทีมงานเพื่ออวยพร นายอนันต์ ผลอำนวย ประธานคณะกรรมการกิจการสภาผู้แทนราษฎร ณ อาคารรัฐสภาใหม่ (เกียกกาย) ชั้น 3 เมื่อเร็วๆ นี้



## สานฝันการศึกษาเด็กไทย

มูลนิธิสายธาร ในความอุปถัมภ์เครือเบทาโกร นำโดย นายวณัส แต่ไพสิฐพงษ์ ประธานคณะกรรมการบริหาร (ที่ 3 จากซ้าย) และ นายวสิษฐ แต่ไพสิฐพงษ์ ประธานเจ้าหน้าที่บริหารและกรรมการผู้จัดการใหญ่ (ที่ 4 จากซ้าย) จัดการแข่งขันกอล์ฟการกุศลเพื่อหาทุนสนับสนุนกิจกรรมอาสาสมัครประโยชน์ให้กับเด็กที่ขาดโอกาสทางการศึกษา โดยได้รับเกียรติจาก เบทาโกร โกลบอล แรนด์แอมบาซเดอร์ นำโดย โปรธงชัย ใจดี โปรโมริยา-เอเรีย จุฑานุกาล และ โปรกฤษ อภิบาลรัตน์ เข้าร่วมกิจกรรมพร้อมผู้ร่วมสมทบทุนเป็นจำนวนมาก ณ สนามกอล์ฟ สยาม คันทรี คลับ แพลนเทชั่น พัทยา เมื่อเร็วๆ นี้



พัฒนาศักยภาพกลุ่ม

นางวัฒน์ีย์ ฐรสิทธิ์ นักวิชาการส่งเสริมการเกษตรชำนาญการ และ นางสาวรุ่งอรุณ ทาวรรณ นักวิชาการส่งเสริมการเกษตรปฏิบัติการ กลุ่มส่งเสริมและพัฒนาเกษตรกร สำนักงานเกษตรจังหวัดพะเยา ดำเนินการโครงการพัฒนาศักยภาพกลุ่มแม่บ้านเกษตรกร เพื่อเตรียมความพร้อมสู่ Smart Group โดยมี นายการุณย์ มะโนใจ เกษตรอำเภอกุขช้าง และ นางจงจิตต์ มาเทพ นักวิชาการส่งเสริมการเกษตรชำนาญการ ผู้รับผิดชอบงานส่งเสริมกลุ่มแม่บ้าน ให้การต้อนรับและร่วมดำเนินการ ณ ที่ทำการกลุ่มแม่บ้านเกษตรกรทุ่งตัว หมู่ที่ 6 ตำบลกุขช้าง อำเภอกุขช้าง จังหวัดพะเยา เมื่อเร็วๆ นี้



ความร่วมมือด้านวิชาการ

อาจารย์สุภาพร ไชยรัตน์ คณบดีคณะเทคโนโลยี มหาวิทยาลัยเทคโนโลยีราชมงคล (มทร.) ศรีวิชัย พร้อมด้วยคณาจารย์สาขาระบบสารสนเทศ เข้าพบ นายวัชรินทร์ ไชยานุพงศ์ อุตสาหกรรมจังหวัดนครศรีธรรมราช เพื่อลงนามบันทึกข้อตกลงเบื้องต้น ความร่วมมือด้านวิชาการ เกี่ยวกับการพัฒนาหลักสูตรบริหารธุรกิจบัณฑิต สาขาวิชาคอมพิวเตอร์ธุรกิจ (ต่อเนื่อง) ระหว่างคณะเทคโนโลยีการจัดการ มหาวิทยาลัยเทคโนโลยีราชมงคล (มทร.) ศรีวิชัย และ สำนักงานอุตสาหกรรมจังหวัดนครศรีธรรมราช



ความเป็นสากลของอุดมศึกษา

นางอุทัยชนก โพธิ์งาม ผู้อำนวยการกองพัฒนานักศึกษา พร้อมด้วย นางสาวชนนพิศ เปรมมงคล หัวหน้างานกิจกรรมนักศึกษา กองพัฒนานักศึกษา มหาวิทยาลัยเทคโนโลยีราชมงคล (มทร.) สุวรรณภูมิ เข้าร่วมการประชุมสัมมนา เรื่อง บทบาทของความเป็นสากลของอุดมศึกษาต่อการบรรลุเป้าหมายการพัฒนาที่ยั่งยืน : ความเสมอภาคทางเพศในบริบทของไทย [A Seminar on the Roles of Higher Education Internationalization in Achieving Sustainable Development Goals : Gender Equality in the Thai Context] โดยมี ดร. อรสา ภาววิมล รองเลขาธิการคณะกรรมการการอุดมศึกษา เป็นประธานเปิดงาน ณ โรงแรมพหลุมนั้น คิงเพาเวอร์ กรุงเทพฯ

**เกษตร...ศาสตร์แห่งความสุข**  
50 ปี เกษตรเจ้าคุณทหาร คณะเทคโนโลยีการเกษตร สถาบันเทคโนโลยีพระจอมเกล้าเจ้าคุณทหารลาดกระบัง

**ขอเชิญร่วมอบรม**  
**เกษตรอินทรีย์**  
**ต้นแบบ**

วันที่ 10 กุมภาพันธ์ 2563  
เวลา 8.30-17.00 น.  
ห้อง... อาคารเจ้าคุณทหาร คณะเทคโนโลยีการเกษตร

สมัครด่วน (หมดเขตรับสมัคร 8 ก.พ. 63) ค่าลงทะเบียน 500 บาท  
สอบถาม โทร. 085-3882791 คุณจรรยา กองอ่อน  
ธนาคารกรุงไทย สาขาเทคโนโลยีพระจอมเกล้าฯลาดกระบัง เลขที่บัญชี 693-016135-7



รางวัลเครือข่ายเกษตร PIM ดีเด่น

นายกรณก จันทกิจวัฒนา รองกรรมการผู้จัดการ ธุรกิจนวัตกรรมกรรมการเกษตร บริษัท เติบโต จำกัด เป็นตัวแทนผู้บริหารเข้ารับรางวัลเกียรติคุณบุคคลและองค์กรที่ควรค่าต่อการรับรางวัล “เครือข่ายเกษตร PIM ดีเด่น สาขาองค์กรดีเด่นผู้สนับสนุน IAM (Innovation Academy Management) ประจำปี 2562 โดยมี รองศาสตราจารย์ ดร. สมภาพ มานะรังสรรค์ อธิการบดี สถาบันการจัดการปัญญาภิวัฒน์ ให้เกียรติเป็นผู้มอบรางวัล ภายในงานมอบรางวัล เครือข่ายเกษตร PIM (Panyapiwat Institute of Management) ดีเด่นประจำปี 2562 จากศูนย์เครือข่ายเกษตรสำนักบริการวิชาการร่วมกับคณะนวัตกรรม การจัดการเกษตร สถาบันการจัดการปัญญาภิวัฒน์ ณ ชั้น 14 อาคาร CP All Academy อำเภอปากเกร็ด จังหวัดนนทบุรี





**ตลาดเพื่อประชาชน**

สำนักงานกองทุนหมู่บ้านและชุมชนเมืองแห่งชาติ (สทพ.) โดย **นายกอบศักดิ์ ภูตระกูล** รองเลขาธิการนายกรัฐมนตรี พร้อมด้วย **นายเที ขลิบทอง** ผู้อำนวยการสำนักงานกองทุนหมู่บ้านและชุมชนเมืองแห่งชาติ ร่วมกับ วัดพระเชตุพนวิมลมังคลารามราชวรมหาวิหาร (วัดโพธิ์) โดย **พระธรรมรัตนจักร** เจ้าอาวาส เปิดงาน “ตลาดประชารัฐเพื่อประชาชน (ลานบุญสมุนไพร ครั้งที่ 2)” ณ วัดพระเชตุพนวิมลมังคลารามราชวรมหาวิหาร ในงานมีผลิตภัณฑ์สินค้าสมุนไพรไทยคุณภาพ และสินค้าจากเหล่าสมาชิกกองทุนฯ มาออกบูธมากมายคับคั่ง พร้อมกิจกรรมมอบรางวัลเชียร์ กิจกรรมแจกจ่ายคู่ตุ๊กตาสวย ซึ่งได้รับความสนใจจากนักท่องเที่ยวทั้งชาวไทยและชาวต่างชาติ เข้ามาร่วมกิจกรรม และเลือกซื้อเลือกซื้อผลิตภัณฑ์อย่างล้นหลาม เป็นการต่อยอดสมุนไพรและสินค้าไทยให้โด่งดังไกลสู่สากล



**บอนตบตี๊ก ออมา้ย เดิมบัย ปะโอินปะโอิน**

**นายซิม เซอ** หัวหน้าสำนักงานศึกษาธิการอำเภอ เป็นประธานในพิธีส่งมอบห้องน้ำสะอาดให้แก่โรงเรียนองต่าเปรีเยะ ในโครงการ “บอนตบตี๊ก ออมา้ย เดิมบัย ปะโอินปะโอิน” หรือ “ห้องน้ำสะอาดเพื่อน้องๆ” โดยมี **นายดำเนิน เล่งระฆัง** รองกรรมการผู้จัดการ ธุรกิจสุกร และ **นายนวล สุพอล** ผู้ช่วยกรรมการผู้จัดการ บริษัท ซี.พี. กัมพูชา จำกัด พร้อมด้วยผู้บริหารและเพื่อนพนักงาน ร่วมส่งมอบห้องน้ำ พร้อมจัดเลี้ยงอาหารกลางวัน และมอบอุปกรณ์กีฬาให้แก่เด็กๆ นักเรียน ทั้งนี้ **นายดุก วุฒิ** ผู้อำนวยการโรงเรียนองต่าเปรีเยะ ได้กล่าวขอบคุณ และมอบใบประกาศเกียรติคุณให้แก่ ซี.พี. กัมพูชา ที่ให้ความสำคัญด้านสุขอนามัยที่ดีแก่นักเรียนและปลูกฝังค่านิยมด้านการรักษาความสะอาดให้แก่คนในชุมชน ณ โรงเรียนองต่าเปรีเยะ จังหวัดกำปงสปีอ ประเทศกัมพูชา



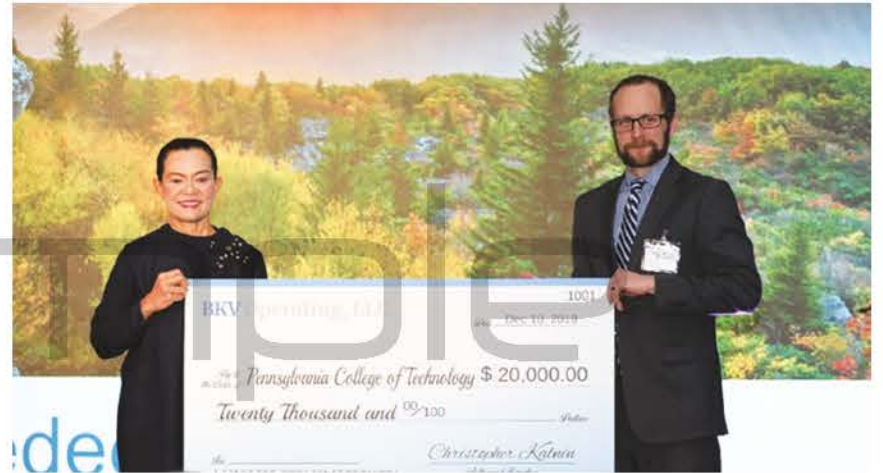
**กลยุทธ์การเขียนหนังสือราชการ**

**ผู้ช่วยศาสตราจารย์ ว่าที่ร้อยเอก ดร. ธนู ทดแทนคุณ** คณบดีคณะศิลปศาสตร์ มหาวิทยาลัยเทคโนโลยีราชมงคลสุวรรณภูมิ (มทร.สุวรรณภูมิ) เป็นประธานเปิดการอบรมหลักสูตรการเขียนหนังสือราชการ พร้อมทั้งเป็นวิทยากรบรรยาย เพื่อให้การเขียนหนังสือราชการถูกต้องเป็นไปตามระเบียบสำนักนายกรัฐมนตรี ว่าด้วยงานสารบรรณ พ.ศ. 2526 และที่แก้ไขเพิ่มเติมฉบับที่ 2 พ.ศ. 2548 โดยมีบุคลากรจากหน่วยงานต่างๆ ทั้งภายในมหาวิทยาลัย และส่วนราชการของจังหวัดพระนครศรีอยุธยา เข้าร่วมอบรม ณ ห้องประชุมชมพูพันธุ์ทิพย์ อาคารคณะศิลปศาสตร์ มทร.สุวรรณภูมิ ศูนย์พระนครศรีอยุธยา หันตรา



**สยามคูโบต้า สานต่อ 20 ปี แห่งพลังความอบอุ่น**

**นายสมศักดิ์ มาอุทธรณ์** กรรมการรองผู้จัดการใหญ่อาวุโส บริษัท สยามคูโบต้า คอร์ปอเรชั่น จำกัด เผยว่า บริษัท สยามคูโบต้าคอร์ปอเรชั่น จำกัด สานต่อความห่วงใยส่งพลังใจความอบอุ่นแด่ผู้ประสพภัยหนาว ในโครงการ “KUBOTA พลังใจสู้ภัยหนาว” ปีที่ 20 จัดขบวนคาราวานร่วมกับกองทัพภาค ลงพื้นที่มอบเสื้อกันหนาวให้แก่พี่น้องชาวไทยในพื้นที่ห่างไกลที่ประสบภัยหนาว และยังขาดแคลนเครื่องนุ่งห่มต่อเนื่อง 6 จังหวัด ในพื้นที่ภาคเหนือ ได้แก่ แม่ฮ่องสอน เชียงใหม่ และลำพูน ภาคตะวันออกเฉียงเหนือ ได้แก่ ศรีสะเกษ ร้อยเอ็ด และมหาสารคาม รวมทั้งสิ้นจำนวน 10,000 ตัว มูลค่า 4,000,000 บาท



**มอบเงินสนับสนุน**

เมื่อเร็วๆ นี้ **นางสมฤดี ชัยมงคล** ประธานเจ้าหน้าที่บริหาร บริษัท บ้านปู จำกัด (มหาชน) ผู้นำธุรกิจด้านพลังงานแบบครบวงจรแห่งเอเชีย-แปซิฟิก ในฐานะตัวแทนของ BKV Operating, LLC ซึ่งเป็นบริษัทร่วมทุนของบ้านปูฯ ที่ดำเนินธุรกิจก๊าซธรรมชาติในสหรัฐอเมริกา มอบเงินสนับสนุนจำนวน 20,000 เหรียญสหรัฐ ให้แก่ Pennsylvania College of Technology ซึ่งเป็นวิทยาลัยที่ร่วมมือกับบ้านปูฯ และพันธมิตรอย่าง Kalnin Ventures LLC พัฒนาเทคโนโลยีที่เกี่ยวข้องกับการผลิตก๊าซธรรมชาติ มาตั้งแต่เดือนพฤษภาคม 2562 ซึ่ง Pennsylvania College of Technology มีห้องทดลองที่พร้อมด้วยเครื่องมือปฏิบัติการในบ่อก๊าซ

**คณะเทคโนโลยีการจัดการ**  
มหาวิทยาลัยเทคโนโลยีราชมงคลศรีวิชัย

**หลักสูตรบริหารธุรกิจบัณฑิต (บธ.บ.)**

- สาขาวิชาการจัดการ
- สาขาวิชาการจัดการการเป็นผู้ประกอบการ
- สาขาวิชาการจัดการโลจิสติกส์
- สาขาวิชาการจัดการระบบบริหารค่า
- สาขาวิชาการจัดการการตลาด
- สาขาวิชาการจัดการเทคโนโลยีสารสนเทศ
- สาขาวิชาการเงิน

**หลักสูตรปริญญาบัณฑิต (บข.บ.)**

- สาขาวิชาการบัญชี

**ก้าวสู่โลก MT เทคโนโลยีแห่งการเรียนรู้**

**สมัครเรียนได้แล้ววันนี้**  
ผ่านระบบออนไลน์

<http://admission.rmutsv.ac.th/>    <http://imt.rmutsv.ac.th>    Tns 080-038-0088, 075-773-139



● ทวีศักดิ์ ชัยเรืองยศ

# บันทึก ไว้เป็นเกียรติ

**ป**ัจจัยสำคัญก่อนตัดสินใจลงทุนปลูกพริก จะต้องวางแผนช่วงเวลาที่จะผลิตพริก ให้ผลผลิตออกมาตามความต้องการของตลาด ซึ่งถือเป็นหัวใจที่มีความสำคัญ หรืออาจจะกล่าวอย่างง่ายๆ ว่าใช้หลัก “การตลาดนำหน้าการผลิต”

ประการต่อมา เกษตรกรจะต้องคัดเลือกพันธุ์พริกที่จะปลูกที่ตลาดต้องการ, การคัดเลือกพื้นที่ปลูก ถ้าเลือกพื้นที่ปลูกที่เหมาะสม หรือทำเลที่ดี โอกาสประสบความสำเร็จมีไปแล้วครึ่งหนึ่ง ในเรื่องของสภาพพื้นที่ปลูกพริกนั้นจะเน้น

ในเรื่องของการระบายน้ำที่ดีเป็นหลัก มีความเข้าใจในเรื่องของการเจริญเติบโตของพริกในแต่ละระยะ รู้จักโรคและแมลงศัตรู แล้วก็สารป้องกันกำจัดโรคและแมลงศัตรูที่ถูกต้อง เพื่อไม่ให้เกิดความเสียหายแก่พริกเมื่อมีการทำลายหรือระบาด และประการสุดท้าย คือ เรื่องเงินทุน ในการปลูกพริกในแต่ละรุ่น เกษตรกรจะต้องมีแหล่งเงินทุนสำรองให้ใช้ในการซื้อปัจจัยการผลิตต่างๆ

ยกตัวอย่าง เกษตรกร **คุณพิสุทธิ์ ต๊ะปิง** บ้านเลขที่ 42/2 หมู่ที่ 9 บ้านรักไทย ตำบลชมพู อำเภอเนินมะปราง

## ปลูกพริก “ซูเปอร์ฮอท” สร้างรายได้ดีที่บ้านรักไทย

### ต.ชมพู อ.เนินมะปราง จ.พิษณุโลก (ตอนที่ 1)



คุณพิสุทธิ์ ต๊ะปิง กับพื้นที่ปลูกพริกซูเปอร์ฮอท 40 ไร่

จังหวัดพิษณุโลก โทรศัพท (098) 593-7591 เกษตรกรที่ประสบความสำเร็จ คลุกคลี และผลิตลำไยนอกฤดูมานานเกือบ 20 ปี

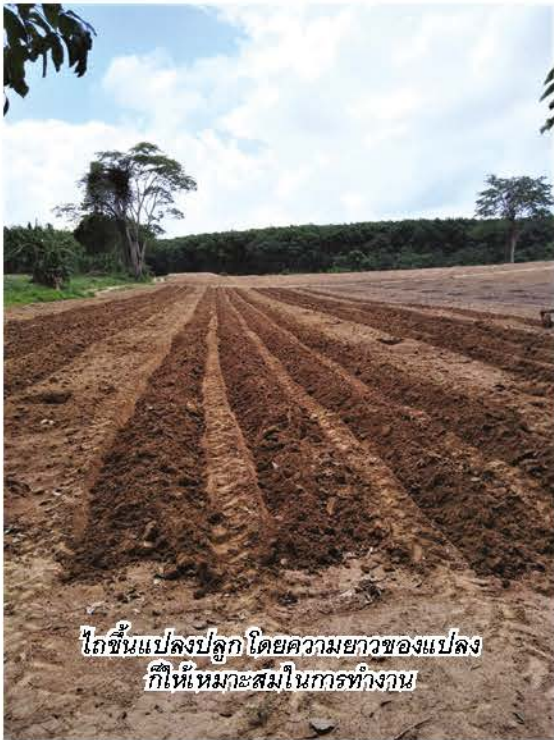
คุณพิสุทธิ์ ต๊ะปิง เล่าว่า ตอนนีพื้นที่ปลูกและผลิตลำไยของสวนตัวเองมีจำนวน 400 ไร่ อายุลำไยได้ 20 ปีแล้ว ในแต่ละปีก็จะผลิตลำไยี้นอกฤดูออกจำหน่าย แต่เนื่องจากว่าในการทำลำไยนั้นซึ่งเป็นไม้ผลที่มีการดูแลรักษาไม่ได้บ่อยมากนัก ทำให้มีเวลาว่างที่มองหาพืชชนิดอื่นที่น่าจะมาสสร้างรายได้ ซึ่งก็มองเห็นว่า “พริก” มีศักยภาพในเรื่องของตลาด ราคาที่ดี ประกอบกับที่ก่อนหน้านั้นก็ได้มีโอกาสได้ทดลองปลูกมาบ้างในพื้นที่ที่ไม่มากเท่าไร จนเห็นช่องทางการตลาดว่าพริกนั้นมีความต้องการใช้ค่อนข้างมาก มีตลาดในและต่างประเทศ ซึ่งหนึ่งในสายพันธุ์พริกที่ตลาดให้การยอมรับนั่นก็คือ พริกพันธุ์ “ซูเปอร์ฮอท” เนื่องจากพริก “ซูเปอร์ฮอท” ซึ่งเป็นพริกชี้หูเม็ดใหญ่ เม็ดเล็กผล



พริกซูเปอร์ฮอท เตรียมคัดส่งพ่อค้าที่มารับซื้อ



พริกซูเปอร์ฮอท ตลาดเป็นที่ยอมรับ ผลผลิตต่อไร่สูง



ไถขึ้นแปลงปลูกโดยความยาวของแปลง  
ก็ให้เหมาะสมในการทำงาน



วางระบบน้ำหยดบนแปลงปลูก



กล้าพริกที่เพาะเมล็ดลงถาดเพาะ



ปูพลาสติกคลุมแปลง แล้วใช้ดินกลบทับชายพลาสติก



ย้ายกล้าพริกปลูกลงแปลง



กล้าพริกที่ย้ายปลูกลงดินได้ 10 วัน

ยาว 5-7 เซนติเมตร มีลักษณะต้นแข็งแรง แตกแขนงดี ทรงพุ่มกว้างปานกลาง ต้นสูง 70-80 เซนติเมตร ติดผลดกมาก ผลชูเหนือทรงพุ่ม

ผลดิบสีเขียว-เขียวเข้ม ผลสุกมีสีแดงสด ผลสดเก็บได้นานโดยขั้วผลไม่เน่า อายุเก็บเกี่ยว 60-65 วัน หลังการย้ายกล้าแล้วยังเก็บเกี่ยวได้นานข้ามปีถ้ามีการดูแลรักษาที่ดี โดย คุณพิสุทธิ ต๊ะปิง ได้ปลูกพริก "ซูเปอร์ฮอท" ในพื้นที่ 40 ไร่ โดยรายละเอียดการปลูก ดูแลรักษา จนถึงการเก็บจำหน่าย คุณพิสุทธิ เล่าว่า

อันดับแรกก็ต้องวางแผนการผลิตว่าจะเลือกปลูกพริกช่วงเวลาใด เช่น ในพื้นที่ของบ้านรักไทย จะค่อนข้างขาดแคลนน้ำ ก็จะเลือกปลูกพริกในช่วงฤดูฝนเป็นต้น เพื่อลดภาระในการให้น้ำในช่วงแรกของการปลูก จากนั้นก็ต้องวางแผนพื้นที่ปลูกให้เหมาะสมกับพื้นที่สวนของแต่ละคน

การทำแปลงปลูกพริก "ก็ต้องเตรียมดินให้ดี" การปลูกพริกหรือปลูกพริกให้งาม ต้องเตรียมดินให้ดี การเตรียมพื้นที่ปลูกพริก สำหรับเกษตรกรที่เริ่มต้นปลูกพริกใน

ที่ดินใหม่ จะต้องเก็บตัวอย่างดินไปตรวจวิเคราะห์ หรืออย่างน้อยที่สุดควรตรวจค่าความเป็น กรด-ด่าง ของดินเบื้องต้นได้ก่อน ซึ่งปัจจุบันมีเครื่องมือในการวัดค่าเป็นกรดและด่างในราคาถูก ดินที่เหมาะสมต่อการปลูกพริก ควรมีค่า pH = 6.0-6.8 ถ้าสภาพดินเป็นกรด จะต้องมีการปรับสภาพของดิน โดยใช้โดโลไมท์ หรือปูนขาว ในการใส่ปูนขาวหรือโดโลไมท์ในแต่ละครั้ง ไม่ควรเกิน 300 กิโลกรัม ต่อไร่

ในการเตรียมพื้นที่ก่อนที่จะไถดิน ให้ใส่ปุ๋ยคอกอย่างน้อย ไร่ละ 1,000 กิโลกรัม หรือ 1 ตัน เมื่อไถดินเสร็จให้ตากดินทิ้งไว้นาน 3-7 วัน หลังจากตากดินเสร็จก็จะเป็นขั้นตอนของการยกแปลงปลูก โดยแปลงปลูกควรสูงประมาณ 30 เซนติเมตร ความยาวของแปลงขึ้นกับสภาพพื้นที่ แต่ความยาวของแปลงไม่ควรเกิน 50 เมตร ในการขึ้นแปลงจะใช้รถไถติดผาน 7 ขึ้นแปลง ไป-กลับ 1-2 รอบ เมื่อขึ้นรอบสุดท้ายให้ใช้เกรดรถไถปรับหลังแปลงให้เรียบเป็นแปลงพริก (ไม่ต้องเสียเวลาใช้แรงงานคน) จากนั้นจะเป็นขั้นตอนการวางระบบน้ำ วางสายน้ำหยดบนแปลงปลูก



เมื่อต้นกล้าตั้งตัวได้ก็จะต้องปักไม้หลักช่วยค้ำยันต้นพริก



อย่างการปลูกแถวคู่บนแปลง ก็ต้องวางสายน้ำหยด 2 เส้นตามแนวปลูกพริก

จากนั้นปุ๋ยพลาสติกคลุมแปลงนำดิน มากลบชายพลาสติกคลุมแปลง ไม่ให้ลมตีพัดขึ้นมากเสียหาย ฉေးหลุมปลูกตามระยะที่เราต้องการ หลุมที่ฉေးควรมีความกว้างเส้นผ่าศูนย์กลาง ประมาณ 3.5-4 นิ้ว เนื่องจากถ้าฉေးพลาสติกให้มีขนาดรูเล็กเกินไป เวลาช่วงที่อากาศร้อนพลาสติกคลุมแปลงจะร้อนมากเกินไป ความร้อนจากพลาสติกคลุมแปลงจะทำให้โคนต้นพริกที่ได้อุณหภูมิร้อนเกินไปได้ง่าย

### การเพาะเมล็ดพริก

เป็นการเริ่มต้นที่มีความสำคัญ การเพาะเมล็ดพริกที่เกษตรกรไทยนิยมปฏิบัติกัน จะแบ่งออกได้ 3 วิธี คือ

1. หยอดเมล็ดลงในถาดเพาะโดยตรง ซึ่งจัดเป็นวิธีการที่ง่ายและสะดวกที่สุด

2. หว่านในตะกร้าพลาสติกที่ใช้หว่านเป็นวัสดุปลูก แนะนำให้ใช้ทรายขี้เถ้าชนิดหยาบเป็นวัสดุเพาะ

ขั้นตอนสำคัญจะต้องนำทรายไปต้มเพื่อฆ่าเชื้อโรคเสียก่อน รอให้ทรายเย็นลง แล้วนำมาใส่ในตะกร้าพลาสติก (อย่าลืมรองก้นตะกร้าด้วยกระดาษหนังสือพิมพ์) หลังจากหว่านเมล็ดพริกลงตะกร้าแล้ว ให้กลบด้วยปุ๋ยหมักอินทรีย์หรือขุยมะพร้าวที่ร่อนเอากากออกแล้ว รดน้ำ และพ่นสารเคมีป้องกัน และกำจัดเชื้อราเพื่อป้องกันโรคโคนเน่า

การรดน้ำ อย่าให้แฉะจนเกินไป เพราะจะทำให้เมล็ดพริกเน่าได้ สำหรับการเพาะเมล็ดพริกในถาดร่อน หลังจากเพาะไปได้ 7-10 วัน ย้ายต้นกล้าลงถาดหลุม แต่ถ้าเป็นช่วงฤดูหนาวจะต้องใช้เวลามากน้อย 15 วัน ถึงจะย้ายต้นกล้าลงถาดหลุมได้ เพื่อย้ายลงปลูกในแปลงต่อไป

3. ใช้แปลงเพาะ เป็นวิธีการที่เกษตรกรไทยนิยมมากที่สุด เนื่องจากประหยัดต้นทุนการผลิต ขนาดของแปลงเพาะ มีความกว้าง 2 เมตร ความยาว 5-10 เมตร เริ่มต้นจากการขุดพลิกดินและตากดินไว้นาน ประมาณ 2-3 สัปดาห์ หลังจากนั้นย่อยดินให้มีขนาดเล็กลง ใส่ปุ๋ยคอกเก่า หรือปุ๋ยหมักอินทรีย์ อัตรา 25 กิโลกรัม ต่อแปลง คลุกเคล้าดินกับปุ๋ยให้เข้ากันจนร่วนซุย เกลี่ยดินให้เรียบ นำเมล็ดพริกมาเพาะ โดยใช้อัตราพริก น้ำหนัก 50 กรัม ต่อพื้นที่ปลูกพริก 1 ไร่ จะต้องโรยเมล็ดให้ลึก ประมาณ 0.5 เซนติเมตร เป็นแถวตามความกว้างของแปลง แต่ละแถวห่างกัน ประมาณ 10 เซนติเมตร เสร็จแล้วให้กลบดินบางๆ ให้เสมอกับผิวดินเดิม แล้วใช้ฟางข้าวคลุมแปลงเพาะบางๆ รดน้ำที่ผสมสารป้องกันและกำจัดเชื้อรา

เมื่อเห็นต้นกล้างอกขึ้นมาเหนือผิวดิน ค่อยๆ ดึงฟางออกให้บางลง เพื่อต้นกล้าจะได้เจริญเติบโตได้ดี ต้นกล้ามีจำนวนใบจริง 3-5 ใบ จะต้องพ่นสารป้องกันและกำจัดแมลงร่วมกับสารเคมีป้องกันโรคโคนเน่า อย่างน้อยสัปดาห์ละครั้ง ต้นกล้าพริกที่มีอายุ เฉลี่ย 25-30 วัน มีความสมบูรณ์และต้นแข็งแรง ไม่มีโรคระบาด ให้ย้ายลงปลูกในแปลงได้

การย้ายต้นกล้าลงปลูกในแปลงเป็นเรื่องละเอียดอ่อน หลังจากเตรียมขุดหลุมตามระยะปลูกเรียบร้อยแล้ว มีเทคนิคที่สำคัญอีกประการหนึ่งที่เกษตรกรมักจะมองข้ามคือ การย้ายต้นกล้าลงปลูกในแปลง ซึ่งถือเป็นเรื่องที่มีความ

ละเอียดอ่อนมาก ขณะที่จับต้นกล้าพริกออกจากถาดหลุมจะต้องจับบริเวณเหนือใบเลี้ยง (ใบคู่แรก) เพื่อป้องกันการบอบช้ำของเนื้อเยื่อบริเวณโคนต้นกล้า ซึ่งบริเวณนี้จะเป็นส่วนที่เชื้อราเข้าทำลายได้ง่าย เป็นสาเหตุหลักของโรคเน่าคอดินตามมา หลังจากย้ายกล้าลงหลุมเสร็จภายในวันเดียวกันหรืออย่างช้าวันรุ่งขึ้นจะต้องฉีดพ่นสารป้องกันและกำจัดเชื้อราในกลุ่มสารเมตาแลกซิล หรือใช้ยาออลิเพทก็ได้

หลังจากที่ย้ายต้นกล้าพริกลงหลุมปลูกแล้ว การใช้ไม้หลักปักค้ำต้นพริกมีความจำเป็นและสำคัญเช่นกัน ถ้าหากปักหลักต้นพริกเข้าเกินไป รอยจากรากของต้นพริกเดินกระจายทั่วแล้ว จะมีโอกาสเสี่ยงต่อการเป็นโรคเหี่ยวที่เกิดจากแบคทีเรีย เพราะหลักที่นำไปปักที่หลัง หรือปักข้างเกินไปนั้น ปักไปโดนกับส่วนของรากเสียหายและเกิดบาดแผลเชื้อเข้าทำลายระบบท่อน้ำและท่ออาหารได้ ดังนั้น เกษตรกรที่จะปลูกพริกในเชิงพาณิชย์ จะต้องมีการเตรียมไม้หลักไว้ล่วงหน้า โดยคำนวณจากต้นพริกที่ปลูกในพื้นที่ 1 ไร่ ปลูกแบบแถวคู่ จะมีจำนวนต้น ประมาณ 3,200 ต้น ก็เตรียมไม้หลักจำนวนเท่ากัน ปกติขนาดของไม้หลัก ควรจะมีความสูง 60-80 เซนติเมตร หลังจากปลูกพริกไปได้ 50-70 วัน จะต้องมีการปักไม้ทาบต้นพริก หรือล้อมด้วยเชือก เพื่อช่วยพยุงต้นพริกไม่ให้หักโค่น โดยจะทิ้งช่วงของการปักไม้เป็นระยะ ทุกๆ 3 เมตร จากนั้นก็มัดเชือกทั้งข้างซ้ายและข้างขวาให้ยาวตลอดแนวแถวแปลงพริก ดึงเชือกให้ตึงในแต่ละช่วง จะช่วยให้ต้นพริกไม่โค่นล้มได้ง่าย

### ปุ๋ย ต่อยเริ่มฤดูเพื่อช่วยลดต้นทุนในการผลิต

การใช้ปุ๋ยในการปลูกพริก แบ่งออกเป็น 2 ส่วน คือ ปุ๋ยอินทรีย์ เป็นปุ๋ยที่มีความจำเป็นในการปลูกพริกทุกครั้ง ใส่เพื่อปรับปรุงโครงสร้างของดิน ช่วยให้ร่วนซุย จะมีการใส่ปุ๋ยคอกก่อนการไถพรวน ในอัตรา อย่างน้อย 1 ตัน ต่อไร่ และจะใส่ปุ๋ยหมักอินทรีย์รองกันหลุมก่อนปลูกพริก ในอัตรา 250 กิโลกรัม ต่อไร่ ในส่วนที่ 2 คือ ปุ๋ยเคมี ทางดินจะให้ อย่างน้อย เดือนละ 1 ครั้ง สูตรที่ใช้ขึ้นพื้น คือ ปุ๋ยสูตรเสมอ เช่น 15-15-15, 16-16-16 ผสมกับแคลเซียมไนเตรต (สูตร 15-0-0 เพื่อเร่งการเจริญเติบโตของต้นและใบ ซึ่งแคลเซียมไนเตรต (สูตร 15-0-0) นอกจากจะช่วยเร่งการเติบโตทางต้นและใบ เพื่อช่วยลดปัญหาการขาดธาตุแคลเซียม วิธีการสังเกตต้นพริกที่ให้ผลผลิตตกเกินไป อาจจะมีอาการขั้วนิ่ม ปลายผลเหลืองและร่วง หรือที่หลายคนเรียกกันว่าอาการ "กึ่งแห้งเหี่ยว" แสดงว่าต้นพริกขาดธาตุแคลเซียม ในส่วนของปุ๋ยทางใบ มักจะมีการฉีดพ่นควบคู่กับการฉีดพ่นสารปราบศัตรูพืช ซึ่งปุ๋ยทางใบ คุณพิสุทธิ์ เน้นย้ำว่าจะขาดไม่ได้เลย ใช้เป็นตัวหลักในการดูแลบำรุงพริก ซึ่งจะให้ความสำคัญมากกว่าการใส่ปุ๋ยทางดินด้วยซ้ำไป

### สารป้องกันกำจัดโรคและแมลงที่ใช้

จะเน้นการใช้ฉีดป้องกัน-เพลี้ยไฟ คือ พวกอิมิดาคลอพริด (เช่น โปรวาโด, สลิง เอ็กซ์, เกลียวูส, โคฮินอร์), อะบาเม็กติน (เช่น โกลแจ็กซ์, แจคเก็ต), สไปนีโทแรม (เช่น เอ็กซ์ซอล จะเก่งเพลี้ยไฟและหนอนเจาะผลระยะขาด

โดยเฉพาะช่วงพริกมีผลขนาดเล็ก เน้นการใช้ในช่วงวิกฤตหรือพบการระบาดมาก) มีการรองกันหลุมปลูกพริกด้วย

สารสตาร์เกิล-จี (ชื่อสามัญ ไดโนทีฟแรน) รองกันหลุมหรือโรยรอบโคนต้น : อัตรา 2 กรัม ต่อต้น ต่อหลุม ปลูกเพื่อป้องกันเพลี้ยต่างๆ และแมลง ในช่วงแรกในการปลูกพริก สามารถคุมได้นานนับเดือน มีประสิทธิภาพออกฤทธิ์ควบคุม และกำจัดแมลงได้ยาวนาน 30-45 วัน ป้องกันกำจัดแมลงบนดิน เช่น เพลี้ยจักจั่นฝ้าย, เพลี้ยอ่อน, เพลี้ยแป้ง, แมลงหิวข้าว, เพลี้ยไฟ, หนอนแมลงวันชอนใบ, หนอนแมลงวันเจาะลำต้น, ตัวเต่าแดง และแมลงใต้ดิน เช่น มด, ปลวก, ตัวดิน, เลียนดิน เป็นต้น กำจัดแมลงปากดูดที่เป็นพาหะของโรคต่างๆ ได้ดียิ่ง

ส่วนเรื่องโรคเชื้อราที่เน้นการป้องกันโรคกุ้งแห้ง หรือแอนแทรคโนสจากเชื้อรา พบได้ทุกระยะการเจริญเติบโตของพริก พบการแพร่ระบาดของโรคมักในช่วงฤดูฝน โรคกุ้งแห้ง มักพบอาการบนผลพริกที่เริ่มสุก หรือผลพริกก่อนจะเปลี่ยนสี เริ่มแรกมีแผลจุดดำสีน้ำตาล บวม ยุบตัวลีกละเอียดในผิวผลพริก ต่อมาแผลขยายออกเป็นวงรี หรือวงกลมซ้อนกันเป็นชั้นๆ

ถ้าอากาศชื้นบริเวณแผลจะมีเมือกเยิ้มสีส้มอ่อนๆ แต่หากแสดงอาการที่ผลอ่อนจะทำให้ผลพริกโค้งงอบิดเบี้ยว ลักษณะคล้ายกุ้งแห้ง หากสำรวจพบพริกแสดงอาการโรคควรเก็บผลพริกเป็นโรคออกจากแปลงไปเผาทำลายนอกแปลงปลูกทันที หากเริ่มพบการระบาดของเชื้อราให้ฉีดพ่นด้วยสารป้องกันกำจัดเชื้อรา เช่น คอปเปอร์ไฮดรอกไซด์ (เช่น ฟังกูราน) ใช้อัตรา 10-30 กรัม ต่อไร่ 20 ลิตร เพื่อป้องกันกำจัดโรคผลเน่า, โรคเน่าเปียก, โรคแอนแทรคโนส (โรคกุ้งแห้ง) ฉีดสลับกันสารแมนโคเซบ กลุ่มยาอิมิดาคลอพริด (เช่น โปรวาโด) เพื่อเร่งการเจริญเติบโตของต้นและใบ ซึ่งแคลเซียมไนเตรต (สูตร 15-0-0) นอกจากจะช่วยเร่งการเติบโตทางต้นและใบ เพื่อช่วยลดปัญหาการขาดธาตุแคลเซียม วิธีการสังเกตต้นพริกที่ให้ผลผลิตตกเกินไป อาจจะมีอาการขั้วนิ่ม ปลายผลเหลืองและร่วง หรือที่หลายคนเรียกกันว่าอาการ "กึ่งแห้งเหี่ยว" แสดงว่าต้นพริกขาดธาตุแคลเซียม ในส่วนของปุ๋ยทางใบ มักจะมีการฉีดพ่นควบคู่กับการฉีดพ่นสารปราบศัตรูพืช ซึ่งปุ๋ยทางใบ คุณพิสุทธิ์ เน้นย้ำว่าจะขาดไม่ได้เลย ใช้เป็นตัวหลักในการดูแลบำรุงพริก ซึ่งจะให้ความสำคัญมากกว่าการใส่ปุ๋ยทางดินด้วยซ้ำไป

ในกรณีที่ระบาดรุนแรง ก็จะต้องสลับสารป้องกันกำจัดเชื้อราที่มีประสิทธิภาพสูง เช่น อะซีอกซิสโตรบิน (เช่น มิราโด, อมิสตา) ซึ่งเป็นสารป้องกันกำจัดโรคพืชประเภทดูดซึม





พันธุ์ข้าวพื้นเมือง  
**ภาคใต้**



**ข้าวกล้องชะขาว Geu Se Khao**

G.S. No.07477

ลักษณะ:ทางพฤกษศาสตร์

แหล่งที่รวบรวม อำเภอเมือง จังหวัดยะลา



ลักษณะ:ทางการเกษตร

ลักษณะ:ใบธง	ปานกลาง
ลักษณะ:รวง	ปานกลาง
การยึดของคอรวง	คอรวงยาว
ความยาวของรวง	35 เซนติเมตร
ก้านรวง	อ่อน
การแตกกระแฉ่	ปานกลาง
ทางข้าว	ไม่มีหาง
การติดเมล็ด	ติดเมล็ดดี
ความยาวของลำต้น	182 เซนติเมตร
จำนวนต้นต่อกอ	12 ต้น
ความแข็งของลำต้น	แข็งมาก
เส้นผ่าศูนย์กลางของลำต้น	5.8 มิลลิเมตร
การแก่ของใบ	ใบแก่ช้า
วันออกดอก	28 มกราคม
น้ำหนัก 100 เมล็ดข้าวเปลือก	3.2 กรัม
การร่วงของเมล็ด	ร่วงมาก

ทรงกอ	กอดีง
สีของปล้อง	เหลืองอ่อน
สีของแผ่นใบ	เขียว
ความยาวของแผ่นใบ	75 เซนติเมตร
ความกว้างของแผ่นใบ	1.1 เซนติเมตร
สีของกาบใบ	เขียว
สีของลิ้นใบ	ขาว
รูปร่างของลิ้นใบ	มี 2 ยอด
ความยาวของลิ้นใบ	20 มิลลิเมตร
สีของหูใบ	เขียว
การมีขนบนแผ่นใบ	มีขน
สีของยอดเกสรตัวเมีย	ม่วงดำ
สีของยอดดอก	ม่วง
สีกลีบรองดอก	ฟ้า
ความยาวของกลีบรองดอก	ปานกลาง
ขนบนเปลือกเมล็ด	ขนสั้น
สีของข้อต่อใบ	เขียวอ่อน

คุณสมบัติทางเคมีของเมล็ด

ปริมาณอะมิโลส (%)	10.81
อุณหภูมิแป้งสุก	ปานกลาง
ความคงตัวของแป้งสุก	อ่อน
อัตราการยึดตัวของข้าวสุก	1.60 เท่า

ลักษณะ:ทางกายภาพของเมล็ด



ชนิดของข้าวสาร	ข้าวเหนียว
สีเปลือกเมล็ด	ฟ้า
ความยาวของเมล็ดข้าวเปลือก	9.82 มิลลิเมตร
ความกว้างของเมล็ดข้าวเปลือก	2.77 มิลลิเมตร
สีของข้าวกล้อง	ขาว
รูปร่างของข้าวกล้อง	ป้อม
ความยาวของข้าวกล้อง	6.38 มิลลิเมตร
ความกว้างของข้าวกล้อง	2.48 มิลลิเมตร
การเป็นท้องไข่	-

ข้อมูลจาก ศูนย์วิจัยข้าวพัทลุง กรมการข้าว



จิตอาสา พัฒนาชุมชน

● รศ.ดร.จรีรัตน์ ลิสมิทธิ

pvtv@ku.ac.th

“เนื่องในวาระดิถีขึ้นปีใหม่ พุทธศักราช 2563 ผมขออาราธนาสิ่งศักดิ์สิทธิ์ทั้งหลาย โปรดอำนวยการให้ผู้ดำเนินโดยสาธารณเทคโนโลยีชาวบ้าน หน่วยงานพันธมิตรของมูลนิธิมิราเคิล ออฟไลฟ์ฯ ตลอดจนพี่น้องประชาชนทุกท่าน ประสบความสุข ความสำเร็จตลอดไปครับ”



## ร้อยตำรวจโท ดร.มนัส โนนุช อำนวยพรปีใหม่ ชวนเที่ยววัดคุณพุ่ม วัดแห่งความกตัญญู พิจิตร

**ร้อยตำรวจโท ดร.มนัส โนนุช** ประธานกรรมการ มูลนิธิมิราเคิล ออฟไลฟ์ฯ กล่าวว่า เป็นบุญและโชคดีเหลือเกินที่พวกเราได้เกิดภายใต้ร่มพระบารมีของสมเด็จพระบรมพรหมมหากษัตริย์ไทย ที่ทรงปกครองดูแลเอาใจใส่ปกนิกรอย่างดี จนถึงปัจจุบัน พระบาทสมเด็จพระบรมชนกาธิเบศร มหาภูมิพลอดุลยเดชมหาราช บรมนาถบพิตร รัชกาลที่ 9 ได้พระราชทานโครงการต่างๆ ไว้มากมาย จนถึงรัชกาลที่ 10 พระบาทสมเด็จพระปรเมนทรรามาธิบดีศรีสินทรมหาวชิราลงกรณ พระวชิรเกล้าเจ้าอยู่หัว ที่พระองค์ท่านได้มีพระราชปณิธานแน่วแน่ในการสืบสาน รักษา และต่อยอดโครงการพระราชดำริต่างๆ ในยั่งยืนตลอดไป ทรงมีพระเมตตา พระราชทานโครงการ “เราทำความดี ด้วยหัวใจ” เพื่อประโยชน์สุขของประชาชน

ทั้งนี้ ทรงมีพระบรมราโชบายเพื่อให้ประชาชนมีความสมัครสมานสามัคคี มีความสุขและประเทศชาติมีความมั่นคงอย่างยั่งยืน ให้ร่วมกันดูแลและพัฒนาประเทศให้เกิดการพัฒนาอย่างมั่นคงและยั่งยืนสืบไป เกิดประชาชนทุกหมู่เหล่าทั้งในและต่างประเทศที่สมัครใจช่วยเหลือผู้อื่น ยอมเสียสละเวลา แรงกาย แรงใจ และสติปัญญาในการทำงานที่เป็นสาธารณประโยชน์ โดยไม่หวังผลตอบแทน มีความสุขที่ได้ช่วยเหลือผู้อื่น เป็นจิตที่ไม่เห็นคุณค่าเมื่อพบเห็นปัญหาหรือความทุกข์ยากที่เกิดขึ้นกับผู้อื่น เป็นจิตที่มีความสุขเมื่อได้ทำความดี เป็นจิตที่เยี่ยมด้วย “บุญ” เกิดพลังแห่งความดี และช่วยเหลือ “อิตตา” หรือความเป็นตัวตนของตนเองลงได้ ซึ่งมูลนิธิมิราเคิล ออฟไลฟ์ฯ ได้น้อมนำพระบรมราโชบายเหล่านี้ ในการดำเนินงานเพื่อพี่น้องประชาชน

เมื่อวันที่ 13 พฤศจิกายน ที่ผ่านมา ร้อยตำรวจโท

ดร.มนัส **ท่านสุรเดช เตียวตระกูล** ที่ปรึกษา ศูนย์ “หนึ่งใจ...ช่วยเหลือเกษตรกร” มูลนิธิมิราเคิล ออฟไลฟ์ฯ เป็นประธาน พร้อมด้วยหน่วยงานต่างๆ จาก 3 กระทรวง ได้แก่ กระทรวงเกษตรและสหกรณ์ (กรมประมง กรมพัฒนาที่ดิน กรมส่งเสริมการเกษตร กรมส่งเสริมสหกรณ์ กรมปศุสัตว์) กระทรวงทรัพยากรและสิ่งแวดล้อม (กรมป่าไม้ กรมทรัพยากรน้ำบาดาล) กระทรวงแรงงาน (กรมพัฒนาฝีมือแรงงาน) ร่วมกันลงพื้นที่เพื่อขับเคลื่อน โครงการจัดตั้ง ศูนย์ “หนึ่งใจ...ช่วยเหลือเกษตรกร” มูลนิธิมิราเคิล ออฟไลฟ์ฯ และโครงการพัฒนาพื้นที่ เกษตรกร และชุมชน บริเวณโดยรอบวัดคุณพุ่ม บ้านหนองในดง ตำบลบางลาย อำเภอบึงนาราง

จังหวัดพิจิตร โดยผู้แทนหน่วยงานราชการ ประชุมร่วมกับผู้นำชุมชนและสมาชิกประชาชน ในพื้นที่ดังกล่าว

บรรยายภาคเป็นไปอย่างอบอุ่นและได้ข้อสรุปร่วมกัน ในการพัฒนาชุมชนตามแนวพระราชดำริหลักปรัชญาเศรษฐกิจพอเพียง ในรัชกาลที่ 9 เพื่อเกิดการสืบสาน รักษา และต่อยอดแนวทางพระราชดำริ อีกทั้งได้ร่วมกันบำเพ็ญสาธารณประโยชน์ เป็นจิตอาสา เพื่อพัฒนาชุมชน สนองพระบรมราโชบายในหลวงรัชกาลที่ 10

โอกาสนี้ ประธานกรรมการ มูลนิธิมิราเคิล ออฟไลฟ์ฯ กล่าวว่า ในนามพี่น้องประชาชนบริเวณวัดคุณพุ่ม ผมขอกราบขอบพระคุณ **ท่านสิริรัฐ ชุมอุปการ** ผู้ว่าราชการจังหวัด





พิจิตร ท่านอนันต์ สุวรรณรัตน์ ปลัดกระทรวงเกษตรและสหกรณ์ ท่านจตุพร บุรุษพัฒน์ ปลัดกระทรวงทรัพยากรธรรมชาติและสิ่งแวดล้อม ท่านสุทธิ สุโกศล ปลัดกระทรวงแรงงาน ที่กรุณาให้การสนับสนุนหน่วยงานและบุคลากรร่วมประชุมเพื่อพัฒนาวัดคุณพุ่ม เราได้รับการสนับสนุนจาก ท่านสุรเดช เตียวตระกูล ที่ปรึกษา ศูนย์ “หนึ่งใจ...ช่วยเหลือเกษตรกร” มูลนิธิมิราเคิล ออฟไลฟ์ ที่กรุณาเป็นประธานในการประชุม ซึ่งท่านสุรเดชได้ใช้ประสบการณ์การทำงานด้านการเกษตร ในฐานะอดีตอธิบดีกรมพัฒนาที่ดิน และรองปลัดกระทรวงเกษตรและสหกรณ์ ทำให้สามารถเกิดแนวคิดใหม่ๆ ในการพัฒนา และบูรณาการองค์ความรู้ศาสตร์ต่างๆ ได้อย่างดียิ่ง

ขณะนี้ด้านการเกษตรกำลังพัฒนาอยู่ ส่วนด้านกายภาพบริเวณวัดคุณพุ่มนั้น ขณะนี้ได้พัฒนาใกล้แล้วเสร็จ ที่วัดคุณพุ่ม เราได้จัดสร้างสิ่งศักดิ์สิทธิ์เพื่อการสักการบูชา เกิดมงคลยิ่งกัชีวิต โดยเฉพาะในโอกาสขึ้นศักราชใหม่คือ หลวงพ่อเงินองค์ใหญ่ที่สุดในโลก ผมขอเชิญชวนทุกท่านที่เดินทางผ่านจังหวัดพิจิตร และเที่ยวชมวัดคุณพุ่ม และกราบสักการะสิ่งศักดิ์สิทธิ์ เพื่อเกิดมงคลกับชีวิต มีพลังกาย พลังใจ ที่จะทำความดีด้วยหัวใจ เพื่อสังคมและชุมชนตลอดไปครับ

รศ.ดร.จรัญรัตน์ สีสมีทธิ์ ผู้อำนวยการ ศูนย์ “หนึ่งใจ...ช่วยเหลือเกษตรกร” มูลนิธิมิราเคิล ออฟไลฟ์ ให้ข้อมูลเพิ่มเติมว่า ผู้สนใจร่วมสร้างกุศลกับวัดคุณพุ่ม สามารถสนับสนุนได้ที่ มูลนิธิมิราเคิล ออฟไลฟ์ ธนาคารกรุงศรีอยุธยา หมายเลขบัญชี 2841323081 ซึ่งใบเสร็จสามารถนำไปลดหย่อนภาษีได้

ติดต่อประสานงาน โครงการ “ด้วยพระเมตตา ประชาอันใจ เราชักในหลวงรัชกาลที่ 10” กิจกรรม “จิตอาสา พัฒนาชุมชน” รศ.ดร.จรัญรัตน์ สีสมีทธิ์ (อาจารย์แมว) ผู้อำนวยการ ศูนย์ “หนึ่งใจ...ช่วยเหลือเกษตรกร” มูลนิธิมิราเคิล ออฟไลฟ์ ที่ตั้งสำนักงาน คณะศิลปศาสตร์และวิทยาศาสตร์ มหาวิทยาลัยเกษตรศาสตร์ วิทยาเขตกำแพงแสน จังหวัดนครปฐม 73140 อีเมล pvtv@ku.ac.th



**รั้ว ล็อค**  
รั้วลอคตาข่ายแรงดึงสูง  
AUS FENCE  
ผลิตในประเทศออสเตรเลีย

**ถูกกว่าห้าง!!  
จัดส่งฟรีทั่วประเทศ**

	ราคาประหยัด		ป้องกันสนิมด้วยกาวไนโครน
	ติดตั้งง่าย		ผลิตในประเทศออสเตรเลีย
รูปแบบ	รั้วสูง (ซ.ม.)	ราคา (เมตรละ)	
<b>ฟาส ล็อค</b> 	70	<b>37 บาท</b>	
	90	<b>70 บาท</b>	
	<hr/>		
<b>กริป ล็อค</b> 	120	<b>80 บาท</b>	
	150	<b>95 บาท</b>	
	190	<b>130 บาท</b>	
	240	<b>165 บาท</b>	
<hr/>			
<b>ซินก์ ล็อค</b> 	90	<b>39 บาท</b>	
	120	<b>46 บาท</b>	
	160	<b>55 บาท</b>	
	200	<b>106 บาท</b>	

**สนใจสินค้า ติดต่อได้ที่**  
**081-348-8399**  
**086-321-7000**



# พฤษภาคมธรรมะสวัสดิ มาลีผลิบานปีใหม่ สอนใจในโคลง... “โลกนิติ”



● มานพ อ่ำรุ่ง

“โอกาสที่ปีเก่าผ่านไป และปีใหม่เข้ามา ประชาชนที่มีความรักใคร่นับถือกัน มักจะกล่าวคำอวยพรให้แก่กันและกันเป็นประจำทุกปีว่า “สวัสดิปีใหม่” เมื่อได้พบเจอกัน หรือส่งเสียงผ่านโทรศัพท์ โลกโซเชียลเน็ตเวิร์ก หรือใช้สื่อสารวิธีต่างๆ อวยพรให้ผู้รับสารได้รับแล้วรู้สึกมีความสุข รวมทั้งส่งความสุขผ่านบัตรอวยพร เป็นกำลังใจซึ่งกันและกัน แม้จะกล่าวกันว่าความสุขอยู่ที่ใจของใครของคนนั้น แต่เราจะพูดหรือทำให้ผู้อื่นรู้สึกมีความสุขด้วยเพียงกล่าวแต่ถ้อยคำ “สวัสดิ” ซึ่งเปรียบเสมือนดอกไม้ไม่มีสีสวยสด รอวันที่จะผลิบานออกดอกผลเป็นคุณประโยชน์แก่ตนเองและผู้อื่นตลอดไป”

สรุปความจากคอลัมน์ธรรมะจากวัด ในหัวเรื่อง สวัสดิปีใหม่ สุขสุดใจทั่วหน้า โดย ดร.พระมหาจรรยา สุทธิญาโน เจ้าอาวาสวัดลอยฟ้า เขียนไว้ในนิตยสาร “เทคโนโลยีชาวบ้าน” ฉบับที่ 519 ตั้งแต่ 15 มกราคม 2555 นอกจากนั้น พระคุณ

เจ้ายังให้ข้อคิดอื่น ๆ ที่เกี่ยวข้องกับข้อความยอดนิยมที่ใครๆ กล่าวถึงให้แก่กัน เป็นธรรมะสวัสดิที่ควรคิดถึง คือ ความสวัสดิ หมายถึงความสุข ความสะดวก ความสบายของการดำเนินชีวิต

ความสวัสดิ เป็นผลมาจากการทำ การพูด และการคิด ที่ถูกต้อง เมื่อพิจารณาธรรมะที่จะปฏิบัติ และนำผู้ปฏิบัติให้ถึงความสวัสดิ คือ

1. ปัญญา ความรอบรู้
2. ความพากเพียร พยายามเอาชนะอุปสรรคนานาอย่างไม่ย่อท้อ
3. ความสามารอินทรีย์ ได้แก่ สාරวมตา หู จมูก ลิ้น กาย และใจ ให้ทำหน้าที่อย่างปกติ
4. การปล่อยวาง ไม่ยึดมั่นถือมั่นในสิ่งทั้งปวง

คนที่มีความสวัสดิ มีความสงบสุข สะดวก สบาย คือ มีความรอบรู้ในสิ่งที่ควรรู้ มีความเข้าใจในชีวิต โลก และสรรพสิ่งตามความจริง โดยรู้เท่ารู้ทัน รู้กัน รู้แก่ รู้แน่ รู้ชัด รู้สลับ รู้ปล่อย รู้วาง รู้ว่าง รู้สงบเย็น”

รู้จักเป็นสุขด้วยความพอใจ ยินดีในสิ่งที่มี ที่ได้ และที่ถึงแล้ว

ดังนั้น จึงเชื่อว่าข้อคิด คำ “สวัสดิ” จากพระคุณเจ้าในปีใหม่นี้ คงจะทำให้ทุกๆ ท่านมีความสุขสงบ สุขสุดใจตลอดไป เมื่อเชื่อมโยงชีวิตกับพฤษภาคมสีที่จะผลิบานออกดอกผล เป็นคุณประโยชน์แก่ตนเองและผู้อื่น ก็ชวนให้ระลึกถึงข้อความตอนหนึ่งในหนังสือ “ดอกไม้ในสวน” โดยศาสตราจารย์ ดร. ระวี ภาวิไล เขียนไว้ตั้งแต่ พ.ศ. 2530 ให้

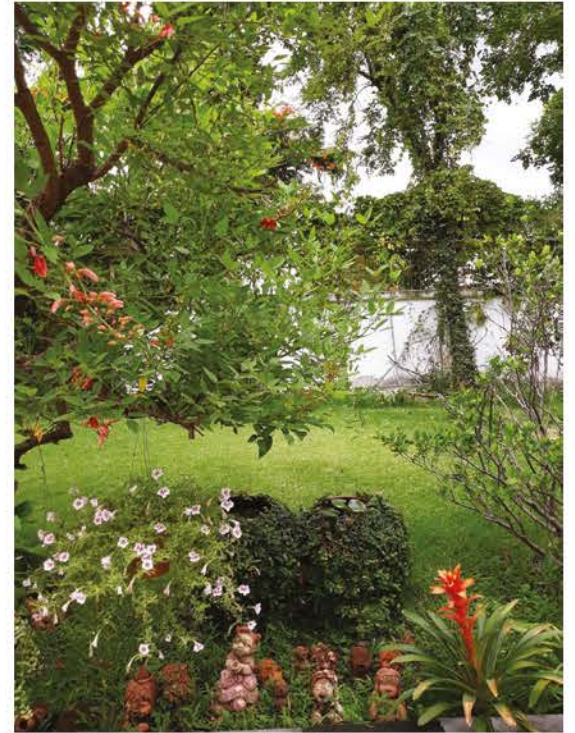
ข้อคิดสู่อุดมการณ์ความเป็นคนให้สมบูรณ์ ตั้งจิตปรารถนาดีให้เกิดแก่กัน เป็นลาภผลแก่ตนโดยชอบธรรม มองสิ่งต่างๆ ให้สอดคล้องที่จะอยู่ร่วมกันเป็นสิ่งกลมกลืนดีสุข ตั้งบุพชาติที่เจริญอกงาม ผลิบานรับแสงตะวันได้ตลอดไป เป็นชีวิตใหม่ที่จะดำเนินต่อไปเป็นบุพชาติแห่งชีวิต เพราะชีวิตกับต้นไม้เป็นเรื่องที่ทุกคนไม่สามารถห่างหายจากกันได้เลย ตั้งแต่เกิดจนตาย พฤษภาม่าที่มีดอก ใบ ผลิบานแรกแย้ม ย่อมบ่งบอกความสดชื่น สวยงาม พัฒนาการเจริญเติบโต นำสู่มวลประโยชน์ และเป็นความจำเป็นที่มวลมนุษย์ต้องการอย่างยิ่ง ตั้งแต่แรกแย้ม ผลิบาน ถึงเหี่ยวแห้ง ก็ยังเป็นประโยชน์ให้แก่ชีวิตมนุษย์ ไม่ว่าตลอดทั้งปี ต้นปี ปีเก่า ปีใหม่ ก็มีอาจปฏิเษพฤษภาม่าแห่งชีวิตได้เลย

ความสุขจากต้นไม้ หรือความสุขกับการปลูกต้นไม้ หาได้ไม่ยาก ทำได้ทั้งผู้คนฐานะดี ยากจน ครอบครัวยุคใหม่หรือยุคเก่า ถึงครอบครัวหาเช้ากินค่ำ เพราะความงามในรูป ลักษณะสีกลิ่นของต้นไม้ ใบไม้ ดอกไม้ ตลอดจนกลิ่นจรรวมจิตใจหอมชื่นจิต ความร่มรื่น ร่มเงา มิได้อยู่แต่เฉพาะในบทวรรณคดี แต่เป็นความจริงที่เกิดขึ้นได้ด้วยสัมผัสตามหัวใจปรารถนา รวมทั้งการปลูกต้นไม้ ไม่ได้จำกัดเลือกเพศ วัย เชื้อชาติ ศาสนา ทุกคนมีสิทธิ์ทำเทียมกัน ตามแต่กำลังกาย เวลา โอกาส และความต้องการที่จะทำ ซึ่งพอจะสรุปได้ว่า

ปลูกต้นไม้สอนให้เป็นคนมีเหตุผล เพราะธรรมชาติมีเกณฑ์การดำรงชีวิตตามเหมาะสม ดอกไม้มีสีสวยสด อาจไม่มีกลิ่นหอม บางชนิดต้องเลื้อยพันซึ่งกันและกัน ปลูกต้นไม้ สอนให้เชื่อตรงต่อเวลาและตนเอง สร้าง







ความรับผิดชอบผูกพันทั้งทางกายและใจ เช่น ต้องรดน้ำ การให้ปุ๋ย เชื่อมโยงหน้าที่ชีวิตประจำวัน

ปลูกต้นไม้ เป็นการปลูกฝังความรู้จักกอดทน ใจเย็น สุขุม รักสงบ รู้จักคำว่า รอ ต้องใช้เวลาเพื่อได้รับผล ไม่ว่าจะ ดอก ใบ ที่ต้องรอดูฤดูกาล ผ่านอุปสรรคแดดลมฝน

ปลูกต้นไม้ คือสนับสนุนส่งเสริมใจรักธรรมชาติ ศิลปะ สิ่งแวดล้อม การคลุกคลีกับธรรมชาติของต้นไม้ คือการเรียนรู้สิ่งแวดล้อมไม่ต้องปรุงแต่ง

ปลูกต้นไม้ คือการปลูกฝังความมีจิตเมตตา กรุณา มองโลกในแง่ดีด้วย เห็นพัฒนาการธรรมชาติ ที่ต้นไม้ร้องขอชีวิตไม่ได้ ด้วยเจ้าของไม่ทอดทิ้ง ใส่ใจ

ปลูกต้นไม้ สร้างความสามัคคีในครอบครัว เสริมสร้างความมั่นคงให้เกิดรายได้ อยู่กับต้นไม้ได้ประหยัด ปลอดภัย ได้รับออกซิเจน แลกเปลี่ยนซึ่งกันและกัน

ปลูกต้นไม้ ได้พลาสมา ออกกำลังได้สุขภาพ หากถาง ขุดดิน ยกย้ายก้มๆ เงยๆ การเคลื่อนไหวร่างกายที่เป็นการบริหาร ทำได้ตามวัยตามเหมาะสม

ปลูกต้นไม้ กระชับมิตร เพิ่มพูนมิตรภาพไมตรี เสริมสร้างมนุษยสัมพันธ์

ปลูกต้นไม้ พืชให้ความเหงา สามารถแก้ปัญหาชีวิตประจำวันในกิจกรรม

ปลูกต้นไม้ เป็นตัวอย่างที่ดีแก่บุตรหลาน ให้ความเชื่อถือ เอาใจใส่ ซายหญิงใจที่มีใจรักต้นไม้ ปลูกต้นไม้ย่อมมีคุณสมบัติพิเศษ เกิดคุณธรรม รู้จักผ่อนปรน มีอัธยาศัยให้อภัย เป็นที่ยากไกลชิดของทุกคน แม้ว่าต้นไม้ไม่ใช่อุปกรณ์ ส่วนธรรมชาติโดยตรง แต่ต้นไม้คือแหล่งบรรจุนิยาม มีให้คิด ทั้งทางตรง ทางอ้อม หากใช้ต้นไม้เป็นแหล่ง "ธรรมะได้ร่ม



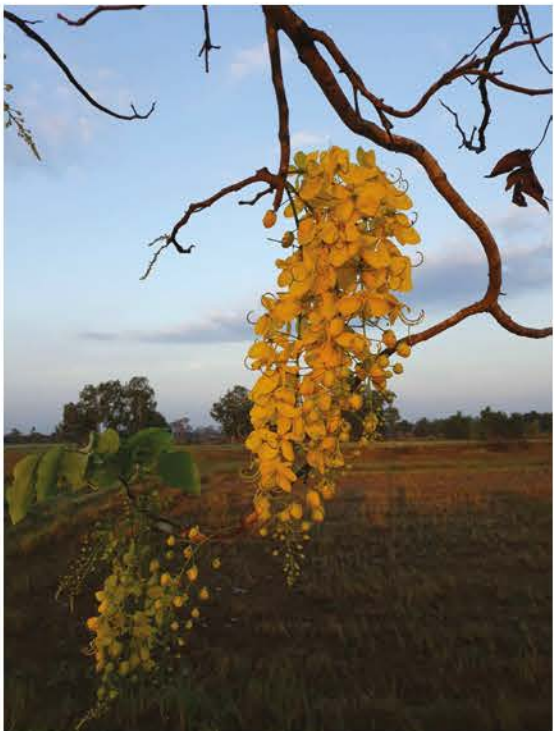
พฤษภา" เราก็จะมีธรรมะได้ทั่วทุกหนแห่ง ด้วยความคิด สุภาชิตธรรมคำคม

จะเป็นแผ่นป้ายติดไว้ตามต้นไม้ เป็นข้อคิดการปฏิบัติตน มีคำศัพท์ว่า "ไมทนพจน์" แต่คนส่วนใหญ่อาจจะเรียกว่า "วาตะธรรม" อ่านทำความเข้าใจปฏิบัติตามแล้วเหมือนดังปฏิบัติบูชาตามพุทธพจน์ ดังคำว่า "ความอยากรู้-อยาก



ทำ เป็นรุ่งอรุณของการศึกษา” มีข้อคิด “บุจฉาธรรม” ว่า สำนักธรรมโศกมีต้นไม้มาก แล้วมีผีเสื้อ หรือผึ้งไปทำรังใหม่ วิถีชนาคำตอบเชิงธรรมะ ว่า ผีเสื้อทำหน้าที่ให้ตัวเองคือ เชื่อมความสัมพันธ์กับดอกไม้ ขึ้นชมแล้วเบิกบานใจ อยู่ก็ เต็มใจ จากไปก็เต็มใจ แม้เพียงผ่านมาผ่านไป ส่วนแมลงผึ้ง นั้น นอกจากขึ้นชมแล้ว ยังไม่ทำให้ดอกไม้ชอกช้ำ ทั้งสี่และ กลิ่น รวมถึงทำให้ต้นไม้ผสมเกสรขยายพันธุ์ เจริญพัฒนา การในพระไตรปิฎก สอนให้รู้คุณ แมแต่พืช ถ้าบุคคลหนึ่ง หรืออนันได้ร่วมงาดันไม้ได้ ไม่พึงหักราน กิ่ง ใบ ของต้นไม้ นั้น และขออนุโมทนาธรรมข้อคิดเชิงธรรมะที่อุปมาอุปมาย ธรรมชาติของต้นไม้ให้สติว่า ดอกไม้ในโลกนี้มีมากมายก็ จริง แต่สามารถรวบรวมไว้ได้ 4 ประเภท คือ

ดอกสวยแต่ไม่หอม ดอกหอมแต่ไม่สวย ดอกทั้งไม่สวย และไม่หอม และดอกทั้งสวยด้วยหอมด้วย จึงอนุโมทนา ธรรมถึงข้อเขียนของท่าน ว. วัชรเมธี 1 ใน 7 ข้อคิดบวกข้อที่ 3 ที่ท่านบรรยายธรรมไว้ว่า “ชีวิตของคนดี คือชีวิตที่มีความ สุข ดังว่า ดอกไม้หอมบางชนิดพันธุ์ หรือจะบางดอก แต่ มนุษย์หอมได้ทุกคน หากเขาเป็นคนดี กลิ่นดอกไม้แม้หอม ขนาดไหนก็หอมได้แต่ตามลมเท่านั้น ส่วนกลิ่นของความดี ของคนดีนั้น หอมหวนทวนลมฟุ้งกระจายไปในทิศทางทั้ง 4 หากด้วยดอกไม้ผลิบานแล้วไม่นานก็ร่วงโรย แต่ความดีของ คนนั้น สถิตเป็นนิรันดร์เหนือกาลเวลา”



ในวาระดิถีปีใหม่ 2563 เชื่อว่า “คำอำนวยการพร” เป็นสิ่ง ที่ทุกๆ ท่านคงจะได้รับมากที่สุด จะเป็นรูปแบบไหนก็ขึ้น อยู่กับบริบทของกลุ่มมวลกัลยาณมิตร และเชื่อว่าเป็นสิ่ ปรารถนาที่ทั้งผู้ให้และผู้รับจะมีไม่ตรีจิตต่อกัน ด้วยสรรพ สิ่งแทนใจเหล่านั้นที่เกิดคุณค่าควรแก่การรำลึกสุดแต่ ปรารถนา หากจะกล่าวถึงบทบาทของมวลพฤกษา ที่เป็น ตัวแทน “ธรรมอัคร” เป็นพฤกษาจากหลากหลายพรรณมา เพื่อใช้เป็นธรรมภาษิตคำสอนแต่โบราณกาล ดังตัวอย่างที่ ขอนุนุโฆนาสาธุการผลพวงใน “โลกุตระธรรม” นำมาจัด กิเลสเมืองต้นพึ่งสดับ เป็นธรรมปฏิบัติตาม “พฤกษาภาษิต ธรรม” ต้อนรับใจปีใหม่

“รวงข้าวดี ย้อยลง รวมข้าวตั้งตรง คือข้าวลีบ”  
 “แม้นต้นไม้จะสูงถึงร้อยฟุต แต่ไม้ก็ย่อมท่อนสุโค่นต้น”  
 “ไม้คดใช้ทำตะขอ เหล็กงอใช้ทำเคียว แต่คนคนเคี้ยว ใช้ทำอะไรไม่ได้”

หลวงปู่ พรหมปัญญา วัดสะแก อำเภอบางบาล จังหวัด พระนครศรีอยุธยา กล่าวไว้ว่า

“การปฏิบัติธรรมเหมือนการปลูกต้นไม้ ศีล คือดิน สมภา ธิคือลำต้น ปัญญา คือดอก ผล เราต้องการให้ต้นไม้เจริญ งอกงาม ก็ต้องหมั่นรดน้ำพรวนดิน และต้องคอยระมัดระวัง มิให้ตัวหนอน คือ โสภ โภธ หลง มากัดกิน”

หนังสือ “ผลไม้ในสวนธรรม” จัดพิมพ์โดยชื่อโยนิโส



มนสิการ กล่าวในคำนำ ว่า “ธรรมดาสวนทั้งหลาย ย่อมมีพืชผลนานาพันธุ์ ถึงแม้ จะให้รสชาติที่ต่างกัน ผู้ที่รับประทานผลไม้เหล่านั้นอาจรู้สึก ถูกปากบ้าง ไม่ถูกปากบ้าง แต่พิจารณาถึงผลสรุปสุดท้าย ของผู้ที่ได้รับประทานแล้ว ย่อมได้รับผลเหมือนกันคือ ความอิ่ม”

จากหนังสือ “ดอกไม้แย้มบาน” โดย อ้อม ประชนอม มี คำนำส่วนหนึ่งว่า “เข้าตรู ดอกไม้แย้มบานรับรุ่งอรุณ คลี กลับดอกไม้ให้ความสดชื่นแก่โลกมนุษย์ ธรรมชาติล้วนแต่ เป็นผู้ให้โดยปราศจากการเรียกร้อง ทำหน้าที่เพื่อตนและ เพื่อโลก”

ความงามของพฤกษาที่ผลิบานในวรรณกรรม หลาย บทกลอน หลายสำนวน ให้การเรียนรู้ระดับสติปัญญา ดัง “อารามวรรณกรรม” โดย รุจน์ มั่นทิรา เขียนไว้ว่า

ดูสายบัวบอกต้นลึกของธารา  
 ดูจรรยาบอกสันดานของคนได้  
 ไม้หรือฉลาดฟังพูดก็เข้าใจ  
 ดินดีเลยไฉนรู้ ดูพืชเขย

หากได้สดับความใน “โคลงโลกนิติ” ซึ่งปรากฏใน ตันฉบับสมุดไทย มีถึง 408 บท มีหลายบทโคลงที่อุปมา พฤกษาเป็นต้นไม้ต้นคิดมงคลสติแห่งตนได้

หมายเลขบทโคลงที่ 4 ในหนังสือโคลงโลกนิติ





ใบพ้อพันห่อหุ้ม กฤษณา  
หอมระรวยรลพา เพรียดด้วย  
คือคนเสพเสนหา นักปราชญ์  
ความสุขซาบฤแก้วย ดุจไม้กลิ่นหอม  
โคลงบทที่ 15

ไม้ค้อมมีลูกน้อม นวยงาม  
คือลับปुरुษสอนตาม ง่ายแท้  
ไม้ผุดตั้งคนทราชม สอนยาก  
ตัดก็หักแหลกแท้ ท่อนร้อยโดยตาม  
โคลงบทที่ 30

พริกเผ็ดใครให้เผ็ด ฉันทใด  
หนามย่อมแหลมเองใคร เชื้อมิให้  
จันทน์กฤษณาไฉน ไครอบ หอมฤ  
วงศ์แห่งนักปราชญ์ได้ เพราะด้วยฉลาดเอง  
โคลงบทที่ 233

เย็นเงาพฤกษ์มีงไม้ สุขสบาย  
เย็นญาติทุกข์ล้าราย กว่าไม้  
เย็นครุยงพันฉาย กษัตริย์ยิ่ง ครุณา  
เย็นร่มพระเจ้าให้ ร่มฟ้าดินบน  
โคลงบทที่ 315

พฤกษ์ไฉส้างลูก เหลือหลาย  
ฝูงวิหคกุ่มกราย แกลไกล  
ยามผลหล่นกระจาย กำจัด  
นกบมาจับไม้ ที่ต้นสักตัว  
โคลงบทที่ 282

ก้านบัวบอกเล็กตื่น ชลธาร  
มารยาทส่อสันดาน ซาติเชื้อ  
โหนดฉลาดเพราะคำขาน ควรทราบ  
หย่อมหญ้าเขียวแห้งเรือ บอกร้ายแสดงดิน

เชื่อบทโคลงโลกนิติมาเป็นเพียงตัวอย่าง ฟังสดับ  
พฤษภามาษัตริธรรม นำสติคิดเพื่อการดำรงชีวิตให้รุ่งโรจน์รับ  
ปีใหม่ เปรียบ “บัวพันน้ำ” ที่จะเบ่งบานผลิแผ้วแสงอาทิตย์  
เจริญเติบโต ด้วยอนุโมทนาความสุขความเจริญ ปัญญาอัน  
ยังยืนสมบูรณ์ด้วย อายุ วรรณะ สุขะ พละ ธนสารเจริญใน  
ธรรมตลอดปีใหม่เป็นนิตย์ทุกเมื่อตลอดไป



# Example

เพลง ดอกไม้คุณธรรม  
สรภัญญะ: “มนต์เพลงศาสนา”  
กันเอยิววณ “ดอกไม้ให้คุณ”

ขอมอบดอกไม้ดอกนี้แด่ผู้ที่ไฝหา จะอยู่แห่งไหน จะใกล้จะไกล  
จนสุดขอบฟ้า ขอมอบธรรมะที่บริสุทธิ์ ดุจกระแสน้ำ เป็นกำลังใจให้คุณ  
เป็นกำลังใจให้เธอ เป็นสิ่งเสนอให้มา

คุณธรรมทอแสง อย่ายอยแรงศรัทธา เป็นเปลวเทียนที่ไหม้มนาน เป็น  
สายธารที่ชุ่มป่า คือแผ่นฟ้าคุณธรรม

ขอมอบธรรมะเอาไว้ ให้เป็นเครื่องใช้ชี้นำ ขจัดสิ่งร้าย มุ่งมั่นต่อไป  
ให้คลายหมองหม่น ก้าวต่อไปไม่ให้สิ้นสุด ดุจกระแสน้ำ เป็นกำลังใจ  
ให้คุณ เป็นกำลังใจให้เธอ เป็นสิ่งเสนอคุณธรรม

พฤกษาด้านไม้ดอกไม้ ตั้งแต่ใต้น้ำถึงยอดไม้สูง ล้วนเป็นตัวแทนแห่งตัวตนอุปมาอุปไมย เป็นตัวละครให้  
สาธุชนฟังสดับสติปัญญาชี้ทางสวรรค์ ตามวัฏจักรผลิบานสดหอมเหี่ยวตามวงจรชีพ รวมทั้งดอกไม้คุณธรรม  
ที่จะ “นำ” ชีวิตปีใหม่ให้ทุกท่านที่ได้รับพรอันใดเกิดเป็นความจริงตามพรที่ได้รับด้วยศีลแห่งธรรมเสมอกัน



# ไม้ดอกไม้ประดับ

● พัฒนา นรมาศ

**ส**วัสดิ์ใหม่ 2563 ขอให้ทุกท่านและสมาชิก “นิตยสารเทคโนโลยีชาวบ้าน” มีสุขภาพแข็งแรง เจริญรุ่งเรือง มั่งคั่ง มั่นคง และครอบครัวอบอุ่น ตลอดกาลนาน เทอญ

ไม้ประดับ เป็นพืชที่ปลูกเพื่อใช้ประโยชน์จากขนาด รูปร่าง รูปทรง สีล้นลำต้นและใบ มีความงดงามแตกต่างกัน มีทั้งที่ปลูกลงดิน ปลูกลงในกระถาง ปลูกทำเป็นสวนภาค หรือทำเป็นไม้ประดับลอยฟ้าเพื่อห้อยแขวน เมื่อนำมาจัดตกแต่งเป็นสวนหย่อมบริเวณภายนอกหรือในอาคารสถานที่ ทางบนโต๊ะหรือมุมใดมุมหนึ่ง ก็ช่วยเสริมแต่งให้มีความงดงามน่าชื่นชม ไม้ประดับเป็นพืชเศรษฐกิจที่มีตลาดรองรับการซื้อขาย ทำให้



คุณปราโมทย์ ไรจน์เรืองแสง ผู้ปลูกและเพาะเลี้ยงไม้ประดับ สวนอัญมณี



อากเว่ปากนกแก้ว ก้านใบสลับเขียว ก้านใบปลายแหลม



โกศล มีลักษณะใบกลมออกเรียงเป็นชั้น มีสีที่หลากหลาย ได้ความงดงามแปลกตา

## ไม้ประดับ งามด้วย รูปร่าง รูปทรง หรือ สีล้น

# พืชเศรษฐกิจเงินแสน ที่ปทุมธานี



วิมาน มีก้านใบสีน้ำเงินเทา ออกตามลำต้น รูปทรงสูง ไม้ประดับขายดีตลาดต่างประเทศ



สีและรูปทรงจากลำต้นและใบ มีความงดงามที่น่าชื่นชม