

## กรมสรรพากร

# ๓ นักตรวจสอบภาษี ๘

## ปฏิบัติการ

### ประกอบด้วย

ทดสอบความรู้ความสามารถที่ใช้เฉพาะตำแหน่งนักตรวจสอบภาษีปฏิบัติการ โดยวิธีการสอบข้อเขียน แบบปรนัย จำนวน 100 ข้อ จำนวนเต็ม 200 คะแนน ใช้เวลาสอบ 3 ชั่วโมง โดยแบ่งเป็น 2 ส่วน ดังนี้

ส่วนที่ 1 จำนวน 85 ข้อ จำนวน 170 คะแนน ประกอบด้วย

- ความรู้เกี่ยวกับหลักการบัญชีและการวิเคราะห์งบการเงิน
  - ความรู้ความเข้าใจเกี่ยวกับประมวลรัษฎากร
  - ความรู้เกี่ยวกับสภาพแวดล้อม ข่าวสารด้านเศรษฐกิจ สังคม และเทคโนโลยี ของประเทศไทยและต่างประเทศในปัจจุบัน
  - ความรู้เกี่ยวกับกรมสรรพากร วิสัยทัศน์ พันธกิจ โครงสร้าง อำนาจหน้าที่ และภารกิจ
- ส่วนที่ 2 จำนวน 15 ข้อ จำนวน 30 คะแนน
- ทดสอบความรู้ ความเข้าใจเกี่ยวกับภาษาอังกฤษ (Structure, Vocabulary, Reading Comprehension)



เปิดติวครบวงจร ทุกหน่วยงานสอบและติวทางไปรษณีย์

ติดต่อ 02-3186868, 02-3141492

ศูนย์รวมคู่มือเตรียมสอบและแนวข้อสอบมีวางจำหน่ายตามศูนย์หนังสือทั่วประเทศ

หรือ [www.thebestcenter.com](http://www.thebestcenter.com) E-book download

ติดต่อไลน์ Line ID : @thebestcenter

# คู่มือเตรียมสอบนักตรวจสอบภาษีปฏิบัติการ กรมสรรพากร

รวบรวมและเรียบเรียงโดย.....

ฝ่ายวิชาการ สถาบัน THE BEST CENTER

**ห้ามตัดต่อหรือคัดลอกส่วนใดส่วนหนึ่งของเนื้อหา**

สงวนลิขสิทธิ์ตาม พ.ร.บ.ลิขสิทธิ์ พ.ศ. 2537

ราคา 270 บาท

จัดทำขึ้นและจำหน่ายโดย



**The Best Center InterGroup Co., Ltd.**

**บริษัท เดอะเบสท์ เซ็นเตอร์ อินเตอร์กรุป จำกัด**

บริหารงานโดย ดร.สิงห์ทอง บัวชุมและอาจารย์จันทน์ บัวชุม (ดีแอดวอซันท์ ม. งาม)

เลขที่ 2145/7 ซอยรามคำแหง 43/1 ถนนรามคำแหง แขวงหัวหมาก เขตบางกะปิ กรุงเทพฯ 10240

โทรศัพท์ 081-496-9907, 0-2314-1492, 0-2318-6868 โทรสาร 0-2718-6274 line id: 0627030008

**[www.thebestcenter.com](http://www.thebestcenter.com) หรือ [www.facebook.com/bestcentergroup](https://www.facebook.com/bestcentergroup)**

**คู่มือเตรียมสอบ  
นักตรวจสอบภาษีปฏิบัติการ  
กรมสรรพากร**

THE BEST CENTER  
เดอะเบสท์ เซ็นเตอร์

ราคา 270.-

## คำนำ

ชุดคู่มือเตรียมสอบตำแหน่งนักตรวจสอบภาษีปฏิบัติการ กรมสรรพากร เล่มนี้ ทางสถาบัน THE BEST CENTER และฝ่ายวิชาการของสถาบันได้เรียบเรียงขึ้น เพื่อให้ผู้สมัครสอบใช้สำหรับเตรียมสอบในการสอบแข่งขันฯ ในครั้งนี้

ทางสถาบัน THE BEST CENTER ได้เล็งเห็นความสำคัญจึงได้จัดทำหนังสือเล่มนี้ขึ้นมา ภายในเล่มประกอบด้วยทุกส่วนที่กำหนดในการสอบ เฉพาะข้อสอบทุกส่วน พร้อมคำเฉลยอธิบาย มาจัดทำเป็นหนังสือชุดนี้ขึ้น เพื่อให้ผู้สอบได้เตรียมตัวอ่านล่วงหน้า มีความพร้อมในการทำข้อสอบ

ท้ายนี้ คณะผู้จัดทำขอขอบคุณทางสถาบัน THE BEST CENTER ที่ได้ให้การสนับสนุนและมีส่วนร่วมในการจัดทำต้นฉบับ ทำให้หนังสือเล่มนี้สามารถสำเร็จขึ้นมาเป็นเล่มได้ พร้อมกันนี้คณะผู้จัดทำขออ้อมรับข้อบกพร่องใดๆ อันเกิดขึ้นและยินดีรับฟังความคิดเห็นจากทุกๆท่าน เพื่อที่จะนำมาปรับปรุงแก้ไขให้ดียิ่งขึ้น

THE BEST CENTER  
เดอะเบสท์ เซ็นเตอร์

ขอให้โชคดีในการสอบทุกท่าน

ฝ่ายวิชาการ

สถาบัน The Best Center

[www.thebestcenter.com](http://www.thebestcenter.com)

## สารบัญ

➤ความรู้เกี่ยวกับกรมสรรพากร	1
➤ประวัติการจัดเก็บภาษีอากร	12
◆แนวข้อสอบความรู้เกี่ยวกับภาษีอากร	23
◆แนวข้อสอบ พ.ร.บ. ภาษีเงินได้บุคคลธรรมดา แห่งประมวลรัษฎากร พ.ศ.2481 และที่แก้ไขเพิ่มเติม ฉบับที่ 52 พ.ศ. 2562	31
➤ความรู้เกี่ยวกับหลักการบัญชี	40
➤การวิเคราะห์งบการเงิน	72
◆แนวข้อสอบการเงินและบัญชี ชุดที่ 1.	124
◆แนวข้อสอบการเงินและบัญชี ชุดที่ 2.	143
◆แนวข้อสอบการเงินและบัญชี ชุดที่ 3.	160
◆แนวข้อสอบความรู้เกี่ยวกับกรมสรรพากร	182
◆แนวข้อสอบรวม	184
◆แนวข้อสอบ สภาพแวดล้อม เศรษฐกิจ สังคม และเทคโนโลยี	204
◆แนวข้อสอบ โครงสร้าง (Structure) ไวยากรณ์ (Grammar)	211
◆แนวข้อสอบ คำศัพท์ (Vocabulary)	244
◆แนวข้อสอบการอ่านเพื่อจับใจความ (Reading Comprehension)	251

THE BEST CENTER  
เดอะเบสท์ เซ็นเตอร์

## ความรู้เกี่ยวกับกรมสรรพากร

### ประวัติการจัดตั้งและแบ่งส่วนราชการกรมสรรพากร

เมื่อพระบาทสมเด็จพระจุลจอมเกล้าเจ้าอยู่หัวได้ทรงวางแผนปฏิรูปการปกครองแล้ว ก็ได้ทรงวางระเบียบกิจการคลังใหม่โดยทรงพระกรุณาโปรดเกล้าฯ ให้จัดตั้งหรือขยายกรพัฒนาขึ้นในปี พ.ศ. 2416 เพื่อเก็บรายได้ภาษีอากรของแผ่นดินมารวมไว้ ณ ที่แห่งเดียว ต่อมาจึงยกเป็นกระทรวงพระคลังมหาสมบัติ มีเสนาบดีประจำต่างหาก ในปีพ.ศ. 2435 การภาษีอากรก็ได้ทรงปรับปรุงใหม่ โดยแต่งตั้งข้าหลวงคลังไปประจำทุกจังหวัดและทุกมณฑล เพื่อทำหน้าที่เก็บภาษีอากรจากรายธุระโดยตรงแล้วรวบรวมรายได้ทั้งหมดส่งมารวมไว้ ณ กระทรวงพระคลังมหาสมบัติ รายธุระไม่ต้องเสียภาษีอากรมากนักน้อยล็กกันเหมือนแต่ก่อน ทั้งนี้ย่อมเป็นการปรับปรุงระบบการคลังอย่างยิ่งใหญ่ ทำให้ผลประโยชน์รายได้ของแผ่นดิน เพิ่มขึ้นกว่าแต่ก่อนมาก ในด้านรายจ่ายก็ทรงวางพิทักษ์อัตราเงินเดือนให้แก่ข้าราชการตามตำแหน่งเป็นที่แน่นอนแทนเงินเบี้ยหวัดที่จ่ายแต่เดิม และยังพระราชทานเบี้ยบำนาญแก่ข้าราชการเพื่อเป็นเครื่องเลี้ยงชีพเมื่อรับราชการไม่ได้แล้ว อนึ่ง ในปี พ.ศ. 2439 พระองค์ได้ทรงพระกรุณาโปรดเกล้าฯ ให้มีการจัดทำงบประมาณแผ่นดินขึ้นเป็นครั้งแรก อันเป็นแบบฉบับที่จะต้องทำงบประมาณแผ่นดินสืบมาทุกปี

ครั้นปี พ.ศ. 2463 (ร.ศ.112) ประเทศไทยต้องประสบวิกฤตทางการเมืองอย่างหนัก ด้วยฝรั่งเศสยกกองทหารมารุกรานดินแดนฝั่งแม่น้ำโขง รัฐบาลจำเป็นต้องส่งทหารไปตั้งรับข้าศึกที่เมืองอุบลราชธานี ทำให้เมืองปราจีนบุรีมีความสำคัญ ทางด้านยุทธศาสตร์และทาง การเมืองขึ้น ฉะนั้น จึงทรงพระกรุณาโปรดเกล้าฯ ให้ตั้งเมืองปราจีนบุรีเป็นมณฑลขึ้นเป็นครั้งแรกในประวัติศาสตร์ และโปรดให้พระยาฤทธิรงค์ธรรมา (ศุภร์ ชูโต) เป็นข้าหลวงเทศาภิบาล ต่อมาในการประชุม สมุหเทศาภิบาลครั้งแรกในปี พ.ศ. 2438 พระยาฤทธิรงค์ธรรมา กราบทูลเสนาบดีกระทรวงมหาดไทยว่าอากรค่าน้ำในมณฑลปราจีนบุรี รัฐบาลได้รับเงินอากรเข้าพระคลัง น้อยกว่าเท่าที่ควรจะได้ เพราะนายอากรที่รับผูกขาด ไม่มีเวลาที่เก็บได้ทั่วถึง ถ้าให้สมุหเทศาภิบาลจัดเก็บอากรค่าน้ำและให้รางวัลส่วนลดแก่กำนัน ผู้ใหญ่บ้านที่จัดตั้งขึ้นใหม่ ให้เป็นพนักงานเก็บกำปั่นเก็บเงินจะได้เงินหลวงเพิ่มขึ้นอีกมากมาย เสนาบดีกระทรวงมหาดไทยจึงนำความไปกราบทูลกรมขุนศิริราชสังกาศ เสนาบดีกระทรวงพระคลังมหาสมบัติซึ่งไม่ทรงเห็นชอบด้วย ดังปรากฏข้อความในหนังสือสาส์นสมเด็จพระเจ้าอยู่หัวมหาดไทยถึงสมเด็จกรมพระยาดำรงฯ ซึ่งทรงดำรงตำแหน่งเสนาบดีกระทรวงมหาดไทยในสมัยนั้น มีหนังสือทูลสมเด็จพระยานริศรานุวลิต ลงวันที่ 16 มกราคม พ.ศ. 2478 อธิบายเรื่องเปลี่ยนวิธีเก็บภาษีอากรดังนี้

"หลายปีมาแล้วเมื่อ เซอร์ เอ็ดเวิร์ด กุก ยังเป็นที่ปรึกษากระทรวงพระคลัง วันหนึ่งมาหาหม่อมฉันที่วังวรดิศ พูดขึ้นว่า แ่ตรวจดูจำนวนเงินแผ่นดินที่ได้รับประจำปีย้อนถอยหลังขึ้นไปถึงรัชกาลที่ 5 เกิดประหลาดใจด้วยเห็นเงินจำนวนรายได้ตั้งแต่ ค.ศ. 1896 ( พ.ศ. 2439 ) เพิ่มขึ้นปีละมากๆ ไปตรวจดูทางภาษีอากร ก็ไม่ปรากฏว่าในระหว่างนั้นรัฐบาลได้ตั้งภาษีอากรอย่างใดขึ้นใหม่ หรือเพิ่มพิศกัศตรภาษีเก่าอย่างใดอีก คิดไม่เห็นว่ามีเงินแผ่นดินเพิ่มขึ้นมากมายด้วยเหตุใด ถามพวกข้าราชการกระทรวงพระคลังที่รับราชการอยู่ในเวลานี้ก็ไม่มีใครรู้ แก่ก็ว่าบางทีหม่อมฉันจะทราบเหตุเพราะตัวหม่อมฉันทำราชการในสมัยนั้นจึงมาถาม หม่อมฉันตอบว่า เหตุที่เงินแผ่นดินได้มากขึ้นตั้งแต่ พ.ศ. 2439 นั้น หม่อมฉันทราบอยู่พอจะอธิบายได้ แต่นักขวยใจอยู่หน้อยด้วยเรื่องนั้นเกี่ยวข้องกับ

ตัวหม่อมฉันอยู่ข้าง ขอย่าให้แกเข้าใจว่าหม่อมฉันเล่าอวดดีสำหรับตัว เพราะที่จริงเป็นความคิดและช่วยกันทำหลายคน แล้วหม่อมฉันจึงเล่าเรื่องที่เป็นมาให้เซอร์ เอ็ดเวิร์ด กุกฟังก็พอใจ แต่เรื่องที่หม่อมฉันเล่านั้นยังไม่เคยจดลงเป็นลายลักษณ์อักษร เพราะเมื่อเซอร์ เอ็ดเวิร์ด กุก มาถามยอดจำนวนเงินด้วยวาจา หม่อมฉันจำจำนวนเงินไม่ได้ พึ่งมาพบบัญชีจำนวนเงินที่เพิ่มขึ้นครั้งนั้นเมื่อเรีวๆนี้ หม่อมฉันจึงเห็นควรจะเขียนทูลบรรเลงในจดหมายประจำสัปดาห์ ได้เรื่องอันเป็นมูลเหตุมีดังกล่าวต่อไปนี้

เมื่อสมเด็จพระพุทธเจ้าหลวงทรงพระกรุณาโปรดฯให้หม่อมฉันเป็นเสนาบดีกระทรวงมหาดไทย เมื่อ ร.ศ. 111 ( พ.ศ. 2435 ) นั้นทรงพระราชดำริถึงลักษณะการปกครองหัวเมืองที่จะจัดต่อไปในภายหน้าเป็นยุค 3 ชื่อ คือ

ข้อ 1 จะรวบรวมการบังคับบัญชาหัวเมือง ซึ่งเคยแยกกันอยู่ 3 กระทรวงคือ มหาดไทย กลาโหม กรมท่า ให้มารวมอยู่ในกระทรวงมหาดไทยเพียงกระทรวงเดียว

ข้อ 2 จะรวมหัวเมืองจัดเป็นมณฑลตามสมควรแก่ภูมิฐานะ ให้สะดวกแก่การปกครองและมีสมุหเทศาภิบาลบังคับบัญชาการทุกมณฑล

ข้อ 3 การเปลี่ยนแปลงที่ทรงพระราชดำริ จะค่อยจัดไปเป็นขั้นๆมิให้เกิดการยุ่งเหยิงในการเปลี่ยนแปลง ในปีแรก หม่อมฉันเป็นเสนาบดีกระทรวงมหาดไทยเป็นแต่ศึกษาหาความรู้ราชการในกระทรวง กับออกไปตรวจตามหัวเมืองฝ่ายเหนือซึ่งภายหลังจัดเป็นมณฑลอยุธยา มณฑลนครสวรรค์ มณฑลพิษณุโลก กับทั้งเมืองสุพรรณบุรี (เวลานั้นเมืองนครชัยศรียังขึ้นอยู่กรมท่า) เพื่อหาความรู้มาคิดกระทำการที่จะจัดต่อไป ครั้นปีต่อมาถึง ร.ศ.112 ( พ.ศ. 2436 ) เผอิญเกิดเหตุวิวาทกับฝรั่งเศส จะต้องส่งทหารไปเมืองอุบลทางเมืองปราจีนบุรีเพื่อจะให้สะดวกแก่การส่งทหาร จึงโปรดให้จัดตั้งมณฑลปราจีนขึ้นก่อนและทรงพระกรุณาโปรดเกล้าฯให้พระยาฤทธิรงค์ธนะ (ศุภร์ ชูโต) เป็นสมุหเทศาภิบาลคนแรก ต่อมาอีกปีหนึ่งจึงตั้งมณฑลอยุธยา มณฑลนครสวรรค์ มณฑลพิษณุโลกและตั้งมณฑลอื่นในปีต่อมา

ในสมัยนั้น การเก็บภาษีอากรทั้งที่กรุงเทพฯและตามหัวเมืองยังใช้วิธีกระทรวงพระคลังเรียกประมูลให้มีผู้รับผูกขาดไปเก็บภาษีอากรต่างๆ ทุกปี พระยาฤทธิรงค์ฯได้ไปจัดมณฑลปราจีนก่อนมณฑลอื่นอยู่ปีหนึ่ง รู้การในท้องที่ดีกว่าสมุหเทศาภิบาลคนอื่น เมื่อมีการประชุมสมุหเทศาภิบาลครั้งแรกในพ.ศ. 2438 พระยาฤทธิรงค์ฯมาบอกหม่อมฉันว่าอากรค่าน้ำในมณฑลปราจีนเงินหลวงที่ได้เข้าพระคลังยังน้อยกว่าที่ควรจะได้อยู่มาก เพราะนายอากรที่รับผูกขาดไป มีเวลาที่จะเก็บเฉพาะปีหนึ่ง ต้องรีบจัดเก็บให้ได้กำไรภายในเวลาที่ตนมีอำนาจ เพราะฉะนั้นใครจะเข้าว่าประมูลก็ต้องกะจำนวนเงินให้ได้ต่ำด้วยกลัวขาดทุน ยกตัวอย่างดังอากรค่าน้ำเมืองปราจีนบุรีมีผู้รับประมูลเสนอเพียงปีละ 2,400 บาทเท่านั้น แม้จำนวนเงินเพียงเท่านั้น ใครเป็นนายอากร ยังต้องไปใช้วิธีเก็บเลี้ยงพระราชบัญญัติ เช่น คิดอุบายว่ากล่าวให้ราษฎรยอมเสียค่าน้ำเหมาตามคร้วเรือน เป็นต้น เพื่อจะได้เงินโดยเร็ว แต่ที่จริงนั้นนายอากรเก็บค่าน้ำได้แต่ราษฎรที่อยู่ใกล้ๆ พวกที่อยู่ห่างไกลออกไปนายอากรก็ไม่สามารถจะเก็บไปถึงยังมีคนที่ไม่ต้องไปเสียภาษีอากรค่าน้ำอยู่โดยมาก พระยาฤทธิรงค์ฯเห็นว่าถ้าให้เทศาภิบาลเก็บอากรค่าน้ำให้ส่วนลดแก่กำนัน ผู้ใหญ่บ้านที่จัดตั้งขึ้นใหม่ใช้เป็นพนักงานเก็บ จะได้เงินหลวงเพิ่มขึ้นอีกมากหม่อมฉันเห็นชอบด้วยจึงนำความไปทูล กรมขุนศิริราชสังกาศซึ่งเป็นเสนาบดีกระทรวงพระคลังอยู่เวลานั้น ท่านไม่ทรงเห็นชอบด้วยตรัสว่า นายอากรไม่ส่งเงินฉันเอาตัวขังได้ ถ้าเทศาภิบาลไม่ส่งเงิน ฉันเอามาขังไม่ได้ เงินหลวงก็จะสูญ เมื่อท่านตรัสอย่างนั้นหม่อมฉันก็สนใจ ต่อมาเมื่อใกล้จะสิ้นปี วันหนึ่งกรมขุนศิริราชฯเสด็จมาหาหม่อมฉันที่กระทรวงมหาดไทย

ตรัสถามว่าที่พระยาอุทริวงศ์จะรับเก็บอากรค่าน้ำเมืองปราจีนบุรี จะรับได้จริงๆหรือ หม่อมฉันทูลถามว่าเหตุใดจึงจะกลับโปรดให้พระยาอุทริวงศ์เก็บอากรค่าน้ำ ตรัสบอกว่านายอากรเดิมร้องขาดทุน ขอลดเงินอากรค่าน้ำเมืองปราจีนบุรี ผู้อื่นก็ไม่มีใครเข้าประมูลดูเหมือนจะนัดแนะกัน โกงกระทรวงพระคลัง จึงทรงพระดำริเปลี่ยนมาให้เทศาภิบาลเก็บ หม่อมฉันทูลถามว่าจะต้องพระประสงค์ให้ส่งจำนวนเงินสักเท่าใด ตรัสตอบว่าเพียงเท่าที่นายอากรผูกขาดไปปีก่อน อย่าให้เงินหลวงลดลงก็พอพระหฤทัย หม่อมฉันจึงบอกไปยังพระยาอุทริวงศ์ตอบมาว่าจะรับเก็บและจะส่งเงินหลวงให้ได้เท่าที่นายอากรผูกขาด แนะมาให้หม่อมฉันทำความเข้าใจความตกลงกับกระทรวงพระคลัง ข้อหนึ่งว่า ถ้าเทศาภิบาลเก็บเงินอากรค่าน้ำได้มากกว่าจำนวนที่นายอากรรับผูกขาดขึ้นไปเท่าใด ขอให้กระทรวงพระคลังอนุญาต ให้กระทรวงมหาดไทยใช้เงินที่เพิ่มขึ้นบ้าง ปลูกสร้างสถานที่ว่าการและที่พักข้าราชการในมณฑลปราจีน ซึ่งต้องการเงินอยู่ หม่อมฉันไปทูลกรมขุนศิริราชฯ ก็ทรงยอมทำตามคำพระยาอุทริวงศ์ แต่การที่มอบอำนาจให้เทศาภิบาลเก็บอากรค่าน้ำครั้งนั้นอยู่ข้างแปลก ด้วยกรมขุนศิริราชฯมีรับสั่งให้ออกท้องตราถวายฎีกาให้กระทรวงการคลัง ตั้งให้พระยาอุทริวงศ์รัศมี เป็นขุนมัจฉาฯ (สร้อยว่าอะไรหม่อมฉันจำไม่ได้) ตำแหน่งนายอากรค่าน้ำเมืองปราจีนบุรี พระยาอุทริวงศ์ยังขวยขวอดอยู่จนกว่าตัวแก่คนเดียวที่เป็นพระยาภินพานทองแล้วได้เลื่อนเป็นขุนและว่ายังเก็บท้องตรากระทรวงพระคลังฉบับนั้น ไว้เป็นที่ระลึก เพราะเหตุใดกรมขุนศิริราชฯท่านจึงทรงทำเช่นนั้น มาคิดดูภายหลังจึงเห็นว่าท่านเตรียมเพื่อพระยาอุทริวงศ์จะทำไม่ได้ดังรับปีหน้าจะได้ตั้งคนอื่นได้สะดวก ไม่ต้องขอโอนหน้าที่จากกระทรวงมหาดไทย แต่พระยาอุทริวงศ์เก็บเงินอากรค่าน้ำ เมืองปราจีนบุรี ได้มากกว่าจำนวนเงินที่นายอากรเคยเก็บรับผูกขาดหลายเท่า กระทรวงมหาดไทยก็เริ่มแลเห็นว่า การที่จัดตั้งมณฑลเทศาภิบาลอาจจะจัดการเก็บเงินภาษีอากรซึ่งเป็นวิธียุติบาลเก็บเอง ให้เงินผลประโยชน์แผ่นดินเพิ่มขึ้นได้อีกมาก แต่ยังไม่ทันไปพูดกับกระทรวงพระคลังกรมขุนศิริราชฯเสด็จออกจากตำแหน่งเสนาบดีกระทรวงพระคลังเสียก่อนจึงยังมีได้จัดการแก้ไขอย่างไร

พอรหมั่นมหิศรราชหฤทัย เสด็จมาเป็นเสนาบดีกระทรวงพระคลังทราบเรื่องพระยาอุทริวงศ์เก็บอากรค่าน้ำ ก็ทรงเลื่อมใสในการเปลี่ยนแปลงนั้น แล้วอนุญาตให้เทศาภิบาลเริ่มจัดการเก็บภาษีอากรและต่อมากกรมหมื่นมหิศรฯให้กรมสรรพากรเป็นพนักงานเก็บภาษีอากร และพาฝรั่งผู้ชำนาญเข้ามาจัดระเบียบ ได้มีสเตอร์เกอร์แฮมมาเป็นเจ้ากรมสรรพากรใน โอนไปขึ้นอยู่ในกระทรวงนครบาล ได้มีสเตอร์ไยล์ (ซึ่งภายหลังได้เป็นพระยาอินทรมนตรีศรีจันทกุมาร) เป็นเจ้ากรมสรรพากรนอก โอนไปขึ้นอยู่ในกระทรวงมหาดไทย ตั้งหน้าจัดวิธีเก็บอากรด้วยเลิกผูกขาดเปลี่ยนเป็นรัฐบาลเก็บเองเป็นอย่างๆมา และการที่จัดนั้นค่อยจัดขยายออกไปเป็นมณฑลๆ จำนวนเงินจึงได้เพิ่มขึ้นเป็นรายปี"

### ➢ สถานที่ตั้งกรมสรรพากร

ในระหว่างที่พระยาอินทรมนตรีศรีจันทกุมาร ได้เข้าดำรงตำแหน่งอธิบดีกรมสรรพากร ตั้งแต่วันที่ 2 กันยายน พ.ศ. 2458 จนถึงวันที่ 31 มีนาคม พ.ศ. 2472 มีภาษีอากรประเภทสำคัญ ๆ ที่จัดเก็บอยู่หลายอย่าง คือ อากรค่าน้ำ เงินรัชชูปการ อากรสมพิศสร ภาษีค่าที่ไร่อ้อย ภาษีไร่ยาสูบ อากรสวนใหญ่ อากรสวนจาก ภาษีต้นตาล โตนด ภาษีโรงเรือน โรงร้าน ภาษีภายใน และค่าธรรมเนียมอื่นๆ สถานที่ตั้งที่ทำการอยู่ที่ถนนสี่พระยา (ที่ตั้งกรมสรรพสามิตเก่า)



เมื่อพระยาอินทรมนตรีศรีจันทร์กุมารได้ออกจากราชการเนื่องจากสูงอายุแล้ว พระวรวงศ์เธอพระองค์เจ้าวิวัฒน์ไชย ได้ย้ายมา เป็นอธิบดีกรมสรรพากร ตั้งแต่วันที่ 15 เมษายน พ.ศ. 2473 จนถึงวันที่ 26 เมษายน พ.ศ. 2478 การจัดเก็บภาษีอากรในระยะนี้ คงคล้ายคลึงกับที่เป็นอยู่ในสมัยก่อน และได้เริ่มประกาศใช้กฎหมายภาษีอากรใหม่ๆอีก 5 ประเภท คือ

- พระราชบัญญัติภาษีเงินได้ พ.ศ. 2475
- พระราชบัญญัติภาษีโรงเรือนและที่ดิน พ.ศ. 2475
- พระราชบัญญัติภาษีการค้า พ.ศ. 2475
- พระราชบัญญัติภาษีการธนาคารและประกันภัย พ.ศ. 2576
- พระราชบัญญัติอากรแสตมป์ พ.ศ. 2475

และได้ย้ายที่ ทำการไปอยู่ ณ หอรัษฎากรพิพัฒน์ในพระบรมมหาราชวัง เมื่อวันที่ 5 ธันวาคม พ.ศ. 2476

ต่อมาในปี พ.ศ. 2478 ได้มีพระบรมราชโองการฯ ย้ายพระองค์เจ้าวิวัฒน์ไชยไปดำรงตำแหน่งอธิบดีกรมศุลกากร และได้ทรงแต่งตั้งหม่อมเจ้าวิมาทิตยธรรพ์พิพัฒน์ มาดำรงตำแหน่งอธิบดีกรมสรรพากร เมื่อวันที่ 27 เมษายน พ.ศ. 2468 ระยะนี้ได้มีประกาศยกเลิกภาษีอากรต่างๆ คือ

- พ.ร.บ.เงินรัชชูปการ พ.ศ. 2468
- พ.ร.บ. ลักษณะเงินเก็บอากรค่านา ร.ศ.119
- พ.ร.บ.ลักษณะเก็บภาษีค่าไร่อ้อย พ.ศ. 2464
- พ.ร.บ.เปลี่ยนวิธีเก็บภาษียา ร.ศ.119
- ประกาศพระราชทานยกเลิกเงินอากรสวนใหญ่ค้างเก่า และเดินสำรวจกับผลไม้ใหม่สำหรับเก็บเงินอากรสวนใหญ่ ร.ศ. 130
- พ.ร.บ.ภาษีเงินได้ พ.ศ. 2475
- พ.ร.บ.ภาษีการค้า พ.ศ. 2475
- ภาษีการธนาคารและการประกันภัย พ.ศ. 2476
- พ.ร.บ.อากรแสตมป์ พ.ศ. 2475

แล้วประกาศใช้พระราชบัญญัติให้ใช้ประมวลรัษฎากร พ.ศ. 2481

นับว่าเป็นการปรับปรุงระบบการจัดเก็บภาษีอากรครั้งสำคัญของประเทศไทย และในปี พ.ศ. 2483 กรมสรรพากรได้ย้ายจากหอรัษฎากรพิพัฒน์ไปอยู่ที่วังกรมพระกำแพงเพชร (เก่า) แขวงบ้านบาตร

เมื่อวันที่ 1 เมษายน พ.ศ. 2491 ได้โปรดเกล้าฯ แต่งตั้งหลวงอาจพิศาลกิจดำรงตำแหน่งอธิบดีกรมสรรพากรคนที่ 4 และได้ย้ายที่ทำการกรมสรรพากร จากวังกรมพระกำแพงเพชรฯ มาอยู่ที่หัวถนนจักรพงษ์ เป็นอาคารโดดเด่นที่สุดในสมัยนั้น ครั้นปฏิบัติราชการ ณ อาคารนี้มาช่วงเวลาหนึ่ง ในสมัยของ นายหิรัญ สูตะบุตร อธิบดีกรมสรรพากรคนที่ 5 ของกรมสรรพากร ฝั่งตรงกันข้ามได้เกิดตึกที่ทำการใหม่ สูง 6 ชั้น ใช้เป็นที่ทำงานของกรมสรรพสามิต แต่ด้วยเหตุขัดข้องบางประการ กรมสรรพสามิตจำเป็นต้องย้ายที่ทำการ ไปอยู่ราชวัตร และได้ยกตึกที่ทำการให้กรมสรรพากร ทำให้กรมสรรพากรมีตึกที่ทำการของผู้บริหารใหม่ ณ ฝั่งตรงข้ามกับอาคารหลังเก่า เรียกโดยทั่วไปว่า ตึกใหม่ อาคารหลังใหม่ นอกจากเป็นที่ขีดหน้าชุดตาในสมัยนั้น แล้ว ตึกใหม่ยังเป็นสถานที่ทำงานของผู้บริหารของกรมสรรพากรอีกด้วย ทั้งตึกเก่าและตึกใหม่เป็นอาคารที่ทำการของกรมสรรพากรมาเป็นเวลานานกว่า 30 ปี กรมสรรพากรมีความเจริญก้าวหน้ามาโดยลำดับ จนกระทั่งมีเหตุการณ์จลาจลในระหว่างวันที่ 17 ถึง 20 พฤษภาคม พ.ศ. 2535 ณ บริเวณท้องสนามหลวงและถนนราชดำเนินด้าน โรงแรมรอยัล เป็นเหตุให้เกิดเพลิงไหม้กรมสรรพากรอาคารถูกเพลิงไหม้ชำรุดเสียหายไม่อาจใช้การได้ ข้าราชการและลูกจ้างต้องแยกย้ายกันไปปฏิบัติหน้าที่ยังสถานที่ต่างๆกันเป็นการชั่วคราวจนกว่าจะสร้างกรมสรรพากรใหม่ กล่าวคือ กองอุทธรณ์ กองคดีภาษีอากร กองสืบสวนและประมวลหลักฐาน กองตรวจภาษีอากรและกองปฏิบัติการกลาง ไปอาศัยยังศูนย์ประชุม

แห่งชาติศิริกิติ์ ถนนรัชดาภิเษก เขตคลองเตย เป็นสถานที่ทำงาน ส่วนผู้บริหารระดับสูงของกรมสรรพากร กองกฎหมาย กองคลัง กองการเจ้าหน้าที่และศูนย์ฝึกอบรม ไปอาศัยอาคารสำนักงานปลัดกระทรวงการคลัง กระทรวงการคลัง คลองประปา สามเสน เป็นสถานที่ทำงาน สำหรับกองอากรและพัสดุ กองบริหารงานกรมวิศกรรม กงนโยบายและแผน ไม่ได้รับผลกระทบจึงไม่เสียหาย คงปฏิบัติหน้าที่อยู่ที่เดิมคือ ตึกเก่า ถนนจักรพงษ์

ต่อมาอีก 6 เดือน กรมสรรพากรพิจารณาเห็นว่า สถานที่ทำงานกระจุกกระจายกันอยู่เช่นนี้ ย่อมไม่สะดวกในการบริหารงาน จึงขอเช่าอาคารที่ทำการของธนาคารทหารไทย ถนนพญาไท เขตราชเทวี และอาคารพญาไทพลาซ่า ซึ่งอยู่ติดกับอาคารธนาคารทหารไทยให้เป็นี่ทำงานของ กรมสรรพากรหน่วยงานต่างๆจึงมีโอกาสมาอยู่รวมกันอีกครั้งแต่ก็เป็นการชั่วคราว

สำหรับการก่อสร้างอาคารที่ทำการถาวรหลังใหม่ของกรมสรรพากรนั้น ได้เริ่มต้นขึ้นในสมัยนายบัณฑิต บุญยะปานะ เป็นอธิบดีกรมสรรพากร และ ม.ร.ว.จตุรมงคล โสภกุล ซึ่งเป็นอธิบดีกรมสรรพากรระหว่างปี พ.ศ.2535-2538 ได้สานต่อโดยได้รับอนุมัติเงินงบประมาณค่าก่อสร้างเป็นจำนวนเงิน 1,500 ล้านบาท สถานที่ก่อสร้างอยู่ที่ที่ดินของกรมประชาสัมพันธ์ ซึ่งกรมประชาสัมพันธ์ได้เช่าจากสำนักงานทรัพย์สินส่วนพระมหากษัตริย์ ในบริเวณซอยอารีย์สัมพันธ์ ถนนพหลโยธิน จำนวน 19 ไร่ โดยบริษัท ดีไซน์ดีเวลลอป จำกัด เป็นผู้ออกแบบ มีอาคาร 4 หลัง ประกอบด้วย อาคารที่ทำการเป็นตึก 29 ชั้น อาคารศูนย์คอมพิวเตอร์สูง 8 ชั้น อาคารฝึกอบรมและที่พักผู้ฝึกอบรมเป็นตึก 7 ชั้น และ อาคารจอดรถ สูง 8 ชั้น โดยบริษัทเกษมกิจ คอนสตรัคชั่น จำกัด เป็นผู้ก่อสร้าง และได้ทำพิธีวางศิลาฤกษ์เมื่อวันที่ 9 กันยายน พ.ศ. 2537 โดย นายธารินทร์ นิมมานเหมินท์ รัฐมนตรีว่าการกระทรวงการคลังในสมัยนั้นเป็นประธานในพิธี อาคารกรมสรรพากรสร้างแล้วเสร็จส่งมอบให้กรมสรรพากรเมื่อ วันที่ 19 มีนาคม พ.ศ. 2540 เจ้าหน้าที่ของกรมสรรพากร ได้เริ่มเข้ามาทำงานตั้งแต่วันที่ 31 มีนาคม พ.ศ. 2540 เป็นต้นไป จนครบทุกหน่วยงาน

อาคารที่ทำการของกรมสรรพากรนี้ มีสิ่งที่น่าสนใจและน่าสนใจอยู่หลายประการกล่าวคือ ตัวอาคารทุกอาคารติดกระจก 2 ชั้น เพื่อป้องกันความร้อนเข้าสู่ภายในอาคาร โดยระบบระบายอากาศในระหว่างกระจกชั้นนอกกับชั้นในเพื่อให้เกิดความเย็น เป็นการประหยัดพลังงานภายในอาคารและยังไม่ทำให้อากาศร้อนสะท้อนไปยังบริเวณข้างเคียงอีกด้วย ระบบไฟเบอร์ออปติกเดินสายไฟได้พร้อมเพื่อความทันสมัยและสวยงาม สิ่งอำนวยความสะดวกต่างๆ ครบครัน ไม่ว่าจะเป็น โรงอาหารที่กว้างขวางและทันสมัย ธนาคาร ไปรษณีย์ สหกรณ์ ห้องพยาบาล รวมทั้งลานจอดเฮลิคอปเตอร์บนชั้นดาดฟ้าของอาคารที่ทำการ เพื่อหลีกเลี่ยงปัญหาการจราจรเมื่อเกิดความจำเป็นเร่งด่วน รวมทั้งเป็นการรักษาความปลอดภัยในกรณีที่เกิดอุบัติเหตุ ก็จะสามารรถเคลื่อนย้ายผู้ที่อยู่ในอาคารได้อย่างรวดเร็ว

ดังนั้น ลำดับเหตุการณ์สถานที่ตั้งของกรมสรรพากรตั้งแต่เริ่มแรกนั้นจึงเริ่มเมื่อพระยาอินทรมนตรีจันทรวงุมาร เป็นอธิบดีท่านแรกของกรมสรรพากร สถานที่ตั้งของกรมอยู่ที่ถนนสี่พระยา ลำดับต่อมา พระวรวงศ์เธอ พระองค์เจ้าวิวัฒนไชย อธิบดีท่านที่ 2 ได้ย้ายที่ทำการจากถนนสี่พระยามาอยู่ที่หอรษฎากรพิพัฒน์ ในพระบรมมหาราชวัง ต่อมาหม่อมเจ้าวิมาทิตยระพีพัฒน์ อธิบดีท่านที่ 3 ได้ย้ายที่ทำการมาอยู่ที่วังกรมพระกำแพงเพชรและในสมัยของหลวงอาจพิศาลกิจ อธิบดีท่านที่ 4 กรมสรรพากรจึงได้ย้ายมาอยู่ที่ถนนจักรพงษ์ซึ่งมีเพียงตึกเก่าและได้รับมอบอาคารที่ทำการเพิ่มขึ้นอีกหนึ่งหลัง ซึ่งอยู่ฝั่งตรงข้ามกับอาคารหลังเก่า ในสมัยของนาย

หิรัญ สุตะบุตร อธิบดีกรมสรรพากรท่านที่ 5 ซึ่งกรมสรรพากรใช้อาคารทั้งสองหลังนี้ (ทั้งตึกเก่าและตึกใหม่) เป็นสถานที่ทำการเป็นเวลาต่อมากว่า 30 ปี มีอธิบดีเข้ามาบริหารงาน รวม 8 ท่าน โดยนายบัณฑิต บุญยะปานะ เป็นอธิบดีท่านสุดท้ายที่ได้ใช้ตึกนี้เป็นที่ทำงานก่อนเกิดเพลิงไหม้

กรมสรรพากร ได้มีโอกาสมีอาคารที่ทำการของตนเองอีกครั้งหนึ่งด้วยคำริและความอุตสาหะวิริยะของ ม.ร.ว. จัตุมงคล โสณกุล โดยได้พยายามทุกทาง ทั้งในด้านสถาปัตยกรรม ด้านงบประมาณ ด้านสิ่งแวดล้อม รวมถึงตลอดถึงด้านอื่นๆที่เกี่ยวข้อง ทำการติดต่อกับหน่วยงานต่างๆเพื่อให้กรมสรรพากรได้มีโอกาสมีตึกที่ทำการเป็นของตนเอง และเมื่อได้ก่อสร้างเสร็จแล้วก็สามารถรองรับส่วนราชการใหม่ที่เกิดขึ้นจากการแบ่งส่วนราชการในปี พ.ศ. 2539 ได้ทันทั่วทั้ง ซึ่งได้มีการย้ายเข้าทำงานตั้งแต่วันที่ 31 มีนาคม พ.ศ. 2540 เป็นต้นมา

### ➤ ประวัติการจัดเก็บภาษีอากร

ตามหลักฐานในประวัติศาสตร์ที่อ้างอิงได้เกี่ยวกับประวัติการจัดเก็บภาษีอากรของชาติไทย คือศิลาจารึกสมัยพ่อขุนรามคำแหงมหาราชซึ่งอยู่ในยุคสมัยกรุงสุโขทัย แต่ความเป็นมาก่อนยุคสุโขทัยได้เคยมีการวิเคราะห์โดยพิจารณาถึงลักษณะประวัติศาสตร์การปกครองของชาติไทย ซึ่งคาดว่ากรจัดเก็บภาษีอากรน่าจะเป็นวิวัฒนาการมาจากผลของการก่อสร้างราชอาณาจักรในยุคแรกๆของชนชาติไทย ที่ต้องมีการรบพุ่งเป็นสงครามกับเพื่อนบ้านใกล้เคียง เมื่อมีการรบชนะก็จะมีกรกวาดต้อนผู้คนและทรัพย์สิน หลังจากนั้นก็จะให้ประเทศผู้แพ้ที่อยู่ภายใต้การปกครองจัดส่งเครื่องบรรณาการมามอบให้ ซึ่งลักษณะการ ได้มาซึ่งรายได้และทรัพย์สินข้างต้นเป็นการนำรายได้จากนอกราชอาณาจักรเข้ามาในราชอาณาจักร ซึ่งอาจถือว่าเป็นรูปแบบการจัดเก็บภาษีประเภทหนึ่ง และในขณะเดียวกันการที่จะให้ราชอาณาจักรมีการปกครองที่เข้มแข็ง มีการพัฒนาในด้านความเป็นอยู่ที่ดีขึ้น รัฐจำเป็นที่จะต้องมีการเกณฑ์แรงงานภายในประเทศ เพื่อเข้ามาทำนุบำรุงประเทศ ทั้งในด้านการก่อสร้างถาวรวัตถุ การขุดคลอง ถนนหนทางต่างๆทั้งนี้โดยการเกณฑ์แรงงาน อาจถือเป็นรูปแบบการเก็บภาษี ที่ไม่เป็นตัวเงินประเภทหนึ่งเช่นกัน จนกระทั่งต่อมาเมื่อมีการพัฒนาจนมีการนำระบบเงินตรามาใช้ในการแลกเปลี่ยนในราชอาณาจักร ถ้าผู้ที่ถูกเกณฑ์เป็นแรงงานต้องการประกอบอาชีพเป็นอิสระก็อาจนำเงินตราที่หามาได้มาใช้ให้กับรัฐหรือเจ้าขุนมูลนายเพื่อขอความเป็นอิสระในการประกอบอาชีพ อันเป็นก้าวหนึ่งของการเริ่มเป็นระบบการจัดเก็บภาษีอากรในระยะต่อมา

จากลักษณะของการหารายได้และการเกณฑ์แรงงานมาใช้ในการพัฒนาประเทศ จนเริ่มก้าวเข้ามาสู่ระบบการเสียภาษีอากรให้กับรัฐข้างต้นเป็นเพียงการวิเคราะห์ถึงวิวัฒนาการของระบบภาษีของชาติไทย โดยอิงกับรูปแบบการปกครองเท่านั้น แต่ตามบทความนี้จะเน้นเฉพาะประวัติการจัดเก็บภาษีอากรในส่วนที่มีหลักฐานอ้างอิงได้ โดยเป็นหลักฐานตั้งแต่สมัยกรุงสุโขทัยเป็นต้นมาว่า ประเทศไทยได้มีวิวัฒนาการในการจัดเก็บภาษี เป็นอย่างไรมาจนถึงปัจจุบัน

### ➤ วิสัยทัศน์

องค์กรชั้นนำที่จัดเก็บภาษีอย่าง โปร่งใสเป็นธรรมด้วยนวัตกรรมและบุคลากรคุณภาพเพื่อสร้างเสถียรภาพทางการคลัง

### ➤ พันธกิจ

จัดเก็บภาษีตรงเป่า นโยบายตรงกลุ่ม บริการตรงใจ

1. จัดเก็บภาษีอากรให้ได้ตามประมาณการ

2. ยกย่องการให้บริการและสร้างความสมัครใจในการเสียภาษี
3. เสนอแนะการใช้นโยบายทางภาษีอากรต่อกระทรวงการคลัง

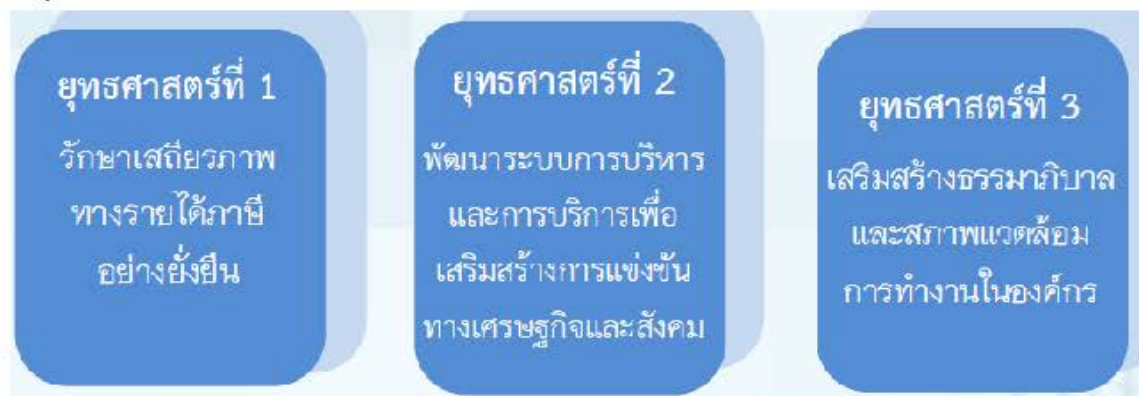
#### ➤ วัตถุประสงค์หลัก

1. จัดเก็บภาษีในระดับที่เหมาะสมและทั่วถึง ด้วยค่าใช้จ่ายที่ต่ำของกรมสรรพากรและของผู้เสียภาษี
2. มุ่งพัฒนาระบบเศรษฐกิจของประเทศไทยให้แข่งขันกับต่างประเทศได้
3. สร้างความเข้าใจของผู้เสียภาษีในการที่เห็นว่าผู้อื่นเสียภาษีถูกต้องครบถ้วน
4. ปฏิบัติหน้าที่ด้วยความซื่อสัตย์ มีประสิทธิภาพและเที่ยงธรรม

#### ➤ กลยุทธ์



#### ➤ ยุทธศาสตร์



## ➤ คำนิยาม



➢ แผนปฏิบัติการกรมสรรพากรประจำปีงบประมาณ พ.ศ. 2559-2563  
ROADMAP DIGITAL RD 2020

พ.ศ. 2559-2560

1. สร้างค่านิยม
2. จัดทำสถาปัตยกรรมองค์กร (EA)
3. ทบทวนกระบวนการงานทั้งระบบ
4. พัฒนาโครงสร้างพื้นฐานด้าน ICT และการเชื่อมโยงฐานข้อมูล
5. พัฒนาระบบบริการอิเล็กทรอนิกส์ใหม่

พ.ศ. 2561-2562

1. การใช้บริการ e-Filing เป็น 70% ของทุกประเภทภาษี
2. การขออนุมัติอนุญาตเปลี่ยนเป็นระบบอิเล็กทรอนิกส์ 50% ของทั้งหมด
3. นำร่องสำนักงาน Paperless
4. มีสถาบันพัฒนาความรู้ทางภาษีอย่างมืออาชีพ
5. ได้รับรางวัลความโปร่งใสจากหน่วยงานภายนอก

พ.ศ. 2563

1. มีฐานข้อมูลผู้เสียภาษีครอบคลุมด้านรายได้/รายจ่าย
2. การใช้บริการ e-Filing เป็น 100 % ของทุกประเภทภาษี / ให้บริการแบบ One Click Service
3. เป็นหน่วยงานบริการอัจฉริยะ (Intelligent Service Unit) /RD Platform
4. RD Virtual Office (Office Mobility)
5. มีวัฒนธรรมองค์กรเข้มแข็ง

➢ ยุทธศาสตร์

ยุทธศาสตร์ที่ 1. รักษาเสถียรภาพทางรายได้ภาษีอย่างยั่งยืน

ยุทธศาสตร์ที่ 2. พัฒนาระบบการบริหารและการบริการเพื่อเสริมสร้างการแข่งขันทางเศรษฐกิจและสังคม

ยุทธศาสตร์ที่ 3. เสริมสร้างธรรมาภิบาลและสภาพแวดล้อมการทำงานในองค์กร

➢ กรอบแนวคิด

1. การเสริมสร้างการปฏิบัติทางภาษีให้ถูกต้อง (Tax Compliance)

2. การลดต้นทุนในการปฏิบัติทางภาษีและต้นทุนในการจัดเก็บภาษี (Reduce Compliance and Collection Cost)

3. การเสริมสร้างศักยภาพการแข่งขันของประเทศ (Business Competitiveness)

4. การเสริมสร้างความมั่นคงปลอดภัยและเสถียรภาพของระบบ ICT (Sustainable and Secured ICT)

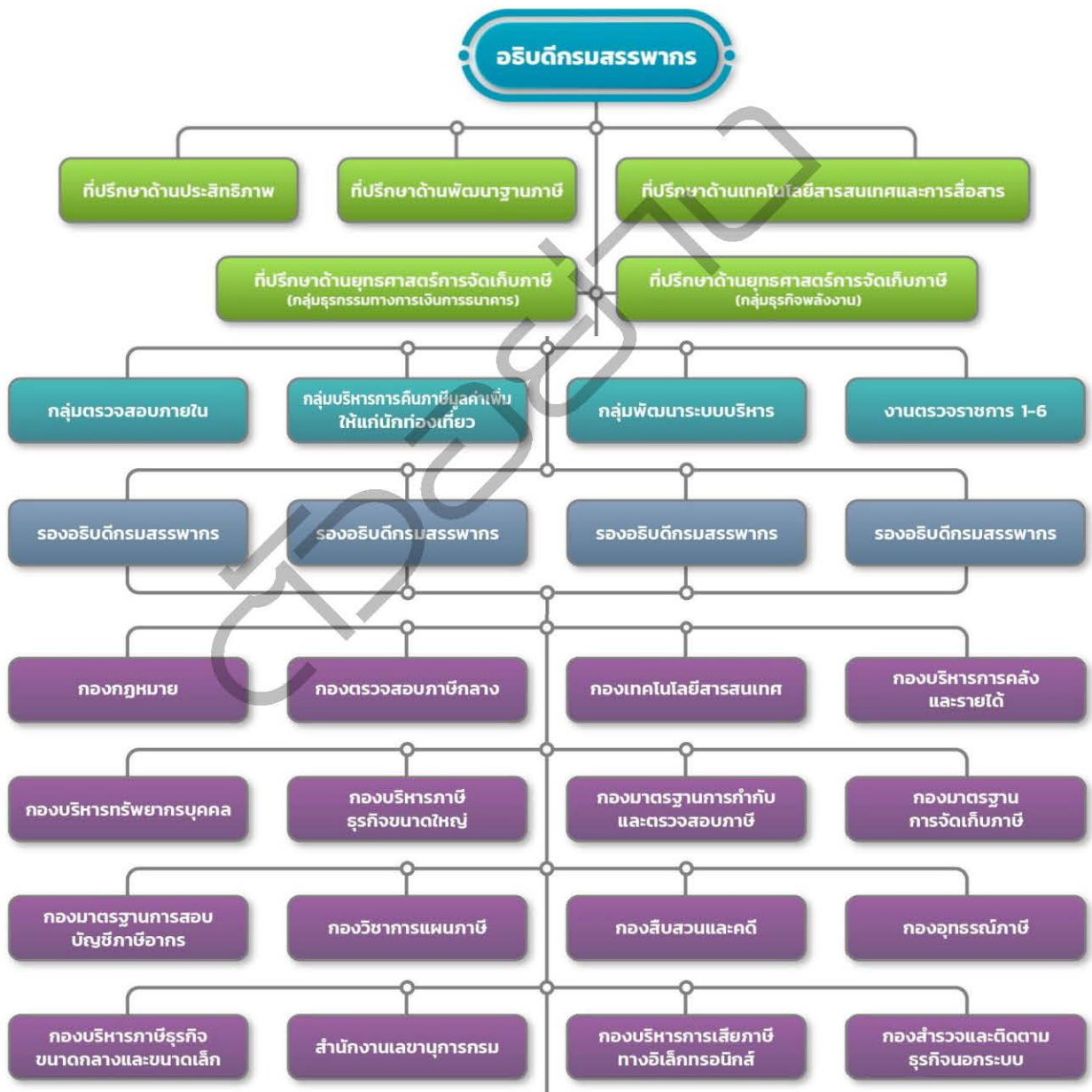
5. การเสริมสร้างธรรมาภิบาลในองค์กร (Good Governance)

6. การเสริมสร้างสภาพแวดล้อมการทำงาน (Happy Workplace)

THEME DIGITAL RD

- มุ่งพัฒนาเครื่องมือนวัตกรรมอิเล็กทรอนิกส์ที่ใช้ในการบริหารจัดการและให้บริการเพื่อให้การดำเนินงานมีความโปร่งใส
- มีการทบทวนกระบวนการงาน (Review Business process) กฎระเบียบต่างๆ ให้ทันต่อสถานการณ์ปัจจุบัน และการเปลี่ยนแปลงในอนาคต
- คำนึงถึงการใช้ทรัพยากรอย่างคุ้มค่า ลดต้นทุน ลดขั้นตอน ลดกระดาษและมีประสิทธิภาพ
- ตอบสนองความต้องการของผู้มีส่วนได้ส่วนเสียรองรับต่อการเปลี่ยนแปลงของโลกโดยเฉพาะการเข้าสู่ยุคเศรษฐกิจดิจิทัล

➢ โครงสร้าง





**ดร.เอกนิติ นิติทัณฑ์ประภาศ**  
อธิบดีกรมสรรพากร

-----



## ประวัติการจัดเก็บภาษีอากร

ตามหลักฐานในประวัติศาสตร์ที่อ้างอิงได้เกี่ยวกับประวัติการจัดเก็บภาษีอากรของชาติไทย คือศิลาจารึกสมัยพ่อขุนรามคำแหงมหาราชซึ่งอยู่ในยุคสมัยกรุงสุโขทัย แต่ความเป็นมามาก่อนยุคสุโขทัยได้เคยมีการวิเคราะห์โดยพิจารณาถึงลักษณะประวัติศาสตร์การปกครองของชาติไทย ซึ่งคาดว่า การจัดเก็บภาษีอากรน่าจะเป็นวิวัฒนาการมาจากผลของการก่อสร้างราชอาณาจักรในยุคแรกๆ ของชนชาติไทย ที่ต้องมีการรบบพุ่งเป็นสงครามกับเพื่อนบ้านใกล้เคียง เมื่อมีการรบบชนก็จะมีการกวาดต้อนผู้คนและทรัพย์สิน หลังจากนั้นก็จะให้ประเทศผู้แพ้ที่อยู่ภายใต้การปกครองจัดส่งเครื่องบรรณาการมามอบให้ ซึ่งลักษณะการได้มาซึ่งรายได้และทรัพย์สินข้างต้นเป็นการนำรายได้จากนอกราชอาณาจักรเข้ามาในราชอาณาจักร ซึ่งอาจถือว่าเป็นรูปแบบการจัดเก็บภาษีประเภทหนึ่ง และในขณะเดียวกันการที่จะให้ราชอาณาจักรมีการปกครองที่เข้มแข็ง มีการพัฒนาในด้านความเป็นอยู่ที่ดีขึ้น รัฐจำเป็นที่จะต้องมีการเกณฑ์แรงงานภายในประเทศ เพื่อเข้ามาทำนุบำรุงประเทศ ทั้งในด้านการก่อสร้างถาวรวัตถุ การขุดคลอง ถนนหนทางต่างๆ ทั้งนี้โดยการเกณฑ์แรงงาน อาจถือเป็นรูปแบบการเก็บภาษีที่ไม่เป็นตัวเงินประเภทหนึ่งเช่นกัน จนกระทั่งต่อมาเมื่อมีการพัฒนาจนมีการนำระบบเงินตรามาใช้ในการแลกเปลี่ยนในราชอาณาจักร ถ้าผู้ที่ถูกเกณฑ์เป็นแรงงานต้องการประกอบอาชีพเป็นอิสระก็อาจนำเงินตราที่หามาได้มาใช้ให้กับรัฐหรือเจ้าขุนมูลนายเพื่อขอความเป็นอิสระในการประกอบอาชีพ อันเป็นก้าวหนึ่งของการเริ่มเป็นระบบการจัดเก็บภาษีอากรในระยะต่อมา

จากลักษณะของการหารายได้และการเกณฑ์แรงงานมาใช้ในการพัฒนาประเทศ จนเริ่มก้าวเข้ามาสู่ระบบการเสียภาษีอากรให้กับรัฐข้างต้นเป็นเพียงการวิเคราะห์ถึงวิวัฒนาการของระบบภาษีของชาติไทย โดยอิงกับรูปแบบการปกครองเท่านั้น แต่ตามบทความนี้จะเน้นเฉพาะประวัติการจัดเก็บภาษีอากรในส่วนที่มีหลักฐานอ้างอิงได้ โดยเป็นหลักฐานตั้งแต่สมัยกรุงสุโขทัยเป็นต้นมาว่า ประเทศไทยได้มีวิวัฒนาการในการจัดเก็บภาษี เป็นอย่างไรมาจนถึงปัจจุบัน

### ➤ การจัดเก็บภาษีอากรในสมัยกรุงสุโขทัย (พ.ศ. 1763 - พ.ศ. 1893)

ในรัชสมัยพ่อขุนรามคำแหงมหาราช ราชอาณาจักรสุโขทัยมีความเจริญรุ่งเรืองมาก เพราะพระองค์เป็นทั้งนักรบและนักปราชญ์ ทรงปกครองประเทศชาติได้เป็นปึกแผ่นและมีการขยายการค้าไปทั่วราชอาณาจักรและไปถึงต่างประเทศ จากความเจริญรุ่งเรืองและมีการประกอบการค้าทั้งในและนอกราชอาณาจักรในยุคสมัยราชอาณาจักรสุโขทัยดังที่กล่าวมาข้างต้นปรากฏในศิลาจารึกซึ่งแสดงหลักฐานว่า มีการจัดเก็บภาษีอากรมาตั้งแต่ก่อนยุคพ่อขุนรามคำแหง คือข้อความตอนหนึ่งที่ว่า

เมื่อชั่วพ่อขุนรามคำแหง	เมืองสุโขทัยนี้ดี
ในน้ำมีปลาในนามีข้าว	เจ้าเมืองบ่เอาจังกอบในไพร่ลู่ทาง
เพื่อนจองวัวไปค้า	จี่ม้าไปขาย
ใครจักค้าช้างค้า	ใครจักค้าม้าค้า

จากข้อความที่ว่าแต่เดิมมีการจัดเก็บจังกอบ จำกอบ หรือจกอบนี้ เป็นคำเดียวกัน เป็นภาษีชนิดหนึ่งที่เก็บจากผู้นำสัตว์และสิ่งของสินค้าไปเพื่อขายในที่ต่างๆ หรือหมายถึงภาษีที่เก็บจากสัตว์และสิ่งของที่นำเข้ามาจำหน่าย โดยวิธีเก็บจังกอบในสมัยนั้นจะเก็บในอัตรา 10 ซัก 1 และการเก็บนั้นมิได้เก็บเป็นตัวเงินเสมอไป คือเก็บ

เป็นสิ่งของแทนตัวเงินก็ได้แล้วแต่จะเก็บอย่างไรก็ได้สะดวก เพราะในสมัยนั้นวัตถุที่ใช้แทนเงินตรายังไม่สมบูรณ์ ในยุคสมัยนั้น ในการจัดเก็บจังกอบ รัฐบาลจะตั้งเป็นสถานที่คอยดักเก็บในสถานที่ที่สะดวก เช่นถ้าเป็นทางบก ก็จะไปตั้งที่ปากทางหรือทางที่จะเข้าเมือง ถ้าเป็นทางน้ำ ก็จะตั้งใกล้ท่าแม่น้ำหรือเป็นทางร่วมสายน้ำ โดยสถานที่เก็บจังกอบ เรียกว่า **ขนอน** ทั้งนี้ขนอนจะเป็นที่คอยเก็บจังกอบสินค้าทั่วไป ไม่เฉพาะเพียงการนำเข้าและขนออกนอกราชอาณาจักรเท่านั้น เพราะมีทั้งขนอนบก ขนอนน้ำ ขนอนชั้นนอก ขนอนชั้นใน และ ขนอนตลาด เป็นต้น

การจัดเก็บจังกอบเกิดขึ้นตั้งแต่สมัยก่อนยุคสุโขทัย และได้ยกเลิกไม่เก็บจังกอบจากราชฎรเลยในสมัยพ่อขุนรามคำแหง ในภายหลังจากสมัยพ่อขุนรามคำแหงไม่มีหลักฐานว่า ในยุคสุโขทัยได้มีการจัดเก็บจังกอบจากราชฎรอีกหรือไม่

### ➢ การจัดเก็บภาษีอากรในสมัยกรุงศรีอยุธยา (พ.ศ. 1893 - พ.ศ. 2310)

ในสมัยกรุงศรีอยุธยาได้มีการจารึกในประวัติศาสตร์ว่า เป็นยุคที่มีการจัดเก็บภาษีอากรรุ่งเรืองมาก การก่อตั้งกรุงศรีอยุธยาเริ่มขึ้นในปี พ.ศ. 1893 ตั้งแต่สมัยพระเจ้าอู่ทอง ได้สร้างพระนครขึ้นที่ริมหนอง โสน แล้วทำการราชาภิเษกทรงพระนามว่า สมเด็จพระรามาธิบดี ขนานนามราชธานีว่า **กรุงเทพทวารวดีศรีอยุธยา** ในช่วงตลอดอายุกรุงศรีอยุธยา เป็นเวลา 417 ปี บ้านเมืองมีทั้งความเจริญและความเสื่อม ในสมัยที่บ้านเมืองเจริญรุ่งเรืองมาก คือ สมัยสมเด็จพระรามาธิบดี สมเด็จพระนเรศวรมหาราช สมเด็จพระนารายณ์มหาราช และสมเด็จพระบรมไตรโลกนาถ แต่ในบางรัชสมัยพระมหาธรรมราชาและพระเพทราชา

การจัดเก็บภาษีอากรในสมัยกรุงศรีอยุธยา หรือที่เรียกกันในสมัยนั้นว่า **ส่วยสาอากร** ได้มีการแบ่งการจัดเก็บออกเป็น 4 ประเภท คือ จังกอบ อากร ส่วย และศุลกา โดยมียารละเยียดดังนี้

1. **จังกอบ** หรือ จังกอบ เป็นภาษีที่เรียกเก็บจากการชักส่วนสินค้า ที่นำเข้ามาจำหน่ายตามที่ได้อธิบายข้างต้น
2. **อากร** หมายถึง ส่วนที่เก็บจากผลประโยชน์ที่ราษฎรทำมาหาได้ในการประกอบการต่างๆ เช่น ทำนา ทำไร่ ทำสวน ฯลฯ หรือการได้รับสิทธิจากรัฐบาลไปกระทำการ เช่น ต้มกลั่นสุรา เก็บของในป่า จับปลาในน้ำ ฯลฯ เช่น อากรค่านา อากรสวน อากรสุรา อากรค่าน้ำ เป็นต้น การเก็บอากรอาจจัดเก็บเป็นตัวเงินหรือเป็นสิ่งของ ถือเป็นภาษีที่จัดเก็บตามหลักผลประโยชน์ที่ได้รับจากรัฐไม่ทางตรงก็ทางอ้อม
3. **ส่วย** ความหมายของส่วย สมเด็จพระนเรศวรมหาราชทรงพระราชทานภาพได้ทรงสันนิษฐานว่า คำว่า **ส่วย**
  - สิ่งของที่รัฐบาลเรียกร้องเอาจากเมืองที่อยู่ภายใต้ปกครอง หรืออยู่ในความคุ้มครองเป็นค่าตอบแทนการปกครองหรือคุ้มครอง ส่วยตามความหมายนี้จึงมีลักษณะเป็นเครื่องราชบรรณาการ
  - เงินช่วยราชการตามที่กำหนดเรียกเก็บจากราษฎรชายที่มีได้รับราชการทหารเป็นรายบุคคล เนื่องจากสังคมไทยแต่ดั้งเดิม มีระบบเกณฑ์แรงงานจากราษฎร โดยรัฐไม่ต้องจ่ายค่าจ้าง แต่จะให้ความคุ้มครองทางกฎหมายเป็นการตอบแทน ทั้งนี้เดิมราษฎรที่ถูกเกณฑ์แรงงาน จะมาประจำการเป็นเวลาปีละ 6 เดือน โดยผู้ที่ไม่มารับราชการเมื่อถึงเวรของตน จะต้องเสียส่วยเรียกว่า **ส่วยแทนแรง** เพื่อที่ราชการจะได้จ้างคนมาทำงานแทน ส่วยแทนแรง เพื่อที่ราชการจะได้จ้างคนมาทำงานแทน ส่วยแทนแรงนี้ได้ถูกเปลี่ยนชื่อเป็นเงินรัชชูปการในระยะต่อมา (รัชกาลที่ 6)
  - เงินที่ทางราชการกำหนดให้ราษฎรร่วมรับภาระในการกระทำให้บางอย่าง เช่น เกณฑ์ให้ช่วยสร้างป้อม

ปรากฏ เป็นต้น

- ทรัพย์สินรคของผู้รณภพซึ่งต้องถูกริบเป็นของหลวง อันเนื่องจากเกินกำลังของทายาทที่จะเอาไว้ใช้สอย เป็นต้น

4. ฤชา คือค่าธรรมเนียมที่ทางราชการเรียกเก็บจากรายการซึ่งได้รับประโยชน์จากรัฐเป็นการเฉพาะตัว เช่น ผู้ใดจะขอ โฉนดตราสาร เพื่อมิให้ผู้อื่นบุกรุกแย่งชิงที่เรือกสวนไร่นา จักต้องเสียฤชาแก่รัฐ เป็นต้น ฤชาที่สำคัญ ได้แก่ ค่าธรรมเนียม และค่าปรับทางการศาล

เมื่อพิจารณาตามลักษณะการจัดเก็บภาษีอากรข้างต้น จะเห็นว่ามีการจัดเก็บภาษีทั้งในรูปของการบังคับจัดเก็บจะได้รับประโยชน์ในทางอ้อม คือ กรณีจังกอบและส่วย ส่วนอีกกรณีหนึ่งคือในรูป ที่ผู้ถูกจัดเก็บจะได้รับผลประโยชน์จากรัฐ โดยตรง คือ อากรและฤชา

ในขณะเดียวกัน เมื่อมีการศึกษาค้นคว้าถึงวิวัฒนาการในด้านการบริหารงานจัดเก็บ ในสมัยกรุงศรีอยุธยา จะพบว่าในรัชสมัยของสมเด็จพระบรมไตรโลกนาถ เป็นช่วงเวลาที่มีการปฏิรูประบบการปกครองแผ่นดินครั้งใหญ่ ทั้งในด้านการวางระเบียบทางการคลัง การส่วยสาอากร ฯลฯ โดยพระองค์ได้ทรงแบ่งการบริหารการปกครองออกเป็น 4 ส่วน เรียกว่า จตุสดมภ์ โดยแต่ละส่วนมีหน้าที่ดังนี้

- เวียง เรียกว่า นครบาล มีหน้าที่ราชการปกครองท้องที่ และดูแลทุกข์สุขของราษฎรพลเมือง
- วัง เรียกว่า ธรรมธิกรณ์ มีหน้าที่ว่าราชการศาลหลวง และว่าราชการอรรถคดีในพระราชสำนัก
- คลัง เรียกว่า โภษาธิบดี มีหน้าที่ราชการจัดการพระราชทรัพย์ เก็บส่วยสาอากรซึ่งเป็นผลประโยชน์แผ่นดิน

แผ่นดิน

- นา เรียกว่า เกษตราธิบดี มีหน้าที่ปฏิบัติราชการเกี่ยวกับ เรื่องนาและสวน การเพาะปลูกพืชพันธุ์

ัญญาหาร

ทั้งนี้โดยรูปแบบการบริหารงานของพระองค์ข้างต้น ได้ถูกใช้เป็นแบบอย่างรูปแบบการปกครองต่อเนื่องมาจนถึงปัจจุบัน

➢ การจัดเก็บภาษีอากรในสมัยกรุงธนบุรี (พ.ศ. 2311 - พ.ศ. 2324) และสมัยกรุงรัตนโกสินทร์ตอนต้น (รัชกาลที่ 1-รัชกาลที่ 3 ระหว่างพ.ศ. 2325-พ.ศ. 2394)

การจัดเก็บส่วยสาอากรทั้ง 4 ประเภท ในสมัยกรุงศรีอยุธยา ได้ถูกกำหนดเป็นรูปแบบการจัดเก็บต่อเนื่องมาจนถึงสมัยพระเจ้ากรุงธนบุรี และตอนต้นรัชกาลที่ 1 - รัชกาลที่ 2 แห่งกรุงรัตนโกสินทร์ จนถึงในสมัยรัชกาลที่ 3 พระบาทสมเด็จพระนั่งเกล้าเจ้าอยู่หัว ได้เกิดกบฏเจ้าอนุวงศ์เวียงจันทน์ รัฐบาลมีความจำเป็นต้องการเงินในราชการมากกว่าแต่ก่อนพระองค์จึงทรงพระกรุณาโปรดเกล้าฯ ให้มีการปรับปรุงการจัดเก็บภาษีเป็นผลให้เกิดการจัดเก็บภาษีขึ้นใหม่ 38 ประเภท ทั้งนี้โดยเป็นภาษีที่เก็บจากการพนัน และจากผลผลิตประเภทต่างๆ จำแนกได้ดังนี้

- บ่อนเบี้ย หวย ก.ข. ภาษีเบ็ดเสร็จ (เก็บของลงสำเภา)
- ภาษีของต้องห้ามหกอย่าง (ได้แก่ อากรังนก, ไม้กฤษณา, นอแรด, งาช้าง, ไม้จันทร์, ไม้หอม)
- ภาษีพริกไทย (เก็บจากผู้ซื้อลงสำเภา)
- ภาษีพริกไทย (เก็บจากชาวไร่ที่ปลูกพริกไทย)

- |   |                                      |                              |
|---|--------------------------------------|------------------------------|
| - ภาษีฝาง                                   | - ภาษีไม้แดง (เก็บจากผู้ซื้อลงสำเนา) | - ภาษีไม้แดง (เก็บจากผู้ขาย) |
| - ภาษีเกลือ                                 | - ภาษีน้ำมันมะพร้าว                  | - ภาษีน้ำมันต่างๆ            |
| - ภาษีกะทะ                                  | - ภาษีต้นยาง                         | - ภาษีไต้ชัน                 |
| - ภาษีฝืน                                   | - ภาษีจาก                            | - ภาษีกระแซง                 |
| - ภาษีไม้ไผ่ป่า                             | - ภาษีไม้รวก                         | - ภาษีไม้สีตุก               |
| - ภาษีไม้ค้ำพลู                             | - ภาษีไม้ต่อเรือ                     | - ภาษีไม้ซุง                 |
| - ภาษีฝ้าย                                  | - ภาษียาสูบ                          | - ภาษีป่อ                    |
| - ภาษีคราม                                  | - ภาษีเนื้อแห้ง                      | - ปลาแห้ง                    |
| - ภาษีเอื่อเคย                              | - ภาษีน้ำตาลทราย                     | - ภาษีน้ำตาลหม้อ             |
| - ภาษีน้ำตาลอ้อย                            | - ภาษีสำรวจ                          | - ภาษีเตาตาล                 |
| - ภาษีจันอับ ไฟ เทียนไขเนื้อ<br>และขนมต่างๆ | - ภาษีปูน                            | - ภาษีเกี่ยวยน โคต่าง        |
| - เรือจ้างทางโยง                            |                                      |                              |

และในสมัยรัชกาลที่ 3 นี้ พระองค์ได้ทรงพระกรุณาโปรดเกล้าฯ ให้ยกเลิกอากรซึ่งเคยมีมาแต่ครั้งกรุงศรีอยุธยา 2 ชนิดคือ อากรรักษาเกาะ และอากรค่าน้ำ

นอกจากการกำหนดให้มีการปรับปรุงการจัดเก็บภาษี โดยการเพิ่มประเภทภาษีอากรที่จัดเก็บ 38 ประเภทข้างต้น พระองค์ยังได้กำหนดให้มีการปรับปรุงรูปแบบการจัดเก็บโดยการนำระบบเจ้าภาษีนายอากรมาใช้กล่าวคือให้มีการจัดเก็บภาษีเป็นการผูกขาดโดยเอกชน ทั้งนี้เอกชนผู้ใดประสงค์จะรับเหมาผูกขาดการจัดเก็บภาษีประเภทใด ก็จะเข้ามาร่วมประมูล ผู้ให้ราคาสูงสุดจะเป็นผู้ผูกขาดจัดเก็บ ซึ่งจะเรียกว่า เจ้าภาษีนายอากรรัฐบาลจะมอบอำนาจสิทธิขาดในการจัดเก็บภาษีอากรชนิดนั้นให้ไปดำเนินการ เมื่อถึงเวลากำหนด ผู้ประมูลจะต้องนำเงินภาษีอากรที่จัดเก็บมาส่งให้ครบจำนวนตามที่ประมูลไว้

ดังนั้น คำว่า ภาษี จึงเข้าใจว่าคงเกิดขึ้น ในรัชกาลที่ 3 นี้เอง โดยคาดคะเนกันว่า น่าจะมาจาก คำในภาษาแต้จิ๋วว่า ภาษี อันหมายถึง สำนักเจ้าพนักงาน ทำการเก็บผลประโยชน์แผ่นดินซึ่งตั้งขึ้นจากระบบเจ้าภาษีนายอากรนี้เอง คำว่าภาษีนี จะใช้กับอากรที่เกิดขึ้นใหม่ในสมัยรัชกาลที่ 3 เพื่อให้ฟังดู แตกต่างจากอากรเก่าที่เคยจัดเก็บมาแต่โบราณ ดังที่ปรากฏในหนังสือพระราชดำรัสในพระบาทสมเด็จพระจุลจอมเกล้าเจ้าอยู่หัว ทรงอธิบายว่า "...เกิดอากรขึ้นใหม่ๆ ได้เงินใช้ในราชการแผ่นดิน ดีกว่ากำไรค้าสำเนา อากรเหล่านั้นให้เรียกว่า ภาษี เพราะเป็นของที่เกิดขึ้นใหม่เหมือนหนึ่งเป็นกำไร ซึ่งพระบาทสมเด็จพระนั่งเกล้าเจ้าอยู่หัว มีพระราชประสงค์จะให้เห็นว่าเงินเก่าเท่าใด เกิดขึ้นในรัชกาลของท่านเท่าใด.. การบังคับบัญชาอากรเก่าใหม่เหล่านี้ จึงได้แยกออกเป็นสองแผนก อากรเก่าอยู่ในพระคลังมหาสมบัติ อากรใหม่ซึ่งเรียกว่า ภาษี อยู่ในกรมพระคลังสินค้า คงเรียกชื่อว่าอากรอยู่ แต่หวยเงิน ก.ข. ซึ่งเป็นของเกิดใหม่แต่คล้ายกับอากรบ่อนเบี้ยของเดิม จึงคงเรียกว่าอากร แต่ก็คงยกมาไว้ในพวกภาษีเหมือนกัน"

#### ➢การจัดเก็บภาษีอากรในสมัยรัชกาลที่ 4 (พ.ศ. 2394 - พ.ศ. 2411)

ในสมัยรัชกาลที่ 4 มีชาวต่างประเทศเข้ามาติดต่อค้าขายกับประเทศไทยมากขึ้น โดยเฉพาะประเทศอังกฤษ

ได้ส่งเซอร์จอห์น เบาริ่ง เข้าเมืองฮ่องกง เป็นราชทูตเชิญพระราชสาส์น เข้ามาขอทำหนังสือสัญญาทางพระราชไมตรีในปีพ.ศ. 2397 ทั้งนี้โดยมีข้อความของสนธิสัญญาทางด้านภาษีที่สำคัญประการหนึ่งคือ ให้มีการยกเลิกภาษีเบ็กร่องหรือภาษีปากเรือที่เก็บตามสัญญา ฉบับปี พ.ศ. 2369 โดยให้เก็บภาษีขาเข้าแทน และให้เก็บในอัตราเพียงร้อยละ 3 ของสินค้าเท่านั้น ผลของสัญญาฉบับนี้ได้ทำให้ไทยเป็นฝ่ายเสียเปรียบ ที่ต้องเลิกเก็บค่าธรรมเนียมสินค้าขาเข้าขาออกอย่างแต่ก่อน ซึ่งในขณะนั้นรัฐบาลไทยจำเป็นต้องยอมทำสนธิสัญญาในลักษณะเดียวกันกับประเทศในแถบยุโรปอีกหลายประเทศ เพราะขณะนั้นประเทศในแถบยุโรปมีแสนยานุภาพด้านกองทัพมาก และได้เข้ามามีอำนาจในเอเชียตะวันออก ดังนั้น เพื่อให้เป็นการคงรักษาเอกราชไว้ รัฐบาลจึงจำเป็นต้องทำสนธิสัญญาดังกล่าว รวมทั้งรัฐบาลไทยต้องยอมให้นานาประเทศมีการซื้อขายสินค้ากับราษฎร ได้อย่างเสรี ทั้งนี้โดยให้เสียภาษีตามพิกัดอัตราที่กำหนดไว้ในสนธิสัญญา ทำให้ผลประโยชน์รายได้ภาษีของรัฐบาลตกต่ำลงเป็นอย่างมาก รัฐบาลในขณะนั้นจึงขาดแคลนเงินทุนเพื่อนำมาทำนุบำรุงให้ทันกับความเจริญของบ้านเมือง จึงได้กำหนดให้มีการจัดเก็บภาษีประเภทใหม่ขึ้นอีก 14 ประเภท รวมทั้งได้นำภาษีเดิมที่เลิกจัดเก็บมาใช้ในการจัดเก็บใหม่ ดังนี้

- กำหนดให้มีการจัดเก็บภาษีที่ตั้งขึ้นใหม่ มี 14 ประเภท คือ

- |                 |                     |                      |
|-----------------|---------------------|----------------------|
| 1. ภาษีฝิ่น     | 2. ภาษีสุกร         | 3. ภาษีพลาสติก       |
| 4. ภาษีปลาหู    | 5. ภาษีไหม          | 6. ภาษีจี๊ฟั้ง       |
| 7. ภาษีผ้า      | 8. ภาษีหม้อหวด      | 9. ภาษีถั่ง          |
| 10. ภาษีเตาหล่อ | 11. ภาษีมาดเรือโคลน | 12. ภาษีแจว พาย โกลน |
| 13. อากรพนัน    | 14. อากรมหรสพ       |                      |

- นำภาษีอากรที่ยกเลิกในรัชกาลที่ 3 กลับมาใช้ใหม่ 2 ประเภท คือ

1. อากรค่าน้ำ
2. อากรรักษาเกาะ

เมื่อพิจารณาถึงลักษณะของภาษีที่จัดเก็บใหม่ 14 ประเภทข้างต้นมีข้อสังเกตคือ แต่เดิมภาษีที่จัดเก็บในรัชกาลที่ 3 จำนวน 38 ประเภท จำแนกได้ว่าเป็นการจัดเก็บจากการพนัน และผลผลิตประเภทต่างๆ แต่ใน 14 ประเภทข้างต้น นอกจากมีการจัดเก็บจากผลผลิตต่างๆมากขึ้น เพื่อมุ่งหวังทางด้านรายได้ให้มากขึ้นแล้ว ยังมีการจัดเก็บภาษีเพื่อวัตถุประสงค์อื่นๆ เช่น ภาษีฝิ่น ภาษีพลาสติก ภาษีปลาหู และอากรมหรสพ รวมถึงการนำภาษีอากรที่ยกเลิกการจัดเก็บไปแล้ว เช่น อากรค่าน้ำ และอากรรักษาเกาะมาใช้ในการจัดเก็บ ทั้งนี้ โดยมีรายละเอียดวัตถุประสงค์ในการจัดเก็บภาษีในแต่ละลักษณะดังนี้

#### • ภาษีฝิ่น

จัดเก็บโดยมีวัตถุประสงค์เพื่อเป็นการจำกัดและควบคุมการดูดฝิ่นของประชาชน โดยแต่เดิมคนไทยถือว่าฝิ่นเป็นยารักษาโรคชนิดหนึ่ง ต่อมากลายเป็นสิ่งเสพติดที่นิยมทั่วไปในสมัยรัชกาลที่ 1-3 รัฐบาลถือว่า ฝิ่นเป็นสินค้าต้องห้าม โดยทางการได้ออกกฎหมายห้ามซื้อขาย แต่ได้มีการลักลอบซื้อขายสูบฝิ่นกันอย่างมากมาย ในสมัยรัชกาลที่ 4 รัฐบาลลงตั้งให้มีการเก็บภาษีฝิ่น ทั้งนี้ภาษีฝิ่นที่จัดเก็บในครั้งนั้น จัดเก็บในลักษณะภาษีผูกขาดโดยให้ผูกขาดเป็นรายเมืองเหมือนอากรสุรา ต่อมาได้มีการยกเลิกการเสพและค้าฝิ่น โดยเด็ดขาดในปี พ.ศ. 2502

#### • ภาษีปลาหูสด ปลาหู

จัดเก็บจากผู้ที่ได้รับประโยชน์จากทรัพยากรธรรมชาติ โดยเป็นภาษีที่เกิดจากการประมูลของภาคเอกชน

และได้รับสิทธิผูกขาดจากรัฐบาลต่อมา ได้มีการยกเลิกในปี พ.ศ. 2470

#### • อากรมหรสพ

อากรประเภทนี้มีจุดมุ่งหมายเพื่อจัดเก็บรายได้จากผู้จัดมหรสพ ซึ่งมีรายได้ดีมากในสมัยนั้น อากรชนิดนี้เริ่มมีการจัดเก็บมาตั้งแต่สมัยพระนารายณ์มหาราช ซึ่งเก็บจากการละเล่นต่างๆ และได้นำมาจัดเก็บใหม่ในสมัยรัชกาลที่ 4 โดยอากรมหรสพเป็นอากรผูกขาดนายอากรจะประมูลขอรับผูกขาดจัดแสดงและนำส่งรายได้ให้กับรัฐ

#### • อากรค่าน้ำและอากรรักษาเกาะ

ในสมัยรัชกาลที่ 4 ได้มีการนำการจัดเก็บอากรค่าน้ำ และอากรรักษาเกาะมาใช้ในการจัดเก็บอีกครั้งหนึ่ง ทั้งนี้เนื่องจากผลของการยกเลิกการจัดเก็บในสมัยรัชกาลที่ 3 ก่อให้เกิดผลกระทบที่สำคัญ คือ มีประชาชนพากันมาจับปลามากขึ้น ทำให้เป็นการทำลายพันธุ์ปลา และรัฐบาลต้องสูญเสียรายได้อันพึงได้จึงได้มีการนำกลับมาจัดเก็บอีกครั้ง สำหรับรายละเอียดการจัดเก็บอากรทั้ง 2 ประเภท มีดังนี้

- อากรค่าน้ำ เป็นการเรียกเก็บอากรจากการจับปลาในแม่น้ำลำคลอง หนองบึง ทะเล อากรค่าน้ำ มีทั้งน้ำจืดและน้ำเค็ม สำหรับกรณีอากรค่าน้ำเค็ม เป็นอากรผูกขาด รัฐบาลจะออกกฎหมายกำหนดอัตราอากรไว้เป็นมาตรฐานตามชนิดของเครื่องมือที่ทำมาหากิน

- อากรรักษาเกาะ เป็นการเก็บจากผู้หาไขจระเม็ด (ไขฟองเต่าตนุ) บนเกาะในฝั่งทะเลตะวันออก โดยอากรชนิดนี้เป็นอากรผูกขาด ผู้ใดสามารถให้เงินประมูลสูงสุดแก่รัฐ ก็จะได้รับเป็นนายอากรดูแลผลประโยชน์ของเกาะที่รับผูกขาด การจัดเก็บอากรชนิดนี้มีผลต่อทรัพยากรธรรมชาติ ผลจากการยกเลิกในรัชกาลที่ 3 ทำให้เต่าตนุแถบชายฝั่งทะเลถูกจับไปมากจนเกือบสูญพันธุ์ ในสมัยรัชกาลที่ 4 จึงได้นำกลับมาจัดเก็บใหม่ อย่างไรก็ตาม ในแง่ของการบริหารจัดการจัดเก็บ ในขณะนั้นมีการจัดเก็บที่ค่อนข้างกระจัดกระจาย มิได้อยู่ในหน้าที่การจัดเก็บของหน่วยงานที่มีการจัดเก็บภาษีอากรโดยตรง เช่น กรมพระคลังมหาสมบัติ จัดเก็บภาษีน้ำมันมะพร้าว ภาษีเสา อากรบ่อนเบี้ย อากรสวนนอกและอากรสวนใน ฯลฯ กรมพระกลาโหม จัดเก็บอากรสุรากรุงเทพฯ ภาษีเหล็กหล่อ อากรรังนก ฯลฯ กรมมหาดไทย จัดเก็บภาษีเรือโรงเรือน ภาษีละคร ภาษีไม้ไผ่ ฯลฯ กรมท่ากลาง จัดเก็บอากรสมพัดศร พริกไทย อากรรักษาเกาะ ภาษีเบ็ดเตล็ด ฯลฯ กรมท่าซ้ายจัดเก็บภาษีเกลือ กรมนาจัดเก็บอากรค่าน้ำ เป็นต้น

#### ➢ การจัดเก็บภาษีอากรในสมัยรัชกาลที่ 5 (พ.ศ. 2411 - พ.ศ. 2453)

ในสมัยรัชกาลที่ 5 ได้มีพระราชปรารภว่า เงินภาษีอากรอันเป็นผลประโยชน์ของแผ่นดิน จัดเก็บกันไม่เป็นระเบียบกระจัดกระจายรั่วไหลไปมากมาย ในปี พ.ศ. 2416 จึงได้ตราพระราชบัญญัติสำหรับหอรัษฎากรพิพัฒน์ จุลศักราช 1235 และได้โปรดเกล้าตั้งสำหรับหอรัษฎากรพิพัฒน์ขึ้น เพื่อเป็นสำนักงานกลางสำหรับเก็บเงินผลประโยชน์รายได้ภาษีอากรของแผ่นดินมารวมไว้ในที่แห่งเดียว มิให้แยกย้ายกระจัดกระจายอยู่ตามหน่วยงานต่างๆ ดังที่เคยเป็นมาแต่ก่อน ให้หน่วยงานราชการทุกแห่ง นำส่งเงินผลประโยชน์เข้าสำหรับหอรัษฎากรพิพัฒน์เป็นรายได้แผ่นดิน ให้มีพนักงานบัญชีกลางสำหรับรวบรวมบัญชีผลประโยชน์แผ่นดิน และตรวจตราการเก็บภาษีอากรของหน่วยงานต่างๆ ให้เป็นไปอย่างรัดกุม ไม่รั่วไหลดังแต่ก่อน ซึ่งนับเป็นต้นกำเนิดของกระทรวงการคลังในปัจจุบัน ต่อมาในปี พ.ศ. 2418 ได้โปรดเกล้าให้ตราพระราชบัญญัติกรมพระคลังมหาสมบัติ จุลศักราช 1237 ตั้งกรมพระคลังมหาสมบัติ แยกงานการคลังออกจากงานการต่างประเทศ ซึ่งเวลานั้นรวมกันอยู่เป็นราชการในกรมท่า และต่อมาในปี พ.ศ. 2433 ได้ยกฐานะกรมพระคลังมหาสมบัติ เป็นกระทรวงพระคลังมหาสมบัติ ตามพระ

ธรรมเนียม หน้าที่ราชการกระทรวงพระคลังมหาสมบัติรัตนโกสินทร์ศก 109

ในด้านการจัดเก็บภาษี ได้โปรดให้เปลี่ยนแปลงวิธีการเก็บภาษีอากรเสียใหม่ จากระบบเจ้าภาษีนายอากร มาเป็นทางราชการเป็นผู้เก็บเอง โดยในช่วงแรกได้ทดลองให้เทศาภิบาลบางแห่งจัดเก็บภาษีอากรเอง ปรากฏว่า ได้ผลดี สามารถจัดเก็บภาษีอากร ได้เพิ่มขึ้นกว่าแต่ก่อนมาก จึง โปรดให้เลิกวิธีการเรียกประมวลรับเหมาผูกขาดเก็บ ภาษีอากรจากราษฎร โดยสิ้นเชิง และให้เทศาภิบาลเก็บเองเหมือนกันหมดทุกมณฑล

ในด้านรายจ่าย พระองค์ได้ทรงวางพิภคอัตราเงินเดือนให้แก่ข้าราชการตามตำแหน่งเป็นที่แน่นอนแทนเงิน เบี้ยหวัดที่จ่ายแต่เดิม และยังมีพระราชทานเบี้ยบำนาญแก่ข้าราชการ เพื่อเป็นเครื่องเลี้ยงเมื่อรับราชการไม่ได้แล้ว โดยเฉพาะในปี พ.ศ. 2439 พระองค์ได้ทรงพระกรุณาโปรดเกล้าฯ ให้มีการจัดทำงบประมาณแผ่นดินขึ้นเป็นครั้งแรกอันเป็นแบบฉบับที่จะต้องทำงบประมาณแผ่นดินขึ้น

นอกจากการปฏิรูปตามที่กล่าวมาข้างต้น พระบาทสมเด็จพระจุลจอมเกล้าเจ้าอยู่หัว ยังได้ทรงพระกรุณาโปรดเกล้าฯ ให้ยกเลิกภาษีชนิดที่เป็นโทษแก่ราษฎร และภาษีอากรบางประเภทที่ทำรายได้ให้กับรัฐบาลไม่มากนัก และเป็นภาระแก่คนยากจน เช่น ภาษีอากรภายใน อากรบ่อนเบี้ย เป็นต้น (อากรบ่อนเบี้ย ได้มีการออกพระราช กฤษฎีกาว่าด้วยการเลิกอากรบ่อนเบี้ย จ.ศ. 1249 (พ.ศ. 2430) โดยลดจำนวนบ่อนเบี้ยลงทุกปี และ ในที่สุดก็เลิกได้ หมดทั้งราชอาณาจักร เมื่อปี พ.ศ. 2460 ในสมัยรัชกาลที่ 6) สำหรับบทบัญญัติของภาษีอากรที่ได้มีการตราขึ้นใน รัชสมัยนี้ เป็นเพียงการแก้ไขปรับปรุงภาษีอากรที่มีอยู่แต่เดิม มิได้มีการเพิ่มประเภทภาษีขึ้นใหม่แต่อย่างใด

➤ การจัดเก็บภาษีอากรในสมัยรัชกาลที่ 6 (พ.ศ. 2453 - พ.ศ. 2468)

รวมเงินผลประโยชน์ของแผ่นดิน ซึ่งทรงพระกรุณาโปรดเกล้าฯ ให้ยกกรมสรรพากรใน และข้าราชการ กรมสรรพากรใน ซึ่งเดิมขึ้นอยู่กับกระทรวงนครบาล มาขึ้นอยู่ในบังคับบัญชากระทรวงพระคลังมหาสมบัติ ตั้งแต่วันที่ 1 เมษายน พ.ศ. 2458 เป็นต้นไป และต่อมาในวันที่ 2 เมษายน พ.ศ. 2458 ทรงพระกรุณาโปรดเกล้าฯ ให้ยก กรมสรรพากรนอก ซึ่งแต่เดิมขึ้นอยู่กับกระทรวงมหาดไทยมาขึ้นกับกระทรวงพระคลังมหาสมบัติ และให้ รวมกรมสรรพากรนอกและกรมสรรพากรในเข้าเป็นกรมเดียวกัน เรียกว่า กรมสรรพากร

นับแต่ได้มีพระบรมราชโองการโปรดเกล้าฯ ให้รวมกรมสรรพากรเมื่อ วันที่ 2 กันยายน พ.ศ. 2458 จนถึง พ.ศ. 2467 ได้มีการปรับปรุงภาษีอากรอีกหลายอย่าง ภาษีอากรและค่าธรรมเนียมประเภทต่างๆที่อยู่ในหน้าที่ กรมสรรพากรปฏิบัติจัดเก็บ ซึ่งแยกออกตามแผนกต่างๆในกรมสรรพากรได้ดังนี้คือ

- แผนกสรรพากร ได้แก่

- |                         |                             |                           |
|-------------------------|-----------------------------|---------------------------|
| 1. อากรค่าน้ำ           | 2. อากรค่านาเกลือ           | 3. อากรสมพิศสร            |
| 4. ค่าไร่อ้อย           | 5. ค่าไร่ยาสูบ              | 6. ค่าสวนใหญ่             |
| 7. ค่าสวนจาก            | 8. ค่าที่สวน                | 9. อากรต้นตาลโดนด         |
| 10. ค่าสรรพภาษีภายใน    | 11. ค่าภาษีขาเข้าร้อยชักสาม | 12. ค่าภาษีขาออกเบ็ดเสร็จ |
| 13. ค่าภาษีข้าวขาออก    | 14. ค่าภาษีโรงเรือน         | 15. อากรเงินอับ           |
| 16. อากรฟองเต้านุ       | 17. อากรรังนกอีแอ่น         | 18. ค่ารัชชูปการ          |
| 19. ค่าจำหน่ายใบลาน     | 20. ค่าอนุญาตฆ่าสัตว์       | 21. อากรการพนัน           |
| 22. ค่าธรรมเนียมสวนใหญ่ | 23. ค่าธรรมเนียมศาลากร      | 24. อากรการพนัน           |

25. ค่าเช่าของหลวง

26. ค่าขายแบบพิมพ์

27. ค่าเบ็ดเตล็ด

- แผนกมหาดไทยนครบาล ได้แก่

1. ค่าธรรมเนียมอำเภอ

2. ค่าธรรมเนียมอาวุธ

3. ค่าธรรมเนียมจุดดอกไม้เพลิง

4. ค่าธรรมเนียมโรงรับจำนำ

5. ค่าธรรมเนียมสัญญาโรค

6. ค่าภาษีรถเกวียน

7. ค่าใบอนุญาตคนขับ

8. ค่าจำหน่ายของหลวง

9. ค่าเช่าต่างๆ

10. ค่าปรับละเมิดกฎหมาย

11. ค่านำเรือผ่านทำนบ

12. ค่าเบ็ดเตล็ด ฯลฯ

- แผนกเกษตร ได้แก่

1. ค่าธรรมเนียมหวงห้ามที่ดิน

2. ค่าธรรมเนียมซื้อขายที่ดิน

3. ค่าธรรมเนียมประตุน้ำ

4. ค่าธรรมเนียมกรมราชโลหกิจ

5. ค่าเบ็ดเตล็ด

6. ค่าภาคหลวงไม้

7. ค่าอนุญาตตัดหวาย

8. อากรป่าฝ้าง

9. ค่าปรับไม้

10. ค่าเช่าต่างๆ

11. ค่าอนุญาตตัดไม้

12. ค่าอนุญาตเจาะเผาต้นยาง ฯลฯ

- แผนกพระคลังมหาสมบัติ ได้แก่

1. ค่าจำหน่ายฝิ่น

2. ค่าธรรมเนียมพิศัยฝิ่น

3. ค่าธรรมเนียมใบอนุญาต

4. ค่าเบ็ดเตล็ด

5. ค่าธรรมเนียมต้มกลั่นสุรา

6. ค่าปรับสุรา

7. ค่าเช่าต่างๆ

- แผนกกรมตรวจเงินแผ่นดิน ได้แก่

1. ค่าเช่าที่ดิน

2. ค่าเช่าติดบ้านโรงเรือน

3. ค่าเช่าตลาด

4. ค่าเช่าแผงลอย

5. ค่าเช่าท่าเรือจ้าง

6. ค่าเช่าท่าเรือจอด

7. ค่าดอกเบี้ยค่าเรือจ้าง

8. ค่าเช่าเบ็ดเตล็ด

9. ค่าจำหน่ายของหลวง

- แผนกกลาโหม ได้แก่

1. ค่าใบอนุญาตทหารหาญ

2. ค่าภาคหลวงช้าง

3. ค่าอนุญาตจับช้าง

4. ค่าเบ็ดเตล็ด

➤การจัดเก็บภาษีอากรในสมัยราชการที่ 7 เป็นต้นมาจนถึงปัจจุบัน (พ.ศ. 2468 - ปัจจุบัน)

แต่เดิมในตอนต้นรัชกาลที่ 7 การจัดเก็บภาษีอากรยังคงคล้ายคลึงกับในสมัยก่อน ภายหลังจากที่คณะราษฎรได้มีการปฏิรูปการปกครองแผ่นดิน ในปี พ.ศ. 2475 ได้มีการออกพระราชบัญญัติในการจัดเก็บภาษีขึ้นใหม่ ดังนี้

1. พระราชบัญญัติภาษีเงินเดือน พ.ศ. 2475
2. พระราชบัญญัติภาษีเงินได้ พ.ศ. 2475
3. พระราชบัญญัติภาษีการค้า พ.ศ. 2475
4. พระราชบัญญัติอากรแสตมป์ พ.ศ. 2475
5. พระราชบัญญัติภาษีโรงเรือนและที่ดิน พ.ศ. 2475



6. พระราชบัญญัติภาษีการธนาคารและประกันภัย พ.ศ. 2476

7. พระราชบัญญัติภาษีอากรมรดกและอากรทางรับมรดก พ.ศ. 2476

แต่กฎหมายในการจัดเก็บเกี่ยวกับภาษีอากรในขณะนั้นยังมีได้มีการรวบรวมเข้าเป็นฉบับเดียวกัน ได้มีการแยกการจัดเก็บออกเป็นตามพระราชบัญญัติข้างต้น

ต่อมารัฐบาลในขณะนั้น มีนโยบายนำลัทธิชาตินิยมมาใช้เป็นเครื่องมือในการผลักดันการพัฒนาเศรษฐกิจ และได้เน้นให้ประชาชนเห็นความสำคัญของภาษีด้วยการกำหนดให้เป็นหน้าที่ของประชาชนไว้ในรัฐธรรมนูญ รวมทั้งอันตรายที่อาจเกิดขึ้น จากการปล่อยให้กิจกรรมทางเศรษฐกิจตกอยู่ในมือของต่างชาติ รวมทั้งได้มีการวางแนวทางในการจัดเก็บภาษีตามความสามารถในการเสียภาษีของประชาชน กำหนดรูปแบบภาษีสมัยใหม่โดยมีเทคนิคและวิธีการคำนวณเป็นแบบสมัยใหม่ ซึ่งได้แก่การกำหนดฐานการคำนวณภาษี อัตราภาษี วิธีการคำนวณการให้หักค่าใช้จ่าย ค่าลดหย่อน ฯลฯ ได้มีการรวบรวมกฎหมาย การจัดเก็บเป็นหมวดหมู่บรรจุไว้เป็นกฎหมายประมวลรัษฎากร ฉบับปี พ.ศ. 2481 ทั้งนี้ โดยกระทรวงการคลัง ได้มีการออกพระราชบัญญัติให้ใช้บทบัญญัติ

แห่งประมวลรัษฎากร พ.ศ. 2482 เป็นต้นไป และตามพระราชบัญญัตินี้ได้มีการให้ยกเลิกกฎหมายภาษีอากรหลายฉบับคือ

1. พระราชบัญญัติรัชชูปการ พ.ศ. 2468

2. พระราชบัญญัติลักษณะเก็บเงินค่านา ร.ศ. 119

3. พระราชบัญญัติลักษณะการเก็บภาษีค่าที่ไร้อ้อย พ.ศ. 2464

4. พระราชบัญญัติเปลี่ยนวิธีเก็บภาษียา ร.ศ. 119

5. ประกาศพระราชทานยกเลิกอากร สวนใหญ่ค้ำเก่าและเดินสำรวจต้นผลไม้ใหม่สำหรับเก็บเงินอากรสวนใหญ่ ร.ศ. 130

6. พระราชบัญญัติภาษีเงินได้ พ.ศ. 2475

7. พระราชบัญญัติภาษีการค้า พ.ศ. 2475

8. พระราชบัญญัติภาษีการธนาคารและการประกันภัย พ.ศ. 2476

9. บรรดาพิกัตอัตรา ข้อบังคับ กฎ ประกาศ และบทกฎหมายอื่นซึ่งออกเพื่อแก้ไขเพิ่มเติมหรือดำเนินการตามกฎหมายดังกล่าวข้างต้น

10. พระราชบัญญัติอากรแสดมปี พ.ศ. 2475 สำหรับภาษีอากรที่อยู่ในบังคับจัดเก็บโดยตรง และอยู่ในความควบคุมของกรมสรรพากรในขณะนั้น มีดังนี้คือ

- ภาษีตามประมวลรัษฎากร ได้แก่

1. ภาษีเงินได้

2. ภาษีการธนาคารและการประกันภัย

3. ภาษีโรงค้า

4. อากรแสดมปี

5. อากรมหรสพ

6. เงินช่วยบำรุงท้องที่

7. เงินช่วยการประถมศึกษา

- ภาษีอากรตามกฎหมายอื่น ได้แก่

1. พระราชบัญญัติอากรฆ่าสัตว์

2. พระราชบัญญัติอากรรังนกอีแอ่น

3. พระราชบัญญัติอากรค่าน้ำ

4. ประกาศจัดเก็บภาษีเรือ โรงร้าน ตึก แพ



วิทยากร ดังนี้

1. ภาษีเงินได้บุคคลธรรมดา
2. ภาษีเงินได้นิติบุคคล
3. ภาษีมูลค่าเพิ่ม
4. ภาษีธุรกิจเฉพาะ
5. อากรแสดมปี

- ภาษีอากรตามกฎหมายอื่นได้แก่

1. พระราชบัญญัติอากรรั้งนกอีแ่อน พ.ศ. 2482 กำหนดให้จัดเก็บอากรรั้งนกอีแ่อน
2. พระราชบัญญัติภาษีเงินได้ปีโตรเลียม พ.ศ. 2514 กำหนดให้จัดเก็บภาษีเงินได้ปีโตรเลียม

----- ✍

CTBOnline

### ๒. แนวข้อสอบความรู้เกี่ยวกับภาษีอากร

1. ข้อใดคือภาษีอากรที่จำแนกตามรัฐบาลเป็นผู้จัดเก็บตามระดับประเทศ

- |                     |                 |
|---------------------|-----------------|
| ก. ภาษีบำรุงท้องที่ | ข. ภาษีโรงเรือน |
| ค. ภาษีสรรพสามิต    | ง. ภาษีป้าย     |

ตอบข้อ ค. อธิบาย ภาษีอากรที่จำแนกตามรัฐบาลเป็นผู้จัดเก็บ สามารถแบ่งเป็น

1. ภาษีระดับประเทศ เป็นภาษีที่รัฐบาลส่วนกลางเป็นผู้จัดเก็บ ได้แก่ ภาษีเงินได้บุคคลธรรมดาและภาษีเงินได้นิติบุคคล ภาษีมูลค่าเพิ่ม ภาษีศุลกากร ภาษีสรรพสามิต

2. ภาษีท้องถิ่น เป็นภาษีในแต่ละจังหวัดเป็นผู้เก็บ ได้แก่ ภาษีโรงเรือน ภาษีป้าย ภาษีบำรุงท้องที่ เป็นต้น

2. ข้อใดคือภาษีที่จำแนกตามการผลัดภาระภาษีทางอ้อม

- |                           |                         |
|---------------------------|-------------------------|
| ก. ภาษีมรดก               | ข. ภาษีสรรพสามิต        |
| ค. ภาษีเงินได้บุคคลธรรมดา | ง. ภาษีเงินได้นิติบุคคล |

ตอบข้อ ข. อธิบาย ภาษีอากรที่แบ่งตามการผลัดภาระภาษี สามารถแบ่งออกเป็น 2 ประเภท คือ

1. ภาษีทางตรง คือ ภาษีที่ผู้เสียภาษีไม่สามารถผลัดภาระในการเสียภาษีไปให้แก่ผู้อื่น ได้ เช่น ภาษีเงินได้บุคคลธรรมดา ภาษีเงินได้นิติบุคคล ภาษีมรดก เป็นต้น

2. ภาษีทางอ้อม คือ ภาษีที่ผู้เสียภาษีสามารถผลัดภาระในการเก็บภาษีไปให้ผู้อื่น เช่น ภาษีมูลค่าเพิ่ม ภาษีธุรกิจเฉพาะ ภาษีศุลกากร ภาษีสรรพสามิต เป็นต้น

3. ข้อใดไม่ใช่ภาษีที่จำแนกตามหน่วยงานที่จัดเก็บ โดยกรมสรรพากรเป็นผู้จัดเก็บ

- |                    |                    |
|--------------------|--------------------|
| ก. ภาษีสรรพสามิต   | ข. ภาษีมรดก        |
| ค. ภาษีธุรกิจเฉพาะ | ง. ภาษีมูลค่าเพิ่ม |

ตอบข้อ ก. อธิบาย ภาษีอากรที่รัฐบาลส่วนกลางเป็นผู้จัดเก็บนั้น สามารถแบ่งหน่วยงานที่มีหน้าที่ในการจัดเก็บได้ ดังนี้ คือ 1. กรมสรรพากร เป็นหน่วยงานที่มีหน้าที่จัดเก็บ ภาษีเงินได้บุคคลธรรมดา ภาษีเงินได้นิติบุคคล ภาษีมูลค่าเพิ่ม

2. กรมสรรพสามิต เป็นหน่วยงานที่มีหน้าที่จัดเก็บภาษีธุรกิจเฉพาะ ภาษีสรรพสามิต

3. กรมศุลกากร เป็นหน่วยงานที่มีหน้าที่จัดเก็บภาษีศุลกากรหรือภาษีการค้าระหว่างประเทศ

4. ข้อใดคือภาษีที่จำแนกตามฐานภาษี โดยแบ่งตามฐานการบริโภค

- |                           |                         |
|---------------------------|-------------------------|
| ก. ภาษีเงินได้บุคคลธรรมดา | ข. ภาษีเงินได้นิติบุคคล |
| ค. ภาษีมรดก               | ง. ภาษีมูลค่าเพิ่ม      |

ตอบข้อ ค. อธิบาย ภาษีของประเทศไทย จำแนกประเภทตามฐานภาษีได้ดังนี้

1. ภาษีเงินได้ที่แบ่งตามฐานภาษีเงินได้ ได้แก่ ภาษีเงินได้บุคคลธรรมดา และภาษีเงินได้นิติบุคคล

2. ภาษีเงินได้ที่แบ่งตามฐานการบริโภค ได้แก่ ภาษีมูลค่าเพิ่ม ภาษีธุรกิจเฉพาะ ภาษีสรรพสามิต ภาษีการค้าระหว่างประเทศ เป็นต้น