

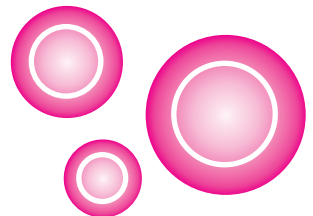
กรงเทพฯ ↓ ยามราตรี

วิระยุทธ ปีสาลี

แหล่งรมณีย์และเกตภัยของคนกรุง
สมัยรัชกาลที่ ๕-สงครามโลกครั้งที่ ๒

กรุงเทพฯ ยามราตรี

ตัวอย่าง



ตัวอย่าง



ภาพจากปก



ภาพถ่ายเส้นโดย สิริพงษ์ กิจวัตร



กรุงเทพฯ ยามราตรี
วิระยุทธ ปีสาลี

ตัวอย่าง



ข้อมูลทางบรรณานุกรม

วีระยุทธ ปีสาลี.

กรุงเทพฯ ยามราตรี.-กรุงเทพฯ : มติชน, ๒๕๕๗.

๒๘๘ หน้า.- (ประวัติศาสตร์)

๑. ไทย-ภูมิภาคและการท่องเที่ยว.

๒. กรุงเทพฯ-ภูมิภาคและการท่องเที่ยว. I. ชื่อเรื่อง

915.9311

ISBN 978 - 974 - 02 - 1292 - 8



สำนักพิมพ์มติชน

- ที่ปรึกษาสำนักพิมพ์ : อารักษ์ คคะนาท, สุพจน์ แจ็งเร้ว, นงนุช สิงหเดชะ
- ผู้จัดการสำนักพิมพ์ : กิตติวรรณ เทิงวิเศษ
- รองผู้จัดการสำนักพิมพ์ : รุจิรัตน์ ทิมวัฒน์
- บรรณาธิการบริหาร : สุลักษณ์ บุญปาน
- บรรณาธิการสำนักพิมพ์ : พัลลภ สามสี่
- หัวหน้ากองบรรณาธิการ : อพิสิทธิ์ วีระจาวรวรรณ
- พิสูจน์อักษร : ชาติช่วง ธรณี | พิพันธ์ อินทรหอม
- รูปเล่ม : อรอนงค์ อินทรอุดม
- ศิลปกรรม : นุสรา สมบูรณ์รัตน์
- ออกแบบปก : สิริพงษ์ กิจวัตร
- ประชาสัมพันธ์ : กานตสินี พิพิธพัทธอาภา

บริษัทมติชน จำกัด (มหาชน) : ๑๒ ถนนเทศบาลนฤมาล

ประชาชนิเวณศน์ ๑ เขตจตุจักร กรุงเทพฯ ๑๐๙๐๐

โทรศัพท์ ๐-๒๕๕๐-๐๐๒๑ ต่อ ๑๒๓๕

โทรสาร ๐-๒๕๕๙-๕๘๑๘

แม่พิมพ์สี-ขาวดำ : กองพิมพ์สี บริษัทมติชน จำกัด (มหาชน)

๑๒ ถนนเทศบาลนฤมาล ประชาชนิเวณศน์ ๑ เขตจตุจักร กรุงเทพฯ ๑๐๙๐๐

โทรศัพท์ ๐-๒๕๕๐-๐๐๒๑ ต่อ ๒๕๐๐-๒๕๐๒

พิมพ์ที่ : โรงพิมพ์มติชนปากเกร็ด ๒๗/๑ หมู่ ๕ ถนนสุขาประชาสรรค์ ๒

ตำบลบางพูด อำเภอปากเกร็ด นนทบุรี ๑๑๑๒๐

โทรศัพท์ ๐-๒๕๕๘-๒๑๓๓, ๐-๒๕๕๒-๐๕๙๖

โทรสาร ๐-๒๕๕๒-๐๕๙๗

จัดจำหน่ายโดย : บริษัทงานดี จำกัด (ในเครือมติชน)

๑๒ ถนนเทศบาลนฤมาล ประชาชนิเวณศน์ ๑ เขตจตุจักร กรุงเทพฯ ๑๐๙๐๐

โทรศัพท์ ๐-๒๕๕๐-๐๐๒๑ ต่อ ๓๓๕๐, ๓๓๕๑

โทรสาร ๐-๒๕๙๑-๙๐๑๒

Matchon Publishing House a division of Matchon Public Co., Ltd.

12 Tetsabannaruean Rd, Prachanivate 1, Chatuchak, Bangkok 10900

Thailand

หากสถาบันการศึกษา หน่วยงานต่างๆ และบุคคล

ต้องการสั่งซื้อจำนวนมากในราคาพิเศษ

โปรดติดต่อโดยตรงที่ บริษัทงานดี จำกัด

โทรศัพท์ ๐-๒๕๕๐-๐๐๒๑ ต่อ ๓๓๕๓

โทรสาร ๐-๒๕๙๑-๙๐๑๒



หนังสือเล่มนี้พิมพ์ด้วยหมึกที่เป็นมิตรกับสิ่งแวดล้อม
เพื่อปกป้องธรรมชาติ และสุขภาพของผู้อ่าน

คำนำผู้เขียน	(๗)
๑ บทนำ	๒
๒ ภูมิทัศน์เมืองกรุงเทพฯ ยามค่ำคืน พ.ศ. ๒๕๒๗-๒๕๘๘	๑๐
ภูมิทัศน์เมืองกรุงเทพฯ ยามค่ำคืน ก่อนมีไฟฟ้า พ.ศ. ๒๓๒๕-๒๕๒๖	๑๒
กิจการไฟฟ้าในกรุงเทพฯ พ.ศ. ๒๔๒๗-๒๕๘๘	๑๙
ภูมิทัศน์เมืองกรุงเทพฯ ยามค่ำคืน หลังมีไฟฟ้า พ.ศ. ๒๕๓๒-๒๕๘๓	๒๓
ย่านกลางคืนของเมืองกรุงเทพฯ ทศวรรษที่ ๒๕๖๐-๒๕๘๐	๒๘
ภูมิทัศน์เมืองกรุงเทพฯ ยามค่ำคืน ระหว่างสงครามโลกครั้งที่ ๒ พ.ศ. ๒๕๘๔-๒๕๘๘	๓๕

(๖) กรุงเทพฯ ยามราตรี

๓ ชีวิตยามค่ำคืนในกรุงเทพฯ

ทศวรรษที่ ๒๔๒๐-๒๔๘๐ ๔๔

ชีวิตยามค่ำคืนในกรุงเทพฯ ก่อนทศวรรษที่ ๒๔๒๐ ๔๖

ชีวิตยามค่ำคืนในกรุงเทพฯ ทศวรรษที่ ๒๔๒๐-๒๔๕๐ ๕๗

ปัจจัยของการเปลี่ยนแปลงชีวิตยามค่ำคืนในกรุงเทพฯ
ในทศวรรษที่ ๒๔๖๐ ๗๕

ชีวิตยามค่ำคืนในกรุงเทพฯ แบบสังคมเมืองสมัยใหม่
ทศวรรษที่ ๒๔๖๐-๒๔๘๐ ๙๑

ชีวิตยามค่ำคืนในกรุงเทพฯ ระหว่างสงครามโลกครั้งที่ ๒
พ.ศ. ๒๔๘๔-๒๔๘๘ ๑๒๓

๔ ชีวิตยามค่ำคืนกับการเปลี่ยนแปลง
สังคมและวัฒนธรรมในกรุงเทพฯ

ทศวรรษที่ ๒๔๒๐-๒๔๘๐ ๑๔๖

การเปลี่ยนแปลงความเชื่อต่อช่วงเวลากลางคืน ๑๔๘

ชีวิตยามค่ำคืนกับการเปลี่ยนแปลงการแต่งกาย ๑๕๔

ชีวิตยามค่ำคืนกับการเกิดอาชีพใหม่ ๑๖๖

ชีวิตยามค่ำคืนกับความสัมพันธ์ระหว่างชนชั้น ๑๗๓

ชีวิตยามค่ำคืนกับความสัมพันธ์ระหว่างเพศ ๑๘๕

ชีวิตยามค่ำคืนกับการเปลี่ยนแปลงวัฒนธรรมการกิน ๒๐๒

ชีวิตยามค่ำคืนกับค่านิยมของสังคม ๒๐๘

ชีวิตยามค่ำคืนกับความมั่นคงปลอดภัย ๒๑๓

๕ บทสรุป ๒๔๔

บรรณานุกรม ๒๕๑

คำนำ

กรุงเทพฯ ยามราตรี

ระหว่างโมงยามของค่ำคืนที่ยาวนานในเมืองใหญ่อย่างกรุงเทพฯ หลายคนกำลังหลับใหลหรือพักผ่อนหย่อนใจจากสิ่งบันเทิงที่พอจะหาได้ในบ้าน แต่อีกหลายคนต่างออกไปหาความสำราญตามสถานเริงรมย์ที่พียงมีในเมือง ความเคลื่อนไหวของผู้คนในยามค่ำคืนทำให้บางส่วนของเมืองเฟื่องคืนและชีวิตยามค่ำคืนเฟื่องเริ่มต้น จนเกิดเป็นมนต์เสน่ห์และสีสันของกรุงเทพฯ ยามราตรี

กรุงเทพฯ ยามราตรีในหนังสือเล่มนี้คือกรุงเทพฯ ตั้งแต่สมัยรัชกาลที่ ๕ จนถึงสิ้นสุดสงครามโลกครั้งที่ ๒ อันเป็นช่วงเวลาที่ยามปรับปรุงประเทศให้ทันสมัยตามแบบตะวันตก โดยเฉพาะการพัฒนาโครงสร้างทางกายภาพเมืองที่ทำให้กรุงเทพฯ กลายเป็นเมืองสมัยใหม่ และรูปแบบการใช้ชีวิตยามค่ำคืนของคนกรุงเทพฯ ที่ได้รับอิทธิพลจากวัฒนธรรมตะวันตกทำให้เกิดวิถีชีวิตแบบสังคมเมืองสมัยใหม่ และการกลายสภาพเป็นเมืองกลางคืน ดังจะเห็นได้ชัดตั้งแต่ทศวรรษที่ ๒๔๖๐ เป็นต้นมา

การเปลี่ยนแปลงดังกล่าวสะท้อนฉากชีวิตของผู้คนในหลากหลายแง่มุม ดังนั้น กรุงเทพฯ ยามราตรีจึงมีมากกว่าความบันเทิงเพราะกลางคืนในกรุงเทพฯ เป็นทั้งช่วงเวลาของการทำงาน การหารายได้ การพักผ่อนหย่อนใจ การสังสรรค์สนทนาและการเฉลิมฉลองเป็นทั้งช่วงเวลาของความตื่นเต้นและตื่นกลัว ความเป็นส่วนตัวและโลกสาธารณะ ความเป็นสุนทรีย์และอันตราย ความใกล้ชิดและความเปลี่ยวเหงา และเป็นช่วงเวลาของการหลบซ่อนและการปลดปล่อย

(๘) กรุงเทพฯ ยามราตรี

หนังสือเล่มนี้มีที่มาจากการปรับปรุงและตัดแปลงเนื้อหาบางส่วนในวิทยานิพนธ์ปริญญาโทเรื่อง “ชีวิตยามค่ำคืนในกรุงเทพฯ พ.ศ. ๒๔๒๗-๒๔๘๘” (Life after Dark in Bangkok, 1884-1945) ที่เสนอต่อภาควิชาประวัติศาสตร์ คณะอักษรศาสตร์ จุฬาลงกรณ์มหาวิทยาลัย ปีการศึกษา ๒๕๕๕ ผู้เขียนขอขอบพระคุณคณะกรรมการสอบวิทยานิพนธ์ ได้แก่ รองศาสตราจารย์พิพาต ยิงเจริญ อาจารย์ ดร. วิลดา วิลยทอง อาจารย์ ดร. ธนาพล ลิมอภิชาติ และคุณสุนทรী อาสะไวย์ และที่สำคัญขอขอบพระคุณผู้ช่วยศาสตราจารย์สุวิมล รุ่งเจริญ อาจารย์ที่ปรึกษาที่มอบความกรุณาในทุกๆ เรื่อง

สำหรับการตีพิมพ์หนังสือเล่มนี้ ขอขอบพระคุณรองศาสตราจารย์ฉลอง สุนทรวาทินิชย์ ที่ให้การสนับสนุนส่งตีพิมพ์ และขอขอบคุณกองบรรณาธิการศิลปวัฒนธรรมฉบับพิเศษ สำนักพิมพ์มติชน ที่เห็นคุณค่าของงานเขียนชิ้นนี้ว่าพอที่จะพิมพ์เป็นหนังสือได้

เหนือเหตุผลอื่นใด ผู้เขียนดีใจเป็นอย่างยิ่งที่หนังสือเล่มนี้ได้รับการตีพิมพ์เผยแพร่ เพราะผู้เขียนรู้ว่าหนังสือเล่มนี้จะเป็นสื่อแสดงความระลึกถึงไปถึงบางคนที่ยังเขียนอาจไม่มีโอกาสได้พบอีกแล้วในชีวิตจริง และอยากจะบอกเขาอีกครั้งว่า “You are my inspiration.”

วิระบุทศ ปีสวัสดิ์
๑๓ ตุลาคม ๒๕๕๖

กรุงเทพฯ ยามราตรี

ตัวอย่าง



๑

ตัวอย่าง



บทนำ

ตัวอย่าง



หนังสือเล่มนี้ศึกษาประวัติศาสตร์สังคมของชีวิตยามค่ำคืนในกรุงเทพฯ ระหว่างปี พ.ศ. ๒๔๒๗-๒๔๘๘ ใน ๓ ประเด็นหลัก ประกอบด้วย ภูมิทัศน์เมือง วิถีชีวิตของผู้คน และการเปลี่ยนแปลงสังคมและวัฒนธรรมในกรุงเทพฯ ในช่วงของการเปลี่ยนผ่านเข้าสู่สถานะสมัยใหม่ (modernity) ตั้งแต่ทศวรรษที่ ๒๔๒๐-๒๔๘๐ เพื่อแสดงให้เห็นวิถีชีวิตแบบสังคมเมืองสมัยใหม่ของคนกรุงเทพฯ และการกลายสภาพเป็นเมืองกลางคืนในทศวรรษที่ ๒๔๖๐

วิถีชีวิตยามค่ำคืนแบบสังคมเมืองสมัยใหม่ของคนกรุงเทพฯ เกิดขึ้นเนื่องจากการเข้ามาของสถานะสมัยใหม่ สถานะสมัยใหม่ในที่นี้หมายถึงปรากฏการณ์ทางสังคมนับตั้งแต่การเปิดประเทศของสยามผ่านการทำสนธิสัญญาเบาริ่งในสมัยรัชกาลที่ ๔ เมื่อปี พ.ศ. ๒๓๙๘ ส่งผลให้สยามมีความเปลี่ยนแปลงทางด้านเศรษฐกิจการค้าเป็นระบบการค้าเสรี และชนชั้นนำสยามยอมรับความรู้และวิทยาการจากโลกตะวันตก จนนำมาสู่การพัฒนาปรับปรุงประเทศให้ทันสมัยในรัชกาลที่ ๕ สถานะสมัยใหม่จึงผูกพันอยู่กับอิทธิพลของวัฒนธรรมตะวันตกในยุคอาณานิคมอันเป็นปัจจัยภายนอกที่ส่งผลให้เกิดการเปลี่ยนแปลงภายในสังคมกรุงเทพฯ

ชนชั้นนำสยามเป็นคนกลุ่มแรกที่ได้รับเอาสถานะสมัยใหม่เข้ามาปรับใช้ในชีวิตประจำวันเพื่อสร้างภาพลักษณ์ของความทันสมัยในสายตาของชาวตะวันตก และเพื่อสร้างความเหนือกว่าและแตกต่างจากชนชั้นอื่นๆ ในสังคม ไม่ว่าจะเป็นการบริโภควัตถุสิ่งของจากโลกตะวันตก การสะสมงานศิลปะ การแต่งกาย การรับประทานอาหาร การพักผ่อนตากอากาศ การชมภาพยนตร์ การสร้างพระราชวังตามแบบตะวันตก หรือการมีรสนิยมการใช้ชีวิตประจำวันแบบตะวันตก แม้ว่าการเสนอตัวตนที่ทันสมัยของชนชั้นนำสยามนี้ส่วนหนึ่งเป็นไปเพื่อการปกครองในระบบอุปถัมภ์อำนาจอธิปไตยก็ตาม^๑

กระบวนการทำให้เป็นสมัยใหม่ของชนชั้นนำสยามก็ก่อให้เกิดการพัฒนาประเทศและการพัฒนาเมืองกรุงเทพฯ จนกรุงเทพฯ ได้กลายเป็นเมืองสมัยใหม่ ในขณะที่เดียวกันความเป็นสมัยใหม่ได้แพร่

หลายลงมาสู่ชนชั้นอื่นๆ ในสังคมจนทำให้การใช้ชีวิตประจำวันและชีวิตยามค่ำคืนของคนกรุงเทพฯ เริ่มมีวิถีชีวิตแบบสังคมเมืองสมัยใหม่สำหรับชีวิตยามค่ำคืนแบบสังคมเมืองสมัยใหม่ได้เริ่มปรากฏอย่างชัดเจนในทศวรรษที่ ๒๕๖๐ เป็นต้นมา

อีกประเด็นหนึ่งที่น่าสนใจในการศึกษาประวัติศาสตร์ชีวิตยามค่ำคืนในเมืองคือการพิจารณาการกลายสภาพเป็นเมืองกลางคืน เมืองกลางคืนในที่นี้หมายถึงเมืองที่มีความเคลื่อนไหวของชนกลุ่มต่างๆ ในเมืองที่ออกมาทำกิจกรรมยามค่ำคืนนอกบ้านกันมากขึ้น เนื่องจากมีสิ่งอำนวยความสะดวกที่ทันสมัย อาทิ ไฟฟ้า ถนนหนทาง ยวดยานพาหนะ ตลอดจนมีร้านรวงที่เปิดให้บริการตลอดคืน และที่สำคัญคือมีสถานที่ที่เย็บตรงพักผ่อนหย่อนใจที่ส่วนใหญ่เป็นสถานบันเทิงเชิงพาณิชย์แบบสมัยใหม่ที่ได้รับอิทธิพลจากโลกตะวันตก

ดูเหมือนว่าสังคมไทยส่วนใหญ่รับรู้และเข้าใจว่ากรุงเทพฯ เริ่มกลายสภาพเป็นเมืองกลางคืนตั้งแต่ทศวรรษที่ ๒๕๐๐ เนื่องจากการพัฒนาประเทศในสมัยรัฐบาลจอมพล สฤษดิ์ ธนะรัชต์ และอิทธิพลจากวัฒนธรรมอเมริกันในยุคสงครามเย็นที่ส่งผ่านเข้ามาโดยทหารอเมริกันจีไอ (GI-Government Issue) ที่เข้ามาปฏิบัติหน้าที่ในสงครามเวียดนาม ประจักษ์พยานที่เด่นชัดที่สุดคือการเติบโตของธุรกิจสถานบันเทิงยามค่ำคืนในพื้นที่ต่างๆ ของกรุงเทพฯ นับตั้งแต่ย่านถนนราชดำเนินกลางมีภัตตาคารนวลศรี ไนต์คลับ อาทิ โรพีโน คิงส์ อเล็กซานดรา แอสตรา ซูซิวอง สีดา โลลิต้า และมูแลงรูจ^๒ ไถ่มาจนถึงไทยเฮฟเว่น ดาร์ลิ่ง แรพโซดีคลับ โรงภาพยนตร์เพชรรามา อโศกโบว์ลิ่ง และสถานอาบอบนวดที่ถนนเพชรบุรีตัดใหม่^๓ และย่านราชประสงค์ที่ถือเป็นย่านผู้ดีเที่ยว ไม่มีวัยรุ่นและทหารอเมริกันจีไอ ไม่มีร้านขายข้าวต้มไต้รุ่ง มีแต่โรงแรมที่หรูหราที่สุดในมิไนต์คลับ ห้องอาหารและสเน็คบาร์ที่ดีที่สุด และมีห้างสรรพสินค้าบันไดเลื่อนแห่งเดียวของกรุงเทพฯ ในขณะนั้น^๔ รวมถึงการเกิดขึ้นของย่านบันเทิงยามราตรีที่พัฒนพงษ์ในทศวรรษที่ ๒๕๑๐ การขยายตัวของสถานบันเทิงและพื้นที่บันเทิงยามค่ำคืนเหล่านี้จึงเป็นเครื่องยืนยันถึงความเป็นเมือง



โรงแรมโทรคาเดโร สถานบันเทิงในยามค่ำคึกคักแห่งหนึ่งของคนกรุงเทพฯ (ภาพจาก วิลาส บุนนาค ๑๙๑๑-๒๐๐๐. กรุงเทพฯ, ๒๐๐๐)

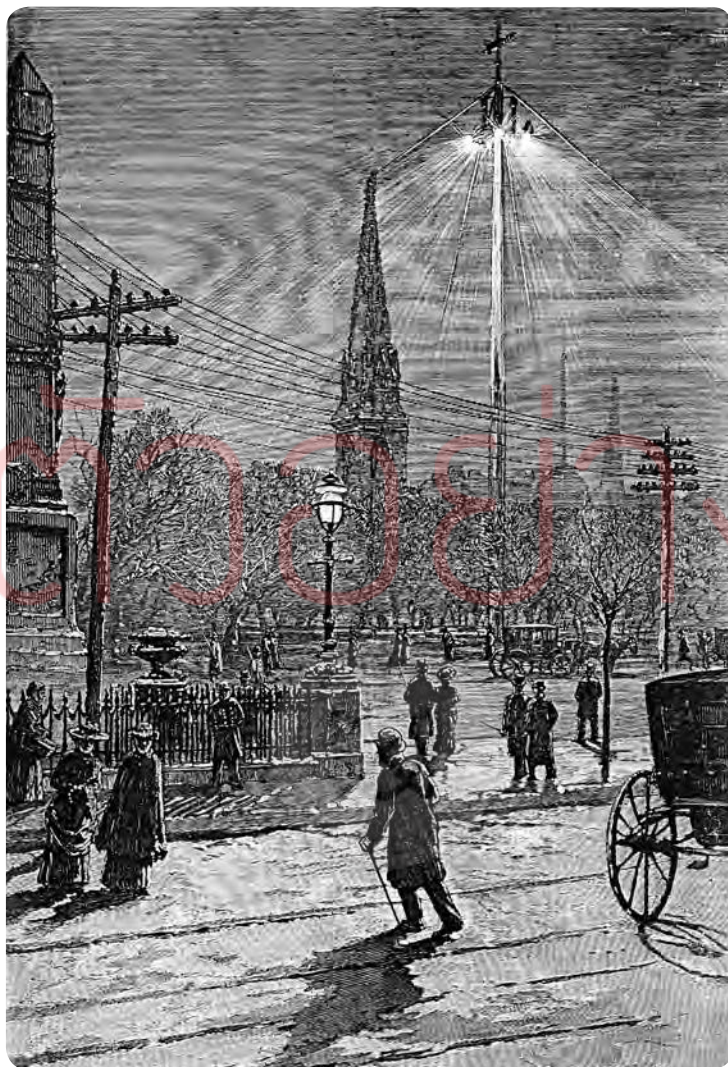
กลางคืนของกรุงเทพฯ ในทศวรรษที่ ๒๕๐๐

นิธิ เอียวศรีวงศ์ นักวิชาการด้านประวัติศาสตร์เห็นว่า กรุงเทพฯ เริ่มกลายเป็นเมืองกลางคืนในสมัยรัฐบาลจอมพล สฤษดิ์ ธนะรัชต์ ในทศวรรษที่ ๒๕๐๐ เช่นเดียวกัน นิธิให้เหตุผลว่า แม้ว่าก่อนหน้านี้กรุงเทพฯ จะมีไฟฟ้าใช้แล้วก็ตาม แต่ก็ยังไม่อาจเรียกกรุงเทพฯ ว่าเป็นเมืองกลางคืนได้ กรุงเทพฯ ยังคงเป็นเพียงเมืองกลางวัน เพราะไฟฟ้าเป็นเพียงเครื่องมือ แต่ที่เมืองจะเปลี่ยนไปได้ต้องอาศัยวัฒนธรรม คือทำให้คนทั่วไปรู้สึกว่าการใช้ชีวิตกลางคืนนอกบ้านเป็นเรื่องปกติ และความเป็นปกติของชีวิตกลางคืนนอกบ้านนี้เป็นวัฒนธรรมใหม่ในสังคมไทยที่เรียกว่าวัฒนธรรมกลางคืน ก่อให้เกิดคนกลางคืนที่เป็นคนพันธุ์ใหม่ที่ไม่เคยมีในเมืองไทยมาก่อน มีทั้งหนุ่ม สาว ผู้ใหญ่ ไปจนถึงเด็ก หลายวัย หลายอาชีพ นิธิยังตั้งข้อสังเกตต่อไปอีกว่า

หนังสือพิมพ์เป็นสื่อกลางที่สำคัญที่สุดในการเผยแพร่วัฒนธรรมเกี่ยวกับกลางคืนให้แพร่หลาย และคนกลุ่มแรกที่รับเอาวัฒนธรรมนี้ไปก็คือคนชั้นกลางซึ่งเป็นผู้รับสื่อประเภทนี้มากที่สุด^๕ จะเห็นได้ว่าสิ่งที่นักิทธิพยายามเน้นย้ำถึงความเป็นเมืองกลางคืนคือการมีวัฒนธรรมกลางคืนหรือวัฒนธรรมการใช้ชีวิตยามค่ำคืนนอกบ้าน

กระนั้นก็ตาม เมื่อพิจารณาตามพลวัตของประวัติศาสตร์การพัฒนาเมืองกรุงเทพฯ และวิถีชีวิตยามค่ำคืนของคนกรุงเทพฯ แบบสังคมเมืองสมัยใหม่ภายใต้บริบทของสภาวะสมัยใหม่ในต้นคริสต์ศตวรรษที่ ๒๐ แล้ว พบว่าคนกรุงเทพฯ มีวัฒนธรรมการใช้ชีวิตยามค่ำคืนนอกบ้านมาก่อนหน้านั้นแล้ว และปรากฏอย่างเด่นชัดในทศวรรษที่ ๒๔๖๐ ดังนั้น การกลายเป็นเมืองกลางคืนของกรุงเทพฯ น่าจะเกิดขึ้นมาก่อนทศวรรษที่ ๒๕๐๐ ด้วยเหตุปัจจัยหลายประการด้วยกัน หนึ่งในนั้นคือปัจจัยภายนอกจากอิทธิพลวัฒนธรรมตะวันตกในด้านต่างๆ ทั้งวัฒนธรรมยุโรปและอเมริกัน

หนังสือเล่มนี้จึงเสนอว่า กรุงเทพฯ เริ่มกลายเป็นเมืองกลางคืนมาตั้งแต่ทศวรรษที่ ๒๔๖๐ แม้ว่าระดับหรือขนาดของความเป็นเมืองกลางคืนจะไม่ได้มีมากมายเทียบเท่าทศวรรษที่ ๒๕๐๐ ก็ตาม แต่ข้อเสนอนี้ก็ทำให้เห็นที่มาที่ไปอันเป็นรากฐานและพัฒนาการเริ่มแรกของกรุงเทพฯ ในฐานะเมืองกลางคืน



บรรยากาศยามคืนแสงตะวันภายในสวนสาธารณะเมดิสัน สแควร์ นิวยอร์ก (Madison Square, New York) ภาพจากนิตยสาร Harper's Weekly ฉบับวันที่ ๑๔ มกราคม ค.ศ. ๑๘๘๒ แสดงถึงวิถีชีวิตของผู้คนสามารถออกมาใช้ชีวิตยามค่ำคืนในพื้นที่สาธารณะ ภายหลังมีแสงประดิษฐ์จากหลอดไฟช่วงคริสต์ศตวรรษที่ ๑๙ ขณะที่กรุงเทพฯ ยามราตรีผู้คนต้องเผชิญกับการเสี่ยงภัยเพราะตามท้องถนนขาดแคลนแสงสว่างอีกมาก (ภาพจาก Chalotte and Peter Fiell, *1000 lights* vol. 1 1879-1959. Koln : Taschen, 2005)

เชิงอรรถ

^๑ ดู Maurizio Peleggi. *Lords of Things : The Fashioning of the Siamese Monarchy's Modern Image*. (Honolulu : University of Hawaii Press, 2002).

^๒ ปราโมทย์ ทศนาสุวรรณ. “ราตรีวิไลที่...ราชดำเนินกลาง,” ใน *อนุสาร อ.ส.ท.* ๑๐ (มกราคม ๒๕๑๓) : ๑๐-๑๕ และ ๖๗-๗๒.

^๓ ปราโมทย์ ทศนาสุวรรณ. “โศภารাত্রีที่ถนนเพชรบุรีตัดใหม่ เบอร์เป็นสตรีที่แห่งนิวยอร์กอินส์,” ใน *อนุสาร อ.ส.ท.* ๗ (มกราคม ๒๕๑๐) : ๘-๑๕ และ ๖๙-๗๕.

^๔ ปราโมทย์ ทศนาสุวรรณ. “โศภารাত্রีที่ราชประสงค์,” ใน *อนุสาร อ.ส.ท.* ๘ (มกราคม ๒๕๑๑) : ๑๐-๑๕ และ ๗๗-๘๒.

^๕ นิธิ เอียวศรีวงศ์. “วัฒนธรรมกลางคืน,” ใน *ความยุ่งของการอยู่*. (กรุงเทพฯ : มติชน, ๒๕๔๘), น. ๑๑๗-๑๒๐.



๒

ตัวอย่าง



ภูมิทัศน์เมืองกรุงเทพฯ
ยามค่ำคืน พ.ศ. ๒๔๒๗-๒๔๘๘

ตัวอย่าง

