



สถาบัน THE BEST CENTER

2145/7 ซ.รามคำแหง 43/1 ถ.รามคำแหง แขวงหัวหมาก เขตบางกะปิ กรุงเทพฯ 10240

โทร.0-2318-6868, 0-2314-1492 โทรสาร 0-2718-6274

www.thebestcenter.com facebook.com/bestcentergroup

คุณภาพทางวิชาการต้องมาที่ 1

คู่มือเตรียมสอบ

นักสังคมสงเคราะห์ปฏิบัติการ

กรมพินิจและคุ้มครองเด็กและเยาวชน

ความรู้ความสามารถที่ใช้เฉพาะตำแหน่ง

ประกอบด้วย

เนื้อหา+แนวข้อสอบ

- ♦ ความรู้ทั่วไปเกี่ยวกับกรมพินิจและคุ้มครองเด็กและเยาวชน
- ♦ ความรู้เกี่ยวกับจิตวิทยาเด็กและวัยรุ่น
- ♦ พระราชบัญญัติการบริหารการแก้ไขบำบัดฟื้นฟูเด็กและเยาวชนที่กระทำผิด พ.ศ. 2561
- ♦ อาชญาวิทยาการกระทำผิดของเด็กและเยาวชน
- ♦ พระราชบัญญัติศาลเยาวชนและครอบครัวและวิธีพิจารณาคดีเยาวชนและครอบครัว พ.ศ. 2553 และที่แก้ไขเพิ่มเติม
 - หมวดที่ 1 บททั่วไป
 - หมวดที่ 3 สถานพินิจและคุ้มครองเด็กและเยาวชน
 - หมวดที่ 4 ศูนย์ฝึกและอบรม สถานศึกษา สถานฝึกอบรม และสถานแนะนำทางจิต
 - หมวดที่ 5 การฝึกอบรม
- ♦ สิทธิเด็กและอนุสัญญาว่าด้วยสิทธิเด็กต่างๆ
- ♦ ความรู้ด้านสังคมสงเคราะห์ศาสตร์ และการทำร่วมกับเครือข่ายชุมชน
- ♦ ความรู้เกี่ยวกับพระราชบัญญัติวิชาชีพสังคมสงเคราะห์ พ.ศ. 2556
- ♦ ความรู้เกี่ยวกับพระราชบัญญัติคุ้มครองเด็ก
- ♦ ความรู้ด้านสังคมสงเคราะห์ในกระบวนการยุติธรรม และการบำบัดแก้ไข สงเคราะห์เด็กและเยาวชนที่กระทำความผิด



สนใจสั่งซื้อ หรือสอบถามเพิ่มเติม โทร.081-496-9907

LINE: @thebestcenter

270.-

**คู่มือเตรียมสอบนักสังคมสงเคราะห์ปฏิบัติการ
กรมพินิจและคุ้มครองเด็กและเยาวชน**

รวบรวมและเรียบเรียงโดย.....

ฝ่ายวิชาการ สถาบัน THE BEST CENTER

ห้ามตัดต่อหรือคัดลอกส่วนใดส่วนหนึ่งของเนื้อหา

สงวนลิขสิทธิ์ตาม พ.ร.บ.ลิขสิทธิ์ พ.ศ. 2537

ราคา 270 บาท

จัดทำและจำหน่ายโดย



The Best Center InterGroup Co., Ltd.

บริษัท เดอะเบสท์ เซ็นเตอร์ อินเตอร์กรุป จำกัด

บริหารงานโดย ดร.สิงห์ทอง บัวชุมและอาจารย์จันทน์ บัวชุม (ดีแอดมินิสตร่าร์ ยาน ม. ราม)

เลขที่ 2145/7 ซอยรามคำแหง 43/1 ถนนรามคำแหง แขวงหัวหมาก เขตบางกะปิ กรุงเทพฯ 10240

โทรศัพท์ 081-496-9907, 0-2314-1492, 0-2318-6868 โทรสาร 0-2718-6274 line id: @thebestcenter

www.thebestcenter.com หรือ www.facebook.com/bestcentergroup

คำนำ

ชุดคู่มือเตรียมสอบสำหรับตำแหน่งนักสังคมสงเคราะห์ปฏิบัติการ กรมพินิจและคุ้มครองเด็กและเยาวชน เล่มนี้ ทางสถาบัน THE BEST CENTER และฝ่ายวิชาการของสถาบันได้เรียบเรียงขึ้น เพื่อให้ผู้สมัครสอบใช้สำหรับเตรียมสอบในการสอบแข่งขันฯ ในครั้งนี้

ทางสถาบัน THE BEST CENTER ได้เล็งเห็นความสำคัญจึงได้จัดทำหนังสือเล่มนี้ขึ้นมา ภายในเล่มประกอบด้วยทุกส่วนที่กำหนดในการสอบ เจาะข้อสอบทุกส่วน พร้อมคำเฉลยอธิบาย มาจัดทำเป็นหนังสือชุดนี้ขึ้น เพื่อให้ผู้สอบได้เตรียมตัวอ่านล่วงหน้า มีความพร้อมในการทำข้อสอบ

ท้ายนี้ คณะผู้จัดทำขอขอบคุณทางสถาบัน THE BEST CENTER ที่ได้ให้การสนับสนุนและมีส่วนร่วมในการจัดทำต้นฉบับ ทำให้หนังสือเล่มนี้สามารถสำเร็จขึ้นมาเป็นเล่มได้ พร้อมทั้งนี้คณะผู้จัดทำขอขอบพระคุณทุกๆ อันเกิดขึ้นและยินดีรับฟังความคิดเห็นจากทุกๆ ท่าน เพื่อที่จะนำมาปรับปรุงแก้ไขให้ดียิ่งขึ้น

ขอให้โชคดีในการสอบทุกท่าน

ฝ่ายวิชาการ

สถาบัน The Best Center

www.thebestcenter.com

สารบัญ

➤ ความรู้เกี่ยวกับกรมพินิจและคุ้มครองเด็กและเยาวชน	1
➤ พระราชบัญญัติศาลเยาวชนและครอบครัวและวิธีพิจารณาคดีเยาวชนและครอบครัว พ.ศ. 2553	4
◆ แนวข้อสอบ พ.ร.บ. ศาลเยาวชนและครอบครัวและวิธีพิจารณาคดีเยาวชนและครอบครัว พ.ศ. 2553 และที่แก้ไขเพิ่มเติมฉบับที่ 5 พ.ศ. 2559	54
➤ พระราชบัญญัติการบริหารการแก้ไขบำบัดฟื้นฟูเด็กและเยาวชนที่กระทำผิด พ.ศ. 2561	69
◆ แนวข้อสอบ พ.ร.บ.การบริหารการแก้ไขบำบัดฟื้นฟูเด็กและเยาวชนที่กระทำผิด พ.ศ. 2561	88
➤ พระราชบัญญัติวิชาชีพสังคมสงเคราะห์ พ.ศ. 2556	85
◆ แนวข้อสอบ พ.ร.บ. วิชาชีพสังคมสงเคราะห์ พ.ศ. 2556	99
➤ พระราชบัญญัติคุ้มครองเด็ก พ.ศ. 2546	102
◆ แนวข้อสอบพระราชบัญญัติคุ้มครองเด็ก พ.ศ. 2546	126
➤ อนุสัญญาว่าด้วยสิทธิเด็ก (Convention on the Rights of the Child - CRC)	141
➤ ความรู้เกี่ยวกับจิตวิทยาเด็กและวัยรุ่น	158
◆ แนวข้อสอบ ความรู้เกี่ยวกับจิตวิทยาเด็กและวัยรุ่น	189
➤ อาชญาวิทยา	196
➤ ความรู้ด้านสังคมสงเคราะห์ศาสตร์	224
➤ การปฏิบัติงานสังคมสงเคราะห์แก่ผู้รับบริการทุกกลุ่มเป้าหมาย การประสานงานเครือข่ายช่วยเหลือชุมชน การทำงานในเชิงสหวิชาชีพ	237
➤ งานสังคมสงเคราะห์ในกระบวนการยุติธรรม	251
➤ ความรู้ด้านสังคมสงเคราะห์ในการแก้ไขเด็กและเยาวชนที่กระทำผิด	258
◆ แนวข้อสอบ นักสังคมสงเคราะห์	268

ความรู้เกี่ยวกับกรมพินิจและคุ้มครองเด็กและเยาวชน



ตราคุณพ่่าห์ ได้แก่ ตราฐ คือ เครื่องซ่งให้รู้หนักเบา หมายถึง ความรับผิซชอบ ในการผดุงความยุติธรรม ให้สถิตเสถียร ปราศจากอคติ

ดอกบัว	หมายถึง	คุณธรรม ความรู้
พญานาค	หมายถึง	อำนาจ ความเข้มแข็ง การปกป้องคุ้มครอง
สีน้ำเงิน	หมายถึง	พระมหากษัตริย์
สีทอง	หมายถึง	เป็นสีองค์ประกอบของเครื่องหมาย หมายถึง ความรุ่งเรือง ศักดิ์ศรี ความสง่างาม

➤ ประวัติความเป็นมากรมพินิจและคุ้มครองเด็กและเยาวชน

ก่อนเกิดกรมพินิจและคุ้มครองเด็กและเยาวชน

ขณะที่ใช้กฎหมายลักษณะอาญา ร.ศ. 127 มีการควบคุมเด็กที่กระทำผิด โดยในปี พ.ศ. 2450 ได้จัดตั้ง โรงเรียนดัดสันดานขึ้นที่เกาะสีซ่ง อำเภอสวีราชา จังหวัดชลบุรีเพื่อควบคุมผู้กระทำผิดซึ่งมีอายุระหว่าง 10-16 ปี อยู่ในความดูแลของกรมตำรวจและในเวลาต่อมาได้โอนไปอยู่ในความดูแลของกรมราชทัณฑ์

หลักจากนั้นมีพระราชบัญญัติราชทัณฑ์พุทธศักราช 2479 และพระราชบัญญัติจัดการฝึกและอบรมเด็กบางจำพวกพุทธศักราช 2479 วางหลักปฏิบัติต่อนักโทษผู้ใหญ่กับนักโทษเด็ก และเปลี่ยนชื่อจากโรงเรียนดัดสันดานมาเป็นโรงเรียนฝึกอาชีพพร้อมทั้งย้ายมาตั้งที่ตำบลเกาะใหญ่ อำเภอบางไทร จังหวัดพระนครศรีอยุธยา และเมื่อปี 2501 กรมราชทัณฑ์ได้โอนกิจการโรงเรียนฝึกอาชีพไปให้ กรมประชาสงเคราะห์ดำเนินการซึ่งกรมประชาสงเคราะห์ ได้รับเด็กไว้ฝึกอบรม ณ เยาวชนสถาน บ้านห้วยโป่ง จังหวัดระยอง

รัฐบาลเห็นว่าการปฏิบัติต่อเด็กในระหว่างจับกุมหรือพิจารณาคดี โดยใช้วิธีการเช่นเดียวกับผู้ใหญ่ นั้นเป็นวิธีการที่ไม่เหมาะสม และเป็นผลเสียต่อเด็กจึงได้ตราพระราชบัญญัติจัดตั้งศาลคดีเด็กและเยาวชน พ.ศ. 2494 และพระราชบัญญัติวิธีพิจารณาคดีเด็กและเยาวชน พ.ศ. 2494 และกระทรวงยุติธรรม ได้เปิดดำเนินการ ศาลคดีเด็กและเยาวชนกลาง กับสถานพินิจและคุ้มครองเด็กกลาง เมื่อวันที่ 28 มกราคม 2495 มีที่ทำการชั่วคราวที่ศาลแขวงพระนครใต้ (เดิม) ตำบลตลาดน้อย อำเภอสัมพันธวงศ์ จังหวัดพระนคร ซึ่งภายหลัง ได้ย้ายมาอยู่อาคารที่ถนนราชินี ใกล้ศาลเจ้าพ่อหลักเมือง

ต่อมาเห็นความสำคัญของสถาบันครอบครัวว่ามีความสำคัญต่อการแก้ไขปัญหาของเด็กและเยาวชนจึงนำคดีครอบครัวมาพิจารณาในศาลนี้ด้วย โดยยกเลิกกฎหมายเดิมทั้งสองฉบับและให้ใช้พระราชบัญญัติจัดตั้งศาลเยาวชนและครอบครัวและวิธีพิจารณาคดีเยาวชนและครอบครัว พ.ศ. 2534 แทน พร้อมทั้งเปลี่ยนชื่อศาลคดีเด็ก

และเยาวชนและสถานพินิจและคุ้มครองเด็ก มาเป็น ศาลเยาวชนและครอบครัว และสถานพินิจและคุ้มครองเด็กและเยาวชน

เมื่อกรมพินิจและคุ้มครองเด็กและเยาวชนเกิด

กรมก่อกำเนิดโดยมาตรา 33 (6) แห่งพระราชบัญญัติปรับปรุงกระทรวง ทบวง กรม พ.ศ. 2545 ประกาศในราชกิจจานุเบกษา เล่ม 119 ตอนที่ 99 ก. เมื่อวันที่ 2 ตุลาคม 2545 ซึ่งมีผลบังคับใช้วันที่ 3 ตุลาคม 2545 และได้มีกฎกระทรวงแบ่งส่วนราชการกรมพินิจและคุ้มครองเด็กและเยาวชน กระทรวงยุติธรรม พ.ศ.2545 มีหน่วยงานในสังกัด 5 หน่วยงาน ได้แก่สำนักงานเลขานุการกรม ศูนย์ฝึกและอบรมเด็กและเยาวชน สถานพินิจและคุ้มครองเด็กและเยาวชน กรุงเทพมหานคร สถานพินิจและคุ้มครองเด็กและเยาวชนจังหวัด สำนักพัฒนาระบบงานยุติธรรมเด็กและเยาวชน โดยภารกิจของสถานพินิจและคุ้มครองเด็กและเยาวชนเดิมนั้นถูกแยกส่วนการฝึกอบรมเด็กและเยาวชนไปอยู่ที่ศูนย์ฝึกและอบรมเด็กและเยาวชนแทน และกรมได้เปิดดำเนินการสถานพินิจและคุ้มครองเด็กและเยาวชนครบทุกจังหวัด เมื่อวันที่ 7 สิงหาคม 2549 ส่วนศูนย์ฝึกและอบรมเด็กและเยาวชนมีกระจายอยู่ทั่วประเทศ รวม 19 ศูนย์

ภายหลังกรมเกิดแล้วมีการเปลี่ยนแปลงกฎหมายอีกครั้งหนึ่ง คือ ได้ยกเลิกกฎหมายเดิมและ ใช้พระราชบัญญัติศาลเยาวชนและครอบครัว และวิธีพิจารณาคดีเด็กและเยาวชนและครอบครัว พ.ศ. 2553 ซึ่งประกาศในราชกิจจานุเบกษาเมื่อ 22 พฤศจิกายน 2553 โดยมีผลให้ใช้บังคับเมื่อพ้นหนึ่งร้อยแปดสิบวัน นับแต่วันประกาศในราชกิจจานุเบกษา

➤ วิสัยทัศน์

“เป็นองค์กรที่จะทำให้เกิดความเปลี่ยนแปลงที่ดี แก่เด็กและเยาวชนภายใต้กระบวนการยุติธรรม”

➤ พันธกิจ

1. พิทักษ์ผู้เยาว์เพื่อสวัสดิภาพและอนาคต
2. ยกระดับคุณภาพและการดูแล แก้ไข บำบัดฟื้นฟู เด็กและเยาวชน
3. พัฒนาศักยภาพและระบบงานให้มีประสิทธิภาพ

➤ ภารกิจ

1. พิทักษ์คุ้มครองสิทธิและสวัสดิภาพเด็ก เยาวชน ผู้เยาว์และครอบครัวที่เข้าสู่กระบวนการยุติธรรม โดยส่งเสริมการใช้ กระบวนการยุติธรรมทางเลือกและมาตรการอื่นๆ
2. ดำเนินการด้านคดี ด้านการป้องกัน บำบัด แก้ไข ฟื้นฟู พัฒนาและสงเคราะห์และติดตามประเมินผล
3. ประสานความร่วมมือและสร้างเครือข่ายกับชุมชน องค์กรภาครัฐ ภาคเอกชนทั้งภายในและต่างประเทศ เพื่อสนับสนุนกระบวนการยุติธรรมและป้องกันการกระทำผิดของเด็กและเยาวชน
4. ศึกษา วิเคราะห์ วิจัยและพัฒนากฎหมาย รูปแบบและวิธีการปฏิบัติต่อเด็กและเยาวชน
5. พัฒนาการบริหารจัดการและบุคลากรด้วยระบบการบริหารกิจการบ้านเมืองที่ดี

➤ ค่านิยมร่วม(UKED)

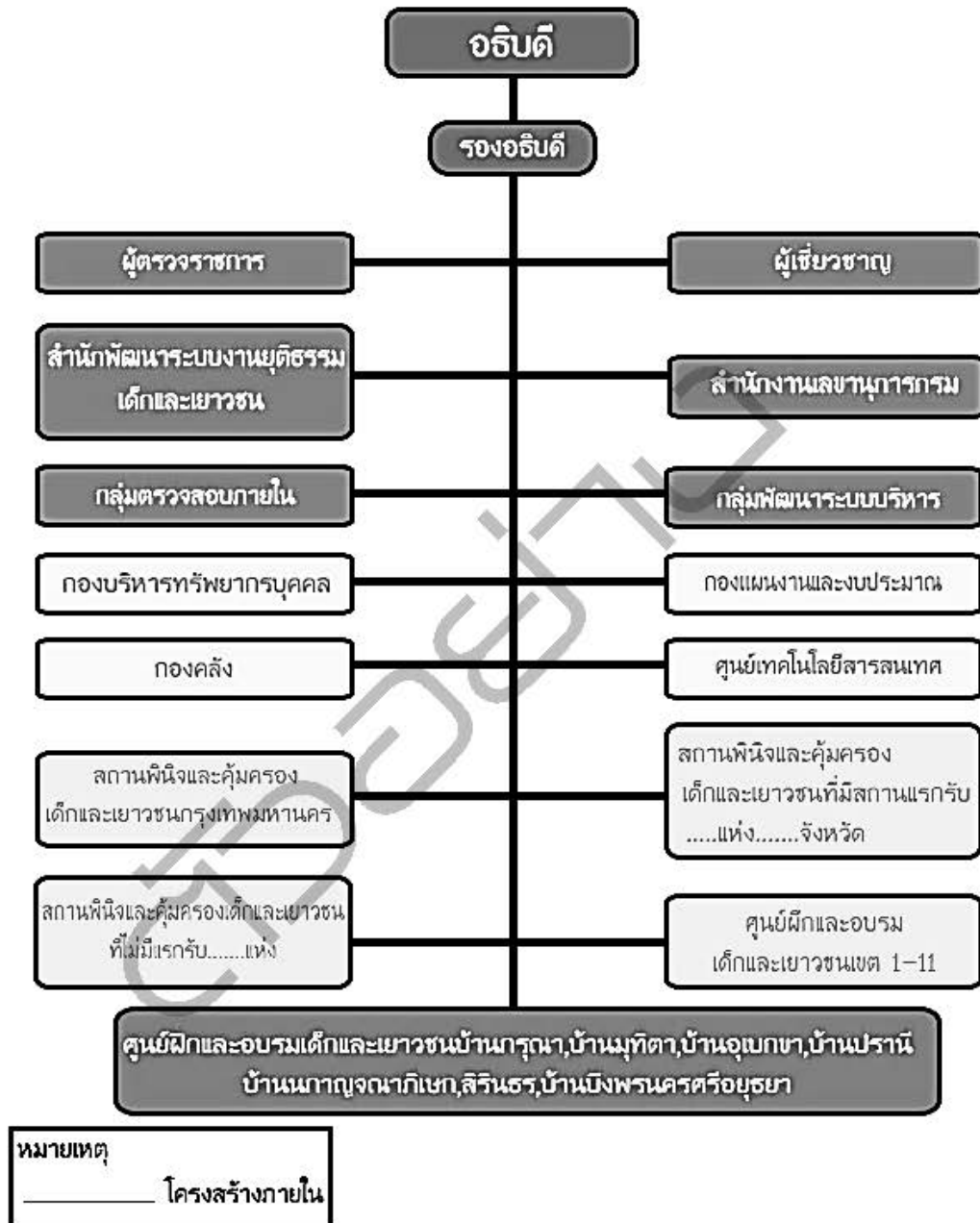
สามัคคี (Unity) มีเมตตา (Kindness) มุ่งมั่น (Effort) พัฒนาเด็กและเยาวชน (Development)

➤ นโยบายและยุทธศาสตร์

1. พัฒนาการบำบัด แก้ไข ฟื้นฟู ให้เด็ก และเยาวชนกลับคืนสู่สังคม
2. ส่งเสริมบทบาทและสนับสนุนเพื่อป้องกันการก่ออาชญากรรมในเด็กและเยาวชน

3. ขยายคู่มือสิทธิเด็กและสวัสดิภาพของเยาวชนในกระบวนการยุติธรรมเต็มรูป
4. เสริมสร้างและพัฒนาบุคลากรและระบบงาน

➤ โครงสร้าง



พระราชบัญญัติ

ศาลเยาวชนและครอบครัวและวิธีพิจารณาคดีเยาวชนและครอบครัว

พ.ศ. ๒๕๕๓

ภูมิพลอดุลยเดช ป.ร.

ให้ไว้ ณ วันที่ ๑๖ พฤศจิกายน พ.ศ. ๒๕๕๓

เป็นปีที่ ๖๕ ในรัชกาลปัจจุบัน

พระบาทสมเด็จพระปรมินทรมหาภูมิพลอดุลยเดช มีพระบรมราชโองการโปรดเกล้าฯ ให้ประกาศว่า โดยที่เป็นการสมควรปรับปรุงกฎหมายว่าด้วยการจัดตั้งศาลเยาวชนและครอบครัวและวิธีพิจารณาคดีเยาวชนและครอบครัว

พระราชบัญญัตินี้มีบทบัญญัติบางประการเกี่ยวกับการจำกัดสิทธิและเสรีภาพของบุคคล ซึ่งมาตรา ๒๕ ประกอบกับมาตรา ๓๒ มาตรา ๓๓ มาตรา ๓๔ มาตรา ๓๕ มาตรา ๓๖ มาตรา ๔๑ มาตรา ๔๓ มาตรา ๔๕ และมาตรา ๕๒ ของรัฐธรรมนูญแห่งราชอาณาจักรไทย บัญญัติให้กระทำได้โดยอาศัยอำนาจตามบทบัญญัติแห่งกฎหมาย จึงทรงพระกรุณาโปรดเกล้าฯ ให้ตราพระราชบัญญัติขึ้นไว้โดยคำแนะนำและยินยอมของรัฐสภา ดังต่อไปนี้

มาตรา ๑ พระราชบัญญัตินี้เรียกว่า “พระราชบัญญัติศาลเยาวชนและครอบครัวและวิธีพิจารณาคดีเยาวชนและครอบครัว พ.ศ. ๒๕๕๓”

มาตรา ๒^๑ พระราชบัญญัตินี้ให้ใช้บังคับเมื่อพ้นกำหนดหนึ่งร้อยแปดสิบวันนับแต่วันประกาศในราชกิจจานุเบกษาเป็นต้นไป

มาตรา ๓ ให้ยกเลิก

(๑) พระราชบัญญัติจัดตั้งศาลเยาวชนและครอบครัวและวิธีพิจารณาคดีเยาวชนและครอบครัว พ.ศ. ๒๕๓๔

(๒) พระราชบัญญัติจัดตั้งศาลเยาวชนและครอบครัวและวิธีพิจารณาคดีเยาวชนและครอบครัว (ฉบับที่ ๒) พ.ศ. ๒๕๔๓

(๓) พระราชบัญญัติจัดตั้งศาลเยาวชนและครอบครัวและวิธีพิจารณาคดีเยาวชนและครอบครัว (ฉบับที่ ๓) พ.ศ. ๒๕๔๘

หมวด ๑

บททั่วไป

^๑ ราชกิจจานุเบกษา เล่ม ๑๒๗/ตอนที่ ๗๒ ก/หน้า ๑๒/๒๒ พฤศจิกายน ๒๕๕๓

มาตรา ๔ ในพระราชบัญญัตินี้

“เด็ก”^๑ หมายความว่า บุคคลซึ่งมีอายุเกินกว่าอายุที่กำหนดไว้ตามมาตรา ๗๑ แห่งประมวลกฎหมายอาญา แต่ยังไม่เกินสิบห้าปีบริบูรณ์

“เยาวชน” หมายความว่า บุคคลอายุเกินสิบห้าปีบริบูรณ์ แต่ยังไม่ถึงสิบแปดปีบริบูรณ์

“คดีเยาวชนและครอบครัว” หมายความว่า คดีที่ศาลเยาวชนและครอบครัวมีอำนาจพิจารณาพิพากษาตามพระราชบัญญัตินี้

“คดีครอบครัว” หมายความว่า คดีแพ่งที่ฟ้องหรือร้องขอต่อศาลหรือกระทำการใด ๆ ในทางศาลเกี่ยวกับผู้เยาว์หรือครอบครัว ซึ่งจะต้องบังคับตามประมวลกฎหมายแพ่งและพาณิชย์ กฎหมายว่าด้วยการจดทะเบียนครอบครัวหรือกฎหมายอื่นที่เกี่ยวกับครอบครัว

“คดีคุ้มครองสวัสดิภาพ” หมายความว่า คดีที่ฟ้องหรือร้องขอต่อศาลหรือกระทำการใด ๆ ในทางศาลเกี่ยวกับการคุ้มครองสวัสดิภาพเด็กหรือบุคคลในครอบครัว ซึ่งจะต้องบังคับตามกฎหมายว่าด้วยการคุ้มครองเด็ก กฎหมายว่าด้วยการคุ้มครองผู้ถูกกระทำด้วยความรุนแรงในครอบครัวหรือกฎหมายอื่นที่เกี่ยวกับการคุ้มครองสวัสดิภาพเด็กหรือบุคคลในครอบครัว

“คดีธรรมดา” หมายความว่า คดีอื่น ๆ นอกจากคดีที่อยู่ในอำนาจพิจารณาพิพากษาของศาลที่มีอำนาจพิจารณาคดีเยาวชนและครอบครัว

“ศาลเยาวชนและครอบครัว” หมายความว่า ศาลเยาวชนและครอบครัวกลาง ศาลเยาวชนและครอบครัวจังหวัด หรือแผนกคดีเยาวชนและครอบครัวในศาลจังหวัด ซึ่งจัดตั้งขึ้นตามพระราชบัญญัตินี้

“ศาลที่มีอำนาจพิจารณาคดีเยาวชนและครอบครัว”^๒ หมายความว่า ศาลเยาวชนและครอบครัวศาลอุทธรณ์คดีชำนัญพิเศษ และศาลฎีกา

“ศาลอุทธรณ์คดีชำนัญพิเศษ”^๓ หมายความว่า ศาลอุทธรณ์คดีชำนัญพิเศษตามกฎหมายว่าด้วยการจัดตั้งศาลอุทธรณ์คดีชำนัญพิเศษ

“ประธานศาลอุทธรณ์คดีชำนัญพิเศษ”^๔ หมายความว่า ประธานศาลอุทธรณ์คดีชำนัญพิเศษตามกฎหมายว่าด้วยการจัดตั้งศาลอุทธรณ์คดีชำนัญพิเศษ

“สถานพินิจ” หมายความว่า สถานพินิจและคุ้มครองเด็กและเยาวชนซึ่งจัดตั้งขึ้นตามพระราชบัญญัตินี้

“ศูนย์ฝึกและอบรม” หมายความว่า ศูนย์ฝึกและอบรมเด็กและเยาวชน

“การแก้ไขบำบัดฟื้นฟู” หมายความว่า มาตรการที่กำหนดเพื่อปรับเปลี่ยนพฤติกรรมหรือสนับสนุนเด็กหรือเยาวชนให้สามารถอยู่กับครอบครัวและชุมชนได้โดยปกติสุข เช่น การรับคำปรึกษา แนะนำ การ

^๑ ราชกิจจานุเบกษา เล่ม ๑๒๗/ตอนที่ ๗๒ ก/หน้า ๑๒/๒๒ พุทธศักราช ๒๕๕๓

^๒ มาตรา ๔ นิยามคำว่า “เด็ก” แก้ไขเพิ่มเติมโดยพระราชบัญญัติศาลเยาวชนและครอบครัวและวิธีพิจารณาคดีเยาวชนและครอบครัว (ฉบับที่ ๕) พ.ศ. ๒๕๕๕

^๓ มาตรา ๔ นิยามคำว่า “ศาลที่มีอำนาจพิจารณาคดีเยาวชนและครอบครัว” แก้ไขเพิ่มเติมโดยพระราชบัญญัติศาลเยาวชนและครอบครัวและวิธีพิจารณาคดีเยาวชนและครอบครัว (ฉบับที่ ๓) พ.ศ. ๒๕๕๘

^๔ มาตรา ๔ นิยามคำว่า “ศาลอุทธรณ์คดีชำนัญพิเศษ” เพิ่ม โดยพระราชบัญญัติศาลเยาวชนและครอบครัวและวิธีพิจารณาคดีเยาวชนและครอบครัว (ฉบับที่ ๓) พ.ศ. ๒๕๕๘

^๕ มาตรา ๔ นิยามคำว่า “ประธานศาลอุทธรณ์คดีชำนัญพิเศษ” เพิ่ม โดยพระราชบัญญัติศาลเยาวชนและครอบครัวและวิธีพิจารณาคดีเยาวชนและครอบครัว (ฉบับที่ ๓) พ.ศ. ๒๕๕๘

เข้าร่วมกิจกรรมบำบัด การเข้าร่วมกิจกรรมทางเลือก การศึกษา หรือการฝึกอาชีพหรือวิชาชีพ

“การฝึกอบรม” หมายความว่า การแก้ไขบำบัดฟื้นฟูโดยมีการควบคุม

“ผู้อำนวยการสถานพินิจ” หมายความว่า ผู้อำนวยการสถานพินิจและคุ้มครองเด็กและเยาวชน

“ผู้อำนวยการศูนย์ฝึกและอบรม” หมายความว่า ผู้อำนวยการศูนย์ฝึกและอบรมเด็กและเยาวชน

“พนักงานคุมประพฤติ” หมายความว่า ผู้ซึ่งได้รับแต่งตั้งให้มีอำนาจหน้าที่ตามพระราชบัญญัตินี้และให้หมายความรวมถึงพนักงานคุมประพฤติตามกฎหมายอื่น

“ผู้ช่วยพนักงานคุมประพฤติ” หมายความว่า ผู้ซึ่งได้รับแต่งตั้งให้เป็นผู้ช่วยเหลือพนักงานคุมประพฤติตามพระราชบัญญัตินี้

“ผู้รับใบอนุญาต” หมายความว่า ผู้รับใบอนุญาตให้จัดตั้งสถานศึกษา สถานฝึกและอบรมหรือสถานแนะนำทางจิต เกี่ยวกับเด็กหรือเยาวชนซึ่งต้องหาว่ากระทำความผิดหรือเป็นจำเลย หรือเป็นผู้ต้องคำพิพากษาหรือคำสั่งศาลให้ลงโทษ หรือใช้วิธีการสำหรับเด็กและเยาวชนตามพระราชบัญญัตินี้หรือตามกฎหมายอื่น

“คณะกรรมการบริหารศาลยุติธรรม” หมายความว่า คณะกรรมการบริหารศาลยุติธรรมตามกฎหมายว่าด้วยระเบียบบริหารราชการศาลยุติธรรม

“อธิบดี” หมายความว่า อธิบดีกรมพินิจและคุ้มครองเด็กและเยาวชน

“รัฐมนตรี” หมายความว่า รัฐมนตรีผู้รักษาการตามพระราชบัญญัตินี้

มาตรา ๕ คดีอาญาที่มีข้อหาว่าเด็กหรือเยาวชนกระทำความผิด ให้ถืออายุเด็กหรือเยาวชนนั้นในวันที่การกระทำความผิดได้เกิดขึ้น

มาตรา ๖ให้นำบทบัญญัติแห่งพระราชธรรมนูญศาลยุติธรรม ประมวลกฎหมายวิธีพิจารณาความอาญา ประมวลกฎหมายวิธีพิจารณาความแพ่ง และกฎหมายว่าด้วยการจัดตั้งศาลแขวงและวิธีพิจารณาความอาญาในศาลแขวงมาใช้บังคับแก่คดีเยาวชนและครอบครัวเท่าที่ไม่ขัดหรือแย้งกับบทบัญญัติแห่งพระราชบัญญัตินี้

มาตรา ๗ ให้ประธานศาลฎีกา รัฐมนตรีว่าการกระทรวงยุติธรรม และอัยการสูงสุด รักษาการตามพระราชบัญญัตินี้^{๒๑}

ให้ประธานศาลฎีกา รัฐมนตรีว่าการกระทรวงยุติธรรม และอัยการสูงสุด มีอำนาจออกกฎกระทรวง ข้อบังคับ ประกาศ หรือระเบียบ เพื่อปฏิบัติการให้เป็นไปตามพระราชบัญญัตินี้ ทั้งนี้ ในส่วนที่เกี่ยวกับอำนาจหน้าที่ของตน^{๒๒}

กฎกระทรวง ข้อบังคับ ประกาศ หรือระเบียบเมื่อได้ประกาศในราชกิจจานุเบกษาแล้วให้ใช้บังคับได้

หมวด ๒

ศาลเยาวชนและครอบครัว

^{๒๑} มาตรา ๗ วรรคหนึ่ง แก้ไขเพิ่มเติมโดยพระราชบัญญัติศาลเยาวชนและครอบครัวและวิธีพิจารณาคดีเยาวชนและครอบครัว (ฉบับที่ ๒) พ.ศ. ๒๕๕๘

^{๒๒} มาตรา ๗ วรรคสอง แก้ไขเพิ่มเติมโดยพระราชบัญญัติศาลเยาวชนและครอบครัวและวิธีพิจารณาคดีเยาวชนและครอบครัว (ฉบับที่ ๒) พ.ศ. ๒๕๕๘

มาตรา ๘ ให้จัดตั้ง

(๑) ศาลเยาวชนและครอบครัวกลางขึ้นในกรุงเทพมหานคร และให้มีเขตอำนาจตลอดกรุงเทพมหานคร

(๒) ศาลเยาวชนและครอบครัวขึ้นในทุกจังหวัด และให้มีเขตอำนาจตลอดเขตจังหวัดนั้น

ในกรุงเทพมหานครหรือจังหวัดใดที่มีศาลจังหวัดมากกว่าหนึ่งศาล หากมีความจำเป็นจะเปิดแผนกคดีเยาวชนและครอบครัวในศาลจังหวัดที่ยังมิได้มีแผนกคดีเยาวชนและครอบครัวนั้นอีกก็ได้ ทั้งนี้ จะเปิดทำการเมื่อใดให้ประกาศโดยพระราชกฤษฎีกาและให้ระบุเขตอำนาจศาลเดิมหรือแผนกเดิมและแผนกที่จัดตั้งขึ้นใหม่ไว้ในพระราชกฤษฎีกาดังกล่าว

มาตรา ๙ การจัดตั้งศาลเยาวชนและครอบครัวจังหวัด ให้กระทำโดยพระราชบัญญัติซึ่งจะต้องระบุเขตอำนาจของศาลนั้นไว้ด้วย และจะเปิดทำการเมื่อใดให้ประกาศโดยพระราชกฤษฎีกา

เมื่อได้จัดตั้งศาลเยาวชนและครอบครัวจังหวัดขึ้นในจังหวัดที่มีแผนกคดีเยาวชนและครอบครัวเปิดทำการอยู่แล้ว ให้ถือว่าเป็นการยุบเลิกแผนกคดีเยาวชนและครอบครัวนั้น และให้โอนบรรดาคดีที่ค้างพิจารณาในแผนกดังกล่าวไปพิจารณาพิพากษาในศาลเยาวชนและครอบครัวจังหวัดที่จัดตั้งขึ้น

มาตรา ๑๐ ศาลเยาวชนและครอบครัวมีอำนาจพิจารณาพิพากษาหรือมีคำสั่งในคดี ดังต่อไปนี้

- (๑) คดีอาญาที่มีข้อหาว่าเด็กหรือเยาวชนกระทำความผิด
- (๒) คดีอาญาที่ศาลซึ่งมีอำนาจพิจารณาคดีธรรมดาได้โอนมาตามมาตรา ๕๗ วรรคหนึ่ง
- (๓) คดีครอบครัว
- (๔) คดีคุ้มครองสวัสดิภาพ
- (๕) คดีอื่นที่มีกฎหมายบัญญัติให้เป็นอำนาจหน้าที่ของศาลเยาวชนและครอบครัว

มาตรา ๑๑^{๕๑} ในกรณีมีปัญหาว่าคดีใดจะอยู่ในอำนาจของศาลเยาวชนและครอบครัวหรือไม่ไม่ว่าปัญหานั้นจะเกิดขึ้นในศาลเยาวชนและครอบครัว หรือศาลยุติธรรมอื่น ให้ศาลนั้นรอกการพิจารณาพิพากษาคดีไว้

ชั่วคราวแล้วเสนอปัญหานั้นให้ประธานศาลอุทธรณ์คดีชั้นอุทธรณ์เป็นผู้วินิจฉัย คำวินิจฉัยของประธานศาลอุทธรณ์คดีชั้นอุทธรณ์ให้เป็นที่สุดในกรณีเช่นว่านี้ ถ้าตามคำวินิจฉัยของประธานศาลอุทธรณ์คดีชั้นอุทธรณ์จะต้องเปลี่ยนแปลงศาลที่มีอำนาจพิจารณาพิพากษาคดี ให้ศาลเดิมโอนคดีไปยังศาลดังกล่าว และให้ถือว่ากระบวนการพิจารณาที่ได้ดำเนินการไปแล้วในศาลเดิมก่อนมีคำพิพากษาไม่เสียไป เว้นแต่ศาลที่รับโอนคดีจะมีคำสั่งเป็นอย่างอื่นเพื่อประโยชน์แห่งความยุติธรรม

มาตรา ๑๒ ภายใต้บังคับบทบัญญัติแห่งพระราชบัญญัตินี้ว่าด้วยการโอนคดีในท้องที่ที่ศาลเยาวชนและครอบครัวเปิดทำการแล้ว ห้ามมิให้ศาลชั้นต้นอื่นใดในท้องที่นั้นรับคดีที่อยู่ในอำนาจศาลเยาวชนและครอบครัวไว้พิจารณาพิพากษา

มาตรา ๑๓^{๕๒} ในระหว่างการพิจารณาของศาลที่มีอำนาจพิจารณาคดีเยาวชนและครอบครัว แม้จำเลยจะมีอายุครบสิบแปดปีบริบูรณ์สำหรับคดีอาญา หรือผู้เยาว์จะมีอายุครบยี่สิบปีบริบูรณ์หรือบรรลุนิติภาวะแล้ว

^{๕๑} มาตรา ๑๑ แก้ไขเพิ่มเติม โดยพระราชบัญญัติศาลเยาวชนและครอบครัวและวิธีพิจารณาคดีเยาวชนและครอบครัว (ฉบับที่ ๓) พ.ศ. ๒๕๕๘

^{๕๒} มาตรา ๑๓ แก้ไขเพิ่มเติม โดยพระราชบัญญัติศาลเยาวชนและครอบครัวและวิธีพิจารณาคดีเยาวชนและครอบครัว (ฉบับที่ ๓) พ.ศ. ๒๕๕๘

ด้วยการสมรสสำหรับคดีครอบครัว ให้ศาลนั้นคงมีอำนาจพิจารณาพิพากษาต่อไปจนเสร็จจำนวน และถ้าจะมีอุทธรณ์หรือฎีกาก็ให้เป็นอำนาจของศาลอุทธรณ์คดีชั้นอุทธรณ์หรือศาลฎีกาที่จะพิจารณาพิพากษาต่อไป และให้ศาลดังกล่าวคงมีอำนาจใช้วิธีการสำหรับเด็กและเยาวชนตามที่บัญญัติไว้ในพระราชบัญญัตินี้

มาตรา ๑๔ ในกรณีที่ปรากฏในภายหลังว่าข้อเท็จจริงเรื่องอายุหรือการบรรลุนิติภาวะด้วยการสมรสของบุคคลที่เกี่ยวข้องผิดไป หรือศาลอื่นใดได้รับพิจารณาพิพากษาคดีโดยไม่ต้องด้วยมาตรา ๑๒ ซึ่งถ้าปรากฏเสียแต่ต้นจะเป็นเหตุให้ศาลดังกล่าวไม่มีอำนาจพิจารณาพิพากษาข้อบกพร่องดังกล่าวไม่ทำให้การดำเนินการในชั้นสอบสวนและการพิจารณาพิพากษาของศาลที่มีอำนาจพิจารณาคดีธรรมดาและศาลที่มีอำนาจพิจารณาคดีเยาวชนและครอบครัวเสียไป

ถ้าข้อเท็จจริงตามวรรคหนึ่งปรากฏขึ้นในระหว่างการพิจารณา ไม่ว่าในศาลชั้นต้น ศาลอุทธรณ์หรือศาลฎีกา ให้ศาลนั้น ๆ โอนคดีไปยังศาลที่มีอำนาจเพื่อพิจารณาพิพากษาต่อไป

มาตรา ๑๕ ในศาลเยาวชนและครอบครัวทุกศาล ให้มีผู้พิพากษาและผู้พิพากษาสมทบตามจำนวนที่คณะกรรมการบริหารศาลยุติธรรมกำหนด

มาตรา ๑๖ การแต่งตั้งผู้พิพากษาศาลเยาวชนและครอบครัวจะได้ทรงพระกรุณาโปรดเกล้าฯ แต่งตั้งจากข้าราชการตุลาการตามกฎหมายว่าด้วยระเบียบข้าราชการฝ่ายตุลาการ ศาลยุติธรรม ซึ่งเป็นผู้มี

อรรถาศัยและความประพฤติเหมาะสมที่จะปกครองและอบรมสั่งสอนเด็กและเยาวชน และเป็นผู้มีความรู้และความเข้าใจเกี่ยวกับปัญหาครอบครัว

ผู้พิพากษาศาลเยาวชนและครอบครัวจะเป็นผู้พิพากษาในศาลชั้นต้นอื่นด้วยก็ได้

มาตรา ๑๗ ในศาลเยาวชนและครอบครัวกลาง ให้มีอธิบดีผู้พิพากษาศาลเยาวชนและครอบครัวกลางหนึ่งคน รองอธิบดีผู้พิพากษาศาลเยาวชนและครอบครัวกลางสองคน และเลขานุการศาลเยาวชนและครอบครัวกลางหนึ่งคนซึ่งแต่งตั้งจากข้าราชการตุลาการตามกฎหมายว่าด้วยระเบียบข้าราชการฝ่ายตุลาการศาลยุติธรรม และในกรณีที่มีความจำเป็นเพื่อประโยชน์ในทางราชการคณะกรรมการบริหารศาลยุติธรรม โดยความเห็นชอบของประธานศาลฎีกาจะกำหนดให้มีรองอธิบดีผู้พิพากษาศาลเยาวชนและครอบครัวกลางเพิ่มขึ้นอีกหนึ่งคนก็ได้

ในศาลเยาวชนและครอบครัวจังหวัด ให้มีผู้พิพากษาหัวหน้าศาลเยาวชนและครอบครัวจังหวัดศาลละหนึ่งคน ในกรณีที่มีการจัดตั้งแผนกคดีเยาวชนและครอบครัวขึ้นในศาลจังหวัดใด ให้มีผู้พิพากษาหัวหน้าศาลจังหวัดแผนกคดีเยาวชนและครอบครัวในศาลจังหวัดนั้นหนึ่งคน และเพื่อประโยชน์แห่งพระราชบัญญัตินี้ ให้ผู้พิพากษาหัวหน้าศาลจังหวัดแผนกคดีเยาวชนและครอบครัวมีฐานะเช่นเดียวกับผู้พิพากษาหัวหน้าศาลเยาวชนและครอบครัวจังหวัด

มาตรา ๑๘ เมื่อตำแหน่งอธิบดีผู้พิพากษาศาลเยาวชนและครอบครัวกลางว่างลงหรือผู้ดำรงตำแหน่งดังกล่าวไม่อาจปฏิบัติราชการได้ ให้รองอธิบดีผู้พิพากษาศาลเยาวชนและครอบครัวกลางเป็นผู้ทำการแทน ถ้ามีผู้ดำรงตำแหน่งนั้นมากกว่าหนึ่งคน ให้ผู้มีอาวุโสสูงสุดเป็นผู้ทำการแทน ถ้าผู้มีอาวุโสสูงสุดไม่อาจปฏิบัติราชการได้ ให้ผู้มีอาวุโสถัดลงมาตามลำดับเป็นผู้ทำการแทน

เมื่อตำแหน่งผู้พิพากษาหัวหน้าศาลเยาวชนและครอบครัวจังหวัดหรือผู้พิพากษาหัวหน้าศาล

จังหวัดแผนกคดีเยาวชนและครอบครัวว่างลง หรือผู้ดำรงตำแหน่งดังกล่าวไม่อาจปฏิบัติราชการได้ให้ผู้พิพากษาผู้มีอาวุโสสูงสุดในศาลหรือแผนกนั้นเป็นผู้ทำการแทน ถ้าผู้พิพากษาผู้มีอาวุโสสูงสุดในศาลหรือแผนกนั้นไม่อาจปฏิบัติราชการได้ ให้ผู้พิพากษาผู้มีอาวุโสถัดลงมาตามลำดับเป็นผู้ทำการแทน

ในกรณีที่ไม่มีผู้ทำการแทนตามวรรคหนึ่งหรือวรรคสอง ประธานศาลฎีกาจะสั่งให้ผู้พิพากษาศาลใดศาลหนึ่งเป็นผู้ทำการแทนก็ได้

มาตรา ๑๕ อธิบดีผู้พิพากษาศาลเยาวชนและครอบครัวกลางเป็นผู้รับผิดชอบงานของศาลเยาวชนและครอบครัวทั่วราชอาณาจักร โดยให้มีอำนาจหน้าที่เช่นเดียวกับอธิบดีผู้พิพากษาศาลชั้นต้นและอธิบดีผู้พิพากษาศาลตามที่บัญญัติไว้ในพระราชธรรมนูญศาลยุติธรรม

มาตรา ๒๐ ให้รองอธิบดีผู้พิพากษาศาลเยาวชนและครอบครัวกลางมีอำนาจหน้าที่เช่นเดียวกับรองอธิบดีผู้พิพากษาศาลชั้นต้นตามที่บัญญัติไว้ในพระราชธรรมนูญศาลยุติธรรม และให้มีหน้าที่เป็นผู้ช่วยอธิบดีผู้พิพากษาศาลเยาวชนและครอบครัวกลางตามที่อธิบดีผู้พิพากษาศาลเยาวชนและครอบครัวกลางมอบหมาย

มาตรา ๒๑ ให้อธิบดีผู้พิพากษาศาลมีอำนาจตามที่บัญญัติไว้ในมาตรา ๑๔ แห่งพระราชธรรมนูญศาลยุติธรรม ในส่วนที่เกี่ยวกับศาลเยาวชนและครอบครัวที่อยู่ในเขตอำนาจของตน และให้เป็นผู้บังคับบัญชาและรับผิดชอบงานธุรการของศาลเยาวชนและครอบครัวที่อยู่ในเขตอำนาจของตนตามที่อธิบดีผู้พิพากษาศาลเยาวชนและครอบครัวกลางมอบหมาย เมื่อมอบหมายแล้วให้ผู้มอบหมายรายงานไปยังสำนักงานศาลยุติธรรม

มาตรา ๒๒ ผู้พิพากษาหัวหน้าศาลเยาวชนและครอบครัวจังหวัดมีอำนาจหน้าที่เช่นเดียวกับผู้พิพากษาหัวหน้าศาลตามที่บัญญัติไว้ในพระราชธรรมนูญศาลยุติธรรม

มาตรา ๒๓ ภายใต้บังคับมาตรา ๒๔ ศาลเยาวชนและครอบครัวต้องมีผู้พิพากษาไม่น้อยกว่าสองคนและผู้พิพากษาสมทบอีกสองคนซึ่งอย่างน้อยคนหนึ่งต้องเป็นสตรี จึงเป็นองค์คณะพิจารณาคดีได้ส่วนการทำคำพิพากษาหรือคำสั่งของศาลนั้น ถ้าคำพิพากษาหรือคำสั่งจะต้องทำ โดยองค์คณะพิจารณาคดีคำพิพากษาหรือคำสั่งนั้นจะต้องบังคับตามคะแนนเสียงฝ่ายข้างมากของผู้พิพากษาและผู้พิพากษาสมทบที่เป็นองค์คณะพิจารณาคดีนั้น ในกรณีที่ มีคะแนนเสียงเท่ากัน ให้นายทนายผู้คดีแห่งพระราชธรรมนูญศาลยุติธรรม ประมวลกฎหมายวิธีพิจารณาความอาญา และประมวลกฎหมายวิธีพิจารณาความแพ่งมาใช้บังคับโดยอนุโลม

ในการพิจารณาพิพากษาคดีครอบครัวใดจะต้องมีผู้พิพากษาสมทบเป็นองค์คณะหรือไม่ให้เป็นไปตามมาตรา ๑๔๗

มาตรา ๒๔ ในคดีซึ่งอยู่ในอำนาจอธิบดีผู้พิพากษาศาลเยาวชนและครอบครัวกลาง รองอธิบดีผู้พิพากษาศาลเยาวชนและครอบครัวกลาง ผู้พิพากษาหัวหน้าศาลเยาวชนและครอบครัวจังหวัด ผู้พิพากษาหัวหน้าศาลจังหวัดแผนกคดีเยาวชนและครอบครัว หรือผู้พิพากษาศาลเยาวชนและครอบครัวคนใดคนหนึ่งตามมาตรา ๒๔ และมาตรา ๒๕ แห่งพระราชธรรมนูญศาลยุติธรรม ถ้าอธิบดีผู้พิพากษาศาลเยาวชนและครอบครัวกลาง ผู้พิพากษาหัวหน้าศาลเยาวชนและครอบครัวจังหวัด หรือผู้พิพากษาหัวหน้าศาลจังหวัดแผนกคดีเยาวชนและครอบครัว เห็นว่าในการพิจารณาคดีนั้นมีเหตุอันสมควรจะสั่งให้ผู้พิพากษาสมทบคนใดคนหนึ่งนั่งพิจารณาร่วมกับตนหรือร่วมกับผู้พิพากษาศาลเยาวชนและครอบครัวก็ได้ หรือจะสั่งให้ผู้พิพากษาศาลเยาวชนและครอบครัวคนใดคนหนึ่งร่วมเป็นองค์คณะด้วยก็ได้ และให้องค์คณะเช่นว่านี้มีอำนาจพิพากษาคดีตามมาตรา ๒๕ หรือมาตรา ๒๖ แห่งพระราชธรรมนูญศาลยุติธรรม

มาตรา ๒๕ ผู้พิพากษาสมทบตามมาตรา ๑๕ จะได้ทรงพระกรุณาโปรดเกล้าฯ แต่งตั้งจากบุคคลซึ่งคณะกรรมการตุลาการศาลยุติธรรมตามกฎหมายว่าด้วยระเบียบข้าราชการฝ่ายตุลาการศาลยุติธรรมคัดเลือกตามหลักเกณฑ์และวิธีการที่คณะกรรมการตุลาการศาลยุติธรรมตามกฎหมายว่าด้วยระเบียบข้าราชการฝ่ายตุลาการศาลยุติธรรมกำหนดในระเบียบ และต้องมีคุณสมบัติและไม่มีลักษณะต้องห้าม ดังต่อไปนี้

(๑)^{๑๐๑} มีอายุไม่ต่ำกว่าสามสิบห้าปีบริบูรณ์ในวันยื่นใบสมัคร

(๒) มีหรือเคยมีบุตร หรือเคยอบรมเลี้ยงดูเด็ก หรือเคยทำงานเกี่ยวกับการสงเคราะห์หรือการคุ้มครองสวัสดิภาพเด็ก เยาวชน หรือครอบครัว มาเป็นเวลาไม่น้อยกว่าสามปี

(๓) มีคุณสมบัติที่จะเป็นข้าราชการศาลยุติธรรมได้ตามกฎหมายว่าด้วยระเบียบข้าราชการฝ่ายตุลาการศาลยุติธรรม เว้นแต่พื้นฐานความรู้ซึ่งต้องไม่ต่ำกว่าปริญญาตรีหรือเทียบเท่า หรือเคยเป็นผู้พิพากษาสมทบ

(๔) มีความสุขุมรอบคอบ ทักษะคดี ทัศนคติ อธิษาศัย และความประพฤติเหมาะสมแก่การพิจารณาคดีที่อยู่ในอำนาจของศาลเยาวชนและครอบครัว

(๕) ไม่เป็นข้าราชการหรือผู้ปฏิบัติงานในหน่วยงานของรัฐ ข้าราชการการเมือง สมาชิกรัฐสภาหรือทนายความ

ก่อนเข้ารับตำแหน่ง ผู้พิพากษาสมทบจะต้องได้รับการอบรมความรู้และผ่านการทดสอบในเรื่องเจตนาธรรมและการพิจารณาคดีของศาลเยาวชนและครอบครัว ความรู้เกี่ยวกับจิตวิทยา การสังคมสงเคราะห์การให้คำปรึกษาแนะนำ และการคุ้มครองสวัสดิภาพเด็ก เยาวชน และครอบครัว ตลอดจนหน้าที่ของตุลาการ ทั้งนี้ ตามหลักเกณฑ์ วิธีการ และระยะเวลาที่กำหนดในระเบียบประธานศาลฎีกา และจะต้องปฏิบัติตามต่อหน้าอธิบดีผู้พิพากษาศาลเยาวชนและครอบครัวกลาง ผู้พิพากษาหัวหน้าศาลเยาวชนและครอบครัวจังหวัด หรือผู้พิพากษาหัวหน้าศาลจังหวัดแผนกคดีเยาวชนและครอบครัว ซึ่งตนจะเข้าสังกัด แล้วแต่กรณีว่าจะปฏิบัติหน้าที่ด้วยความซื่อสัตย์สุจริตด้วยความเที่ยงธรรม และรักษาความลับในราชการ

(วรรคสาม)^{๑๐๑} (ยกเลิก)

มาตรา ๒๕/๑^{๑๐๒} ผู้พิพากษาสมทบให้ดำรงตำแหน่งคราวละสามปี และจะทรงพระกรุณาโปรดเกล้าฯ แต่งตั้งผู้พ้นจากตำแหน่งเนื่องจากครบวาระให้ดำรงตำแหน่งต่อไปอีกก็ได้ ผู้พิพากษาสมทบที่พ้นจากตำแหน่งเนื่องจากครบวาระให้คงปฏิบัติหน้าที่ต่อไปจนกว่าผู้พิพากษาสมทบคนใหม่จะเข้ารับหน้าที่

ให้มีการประเมินผลงาน ความรู้และความสามารถในการปฏิบัติหน้าที่ และการประเมินสมรรถภาพในการปฏิบัติหน้าที่ของผู้พิพากษาสมทบ ทั้งนี้ ตามหลักเกณฑ์และวิธีการที่คณะกรรมการตุลาการศาลยุติธรรมตามกฎหมายว่าด้วยระเบียบข้าราชการฝ่ายตุลาการศาลยุติธรรมกำหนด

มาตรา ๒๖ ผู้พิพากษาสมทบเป็นเจ้าพนักงานในตำแหน่งตุลาการตามประมวลกฎหมายอาญา

มาตรา ๒๗^{๑๐๓} ผู้พิพากษาสมทบพ้นจากตำแหน่งเมื่อ

^{๑๐๑} มาตรา ๒๕ (๑) แก้ไขเพิ่มเติม โดยพระราชบัญญัติศาลเยาวชนและครอบครัวและวิธีพิจารณาคดีเยาวชนและครอบครัว (ฉบับที่ ๔) พ.ศ. ๒๕๕๕

^{๑๐๒} มาตรา ๒๕ วรรคสาม ยกเลิกโดยพระราชบัญญัติศาลเยาวชนและครอบครัวและวิธีพิจารณาคดีเยาวชนและครอบครัว (ฉบับที่ ๔) พ.ศ. ๒๕๕๕

^{๑๐๒} มาตรา ๒๕/๑ เพิ่ม โดยพระราชบัญญัติศาลเยาวชนและครอบครัวและวิธีพิจารณาคดีเยาวชนและครอบครัว (ฉบับที่ ๔) พ.ศ. ๒๕๕๕

^{๑๐๓} มาตรา ๒๗ แก้ไขเพิ่มเติม โดยพระราชบัญญัติศาลเยาวชนและครอบครัวและวิธีพิจารณาคดีเยาวชนและครอบครัว (ฉบับที่ ๔) พ.ศ. ๒๕๕๕

(๑) ออกตามวาระ

(๒) ตาย

(๓) ลาออก

(๔) มีอายุครบเจ็ดสิบห้าปีบริบูรณ์

(๕) ขาดคุณสมบัติหรือเข้าลักษณะต้องห้ามอย่างใดอย่างหนึ่งตามมาตรา ๒๕

(๖) ขาดการปฏิบัติหน้าที่ตามเวรปฏิบัติการที่กำหนดถึงสามครั้ง โดยไม่มีเหตุอันสมควรหรือกระทำการใด ๆ ซึ่งถ้าเป็นข้าราชการตุลาการแล้วจะต้องพ้นจากตำแหน่งเพราะถูกลงโทษไล่ออก ปลดออก หรือให้ออกตามกฎหมายว่าด้วยระเบียบข้าราชการฝ่ายตุลาการศาลยุติธรรม

(๗) ไม่ผ่านการประเมินผลงาน ความรู้และความสามารถในการปฏิบัติหน้าที่ หรือการประเมินสมรรถภาพในการปฏิบัติหน้าที่ตามมาตรา ๒๕/๑

การพ้นจากตำแหน่งตาม (๒) (๓) หรือ (๔) ให้นำความกราบบังคมทูลเพื่อทรงทราบ ถ้าเป็นการพ้นจากตำแหน่งตาม (๕) (๖) หรือ (๗) ต้องได้รับความเห็นชอบของคณะกรรมการตุลาการศาลยุติธรรมตามกฎหมายว่าด้วยระเบียบข้าราชการฝ่ายตุลาการศาลยุติธรรมและให้นำความกราบบังคมทูลเพื่อทรงมีพระบรมราชโองการให้พ้นจากตำแหน่ง

มาตรา ๒๘ ในกรณีที่ตำแหน่งผู้พิพากษาสมทบว่างลงเพราะเหตุอื่นนอกจากถึงคราวออกตามวาระตามมาตรา ๒๗ (๑) จะทรงพระกรุณาโปรดเกล้าฯ แต่งตั้งบุคคลที่คณะกรรมการตุลาการศาลยุติธรรมตามกฎหมายว่าด้วยระเบียบข้าราชการฝ่ายตุลาการศาลยุติธรรมคัดเลือกขึ้นแทนตำแหน่งที่ว่างก็ได้ ให้ผู้พิพากษาสมทบซึ่งดำรงตำแหน่งแทนอยู่ในตำแหน่งเท่ากับวาระที่เหลืออยู่ของผู้ซึ่งตนดำรงตำแหน่งแทน

มาตรา ๒๙ ให้อธิบดีผู้พิพากษาศาลเยาวชนและครอบครัวกลาง ผู้พิพากษาหัวหน้าศาลเยาวชนและครอบครัวจังหวัด หรือผู้พิพากษาหัวหน้าศาลจังหวัดแผนกคดีเยาวชนและครอบครัว แล้วแต่กรณี กำหนดเวรปฏิบัติการของผู้พิพากษาสมทบซึ่งจะต้องปฏิบัติหน้าที่

ผู้พิพากษาสมทบที่นั่งพิจารณาคดีใด จะต้องพิจารณาคดีนั้นจนเสร็จ เว้นแต่ไม่อาจปฏิบัติหน้าที่ได้เพราะเจ็บป่วยหรือมีเหตุจำเป็นอย่างอื่น ในกรณีเช่นว่านี้ ให้ผู้มีอำนาจตามวรรคหนึ่งจัดให้ผู้พิพากษาสมทบอื่นเข้าปฏิบัติหน้าที่แทน

ผู้พิพากษาสมทบจะได้รับค่าป่วยการ ค่าพาหนะเดินทาง ค่าเช่าที่พัก และค่าตอบแทนอย่างอื่นตามระเบียบที่คณะกรรมการบริหารศาลยุติธรรมกำหนด โดยความเห็นชอบจากกระทรวงการคลัง

มาตรา ๓๐ ให้นำบทบัญญัติว่าด้วยวินัยและการรักษาวินัยสำหรับข้าราชการตุลาการตามกฎหมายว่าด้วยระเบียบข้าราชการฝ่ายตุลาการศาลยุติธรรมมาใช้บังคับแก่ผู้พิพากษาสมทบด้วยโดยอนุโลม

มาตรา ๓๑ ในระหว่างพิจารณาคดี เพื่อประโยชน์สูงสุดของเด็กหรือเยาวชน ศาลอาจขอให้ผู้เชี่ยวชาญด้านการแพทย์ จิตวิทยา การให้คำปรึกษาแนะนำ การสังคมสงเคราะห์หรือการคุ้มครองสวัสดิภาพ หรือผู้เชี่ยวชาญด้านอื่น มาให้คำปรึกษาแนะนำและให้ความเห็นเกี่ยวกับสภาพร่างกาย สภาพจิต สวัสดิภาพและความเป็นอยู่ของเด็ก เยาวชน และบุคคลในครอบครัว คู่ความ หรือบุคคลที่เกี่ยวข้องก็ได้

ในการปฏิบัติหน้าที่ของผู้เชี่ยวชาญให้ได้รับค่าป่วยการ ค่าพาหนะเดินทาง ค่าเช่าที่พักและค่าตอบแทนอย่างอื่นตามระเบียบที่คณะกรรมการบริหารศาลยุติธรรมกำหนด โดยความเห็นชอบจากกระทรวงการคลัง

มาตรา ๓๒ ให้สถานที่ที่ศาลมีคำสั่งหรือคำพิพากษาให้เด็ก เยาวชน บุคคลในครอบครัวคู่ความ หรือ บุคคลที่เกี่ยวข้องเข้ารับการตรวจรักษา หรือรับการแก้ไขบำบัดฟื้นฟูได้รับค่าตอบแทนตามระเบียบที่คณะกรรมการบริหารศาลยุติธรรมกำหนด โดยความเห็นชอบจากกระทรวงการคลัง

มาตรา ๓๓ ให้ศาลเยาวชนและครอบครัวมีหน้าที่ในการรับจดแจ้งส่วนราชการและองค์การด้านเด็ก เยาวชน สตรี หรือครอบครัว ที่ประสงค์จะปฏิบัติงานด้านแก้ไขบำบัดฟื้นฟู ด้านการสังคมสงเคราะห์ หรือด้านให้ คำปรึกษาแนะนำร่วมกับศาลเยาวชนและครอบครัวแห่งท้องถิ่นนั้น ๆ

หมวด ๓

สถานพินิจและคุ้มครองเด็กและเยาวชน

มาตรา ๓๔ สถานพินิจเป็นหน่วยงานในกรมพินิจและคุ้มครองเด็กและเยาวชน กระทรวงยุติธรรม มีผู้อำนวยการสถานพินิจเป็นผู้บังคับบัญชา

ให้อธิบดีเป็นผู้แต่งตั้งและถอดถอนผู้อำนวยการสถานพินิจ

มาตรา ๓๕ ให้จัดตั้งสถานพินิจขึ้นในทุกจังหวัดและกรุงเทพมหานคร

วันเปิดทำการ เขตอำนาจ และการแบ่งแยกกิจการของสถานพินิจออกเป็นสาขาต่าง ๆ ให้เป็นไปตามที่ รัฐมนตรีประกาศกำหนด

มาตรา ๓๖ ให้สถานพินิจมีอำนาจหน้าที่ตามพระราชบัญญัตินี้และตามกฎหมายอื่นและโดยเฉพาะให้ มีอำนาจหน้าที่ ดังต่อไปนี้

(๑) สืบเสาะและพินิจเรื่องอายุ ประวัติ ความประพฤติ สติปัญญา การศึกษาอบรม สภาพร่างกาย สภาพ จิต นิสัย อาชีพ และฐานะของเด็กหรือเยาวชนซึ่งต้องหาว่ากระทำความผิดและของบิดา มารดา ผู้ปกครอง หรือบุคคล ซึ่งเด็กหรือเยาวชนอาศัยอยู่ด้วย ตลอดจนสิ่งแวดล้อมทั้งปวงเกี่ยวกับเด็กหรือเยาวชนนั้น รวมทั้งสาเหตุแห่งการกระทำ ความผิด เพื่อรายงานต่อศาลหรือเพื่อประกอบการพิจารณาของเจ้าพนักงานที่เกี่ยวข้อง ตามระเบียบที่กระทรวงยุติธรรม กำหนด

(๒) ควบคุมเด็กหรือเยาวชนซึ่งต้องหาว่ากระทำความผิดไว้ในระหว่างการสอบสวนหรือการพิจารณาคดี หรือตามคำพิพากษาหรือคำสั่งของศาล

(๓) ดำเนินการและประสานงานร่วมกับหน่วยงานและองค์การอื่นในการสงเคราะห์ แก้ไขและบำบัด ฟื้นฟูเด็กหรือเยาวชนในระหว่างที่ถูกควบคุมหรือภายหลังปล่อย

(๔) ดำเนินการและประสานงานร่วมกับหน่วยงานและองค์การอื่นในการตรวจรักษาและพยาบาลเด็ก หรือเยาวชนในระหว่างการสอบสวน การพิจารณาคดี หรือการควบคุมตัวในสถานพินิจ

(๕) ดำเนินการและประสานงานร่วมกับหน่วยงานและองค์การอื่นในการจัดการศึกษา การฝึกอบรม หรือการดูแลอบรมสั่งสอนเด็กหรือเยาวชนซึ่งอยู่ในความควบคุม

(๖) สืบเสาะภาวะความเป็นอยู่ของครอบครัวในคดีครอบครัว รวมทั้งจัดให้แพทย์หรือจิตแพทย์ ตรวจสภาพร่างกาย หรือสภาพจิตของคู่ความในกรณีที่ศาลมีคำสั่งตามมาตรา ๑๕๒

(๗) ประมวลและรายงานข้อเท็จจริง รวมทั้งเสนอความเห็นต่อศาลในคดีครอบครัวตามมาตรา ๑๖๗

(๘) ศึกษาค้นคว้าถึงสาเหตุแห่งการกระทำของเด็กและเยาวชนซึ่งต้องหาว่ากระทำความผิด โดยทั่วไป จัดทำสถิติการกระทำความผิดดังกล่าวของเด็กและเยาวชนและเผยแพร่วิธีป้องกันหรือทำให้การกระทำความผิดนั้นลดน้อยลง

(๙) ปฏิบัติตามคำสั่งศาลซึ่งสั่งตามกฎหมายอื่น

(๑๐) ปฏิบัติหน้าที่อื่นตามระเบียบที่กระทรวงยุติธรรมกำหนด

มาตรา ๓๗ ผู้อำนวยการสถานพินิจมีหน้าที่รับผิดชอบในกิจการทั้งปวงตลอดจนการปกครองบังคับบัญชาพนักงานของสถานพินิจนั้น และให้มีอำนาจหน้าที่เช่นเดียวกับพนักงานคุมประพฤติและนักสังคมสงเคราะห์ รวมทั้งอำนาจหน้าที่อื่นตามที่บัญญัติไว้ในพระราชบัญญัตินี้หรือตามกฎหมายอื่น

มาตรา ๓๘^{๑๔๑} รัฐมนตรีมีอำนาจแต่งตั้งคณะกรรมการสงเคราะห์เด็กและเยาวชน สำหรับสถานพินิจเพื่อทำหน้าที่

(๑) ให้คำปรึกษาแก่ผู้อำนวยการสถานพินิจ

(๒) ช่วยเหลือกิจการสถานพินิจ เพื่อสวัสดิภาพและอนาคตของเด็กและเยาวชน

(๓) ปฏิบัติหน้าที่อื่นตามระเบียบที่อธิบดีกำหนด

กรรมการสงเคราะห์เด็กและเยาวชนซึ่งได้รับแต่งตั้งมีวาระอยู่ในตำแหน่งคราวละสามปี กรรมการดังกล่าวซึ่งพ้นจากตำแหน่งตามวาระอาจได้รับแต่งตั้งอีกได้

ในกรณีที่กรรมการสงเคราะห์เด็กและเยาวชนพ้นจากตำแหน่งก่อนวาระ ให้ผู้ได้รับแต่งตั้งแทนตำแหน่งที่ว่างอยู่ในตำแหน่งเท่ากับวาระที่เหลืออยู่ของกรรมการซึ่งได้รับแต่งตั้งไว้แล้ว

ในกรณีที่กรรมการสงเคราะห์เด็กและเยาวชนพ้นจากตำแหน่งตามวาระ แต่ยังมีได้แต่งตั้งกรรมการสงเคราะห์เด็กและเยาวชนขึ้นใหม่ ให้กรรมการนั้นปฏิบัติหน้าที่ต่อไปจนกว่ากรรมการซึ่งได้รับแต่งตั้งใหม่เข้ารับหน้าที่

คุณสมบัติ ลักษณะต้องห้าม วิธีการสรรหา และการพ้นจากตำแหน่งของกรรมการสงเคราะห์เด็กและเยาวชนให้เป็นไปตามระเบียบที่รัฐมนตรีกำหนด

มาตรา ๓๙ ให้มีแพทย์ จิตแพทย์ นักจิตวิทยา พนักงานคุมประพฤติ นักสังคมสงเคราะห์ ครู และพนักงานอื่นตามที่จะได้มีกฎกระทรวงระบุตำแหน่งเพื่อช่วยเหลือผู้อำนวยการสถานพินิจตามสมควร

มาตรา ๔๐ เมื่อศาลมีคำพิพากษาหรือคำสั่งในคดีอาญาให้ส่งตัวเด็กหรือเยาวชนไปอยู่ในความดูแลของสถานพินิจ ให้ศาลแจ้งไปยังผู้อำนวยการสถานพินิจซึ่งมีหน้าที่รับผิดชอบเพื่อดำเนินการให้เป็นไปตามคำพิพากษาหรือคำสั่งดังกล่าว

สถานพินิจใดยังไม่มีสถานที่ควบคุม ให้ผู้อำนวยการสถานพินิจมีอำนาจส่งตัวเด็กหรือเยาวชนไปฝากควบคุมเพื่อดำเนินการตามอำนาจหน้าที่ซึ่งสถานพินิจอื่นตามที่อธิบดีกำหนด^{๑๔๒}

^{๑๔๑} มาตรา ๓๘ แก้ไขเพิ่มเติม โดยพระราชบัญญัติศาลเยาวชนและครอบครัวและวิธีพิจารณาคดีเยาวชนและครอบครัว (ฉบับที่ ๕) พ.ศ. ๒๕๕๘

^{๑๔๒} มาตรา ๔๐ วรรคสอง เพิ่ม โดยพระราชบัญญัติศาลเยาวชนและครอบครัวและวิธีพิจารณาคดีเยาวชนและครอบครัว (ฉบับที่ ๕) พ.ศ. ๒๕๕๘

มาตรา ๔๑ ในระหว่างที่เด็กหรือเยาวชนอยู่ในความควบคุมของสถานพินิจ ให้ผู้อำนวยการสถานพินิจมีอำนาจหน้าที่ ดังต่อไปนี้

(๑) จัดให้เด็กหรือเยาวชน ได้ศึกษาเล่าเรียนวิชาสามัญ ฝึกอาชีพหรือวิชาชีพ รับบริการด้านสวัสดิการสังคม รับการอบรม หรือปฏิบัติการงานอื่นใดให้เหมาะสมกับสภาพร่างกาย สภาพจิต และสภาพแวดล้อมทางสังคมของบุคคลดังกล่าว ทั้งนี้ โดยคำนึงถึงคุณธรรมและจริยธรรมเป็นหลัก

(๒) ออกกฎข้อบังคับเกี่ยวกับการรักษาระเบียบวินัยของเด็กและเยาวชนซึ่งอยู่ในความควบคุม

(๓) ลงทัณฑ์ตามที่บัญญัติไว้ในมาตรา ๔๒ แก่เด็กและเยาวชนที่ละเมิดกฎหมาย ประพฤติชั่วหรือกระทำความผิดวินัย ทั้งนี้ ตามหลักเกณฑ์และวิธีการที่กำหนดในกฎกระทรวง

(๔) ส่งบุคคลที่อยู่ในความควบคุมซึ่งมิใช่เด็ก ที่มีความประพฤติเสียหายอย่างร้ายแรงอันจะเป็นภัยต่อเด็กหรือเยาวชนอื่น ไปควบคุมไว้ในสถานที่ที่จัดไว้โดยเฉพาะหรือเรือนจำ โดยได้รับอนุญาตจากศาลก่อน เว้นแต่ในกรณีฉุกเฉินอย่างยิ่งอันจะเป็นภัยต่อบุคคลอื่น จะส่งบุคคลดังกล่าว ไปยังเรือนจำก่อนก็ได้ แล้วรายงานให้ศาลทราบโดยเร็ว

(๕) อนุญาตให้เด็กหรือเยาวชนออกนอกสถานพินิจเป็นครั้งคราวตามระเบียบที่อธิบดีกำหนด

(๖) อนุญาตให้เด็กหรือเยาวชนในคดีที่ศาลมีคำพิพากษาหรือคำสั่งเด็ดขาดแล้วออกไปศึกษาในสถานศึกษาประเภทไปมานอกสถานพินิจ ตามระเบียบที่อธิบดีกำหนดและรายงานให้ศาลทราบโดยเร็วถ้าศาลเห็นว่าการอนุญาตเช่นนั้นไม่สอดคล้องกับประโยชน์สูงสุดของเด็กหรือเยาวชน ศาลอาจพิจารณามีคำสั่งตามที่เห็นสมควร

(๗) ย้ายเด็กหรือเยาวชนไปควบคุมในสถานพินิจอื่นหรือสถานที่ที่กำหนดไว้ในหมวด ๔ ในกรณีที่มีความจำเป็น โดยได้รับอนุญาตจากศาลก่อน เว้นแต่ในกรณีมีเหตุฉุกเฉินจะย้ายเด็กหรือเยาวชนดังกล่าวไปก่อนก็ได้ แล้วรายงานให้ศาลทราบโดยเร็ว ถ้าศาลเห็นว่าการย้ายเช่นนั้นไม่สอดคล้องกับประโยชน์สูงสุดของเด็กหรือเยาวชน ศาลอาจพิจารณามีคำสั่งตามที่เห็นสมควร

มาตรา ๔๒ ทัณฑ์ที่จะลงแก่เด็กหรือเยาวชนซึ่งอยู่ในความควบคุมของสถานพินิจ ให้มี ดังต่อไปนี้

(๑) เข้าแผนฟื้นฟูพิเศษเพื่อปรับพฤติกรรม

(๒) ตัดสิทธิประโยชน์และความสะดวกที่สถานพินิจอำนวยความสะดวก

มาตรา ๔๓ ให้มีคณะกรรมการสหวิชาชีพประจำสถานพินิจ ประกอบด้วยผู้ทรงคุณวุฒิในวิชาชีพด้านจิตวิทยา สังคมสงเคราะห์ สาธารณสุข และการศึกษา ด้านละหนึ่งคนมีหน้าที่ให้ข้อเสนอแนะต่อผู้อำนวยการสถานพินิจในกรณี ดังต่อไปนี้

(๑) การจำแนกเด็กและเยาวชน

(๒) การแก้ไขบำบัดฟื้นฟูเด็กหรือเยาวชนแต่ละราย

(๓) หน้าที่อื่นตามพระราชบัญญัตินี้

คณะกรรมการสหวิชาชีพอย่างน้อยหนึ่งต้องไม่เป็นเจ้าหน้าที่ของสถานพินิจและในแต่ละสถานพินิจอาจมีคณะกรรมการสหวิชาชีพหลายคณะก็ได้

คุณสมบัติ ลักษณะต้องห้าม การแต่งตั้ง การปฏิบัติหน้าที่ และการพ้นจากตำแหน่งของคณะกรรมการสหวิชาชีพให้เป็นไปตามระเบียบที่รัฐมนตรีกำหนด

ในการปฏิบัติหน้าที่ของคณะกรรมการสหวิชาชีพที่ไม่ใช่เจ้าหน้าที่สถานพินิจ ให้ได้รับค่าป่วยการ ค่าพาหนะเดินทาง ค่าเช่าที่พัก และค่าตอบแทนอย่างอื่นตามระเบียบที่รัฐมนตรีกำหนด โดยความเห็นชอบจากกระทรวงการคลัง

มาตรา ๔๔ สถานพินิจต้องจัดให้มีการแยกเด็กหรือเยาวชนซึ่งอยู่ในความควบคุมดังต่อไปนี้

(๑) แยกเด็กหรือเยาวชนหญิงและชายให้มีที่อยู่ต่างหากจากกัน

(๒) แยกเด็กหรือเยาวชนตามอายุ พฤติการณ์ และความร้ายแรงของการกระทำความผิด

(๓) แยกเด็กหรือเยาวชนซึ่งมีลักษณะที่อาจเป็นภัยต่อเด็กหรือเยาวชนอื่น ไว้ต่างหาก

การแยกเด็กหรือเยาวชนในสถานที่ยื่นนอกจากที่จัดตั้งขึ้นตามพระราชบัญญัตินี้ให้เป็นไปตามระเบียบที่อธิบดีกำหนด

มาตรา ๔๕ ให้ผู้อำนวยการสถานพินิจมีหน้าที่รับเด็กหรือเยาวชนเข้ารับการแก้ไขบำบัดฟื้นฟูแบบเข้ามาเย็นกลับตามคำพิพากษาหรือคำสั่งศาล

มาตรา ๔๖ ให้ผู้อำนวยการสถานพินิจที่รับเด็กหรือเยาวชนซึ่งต้องหาว่ากระทำความผิดไว้ในความควบคุม รายงานความประพฤติ สภาพร่างกาย สภาพจิต นิสัย ผลการแก้ไขบำบัดฟื้นฟูและเรื่องอื่น ๆ ที่ศาลต้องการทราบหรือที่เห็นว่าศาลควรทราบต่อศาลไม่น้อยกว่าหกเดือนต่อครั้ง หรือภายในระยะเวลาเร็วกว่านั้นตามที่ศาลสั่ง

มาตรา ๔๗ ให้พนักงานคุมประพฤติมีอำนาจหน้าที่ตามพระราชบัญญัตินี้และตามกฎหมายอื่นและโดยเฉพาะให้มีอำนาจหน้าที่ ดังต่อไปนี้

(๑) สืบเสาะและพินิจข้อเท็จจริงและสิ่งแวดล้อมตามมาตรา ๓๖ (๑) เกี่ยวกับเด็กหรือเยาวชนซึ่งเป็นผู้ต้องหาและบุคคลอื่น

(๒) คุมความประพฤติเด็กหรือเยาวชนตามคำสั่งศาล ตลอดจนดูแลอบรมสั่งสอนเด็กหรือเยาวชนซึ่งอยู่ระหว่างคุมประพฤติ

(๓) สอดส่องให้เด็กหรือเยาวชนปฏิบัติตามเงื่อนไขเพื่อคุมความประพฤติตามที่ศาลกำหนด

(๔) ให้คำแนะนำแก่บิดา มารดา ผู้ปกครอง หรือบุคคลซึ่งเด็กหรือเยาวชนอาศัยอยู่ด้วยในเรื่องการเลี้ยงดู อบรม และสั่งสอนเด็กหรือเยาวชน

(๕) ประมวลและรายงานข้อเท็จจริงเกี่ยวกับผู้เยาว์ ในกรณีที่ศาลเยาวชนและครอบครัวจะต้องบังคับใช้บทบัญญัติแห่งประมวลกฎหมายแพ่งและพาณิชย์ ในคดีแพ่งที่ผู้เยาว์มีผลประโยชน์หรือส่วนได้เสีย เพื่อรายงานต่อศาลตามที่ผู้อำนวยการสถานพินิจมอบหมาย

(๖) ทำรายงานและความเห็นเกี่ยวกับการปฏิบัติตาม (๑) และ (๕) เพื่อเสนอต่อศาลตามที่ผู้อำนวยการสถานพินิจมอบหมาย

(๗) ปฏิบัติหน้าที่อื่นตามที่ศาลสั่งเกี่ยวกับคดีเยาวชนและครอบครัวหรือที่ผู้อำนวยการสถานพินิจมอบหมาย

ให้รัฐมนตรีหรือผู้ซึ่งได้รับมอบหมายเป็นผู้แต่งตั้งและถอดถอนพนักงานคุมประพฤติตามพระราชบัญญัตินี้

มาตรา ๔๘ เพื่อประโยชน์ในการปฏิบัติหน้าที่ตามมาตรา ๔๗ ให้พนักงานคุมประพฤตินี้อำนาจดังต่อไปนี้ด้วย คือ

(๑) เข้าไปในสถานที่อยู่อาศัยของบิดา มารดา ผู้ปกครอง หรือบุคคลซึ่งเด็กหรือเยาวชนอาศัยอยู่ด้วย หรือบุคคลซึ่งให้การศึกษา ให้ทำงาน หรือมีความเกี่ยวข้อง ในเวลาระหว่างพระอาทิตย์ขึ้นและพระอาทิตย์ตก และสอบถามบุคคลซึ่งอยู่ในที่นั้น

(๒) เข้าไปในสถานที่อยู่อาศัยของบิดา มารดา ผู้ปกครอง หรือบุคคลซึ่งผู้เยาว์อาศัยอยู่ด้วยหรือบุคคลซึ่งให้การศึกษา ให้ทำงาน หรือมีความเกี่ยวข้อง ในเวลาระหว่างพระอาทิตย์ขึ้นและพระอาทิตย์ตก และสอบถามบุคคลซึ่งอยู่ในที่นั้นเกี่ยวกับคดีครอบครัว

(๓) สอบถามครู อาจารย์ หรือผู้จัดการสถานศึกษาที่เด็กหรือเยาวชนซึ่งต้องหาว่ากระทำความผิด ศึกษาหรือเคยศึกษาอยู่ เกี่ยวกับความประพฤติ การศึกษา นิสัยและสติปัญญาของเด็กหรือเยาวชนนั้นและถ้าเห็นสมควร จะสั่งให้บุคคลเช่นว่านี้ทำรายงานเกี่ยวกับเรื่องดังกล่าวด้วยก็ได้

(๔) เรียกบุคคลซึ่งสามารถให้ข้อเท็จจริงมาพบที่สถานพินิจหรือสถานที่อื่นตามระเบียบที่อธิบดี กำหนดและสาบานหรือปฏิญาณตนและให้ถ้อยคำ

ในกรณีที่มีความจำเป็นอย่างอื่นที่จะต้องเข้าไปในสถานที่ตาม (๑) หรือ (๒) ในเวลาระหว่างพระอาทิตย์ตกและพระอาทิตย์ขึ้น พนักงานคุมประพฤติจะกระทำได้อีกเมื่อมีคำสั่งศาล

มาตรา ๔๕ ให้มีผู้ช่วยพนักงานคุมประพฤตินี้อำนาจหน้าที่อย่างพนักงานคุมประพฤติเพียงเท่าที่ อธิบดีได้อนุญาต

ให้อธิบดีแต่งตั้งและถอดถอนผู้ช่วยพนักงานคุมประพฤติตามหลักเกณฑ์และวิธีการที่กำหนดใน กฎกระทรวง

มาตรา ๕๐ ให้นักสังคมสงเคราะห์มีอำนาจหน้าที่ตามพระราชบัญญัตินี้และตามกฎหมายอื่นและ โดยเฉพาะให้มีอำนาจหน้าที่ ดังต่อไปนี้

(๑) แก้ไข บำบัดฟื้นฟูเด็กหรือเยาวชนในระหว่างที่ถูกควบคุมอยู่ในสถานพินิจ หรือที่ได้ปล่อยไปแล้ว ตลอดจนให้คำแนะนำ ควบคุมดูแล และอบรมสั่งสอนเด็กหรือเยาวชนนั้น

(๒) ให้คำแนะนำแก่บิดา มารดา ผู้ปกครอง หรือบุคคลซึ่งเด็กหรือเยาวชนอาศัยอยู่ด้วยเกี่ยวกับการ เลี้ยงดู อบรม และสั่งสอนเด็กหรือเยาวชน เพื่อประโยชน์ในการแก้ไขบำบัดฟื้นฟูเด็กหรือเยาวชน

(๓) ปฏิบัติตามคำสั่งศาลในการสืบเสาะหาความเป็นอยู่ของครอบครัวและใกล้เคียงประนีประนอม ข้อพิพาทในคดีครอบครัว

(๔) ทำรายงานและความเห็นเกี่ยวกับการปฏิบัติตาม (๑) (๒) และ (๓) เพื่อเสนอต่อศาลหรือ ผู้อำนวยการสถานพินิจ

(๕) ปฏิบัติหน้าที่อื่นตามคำสั่งศาลหรือคำสั่งผู้อำนวยการสถานพินิจ

มาตรา ๕๑ เพื่อประโยชน์ในการปฏิบัติหน้าที่ตามมาตรา ๕๐ ให้นักสังคมสงเคราะห์มีอำนาจ ดังต่อไปนี้ด้วย คือ

(๑) เข้าไปในสถานที่อยู่อาศัยของบิดา มารดา ผู้ปกครอง หรือบุคคลซึ่งเด็กหรือเยาวชนอาศัยอยู่ด้วย หรือบุคคลซึ่งให้การศึกษา ให้ทำงาน หรือมีความเกี่ยวข้อง ในเวลาระหว่างพระอาทิตย์ขึ้นและพระอาทิตย์ตก และ สอบถามบุคคลซึ่งอยู่ในที่นั้น

(๒) เข้าไปในสถานที่อยู่อาศัยของบิดา มารดา ผู้ปกครอง หรือบุคคลซึ่งผู้เยาว์อาศัยอยู่ด้วย หรือบุคคลซึ่งให้การศึกษา ให้ทำงาน หรือมีความเกี่ยวข้อง หรือเข้าไปในสถานที่อยู่อาศัยของคู่ความในคดีครอบครัวหรือของบุคคลซึ่งคู่ความอาศัยอยู่ด้วย หรือบุคคลซึ่งให้การศึกษา ให้ทำงาน หรือมีความเกี่ยวข้องในเวลาระหว่างพระอาทิตย์ขึ้นและพระอาทิตย์ตก และสอบถามบุคคลซึ่งอยู่ในที่นั้น

(๓) เรียกบุคคลซึ่งสามารถให้ข้อเท็จจริงมาพบที่สถานพินิจหรือสถานที่อื่นตามระเบียบที่อธิบดีกำหนดและสาบานหรือปฏิญาณตนและให้ถ้อยคำ

(๔) เรียกคู่ความหรือบุคคลใดมาพบเพื่อไต่ถามเกี่ยวกับประณิประนอมข้อพิพาทในคดีครอบครัว ในกรณีที่มีความจำเป็นอย่างยิ่งที่จะต้องเข้าไปในสถานที่ตาม (๑) หรือ (๒) ในเวลาระหว่างพระอาทิตย์ตกและพระอาทิตย์ขึ้น นักสังคมสงเคราะห์จะกระทำได้อีกต่อเมื่อมีคำสั่งศาล

มาตรา ๕๒ ในการปฏิบัติหน้าที่ตามพระราชบัญญัตินี้ ให้ผู้อำนวยการสถานพินิจ พนักงานคุมประพฤติ ผู้ช่วยพนักงานคุมประพฤติ และนักสังคมสงเคราะห์ แสดงบัตรประจำตัวต่อบุคคลที่เกี่ยวข้อง

บัตรประจำตัวให้เป็นไปตามแบบที่รัฐมนตรีประกาศกำหนด โดยประกาศในราชกิจจานุเบกษา

มาตรา ๕๓ ในการปฏิบัติหน้าที่ตามพระราชบัญญัตินี้ ให้ผู้อำนวยการสถานพินิจ แพทย์ จิตแพทย์ นักจิตวิทยา ครู พนักงานคุมประพฤติ ผู้ช่วยพนักงานคุมประพฤติ นักสังคมสงเคราะห์และพนักงานอื่นตามที่กฎกระทรวงระบุตำแหน่ง เพื่อช่วยเหลือผู้อำนวยการสถานพินิจ เป็นเจ้าพนักงานตามประมวลกฎหมายอาญา

หมวด ๔

ศูนย์ฝึกและอบรม สถานศึกษา สถานฝึกและอบรม และสถานแนะนำทางจิต

มาตรา ๕๔ ศูนย์ฝึกและอบรมเป็นส่วนราชการในกรมพินิจและคุ้มครองเด็กและเยาวชน กระทรวงยุติธรรม มีผู้อำนวยการเป็นผู้บังคับบัญชา มีอำนาจหน้าที่ปกครองดูแลฝึกอบรมเด็กและเยาวชนที่ผู้อำนวยการสถานพินิจส่งตัวมา

มาตรา ๕๕ ให้อธิบดีมีอำนาจออกใบอนุญาตให้ส่วนราชการดำเนินการ หรือให้เอกชนจัดตั้งสถานศึกษา สถานฝึกและอบรม หรือสถานแนะนำทางจิตเกี่ยวกับเด็กหรือเยาวชนซึ่งเป็นผู้ต้องหาว่ากระทำความผิดเป็นจำเลย หรือเป็นผู้ต้องคำพิพากษาหรือคำสั่งของศาลให้ลงโทษหรือใช้วิธีการสำหรับเด็กและเยาวชน และมีอำนาจควบคุมดูแลสถานที่ดังกล่าว รวมทั้งมีอำนาจเพิกถอนใบอนุญาตที่ได้ออกให้ด้วย

การออกใบอนุญาตและการเพิกถอนใบอนุญาตตามวรรคหนึ่ง ให้เป็นไปตามหลักเกณฑ์ วิธีการและเงื่อนไขที่กำหนดในกฎกระทรวง

มาตรา ๕๖ ผู้รับใบอนุญาตตามมาตรา ๕๕ ต้องปฏิบัติตามระเบียบที่อธิบดีกำหนด

ให้ผู้รับใบอนุญาตได้รับเงินอุดหนุนจากรัฐตามระเบียบที่รัฐมนตรีกำหนด

หมวด ๕

การฝึกอบรม

มาตรา ๕๗ การฝึกอบรมเด็กหรือเยาวชนที่ศาลมีคำพิพากษาหรือคำสั่งให้เข้ารับการฝึกอบรม ให้กระทำโดยสถานที่ที่กำหนดไว้ในหมวด ๔ หรือสถานที่อื่นที่จัดตั้งขึ้นตามกฎหมายและศาลเห็นสมควร

การจัดให้เด็กหรือเยาวชนเข้ารับการฝึกอบรมหลักสูตรใด ต้องจัดให้เหมาะสมกับอายุ สภาพร่างกาย สภาพจิต วุฒิภาวะ และประโยชน์ที่เด็กหรือเยาวชนจะได้รับในอนาคต โดยคำนึงถึงความประสงค์ของเด็กหรือเยาวชนประกอบด้วย

ในกรณีที่ศาลมีคำพิพากษาหรือคำสั่งให้เด็กหรือเยาวชนเข้ารับการฝึกอบรมในสถานที่อื่นตามวรรคหนึ่ง ให้สถานที่ดังกล่าวได้รับค่าตอบแทนตามระเบียบที่คณะกรรมการบริหารศาลยุติธรรมกำหนด โดยความเห็นชอบจากกระทรวงการคลัง

มาตรา ๕๘ เมื่อศาลมีคำพิพากษาหรือคำสั่งในคดีอาญาให้เด็กหรือเยาวชนเข้ารับการฝึกอบรมในศูนย์ฝึกและอบรม ให้ศาลแจ้งไปยังผู้อำนวยการสถานพินิจซึ่งมีหน้าที่รับผิดชอบส่งเด็กหรือเยาวชน ไปยังศูนย์ฝึกและอบรมตามที่ศาลกำหนดในคำพิพากษาหรือคำสั่ง

ในกรณีมีความจำเป็นต้องส่งเด็กหรือเยาวชน ไปยังศูนย์ฝึกและอบรมอื่น ให้ผู้อำนวยการสถานพินิจมีอำนาจส่งไปได้เมื่อได้รับอนุญาตจากศาล เว้นแต่ในกรณีมีเหตุฉุกเฉิน จะส่งเด็กหรือเยาวชนดังกล่าวไปก่อนก็ได้แล้วรายงานให้ศาลทราบโดยเร็ว ถ้าศาลเห็นว่าการส่งไปเช่นนั้นไม่สอดคล้องกับประโยชน์สูงสุดของเด็กหรือเยาวชน ศาลอาจพิจารณามีคำสั่งตามที่เห็นสมควร

เมื่อศาลมีคำพิพากษาหรือคำสั่งในคดีอาญาให้เด็กหรือเยาวชนเข้ารับการฝึกอบรมในสถานศึกษา สถานฝึกและอบรม หรือสถานแนะนำทางจิตตามที่กำหนดไว้ในหมวด ๔ หรือสถานที่อื่นที่จัดตั้งขึ้นตามกฎหมายและศาลเห็นสมควร ให้ศาลแจ้งไปยังผู้ดูแลหรือผู้ปกครองสถานที่ดังกล่าวเพื่อดำเนินการให้เป็นไปตามคำพิพากษาหรือคำสั่ง

มาตรา ๕๙ เด็กหรือเยาวชนที่เข้ารับการฝึกอบรมต้องปฏิบัติตามระเบียบและข้อบังคับของสถานที่ที่เข้ารับการฝึกอบรม หากผลการฝึกอบรมก้าวหน้าเป็นที่ประจักษ์ หรือ ได้ทำความชอบเป็นพิเศษ ให้คณะกรรมการสหวิชาชีพเสนอแนะต่อผู้อำนวยการศูนย์ฝึกและอบรม สถานศึกษาสถานฝึกและอบรม หรือสถานแนะนำทางจิตพิจารณาให้เด็กหรือเยาวชนได้รับประโยชน์อย่างหนึ่งอย่างใด ดังต่อไปนี้

(๑) เลื่อนชั้น

(๒) ลาเยี่ยมบ้าน

(๓) ลดวันฝึกอบรม

(๔) พักการฝึกอบรม

การเลื่อนชั้น การลาเยี่ยมบ้าน การลดวันฝึกอบรม และการพักการฝึกอบรมให้เป็นไปตามระเบียบที่อธิบดีกำหนด แต่การลดวันฝึกอบรมและการพักการฝึกอบรมจะพึงกระทำได้ต่อเมื่อเด็กหรือเยาวชนได้รับการฝึกอบรมมาแล้วไม่น้อยกว่ากึ่งหนึ่งของระยะเวลาการฝึกอบรมตามคำพิพากษาหรือคำสั่งของศาล แล้วรายงานให้ศาลทราบภายในสิบห้าวัน ทั้งนี้ ศาลอาจมีคำสั่งเป็นอย่างอื่นได้หากมีเหตุอันสมควร

มาตรา ๖๐ เด็กหรือเยาวชนที่ได้รับประโยชน์ตามมาตรา ๕๙ (๒) (๓) และ (๔) ต้องปฏิบัติตามระเบียบที่อธิบดีกำหนด หากฝ่าฝืนระเบียบให้ผู้อำนวยการศูนย์ฝึกและอบรม สถานศึกษา สถานฝึกและอบรม หรือสถานแนะนำทางจิตมีอำนาจแก้ไข เปลี่ยนแปลง หรืองดประโยชน์ที่ได้ให้แล้วรายงานให้ศาลทราบภายในสิบห้าวัน ทั้งนี้ ศาลอาจมีคำสั่งเป็นอย่างอื่นได้หากมีเหตุอันสมควร

มาตรา ๖๑ เด็กหรือเยาวชนที่ไม่ปฏิบัติตามระเบียบหรือข้อบังคับของสถานที่ที่เข้ารับการฝึกอบรม ไม่ตั้งใจรับการฝึกอบรม หลบหนีหรือพยายามหลบหนี หรือกระทำการใดอันก่อให้เกิดความเดือดร้อน รำคาญ หรือขัดต่อความสงบสุขของเด็กหรือเยาวชนอื่น หรือก่อความไม่สงบเรียบร้อยในสถานที่ฝึกและอบรม ให้คณะกรรมการสหวิชาชีพเสนอแนะต่อผู้อำนวยการศูนย์ฝึกและอบรม สถานศึกษา สถานฝึกและอบรม หรือสถานแนะนำทางจิต ตามที่กำหนดไว้ในหมวด ๔ พิจารณาตัดประโยชน์แก่เด็กหรือเยาวชนนั้นอย่างหนึ่งอย่างใด ดังต่อไปนี้

(๑) ลดชั้น

(๒) งดการลาเยี่ยมบ้านเป็นเวลาไม่เกินสองเดือน

(๓) ลดการเข้าร่วมกิจกรรมบางประการที่ศูนย์ฝึกและอบรม สถานศึกษา สถานฝึกและอบรม หรือสถานแนะนำทางจิตแห่งนั้นจัดให้

(๔) งดหรือเปลี่ยนแปลงประโยชน์ที่ได้รับตามมาตรา ๔๑ (๖) และมาตรา ๕๕ (๓) และ (๔) แล้วรายงานให้ศาลทราบ ศาลอาจพิจารณามีคำสั่งตามที่เห็นสมควร

มาตรา ๖๒ เมื่อเด็กหรือเยาวชนที่ศาลมีคำพิพากษาหรือมีคำสั่งให้เข้ารับการฝึกอบรมในศูนย์ฝึกและอบรม สถานศึกษา สถานฝึกและอบรม หรือสถานแนะนำทางจิต ตามที่กำหนดไว้ในหมวด ๔ ได้ผ่านหลักสูตรการฝึกอบรมตามระเบียบที่อธิบดีกำหนดโดยความเห็นชอบของอธิบดีผู้พิพากษาศาลเยาวชนและครอบครัวกลางแล้ว หรือเมื่อผู้อำนวยการ โดยความเห็นชอบของคณะกรรมการสหวิชาชีพประจำศูนย์ฝึกและอบรม สถานศึกษา สถานฝึกและอบรม หรือสถานแนะนำทางจิต เห็นว่าเด็กหรือเยาวชนได้ประพฤติตนเป็นคนดีและไม่มีความจำเป็นต้องควบคุมตัวไว้ฝึกอบรมอีกต่อไป ให้ผู้อำนวยการศูนย์ฝึกและอบรม สถานศึกษา สถานฝึกและอบรม หรือสถานแนะนำทางจิตเสนอรายงานต่อศาลที่มีเขตอำนาจในท้องที่ที่เด็กหรือเยาวชนเข้ารับการฝึกอบรมเพื่อขอให้พิจารณาปล่อยตัวเด็กหรือเยาวชนซึ่งได้ผ่านหลักสูตรการฝึกอบรมนั้น หรือปล่อยตัวเด็กหรือเยาวชนก่อนครบกำหนดระยะเวลาการฝึกอบรมขึ้นต่ำตามคำพิพากษาหรือคำสั่งศาล แล้วแต่กรณีได้

ระหว่างการฝึกอบรมถ้าปรากฏเหตุที่เด็กหรือเยาวชนสมควรได้รับการแก้ไขเปลี่ยนแปลงคำพิพากษาหรือคำสั่งเกี่ยวกับการลงโทษหรือวิธีการสำหรับเด็กและเยาวชนในทางที่เป็นคุณแก่เด็กหรือเยาวชน ให้ผู้อำนวยการศูนย์ฝึกและอบรม สถานศึกษา สถานฝึกและอบรม หรือสถานแนะนำทางจิต เสนอรายงานต่อศาลที่มีเขตอำนาจในท้องที่ที่เด็กหรือเยาวชนรับการฝึกอบรมเพื่อขอให้ศาลพิจารณาเปลี่ยนแปลงคำพิพากษาหรือคำสั่งเกี่ยวกับการลงโทษหรือวิธีการสำหรับเด็กและเยาวชน

ในกรณีเด็กหรือเยาวชนที่พ้นการฝึกอบรมแล้วประสงค์เข้ารับการศึกษ ฝึกอาชีพหรือวิชาชีพต่อให้จบหลักสูตร ให้ผู้อำนวยการศูนย์ฝึกและอบรม สถานศึกษา หรือสถานฝึกและอบรม มีอำนาจให้การสงเคราะห์เด็กหรือเยาวชน โดยจัดให้อยู่ในศูนย์ฝึกและอบรม หรือสถานที่รับการฝึกและอบรมหรือให้เข้ารับการศึกษหรือฝึกอาชีพหรือวิชาชีพแบบเข้ามาเย็นกลับก็ได้

มาตรา ๖๓ ในกรณีที่ศาลมีคำพิพากษาหรือคำสั่งในคดีอาญาให้ส่งตัวเด็กหรือเยาวชนไปฝึกอบรมหรืออยู่ในความดูแลของสถานศึกษา สถานฝึกและอบรม หรือสถานแนะนำทางจิตอื่นนอกจากสถานที่ที่กำหนดไว้ในหมวด ๔ ให้เด็กหรือเยาวชนยังคงมีสิทธิได้รับหรือถูกตัดประโยชน์ในลักษณะเดียวกับที่กำหนดไว้ในมาตรา ๕๕ มาตรา ๖๐ มาตรา ๖๑ และมาตรา ๖๒ โดยให้ผู้ดูแลหรือผู้ปกครองสถานที่ดังกล่าวที่รับเด็กหรือเยาวชนไว้ในความ

ควบคุมเป็นผู้ทำรายงานเสนอ และให้ศาลมีคำสั่งตามความเหมาะสม ตามหลักเกณฑ์และวิธีการที่อธิบดีผู้พิพากษาศาลเยาวชนและครอบครัวกลางกำหนด

มาตรา ๖๔ ให้นำบทบัญญัติมาตรา ๓๖ มาตรา ๓๘ มาตรา ๔๑ มาตรา ๔๒ มาตรา ๔๓ มาตรา ๔๔ มาตรา ๔๕ และมาตรา ๔๖ มาใช้บังคับกับสถานที่ที่กำหนดไว้ในหมวด ๔ หรือสถานที่อื่นที่จัดตั้งขึ้นตามกฎหมายและศาลเห็นสมควรตามมาตรา ๕๗ ที่รับเด็กหรือเยาวชนซึ่งต้องหาว่ากระทำความผิดไว้ในความควบคุม โดยอนุโลม ทั้งนี้ ตามระเบียบที่รัฐมนตรีกำหนด

มาตรา ๖๕ ในการปฏิบัติหน้าที่ตามพระราชบัญญัตินี้ ให้ผู้อำนวยการศูนย์ฝึกและอบรมผู้ดูแลหรือผู้ปกครองสถานที่ที่กำหนดไว้ในหมวด ๔ หรือสถานที่อื่นที่จัดตั้งขึ้นตามกฎหมายและศาลเห็นสมควรตามมาตรา ๕๗ และพนักงานอื่นของสถานที่ดังกล่าวตามที่ถูกระหวงระบุตำแหน่งเพื่อช่วยเหลือบุคคลดังกล่าว เป็นเจ้าพนักงานตามประมวลกฎหมายอาญา

หมวด ๖

การสอบสวนคดีอาญา

มาตรา ๖๖ ห้ามมิให้จับกุมเด็กซึ่งต้องหาว่ากระทำความผิด เว้นแต่เด็กนั้นได้กระทำความผิดซึ่งหน้า หรือมีหมายจับหรือคำสั่งของศาล

การจับกุมเยาวชนซึ่งต้องหาว่ากระทำความผิดให้เป็นไปตามประมวลกฎหมายวิธีพิจารณาความอาญา

มาตรา ๖๗ การพิจารณาออกหมายจับเด็กหรือเยาวชนซึ่งต้องหาว่ากระทำความผิด นอกจากต้องอยู่ภายใต้บังคับมาตรา ๖๖ แห่งประมวลกฎหมายวิธีพิจารณาความอาญาแล้ว ให้ศาลคำนึงถึงการคุ้มครองสิทธิเด็กหรือเยาวชนเป็นสำคัญ โดยเฉพาะในเรื่องอายุ เพศ และอนาคตของเด็กหรือเยาวชนที่พึงได้รับการพัฒนาและปกป้องคุ้มครอง หากการออกหมายจับจะมีผลกระทบกระเทือนต่อจิตใจของเด็กหรือเยาวชนอย่างรุนแรงโดยไม่จำเป็น ให้พยายามเลี่ยงการออกหมายจับ โดยใช้วิธีติดตามตัวเด็กหรือเยาวชนนั้นด้วยวิธีอื่นก่อน

มาตรา ๖๘ เพื่อเป็นการคุ้มครองสิทธิเด็กหรือเยาวชน ห้ามมิให้ควบคุม คุมขัง กักขัง คุมความประพฤติ หรือใช้มาตรการอื่นใดอันมีลักษณะเป็นการจำกัดสิทธิเสรีภาพของเด็กหรือเยาวชน ซึ่งต้องหาว่ากระทำความผิดหรือเป็นจำเลย เว้นแต่มีหมายหรือคำสั่งของศาล หรือเป็นกรณีการคุมตัวเท่าที่จำเป็นเพื่อดำเนินการตามมาตรา ๖๕ มาตรา ๗๐ หรือมาตรา ๗๒

มาตรา ๖๙ ในการจับกุมเด็กหรือเยาวชนซึ่งต้องหาว่ากระทำความผิด ให้เจ้าพนักงานผู้จับแจ้งแก่เด็กหรือเยาวชนนั้นว่าเขาต้องถูกจับ และแจ้งข้อกล่าวหาพร้อมทั้งสิทธิตามกฎหมายให้ทราบหากมีหมายจับให้แสดงต่อผู้ถูกจับ แล้วนำตัวผู้ถูกจับไปยังที่ทำการของพนักงานสอบสวนแห่งท้องที่ที่ถูกจับทันที เพื่อให้พนักงานสอบสวนของท้องที่ดังกล่าวส่งตัวผู้ถูกจับไปยังที่ทำการของพนักงานสอบสวนผู้รับผิดชอบโดยเร็ว

ถ้าขณะจับกุมมีบิดา มารดา ผู้ปกครอง บุคคลหรือผู้แทนองค์การซึ่งเด็กหรือเยาวชนอาศัยอยู่ด้วย อยู่ในขณะนั้น ให้เจ้าพนักงานผู้จับแจ้งเหตุแห่งการจับให้บุคคลดังกล่าวทราบ และในกรณีความผิดอาญาซึ่งมีอัตราโทษอย่างสูงตามที่กฎหมายกำหนดไว้ให้จำคุกไม่เกินห้าปี เจ้าพนักงานผู้จับจะส่งให้บุคคลดังกล่าวเป็นผู้นำตัวเด็กหรือเยาวชนนั้นไปยังที่ทำการของพนักงานสอบสวนตามวรรคหนึ่งก็ได้ แต่ถ้าในขณะนั้น ไม่มีบุคคลดังกล่าวอยู่กับผู้ถูกจับ ให้เจ้าพนักงานผู้จับแจ้งให้บุคคลดังกล่าวคนใดคนหนึ่งทราบถึงการจับกุมในโอกาสแรกเท่าที่สามารถกระทำได้ และ

หากผู้ถูกจับประสงฆ์จะติดต่อสื่อสารหรือปรึกษาหารือกับบุคคลเหล่านั้น ซึ่งไม่เป็นอุปสรรคต่อการจับกุมและอยู่ในวิสัยที่จะดำเนินการได้ ให้เจ้าพนักงานผู้จับดำเนินการให้ตามควรแก่กรณีโดยไม่ชักช้า

ในการจับกุมและควบคุมเด็กหรือเยาวชนต้องกระทำโดยละมุนละม่อม โดยคำนึงถึงศักดิ์ศรีความเป็นมนุษย์และไม่เป็นการประจานเด็กหรือเยาวชน และห้ามมิให้ใช้วิธีการควบคุมเกินกว่าที่จำเป็นเพื่อป้องกันการหลบหนีหรือเพื่อความปลอดภัยของเด็กหรือเยาวชนผู้ถูกจับหรือบุคคลอื่น รวมทั้งมิให้ใช้เครื่องพันธนาการแก่เด็กไม่ว่ากรณีใด ๆ เว้นแต่มีความจำเป็นอย่างยั้งอันมิอาจหลีกเลี่ยงได้เพื่อป้องกันการหลบหนีหรือเพื่อความปลอดภัยของเด็กผู้ถูกจับหรือบุคคลอื่น

ก่อนส่งตัวผู้ถูกจับให้พนักงานสอบสวนแห่งท้องที่ที่ถูกจับ ให้เจ้าพนักงานผู้จับทำบันทึกการจับกุมโดยแจ้งข้อกล่าวหาและรายละเอียดเกี่ยวกับเหตุแห่งการจับให้ผู้ถูกจับทราบ ทั้งนี้ ห้ามมิให้ถามคำให้การผู้ถูกจับ ถ้าขณะทำบันทึกดังกล่าวมีบิดา มารดา ผู้ปกครอง หรือบุคคลหรือผู้แทนองค์การซึ่งเด็กหรือเยาวชนอาศัยอยู่ด้วย อยู่ด้วยในขณะนั้น ต้องกระทำต่อหน้าบุคคลดังกล่าวและจะให้ลงลายมือชื่อเป็นพยานด้วยก็ได้ ถ้อยคำของเด็กหรือเยาวชนในชั้นจับกุมมิให้ศาลรับฟังเป็นพยานเพื่อพิสูจน์ความผิดของเด็กหรือเยาวชน แต่ศาลอาจนำมาฟังเป็นคุณแก่เด็กหรือเยาวชนได้

มาตรา ๖๕/๑^{๒๖} ในกรณีเด็กกระทำการอันกฎหมายบัญญัติเป็นความผิด โดยความผิดนั้นกฎหมายบัญญัติให้อยู่ในอำนาจเปรียบเทียบของพนักงานสอบสวนหรือเจ้าพนักงานอื่น หากเป็นการกระทำครั้งแรก ให้พนักงานสอบสวนหรือเจ้าพนักงานนั้นเรียกเด็ก บิดา มารดา ผู้ปกครอง หรือบุคคลหรือผู้แทนองค์การซึ่งเด็กนั้นอาศัยอยู่ด้วย มาว่ากล่าวตักเตือน ถ้าเด็กสำนึกในการกระทำ และบิดามารดา ผู้ปกครอง หรือบุคคลหรือองค์การซึ่งเด็กนั้นอาศัยอยู่ด้วย สามารถดูแลเด็กได้ ก็ให้แจ้งการสอบสวนและปล่อยตัวไป

ให้นำความในวรรคหนึ่งมาใช้บังคับกับบุคคลซึ่งมีอายุไม่เกินกว่าอายุที่กำหนดไว้ตามมาตรา ๖๓ แห่งประมวลกฎหมายอาญาด้วย เว้นแต่บุคคลนั้นกระทำการอันกฎหมายบัญญัติเป็นความผิดอื่นนอกจากวรรคหนึ่ง ให้พนักงานสอบสวนส่งตัวบุคคลนั้นให้พนักงานเจ้าหน้าที่ตามกฎหมายว่าด้วยการคุ้มครองเด็กเพื่อดำเนินการคุ้มครองสวัสดิภาพตามกฎหมายว่าด้วยการนั้น ในโอกาสแรกที่กระทำได้ แต่ต้องภายในเวลาไม่เกินยี่สิบสี่ชั่วโมง นับแต่เวลาที่บุคคลนั้นมาถึงสถานที่ทำการของพนักงานสอบสวนผู้รับผิดชอบ

ภายใต้บังคับวรรคหนึ่งและวรรคสอง ห้ามมิให้ผู้เสียหายฟ้องบุคคลซึ่งมีอายุไม่เกินกว่าอายุที่กำหนดไว้ตามมาตรา ๖๓ แห่งประมวลกฎหมายอาญา เป็นคดีอาญาต่อศาลใด

มาตรา ๖๕/๒^{๒๗} ในกรณีเด็กหรือเยาวชนอยู่ในเกณฑ์ต้องดำเนินการตามกฎหมายว่าด้วยการฟื้นฟูสมรรถภาพผู้ติดยาเสพติด ให้ดำเนินการตามกฎหมายดังกล่าวก่อน เว้นแต่ไม่อาจดำเนินการได้หรือทำการฟื้นฟูสมรรถภาพผู้ติดยาเสพติดไม่สำเร็จ ให้พนักงานสอบสวนหรือพนักงานอัยการนำตัวเด็กหรือเยาวชนไปศาล เพื่อให้ศาลมีคำสั่งเกี่ยวกับการควบคุมตัว และพนักงานอัยการอาจฟ้องคดีได้ภายในระยะเวลาตามที่กฎหมายกำหนดหรือภายในสามสิบวันนับแต่ศาลมีคำสั่ง

^{๒๖} มาตรา ๖๕/๑ เพิ่ม โดยพระราชบัญญัติศาลเยาวชนและครอบครัวและวิธีพิจารณาคดีเยาวชนและครอบครัว (ฉบับที่ ๕) พ.ศ. ๒๕๕๕

^{๒๗} มาตรา ๖๕/๒ เพิ่ม โดยพระราชบัญญัติศาลเยาวชนและครอบครัวและวิธีพิจารณาคดีเยาวชนและครอบครัว (ฉบับที่ ๕) พ.ศ. ๒๕๕๕

มาตรา ๓๐^{๒๔๑} เมื่อพนักงานสอบสวนได้รับตัวเด็กหรือเยาวชนซึ่งถูกจับ หรือเด็กหรือเยาวชนซึ่งต้องหาว่ากระทำความผิดถูกเรียกมา ส่งตัวมา เข้าหาพนักงานสอบสวนเอง มาปรากฏตัวอยู่ต่อหน้าพนักงานสอบสวน หรือมีผู้นำตัวเด็กหรือเยาวชนนั้นเข้ามามอบตัวต่อพนักงานสอบสวน และคดีนั้นเป็นคดีที่ต้องพิจารณาพิพากษาในศาลเยาวชนและครอบครัว ให้พนักงานสอบสวนรีบสอบถามเด็กหรือเยาวชนในเบื้องต้นเพื่อทราบชื่อตัว ชื่อสกุล อายุ สัญชาติ ถิ่นที่อยู่ สถานที่เกิด และอาชีพของเด็กหรือเยาวชน ตลอดจนชื่อตัว ชื่อสกุล และรายละเอียดเกี่ยวกับบิดา มารดา ผู้ปกครอง หรือบุคคลหรือองค์การซึ่งเด็กหรือเยาวชนอาศัยอยู่ด้วย แล้วแจ้งเรื่องที่เด็กหรือเยาวชนถูกกล่าวหาให้บุคคลหรือผู้แทนองค์การดังกล่าวทราบ โดยให้โอกาสบุคคลหรือผู้แทนองค์การดังกล่าวที่จะแสดงข้อเท็จจริงอันเป็นประโยชน์แก่เด็กหรือเยาวชนได้ และแจ้งให้ผู้อำนวยการสถานพินิจที่เด็กหรือเยาวชนนั้นอยู่ในเขตอำนาจเพื่อดำเนินการตามมาตรา ๘๒

การสอบถามเบื้องต้นตามวรรคหนึ่ง ให้กระทำในสถานที่ที่เหมาะสม โดยไม่เลือกปฏิบัติและไม่ปะปนกับผู้ต้องหาอื่นหรือมีบุคคลอื่นที่ไม่เกี่ยวข้องอยู่ในสถานที่นั้นอันมีลักษณะเป็นการประจานเด็กหรือเยาวชน ทั้งนี้ โดยคำนึงถึงอายุ เพศ สภาพของเด็กหรือเยาวชนเป็นสำคัญ และต้องใช้ภาษาหรือถ้อยคำที่ทำให้เด็กหรือเยาวชนสามารถเข้าใจได้โดยง่าย โดยคำนึงถึงศักดิ์ศรีความเป็นมนุษย์ ถ้าเด็กหรือเยาวชนไม่สามารถสื่อสารหรือไม่เข้าใจภาษาไทยก็ให้จัดหาล่ามให้ตามประมวลกฎหมายวิธีพิจารณาความอาญา หรือจัดหาเทคโนโลยีสิ่งอำนวยความสะดวกหรือความช่วยเหลืออื่นใดให้ตามกฎหมายว่าด้วยการส่งเสริมและพัฒนาคุณภาพชีวิตคนพิการ หากเด็กหรือเยาวชนประสงค์จะติดต่อสื่อสารหรือปรึกษาหารือกับบิดา มารดา ผู้ปกครอง หรือบุคคลหรือผู้แทนองค์การซึ่งเด็กหรือเยาวชนอาศัยอยู่ด้วยและอยู่ในวิสัยที่จะดำเนินการได้ ให้พนักงานสอบสวนดำเนินการให้ตามควรแก่กรณี โดยไม่ชักช้า

เมื่อพนักงานสอบสวนสอบถามเบื้องต้นแล้ว หากปรากฏหลักฐานตามสมควรว่าเด็กหรือเยาวชนน่าจะได้กระทำความผิดตามที่ถูกกล่าวหา พนักงานสอบสวนจะแจ้งข้อกล่าวหาและสอบปากคำเด็กหรือเยาวชนในโอกาสเดียวกันก็ได้ แต่ต้องดำเนินการตามมาตรา ๓๕

มาตรา ๓๑^{๒๔๒} เมื่อได้สอบถามเบื้องต้นและแจ้งเรื่องที่เด็กหรือเยาวชนถูกกล่าวหาตามมาตรา ๓๐ แล้ว ในกรณีที่เด็กหรือเยาวชนถูกเรียกมา ส่งตัวมา เข้าหาพนักงานสอบสวนเอง มาปรากฏตัวอยู่ต่อหน้าพนักงานสอบสวน หรือมีผู้นำตัวเด็กหรือเยาวชนนั้นเข้ามามอบตัวต่อพนักงานสอบสวน ให้พนักงานสอบสวนดำเนินการตามมาตรา ๑๓๔ แห่งประมวลกฎหมายวิธีพิจารณาความอาญาโดยอนุโลม

มาตรา ๓๒ ในกรณีที่พนักงานสอบสวนได้รับตัวเด็กหรือเยาวชนซึ่งถูกจับ ให้พนักงานสอบสวนนำตัวเด็กหรือเยาวชนไปศาลเพื่อตรวจสอบการจับกุมทันที ทั้งนี้ ภายในเวลาสี่สิบสี่ชั่วโมงนับแต่เวลาที่เด็กหรือเยาวชนไปถึงที่ทำการของพนักงานสอบสวนผู้รับผิดชอบ แต่มิให้นับเวลาเดินทางตามปกติที่นำตัวเด็กหรือเยาวชนผู้ถูกจับจากที่ทำการของพนักงานสอบสวนมาศาลเข้าในกำหนดเวลาสี่สิบสี่ชั่วโมงนั้นด้วย

^{๒๔๑} มาตรา ๓๐ แก้ไขเพิ่มเติม โดยพระราชบัญญัติศาลเยาวชนและครอบครัวและวิธีพิจารณาคดีเยาวชนและครอบครัว (ฉบับที่ ๕) พ.ศ. ๒๕๕๘

^{๒๔๒} มาตรา ๓๑ แก้ไขเพิ่มเติม โดยพระราชบัญญัติศาลเยาวชนและครอบครัวและวิธีพิจารณาคดีเยาวชนและครอบครัว (ฉบับที่ ๕) พ.ศ. ๒๕๕๘

ในกรณีที่เด็กหรือเยาวชนซึ่งต้องหาว่ากระทำความผิดมีบิดา มารดา ผู้ปกครองหรือบุคคลหรือองค์การ ซึ่งเด็กหรือเยาวชนอาศัยอยู่ด้วย และบุคคลหรือองค์การดังกล่าวแสดงให้เห็นว่ายังสามารถปกครองดูแลเด็กหรือ เยาวชนนั้นได้ พนักงานสอบสวนอาจมอบตัวเด็กหรือเยาวชนให้แก่บุคคลดังกล่าวไปปกครองดูแลและสั่งให้นำตัวเด็ก หรือเยาวชน ไปยังศาลภายในยี่สิบสี่ชั่วโมงนับแต่เวลาที่เด็กหรือเยาวชนไปถึงที่ทำการของ พนักงานสอบสวนภายหลังถูกจับ ในกรณีเช่นว่านี้ หากมีพฤติการณ์น่าเชื่อว่าเด็กหรือเยาวชนจะไม่ไปศาล พนักงาน สอบสวนจะเรียกประกันจากบุคคลดังกล่าวตามควรแก่กรณีก็ได้

บทบัญญัติมาตรานี้มิให้นำไปใช้บังคับในคดีที่พนักงานสอบสวนเห็นว่าคดีอาจเปรียบเทียบปรับได้

มาตรา ๗๓ เมื่อเด็กหรือเยาวชนมาอยู่ต่อหน้าศาล ให้ศาลตรวจสอบว่าเป็นเด็กหรือเยาวชน ซึ่งต้องหา ว่ากระทำความผิดหรือไม่ การจับและการปฏิบัติต่อเด็กหรือเยาวชนเป็นไปโดยชอบด้วยกฎหมายหรือไม่ หากการจับ เป็นไปโดยมิชอบด้วยกฎหมาย ก็ให้ปล่อยตัวเด็กหรือเยาวชนไป ถ้าเด็กหรือเยาวชนยังไม่มีที่ปรึกษากฎหมาย ให้ศาล แต่งตั้งให้ และเพื่อเป็นการคุ้มครองสิทธิเด็กหรือเยาวชนศาลอาจมีคำสั่งให้มอบตัวเด็กหรือเยาวชนให้แก่บิดา มารดา ผู้ปกครอง บุคคลหรือองค์การซึ่งเด็กหรือเยาวชนอาศัยอยู่ด้วย หรือบุคคลหรือองค์การที่ศาลเห็นสมควรเป็นผู้ดูแลเด็ก หรือเยาวชนในระหว่างการดำเนินคดี โดยกำหนดให้บุคคลดังกล่าวมีหน้าที่นำตัวเด็กหรือเยาวชนนั้น ไปพบพนักงาน สอบสวนหรือพนักงานคุมประพฤติหรือศาล แล้วแต่กรณี

ในกรณีที่ปรากฏข้อเท็จจริงว่าการกระทำของเด็กหรือเยาวชนมีลักษณะหรือพฤติการณ์ที่อาจเป็นภัย ต่อบุคคลอื่นอย่างร้ายแรง หรือมีเหตุสมควรประการอื่น ศาลอาจมีคำสั่งให้ควบคุมเด็กหรือเยาวชนซึ่งต้องหาว่ากระทำ ความผิดไว้ในสถานพินิจหรือในสถานที่อื่นที่จัดตั้งขึ้นตามกฎหมายและตามที่ศาลเห็นสมควร

ถ้าเยาวชนนั้นมีอายุตั้งแต่สิบแปดปีบริบูรณ์ขึ้นไป และมีลักษณะหรือพฤติการณ์ที่อาจเป็นภัยต่อบุคคล อื่น หรือมีอายุเกินยี่สิบปีบริบูรณ์แล้ว ศาลอาจมีคำสั่งให้ควบคุมไว้ในเรือนจำหรือสถานที่อื่นตามประมวลกฎหมายวิธี พิจารณาความอาญา

การมอบตัวเด็กหรือเยาวชนให้แก่ผู้ดูแลตามวรรคหนึ่งหรือการปล่อยชั่วคราวหากปรากฏต่อศาลว่า เด็กหรือเยาวชนมีความจำเป็นต้องเข้ารับการรักษาพยาบาลหรือรับคำปรึกษาแนะนำหรือเข้าร่วมกิจกรรมบำบัดใด ๆ ให้ ศาลมีอำนาจกำหนดมาตรการเช่นว่านั้นด้วยก็ได้

มาตรา ๗๔ ก่อนมีคำสั่งควบคุมหรือคุมขังเด็กหรือเยาวชนซึ่งต้องหาว่ากระทำความผิดหรือ ซึ่งเป็น จำเลยทุกครั้ง ให้ศาลสอบถามเด็กหรือเยาวชนหรือที่ปรึกษากฎหมายของเด็กหรือเยาวชนนั้นว่าจะมีข้อคัดค้านประการ ใดหรือไม่ และศาลอาจเรียกพนักงานสอบสวนหรือพนักงานอัยการมาชี้แจงความจำเป็นหรืออาจเรียกพยานหลักฐาน มาได้ส่วนเพื่อประกอบการพิจารณาก็ได้

ในการพิจารณาออกคำสั่งตามวรรคหนึ่ง ให้ศาลคำนึงถึงการคุ้มครองสิทธิและประโยชน์สูงสุดของ เด็กหรือเยาวชนเป็นสำคัญ และการควบคุมหรือคุมขังเด็กหรือเยาวชนให้กระทำเป็นทางเลือกสุดท้าย

มาตรา ๗๕ ในการสอบสวน ให้กระทำในสถานที่ที่เหมาะสมโดยไม่เลือกปฏิบัติและไม่ปะปนกับ ผู้ต้องหาอื่นหรือมีบุคคลอื่นที่ไม่เกี่ยวข้องอยู่ในสถานที่นั้นอันมีลักษณะเป็นการประจานเด็กหรือเยาวชน ทั้งนี้ โดย คำนึงถึงอายุ เพศ สภาวะของเด็กหรือเยาวชนเป็นสำคัญ และต้องใช้ภาษาและถ้อยคำที่ทำให้เด็กหรือเยาวชนสามารถ เข้าใจได้ง่าย โดยคำนึงถึงศักดิ์ศรีความเป็นมนุษย์ ถ้าเด็กหรือเยาวชนไม่สามารถสื่อสารหรือไม่เข้าใจภาษาไทยให้จัดหา

กล่าวให้ตามประมวลกฎหมายวิธีพิจารณาความอาญาหรือจัดหาเทคโนโลยีสิ่งอำนวยความสะดวกหรือความช่วยเหลืออื่นใดให้ตามกฎหมายว่าด้วยการส่งเสริมและพัฒนาคุณภาพชีวิตคนพิการ

ในการแจ้งข้อกล่าวหาและสอบปากคำเด็กหรือเยาวชนซึ่งต้องหาว่ากระทำความผิดจะต้องมีที่ปรึกษากฎหมายของเด็กหรือเยาวชนร่วมอยู่ด้วยทุกครั้ง พร้อมทั้งแจ้งด้วยว่าเด็กหรือเยาวชนมีสิทธิที่จะไม่ให้การหรือให้การก็ได้ และถ้อยคำของเด็กหรือเยาวชนอาจใช้เป็นพยานหลักฐานในการพิจารณาคดีได้ ทั้งนี้ เมื่อคำนึงถึงอายุ เพศ และสภาพจิตใจของเด็กหรือเยาวชนซึ่งต้องหาว่ากระทำความผิดแต่ละราย

ในการแจ้งข้อหาและการสอบปากคำเด็กหรือเยาวชนตามวรรคสอง บิดา มารดา ผู้ปกครองบุคคลหรือผู้แทนองค์การซึ่งเด็กหรือเยาวชนอาศัยอยู่ด้วยจะเข้าร่วมรับฟังการสอบสวนดังกล่าวด้วยก็ได้

ให้ที่ปรึกษากฎหมายได้รับค่าป่วยการตามระเบียบที่กระทรวงยุติธรรมกำหนด โดยความเห็นชอบจากกระทรวงการคลัง^[๒๐]

มาตรา ๗๖ เพื่อเป็นการคุ้มครองสิทธิเด็กหรือเยาวชนซึ่งต้องหาว่ากระทำความผิด ห้ามมิให้เจ้าพนักงานผู้จับกุมเด็กหรือเยาวชน หรือพนักงานสอบสวนจัดให้มีหรืออนุญาตให้มีหรือยินยอมให้มีการถ่ายภาพหรือบันทึกภาพเด็กหรือเยาวชนซึ่งต้องหาว่ากระทำความผิด เว้นแต่เพื่อประโยชน์ในการสอบสวน

มาตรา ๗๗^[๒๑] ในระหว่างการสอบสวน หากมีข้อสงสัยเกี่ยวกับอายุของเด็กที่ถูกจับกุมหรือควบคุม ให้พนักงานสอบสวนมีอำนาจดำเนินการสอบสวนตามประมวลกฎหมายวิธีพิจารณาความอาญาและกฎหมายอื่น ๆ ที่เกี่ยวข้อง แต่หากปรากฏภายหลังว่าบุคคลนั้นมีอายุไม่เกินกว่าอายุที่กำหนดไว้ตามมาตรา ๗๖ แห่งประมวลกฎหมายอาญาในขณะกระทำความผิดและอยู่ในความควบคุมของสถานพินิจหรือองค์การอื่นใด ให้สถานพินิจหรือองค์การดังกล่าวรายงานให้ศาลทราบ เพื่อให้ศาลมีคำสั่งปล่อยตัวบุคคลนั้นและให้พนักงานสอบสวนดำเนินการตามมาตรา ๖๕/๑ วรรคสอง ต่อไป

มาตรา ๗๘ เมื่อมีการจับกุมเด็กหรือเยาวชนซึ่งต้องหาว่ากระทำความผิดตามมาตรา ๖๕ วรรคหนึ่ง หรือกรณีเด็กหรือเยาวชนปรากฏตัวอยู่ต่อหน้าพนักงานสอบสวนตามมาตรา ๗๐ วรรคหนึ่ง ให้พนักงานสอบสวนรีบดำเนินการสอบสวน และส่งสำนวนการสอบสวนพร้อมทั้งความเห็นไปยังพนักงานอัยการ เพื่อให้พนักงานอัยการยื่นฟ้องต่อศาลเยาวชนและครอบครัวให้ทันภายในสามสิบวันนับแต่วันที่เด็กหรือเยาวชนนั้นถูกจับกุมหรือปรากฏตัวอยู่ต่อหน้าพนักงานสอบสวน แล้วแต่กรณี

ในกรณีความผิดอาญาที่มีอัตราโทษอย่างสูงตามที่กฎหมายกำหนดไว้ให้จำคุกเกินหกเดือนแต่ไม่เกินห้าปี ไม่ว่าจะมิโทษปรับด้วยหรือไม่ก็ตาม หากเกิดความจำเป็นไม่สามารถฟ้องเด็กหรือเยาวชนนั้นต่อศาลได้ทันภายในระยะเวลาดังกล่าวในวรรคหนึ่ง ให้พนักงานสอบสวนหรือพนักงานอัยการ แล้วแต่กรณี ยื่นคำร้องต่อศาลเพื่อขอผิดฟ้องต่อไปได้อีกครั้งละไม่เกินสิบห้าวัน แต่ทั้งนี้ต้องไม่เกินสองครั้ง

[๒๐] มาตรา ๗๕ วรรคสี่ เพิ่ม โดยพระราชบัญญัติศาลเยาวชนและครอบครัวและวิธีพิจารณาคดีเยาวชนและครอบครัว (ฉบับที่ ๕) พ.ศ. ๒๕๕๕

[๒๑] มาตรา ๗๗ แก้ไขเพิ่มเติม โดยพระราชบัญญัติศาลเยาวชนและครอบครัวและวิธีพิจารณาคดีเยาวชนและครอบครัว (ฉบับที่ ๕) พ.ศ. ๒๕๕๕

ในกรณีความผิดอาญาที่มีอัตราโทษอย่างสูงตามที่กฎหมายกำหนดไว้ให้จำคุกเกินห้าปีไม่ว่าจะมีโทษปรับด้วยหรือไม่ก็ตาม เมื่อศาลสั่งอนุญาตให้ผิดฟ้องครบสองครั้งแล้ว หากพนักงานสอบสวนหรือพนักงานอัยการยื่นคำร้องต่อศาลเพื่อขอผิดฟ้องต่อไปอีก โดยอ้างเหตุจำเป็น ศาลจะอนุญาตตามคำขอนั้นได้ต่อเมื่อพนักงานสอบสวนหรือพนักงานอัยการได้แสดงถึงเหตุจำเป็นและนำพยานมาเบิกความประกอบจนเป็นที่พอใจแก่ศาล ในกรณีเช่นว่านี้ศาลมีอำนาจสั่งอนุญาตให้ผิดฟ้องต่อไปได้อีกครั้งละไม่เกินสิบห้าวัน แต่ทั้งนี้ต้องไม่เกินสองครั้ง

การผิดฟ้องตามวรรคสองและวรรคสาม ให้พนักงานสอบสวนผู้รับผิดชอบมีอำนาจผิดฟ้องต่อศาลที่พนักงานสอบสวนผู้รับผิดชอบอยู่ในเขตอำนาจศาลนั้นได้

ในการพิจารณาคำร้องขอผิดฟ้อง ถ้าเด็กหรือเยาวชนซึ่งเป็นผู้ต้องหายังไม่มีที่ปรึกษากฎหมายให้ศาลแต่งตั้งให้เพื่อแถลงข้อคัดค้านหรือซักถามพยาน

มาตรา ๘๕ ในกรณีที่เด็กหรือเยาวชนผู้ต้องหาหลบหนีจากการควบคุมในระหว่างสอบสวนมิให้ับระยะเวลาที่หลบหนีนั้นรวมเข้าในกำหนดระยะเวลาตามมาตรา ๘๔

มาตรา ๘๖^{๒๒} ห้ามมิให้พนักงานอัยการฟ้องคดีเมื่อพ้นกำหนดระยะเวลาตามมาตรา ๘๔ เว้นแต่จะได้รับอนุญาตจากอัยการสูงสุดหรือพนักงานอัยการผู้มีตำแหน่งไม่ต่ำกว่าอธิบดีอัยการหรืออธิบดีอัยการภาคซึ่งอัยการสูงสุดมอบหมาย ทั้งนี้ ให้พนักงานอัยการผู้ได้รับมอบหมายรายงานผลการดำเนินการดังกล่าวให้อัยการสูงสุดทราบด้วย

การขออนุญาตและการอนุญาตตามวรรคหนึ่ง ให้เป็นไปตามหลักเกณฑ์ วิธีการ และเงื่อนไขที่กำหนดในข้อบังคับของอัยการสูงสุด

มาตรา ๘๗ ในกรณีที่พนักงานฝ่ายปกครองหรือตำรวจหรือพนักงานสอบสวน จำต้องควบคุมตัวเด็กหรือเยาวชนผู้ต้องหาไว้ก่อนส่งตัวไปศาลตามมาตรา ๘๐ และมาตรา ๘๒ ห้ามมิให้ควบคุมตัวเด็กหรือเยาวชนผู้ต้องหานั้นไว้ปะปนกับผู้ต้องหาหรือจำเลยที่เป็นผู้ใหญ่ และห้ามมิให้ควบคุมไว้ในห้องขังที่จัดไว้สำหรับผู้ต้องหาหรือจำเลยที่เป็นผู้ใหญ่

มาตรา ๘๘ เมื่อผู้อำนวยการสถานพินิจได้รับแจ้งการจับกุมเด็กหรือเยาวชนตามมาตรา ๘๐ วรรคหนึ่ง หรือได้รับตัวเด็กหรือเยาวชนตามมาตรา ๘๑ แล้ว ให้ดำเนินการ ดังต่อไปนี้

(๑) สั่งให้พนักงานคุมประพฤติสืบเสาะข้อเท็จจริงตามมาตรา ๑๖ (๑) เว้นแต่ในคดีอาญา ซึ่งมีอัตราโทษอย่างสูงตามที่กฎหมายกำหนดไว้ให้จำคุกไม่เกินสามปี หรือปรับไม่เกินหกหมื่นบาทหรือทั้งจำทั้งปรับ ถ้าผู้อำนวยการสถานพินิจเห็นว่า การสืบเสาะข้อเท็จจริงดังกล่าวไม่จำเป็นแก่คดีจะส่งผลการสืบเสาะข้อเท็จจริงนั้นเสียก็ได้ แล้วให้แจ้งไปยังพนักงานสอบสวนที่เกี่ยวข้อง

(๒) ทำรายงานในคดีที่มีการสืบเสาะเพื่อแสดงถึงข้อเท็จจริงตามมาตรา ๑๖ (๑) และแสดงความคิดเห็นเกี่ยวกับสาเหตุแห่งการกระทำความผิดของเด็กหรือเยาวชน แล้วส่งรายงานและความคิดเห็นนั้นไปยังพนักงานสอบสวนหรือพนักงานอัยการ แล้วแต่กรณี และถ้ามีการฟ้องร้องเด็กหรือเยาวชนต่อศาลให้เสนอรายงานและความคิดเห็นนั้นต่อศาลพร้อมทั้งความคิดเห็นเกี่ยวกับการลงโทษ หรือการใช้วิธีการสำหรับเด็กและเยาวชนด้วย

^{๒๒} มาตรา ๘๖ แก้ไขเพิ่มเติม โดยพระราชบัญญัติศาลเยาวชนและครอบครัวและวิธีพิจารณาคดีเยาวชนและครอบครัว (ฉบับที่ ๕) พ.ศ. ๒๕๕๕

เมื่อบุคคลมาอยู่รวมกันเป็นสังคม ปัญหาต่าง ๆ ก็ย่อมจะเกิดตามมาเสมอ ยิ่งสังคมมีขนาดใหญ่ ปัญหาที่ยังจะมีมาก และสลับซับซ้อนเป็นเงาตามตัว ปัญหาหนึ่งอาจจะกลายเป็นสาเหตุอีกหลายปัญหาเกี่ยวโยงกันไปเป็นลูกโซ่ ถ้าปล่อยไว้ก็จะเพิ่มความรุนแรง เพิ่มความสลับซับซ้อน และขยายวงกว้างออกไปเรื่อย ๆ ยากต่อการแก้ไข ความสงบสุขของประชาชนในสังคมนั้นก็จะไม่มี ดังนั้น ความสำคัญของการพัฒนาสังคม อาจกล่าวเป็นข้อ ๆ ได้ดังนี้

1. ทำให้ปัญหาของสังคมลดน้อยและหมดไปในที่สุด
2. ป้องกันไม่ให้ปัญหานั้นหรือปัญหาในลักษณะเดียวกันเกิดขึ้นแก่สังคมอีก
3. ทำให้เกิดความเจริญก้าวหน้าขึ้นมาแทน
4. ทำให้ประชาชนในสังคมสมานสามัคคีและอยู่ร่วมกันอย่างมีความสุขตามฐานะของแต่ละบุคคล
5. ทำให้เกิดความเป็นปึกแผ่นมั่นคงของสังคม

19. ข้อใดคือแนวคิดทางสังคม

- ก. ความคิดของมนุษย์โดยมนุษย์และเพื่อบุคคล ความคิดที่มนุษย์ประดิษฐ์คิดค้นขึ้นมา
- ข. จะกระทำโดยคนเดียวหรือหลายคนก็ได้
- ค. “เป็นความคิดเกี่ยวกับการสอบถามหรือปัญหาทางสังคมของบุคคลต่างๆไม่ว่าจะเป็นอดีตหรือปัจจุบัน
- ง. ถูกทุกข้อ

ตอบ ข้อ ง.

แนวคิดทางสังคม (Social thought) หมายถึง ความคิดของมนุษย์โดยมนุษย์และเพื่อบุคคล ความคิดที่มนุษย์ประดิษฐ์คิดค้นขึ้นมา จะกระทำโดยคนเดียวหรือหลายคนก็ได้ กรณีที่คิดคนเดียวก็ต้องเป็นที่ยอมรับของผู้อื่นด้วย แม้ไม่ยอมรับทั้งหมดก็อาจยอมรับเพียงบางส่วน ความคิดนั้นจึงคงอยู่ได้ Emory Bogardus ได้ให้ความหมายแนวคิดทางสังคมว่า “เป็นความคิดเกี่ยวกับการสอบถามหรือปัญหาทางสังคมของบุคคลต่างๆไม่ว่าจะเป็นอดีตหรือปัจจุบัน เป็นการคิดร่วมกันของเพื่อนหรือผู้ที่อยู่ในความสัมพันธ์ เป็นความคิดของแต่ละคนและของกลุ่มคน ในเรื่องรอบตัวมนุษย์ซึ่งมนุษย์ของสังคมแต่ละยุคแต่ละสมัยก็ต้องคิด เพื่อหาทางแก้ปัญหาหรือทำให้ปัญหาบรรเทาลง ความคิดความอ่านที่ได้ประดิษฐ์คิดค้นขึ้นมาแล้ว และใช้การได้ดี ก็จะได้รับการศึกษาสืบทอดจากจุดหนึ่งไปยังอีกจุดหนึ่ง” อาจารย์วราคม ทีสุกะ ให้ความหมายว่า “แนวคิดทางสังคมเป็นความคิดของมนุษย์ เกิดจากการรวมกันเป็นกลุ่มเป็นก้อนของมนุษย์ เป็นเรื่องเกี่ยวกับชีวิตมนุษย์โดยทั่วไป และปัญหาที่ประสบ ความคิดนี้เป็นที่ยอมรับกันในหมู่มนุษย์ไม่สูญหาย มีการสืบทอดความคิดกันไป”

20. ข้อใดไม่ใช่ประเภทของแนวคิดทางสังคม

- ก. จักรวาล
- ข. ปรัชญา
- ค. เทพเจ้า
- ง. วัตถุ

ตอบ ข้อ ค.

ได้เรียบเรียงจากความคิดของ Bogardus ได้ 5 ประเภท เรียกว่า “แนวทางห้าสายของความคิดมนุษย์” (five lines of human thought) ดังนี้

1. ความคิดเกี่ยวกับจักรวาล เป็นความคิดของคนโบราณเกี่ยวข้องกับลักษณะของสากล จักรวาล และความสัมพันธ์ระหว่างมนุษย์กับจักรวาล มนุษย์ยุคโบราณสนใจในศาสนา ในจิตและวิญญาณ มีความคิดความเชื่อในเรื่องเทพเจ้า กูต ผี เทวดา ลัทธิศาสนาต่างๆ เช่น ลัทธิเทพเจ้าองค์เดียว (monotheism) ลัทธิเทพเจ้าหลายองค์ (polytheism) การปกครองโดยสงฆ์ (monotheism) สิ่งเหล่านี้ทำให้มนุษย์เกิดความกลัวและความหวัง อุดมการณ์และการบูชาอันดีด้วยชีวิต

2. ความคิดเกี่ยวกับปรัชญา ในขั้นนี้มีระดับความคิดเชิงปัญญาสูงขึ้น แต่ก็ยังเป็นความคิดเกี่ยวกับความสัมพันธ์กับจักรวาลเกี่ยวข้องกับสิ่งมีชีวิตและไม่มีชีวิต แต่ไม่เกี่ยวกับศาสนาหรือไม่ใช้ความคิดที่สนองความจำเป็นทางศาสนา ความเชื่อ มนุษย์พยายามลดความคลุมเครือ หาความกระจ่างในสิ่งแวดล้อมของจักรวาล

เกณฑ์คำอธิบายต่างๆอย่างมีเหตุผล หาเอกภาพจากการเปลี่ยนแปลงและหาแก่นสารในความซับซ้อน มนุษย์ได้พบว่าในยุคนี้ควรมีการเปลี่ยนแปลงตามธรรมชาติ เชื่อมั่นในความสามารถของมนุษย์ และรู้ว่าในที่สุดทุกสิ่งจะต้องแตกดับไป มนุษย์พยายามสร้างความหมายสูงสุดของสิ่งต่างๆอย่างไม่มีอคติตามความรู้ความสามารถที่สูงขึ้นของตน

3. ความคิดเกี่ยวกับตนเอง เมื่อมีความรู้เกี่ยวกับจักรวาลและความรู้ทางปรัชญาเพียงพอแล้ว มนุษย์ก็หวนกลับมาคิดถึงตัวเอง คิดถึงบุคลิกลักษณะ โครงสร้างและหน้าที่ของการคิดการกระทำหรือการประพฤติปฏิบัติของตนเอง คิดถึงความฉลาด ความโง่ ความจำ ความฝันและสิ่งต่างๆเกี่ยวกับตนเอง ซึ่งเป็นที่มาของวิชาจิตวิทยาสมัยใหม่

4. ความคิดเกี่ยวกับวัตถุ ได้แก่ความรู้สึกเกี่ยวกับ หิน ดิน น้ำ อากาศ ซึ่งเป็นสิ่งที่อยู่รอบตัวมนุษย์ และมนุษย์จำเป็นต้องรู้จัก เพื่อป้องกันอันตราย หรือใช้ประโยชน์จากสิ่งเหล่านี้ การคิดเกี่ยวกับเรื่องเหล่านี้ ทำให้มนุษย์ได้บ่อน้ำมัน บ่อน้ำมัน บ่อแก๊ส นำมาปรับปรุงการคมนาคมขนส่ง ความคิดความรู้อันแยกย่อยของมนุษย์ ทำให้มนุษย์รู้จักใช้ประโยชน์จากวัตถุต่างๆ สามารถควบคุมธรรมชาติได้ นั่นคือที่มาของความคิดทางวิทยาศาสตร์ ที่ทำให้เกิดความสะดวกสบาย

5. ความคิดเกี่ยวกับเพื่อนมนุษย์หรือสังคมมนุษย์ ในประวัติศาสตร์มนุษย์มีความคิดเกี่ยวกับเพื่อนมนุษย์ในลักษณะเป็นกลุ่มน้อย เมื่อเปรียบเทียบกับสัดส่วนที่ทำให้กับเรื่องต่างๆใน 4 ข้อแรก และได้หันมาสนใจเรื่องของเพื่อนมนุษย์เมื่อนานมานี้ โดยอาศัยวิธีการทางวิทยาศาสตร์ ได้แก่ ความคิดเกี่ยวกับความสัมพันธ์ระหว่างมนุษย์ด้วยกัน ระหว่างมนุษย์กับสังคม ภาระหน้าที่ความผูกพันที่มีต่อเพื่อนมนุษย์ ต่อสังคม ลักษณะของชีวิตสังคม แนวโน้มทางสังคม ปัญหาสังคม หลักการ การศึกษาวิเคราะห์สังคม อันเป็นความคิดพื้นฐานของสังคมศาสตร์ในสังคมสมัยใหม่

21. ข้อใดคือ ตัวอย่างความคิดทางสังคม

ก. ปรัชญาชีวิต

ข. วรรณคดี

ค. สุภาษิต เป็นคติ คำพังเพย

ง. ถูกทุกข้อ

ตอบ ข้อ ง.

ประวัติศาสตร์ตัวอย่างความคิดทางสังคม อาจแยกออกเป็นกลุ่ม ดังนี้

1. ปรัชญาชีวิต สังคมไทยหรือสังคมอื่นความคิดทางสังคมอาจแสดงออกในรูปของปรัชญาชีวิต หมายถึง เป้าหมายสูงสุดของชีวิต รวมทั้งแนวทางการไปสู่เป้าหมาย สังคมแต่ละสังคมจะมีปรัชญาชีวิตของสังคมด้วย เช่น กรณีของสังคมไทย ปรัชญาชีวิตจะเป็นแบบเรียบง่าย รักอิสระเสรี โอบอ้อมอารี มีศีลธรรม

2. ศาสนา ความคิดทางสังคมดูจากศาสนาประจำชาติ ประจำสังคม สังคมไทยคนส่วนใหญ่นับถือศาสนาพุทธ เรียกว่า พุทธศาสตร์ ครอบคลุมความคิดด้านต่างๆของสังคม ทั้งครอบครัว เศรษฐกิจ การศึกษา หรือการเมืองการปกครอง

3. ประวัติศาสตร์ เป็นอีกแหล่งหนึ่งที่จะสะท้อนให้เห็นถึงความคิดทางสังคม เป็นข้อมูลที่ประมวลเรื่องราวความเป็นมาของชนชาตินั้นๆ เช่น การจัดชุมชน การทำมาหากิน การปกครองบังคับบัญชา วิถีต่อสู้ การป้องกันการรุกราน

4. วรรณคดี เป็นอีกรูปแบบหนึ่งที่ให้ข้อมูลทางสังคม เป็นการบันทึกเรื่องราวทั้งที่เป็นลายลักษณ์อักษร และไม่เป็นลายลักษณ์อักษร เช่น นิทาน ตำนาน จะมีแง่มุมแสดงให้เห็นถึงความละเอียดลออต่างๆ

5. ภูมิปัญญาไทย หรือความรู้พื้นบ้าน ศึกษาได้จากด้านอนามัย สาธารณสุข เช่น ยาสมุนไพร ความรู้เกี่ยวกับฤดูกาลเกี่ยวกับต้นไม้ เกี่ยวกับพันธุ์ไม้ การช่างประเภทต่างๆ การรบ การกีฬา

6. สุภาษิต เป็นคติ คำพังเพย ปริศนาคำทาย มีอยู่ในแหล่งต่างๆที่เป็นสังคม ชุมชน

22. ข้อใดกล่าวถูกต้องเกี่ยวกับความหมายการพัฒนาสังคม
- ก. การเปลี่ยนแปลงที่มีการกระทำให้เกิดขึ้นหรือมีการวางแผนกำหนดทิศทางไว้ล่วงหน้า
- ข. สภาพที่ไม่น่าพอใจไปสู่สภาพที่น่าพอใจ
- ค. การทำ สิ่งเหล่านั้นให้ดีขึ้น เจริญขึ้น สนองความต้องการของประชาชนส่วนใหญ่ให้ได้ดียิ่งขึ้น
- ง. ถูกทุกข้อ

ตอบ ข้อ ง.

คำอธิบาย จากความหมายการพัฒนา สรุปได้ว่า การพัฒนาสังคม หมายถึง การเปลี่ยนแปลงที่มีการกระทำให้เกิดขึ้นหรือมีการวางแผนกำหนดทิศทางไว้ล่วงหน้า โดยการเปลี่ยนแปลงนี้ต้องเป็นไปในทิศทางที่ดีขึ้น จากสภาพที่ไม่น่าพอใจไปสู่สภาพที่น่าพอใจ เพื่อการทำ สิ่งเหล่านั้นให้ดีขึ้น เจริญขึ้น สนองความต้องการของประชาชนส่วนใหญ่ให้ได้ดียิ่งขึ้น

23. นิยามความหมายของการพัฒนาสังคมจึงเป็นเรื่องของความใฝ่ฝัน ความคิด และ การตื่นตัวของมนุษย์ในสังคม ซึ่งครอบคลุม เชื่อมโยงไปถึงมิติใด

- ก. ความเชื่อ ทศนคติ ค่านิยม อุดมการณ์
- ข. ขนบธรรมเนียมประเพณี วัฒนธรรม กฎระเบียบ บรรทัดฐานทางวัฒนธรรม
- ค. ศาสนา และจิตวิญญาณ
- ง. ถูกทุกข้อ

ตอบ ข้อ ง.

คำอธิบาย นิยามความหมายของการพัฒนาสังคมจึงเป็นเรื่องของความใฝ่ฝัน ความคิด และ การตื่นตัวของมนุษย์ในสังคม ซึ่งครอบคลุม เชื่อมโยงไปถึงมิติต่าง ๆ เช่น ความเชื่อ ทศนคติ ค่านิยม อุดมการณ์ ขนบธรรมเนียมประเพณี วัฒนธรรม กฎระเบียบ บรรทัดฐานทางวัฒนธรรม ความรู้ การศึกษา สถาบันเศรษฐกิจ การเมือง สังคม ไปจนถึงศาสนา และจิตวิญญาณ

24. ครอบครัวไทยในชนบทส่วนใหญ่มีลักษณะอย่างไร
- ก. ครอบครัวเดี่ยว
- ข. ครอบครัวขยาย
- ค. ส่วนใหญ่ยกย่องให้ภรรยาเป็นหัวหน้าครอบครัว
- ง. ส่วนใหญ่จะอยู่

ตอบ ข.

25. โครงสร้างทางสังคมคืออะไร
- ก. ความสัมพันธ์ของสมาชิกในสังคม
- ข. ส่วนต่าง ๆ ที่ประกอบกันเป็นสังคมมนุษย์
- ค. คำโครงสร้างความสัมพันธ์ที่ปรากฏในสังคมมนุษย์ทุกสังคม
- ง. ถูกทุกข้อ

ตอบ ง.

26. การที่คนในชนบทย้ายเข้ามาทำงานในเมืองใหญ่ ๆ แสดงถึงลักษณะโครงสร้างทางสังคมในข้อใด
- ก. มีการรวมกลุ่มของคนในสังคม
- ข. มีแนวทางในการปฏิบัติอย่างเหมาะสม
- ค. มีจุดมุ่งหมายในการปฏิบัติกิจกรรม
- ง. มีการเคลื่อนไหวเปลี่ยนแปลงได้

ตอบ ง.

27. ข้อใดไม่ใช่ลักษณะโครงสร้างทางสังคม
- ก. มีแนวทางในการปฏิบัติอย่างเหมาะสม
- ข. มีการรวมกลุ่มของคนในสังคม

ค. เคลื่อนไหวเปลี่ยนแปลงไม่ได้

ง. มีจุดมุ่งหมายในการปฏิบัติกิจกรรม

ตอบ ค.

28. กลุ่มสังคมคืออะไร

ก. กลุ่มบุคคลที่มีรูปร่างหน้าตาที่คล้ายคลึงกัน

ข. กลุ่มบุคคลที่มีความสามารถและระดับสติปัญญาใกล้เคียงกัน

ค. กลุ่มบุคคลมาอยู่รวมกัน รู้สึกเป็นพวกเดียวกัน และมีการกระทำระหว่างกัน

ง. กลุ่มบุคคลที่อาศัยอยู่ภายในพื้นที่เดียวกัน มีความต้องการอย่างร่วมกัน และแสดงพฤติกรรมเหมือนกัน

ตอบ ค.

29. ซื่อใดเป็นกลุ่มสังคม

ก. กลุ่มนักเรียนที่เรียนอยู่ในห้องเดียวกัน

ข. กลุ่มคนที่โดยสารบนรถไฟ

ค. กลุ่มคนที่กำลังซื้อของอยู่ในห้างสรรพสินค้า

ง. กลุ่มคนที่ขึ้นรถประจำทางบริเวณป้ายรถประจำทาง

ตอบ ก.

30. ซื่อใดกล่าวถูกต้อง

ก. สถาบันสังคมมีลักษณะเป็นรูปธรรม

ข. สถาบันสังคมเกิดจากการเชื่อมโยงบรรทัดฐานต่าง ๆ ของสังคม

ค. สถาบันสังคมเกิดจากการยอมรับร่วมกันของสมาชิกในสังคม

ง. สถาบันสังคมเกิดขึ้นเพื่อสนองความต้องการของสมาชิกในอีกสังคมหนึ่ง

ตอบ ข.

31. สถาบันสังคมสำคัญอย่างไร

ก. เป็นเครื่องสร้างอำนาจของบุคคล

ข. เป็นเครื่องมือช่วยประสานความขัดแย้งระหว่างกลุ่มต่าง ๆ

ค. สนองความต้องการแก่สมาชิก

ง. ถูกทุกข้อ

ตอบ ค.

32. ซื่อใดเป็นสถาบันสังคมแห่งแรกของมนุษย์

ก. สถาบันศาสนา

ข. สถาบันครอบครัว

ค. สถาบันการศึกษา

ง. สถาบันการเมืองการปกครอง

ตอบ ข.

33. สถาบันสังคมใดที่เกี่ยวข้องกับแบบแผนการสนองความต้องการปัจจัยพื้นฐานที่จำเป็นของมนุษย์

ก. สถาบันศาสนา

ข. สถาบันเศรษฐกิจ

ค. สถาบันการศึกษา

ง. สถาบันการเมืองการปกครอง

ตอบ ข.

34. รัฐสภามีความเกี่ยวข้องกับสถาบันสังคมในข้อใดมากที่สุด

ก. สถาบันการเมืองการปกครอง

ข. สถาบันศาสนา

ค. สถาบันเศรษฐกิจ

ง. สถาบันการศึกษา

ตอบ ก.

35. การทำให้สังคมเกิดความเป็นระเบียบเรียบร้อย มีความมั่นคงเพื่อให้สมาชิกของสังคมใช้ชีวิตของตนอยู่ในสังคมได้อย่างสงบสุข เป็นความหมายของอะไร

- ก. ช่วงชั้นทางสังคม
ข. ความเหลื่อมล้ำทางสังคม
ค. การจัดระเบียบสังคม
ง. การเปลี่ยนแปลงทางสังคม

ตอบ ก.

36. การจัดระเบียบสังคมมีความสำคัญอย่างไร

- ก. ทำให้สังคมดำเนินไปและคงสภาพอยู่ได้
ข. ทำให้สมาชิกของสังคมรู้สึกว่าตนมีคุณค่า
ค. ทำให้สังคมเปลี่ยนแปลงไปอย่างรวดเร็ว
ง. ทำให้สมาชิกของสังคมหวาดระแวงซึ่งกันและกัน

ตอบ ก.

37. ข้อใดไม่ใช่บรรทัดฐานทางสังคม

- ก. กฎหมาย
ข. อุดมการณ์
ค. จารีต
ง. วิถีประชา

ตอบ ข.

38. บทบาททางสังคมมีความสำคัญอย่างไร

- ก. สนองความต้องการของสมาชิกในสังคม
ข. ทำให้เกิดการกระทำตามสิทธิและหน้าที่
ค. ทำให้คนสามารถประกอบอาชีพได้อย่างเสรี
ง. ถูกทุกข้อ

ตอบ ข.

39. การกำหนดชายหญิงเมื่อแต่งงานกันต้องจดทะเบียนสมรส เป็นการจัดระเบียบทางสังคมในข้อใด

- ก. สถานภาพทางสังคม
ข. บรรทัดฐานทางสังคม
ค. บทบาททางสังคม
ง. หน้าที่ทางสังคม

ตอบ ข.

40. เพราะเหตุใดคนมนุษย์จึงต้องอยู่รวมกันเป็นสังคม

- ก. ต้องพึ่งพาผู้อื่น
ข. ต้องแบ่งงานการทำงาน
ค. ต้องการความอยู่รอด
ง. ต้องร่วมมือการสร้างวัฒนธรรม

ตอบ ก.

41. การอยู่ร่วมกันเป็นสังคมมนุษย์ ก่อให้เกิดประโยชน์ในด้านใด

- ก. ช่วยให้มนุษย์มีความมั่นคงและปลอดภัยในชีวิต
ข. ช่วยให้มนุษย์พ้นจากอิทธิพลของธรรมชาติ
ค. ช่วยให้มนุษย์หลีกเลี่ยงความขัดแย้งและความมีอิสระ
ง. ช่วยให้มนุษย์สามารถพึ่งพาตนเองได้

ตอบ ก.

42. อะไรเป็นองค์ประกอบสำคัญใน “กระบวนการจัดระเบียบทางสังคม”

- ก. บรรทัดฐาน สถาบัน การควบคุม
ข. บรรทัดฐาน สถาบัน กลุ่มสังคม
ค. บรรทัดฐาน สถาบัน สถานภาพ
ง. บรรทัดฐาน สถานภาพ บทบาท

ตอบ ง.

43. ข้อใดคือองค์ประกอบที่สำคัญของโครงสร้างทางสังคม

- | | |
|-----------------------|-----------------------|
| ก. กลุ่มและสถาบัน | ข. อำนาจและกลไก |
| ค. ทัศนคติและพฤติกรรม | ง. วัฒนธรรมและประเพณี |

ตอบ ก.

44. ครอบครัวที่ไม่เป็นประชาธิปไตยได้แก่ข้อใด

- | | |
|--------------------------------|----------------------------------|
| ก. ทุกคนร่วมกันขบคิดปัญหา | ข. ฟังความคิดเห็นของสมาชิก |
| ค. สร้างระเบียบของครอบครัวร่วม | ง. ผู้นำครอบครัวเป็นผู้ออกคำสั่ง |

ตอบ ง.

45. การพัฒนาชุมชน และสังคมควรอาศัยหลักการอะไรเป็นอันดับแรก

- | | |
|-----------------------|------------------------------|
| ก. หลักการมีส่วนร่วม | ข. หลักการพึ่งพาอาศัย |
| ค. หลักการพึ่งพาตนเอง | ง. หลักการอยู่ร่วมกันในสังคม |

ตอบ ก.

46. “นายมงคล เป็นบิดาของบุตร 3 คนและเป็นประธานชมรมส่งเสริมความสัมพันธ์ระหว่างเพื่อนบ้าน” ข้อความนี้แสดงถึงอะไร

- | | |
|-------------------------|--------------------|
| ก. ความสัมพันธ์ทางสังคม | ข. บทบาททางสังคม |
| ค. บรรทัดฐานของสังคม | ง. สถานภาพทางสังคม |

ตอบ ง.

47. การอบรมระเบียบสังคมเป็นกระบวนการที่สังคมต้องการถ่ายทอดอะไรให้แก่สมาชิกได้เรียนรู้

- | | |
|--------------|-------------|
| ก. บรรทัดฐาน | ข. ประเพณี |
| ค. ค่านิยม | ง. วัฒนธรรม |

ตอบ ก.

48. ความสัมพันธ์ของกลุ่มคนที่มีบรรทัดฐานทางสังคมร่วมกัน” เรียกว่าอะไร

- | | |
|-----------------------|------------------------------|
| ก. โครงสร้างทางสังคม | ข. แรงยึดเหนี่ยวระหว่างสังคม |
| ค. องค์ประกอบทางสังคม | ง. สถาบันสังคม |

ตอบ ก.

49. เมื่อเราตัดสินใจที่จะทำกิจกรรมพัฒนาชุมชน มีกระบวนการ ขั้นตอนที่จะต้องปฏิบัติคือ

- | |
|--|
| ก. วางแผน สำรวจชุมชน ปฏิบัติตามแผน ประเมินผล |
| ข. วางแผน ปฏิบัติตามแผน สำรวจชุมชน ประเมินผล |
| ค. สำรวจชุมชน ประเมินผล วางแผน ปฏิบัติตามแผน |
| ง. สำรวจชุมชน วางแผน ปฏิบัติตามแผน ประเมินผล |

ตอบ ง.

50. ส่วนประกอบของชุมชนในแง่สังคมวิทยา จะต้องมีส่วนประกอบ ดังนี้
- ก. กลุ่มคนที่อยู่ร่วมกันภายใต้กฎหมายเดียวกัน ข. มีอาณาบริเวณของชุมชน
 - ค. กลุ่มคนในบริเวณชุมชนมีความสนใจในผลประโยชน์ร่วมกัน
 - ง. มีวัฒนธรรมและความสัมพันธ์ของสมาชิก
 - จ. ถูกทุกข้อ

ตอบ ง.

----- ✍

ขอให้โชคดีในการสอบทุกท่าน

CTBOnline