

คู่มือการเลี้ยง

โคเนื้อ

บรรณาธิการ : อภิชาติ ศรีสาอด

เรียบเรียง : ทองพูล วรรณโพธิ์



ISBN : 978-616-7466-41-5

คู่มือการเลี้ยง โคเนื้อ ยุคใหม่...รับมือตลาด AEC

อภิชาติ ศรีสาอด

155.-

ยุคใหม่...รับมือตลาด AEC



โคพันธุ์อเมริกันบราห์มัน



โคพันธุ์ตาก



โคพันธุ์กำแพงแสน



โคพันธุ์กบินทร์บุรี



- วิชาการการเลี้ยงโคเนื้อเป็นล้านครบวงจร...รับยุค AEC
- ไร่ไร่ทุ่ง ทำไร...ปลະล้าน
- เป็นสะพ็ดที่...ตลาดนัด “โค”

ราคา 155 บาท

ISBN 978-616-7466-41-5



9 786167 466415



■ โทพันธุ์อเมริกันบราห์มัน (AMERICAN BRAHMAN)



■ โทพันธุ์ชาโรเลส์ (CHAROLAIS)



■ โทพันธุ์เฮิร์ฟอร์ด (HEREFORD)



■ โทพันธุ์ชอร์ตฮอร์น (SHORTHORN)



■ โทพันธุ์ลีมูซัน (LIMOUSIN)



■ โทพันธุ์เอดจ์ฮาด้า (BLACK ANGUS)



■ โคน์พันธุ์ซิมเมนทาล (SIMMENTAL)



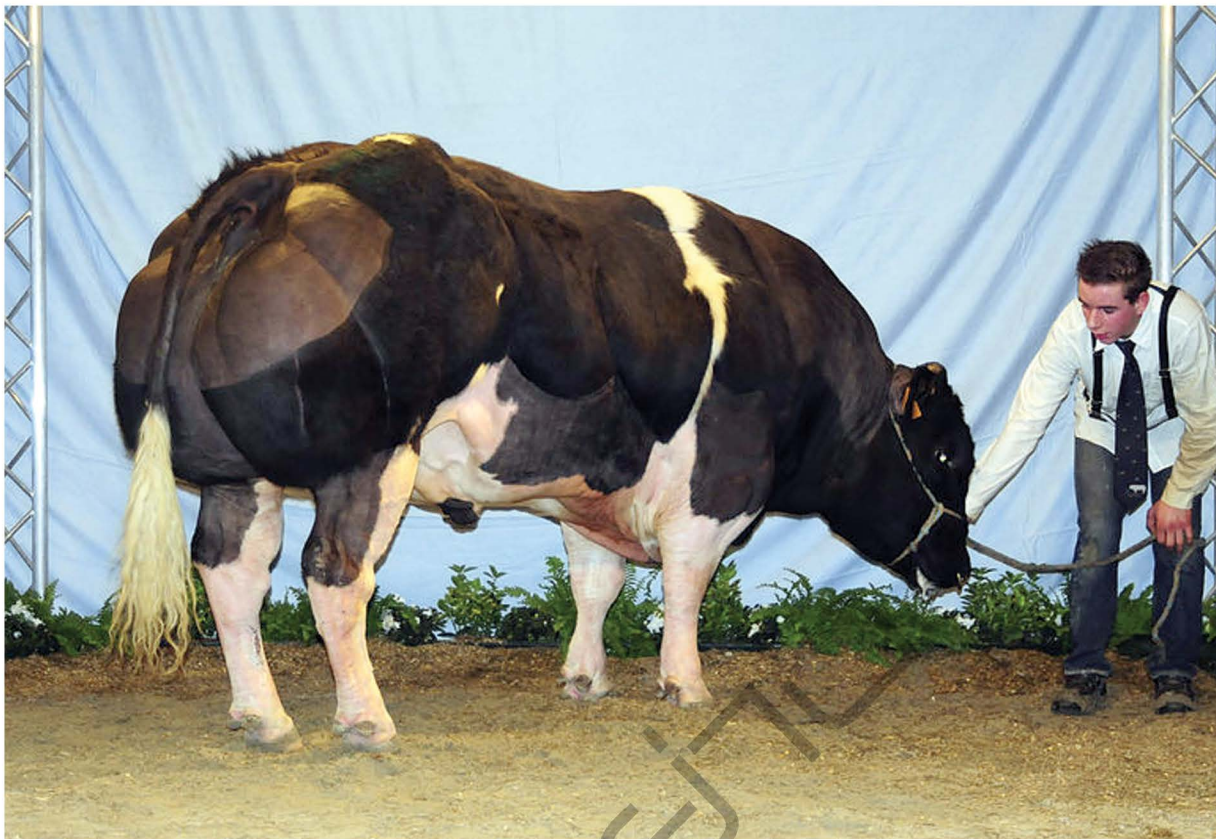
■ โคน์พันธุ์ซานตา เกอ์ทรูดิส (SANTA GERTRUDIS)



■ โคนธุ์บีฟมาสเตอร์ (BEEFMASTER)



■ โคนธุ์แองกัสดำ (BLACK ANGUS)



■ โทพันธุ์เบลเยียนบลู (BELGIANBLUE)



■ โทพันธุ์รอนด์อะคิตาเน (BLONDE d' AQUITAINE)



■ โทพันธุ์เดรัมาสเตอร์ (DROUGHTMASTER)



■ โทพันธุ์โลว์ไลน์ แองกัส (LOWLINE ANGUS)



■ โทพันธุ์เฮอร์ซาลแดง (RED ANGUS)



■ โทพันธุ์ร็อบองด์อะคิตาน (BLONDE d' AQUITAINE)



■ โทพันธุ์เบงกอลแดง (RED BRANGUS)



■ โทพันธุ์ซานต้า เกอ์ทรูดีส (SANTA GERTRUDIS)



■ โทพันธุ์อเมริกันบราห์มันแดง (RED AMERICAN BRAHMAN)



■ แม่พันธุ์เรดแองกัส



■ แม่โคบร่าห์มันพันธุ์แท้



■ แม่โคบรอนด์ตะกิตเน

คู่มือการเลี้ยง

โคเนื้อ ยุคใหม่...รับมือตลาด AEC

อภิชาติ ศรีสอาด , ทองพูล วรรณโพธิ์

ข้อมูลทางบรรณานุกรมของหอสมุดแห่งชาติ

อภิชาติ ศรีสอาด , ทองพูล วรรณโพธิ์

คู่มือการเลี้ยงโคเนื้อ ยุคใหม่...รับมือตลาด AEC

พิมพ์ครั้งที่ 1 .--กรุงเทพฯ : นาคา อินเตอร์มีเดีย, 2555

160 หน้า: ภาพประกอบ

1. รูปแบบการเลี้ยงโคเนื้อ 2. หลักการซื้อโคเนื้อเข้ามาเลี้ยง I. ชื่อเรื่อง

ISBN : 978-616-7466-41-5

ที่ปรึกษา : สุราษฎร์ ทองมาก, ปัญญา เจริญวงศ์,
ประเวศ แสงเพชร, เกียรติพันธ์ จันทราบัตย์

ที่ปรึกษาฝ่ายกฎหมาย : สมนึก พุ่มไฉยา
(ทนายความ)

ผู้จัดการทั่วไป : วิลาวรรณ ปิยะปราโมทย์

หัวหน้าส่วนหนังสือ
เฉพาะกิจเชิงเกษตร : อัมพา คำวงษา

กองบรรณาธิการ : ทิพย์ภววัลย์ เขียมบรรณพงษ์, สุธารินีย์ เจริญรุ่งโรจน์ฤดี,
เกรียงไกร ยอดชมภู, พรหม ศรีหานาม, รสริน เกลียงเกลา,
มณี เมมี, พัชรี สำโรงเย็น, กิตติมา ทวีเกษม, เกวลี เขียมกิจ,
ทรงพล น้อยบัวทิพย์, มุนินทร์ นิลแสง

ฝ่ายศิลปกรรม : เฉลิมพงษ์ กวินรจิตมงคล

สำนักพิมพ์ : บริษัท นาคา อินเตอร์มีเดีย จำกัด
เลขที่ 64/51-53 หมู่ 3 ต.คลองมะเดื่อ อ.กระทุ่มแบน
จ.สมุทรสาคร 74110 โทร. 034-473213-5 , 08-1372-9483
แฟกซ์. 034-473215
www.nakaintermedia.com
e-mail : api_naka@yahoo.co.th

จากใจผู้เรียบเรียง

ตราบโคที่มนุษย์เรายังใช้ชีวิตเป็นปกติ และอาหารยังจำเป็นต่อการดำรงชีวิต การผลิตอาหารเพื่อบริโภคจึงจำเป็นต้องอยู่กับมนุษย์ เช่นเดียวกับการเลี้ยงโคที่อยู่คู่กับสังคมไทยมาช้านาน หลังจากกระแสโคอบใหม่เริ่มก่อตัวขึ้นอย่างช้าๆ ทำให้บุคลากรจากหลายวงการหันมาเลี้ยงโคเนื้อกันมากขึ้น ไม่ว่าจะเป็นชาวบ้าน นักการเมือง ผู้รับเหมา นักธุรกิจ ข้าราชการ ทหาร ตำรวจ ฯลฯ ซึ่งโคเนื้อ มีด้วยกันมากมายหลายประเภท และมีหลากหลายสายพันธุ์ โดยส่วนใหญ่การเลี้ยงจะขึ้นอยู่กับวัตถุประสงค์ และการตลาดของผู้เลี้ยงเป็นสำคัญ

ปัจจุบันโคเนื้อในบ้านเราได้มีการพัฒนาและปรับปรุงพันธุ์เพื่อสนองต่ออุตสาหกรรมเนื้อมากขึ้น ที่ผ่านมาเราได้นำเข้าเชื้อโคจากต่างประเทศเข้ามาปรับปรุงพันธุ์และทดสอบคุณภาพหลายสายพันธุ์ ไม่ว่าจะเป็น ซาโรเลส์ ซิมเมนทัล ลิมุซัน แบริงกัส เบลเยียนบลู บรอนด์ดะคิแตน โลว์ไลน์แองกัส วากิว ฯลฯ แต่โคเนื้อคุณภาพที่ได้รับความนิยมจากเกษตรกรมากที่สุดคือ ซาโรเลส์ โดยนำมาผสมกับโคพื้นเมืองหรือลูกผสมบราห์มัน เพื่อผลิตเป็นโคลูกผสมยุโรป้อนตลาดเนื้อคุณภาพสูง ซึ่งเป็นตลาดมาตรฐานและให้ผลตอบแทนที่คุ้มค่า

หลังจากประเทศไทยได้ตกลงทำสัญญาเปิดเขตการค้าเสรี(FTA) กับหลายประเทศ โดยเฉพาะในประเทศที่มีการเลี้ยงโคเนื้อเป็นอุตสาหกรรมด้วยเทคโนโลยีที่ทันสมัย คาดว่าในอนาคตอีกไม่กี่ปีข้างหน้าประเทศคู่ค้าเหล่านี้จะต้องส่งเนื้อเข้ามาท่วมตลาดในบ้านเราอย่างแน่นอน รวมถึงการเปิดประชาคมเศรษฐกิจอาเซียน (AEC) ในปี 2558 ซึ่ง 10 ประเทศในกลุ่มอาเซียน จะรวมตัวกลายเป็นฐานตลาดเดียวกันทั้งสินค้า แรงงาน ภาคบริการและการลงทุน โดยสามารถเคลื่อนย้ายระหว่างกันได้อย่างเสรี ดังนั้นการพัฒนางานการโคเนื้อในเมืองไทยต้องเริ่มต้นอย่างจริงจังตั้งแต่บัดนี้เป็นต้นไป โดยเกษตรกรและผู้ที่เกี่ยวข้องต้องรวมตัวเป็นกลุ่มหรือเครือข่าย จัดรูปแบบการผลิตให้เป็นระบบและมีการเชื่อมโยงถึงกันอย่างเหนียวแน่น

หนังสือ **คู่มือการเลี้ยงโคเนื้อ ยุคใหม่...รับตลาด AEC** จึงเป็นคู่มือที่แนะนำแนวทางในการเลี้ยงโคขั้นพื้นฐาน โดยสอดแทรกเนื้อหาทางวิชาการและบทสัมภาษณ์เกษตรกรที่เลี้ยงโคเนื้อ เพื่อให้ผู้อ่านได้นำไปประยุกต์ใช้ตามความเหมาะสม ซึ่งสอดคล้องกับสถานการณ์การเลี้ยงโคเนื้อในปัจจุบัน และท้ายที่สุดนี้ต้องขอขอบคุณคณะผู้จัดทำและเกษตรกรที่ร่วมให้ข้อมูลในเชิงปฏิบัติการ ผู้เรียบเรียงหวังเป็นอย่างยิ่งว่าหนังสือ **คู่มือการเลี้ยงโคเนื้อ ยุคใหม่...รับตลาด AEC** จะให้ความรู้กับผู้อ่านทุกท่านไม่มากก็น้อย หากมีข้อผิดพลาดประการใด ต้องขออภัยไว้ ณ โอกาสนี้ด้วย

ด้วยรักจากใจ
ทองพูล วรรณโพธิ์

สารบัญ

บทนำ	4
รูปแบบการเลี้ยงโคเนื้อ	6
หลักการซื้อโคมาเลี้ยง	19
ระบบการเลี้ยงโคเนื้อและคุณสมบัติของพ่อแม่พันธุ์	27
การผสมพันธุ์และการเลี้ยงดู	30
โรงเรือนและสิ่งก่อสร้างในฟาร์ม	40
การทำเครื่องหมายโค การสุญเขา และการตอน	46
พืชอาหารสัตว์	52
อาหารและการให้อาหาร	64
สุขภาพโคเนื้อ	67
การเลี้ยงโคขุน	70
การผลิตโคเนื้อในประเทศไทย	78

สัมภาษณ์เกษตรกร

- “ทีเด็ด” ลูกเลส์ไล่ทุ่ง กำไรปีละ ‘ล้านสอง!..”	90
- “วิวF ราคาแรง” ลูกวิวจวงล่วงหน้าได้ แต่จ่ายก่อน...“ตัวละหมื่นสาม!..”	96
- “KG ฟาร์ม” เลี้ยงวิวไล่ทุ่ง มุ่งตลาดเนื้อ ดันทุนต่ำ ฟันกำไร “ปีละล้านกว่า”	102
- กลุ่มวัวขุนเมืองหมอแคน สบช่อง! ขุนวิว+ซี มีกำไร “ปีละสามแสน”	109
- ตลาดวัวหนองบัวน้อย “วิวราคาแพง แรงสุดขีด!..” นายฮ้อย “ซื้อไม่ยั้ง!” คาดเงินสะพัด “กว่า 20 ล้าน”	117
- ตลาดนัดโคดอนหัน “ฮอตสุดขีด” ซื้อขายเงินสะพัด นัดละ ไม่ต่ำกว่า “10 ล้าน...!”	124
- ตลาดนัดโค บ้านหัน “ปรอทแตก” วิวเนื้อราคาแรง “แพงเป็น 2 เท่า”	130
- ตลาดวัว เมืองหมอแคนสุดคึก! คนเลี้ยงเฮ!...ราคาวิวพุ่ง “ตัวละพัน/เดือน”	137
บรรณานุกรม	144

บทนำ

การเลี้ยงโคเนื้อให้ได้กำไรหรือผลตอบแทนที่คุ้มค่านั้น ก่อนอื่นต้องคัดเลือกพันธุ์โคที่จะเลี้ยงให้เหมาะสม พร้อมทั้งกำหนดวัตถุประสงค์ที่จะเลี้ยงให้ชัดเจน เช่น ลูกโคที่ผลิตได้ต้องการสนองตลาดประเภทใด ตลาดสายพันธุ์หรืออุตสาหกรรมการผลิตเนื้อ ซึ่งการจะเลี้ยงวัวให้ได้กำไรนั้น ผู้เลี้ยงจะต้องผลิตลูกโคให้ได้จำนวนมาก โดยเฉพาะแม่โคต้องให้ลูกปีละตัว เมื่อลูกโคหย่านมแล้วต้องมีรูปร่างลักษณะที่ดี และเป็นที่ต้องการของตลาด

สำหรับผู้เลี้ยงรายใหม่ที่เพิ่งหัดเลี้ยง ปัญหาสำคัญคือ จะเลี้ยงโคพันธุ์อะไรดี และควรซื้อโคที่มีลักษณะแบบใดเข้ามาเลี้ยง ดังนั้นผู้ที่คิดจะเลี้ยงโคจะต้องทราบก่อนว่าโคพันธุ์ต่างๆ มีคุณสมบัติอย่างไร เหมาะสมกับวิธีการเลี้ยงที่เราจะเลี้ยงหรือไม่ และสูตรสำเร็จที่ผู้เลี้ยงมือใหม่ควรให้ความสำคัญอันดับแรกคือ การวางแผนการจัดการทุ่งหญ้า หากวางแผนจะเลี้ยงโคปีหน้า ต้องปลูกหญ้าปีนี้ เพราะหญ้าคือ อาหารหลัก และเป็นต้นทุนสำคัญในการเลี้ยงโค

ปัจจุบันโคเนื้อที่ลักษณะดีมีอยู่ด้วยกันหลากหลายสายพันธุ์ แต่ละสายพันธุ์มีทั้งข้อดีและข้อเสียแตกต่างกันไป การเลือกโคจึงควรที่จะคำนึงถึงคุณสมบัติและลักษณะต่างๆ ประกอบกัน โดยทั่วไปแล้วจะพิจารณาถึงความสามารถในการปรับตัวให้เข้ากับสภาพแวดล้อมในบ้านเราได้ดี เลี้ยงง่าย หากินเก่ง หนร้อน หนโรคและแมลง มีมัดกล้ามเนื้อมาก โครงสร้างดี อัตราการเจริญเติบโตดี คุณภาพซากสูง และตอบสนองตลาดเนื้อได้ดี





สำหรับโคที่เลี้ยงกันอยู่ในโลกนี้มีด้วยกัน 2 ตระกูล คือ

1. โคตระกูลเมืองร้อน (*Bos indicus*) หรือ ซีบู (Zebu) ลักษณะของโคเมืองร้อนเป็นโคที่มีตะโพนกใหญ่เห็นได้ชัด มีเหนียงยาน เลี้ยงง่าย ใช้งานได้ดี ทนทานต่อโรค และภูมิอากาศที่ร้อน แต่มีข้อเสียคือ โตช้า และมีลำตัวขนาดเล็ก ซึ่งโคพันธุ์พื้นเมืองของไทยก็จัดอยู่ในโคตระกูลนี้ด้วย โดยลักษณะของโคเช่นนี้ถือว่าไม่ใช่คุณสมบัติของโคเนื้อที่ดี แต่ในขณะเดียวกันโคพันธุ์บราห์มันก็เป็นโคซีบูที่ได้รับการปรับปรุงพันธุ์ให้เป็นโคเนื้อที่เหมาะสมกับการเลี้ยงในประเทศแถบร้อนได้ดี และเป็นโคพื้นฐานในการพัฒนาโคสายพันธุ์ต่างๆ ในช่วง 1 ศตวรรษที่ผ่านมา

2. โคตระกูลเมืองหนาว (*Bos taurus*) เป็นโคที่เลี้ยงกันมากในทวีปยุโรป และประเทศที่มีภูมิอากาศหนาวเย็น ลักษณะที่สังเกตได้ง่ายคือ ไม่มีตะโพนก ลักษณะนิสัยก็ตรงกันข้ามกับโคเมืองร้อน คือ ไม่ทนร้อนและไม่ทนโรค แต่จุดเด่นของโคตระกูลนี้ คือ มีกล้ามเนื้อมาก อัตราการเจริญเติบโตดี คุณภาพซากสูง ความสมบูรณ์พันธุ์สูง ปัจจุบันโคเมืองหนาวที่เรารู้จักกันดี ได้แก่ พันธุ์ชาโรเลส์ พันธุ์เฮียร์ฟอร์ด พันธุ์ฮอร์ตฮอร์น และพันธุ์เอนกัส เป็นต้น ส่วนมากโคเมืองหนาวหรือโคยุโรปนิยมนำมาผสมกับโคพื้นเมืองและโคลูกผสมบราห์มันของไทย เพื่อผลิตเป็นโคลูกผสมยุโรปแล้วนำเข้าสู่กระบวนการขุนโคเนื้อคุณภาพสูง

โดยทั่วไปลักษณะของโคเนื้อที่ดีและเป็นที่ต้องการของนักเลี้ยงโค ต้องมีรูปร่างเป็นรูปสี่เหลี่ยมผืนผ้า ไม่ว่าจะมองจาก ด้านบน ด้านข้าง หรือด้านหลัง แนวนหลังและแนวพื้นที่องจะขนานกับพื้นดินมากที่สุด ลำตัวหนาลึกและยาว คอสั้นแต่หนา ขาสั้น ลำตัวกลม เนื้อแน่น แผ่นหลังกว้างเรียบ ส่วนท้ายอวบเต็ม การเคลื่อนไหวเชื่องช้า อึดอดทน เพราะมีน้ำหนักมาก



รูปแบบของการเลี้ยงโคเนื้อ

ในต่างประเทศที่การเลี้ยงโคเนื้อเจริญแล้ว การเลี้ยงโคเนื้อจะทำกันเป็นระบบธุรกิจ กล่าวคือ จะมีการลงทุนที่ค่อนข้างสูงและมีการวางแผนที่แน่นอน เพื่อให้ได้ผลตอบแทนจากเงินลงทุนนั้นในระยะเวลาดำเนินการที่กำหนด โดยจะแบ่งผู้เลี้ยงโคออกเป็น

3 ประเภท ตามความเหมาะสมของแต่ละบุคคลคือ

1. ผู้ผลิตลูกโค จะเลี้ยงฝูงแม่พันธุ์โค เพื่อผลิตลูกโคออกมาขายให้ผู้ที่จะนำไปขุน หรือนำไปเป็นพ่อแม่พันธุ์ต่อไป เกษตรกรประเภทนี้ต้องมีที่ดินค่อนข้างมากจึงมักจะอยู่ในท้องถิ่นห่างไกล ซึ่งราคาที่ดินไม่แพงนัก

2. ผู้เลี้ยงโคขุน จะรับซื้อลูกโคหย่านม หรือลูกโคอายุ 1 ปี จากผู้ผลิตลูกโค แล้วนำมาขุนให้ได้โคเนื้อที่มีคุณภาพดีส่งตลาด เกษตรกรประเภทนี้ไม่ต้องมีพื้นที่มากนัก แต่ควรจะมีพื้นที่ซึ่งหาซื้อวัตถุดิบ อาหารสัตว์ หรือรั้วพืชได้ง่ายในราคาถูก

3. ผู้ผลิตลูกโคและผู้เลี้ยงโคขุน คือ เกษตรกรบางรายที่มีฝูงแม่พันธุ์ของตนเองจำนวนมาก สามารถผลิตลูกโคและคัดเลือกตัวที่ดีไว้ขายตลาดสายพันธุ์ โดยคัดเป็นโคพันธุ์ ส่วนที่เหลือจะทำการขุนเอง

ปัจจุบันโคเนื้อในประเทศไทยมีแนวโน้มจะขาดแคลน และราคาเนื้อได้พุ่งสูงขึ้นอย่างต่อเนื่อง จนสูงกว่าเนื้อสุกรและเนื้อไก่ ส่งผลให้รูปแบบการเลี้ยงโคเนื้อในประเทศไทย เริ่มหันมาเข้าสู่ระบบธุรกิจมากขึ้น โดยมีการวางแผนผลิตโคและการขุนโคอย่างเป็นขั้นตอน ดังนั้นจึงจำเป็นอย่างยิ่งที่เจ้าของธุรกิจจะต้องอาศัยหลักวิชาการที่ถูกต้อง เพื่อให้ได้ผลตอบแทนที่คุ้มค้ำกับการลงทุน

พันธุ์โคเนื้อ

สำหรับพันธุ์โคเนื้อที่กำลังได้รับความสนใจ และเป็นที่รู้จักกันดีของเกษตรกรในบ้านเรา มีด้วยกันหลากหลายสายพันธุ์ โดยมีคุณลักษณะที่โดดเด่นทั้งข้อดีและข้อเสียแตกต่างกันไป ซึ่งประกอบไปด้วยพันธุ์ต่างๆ ดังนี้คือ



โคพันธุ์พื้นเมือง

โคพันธุ์พื้นเมือง (Native Cattle) เป็นโคที่เลี้ยงกันทั่วไป มีขนาดเล็ก ซึ่งเหมาะสำหรับใช้เป็นโคงานมากกว่าโคเนื้อ เพราะจุดประสงค์ในอดีตส่วนใหญ่ก็คือ เลี้ยงไว้ใช้งาน ซึ่งลักษณะของโคพื้นเมืองจะมีความแตกต่างกันไปตามแต่ละภาค มีสีสันต่างๆ หลายสี เช่น สีน้ำตาล สีดำ สีแดง สีขาว และสีเหลือง แต่ส่วนใหญ่จะมีสีออกเหลือง ตัวผู้เมื่อโตเต็มที่มี

น้ำหนักประมาณ 300-350 กิโลกรัม ตัวเมียหนักประมาณ 200-270 กิโลกรัม รูปร่างลักษณะส่วนใหญ่บอบบาง โดยเฉพาะลำคอไม่หนาและคอค่อนข้างยาว ใต้คอกมีเหนียงเป็นแถบบาง บริเวณใบหน้ายาว หน้าผากแคบ ตาขนาดปานกลาง ขนหน้าสั้นเกรียน จมูกแคบ ใบหูเล็กและปลายหูแหลม ขาสั้น ตัวเมียมีร่องรอยของตะโหนด แต่มองไม่เห็นเด่นชัดเหมือนตัวผู้ หรืออาจกล่าวได้ว่าตัวเมียไม่มีตะโหนด

ลักษณะของขาค่อนข้างเรียวเล็กกะทัดรัด กระดูกขา, ข้อเท้าระหว่างกีบและหน้าแข้งค่อนข้างยาว แต่อ่อนแอ ลำตัวเมื่อมองจากด้านหลังจะมีลักษณะป่องตรงกลาง เมื่อมองจากด้านบน จะมองเห็นพื้นที่หลังแคบไม่เป็นรูปสี่เหลี่ยม บั้นท้ายค่อนข้างสั้นและลาดลงเล็กน้อย กล้ามเนื้อขาหลังก็น้อยหางเล็กยาว ตรงปลายเป็นพู่ถึงเข้าด้านหลัง

โคพันธุ์บราห์มัน (Brahman) เป็นโคอินเดียนำเข้าไปผสมข้ามพันธุ์ในอเมริกา และมีการพัฒนาอย่างต่อเนื่อง โดยเกิดจาก 3 สายพันธุ์หลัก คือ กูเซอร์ราท (Guzerat) หรือแคงเกรจ (Kankrej), เนลลอร์ (Nellore) และกีร์ (Gir) แต่ก็มีบ้างที่ใช้พันธุ์ภูษณะวัลเลย์ (Krischna Valley) ผสมเข้าไปด้วย



โคพันธุ์บราห์มัน

โคพันธุ์บราห์มันเป็นโคขนาดกลางเมื่อเทียบกับโคสายพันธุ์ยุโรป ลักษณะทั่วไปมีสีตั้งแต่ สีขาว สีเทา สีแดงหรือดำแดงไปจนถึงเกือบดำทั้งตัว จมูก, กีบ และพู่หางมีสีดำ ตะโหนักใหญ่ เขาจะโค้งขึ้นด้านบนหรือเบี่ยงออกทางด้านหลังใบหู โดยทั่วไปหูจะเป็นใบใหญ่แกว่งไปมาได้ มีเหนียงใต้ลำคอ มีต่อมเหงื่อที่หลังออกมาได้อย่างอิสระ และสามารถหลั่งสารจากใต้ผิวหนังที่มีกลิ่นพิเศษ ซึ่งสามารถไล่แมลงได้

ในสภาพปานกลางพ่อพันธุ์มีน้ำหนักเฉลี่ย 700-800 กิโลกรัม ส่วนแม่โคมีน้ำหนักเฉลี่ย 500-600 กิโลกรัมปัจจุบันในบ้านเรานิยมเลี้ยงโคพันธุ์นี้กันทั่วไป เพราะปรับตัวเข้ากับสภาพอากาศร้อนของเมืองไทยได้ดี ทนทานต่อโรค และแมลง โตเร็ว เหมาะสำหรับเป็นโคพื้นฐานในการผลิตโคเนื้อคุณภาพดีและโคนม เช่น ผสมกับพันธุ์ซาโรเลส์ เพื่อผลิตโคขุนคุณภาพสูง ผสมกับพันธุ์ไฮลด์ไตร์ ฟรีเซียน(ขาวดำ) เพื่อผลิตโคนม และผสมกับพันธุ์ซิมเมนทัลเพื่อผลิตโคกึ่งเนื้อกึ่งนม



โคพันธุ์อเมริกันบราห์มัน

โคพันธุ์อเมริกันบราห์มัน (American Brahman) เดิมเป็นโคที่มีถิ่นกำเนิดในประเทศอินเดีย แต่ถูกนำมาปรับปรุงพันธุ์ในอเมริกา กล่าวคือสหรัฐอเมริกาได้สั่งซื้อวัวพันธุ์แดงเกรจ และพันธุ์กีร์จากประเทศอินเดียไปผสมพันธุ์ และยิ่งไปกว่านั้นยังมีพันธุ์เนลลอร์และพันธุ์แองโกลอีกจำนวนหนึ่งทำการผสมข้ามไปเข้ามา และคัดเลือกพันธุ์ จนได้ ลักษณะวัวเนื้อที่ชื่อว่า “อเมริกันบราห์มัน” ขนาดโตเต็ม

ที่ตัวผู้หนักประมาณ 800-1,200 กิโลกรัม และตัวเมียหนักประมาณ 550-800 กิโลกรัม

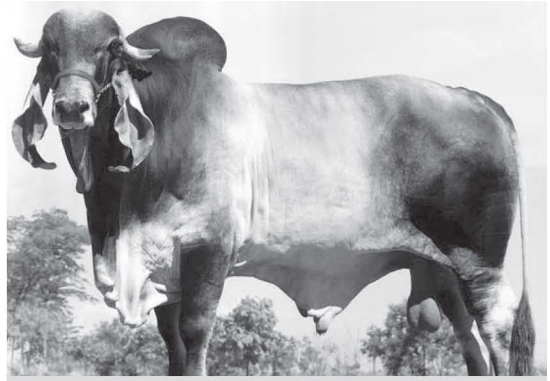
ลักษณะทั่วไปของโคพันธุ์นี้มีร่างกายลำสัน ลำตัวมีความลึกมาก หน้าผากยาว เขาชันขึ้นบนและงุ้มมีตะโหนักสูงขนาดใหญ่ทั้งสองเพศ มีเหนียงใต้คางใหญ่ หูกางยาวซึ่งลงล่าง สีของลำตัวโดยมากมีทั้งสีเทาและสีแดง แต่ในต่างประเทศส่วนใหญ่นิยมเลี้ยงสีเทา เพราะเห็นว่าเจริญเติบโตได้เร็วกว่าสีอื่น และเป็นโคที่เหมาะสมสำหรับเลี้ยงในเขตร้อนอย่างเมืองไทยมาก เพราะทนทานต่อเห็บและโรคได้ดี แม่โคเลี้ยงลูกได้เก่งและให้น้ำนมดี

ข้อเสียที่พบคือ มีลักษณะของโคเนื้อที่ไม่ค่อยดีเต็มที่ การเจริญเติบโต และคุณภาพซากด้อยกว่าระดับมาตรฐาน โดยทั่วไปตัวเมียจะผสมพันธุ์ได้เมื่ออายุราว 2 ปี ซึ่งก็ช้ากว่าโคพันธุ์ยุโรป นอกจากนี้ยังติดนิสัยขี้ตื่นและตกใจง่าย อย่างไรก็ตามโคสายพันธุ์นี้กำลังเป็นที่นิยมของเกษตรกรไทย ปัจจุบันโคอเมริกันบราห์มันพันธุ์แท้พบได้ตามสถานี่บำรุงพันธุ์สัตว์ของกรมปศุสัตว์ทั่วประเทศ และฟาร์มเอกชนทั่วไป

โคพันธุ์อินดูบราซิล (Indu Brazil) เป็นโคที่มีถิ่นกำเนิดในประเทศอินเดียเช่นเดียวกับโคบราห์มัน กล่าวคือ ประเทศบราซิลได้สั่งพันธุ์แดงเกรจและพันธุ์กีร์จากอินเดียไปผสมและปรับปรุงพันธุ์ได้

เป็นพันธุ์อินดูบราซิล ลักษณะทั่วไปก็คล้ายๆกัน แต่มีหูยาวและกำบืดที่รับการถ่ายทอดจากพันธุ์กีร์, ขาวยาวและช่วงลำตัวก็ยาวกว่าน้ำหนักตัวก็มากกว่าด้วย แต่ส่วนกว้างของลำตัวแคบกว่าบราห์มัน

ขนาดโตเต็มที่ตัวผู้จะมีน้ำหนักประมาณ 900-1,200 กิโลกรัม ตัวเมียหนักประมาณ 600-700 กิโลกรัม เมื่อดูที่ใบหูจะกว้างปานกลาง ใบหูยาวและห้อยกว่าบราห์มัน ปลายหูมักบิด มีตะโหนดและมีสีเหมือนบราห์มัน มีเหนียงหย่อนยานมาก



โคพันธุ์อินดูบราซิล

เป็นพิเศษ ปกติเป็นโคที่สามารถทนทานกับอากาศร้อนรวมทั้งทนต่อโรคและแมลงในบ้านเราได้ แต่ไม่เหมาะที่จะเลี้ยงเป็นโคเนื้อที่ให้ผลตอบแทนทางเศรษฐกิจ เนื่องจากเป็นโคขนาดใหญ่ สร้างกล้ามเนื้อช้า ผู้เลี้ยงโคขุนจึงไม่นิยมนำไปเลี้ยงขุน

จากอดีตถึงปัจจุบันในบ้านเราบางพื้นที่ยังนิยมเลี้ยงวัวที่มีลักษณะสวยงาม เช่น หูยาว กำบืดหน้าผากโหนกกว้าง แทนที่จะเลือกโคที่กินเก่ง โตเร็ว ให้เนื้อเยอะ ดังนั้นการส่งเสริมให้เลี้ยงโคพันธุ์นี้มากขึ้น จึงเป็นการทำลายเศรษฐกิจของประเทศ เพราะไปแย่งทรัพยากรที่ควรใช้ในการเลี้ยงโคพันธุ์อื่นที่ให้ผลตอบแทนทางเศรษฐกิจมากกว่า เพราะการเลี้ยงต้องเอาใจใส่ดูแลพอสมควร จึงไม่เหมาะที่จะนำไปปล่อยเลี้ยงในป่าหรือปล่อยทุ่งโดยปราศจากการดูแลเอาใจใส่



โคพันธุ์เฮียร์ฟอร์ด

โคพันธุ์เฮียร์ฟอร์ด (Hereford)

โคพันธุ์นี้มีถิ่นกำเนิดในประเทศอังกฤษ มีชื่อเสียงและรู้จักกันดีทั่วโลก มีหลายประเทศที่เลี้ยงเพื่อเป็นโคเนื้ออุตสาหกรรม เพราะมีลักษณะของโคเนื้อที่สมบูรณ์ คือมีรูปทรงเป็นสี่เหลี่ยมผืนผ้าทรงดำ หลังกว้าง ลำตัวใหญ่ เนื้อแน่นหนา มีเขายาวโค้ง ส่วนที่สำคัญและเห็นได้ชัดคือ ลำตัวเป็นสีแดงและบริเวณหน้ามีสีขาวจึงนิยมเรียกกันอีกชื่อหนึ่งว่า โคหน้าขาว ซึ่ง

ลักษณะดังกล่าวแผ่พาดไปทั่วตัว ตั้งแต่บริเวณแนวสันหลัง, คอ, ใต้คาง, หน้าอกและใต้ท้อง โคพันธุ์เฮียร์ฟอร์ดจัดเป็นโคขนาดใหญ่ เมื่อโตเต็มวัยตัวผู้มีน้ำหนักประมาณ 800-1,000 กิโลกรัม ตัวเมียหนักประมาณ 650-800 กิโลกรัม

ลักษณะที่ไม่เป็นที่นิยมของโคสายพันธุ์นี้คือ มีสีขาวมากเกินไปตรงบริเวณคอและสีข้าง พู่หางมีสีขาวและจุดขาวตามแนวสันหลัง จมูกเป็นสีควีนไฟ ซึ่งลักษณะเหล่านี้ ไม่เป็นที่นิยม แต่มีข้อดีคือ เป็นโคที่มีความสามารถในการทะเล็มหญ้าหากินในทุ่งหญ้าได้ดีและเปลี่ยนหญ้าให้เป็นเนื้อได้สูง ทั้งยังปรับ

ตัวให้เข้ากับสภาพแวดล้อมที่แห้งแล้ง และทนทานต่ออากาศที่เปลี่ยนแปลงได้ดี มีประสิทธิภาพในการสืบพันธุ์และผสมพันธุ์ ซึ่งสามารถถ่ายทอดลักษณะที่ดีโดยเฉพาะด้านสี แต่ยังมีข้อด้อยคือ อาจเป็นโรคเนื้องอกที่ตา มดลูกเคลื่อนได้ง่าย ขาหลังโค้งมากไป มีเหนียงที่คอกมาก และหน้าอกใหญ่จนเกินควร

โคพันธุ์ชาโรเลส์ (Charolais) เป็นโคเนื้อที่มีถิ่นกำเนิดในประเทศฝรั่งเศส เดิมทีเดียวเคยเลี้ยงเป็นโคงาน ซึ่งจัดว่าเป็นโคที่มีขนาดใหญ่ที่สุดในโลกสายพันธุ์หนึ่ง ตัวผู้เมื่อโตเต็มที่จะหนักถึง 1,100 -1,200 กิโลกรัม ตัวเมียหนักประมาณ 700-850 กิโลกรัม โดยเฉพาะลูกโคจะโตได้อย่างรวดเร็ว จากสถิติโคอายุเพียง 15 เดือน อาจมีน้ำหนักถึง 500-550 กิโลกรัม



โคพันธุ์ชาโรเลส์

ลักษณะทรงตัวของโคพันธุ์นี้มีรูปร่างเพรียวยาวกว่าโคยุโรปพันธุ์อื่นๆ เพราะเคยเป็นโคงานมาก่อน มีขายาวและสูง ลำตัวมีสีครีมตลอดตัว ส่วนมากไม่มีเขา แต่บางตระกูลก็มี จุดเด่นของโคพันธุ์นี้คือ มีการเติบโตเร็ว แม่โคให้นมดี เลี้ยงลูกเก่ง มีเปอร์เซ็นต์ซากสูงกว่าโคพันธุ์อื่น ซากมีขนาดใหญ่ เนื้อนุ่ม เนื้อสันมีไขมันแทรก(Marbling)เป็นที่ต้องการของตลาดเนื้อโคคุณภาพสูง จึงเหมาะที่จะนำมาผสมกับแม่โคบราห์มันหรือลูกผสมบราห์มัน เพื่อนำลูกมาเลี้ยงเป็นโคขุน แต่ถ้าเลี้ยงเป็นพันธุ์แท้หรือมีสายเลือดสูงๆ จะไม่ทนต่อสภาพอากาศในบ้านเรา และไม่ควรรนำไปผสมกับแม่โคขนาดเล็ก เพราะอาจทำให้คลอดยาก



โคพันธุ์ชอร์ทฮอร์น

โคพันธุ์ชอร์ทฮอร์น (Shorthorn) เป็นโคที่มีถิ่นกำเนิดในประเทศอังกฤษ และถือว่าเป็นโคที่มีขนาดใหญ่อีกสายพันธุ์หนึ่งเช่นกัน คือตัวผู้เมื่อโตเต็มที่จะมีน้ำหนักประมาณ 1,000 กิโลกรัม ตัวเมียประมาณ 800 กิโลกรัม ลักษณะรูปร่างทั่วไปจะมีใบหน้าสั้น คอสั้น ผมหยิก จมูกกว้าง เขาโค้งเข้าข้างใน ลำตัวเป็นรูปสี่เหลี่ยมผืนผ้าตามแบบฉบับของโคเนื้อ มีลำตัวที่ลึกกว้างทรงต่ำ สะโพกกว้างและแบน

ท้ายลึก โดยทั่วไปลำตัวมีสีแดงหรือแดงแกมขาว หรือขาวทั้งตัวก็มี แต่ที่นิยมกันคือ สีแดงแกมขาว และแดงล้วน เพราะเป็นโคที่ดี จึงเป็นที่นิยมในตลาดโคเนื้อทั่วไป นอกจากนี้ตัวเมียยังให้นมเลี้ยงลูกได้มากด้วย ทำให้ลูกโคโตเร็ว นิยยังทนทานต่อสภาพแวดล้อมได้ดี ลูกโคสามารถกินอาหารได้เร็ว และเปลี่ยนอาหารเป็นเนื้อได้ดี

โคพันธุ์เดรัท์มาสเตอร์ (Droughtmaster)

เป็นโคที่ได้รับการปรับปรุงพันธุ์ในประเทศออสเตรเลีย มีเลือดของบราห์มันอยู่ประมาณ 50 เปอร์เซ็นต์ อีก 50 เปอร์เซ็นต์เป็นเลือดของโคพันธุ์อื่นๆ ในประเทศไทย ขณะนี้ยังคงมีเลี้ยงในฟาร์มเอกชนบางแห่ง ซึ่งเป็นโคลูกผสมที่มีสายเลือดโคพันธุ์บราห์มัน 3/8-1/2 พันธุ์ซอร์ตฮอร์น 1/2-5/8 และพันธุ์เฮียร์ฟอร์ดอยู่เล็กน้อย ลักษณะทั่วไปมีสีดำและแดง ทนทานต่อภูมิประเทศแห้งแล้งได้ดีพอสมควร แต่ไม่ทนร้อนและชื้นมากนัก ทั้งมีเขาและไม่มีเขา มีตะโหนักเล็กน้อยตรงหัวไหล่ มีเหนียงหย่อนเล็กน้อย ลำตัวลึกเรียบ ทนโรคเห็บ การเจริญเติบโตเร็ว เปอร์เซ็นต์ซากและคุณภาพซากดี ขนาดของลำตัวปานกลางคือตัวผู้มีน้ำหนักประมาณ 900-1,000 กิโลกรัม ตัวเมียหนักประมาณ 500-600 กิโลกรัม



โคพันธุ์เดรัท์มาสเตอร์



โคพันธุ์ซิมเมนทัล

โคพันธุ์ซิมเมนทัล (Simmental)

มีถิ่นกำเนิดในประเทศสวิตเซอร์แลนด์ นิยมเลี้ยงกันในประเทศแถบยุโรป ในเยอรมันเรียกว่าพันธุ์เฟลคฟี (Fleckvieh) ได้รับการปรับปรุงพันธุ์เป็นโคกึ่งเนื้อกึ่งนม ในประเทศสหรัฐอเมริกานำไปคัดเลือกปรับปรุงพันธุ์ให้เป็นโคเนื้อ ลำตัวมีสีน้ำตาล หรือแดงเข้มไปจนถึงสีฟางข้าว หรือเหลืองทอง และมีสีขาวกระจายแทรกทั่วไป หน้าขาว ท้องขาว และขาขาว เป็นโคขนาดใหญ่ โครงร่างเป็นสี่เหลี่ยม ลำตัวยาว ลึก บั้นท้ายใหญ่ ช่วงขาสั้นและแข็งแรง

ปกติเพศผู้โตเต็มที่หนักประมาณ 1,100-1,300 กิโลกรัม เพศเมีย 650-800 กิโลกรัม ข้อดีคือ มีการเติบโตเร็ว ซากมีขนาดใหญ่ เนื้อนุ่ม เนื้อสันมีไขมันแทรก (Marbling) เป็นที่ต้องการของตลาดเนื้อโคคุณภาพดี และเหมาะที่จะนำมาผสมกับแม่โคบราห์มันหรือลูกผสมบราห์มัน เพื่อนำลูกมาเลี้ยงเป็นโคขุน และเพศเมียสามารถใช้รีดนมได้แต่ยังมีข้อเสีย คือ ถ้าเลี้ยงเป็นพันธุ์แท้ หรือมีสายเลือดสูงๆ จะไม่ทนต่อสภาพอากาศในบ้านเราไม่เหมาะที่จะใช้ผสมกับแม่โคขนาดเล็ก เพราะอาจทำให้คลอดยาก และเนื้อมีสีแดงเข้ม เมื่อเลี้ยงเป็นโคขุนอาจจะไม่น่ากินเท่ากับพันธุ์ชาโรเลต์

โคพันธุ์ลิมัวซิน (Limousin)

เป็นโคที่มีถิ่นกำเนิดจากประเทศฝรั่งเศส นำเข้าประเทศไทยเมื่อปี พ.ศ.2520 โดยกรมปศุสัตว์ เป็นโคขนาดกลางถึงใหญ่ โคเพศผู้หนักประมาณ 1,000 กิโลกรัม โคเพศเมียหนักประมาณ



โคพันธุ์ลิมัวซิน

หนังสือคุณภาพ เชิงเกษตรและส่งเสริมอาชีพ ในเครือนิตยสาร “ไม่ลองไม่รู้”



สั่งซื้อได้ในนาม บริษัท นาคา อินเตอร์มีเดีย จำกัด
 จัดจำหน่ายใน ซีอีดีบุ๊คอินเตอร์, ร้านนายอินทร์, ศูนย์หนังสือจุกๆ, ศูนย์หนังสือ ม.เกษตร
 และร้านค้าชั้นนำทั่วประเทศ
 ธนาคารธนชาติ สาขาเพชรเกษม 69 บัญชีกระแสรายวัน เลขที่ 283-3-00947-9
 ธนาคารกรุงเทพ สาขานองแรม บัญชีออมทรัพย์ เลขที่ 236-0-53809-0
 ธนาคารกสิกรไทย สาขาเพชรเกษม 51 บัญชีออมทรัพย์ เลขที่ 723-2-47631-6

หมายเหตุ
 กรุณาส่งสำเนาใบนำฝากของ
 ธนาคารแบบมาด้วย หรือส่ง
 แฟกซ์ มาที่ 034-473215
ฟรี ! ค่าจัดส่งทั่วประเทศ

ทางนิตยสาร สั่งจ่ายในนาม คุณอภิชาติ ศรีสอาด บริษัท นาคา อินเตอร์มีเดีย จำกัด
 64/51-53 ม.3 ต.คลองมะเดื่อ อ.กระทุ่มแบน จ.สมุทรสาคร 74110 โทร. 034-473213-4 , 08-13729483
 ณ ที่ทำการไปรษณีย์ กระทุ่มแบน สมุทรสาคร 74110