

พิมพ์ครั้งที่ 6

ไม้ตัดดอก

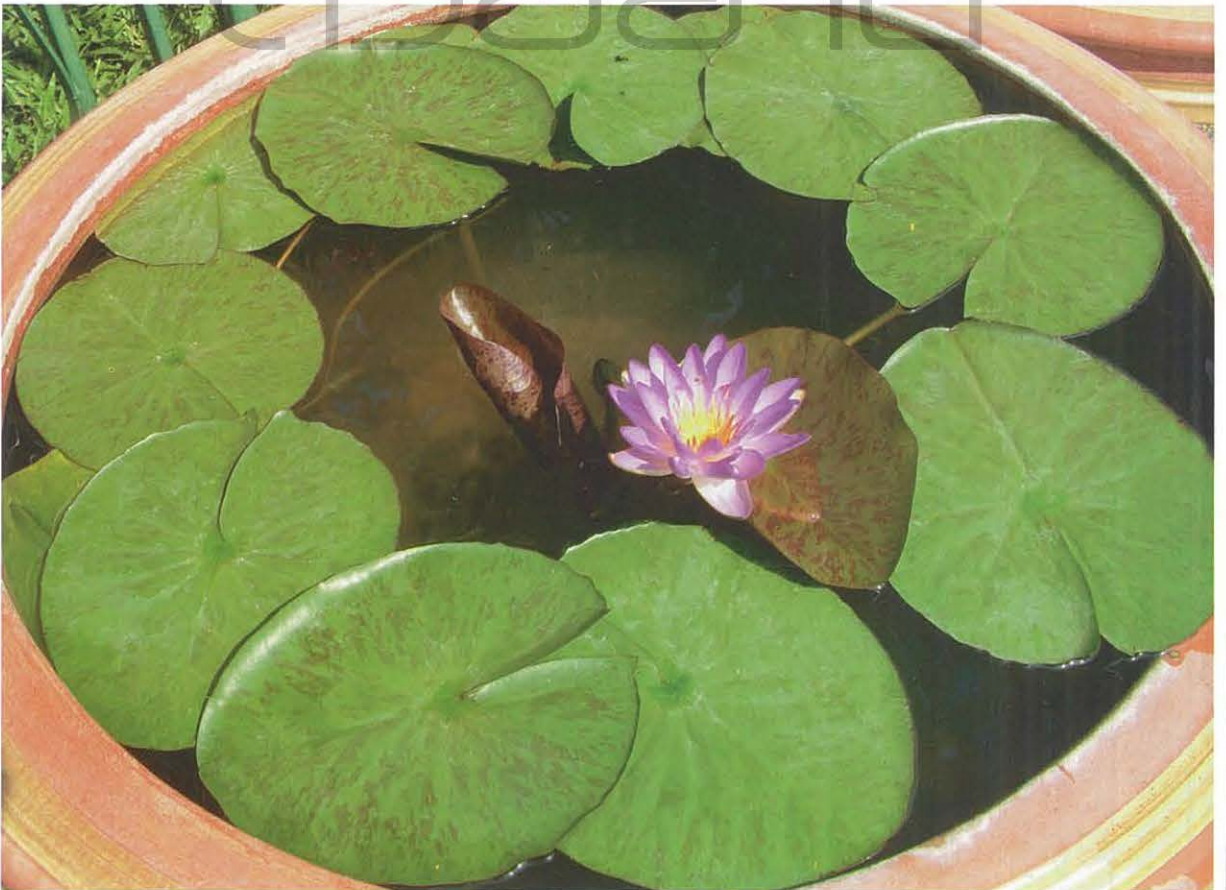
10 ไม้ตัดดอกยอดฮิต

- เยอบีร่า
- ตาหลา
- ดาวเรือง
- เบญจมาศ
- บัว
- ดาวเงิน
- หน้าวัว
- ธรรมรักษา
- ชิงแดง,เบมพู
- มะลิ

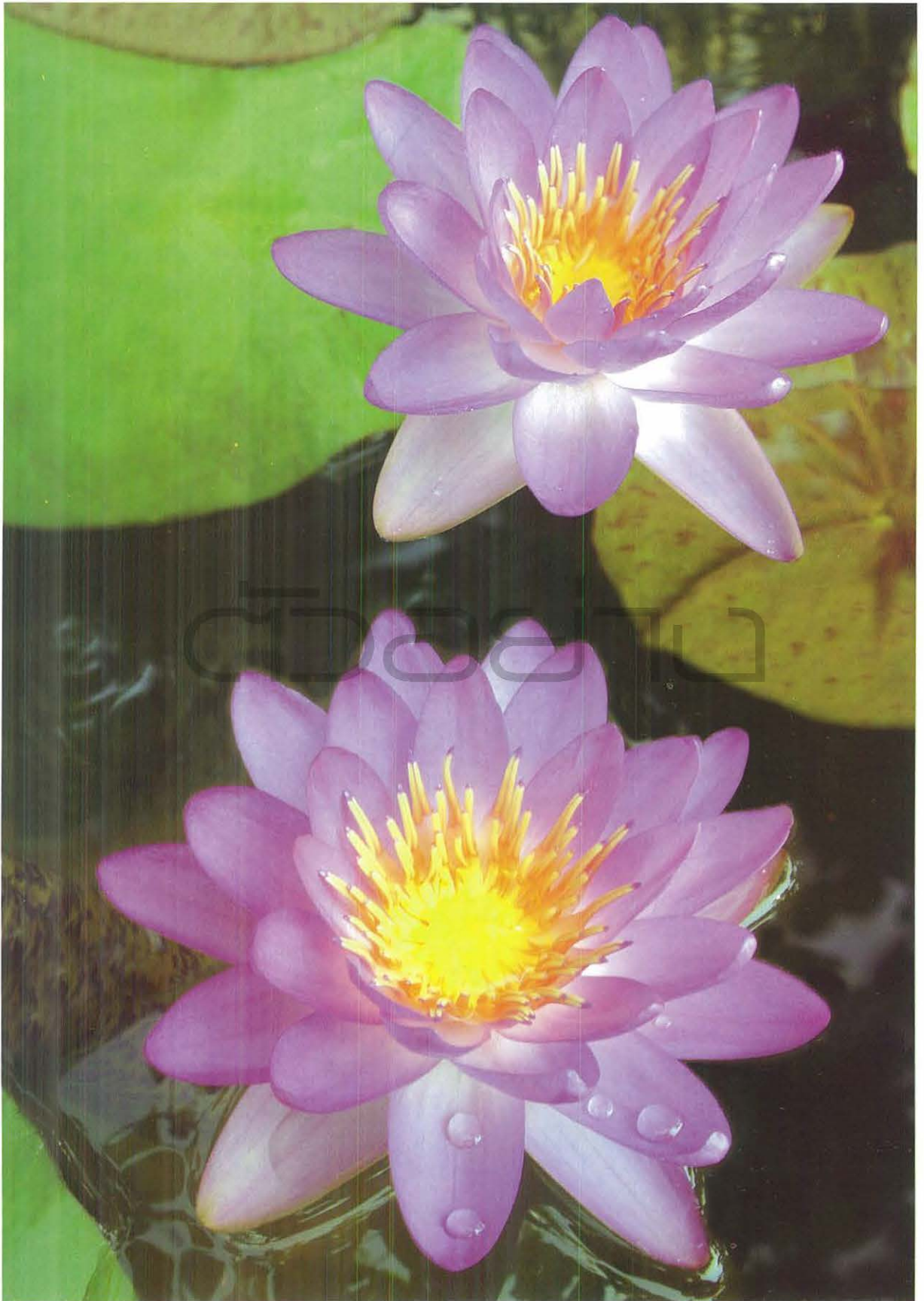


160.-



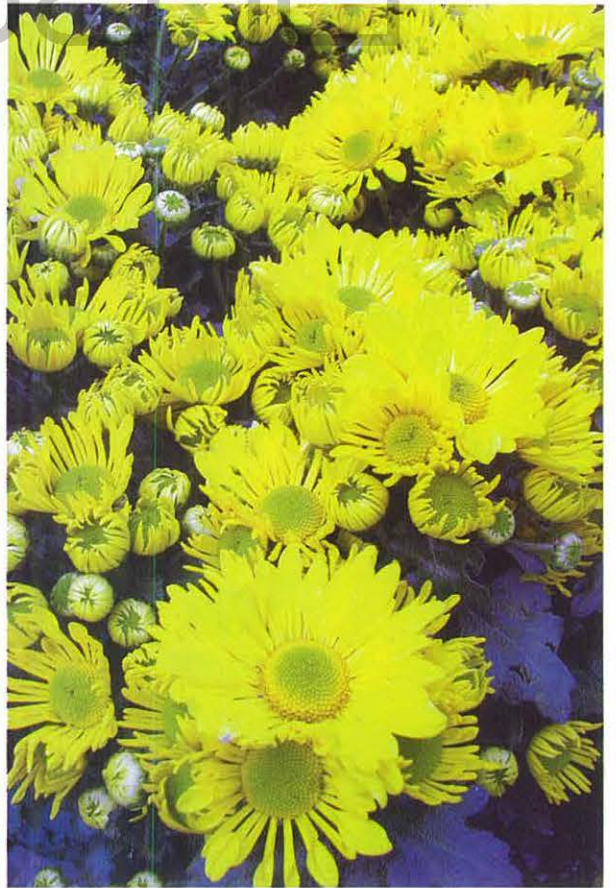


บัวพันธุ์สยามบลูฮาร์ดี



บัวพันธุ์ “สยามบลูฮาร์ดดี” (*Nymphaea* ‘Siam Blue Hardy’) เป็นบัวฝรั่งลูกผสมให้ดอกโทนสีม่วง-น้ำเงิน
เกิดจากการผสมพันธุ์ข้ามสกุลย่อย (intersubgeneric cross) (โดย : ไพรัตน์ ทรงพาณิชย์ และ วิภา หงษ์ตระกูล)











អេស៊ីកូដេម



ไม้ตัดดอก

หนังสือเฉพาะกิจในเครือนิตยสาร



บริษัท นาคา อินเตอร์มีเดีย จำกัด

39/5 หมู่ 4 อาคาร พีพี ชั้น 6C ถ.เพชรเกษม

แขวงหลักสอง เขตบางแค กรุงเทพฯ 10160

โทร. 0-2809-4211-3 , 01-314-2571

โทรสาร : 0-2809-4213

E-mail: nakaintermedia2001@hotmail.com

เรียบเรียง

ปรัชญา รัศมีธรรมวงศ์

บรรณาธิการผู้พิมพ์ผู้โฆษณา

อภิชาติ ศรีสอาด

ISBN : 974-90733-5-5

สงวนลิขสิทธิ์ตามพระราชบัญญัติ พ.ศ.2543

ราคา 160 บาท

ประธานกรรมการ

เด่น ดอกประดู่

โย่ง เชนยิ้ม

ที่ปรึกษากิตติมศักดิ์

น.สพ.ร.ระพีพงศ์ วงศ์ดี

ที่ปรึกษา

วรกิจ เหลืองเจริญบุกุล

สมชัย ภัคภิญโญ

สุรศักดิ์ กวปัทมยากุล

อ.เฉลิมพล แสงกล้า

ทัศนาศ สอดจิตร

อ.วรณา เขียนจตุรัส

พศ.ดร.สมชาย ษศระการ

ปิยะบุษ นาคคง

ที่ปรึกษาฝ่ายกฎหมาย

สมนึก พุ่มไฉยา

บรรณาธิการอำนวยการ

อภิชาติ ศรีสอาด

หัวหน้ากองบรรณาธิการ

อ.เพ็ญใจ บุณทรพิย์

ผู้จัดการฝ่ายโฆษณา

สิวพร จันทร์ภูมิ

ประสานงาน

ปานิสรา กวปัทมยากุล

หัวหน้าฝ่ายข่าว

ดารณี กวปัทมยากุล

กองบรรณาธิการ

ทองพูน วรรณโพธิ์

อัมพา คำวงษา

ศิลปิน

เฉลิมพงษ์ กวินรจิตรมงคล

ณัฐรินทร์ ตูจินตา

แยกสี

น. พริเพรส เทคโนโลยี จำกัด

โทร. 0-2729-5017-8

พิมพ์ที่

น. ก.พล (1996) จำกัด

0-2517-9953, 0-2517-5043

คำนำสำนักพิมพ์



ไม้ตัดดอกที่นำเสนอในเล่มนี้ล้วนแต่เป็นไม้ดอกที่มีคุณค่าทางเศรษฐกิจ และได้รับความนิยมสูง เนื่องจากมีความสำคัญต่อชีวิตประจำวันของคนเรามาก โดยมากนิยมใช้ในพิธีการต่างๆ ช่วยให้ชีวิตแจ่มใส สดชื่น ที่สำคัญยังช่วยให้สุขภาพจิตดีขึ้น นอกจากนี้ไม้ดอกยังเป็นตัวแทนสื่อรัก สำหรับคนสำคัญของคุณด้วย

ไม้ตัดดอกที่ได้รับคัดเลือกมามีทั้งหมด 10 ชนิด คือ เยอบีร่า , ดาหลา , ดาวเรือง , บัว , มะลิ , ชิงแดง ชิงชมพู, ดาวเงิน , เบญจมาศ , หน้าวัว และธรรมรักษา ทั้งหมดล้วนแต่เป็นไม้ตัดดอกเชิงเศรษฐกิจทั้งสิ้น ในส่วนที่นำเสนอคือ ขั้นตอนการผลิตกระทั่งการตลาด ซึ่งมีทั้งภาคทฤษฎีและภาคปฏิบัติ ผู้อ่านสามารถเลือกปฏิบัติได้

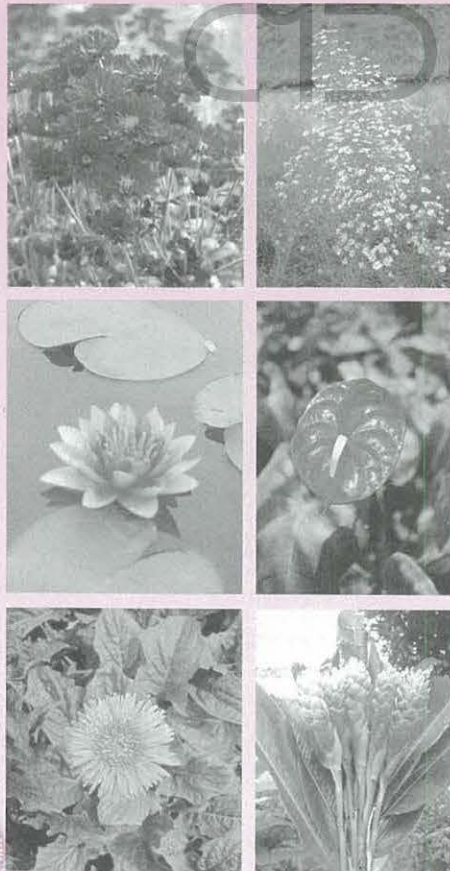
ในเล่มได้รวบรวมเกษตรกรผู้ปลูกไม้ดอกที่ประสบความสำเร็จมานำเสนอ เพื่อเป็นแนวทางในการเลือกตัดสินใจให้ตรงกับความต้องการของตลาดและภูมิอากาศที่เหมาะสมของผู้ปลูกในแต่ละพื้นที่

หากผู้อ่านมีปัญหาสงสัยสามารถติดต่อเกษตรกรในเล่มซึ่งจะมีที่อยู่ และเบอร์โทรศัพท์ สามารถติดต่อขอความรู้ได้ทุกท่าน

หนังสือเล่มนี้สำเร็จลุล่วงไปด้วยดี เพราะได้รับความอนุเคราะห์ข้อมูลจากกรมส่งเสริมการเกษตร กรมวิชาการเกษตร และขอขอบคุณเกษตรกรผู้ปลูกไม้ตัดดอกในแต่ละชนิดที่เปิดเผยข้อมูล และเคล็ดลับต่าง ๆ ในเชิงปฏิบัติการ

ทางสำนักพิมพ์หวังเป็นอย่างยิ่งว่า ไม้ตัดดอกเล่มนี้จะเป็นประโยชน์ต่อสาธารณชนไม่มากนักน้อย หากมีข้อมูลใด ๆ ขาดตกบกพร่อง ทางเราขออภัยมา ณ ที่นี้ด้วย และยินดีที่จะแก้ไขข้อมูลให้ถูกต้อง เพื่อเป็นตำราคุณภาพใช้สืบทอดต่อ ๆ ไปในภายภาคหน้า

อภิชาติ ศรีสอาด





CONTENT สารบัญ CONTENT

เที่ยวบางกรวยชมดอกไม้งาม นามเยอนีรา	10
พฤกษศาสตร์ เยอนีรา	20
ตาหลาแบ่งบานที่บางกรวย	25
พฤกษศาสตร์ ตาหลา	35
ดาวเรืองไม้ดอกไม้แห่งความรุ่งเรือง	37
พฤกษศาสตร์ ดาวเรือง	41
บัวงามกลางบึง ของคุณเจ้าลัดดา พาริซ่า	47
พฤกษศาสตร์ บัว	51
มะลิตึ่งหนึ่ง ในตระกูลไม้ดอกไม้ทำเงิน	57
พฤกษศาสตร์ มะลิ	63
กาญจนบุรี ขุมทองไม้ดอกไม้เมืองร้อน ตอน 1 ชิงแดงชิงชมพู	66
พฤกษศาสตร์ ชิงแดงชิงชมพู	75
กาญจนบุรี ขุมทองไม้ดอกไม้เมืองร้อน ตอน 2 ธรรมรักษา	76
พฤกษศาสตร์ ธรรมรักษา	84
ดาวเงิน ไม้ดอกไม้ทำเงินให้กับเกษตรกร ย่านบางกรวย	86
การปลูกเบญจมาศ	96
มหาสมพวงษ์ กับพุ่ม เพชรคู่ลิ้น(ไม้)ลับการปลูกหน้าวัด	114
พฤกษศาสตร์ หน้าวัด	127
เอกสารอ้างอิง	142

ตัวอย่าง



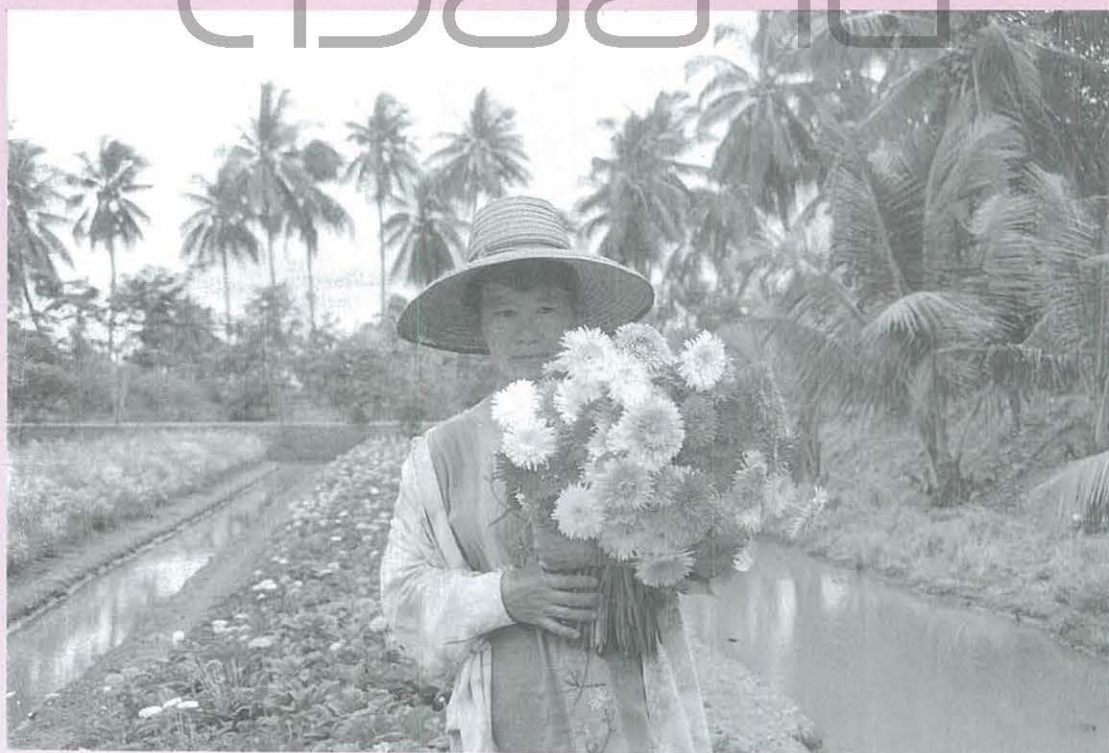


เที่ยวบางกรวย ชมไม้ดอกงาม...นามเยอบีร่า

เที่ยวบางกรวย ครั้งนี้ผู้เขียนเข้าไปไม่ถูกจังหวะเพราะเป็นช่วงที่มีฝนตก พายุเข้า ฟ้าฝนไม่เป็นใจ แต่ผู้เขียนอยากเข้าไปให้ถึงที่หมายเร็ว ๆ เพื่อที่จะทำงานให้สำเร็จไว ๆ ไม้ดอกไม้ประดับบางสวนอย่างเช่น ดาวเรืองก็ทำการตัดดอกไปบ้างแล้ว ทำให้ช่วงนี้หาดอกไม้ดูได้ยาก ผู้เขียนเลือกใช้เส้นทางการเดินทาง สายบางบัวทอง นั่งรถสาย 127 จากพาด้าปิ่นเกล้ามาลงที่วัดศรีประวัติ นั่งรถผ่านวัด

ต้นเขือก-วัดศรีประวัติสายใน มาตามทางเรื่อย ๆ ในที่สุดก็มาถึงสวนของคุณสถาพร แก้วอุดมวัชรฯ สวนแห่งนี้มีพื้นที่กว่า 6 ไร่ ตั้งอยู่ที่บ้านเลขที่ 15/2 ม.3 ต.ศาลากลาง อ. บางกรวย จ. นนทบุรี 11130 โทร.0-2447-7870 ไม้ดอกงามบนพื้นที่แห่งนี้ ผู้เขียนเคยมาแล้วครั้งหนึ่ง เมื่อ 2 ปีก่อนพื้นที่แห่งนี้ไม่เคยเปลี่ยน ทุกวันนี้ยังมีไม้ดอกหลากหลายสีสันให้ได้ชมกันอย่างละลานตา อยู่เสมอ

เที่ยวอย่าง



▲ เจ้าของสวนเยอบีร่า คุณสถาพร แก้วอุดมวัชรฯ กับดอกเยอบีร่าหลากสีที่ตัดไว้ส่งแม่ค้าที่ปากคลองตลาด





▲ เยอบีร่าเหลืองใหญ่สองดอก

ดอกเยอบีร่าบนพื้นที่แห่งนี้จะมีการปลูกสลับกับไม้ดอกชนิดอื่น ๆ เป็นประจำเช่น ดาวเรือง ดาวเงิน และเยอบีร่า ปลูกกันแบบยกร่องเพื่อความสะดวกในการรดน้ำดอกไม้ในยามเช้า ส่วนในท้องร่องก็ปลูกบัวหลวงให้ได้ชม

ช่วงเช้าวันนั้นแสงแดดอ่อน ๆ ท้องฟ้าเปิดพอให้เห็นแสงบาง ๆ ในบางช่วงพอที่จะบันทึกภาพที่สดใสของดอกเยอบีร่าหลากสีล้วน มีทั้งสีขาว เหลือง สีส้มพอมลัม สีแดง สีส้มอ่อน ชมพูอ่อน ละลานตาไปหมด

เมื่อมาถึงสวนเจ้าถิ่นจะไม่คุยกับเจ้าของสวนก็ดูอะไรอยู่ จึงเข้าไปแนะนำตัวว่า มาจากแห่งหนตำบลใด แต่เจ้าของสวนบอกว่าจำได้ เพราะเคยมาแล้ว วันนี้จะมาสัมภาษณ์อีกหรือไร ตอนนี้อย่างไม่ว่างต้องรีบตัดดอกไม้แม่ค้าที่ปากคลองตลาดก่อนเพราะจะมารับดอกเยอบีร่าใน

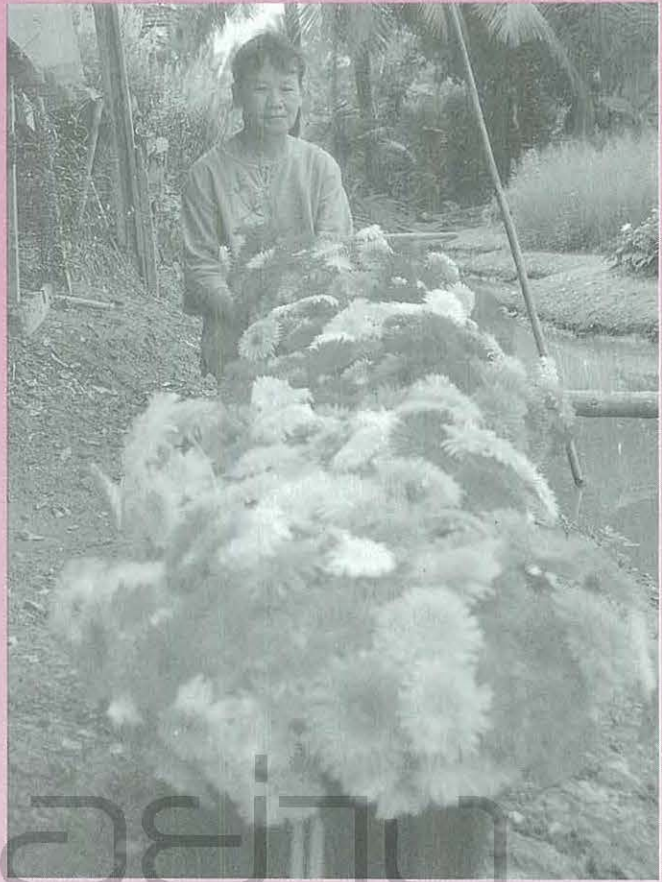
ช่วงตอนเย็น เอาเป็นว่าคุยไปทำงานไปก็แล้วกันนะ ผู้เขียนเริ่มถามเรื่องการปลูกว่าพื้นที่แห่งนี้ปลูกไม้ดอกอย่างเดียวหรือ คุณสถาพรบอกว่าเดิมทีพื้นที่แห่งนี้เป็นที่ของคุณแม่ แต่ก่อนก็ปลูกพืชทั่วไปที่เป็นพวกตำลึงและผักกูดช่าย ผักชี และผักชนิดอื่น ๆ แต่ทำเงินไม่ค่อยดีนัก พอดีมีญาติแนะนำให้ปลูกไม้ดอกดูบ้าง พอปลูกแล้วรู้สึกดีไม่เหนียวมาก เพราะการปลูกดอกเยอบีร่า จะตัดดอกทุก ๆ 7 วันต่อครั้ง โดยตัดขายในช่วงก่อน 5 ค่ำ 12 ค่ำ 13 ค่ำ 14 ค่ำ หรือก่อนวันพระทำให้ปลูกดอกไม้แล้วรู้สึกสบายใจ สบายก็สบายไม่เหนียวมากด้วย แต่เราต้องขยันดูแลให้ดีหน่อย

วิธีการปลูกก็ไม่ยุ่งยากอะไร ปัจจุบันมีการขยายพันธุ์เยอบีร่าเป็นการค้า นิยมขยายพันธุ์แบบแยกกอ ชาวสวนส่วนใหญ่เวลานี้มักจะ



มาซื้อพันธุ์กันแบบยกร่องคิดราคาขาย
กันเป็นตารางวา

คุณสถาพรบอกกับผู้เขียนว่า
ตอนนั้นได้พันธุ์เยอบีร่ามาจากญาติ จึง
ไม่ได้ลงทุนมาก อย่างที่ขายเป็นตาราง
วา ซึ่งมีต้นทุนตกราวละ 500-
1,000 บาท แต่ที่ต้องลงทุนซื้อจริง ๆ
ก็ประมาณ 4,500 บาท ใครมาซื้อพันธุ์
เยอบีร่าก็ต้องไปขุดเอาเอง สำหรับที่
สวนของคุณสถาพรก็ขยายพันธุ์มา
เรื่อย ๆ ตอนนี้ก็ปลูกได้ 3 ปีมาแล้ว
และจะมีการปลูกพืชหมุนเวียนอยู่อย่าง
นี้ตลอดเพื่อไม่ให้ดินจืด



**ดอกเยอบีร่าหลากสีที่
คุณสถาพร กับพี่สาวช่วยกัน
ตัดใส่ถังแช่น้ำเอาไว้เพื่อรอ
แม่ค้ามาช่วงเย็น**



▲ แปลงเยอบีร่าหลังจากตัดดอกแล้ว





ผู้เขียนถามถึง การปลูกเยอบีร่าของคุณ สถาพรว่าเริ่มต้นอย่างไร หลังจากที่มีการयर่อง การเปลี่ยนรูปแบบจากการทำสวนผักมาปลูกไม้ดอกงามอย่างเยอบีร่ายุ่งยากหรือไม่ คุณสถาพรเล่าว่า พอयर่องเสร็จก็จ้างคนมาพินดิน ตากดินให้แห้ง 10-20 วัน จนดินแห้งสนิทและมีความร่วนซุย จึงใส่ปุ๋ยคอก ปุ๋นขาว และปุ๋ยสูตร 9-24-24 ปุ๋ยสูตร 16-25-7 ทุก ๆ 20 วันต่อครั้ง



▲ เยอบีร่าพันธุ์เหลืองใหญ่

หลังจากนั้นก็เริ่ม ปลูกเยอบีร่าได้เลย เวลาที่ปลูกก็อย่าขุดหลุมลึกจนเกินไปและอย่าให้วัสดุปลูกมากลยยอด เพราะจะทำให้ต้นเน่าได้ เสร็จแล้วก็หว่านผักชีหรือปลูกผักที่มีอายุการเก็บเกี่ยวเร็วควบคู่ไปด้วย เพราะว่าเยอบีร่ากว่าจะออกดอกก็ประมาณ 3 - 4 เดือน ระหว่างที่รอเราก็สามารถเก็บผักไปขายได้ ก่อน หลังจากนั้นพอเดือนที่ 4 ก็สามารถที่จะตัดดอกเยอบีร่าไปขายได้ แต่ส่วนใหญ่ว่าจะสามารถตัดขายได้



▲ เยอบีร่าพันธุ์สีอิฐ

