

นิตยสารเกษตรที่มียอดจำหน่ายสูงสุดในประเทศ

ISSN 0858-141X

มติชน

ปีที่ 744

ปกิ์แรก

# เทคโนโลยี 2 ชาวบ้าน

ปีที่ 33 ฉบับที่ 744 : 1 มิถุนายน 2564 ราคา 50 บาท

## อ่านคอลัมน์ใหม่... 'เกษตรสร้างชาติ'

พัฒนาพันธุ์  
สะตอพื้นบ้าน  
"ตรัง 1"  
ปลูก 3 ปี มีฟัก



### หนุ่มร้อยเอ็ด

หลานนายอ้อย  
ดริ์ปรีดญาโทเมืองนอก  
ทำฟาร์มควายคุณภาพ



### เกษตรกรรุ่นใหม่

เพาะพันธุ์บอนสีคุณภาพ  
สะสมไม้จากความชอบ เป็นอาชีพ



### เกษตรกรหญิงปราจีนบุรี

เลี้ยงแกะคุณภาพ  
ปลูกหญ้าอาหารสัตว์เองลดต้นทุน

### คนพิมาย ปลูกไผ่ขาย

แปรรูป "หน่อไม้อัดถุง"  
สร้างรายได้เสริม  
นอกฤดู หลักแสนบาท

### "มะยมชิดอบแห้ง"

ผลิตภัณฑ์แปรรูป  
พืมือเกษตรกรหัวก้าวหน้า  
เมืองนครนายก



www.technologychaoban.com  
ISSN 0858145X  
9 770858 141019  
ราคา 50 บาท





**สหกรณ์  
เทคโนโลยี  
ชาวบ้าน**

ประธานกรรมการ

นายบรรณชัย นูนปาน

ผู้ก่อตั้ง

นายพงษ์ศักดิ์ พยัคฆ์ชัย

กรรมการผู้จัดการ

นางสาวปานบัว นูนปาน

บรรณาธิการที่ปรึกษา

นายโอกาส เพ็ญเจริญ

ที่ปรึกษา

นายประทีป กุลนาค นายประเวศ แสงเพชร  
นายทวิศักดิ์ ด่วงทอง นายทวิศักดิ์ เขียวเรืองยศ  
นายพัฒนา นรมาศ

บรรณาธิการ ผู้พิมพ์ ผู้โฆษณา

นายพาศิษฐ์ ยศปัญญา

ผู้ช่วยหัวหน้ากองบรรณาธิการ

สุจิต เมืองสุข

กองบรรณาธิการ

วัชรินทร์ ฮันธารมย์ จีระวรรณ โรจนพรทิพย์

กษุพงศ์ กุสุมา ณ อยุธยา

ธาวิดา ศิริสัมพันธ์ สุริเดช สดคมษา

ศิลปิน

พงษ์นิพ กับบุรี

คอมพิวฯ, พิสูจน์อักษร

บิลลิกา แซ่หลิม ธันยนิรัน พูลสวัสดิ์

ศรัณยา วิเศษหอม

ผู้จัดการโฆษณา

รัฐศักดิ์ เข็มสบาย

ฝ่ายโฆษณา

รณกร อัครพรภาคนิธ ธันดร วัฒนพงศ์พาณิชย์

ปรมา บุณย์ประสง ธนัชชา กาโทสงค์

ผู้จัดการฝ่ายขายพิเศษ

เอบอร ส่องสว่าง

สำนักงาน บริษัท มติชน จำกัด (มหาชน)

12 ถนนเทศบาลนุกุล ประชาธิปัตย์ 1

แขวงลาดยาว เขตจตุจักร กทม. 10900

ติดต่อ กองบรรณาธิการเทคโนโลยีชาวบ้าน

โทร. (02) 580-0021 ต่อ 2335

แฟกซ์ (02) 580-2300

แผนกโฆษณา โทร. (02) 580-0021

ต่อ 1613, 1614, 1669, 1674

เทคโนโลยีชาวบ้านรายปักษ์

บริษัท มติชน จำกัด (มหาชน) เจ้าของ

www.matichon.co.th

**สมัครสมาชิกเทคโนโลยีชาวบ้าน**



ติดต่อ : บริษัท งานดี จำกัด

โทร.02-589-0020 ต่อ 3352

ที่อยู่ 12 ถนนเทศบาลนุกุล ประชาธิปัตย์ 1

แขวงลาดยาว เขตจตุจักร กรุงเทพฯ 10900

**รายได้สูง ต้นทุนก็สูง**



**หมายเหตุ  
เทคนิค**

**ช่วงนี้เป็นฤดูกาลของไม้ผลเมืองร้อน**  
มะม่วง เริ่มเก็บผลผลิตจากทางประจวบคีรีขันธ์ แถบอำเภอปราณบุรี ฤๅบุรี ที่นั่นเมื่อช่วงผลงได้ จะมีแผงขายอยู่ข้างทาง น่าสนใจซื้อหา จากนั้นก็จะทยอยสุกแก่แถบจะเชิงเขา อ่างทอง แล้วก็จะกระจายไปยัง 3 จังหวัด ซึ่งมีพื้นที่ 2 แดนไว้คือ เพชรบูรณ์ พิษณุโลก และพิษณุโลก จนกระทั่งถึงคิวอีสาน ส่วนภาคเหนือหลังสุด เข้าตำรา ข้าวสุกจากเหนือลงใต้ ผลไม้สุกจากใต้ขึ้นเหนือ

ไม้ผลเมืองร้อนที่ได้รับความนิยมต่อจากมะม่วง เห็นจะได้แก่ เงาะ ทุเรียน มังคุด มังคุดนี้ผลผลิตไม่มากนัก เพราะอากาศแปรปรวน เกษตรกรเริ่มตัดโค่นปลูกทุเรียนแทน เพราะขาดแคลนแรงงานเก็บเกี่ยว เงาะ ก็อยู่ในสถานการณ์ใกล้เคียงกับมังคุด

แต่ที่มากแรงมากๆ คือ ทุเรียน ต้นฤดูซื้อขายกัน กิโลกรัมละ 180 บาท สำหรับเกรดส่งต่างประเทศ พอเข้าสู่ต้นเดือนพฤษภาคม ราคาตกลงเหลือ กิโลกรัมละ 100 บาท ตัวเลขขนาดนี้ ทำให้คนขายพันธุ์ยังต้องทำเพิ่ม มีเท่าไรไม่พอขาย เกษตรกรที่มียางพารา มีเงาะ ก็ตัดสินใจโค่นแล้วลงทุเรียนแทน อีก 5 ปีข้างหน้ายังไม่รู้ว่าจะเป็นอย่างไร

ทุเรียนช่วง 3-4 ปีมาที่ราคาดีจริง แต่แต่ละปีเกรดดอและบี ขายได้ 100-120 บาท, ซี ขายได้ 90 บาท, ตกเกรด 60 บาท ไม่มีผลไม้ชนิดไหนอีกแล้วที่ขายได้ราคาสูงขนาดนี้ คือต้นละแสนบาท

ราคาขายทุเรียน ขายได้สูงจริง แต่ต้นทุนก็สูงเช่นกัน ซึ่งส่วนใหญ่อยู่ที่ประมาณ 25-30 เปอร์เซ็นต์ ของราคาที่ได้ งานผลิตทุเรียนมีรายละเอียดปลีกย่อยมากมาย ต้องเสียค่าใช้จ่ายทุกขั้นตอน เช่น เมื่อก่อนดอกหากมีมากไปต้องจ้างคนมาตัดดอก, งานโยงกันผลร่วงบางส่วนนับผล ตกผลละ 4 บาท, ถึงเวลาตัด ค่าจ้างตัดแล้วบรรทุกไปขาย ให้กิโลกรัมละ 4-5 บาท ตกต้นละ 4,000-5,000 บาท

ช่วงก่อนออกดอก จนถึงก่อนเก็บผลผลิต บางสวนมีโปรแกรมการให้สารป้องกันกำจัดศัตรู 10 วันครั้ง แต่หากแต่ไปอ่อนอาจจะ 3 วันครั้ง

ดูที่ชนิดดิน ราคาขายไม่สูงนัก อย่างข้าว ต้นละ 10,000 บาท ข้าวโพด 8,000 บาท แต่ต้นทุนอาจจะไม่สูง เดือนมิถุนายน ทุเรียนภาคตะวันออกมีปริมาณลดลง ถึงรับซื้อขยับลงได้ ขณะเดียวกันถิ่นอื่น อย่างอีสาน หรือเหนือ ก็รับช่วงต่อ

ผู้ที่สนใจปลูกทุเรียนต้องมีความพร้อม โดยเฉพาะสภาพแวดล้อม จะซื้อต้นพันธุ์ทุเรียนไปปลูกแล้วดูแลอย่างมะม่วง จะไม่ได้ผลเลย ที่ผ่านมามีซื้อไปตายกันมากแล้ว

ถึงแม้เกษตรกรบางรายจะทำเกษตรอยู่แล้ว แต่ปลูก 2-3 ครั้ง ก็ไม่รอด ดังนั้น "ซื้อเขากินดีกว่า" หรือ "ให้คนมีพื้นที่เหมาะสมทำเถอะ"

**ทำในสิ่งที่ตนเองถนัด และปลูกพืชในสภาพแวดล้อมเหมาะสมดีกว่า**

**ประกาศ**

กองบรรณาธิการเทคโนโลยีชาวบ้าน ใครชอบรบกวนท่านผู้อ่าน นักวิชาการ และผู้สนใจทั่วไปทุกท่าน ที่กรุณาส่งบทความ มาเพื่อพิจารณาจัดส่งตีพิมพ์ โปรดแนบ **สำเนาบัตรประชาชน, ที่อยู่ปัจจุบัน, บัญชีเงินฝากธนาคาร, เบอร์โทรศัพท์ และ อี-เมล** เพื่อความรวดเร็วในการจ่ายค่าต้นฉบับ และความถูกต้องในการหักภาษี ณ ที่จ่าย เมื่อต้นฉบับได้รับการตีพิมพ์ ในเทคโนโลยีชาวบ้าน





# อ่านอะไรดี



เทคโนโลยีชาวบ้าน ปีที่ 33 ฉบับที่ 744 : 1 มิถุนายน 2564 ราคา 50 บาท



19

### คอลัมน์ประจำ

- 4     หมายเหตุเทคโนโลยี
- 10    จอตป้ายเทคโนโลยี
- 18    วัยเกษียณ/ชีวิตคนเกษียณ แบ่งได้ 2 วัย คือวัยก่อนเกษียณ แรกเกิดถึง 60 ปี
- 19    บันทึกไว้เป็นเกียรติ/มะม่วง "ฮาร์วีย์" ราคาดี และยังเป็นที่ต้องการของตลาดทั้งในและต่างประเทศ
- 22    แปลกที่ชื่อ...แต่ฉิมคือ... "ฉิมไม้"/"กักรับปลาดาว" "วาฬไทยคืน" ขึ้นมาอยู่ในกระถาง เพื่อ...ฟอกอากาศ
- 35    พันธุ์ข้าวพื้นเมืองภาคใต้/ข้าวเหนียวลูกหึ่ง Niaw Look Pueng
- 36    เกษตรกรสร้างชาติ/พัฒนาสตาร์ทอัพบ้าน "ครึ่ง 1" ปลุก 3 ปี มีฝึก
- 80    ปฏิทินฤดูกาลสินค้าเกษตร ปี 2564/ส่งออกผลไม้ส่งออก สุดชื่นชื่อ

### ไม้ดอกไม้ประดับ

- 24    เกษตรกรรุ่นใหม่ ปลุก-เพาะพันธุ์ต้นต้นคุณภาพ ละเอียดไม่ จากความชอบ จนเกิด เป็นอาชีพสร้างรายได้
- 28    กล้วยไม้ต้นสายพันธุ์ใหม่ ของ คณะเกษตรศาสตร์ มช.



24

### เทคโนโลยีการเกษตร

- 30    "BerryCU" สวนเบอรี่ใกล้กรุง งานเตรียมเกษียณ ของสองสามีภรรยา สร้างรายได้ สร้างความสุข ที่ปากช่อง
- 44    "ปลูกอ้อยคั้นน้ำ สุพรรณ 50" ไร่สารเคมี สร้างรายได้ 6 หลัก ต่อไร่
- 48    รักษา ส้มวงศ์วิเศษ พลิกวิกฤตจากนกขาว เป็นสวนฝรั่งกินดู บ้านไร่ ขอนแก่น
- 51    ผู้ผลิตจิวเวลรี่ส่งออก ใช้เวลาช่วงโควิด ทำไม่ผลอินทรีย์ เกรตพรีเมียม ที่อุบลฯ
- 55    ธ.ก.ส. ส่งเสริมกลุ่มเกษตรกรเข้มแข็ง ให้ทุนคู่ความรู้ เพื่อความมั่นคงยั่งยืน

### เกินเกล้า

- 27    สรรหามาฝาก/พืชชนิดใหม่ของโลก "หนามแน่ขาวอิมโฟ" จากอุทยานแห่งชาติภูผาสูง นครพนม
- 41    ผู้ว่าฯ จันทบุรี...สร้างมือคตทุเรียน แก้ปัญหาทุเรียนอ่อน
- 46    "โควิด-19 ไม่ใช่อุปสรรค ของโอกาสการมีกินมีใช้อย่างพอเพียง" วลัย สวัสดิ์วีเชียร เกษตรกรขยายผลศูนย์บริการฯ ปลดแวง ความพระราชดำริ
- 74    ต้นรถห้องสมุดเคลื่อนที่ กศน. เข้าชุมชน เพิ่มประสิทธิภาพ วิกฤตการณ์
- 76    เกษตรกรร้อย เชื้อพริกชี้วัด ใช้บัญชีเป็น "วัดขึ้น" แก้ความจน คว่ำรางวัลเกษตรกรดีเด่นแห่งชาติ สาขานักบัญชีฟาร์ม ปี 64

### สวนนพคุณพิทยา

#### 1 ใน 10 สวนสวยที่สุดในโลก

- 28    ชมสวน "ไฮยา" ใหญ่ที่สุดในโลก



28

### ยังลมร่ำฟ้ารินทร์

- 38    "มะขงชิดหอมแห้ง" ผลิตภัณฑ์แปรรูป ชีมีเอเกษตรกร หัวก้าวหน้า เมืองนครนายก อนาคตเป็นของดีโกอินเตอร์

### ดีดวงเกล้า

- 57    โควิท ยังไม่ขจัดตก

### พืชพื้นบ้าน เป็นที่เอาทรมลยา

- 59    หญ้า เป็นพืชอาหารมากคุณค่า เป็นยาสรรพคุณสูง

### เทคโนโลยีบุคคล

- 61    เกษตรกรหญิงแกร่งเมืองปราจีนบุรี เลี้ยงแกะคุณภาพ ปลุกหญ้าอาหารสัตว์เอง อดทนทุน ช่วยสร้างรายได้ตลอดปี

### สัตว์เลี้ยงลอยตาม

- 63    หนุ่มร้อยเชือก ดึงรั้งปัญญาโทเมืองนอก มุ่งทำฟาร์มควาย เน้นควายดี มีคุณภาพ



63



68

### เทคโนโลยีการประมง

- 66    หนุ่มปทุมธานี เลี้ยงปลาหมอได้คุณภาพ เป็นอาชีพเสริม สร้างรายได้ตลอดปี

### เยาวชนเกษตร

- 68    โรงเรียน ศษท. บ้านแพรงครศรีฯ หัวหิน สร้างความสุข ผ่านห้องเรียนธรรมชาติ

### กศน. หัวใจไทย

- 70    เรื่องเล่าจาก กศน./ศูนย์ฝึกอาชีพชุมชน กศน. กทม. สร้างงาน สร้างอาชีพสู่ชุมชน
- 72    กศน. หัวใจไทย



77

### แปรรูปได้ขยดี

- 77    คนพินมาย ปลุกไม้ขาย-แปรรูป "หน่อไม้ยอดสูง" สร้างรายได้เสริมนอกฤดู หลีกแสนข้อปี

### วิถีชาวบ้าน

- 81    วิถีชาวบ้านให้แล้วจะเอาคืน
- 82    จิตใจต้องถึงยังมีต้น "ฮงู" อยู่ริมทาง
- 84    เดินห่างจาก...ความจน/จังหวัด-รักษา ปฎิภาณวงศ์ ขยะไร้ค่า สู่งานศิลป์





# จดป้าย เทคโนโลยีชาวบ้าน

สพพฯ ปรวสฯ ทุกข์  
การอยู่ในอำนาจของผู้อื่น เป็นทุกข์ทั้งสิ้น



### ตรวจรับวัสดุ

**นายกรุณย์ มะโนใจ** เกษตรอำเภอเชียงม่วน ร่วมกับนักวิชาการส่งเสริมการเกษตรรับผิดชอบตำบลบ้านม่วง อำเภอเชียงม่วน จังหวัดพะเยา ตรวจรับวัสดุฝึกอบรมโครงการปลดการเผาในที่ทำการเกษตร ณ ศาลาอเนกประสงค์ หมู่ที่ 5 บ้านทุ่งมอก เมื่อเร็วๆ นี้



### ตรวจลดต็อกน้ำมันปาล์ม

**นายบัญญัติ บุษากุล** หัวหน้าสำนักงานสภาเกษตรกรจังหวัดเลย มอบหมายให้ **นายถวัลย์ ปัดอาสา** นักวิชาการเกษตรปฏิบัติการ ลงพื้นที่ตรวจลดต็อกน้ำมันปาล์มคงเหลือ ประจำเดือนเมษายน 2564 ร่วมกับผู้แทน จากสำนักงานพาณิชย์จังหวัดเลย สำนักงานเกษตรและสหกรณ์จังหวัดเลย ปลัดอำเภอเมืองเลย และสำนักงานอุตสาหกรรมจังหวัดเลย ณ โรงสกัดทรัพยากรมังคุดน้ำมันปาล์ม เลขที่ 247 หมู่ที่ 8 ตำบลนาหินดำ อำเภอเมืองเลย จังหวัดเลย



### ชี้แจงแปลงใหญ่

**นายศักดิ์สิทธิ์ ศรีวิชัย** เกษตรจังหวัดน่าน พร้อมด้วย **นายประดิษฐ์ ธาระขำ** หัวหน้ากลุ่มส่งเสริมและพัฒนาการผลิต ประชุมชี้แจงการดำเนินงานโครงการยกระดับแปลงใหญ่ด้วยเกษตรสมัยใหม่ และเชื่อมโยงตลาด ผ่านระบบประชุมออนไลน์ ZOOM Cloud Meetings ณ ห้องประชุมสำนักงานเกษตรจังหวัดน่าน



### มอบสารชีวภัณฑ์

**ดร. ต้นติมา กำลัง** นักวิจัย ศูนย์เชี่ยวชาญนวัตกรรมเกษตรสร้างสรรค์ ในฐานะผู้แทนสถาบันวิจัยวิทยาศาสตร์และเทคโนโลยีแห่งประเทศไทย (วว.) มอบ “สารชีวภัณฑ์” รูปแบบหัวเชื้อสด 1,500 ถุง หัวเชื้อเหลว 200 ลิตร จำนวน 4 สายพันธุ์ คือ ไตรโคเดอร์มา บีวเวเรีย เมตาไรเซียม และแบคทีเรีย BS ซึ่งมีประสิทธิภาพป้องกันกำจัดศัตรูพืชปลอดภัยต่อสิ่งมีชีวิตสิ่งแวดล้อม ไม่มีสารพิษตกค้าง ลดการปล่อยก๊าซคาร์บอนไดออกไซด์ และลดการนำเข้าสารเคมีให้แก่ **นายธงชัย จันทร์จู** นักวิชาการส่งเสริมการเกษตรปฏิบัติการ กลุ่มอารักขาพืช สำนักงานเกษตรจังหวัดกาญจนบุรี เพื่อแก้ปัญหาโรคและแมลงศัตรูพืชให้แก่เกษตรกรกลุ่มผู้ปลูกหน่อไม้ฝรั่ง อ้อย และพืชผัก ในพื้นที่ 5 อำเภอ ได้แก่ อำเภอด่านมะขามเตี้ย อำเภอไทรโยค อำเภอพนมทวน อำเภอเมืองกาญจนบุรี และอำเภอศรีสวัสดิ์ ในวันที่ 5 พฤษภาคม 2564 ณ วว. เทคโนโลยีธานี คลองห้า จังหวัดปทุมธานี



### เตรียมพร้อมของบฯ

**นายธนาศักดิ์ หลักเพชร** หัวหน้าสำนักงานสภาเกษตรกรจังหวัดบุรีรัมย์ พร้อมด้วย **นาย ลัพพัญญา ผ่องแก้ว** หัวหน้าฝ่ายอำนวยการ และ **นางสาวจันทร์จิรา กุลนอก** นักวิเคราะห์นโยบายและแผน เข้าร่วมประชุมเตรียมความพร้อมการของงบประมาณกลุ่มจังหวัด โดยมีหัวข้อในที่ประชุมดังนี้คือ 1. แนวทางการกำหนดกรอบการจัดสรรงบประมาณ ประจำปีงบประมาณ พ.ศ. 2564-2565 ของจังหวัดและกลุ่มจังหวัด และ 2. กรอบการจัดสรรงบประมาณกลุ่มจังหวัด ประจำปีงบประมาณ พ.ศ. 2564-2565



### ยกระดับแปลงใหญ่

**นายรัชชัย นิเมกักรัตน์** ผู้อำนวยการศูนย์วิจัยพืชสวนศรีสะเกษ มอบหมายให้ **นายพฤษภ คองสวัสดิ์** นักวิชาการเกษตรชำนาญการพิเศษ เข้าร่วมประชุม คณะกรรมการบริหารโครงการยกระดับแปลงใหญ่ด้วยเกษตรสมัยใหม่และเชื่อมโยงการตลาด ระดับจังหวัด ครั้งที่ 1/2564 ซึ่งจัดประชุมระหว่างวันที่ 5-7 พฤษภาคม 2564 ณ ห้องประชุมชั้น 1 อาคารส่งเสริมเกษตรอินทรีย์วิถีศรีสะเกษ สำนักงานเกษตรจังหวัดศรีสะเกษ โดยมี **นายวัฒนา พุฒิชาติ** ผู้อำนวยการจังหวัดศรีสะเกษ ให้เกียรติเป็นประธานการประชุม



# มีอะไร? ที่ไหน เมื่อไหร่



### ดีเทคโนโลยีเกษตร ที่เมืองตราด

**นายสันต์ สุขสุวรรณ** เกษตรจังหวัดตราด พร้อมด้วยหัวหน้ากลุ่ม/ฝ่ายนิเทศงานสำนักงานเกษตรอำเภอเมือง และสำนักงานเกษตรอำเภอย่านตาขาว ครั้งที่ 3 ประจำปี 2564 โดยมีเกษตรอำเภอ พร้อมด้วยเจ้าหน้าที่เข้ารับการนิเทศ ซึ่งมีประเด็นการขับเคลื่อนงาน ดังนี้ คือ การเพิ่มประสิทธิภาพการบริหารจัดการงบประมาณ โครงการยกระดับคุณภาพมาตรฐานสินค้าเกษตร โครงการส่งเสริมการเพิ่มประสิทธิภาพการผลิตสมุนไพร โครงการระบบส่งเสริมการเกษตรแบบแปลงใหญ่ และอื่นๆ เมื่อเร็วๆ นี้



28 เม.ย. 2021 11:00:19  
47Q 549672 2050005  
ตำบล ทุ่งควัว

### จัดการศัตรูข้าวโพด

**นายชำนาญ เมืองทอง** นวส.ชำนาญการ กลุ่มอารักขาพืช สำนักงานเกษตรจังหวัดลำปาง ร่วมกับศูนย์จัดการศัตรูพืชชุมชนทุ่งควัว ตำบลทุ่งควัว อำเภอเมืองปาน จังหวัดลำปาง สำรวจแปลงเรียนรู้การจัดการศัตรูข้าวโพด โดยใช้การจัดการศัตรูพืชแบบผสมผสาน (IPM) ณ แปลงข้าวโพดเมล็ดพันธุ์ **นายศุภ อินทนนท์** หมู่ที่ 5 ตำบลทุ่งควัว อำเภอเมืองปาน จังหวัดลำปาง



### มร.มอบอุปกรณ์จำเป็นโรงพยาบาลลาน

คณะเกษตรศาสตร์ มหาวิทยาลัยเชียงใหม่ นำโดย **ผศ.ดร. ดรฤณี นภาพรหม** คณบดีฯ จัดทำศูนย์รับบริจาค อุปกรณ์และสิ่งของจำเป็น สำหรับ ร.พ.สนาม จังหวัดเชียงใหม่ และมูลนิธิพัฒนา มหาวิทยาลัยเชียงใหม่ ได้นำเงินบริจาค จัดหาอุปกรณ์ให้จำเป็น นำส่งมอบอุปกรณ์ฯ ดังกล่าวแก่ ร.พ.สนาม ผู้ป่วยจากโควิด-19 เป็นที่เรียบร้อยแล้ว



### สระน้ำเพื่อการเกษตร

**นายการุณย์ มะโนใจ** เกษตรอำเภอเขียงม่วง พร้อมนักวิชาการส่งเสริมการเกษตรรับผิดชอบตำบลสระ เจ้าหน้าที่จากสำนักงานเกษตรและสหกรณ์จังหวัดพะเยา สถานีพัฒนาที่ดินพะเยา และพนักงานจ้างงานโครงการ 1 ตำบล 1 กลุ่มหมู่บ้านใหม่ ติดตามการขุดสระน้ำที่กระทรวงเกษตรและสหกรณ์สนับสนุนแก่เกษตรกร ซึ่งเป็นแปลงของ **นางสงกรานต์ เขื่อนแก้ว** บ้านเลขที่ 65 หมู่ที่ 4 ตำบลสระ อำเภอเขียงม่วง จังหวัดพะเยา เข้าร่วมโครงการพื้นที่ 3 ไร่ โดยจะต้องขุดคิวดิน 2,100 ลบ.ม เมื่อเร็วๆ นี้



### มอบอุปกรณ์

**บริษัท สยามแม็คโคร จำกัด (มหาชน)** โดย **นายศิริศักดิ์ เมารอดได้** ประธานเจ้าหน้าที่บริหาร - หน่วยธุรกิจแม็คโครประเทศไทย **นางศิริพร เดชสิงห์** รองประธานเจ้าหน้าที่บริหาร สายงานการสื่อสารองค์กร ส่งมอบอุปกรณ์และสินค้าเพื่อการดูแลผู้ป่วย ให้แก่โรงพยาบาลสนามทั่วประเทศ รวมมูลค่ากว่า 4 ล้านบาท โดยมี **นายแพทย์สุรธรรมชัย วัฒนายิ่งเจริญชัย** อธิบดีกรมอนามัย เป็นผู้รับมอบ ณ กรมอนามัย กระทรวงสาธารณสุข ภายใต้การดำเนินการตามนโยบายด้านการช่วยเหลือสังคมเมื่อเกิดสถานการณ์การระบาดของโควิด-19 และโครงการซีพีร้อยเรียงใจ สู้ภัยโควิด-19 ของเครือเจริญโภคภัณฑ์ ที่ผ่านมา แม็คโครทุกสาขาได้ทยอยนำส่งอุปกรณ์และสินค้าเพื่อการดูแลผู้ป่วยแก่โรงพยาบาลสนามในต่างจังหวัดแล้วหลายแห่ง



### รถขุดใหม่

สยามคูโบต้า เปิดตัว “รถขุดคูโบต้าใหม่ ขนาด 3 ตัน KX033 Series และ U36 Series” กับคอนเซ็ปต์ ตอบสนองการทำงานที่หนักกว่าเดิม พร้อมอัปเดตช่วงแขนขุดที่ยาวขึ้น ชูชมพลังเครื่องยนต์ไดเร็กทอรีนเจอร์ ช่วยเพิ่มประหยัคน้ำมันยิ่งขึ้น ทำงานได้รวดเร็วด้วยปั๊มไฮดรอลิกสมรรถนะสูง และช่วงล่างทนทานด้วยลูกกลิ้งตีนตะขาก 4 ลูก พร้อมรูปโฉมโดดเด่นครบครัน เสริมประสิทธิภาพในการทำงาน เพิ่มความไว้วางใจด้วยมาตรฐานการบริการหลังการขายอย่างเข้าใจใช้งาน ตอกย้ำความเชื่อมั่นกว่า 14 ปี การจัดทำนายรถขุดคูโบต้า พร้อมให้เป็นเจ้าของได้แล้ววันนี้ ที่ร้านค้าผู้แทนจำหน่ายรถขุดคูโบต้าทั่วประเทศโดย... สามารถติดตามรายละเอียดเพิ่มเติมได้ที่ เฟซบุ๊ก [www.facebook.com/KubotaExcavator](http://www.facebook.com/KubotaExcavator) และเว็บไซต์ของสยามคูโบต้า [www.siamkubota.co.th](http://www.siamkubota.co.th)





ลงนามความร่วมมือ

ศ. (วิจัย) ดร. ชุตติมา เอี่ยมขัติชิตวิไลต์ ผู้ว่าการสถาบันวิจัยวิทยาศาสตร์และเทคโนโลยีแห่งประเทศไทย (วว.) (ขวามือ) และ นายยุทธนา เจริญวงศ์ กรรมการผู้จัดการ บริษัท บีแอลซีพี เพาเวอร์ จำกัด พันธมิตรภาคเอกชนที่ร่วมงานกับ วว. มาตั้งแต่ปี 2561 จนถึงปัจจุบัน ลงนามความร่วมมือบันทึกข้อตกลง โครงการที่ปรึกษาทางวิศวกรรมการลดปัญหาการลั่นสะเทือนของ Tension Bar ใน Stacker - Reclaimer เพื่อป้องกันความเสียหายของ Tension Bar ในการขบวนการผลิตไฟฟ้า โดยความร่วมมือครั้งนี้จะเป็นโมเดลที่ดีในการนำองค์ความรู้ด้านวิทยาศาสตร์ เทคโนโลยี และนวัตกรรม เข้าไปพัฒนาธุรกิจเพื่อให้เกิดความยั่งยืนของประเทศ โอกาสนี้ ผู้บริหาร บุคลากรของทั้งสองหน่วยงานร่วมเป็นเกียรติด้วย ในวันที่ 23 เมษายน 2564 ณ ห้องประชุมชั้น 5 อาคาร Admin วว. เทคโนโลยีธานี คลองห้า จังหวัดปทุมธานี



SW.ลงนาม ม.แม่ใจ รับมอบอาหารจากใจซีพีเอฟ

รองศาสตราจารย์ ดร. วีระพล ทองมา อธิการบดีมหาวิทยาลัยแม่ใจ รับมอบอาหารพร้อมรับประทานและน้ำดื่ม จาก นายสุรัชย์ ศิริจรรยา รองกรรมการผู้จัดการ บริษัท เจริญโภคภัณฑ์อาหาร จำกัด (มหาชน) หรือ ซีพีเอฟ ในโครงการ “CPF ส่งอาหารจากใจ ร่วมต้านภัยโควิด-19” เสริมเสบียงอาหารแก่แพทย์ พยาบาล และผู้ป่วย ในโรงพยาบาลสนาม มหาวิทยาลัยแม่ใจ เพื่อเป็นกำลังใจในการปฏิบัติหน้าที่และลดภาระการจัดเตรียมอาหารแก่บุคลากรทางการแพทย์ ทำให้สามารถทุ่มเทเวลาในการดูแลผู้ป่วยติดเชื้อ และมั่นใจว่าอาหารที่รับประทานนั้นมีคุณภาพมาตรฐานอย่างแน่นอน



ประกวดสหกิจศึกษาและการศึกษาเชิงบูรณาการ

สำนักส่งเสริมวิชาการและงานทะเบียน มหาวิทยาลัยเทคโนโลยีราชมงคลสุวรรณภูมิ (มทร.สุวรรณภูมิ) นำนักศึกษาเสนอโครงการ การทดสอบประสิทธิภาพของหัวปี Part No. 237C058304K0300 และโครงการ การปรับปรุงการทำงานของรายผลิตแผนกคัดไข่ เข้าประกวดสหกิจศึกษาและการศึกษาเชิงบูรณาการ กับการทำงานดีเด่น ประจำปี พ.ศ. 2564 สำหรับนักศึกษาในเครือข่ายพัฒนา สหกิจศึกษา ของเครือข่ายอุดมศึกษาภาคกลางตอนบน ในรูปแบบออนไลน์ โดยใช้โปรแกรม Zoom



สนับสนุน “โรงพยาบาลเอราวัณ 2”

พลตำรวจเอกอัศวิน ขวัญเมือง ผู้ว่าราชการกรุงเทพมหานคร เป็นผู้แทนรับมอบเงินจาก บริษัท สยามคูโบต้าคอร์ปอเรชั่น จำกัด โดย นางวราภรณ์ โอสถาพันธุ์ กรรมการรองผู้จัดการใหญ่อาวุโส จำนวน 300,000 บาท เพื่อช่วยเหลือและสนับสนุนในการจัดซื้ออุปกรณ์ทางการแพทย์และของใช้ที่จำเป็น ให้แก่ โรงพยาบาลเอราวัณ 2 ศูนย์กีฬาบางกอกอารีนา เขตหนองจอก จากสถานการณ์การแพร่ระบาดของระลอกใหม่ของไวรัสโคโรนา-19 ในพื้นที่กรุงเทพมหานครที่มีเพิ่มขึ้น ตลอดจนเป็นการเตรียมความพร้อมให้กับโรงพยาบาลสนามฯ เพื่อรองรับการดูแลผู้ป่วย สยามคูโบต้า มุ่งมั่นเคียงข้างสังคมไทย พร้อมส่งมอบกำลังใจให้คนไทยก้าวผ่านทุกวิกฤตการณ์ไปด้วยกัน ภายใต้โครงการ KUBOTA On Your Side ปีที่ 2 ณ ศาลาว่าการกรุงเทพมหานคร 2 ถนนมิตรไมตรี เขตดินแดง กรุงเทพมหานคร



มอบเปลปกป้อง

เมื่อเร็วๆ นี้ ที่ห้องชั้น 1 อาคารสำนักงาน สวทช. (โยธ) ถนนพระรามที่ 6 กทม. : กระทรวงการอุดมศึกษา วิทยาศาสตร์ วิจัยและนวัตกรรม (อว.) โดย ศูนย์เทคโนโลยีโลหะและวัสดุแห่งชาติ (เอ็มเทค) สำนักงานพัฒนาวิทยาศาสตร์และเทคโนโลยีแห่งชาติ (สวทช.) นำโดย นางกุลประภา นาวานุเคราะห์ ผู้ช่วยผู้อำนวยการ สวทช. พร้อมด้วย ดร. ศราวุธ เลิศพลังสันติ หัวหน้าทีมวิจัยการออกแบบและแก้ปัญหาอุตสาหกรรม และทีมวิจัยเอ็มเทค สวทช. ได้ส่งมอบ PETE (พีที) เปลปกป้อง : เปลความดันลบเคลื่อนย้ายผู้ป่วย รวมจำนวน 5 ชุด ให้แก่โรงพยาบาลและหน่วยงานที่ทำหน้าที่ส่งต่อผู้ป่วยโรคโควิด-19 เพื่อสนับสนุนการปฏิบัติงานของบุคลากรทางการแพทย์ต่อสถานการณ์การระบาดโรคโควิด-19 ระลอกใหม่



ส้มโอดี

และผลิตภัณฑ์ครีมโหลด

กลุ่มแม่บ้านเกษตรกรบ้านโคกวัด กลุ่มแปรรูปผลผลิตจากส้มโอ จากกลุ่มแปลงใหญ่ ส้มโอศรีมโหสถ เพื่อเพิ่มมูลค่าเพิ่ม และเพิ่มความหลากหลายของผลิตภัณฑ์จากส้มโอของดีอำเภอศรีมโหสถ นอกจากผลผลิตส้มโอสดพันธุ์ทองดี

และพันธุ์ขาวน้ำผึ้ง ที่ผ่านการรับรองมาตรฐาน GAP ทางกลุ่มฯ จำหน่ายผลิตภัณฑ์แปรรูป ได้แก่ ส้มโอหยี ส้มโอเชื่อม แยมส้มโอ ท็อฟฟี่ส้มโอ และสบู่อีส้มโอ สนใจติดต่อสอบถามได้ที่ คุณสุดาภรณ์ บรรลือวงศ์ (พี่เจ๊ียบ) กลุ่มแม่บ้านเกษตรกรบ้านโคกวัด ตำบลโคกبيب อำเภอศรีมโหสถ จังหวัดปราจีนบุรี ที่อยู่เลขที่ 171 หมู่ที่ 2 ตำบลโคกبيب อำเภอศรีมโหสถ จังหวัดปราจีนบุรี 25190 โทร. (092) 426-1509





เกร็ดเกร็ด

# เพื่าระวัง โรคลำต้นจุดสีน้ำตาล และพลเน่า ในแก้วมังกร



ระยะนี้จะมีฝนตกต่อเนื่อง และมีฝนตกหนักบางแห่งพื้นที่ กรมวิชาการเกษตร แนะนำเกษตรกรผู้ปลูกแก้วมังกรเพื่าระวังการระบาดของโรคลำต้นจุดสีน้ำตาลและพลเน่า มักพบโรคได้ในระยะการเจริญเติบโตของแก้วมังกร จะพบแสดงอาการเริ่มแรกที่กิ่งหรือผลมีจุดสีเหลือง จากนั้นพัฒนาเป็นตุ่มมูนเล็กสีน้ำตาลคล้ายสีสนิมเหล็ก บางครั้งพบแผลสีเหลืองฉ่ำน้ำ หากอาการรุนแรงแผลจะเน่า ถ้าเป็นพื้นที่จะทำให้เนื้อเยื่อตรงแผลหลุดเห็นเป็นรูหรือแหว่ง สำหรับผลที่มีอาการรุนแรง จะทำให้กลีบผลไหม้แห้งเป็นสีดำ และผลเน่าในที่สุด

สำหรับแนวทางในการป้องกันโรคลำต้นจุดสีน้ำตาลและพลเน่า ให้เกษตรกรเลือกใช้ต้นพันธุ์ที่แข็งแรง ปลอดโรค และควรลดการให้ปุ๋ยไนโตรเจน เพราะแก้วมังกรเป็นพืชชอบน้ำ อาจทำให้พืชอ่อนแอเกิดการระบาดของโรคขึ้น จากนั้น ให้หมั่นสำรวจทำความสะอาดกำจัดวัชพืชโคนต้น เก็บกวาดเศษซากพืชส่วนที่เป็นโรคให้ต้นออกไปเผาทำลายนอกแปลงปลูกอย่างสม่ำเสมอ หลีกเลี่ยงการตัดแต่งส่วนที่เป็นโรคของพืชทำให้เกิดแผลน้อยที่สุด ซึ่งแผลจะเป็นช่องทางให้เชื้อสาเหตุของโรคเข้าทำลายพืชได้ง่าย อีกทั้งเกษตรกรควรล้างทำความสะอาดอุปกรณ์ เครื่องมือ เครื่องใช้ทางการเกษตรต่างๆ ให้สะอาด และผึ่งแดดให้แห้งหลังการใช้งานทุกครั้งอยู่เสมอ เมื่อได้นำไปใช้กับต้นที่เป็นโรคในแปลงที่มีการระบาดก่อนนำกลับมาใช้ใหม่ในครั้งต่อไป

นอกจากนี้ เกษตรกรควรให้น้ำแก้วมังกรเฉพาะในช่วงเช้า หลีกเลี่ยงการให้น้ำในช่วงบ่ายหรือเย็น เพื่อช่วยลดการสะสมความชื้นในทรงต้นไม่ให้มีมากเกินไป กรณีระบาดมาก หลังจากตัดแต่งกิ่งเสร็จแล้วให้เกษตรกรพ่นด้วยสารป้องกันกำจัดโรคพืชไพโรคลอราซ 45% อีซี อัตรา 20 มิลลิลิตร ต่อน้ำ 20 ลิตร หรือสารแมนโคเซบ 80% ดับเบิลยูพี อัตรา 50 กรัม ต่อน้ำ 20 ลิตร หรือสารอะซอกซิสโตรบิน + ไดฟิโนโคนาโซล 20% + 12.5% เอสซี อัตรา 20 มิลลิลิตร ต่อน้ำ 20 ลิตร

โดยพ่นให้ทั่วต้น 4 ครั้ง ทุก 5-7 วัน ในระยะติดดอกพ่นอีก 3 ครั้ง ทุก 7 วัน และให้หยุดพ่นก่อนเก็บเกี่ยวผลผลิตแก้วมังกรอย่างน้อย 15 วัน





รีวสูง ตาข่ายแรงดึงสูง

รีวสูง ตาข่ายแรงดึงสูง

AUS FENCE  
ผลิตในประเทศออสเตรเลีย



**ถูกกว่าห้าง!!**  
**จัดส่งฟรีทั่วประเทศ**



ราคาประหยัด



ป้องกันสนิม  
ด้วยกาวในซีรอน



ติดตั้งง่าย



ผลิตในประเทศ  
ออสเตรเลีย



รูปแบบ

รีวสูง (ซ.ม.)

ราคา  
(เมตรละ)

ฟาส ล็อค



70

90

**37 บาท**  
**70 บาท**

กริป ล็อค



120

150

190

240

80 บาท

95 บาท

130 บาท

165 บาท

ฮินท์ ล็อค



90

120

160

200

**39 บาท**  
**46 บาท**

55 บาท

106 บาท

สนใจสินค้า  
ติดต่อได้ที่

081-348-8399

086-321-7000





**ควบคุมโรคในสวนปาล์ม**

นายสันต์ สุขสุวรรณ เกษตรจังหวัดตรัง มอบหมายให้เจ้าหน้าที่กลุ่มอารักขาพืช ร่วมกับสำนักงานเกษตรอำเภอสิเกา ลงพื้นที่แปลงทดสอบเทคโนโลยีการควบคุมโรคลำต้นหน้าปาล์ม น้ำมันในพื้นที่ ของ นายเกษม เกลือมีผล หมู่ที่ 3 ตำบลกะลาเส อำเภอสิเกา จังหวัดตรัง โดยเก็บตัวอย่างดินในแปลงทดสอบฯ ส่งห้องปฏิบัติการ เพื่อหาวิธีการที่มีประสิทธิภาพในการควบคุมโรคลำต้นหน้าของปาล์มน้ำมัน สาเหตุเกิดจากเชื้อรา Ganoderma sp. สำหรับนำไปถ่ายทอดและส่งเสริมให้ความรู้แก่เจ้าหน้าที่และเกษตรกรเพื่อใช้จัดการโรคต่อไป



**ส่งเสริมความเข้มแข็งของเศรษฐกิจฐานราก**

นายจรศักดิ์ เจริญโสภา ผู้ว่าราชการจังหวัดตรัง เป็นประธาน ประชุมกลั่นกรองโครงการพัฒนาและส่งเสริมความเข้มแข็งของเศรษฐกิจฐานรากภายใต้กลุ่ม แผนงานโครงการฟื้นฟูเศรษฐกิจท้องถิ่นและชุมชนบนพื้นฐานของโอกาสและศักยภาพของท้องถิ่น ในการนี้ นายสันต์ สุขสุวรรณ เกษตรจังหวัดตรัง เข้าร่วมประชุมด้วย



**ประชุมตลาดเกษตรออนไลน์**

นายสมมาตร สยมภาค เกษตรจังหวัดลำปาง มอบหมายให้คณะกรรมการและคณะทำงานโครงการส่งเสริมตลาดเกษตรออนไลน์จังหวัดลำปาง เข้าร่วมประชุมคณะกรรมการและคณะทำงานโครงการส่งเสริมตลาดเกษตรออนไลน์ ครั้งที่ 1/2564 ผ่านระบบ Zoom โดยมี นายเข้มแข็ง ยุติธรรมดำรง อธิบดีกรมส่งเสริมการเกษตร เป็นประธาน



**ตลาดเกษตรออนไลน์**

นายอำพน ศิริคำ เกษตรจังหวัดหนองบัวลำภู ประชุมคณะกรรมการตลาดเกษตรออนไลน์ต่อทคอม จากห้องประชุมศูนย์ปฏิบัติการ ชั้น 2 อาคาร 1 กรมส่งเสริมการเกษตร “จัดกิจกรรมฉลองครบรอบ 1 ปี” ณ ห้องประชุมสำนักงานเกษตรจังหวัดหนองบัวลำภู



**ประชุมคณะกรรมการวิจัยและพัฒนาสถาบันวิจัยพืชสวน**

เมื่อเร็ว ๆ นี้ นายรัชชัย นิมกิงรัตน์ ผู้อำนวยการศูนย์วิจัยพืชสวนศรีสะเกษ เข้าร่วมประชุมคณะกรรมการวิจัยและพัฒนาสถาบันวิจัยพืชสวน ผ่านระบบ Web conference โดยในภาคเช้ามีการบรรยายพิเศษเรื่อง นโยบายและกรอบวิจัยของศูนย์วิจัยสำนักงานพัฒนาการวิจัยการเกษตร ในประเด็น “งานวิจัยด้านการพัฒนาเศรษฐกิจชีวภาพ เศรษฐกิจหมุนเวียน และเศรษฐกิจสีเขียว (BCG)” โดย นางสาวปิยธิดา ติระธนะรงค์ ผู้อำนวยการสำนักสนับสนุนงานวิจัย สำนักงานพัฒนาการวิจัยการเกษตร หลังจากนั้นเป็นการพิจารณาข้อเสนอโครงการวิจัยใหม่ ปี 2566 จำนวน 3 โครงการ และข้อเสนองานวิจัย BCG เสาวรส กระชายดำ และดาหลา



**หน่อไม้แห้งคุณภาพ**

วิสาหกิจชุมชนไม่เขี้ยวพัฒนา อำเภอประจันตคาม จังหวัดปราจีนบุรี กลุ่มแปลงใหญ่ไม่เขี้ยววิสาหกิจ นำโดย นายสุรสิทธิ์ พลชู หรือ คุณแหลม ร่วมผลิตและจำหน่ายหน่อไม้แห้ง แฝกสุญญากาศ ดูแลทุกขั้นตอนการผลิต เน้นคุณภาพ ได้รับรองมาตรฐาน GAP เพื่อให้ลูกค้ามั่นใจในคุณภาพสินค้า ภายใต้สโลแกน “หน่อไม้หวาน สดใหม่ ปลอดภัย ไร้สารพิษ” สนใจติดต่อสอบถามได้ที่ คุณสุรสิทธิ์ พลชู โทร. (096) 861-3858 Line id : moyes101 ที่อยู่ วิสาหกิจชุมชนไม่เขี้ยวพัฒนา หมู่ที่ 13 บ้านคลองแก้มขี้ ตำบลโพธิ์งาม อำเภอประจันตคาม จังหวัดปราจีนบุรี หรือสำนักงานเกษตรอำเภอประจันตคาม โทร. (037) 291-381





**ปี**นี้ยังไม่ทันย่างเข้าเดือนหก ฝนก็ตกพรูพรั่งลงมาท่วมท้องนาท่วมถนน แต่ยังไม่ถึงท่วมบ้านท่วมเมืองอยู่หลายวัน ครั้นถึงเดือนหก มิถุนายน ไม่ทราบว่าคุณลุงคุณป้าทั้งที่อยู่ในกรุงเทพฯ ย่านชานเมือง อยู่ตามท้องไร่ท้องนา ได้ยินกรบร้อง โอ๊บ...โอ๊บ...มั่งไหม รุ่งเพชรแหลมสิงห์ ผากเสียง “ศิลปินแห่งชาติ” อันเป็นอมตะ “โอ๊บ...โอ๊บ... อย่างเข้าเดือนหก ฝนก็ตกพรูพร่า กรบมันก็ร้องจ๊มจ่า ระมไปทั่วท้องนา ฝนตกที่ไรคิดถึงขวัญใจของข้า แม่ดอกโสภณบ้านนา น้องเคยเรียกข้าพ่อดอกสะเดา...

“อย่างเข้าเดือนหก ฝนก็ตกโปรยโปรย หัวใจพี่ร้องโอย...โอย...คิดถึงแม่ดอกบานเช้า ฝนตกลงมา คิดถึงขวัญตาน้องเจ้า ไม่เจอหน้าน้องแม่น้า หรือลิ้มรักเราเสียแล้วแก้วตา...”

ท่านนายอำเภอ ท่านปลัดจังหวัด แม้ท่านผู้ว่าราชการจังหวัดก็เอะ รับรองต้องเคยได้ยินเพลงนี้ รวมถึงกับร้องเอง ยิ่งเป็นคอกลูกทุ่งแล้วไม่พลาด ยิ่งใครน้ำเสียงไปทางรุ่งเพชร แหลมสิงห์ รับรองได้รับเสียงเรียกร้องให้ร้องทุกปอยเมื่อมีงานเลี้ยงรับเลี้ยงส่ง

เดือนนี้ย่างเข้าเดือนหก มิถุนายน หากนับย้อนกลับไปตามอย่างเดือนแบบไทย อย่างเข้าเดือนหกตั้งแต่เดือนที่แล้ว พฤษภาคม ฝนเดือนหกตกลงมาให้ชาวนาชาวสวนชื่นใจ แต่อย่าให้ฝนทิ้งช่วง ประเดี๋ยว “พี่ช่วง” ของผมจะเหงาอีก ด้วยเคยครั้งหนึ่งแฟนของพี่แกชื่อ ฝน ทุกครั้งที่วิทยุประกาศว่า ปีนี้ “ฝนทิ้งช่วง” เป็นอันว่าต้องถูกล้อ พี่ช่วงถูกแฟนทิ้งอีกแล้ว

จำได้ใหม่ว่า เคยได้รับคำถามจากลูกจากหลาน ถามว่า “ฝนเอ๊ย ทำไมจึงตก” แล้วคุณลุง คุณป้า คุณน้า คุณพ่อ คุณแม่ ตอบว่า “ฝนตกเพราะกรบมันร้องเรียกฝนบนฟ้า...ถามว่าพี่เอ๊ย ทำไมร้องให้และหลังน้ำตา...” พี่ตอบน้องว่า - - หัวใจของข้า คิดถึงแก้วตาจึงต้องร้องให้...”

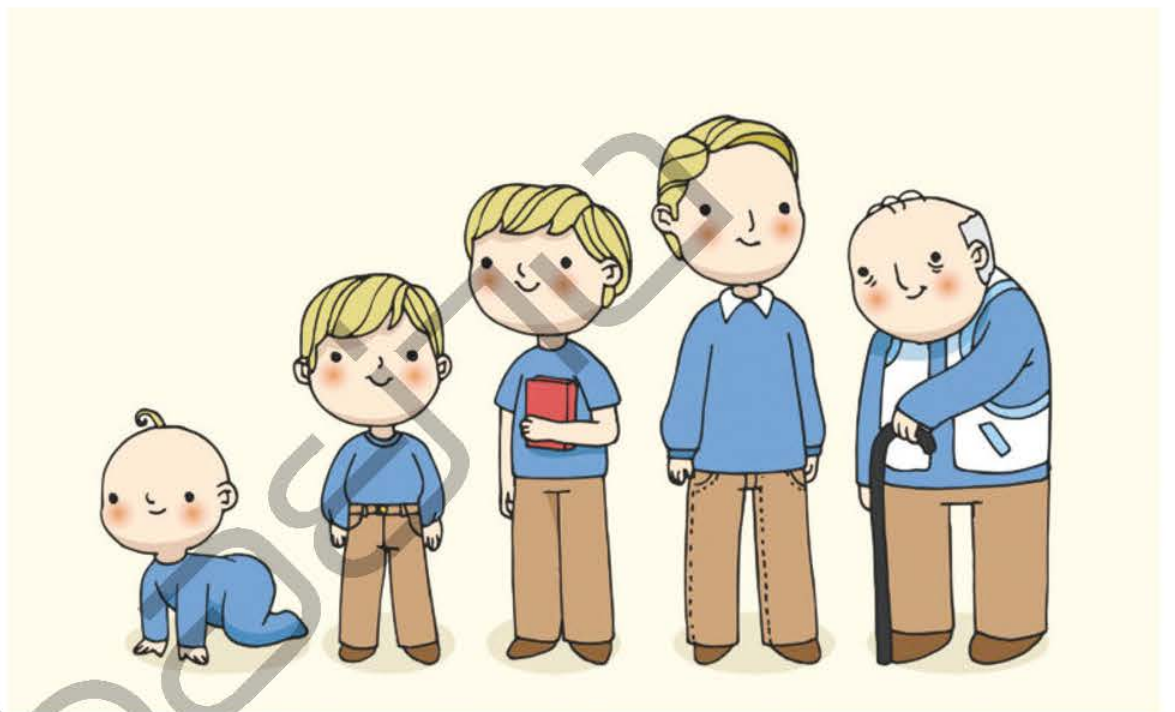
เป็นอย่างนั้นหรือเปล่าครับ  
วันนี้... “อย่างเข้าเดือนหก ฝนก็ตกปรอยปรอย พี่ยังมาหลงยืนคอยน้องจนพี่ปวดหัวใจ ฝนตกพรูพร่า พี่ยังระกำหมองไหม พี่ต้องตากฝนทนหนาวหัวใจ น้องจากพี่ไปเมื่อเดือนหกเลย...”

แล้วอีกสามเดือนจากนี้พี่ต้องจากน้องจริงๆ ด้วยเหตุเกษียณราชการอายุ 60 ปี วันที่ 30 กันยายน

ห่วงชีวิตของคนเรา นับแต่แรกคลอดจากครรภ์มารดาแล้วอยู่รอดเป็นทารก จะยาวนานแค่เพียงวินาที นับว่ามีชีวิตตั้งแต่ลมหายใจแรกนั้น จากวินาทีแรกพ้นจากครรภ์มารดา เจริญเติบโตเรื่อยมา แม้จะไปถึงเชิงตะกอนเมื่อมีชีวิตอยู่ได้ยาวนานสักนาที สักวัน เดือนหนึ่งสองเดือน เติบโตด้วย “คำนำนมแม่ให้จะมีอะไรเหมาะสม...”

แล้วเติบโตใหญ่ด้วยอาหารที่แม่ป้อน แข็งแรงเรื่อยมา จะกี่วันก็เดือน กี่ปี จะเรียกว่าเป็นไปตามอายุขัยแห่งวัยและสังขาร ของผู้นั้น ผิดกับห่วงชีวิตของสัตว์เริ่มมีชีวิตอยู่ได้เพียงยังไม่ทันข้ามวัน ยาวนานเป็นวัน เป็นเดือน เป็นปี หากชีวิตไม่สิ้นสุดเสียก่อนวัยอันควร

# ใช้ชีวิตมนุษย์ แบ่งได้ 2 วัย คือวัยก่อนเกษียณ แรกเกิดถึง 60 ปี



การเจริญเติบโตของมนุษย์อาจกำหนดเป็นห่วง เป็นวัย นับได้จากวัยทารก วัยเด็กอ่อน วันเด็กเล็ก วัยเด็กโต วัยรุ่น ที่เรียกว่า “วัยรุ่น” หรือ “teenager” ก่อนเป็นผู้ใหญ่ยังค้นด้วยวัยเบญจเพส เป็นผู้ใหญ่เต็มตัวถึงย่างเข้าสู่วัยสูงอายุ เป็อย่างเข้าสู่วัยครึ่งศตวรรษ หรือ 50 ปี แล้วเข้าสู่วัยเกษียณ คือ 60 ปี

การเจริญเติบโตของมนุษย์อาจกำหนดเป็นห่วง เป็นวัย นับได้จากวัยทารก วัยเด็กอ่อน วันเด็กเล็ก วัยเด็กโต วัยรุ่น ที่เรียกว่า “วัยรุ่น” หรือ “teenager” ก่อนเป็นผู้ใหญ่ยังค้นด้วยวัยเบญจเพส เป็นผู้ใหญ่เต็มตัวถึงย่างเข้าสู่วัยสูงอายุ เมื่อย่างเข้าสู่วัยครึ่งศตวรรษ หรือ 50 ปี แล้วเข้าสู่วัยเกษียณ คือ 60 ปี แต่ละวัยอายุของผู้คนจะกำหนดด้วยอายุที่เป็นไปตามเกณฑ์ คือเมื่อย่างเข้าสู่ 7 ปีบริบูรณ์ กฎหมายกำหนดให้เข้าเรียนในชั้นเรียนประถมปีที่ 1 ก่อนหน้านั้นเป็นการเรียนที่ไม่เป็นการศึกษาค้นคว้าบังคับคืออนุบาล หรือก่อนประถมศึกษา แล้วจะเข้าเกณฑ์การศึกษาภาคบังคับเมื่ออายุ 7 ขวบปีบริบูรณ์ หรืออายุขึ้นปีที่ 7 ต้องเข้าเรียนในชั้นประถมศึกษาปีที่ 1

ทั้งเมื่ออายุ 7 ปีบริบูรณ์ กฎหมายให้ต้องมีบัตรประชาชน หมายถึงเป็นไปตามหมายเลขประจำตัวเมื่อแรกเกิดที่ใช้ติดตัวตั้งแต่แรกเกิดจนตาย

ทั้งต้องอยู่ในโรงเรียน หรือสถานศึกษาจนอายุ 15 ปี หรือสำเร็จการศึกษาชั้นประถมศึกษาตอนปลาย คือประถมศึกษาปีที่ 5 แล้วต่อเนื่องเป็นการศึกษาค้นคว้าบังคับอีก 3 ปี คือมัธยมศึกษาปีที่ 3 หรือมัธยมต้น

จากนั้นจะเลือกไปเรียนอาชีวศึกษา หรือสามัญศึกษา มัธยมศึกษาตอนปลาย เพื่อต่อเนื่องขึ้นไปชั้นอุดมศึกษา เป็นไปตามความต้องการของแต่ละบุคคล และทำงานเลี้ยงชีพ ซอบด้วยอาชีพอะไรก็ตาม กระทั่งอายุ 60 ปี จึงนับเข้าสู่วัยเกษียณ





มะม่วง “อาร์ทูอิทู” ราคาดี

และยังเป็นที่ต้องการ  
ของตลาดทั้งในและต่างประเทศ



● ทวีศักดิ์ ชัยเรืองยศ



มะม่วงอาร์ทูอิทูสุก รสชาติหวาน มีเนื้อที่หนา



การห่อผลนอกจากจะทำให้ผิวมะม่วงสีเหลืองสวย ยังทำให้น้ำหนักผลเพิ่มขึ้นอีกด้วย

**จ**ริงอยู่การปลูกมะม่วงของชาวสวนมะม่วงไทยในเชิงพาณิชย์ปัจจุบันนี้ แทบทั้งหมดจะปลูกพันธุ์น้ำดอกไม้สีทอง เนื่องจากผลิตเพื่อการส่งออกเกือบทั้งหมด พื้นที่ผลิตมะม่วงน้ำดอกไม้สีทองเพื่อการส่งออก หลักๆ จะอยู่ที่จังหวัดฉะเชิงเทรา, นครราชสีมา, ประจวบคีรีขันธ์, อุตรดิตถ์, พิจิตร, สระแก้ว, สุพรรณบุรี, เชียงใหม่ ฯลฯ เช่นเดียวกับกับที่ “สวนคุณเลี” อำเภอเมืองจังหวัดพิจิตร โทร. (081) 886-7398, (081) 901-3760 ก็ปลูกมะม่วงไทยหลายสายพันธุ์โดยเฉพาะมะม่วงน้ำดอกไม้สีทอง

ที่ปลูกเป็นจำนวนมาก สุดท้ายได้ตัดสินใจเปลี่ยนยอดมะม่วงน้ำดอกไม้สีทองเป็นมะม่วงพันธุ์อาร์ทูอิทูทั้งหมด เพื่อหลีกเลี่ยงราคามะม่วงน้ำดอกไม้ที่ราคาตกต่ำในหลายปีที่ผ่านมา เพื่อผลิตในเชิงการค้า สร้างปริมาณสินค้าที่มากพอ เพราะมีพ่อค้ามารับซื้อเพื่อการส่งออกทั้งหมด และได้ราคาดีไม่แพ้มะม่วงน้ำดอกไม้สีทอง

อีกทั้งมีราคาดีตลอดฤดูกาล แม้จะเป็นช่วงที่มะม่วงน้ำดอกไม้สีทองมีราคาตกต่ำในช่วงที่ผลผลิตออกสู่ตลาดมากๆ ซึ่งมะม่วงอาร์ทูอิทู ก็จำหน่ายได้กิโลกรัมละประมาณ 30-80 บาท (ซึ่งราคาจะปรับตัวขึ้นลงตามสถานะเศรษฐกิจ แต่ในภาพรวมราคาก็ถือว่าดีมากกว่า) โดยราคาซื้อขายออกจากสวนคุณเลี ในปี 2564 เฉลี่ยกิโลกรัมละ 35-45 บาท ซึ่งเป็นมะม่วงอาร์ทูอิทูแบบห่อผลด้วยถุงคาร์บอน (ถุงห่อขุนฟง) เพื่อให้ผิวผลมะม่วงอาร์ทูอิทูมีสีเหลืองสวยเหมือนมะม่วงน้ำดอกไม้สีทอง โดยผลผลิตมะม่วงอาร์ทูอิทูจะห่อหรือไม่ห่อผลนั้น ขึ้นอยู่กับผู้ส่งออกว่าจะส่งไปขายที่ประเทศไหน ซึ่งเป็นไปได้ว่าชาวสวนควรจะมีการพูดคุยกับผู้ส่งออกไว้ก่อนล่วงหน้า

หน้า จากที่สวนคุณเลี จังหวัดพิจิตร ปลูกมะม่วงอาร์ทูอิทูมาประมาณ 15 ปี พบว่า ราคามะม่วงอาร์ทูอิทูนั้น ราคาซื้อขายค่อนข้างดีในระดับที่นำพอใจเป็นอย่างมาก โดยเฉพาะเมื่อเทียบราคาขายกับมะม่วงสายพันธุ์อื่น

**ลักษณะของผล มะม่วงอาร์ทูอิทู**

รูปทรงผลมะม่วงอาร์ทูอิทู มีลักษณะทรงกลมคล้ายรูปหัวใจ มีน้ำหนักผลเฉลี่ย 500 กรัม ถึง 1,000 กรัม (ขึ้นอยู่กับการไว้ผลและการบำรุง) ความยาวของผล เฉลี่ย 10-12 เซนติเมตร และความกว้างของผล เฉลี่ย 7-10 เซนติเมตร สีเนื้อเมื่อสุกมีสีเหลืองสด ลักษณะผลของเนื้อมีส่วนน้อย เนื้อแข็ง รสชาติหวานหอม ทานอร่อย และไม่เมื่อกินหิ่ได้

**ลักษณะของต้นมะม่วงอาร์ทูอิทู**

อาร์ทูอิทู เป็นไม้ยืนต้นที่มีความสูงปานกลางถึงสูงมาก ต้องควบคุมทรงพุ่มทุกปีให้มีความเตี้ยเหมาะสม หลังจากการเพาะปลูกต้นมะม่วงอาร์ทูอิทูจะเจริญเติบโตอย่าง





วัดความหวานอาร์ทูอิทู ได้ประมาณ 15-16 บริกซ์



มะม่วงอาร์ทูอิทูที่ไม่ห่อผล เมื่อโดนแดดอย่างต่อเนืองผิวก็จะมีสีแดง



ใช้ตะกร้อเก็บผลลงจากต้นด้วยความระมัดระวัง

รวดเร็ว และเริ่มให้ผลผลิตตั้งแต่ปีที่ 2 เป็นต้นไป แต่จะปล่อยให้ติดผลจำนวนมากในปีที่ 4 เป็นต้นไป เนื่องจากทรงพุ่มจะใหญ่สมบูรณ์แล้ว ลักษณะของดอกมะม่วงอาร์ทูอิทูมีความยาวของช่อดอก 20-50 เซนติเมตร ความกว้างของช่อดอก 10-20 เซนติเมตร ความหนาแน่นของขนมีน้อยมาก หรือไม่มีเลย สีของดอกมีสีแดงดำ และเมื่อเปรียบเทียบกับช่อดอกสมบูรณ์เพศเป็นจำนวนมาก ทำให้มีการติดผลได้ง่ายกว่ามะม่วงพันธุ์อื่น

มะม่วง “อาร์ทูอิทู” (R2E2) เป็นไม้ผลยืนต้นขนาดใหญ่ เราสามารถปลูกอาร์ทูอิทู ระยะปลูกที่เหมาะสม คือ 6x8 เมตร (ระยะระหว่างต้น 6 เมตร และระยะระหว่างแถว 8 เมตร) ปลูกได้ประมาณ 33 ต้น ต่อ 1 ไร่ วิธีการปลูก ในการปลูกนั้นเมื่อขุดหลุมเตรียมไว้เรียบร้อยแล้ว ก็จะกลบดินที่ผสมปุ๋ยอินทรีย์หรือปุ๋ยคอก ให้พูนสูงกว่าระดับดินเดิม 10 เซนติเมตร นำกิ่งพันธุ์มะม่วงมาปลูก โดยตรวจสอบว่ากิ่งพันธุ์นั้นไม่มีรากชอกกันเป็นก้อน ที่เรียกว่า รากชอกสมาธิ หรือไม้มืด ถ้ามีต้องตัดออกก่อน เพราะจะทำให้ระบบรากไม่แผ่กระจายออก ทำให้ต้นแคระแกร็น

จากนั้นจะห่ม และนำมะม่วงต้นกล้าลงปลูก โดยให้รอยแผลของกิ่งทาบอยู่เหนือดิน ใช้ไม้ไผ่ปัก แล้วใช้เชือกมัดยึดกับลำต้น เพื่อกันลมโยก ถ้าแสงแดดจัดอาจพรางแสงด้วยวัสดุต่างๆ เช่น ทางมะพร้าว โดยพรางแสงแดดทางทิศตะวันตก เพราะในช่วงบ่ายที่อุณหภูมิของวันจะสูงที่สุด สำหรับผ้าพลาสติกพันรอยทาบควรนำออกหลังจากการปลูกไปแล้ว 2-3 เดือน เพื่อป้องกันรอยทาบจะแยกจากกัน เมื่อปลูกเสร็จแล้วใช้มีดกลบดินบริเวณโคนกิ่งให้แน่น แล้วรดน้ำให้ชุ่ม เพื่อให้ดินจับแน่นกับราก ปกติแล้วการปลูกมะม่วงจะทำให้เกิดตุ่มซึ่งสภาพอากาศที่ชื้น แต่ถ้าหากหลังจากปลูกไปแล้วฝนไม่ตก จำเป็นจะต้องรดน้ำทุก 2-3 วัน เมื่อมะม่วงตั้งตัวได้ก็สามารถขยายระยะการให้น้ำเป็น 3-5 วัน ต่อครั้ง และ 7-10 วัน ต่อครั้ง ตามลำดับ โดยสังเกตต้นมะม่วงว่ามีอาการเหี่ยวเฉาหรือดินแห้งหรือไม่

และเมื่อผ่านพ้นปีแรกไปแล้ว อาจจะให้น้ำทุก 15-20 วัน เพื่อไม่ให้ต้นมะม่วงชะงักการเจริญเติบโต ซึ่งปกติแล้วในสภาพพื้นที่ที่กรรจะจะมีปัญหาหน้อยกว่าที่ตอน เนื่องจากระดับน้ำใต้ดินสูง ใน

การตัดแต่งกิ่งและจัดทรงพุ่มมะม่วงอาร์ทูอิทู โดยมะม่วงอาร์ทูอิทูเป็นพันธุ์มะม่วงที่โตเร็วมากในช่วง 2-3 ปีแรก ถ้าต้นไม่ได้รับการแต่งกิ่ง ต้นจะสูงมาก และให้ผลน้อยลง ในช่วง 2 ปีแรก ต้นมะม่วงต้องได้รับการแต่งกิ่ง 2-3 ครั้ง ต่อปี เพื่อให้กิ่งก้านอยู่ในรูปทรงที่ดี เพื่อจะรองรับน้ำหนักของผลผลิตในช่วงปีต่อไป เนื่องจากอาร์ทูอิทูมีการเจริญเติบโตในแนวสูง การแต่งกิ่งเพื่อลดความสูงจึงมีความจำเป็นมากในช่วงปีแรกๆ และการแต่งกิ่งก็จะต้องทำทุกปี หลังการเก็บเกี่ยวผลผลิตหมดจากต้น

“สวนคุณลี” อำเภอเมือง จังหวัดพิจิตร ปลูกมะม่วงหลากหลายสายพันธุ์เป็นจำนวนมาก เช่น มะม่วงอาร์ทูอิทู, มะม่วงใต้หวัน T1, มะม่วงใต้หวัน T2, มะม่วงไขพระอาทิตย์ญี่ปุ่น, มะม่วงข้างแดง, แก้วขมิ้น ฯลฯ

ทางสวนคุณลี จึงมีข้อเสนอแนะในการดูแลรักษามะม่วงให้ได้คุณภาพ หรือนำไปเป็นแนวทางใช้ในปีต่อไป เช่น ระยะเตี้ยโก่ ล้างโรคแมลง เร่งความสมบูรณ์ หลังจากที่เราทำการเปิดตาดอกจนดอกเป็นระยะเตี้ยโก่ หรือมีความยาวประมาณครึ่งนิ้วแล้ว เกษตรกรจะต้องเร่งสร้างความสมบูรณ์ของดอกให้เต็มที่ เพราะช่อดอกที่มีความสมบูรณ์ ปริมาณดอกสมบูรณ์เพศจะสูง การติดผลจะง่าย ในช่วงนี้เกษตรกรส่วนใหญ่จะใช้ปุ๋ยทางใบสูตร 10-52-17 อัตรา 50 กรัม ฉีดพ่นร่วมกับฮอร์โมน “โปรดักทีฟ” อัตรา 10 ซีซี (ต่อน้ำ 20 ลิตร) ปุ๋ย 10-52-17 และฮอร์โมน “โปรดักทีฟ” จะช่วยเร่งความสมบูรณ์ของช่อดอก ทำให้ก้านดอกอวบใหญ่ มีสีแดงเข้ม ปริมาณดอกสมบูรณ์เพศสูงมาก

ระยะเตี้ยโก่ นอกจากจะฉีดปุ๋ยและฮอร์โมนเพื่อสร้างความสมบูรณ์แล้ว เกษตรกรจะต้องทำการฉีดพ่นสารเคมีกำจัดโรคแมลงไปในคราวเดียวกัน สารป้องกันกำจัดแมลงที่นิยมใช้ คือ สารเมโทนิล เพราะในระยะนี้ศัตรูที่เกษตรกรจะพบมากที่สุดก็คือ หนอนต่างๆ อัตราที่ใช้ให้ดูตามคำแนะนำของฉลาก ส่วนด้านโรคระยะนี้จะต้องล้างโรคให้หมด แนะนำให้ใช้สารในกลุ่มเบนโนมิล อัตรา 10 กรัม ต่อน้ำ 20 ลิตร ฉีดพ่นให้ทั่วทรงพุ่ม จะช่วยป้องกันการเข้าทำลายของเชื้อโรคต่างๆ ได้ดี

ในระยะนี้ถ้าพื้นที่ปลูกมะม่วงของท่านมีน้ำรด สามารถให้น้ำได้ การให้น้ำจะช่วยให้ดอกมะม่วงมีความสมบูรณ์การติดผลดี และช่อดอกโรยช้า

ระยะก้างปลา ก่อนดอกบาน ตามปกติแล้วมะม่วงจะมีระยะเวลาตั้งแต่แทงช่อดอกจนถึงดอกเริ่มบาน ประมาณ 20 วัน (ระยะเวลาอาจเร็วหรือช้า ขึ้นอยู่กับพันธุ์และสภาพอากาศ) การดูแลในช่วงก่อนดอกบาน หรือดอกเริ่มบานจึงมีความสำคัญเป็นอย่างมาก ข้อเสนอแนะในระยะนี้ยังสามารถฉีดพ่นสารเคมีได้ตามปกติ เกษตรกรจะใช้ฮอร์โมน “โปรดักทีฟ” อัตรา 10 ซีซี ผสมกับสารกลุ่มแคลเซียมโบรอน เช่น โกรแคล อัตรา 10 ซีซี ต่อน้ำ 20 ลิตร ฮอร์โมน “โปรดักทีฟ” และสารในกลุ่มแคลเซียมโบรอนจะช่วยเรื่องความสมบูรณ์ของดอก ทำให้ดอกติดผลง่าย ลดการหลุดร่วงของผล และมีผลติดดอก

ศัตรูที่ต้องระวังในระยะนี้ คือ เพลี้ยไฟ และ เพลี้ยจักจั่น ซึ่งศัตรูทั้ง 2 ชนิดนี้ จะเข้าทำลายระยะช่อดอกเริ่มบาน จนถึงระยะติดผลอ่อน สร้างความเสียหายให้แก่ช่อดอกอย่างมาก แนะนำให้ใช้สารโปรวาโด อัตรา 3 กรัม ต่อน้ำ 20 ลิตร ฉีดพ่นให้ทั่วทรงพุ่ม จะช่วยป้องกันกำจัดแมลงดังกล่าวได้ดี หากพบปัญหาการระบาดของเพลี้ยไฟที่รุนแรง แนะนำให้ใช้สารเดซีส อัตรา 10 กรัม ผสมกับโปรวาโด 3 กรัม ต่อน้ำ 20 ลิตร โรคที่สำคัญใน





สวนคุณลี จังหวัดพิจิตร เป็นสวนหนึ่งที่ปลูกมะม่วงอาร์บูทิวเพื่อส่งออก

ช่วงนี้จะต้องป้องกันโรคแอนแทรกคโนสให้ดี เพราะจะทำให้ข้อมะม่วงเกิดความเสียหายได้สูงมาก แนะนำให้ใช้สาร “ฟลิทท์+แอนทราโคล” จากประสบการณ์ชาวสวน พบว่า สารดังกล่าวสามารถป้องกันโรคแอนแทรกคโนสได้ค่อนข้างดีมาก โดยใช้ ฟลิทท์ อัตรา 5 กรัม ผสมกับแอนทราโคล อัตรา 30 กรัม ต่อน้ำ 20 ลิตร ฉีดพ่น 1-2 ครั้ง

ระยะดอกบานต้องดูแลเป็นพิเศษ ตามปกติถ้าดอกมะม่วงบานจะต้องทำมฉีดพ่นสารเคมีโดยเด็ดขาด เพราะการฉีดพ่นสารเคมีจะทำให้ดอกมะม่วงได้รับความเสียหาย นอกจากนั้นพิษของสารเคมียังไปทำลายแมลงที่มาช่วยผสมเกสรตามธรรมชาติ ทำให้การติดผลต่ำหรือไม่ติดผลเลย แต่จากประสบการณ์จริงของชาวสวนพบว่า ในช่วงดอกบานจะมีศัตรูเข้าทำลายจำนวนมาก จึงจำเป็นต้องฉีดพ่นสารเคมี ซึ่งศัตรูต่างๆ ที่เข้าทำลายระยะนี้ ได้แก่ เพลี้ยไฟ เป็นแมลงขนาดเล็กที่ทำลายโดยการดูดกินน้ำเลี้ยงของช่อดอก ทำให้ดอกแห้ง ดอกร่วงไม่ติดผล จะระบาดหนักในช่วงอากาศร้อนและแห้งแล้ง

เกษตรกรมักพบว่า เมื่อเพลี้ยไฟเข้าทำลาย ดอกมะม่วงจะแห้งอย่างรวดเร็ว ชาวบ้านเรียก “ดอกบูบ” เมื่อเคาะดูจะพบตัวเพลี้ยไฟเป็นจำนวนมาก การป้องกัน ต้องหมั่นสังเกตช่อดอกมะม่วงบ่อยๆ โดยการเดินเคาะช่อดอกลงบนกระดาษสีขาว ถ้าพบเพลี้ยไฟปริมาณมากกว่า 5-10 ตัว ต่อช่อดอก ต้องฉีดพ่นสารเคมีทันที สารเคมีที่แนะนำในช่วงดอกบานจะต้องเป็นกลุ่มยาเอ็นทีที่ไม่เป็นพิษกับดอก เช่น สารโปรวาโด ใช้อัตรา 3 กรัม ต่อน้ำ 20 ลิตร เคล็ดลับการฉีดพ่นสารป้องกันกำจัดเพลี้ยไฟ แนะนำให้ฉีดพ่นในช่วงเวลาเย็นที่ลมสงบ เพราะเพลี้ยไฟจะออกหาอาหารทำให้ถูกสารเคมีได้ง่าย และช่วงเย็นอากาศไม่ร้อน ดอกมะม่วงจะไม่ค่อยเสียหาย

โรคแอนแทรกคโนส (ช่อดำ) มักระบาดในช่วงที่มีฝนตก สลับกับอากาศร้อน โดยจะทำให้ช่อดอกเหี่ยวดำและหลุดร่วง หากสังเกตจะพบจุดดำเล็กๆ บริเวณก้านช่อดอก ช่อดอกจะ



มะม่วงอาร์บูทิวที่รอการคัดแยกเกรด บรรจุลงลัง



แรงงานช่วยกันแกะผลมะม่วงอย่างรวดเร็ว ไม่ให้ขั้วผลหัก ทำให้อย่างไหลลื่น สะดวก ส่งผลให้ยางกัดผิวเสีย

เหี่ยวดำ ลูกกลมจากยอดไปยังโคนช่อดอก ทำให้ดอกมะม่วงไม่ไปติดผล เคล็ดลับการเอาชนะโรคแอนแทรกคโนส กรณีฝนไม่ตกหนักอาจใช้สารเบนโนไมด์ อัตรา 6-12 กรัม ฉีดพ่น 1-2 ครั้ง ท่างกันประมาณ 7-10 วัน โดยอาจฉีดสลับกับสารแคปแทน (เมอร์แฟน) อัตรา 20-30 กรัม ต่อน้ำ 20 ลิตร และให้เกษตรกรเจ้าของสวนหมั่นสังเกตช่อดอกบ่อย

หากพบว่า สารกำจัดโรคที่ฉีดพ่นไปเอาชนะโรคไม่ได้ (โรคลูกกลมต่อเนื่อง) ให้เปลี่ยนสารเคมีทันที สารเคมีที่พิชิตแอนแทรกคโนสได้แน่นอน ในปัจจุบันเกษตรกรชาวสวนส่วนใหญ่ แนะนำให้ใช้สารฟลิทท์+แอนทราโคล เพราะสามารถป้องกันโรคแอนแทรกคโนสได้แน่นอน แม้ขณะฝนตกติดต่อกันหลายวัน ที่สำคัญเป็นสารที่ฉีดพ่นแล้วไม่เป็นอันตรายต่อดอก ดอกมะม่วงที่ฉีดพ่นด้วยสารฟลิทท์ + แอนทราโคล จะสดและสีดีกว่าฉีดพ่นด้วยสารกลุ่มอื่น ที่สำคัญไม่พบปัญหาดอกแห้งหรือดอกไหม้เมื่อฉีดพ่นในสภาพอากาศร้อน อัตราที่แนะนำคือ ใช้ฟลิทท์ 5 กรัม และ แอนทราโคล 30 กรัม ต่อน้ำ 20 ลิตร ฉีดพ่น 7-10 วัน ต่อครั้ง แต่หากช่วงนั้นมีฝนตกติดต่อกันทุกวัน ให้ลดระยะเวลาฉีดพ่นเหลือ 2-3 วัน ต่อครั้ง จะได้ผลดีที่สุด

เมื่อมะม่วงติดผลอ่อนล้างโรคแมลงทำผิวให้สวย เมื่อดอกมะม่วงเริ่มโรย เราจะสังเกตเห็นผลอ่อนของมะม่วงติดผลเล็ก ขนาดไข่ปลาถึงหัวไม้ขีด ช่วงนี้ต้องระวังเพลี้ยไฟกับโรคแอน



เช็ดผลทำความสะอาดผิว

แทรกโนสให้มาก ระยะนี้เกษตรกรจะใช้สารเคมีที่ค่อนข้างแรง (แรงต่อแมลง แต่ปลอดภัยต่อผู้บริโภค) เช่น ใช้สารคาร์โบซัลเฟน อัตรา 30-40 ซีซี ต่อน้ำ 20 ลิตร ฉีดพ่นร่วมกับสารกำจัดโรคแอนแทรกคโนส เช่น โพรคลอราซ (เอ็นทริส) หรือเบนโนไมด์ (เมเจอร์เบน) ในระยะดอกเริ่มโรยและติดผลอ่อน เกษตรกรต้องหมั่นดูแล เพราะหากเพลี้ยไฟหรือโรคแอนแทรกคโนสเข้าทำลายผลอ่อน ผิวจะไม่สวย ขายไม่ได้ราคา

มีเคล็ดลับอีกข้อสำหรับป้องกันผลอ่อนร่วง และเร่งการเจริญเติบโตของผลอ่อน เกษตรกรจะใช้ปุ๋ยทางใบสูตร 12-12-12 อัตรา 30-140 ซีซี ต่อน้ำ 20 ลิตร ฉีดพ่นร่วมกับสารจิบเบอริล (GA3) เช่น จิบทรี หรือ จิบแซด อัตรา 5 ซีซี ต่อน้ำ 20 ลิตร ฉีดพ่น 1-2 ครั้ง จะทำให้ผลโตเร็ว ลดการหลุดร่วงของผลได้มาก

ก่อนห่อทุกครั้งต้องฉีดพ่นล้างโรคแมลง ด้วยการพ่นสารเอ็นทริส หรือฟลิทท์+แอนทราโคล เพื่อป้องกันกำจัดโรคแอนแทรกคโนส และต้องพ่นสารมิโซแซม (หรือชื่อสามัญ ไทอะมีทอกแซม) อัตรา 3 กรัม ต่อน้ำ 20 ลิตร เพื่อป้องกันกำจัดเพลี้ยแมง เพราะหากไม่ฉีดพ่นสารกำจัดโรคแมลงตอนนี้ เมื่อเราห่อถุงไป โรคแมลงจะติดเข้าไปอยู่ในถุงห่อ และทำลายผลผลิตโดยที่เราไม่รู้ เพราะมองไม่เห็น

อย่าง “สวนคุณลี” อำเภอเมือง จังหวัดพิจิตร ที่ปลูกมะม่วงอาร์บูทิว มากกว่า 10 ปีแล้ว กำลังเก็บเกี่ยวผลผลิต แนะนำว่า การใส่ปุ๋ยระยะติดผล เมื่อผลมะม่วงติดผลขนาดหัวไม้ขีดจนถึงอายุ 12 สัปดาห์ จะเป็นช่วงที่ผลมะม่วงมีการเจริญเติบโตของผลอย่างรวดเร็ว ถ้าติดผลตกและอาหารไม่เพียงพอ ผลจะเล็ก แคระแกร็น ในระยะนี้ในแหล่งที่มีน้ำชลประทาน แนะนำให้ใส่ปุ๋ยทางดิน สูตร 15-15-15 อัตราต้นละ 1-2 กิโลกรัม แต่ในแหล่งที่ไม่มีน้ำให้ใส่ปุ๋ยทางใบ สูตร 21-21-21 ในอัตรา 2-3 ช้อนแกง ผสมน้ำ 20 ลิตร ฉีดพ่นทุก 2 สัปดาห์ ประมาณ 5 ครั้ง ระยะก่อนการเก็บเกี่ยว เป็นระยะที่ไม่ผลิตของมะม่วงมีเปลือกหุ้มเมล็ดเริ่มแข็งขึ้น โดยทั่วไปเรียกว่า “เข้าโคล” อาจจะต้องเพิ่มคุณภาพผล ด้านความหนาเนื้อ ด้านความหวาน โดยใช้ปุ๋ยทางใบฉีดพ่น ซึ่งนิยมใช้ปุ๋ย เช่น 13-0-46 หรือปุ๋ยโพแทสเซียมคลอไรด์ (0-0-60) อัตรา 50 กรัม ผสมน้ำ 20 ลิตร ฉีดพ่น 1-2 ครั้งล่วงหน้าก่อนการเก็บเกี่ยวเพื่อเพิ่มคุณภาพผลให้ดี







# !!ปลูกที่ชื่อ แต่ต้นคือ... “ต้นไม้”

● เมยวิสาข์

ชื่อวิทยาศาสตร์ Sansevieria masconiana Chahin.  
ชื่อสามัญ Mason's Congo Sansevieria.  
ชื่ออังกฤษ SAMSE-VIERIA.  
ชื่อวงศ์ ASPARAGACEAE

“ไม้ วาฬตัวหนึ่งลอยว่ายน้ำมา ดูเจ็บช้ำทรวงอรุณา  
กว่าที่เคย มันพยายามตามหารักทราชมชย  
แต่สุดท้ายก็...เกยตื้น?” ผมได้ยินขึ้นต้นบท

เพลงนี้จากศิลปิน GUN GUN

ไม่น่าเชื่อว่ามีผู้ฟังมาแล้วมากกว่าร้อยล้านวิว ชื่อเพลง  
“วาฬเกยตื้น” ทั้งๆ ที่ผู้ขับร้องเป็นอดีต “นักกีฬาว่ายน้ำ  
เยาวชนทีมชาติ” แต่ชอบใจคำแปลภาษาอังกฤษจาก by Mook  
translation ไว้ว่า There was a whale swimming closer.  
It look painful more than normal. It tried to search  
for it's lover. But, at last it died with running ground.  
ผมเพิ่งรู้ว่า “วาฬเกยตื้น” เพราะ running ground นี้อะไร  
จึงมาดูตัวเองว่า “ครีบบ” ใหญ่ขนาดนี้คงไม่เกยตื้น

ผมสงสัยชื่อผมเองว่า ไม่มีใครเรียกชื่ออื่นๆ เลย เพียง  
บอกกันว่า เหมือน “ครีบบวาฬ” และก็สงสัยอยู่ว่า “ครีบบ” นั้นคือ  
หาง หรือครีบบส่วนไหน เพราะผมเองก็ไม่เคยเจอกับ “ปลาวาฬ”  
ตัวจริง แต่สืบสนตรงที่ได้ยินนักวิชาการกล่าวว่า “วาฬ” ไม่ใช่  
ปลา แล้วทำไมเวลาเราพูดว่าปลาวาฬ ก็มีความเข้าใจตรงกัน  
ทุกครั้ง ผมจึงค้นคว้าดูซ้ำ คืออะไรกัน เพราะเคยเห็นใน  
หนังสือคดีบ่อยๆ ว่า ปลาวาฬเป็นสัตว์เลือดอุ่น เลี้ยงลูกด้วย  
นม อยู่ในทะเลลึกอ่าวใหญ่ หรือมหาสมุทร เป็นยักษ์ใหญ่  
แห่ง ท้องทะเล แต่วิวัฒนาการรูปร่างจนว่ายน้ำได้รวดเร็ว  
เพราะปอดที่หายใจทางช่องจมูกอยู่บนสุดของส่วนหัว แยกท่อ  
หายใจกับช่องปาก มีน้ลละก็เข้าใจแล้วว่า ทำไม “วาฬ” จึงพ่นน้ำ  
ทางหัวได้ และดำน้ำได้ลึกถึง 3,000 เมตร อยู่ใต้น้ำได้นานมาก

ผมเคยได้ยินปลาวาฬชื่อต่างๆ ก็เพิ่งรู้ว่ามีหลายวงศ์ หลาย  
ประเภท ทั้งชนิดมีฟันและไม่มีฟัน มีชื่อเรียกมากมาย เช่น  
วาฬพิน วาฬบูด้า วาฬหลังค่อม วาฬสีน้ำเงิน วาฬหัวทุย  
วาฬน้ำร้อน วาฬหัวแดงโม ทะเลเมืองไทยเราก็มีวาฬทั้งในอ่าว  
ไทยและทะเลอันดามัน ที่ผมชอบชื่อมากคือ “วาฬเพชรฆาต”  
เห็นมีครีบบว่ามีสารพัดชื่อ แต่พอมาเรียกชื่อผม กลับบอกว่า  
เป็น “ครีบบ” น่าจะระบุว่าเป็นครีบบของวาฬอะไร ผมจะได้มีชื่อ  
อื่นๆ เรียก เทๆ บ้าง

ผมนึกนึก “ปลาวาฬ” ที่นักวิชาการว่าไม่ใช่ปลา แต่ที่ชื่อ  
ผมมาเรียก “ครีบบปลาวาฬ” ซึ่งเถอะ จะปลาหรือไม่ แต่ส่วน  
ของผมที่ใครๆ เห็นแล้ว พูดว่าเหมือนครีบบ นั้นไม่ใช่ต้นมะ  
ครีบบ มันเป็นใบ ต้นจริงๆ อยู่ที่โคนใบลงดิน เพราะผมมี  
เหง้า หรือไหลใต้ดิน ลำต้น เป็นข้อปล้องสั้นๆ สูงอย่างมากก็  
ไม่เกินคืบ จึงไหลใต้น้ำเห็นเหมือนครีบบวาฬทางปลาวาฬนั้น



# ครีบบปลาวาฬ

## “วาฬเกยตื้น” ขึ้นมาอยู่ในกระถาง เพื่อ...ฟอกอากาศ



แหละที่เรียกกัน  
ต้นกำเนิดผมจริงๆ อยู่ที่แถบแอฟริกาใต้ ที่เจริญโดย  
ธรรมชาติจะมีขนาดใหญ่มาก ระดับใบ 50x100 เซนติเมตร แต่  
มาอยู่ในกระถางประเทศเอเชียผมก็กว้าง ยาว ได้ประมาณ  
1x2-3 ฟุต ส่วนของใบนี้จะชูตั้งตรงโดยออกใบเรียงสลับเป็น  
รูปรีแกมรูปขอบขนาน ปลายใบแหลม โคนใบมน ก้านใบ  
ใหญ่และแข็ง แต่มีปัดหรือท่อขอบใบบ้าง โดยที่ผิวใบเรียบ  
สีเขียวสด บางสายพันธุ์อาจจะมีลายประ มองดูเหมือนคลื่น  
น้ำสอตลอดทั้งแผ่นใบที่ห่อปิดเล็กน้อย แต่ถ้ารวมเต็มโคน

ต้นก็ดูเป็นพุ่มหนาสูงชันตรง ไม้ใบกึ่งประดับเหมือนหางปลาวาฬ  
ต้นน้ำพุๆ ที่ต้นและใบเป็นไม้อ้วนน้ำ

มีกลุ่มไม้กลายพันธุ์ถาวรที่เกิดขึ้นในประเทศไทยเรียก  
กันว่า “ครีบบปลาวาฬต่าง” วางขายในตลาดต้นไม้ที่ดูแปลกตา  
เพราะผิวใบจะมีรอยด่างเป็นสีขาว 2 เส้น แขนงตรงจากโคนใบ  
ขึ้นมกลายใบเลยมีราคาสูงเพราะหายาก แต่แปลกอยู่อย่าง  
หนึ่งที่ไม่แฉงต้นไม้มักจะตั้งใบครีบบปลาวาฬออกมาอนเรียง  
รายเป็นใบๆ โดยที่ผู้ซื้อที่รู้ว่าน้ำใบเหล่านี้ไม่ปักชำเป็นต้นไม้  
ใหม่เลย หรือถ้าหากชุดต้นตั้งไหลไปฝังดินก็เป็นวิธีขยายพันธุ์  
ได้อย่างง่าย ที่สุด เป็นการแยกกอ ฝังในดินร่วมปนทราย  
ระบายน้ำได้ดีก็จะโตเร็ว ออกดอกเป็นช่อกระจะบริเวณโคน  
ต้น ดอกชูได้สูงเป็นพุด เป็นช่อดอกที่มดออกย่อยสีขาวอมเขียว  
พร้อมครีบบใบที่ชูเด่นเป็นท่อน มองไกลๆ เหมือนใบเรือ หรือครีบบ  
ฝูงปลาวาฬชูหางเหนือน้ำกลางทะเลสวยงามมาก

อยากจะทำอวดก็อย่างว่าช่วงแรกๆ ที่เข้ามาเมืองไทย ราคา  
แต่ละกอนับ ใบขายกันระดับพันบาท ชาวเกาหลีนิยมมาก  
เพราะเชื่อว่าทุกสายพันธุ์ปลูกได้ทั้งไม้ประดับ และฟอกอากาศ  
ได้บริสุทธิ์ และรวดเร็วที่พันธุ์ไม้อื่นๆ เพราะชอบแดดจัด  
ทนแล้ง เหมาะสำหรับเมืองไทยเรา เป็นที่รู้จักและยอมรับกัน  
แล้วว่าเป็นไม้ปลูกง่าย และปลูกเพื่อฟอกอากาศที่ลงทุนน้อย  
มีคุณค่าพิเศษ ทั้งปลูกลงดินและปลูกในกระถาง

แต่ขอเตือนนิดเดียวว่า แม้ชื่อจะอยู่ในทะเลและอยู่ใต้น้ำ  
แต่เมื่ออยู่ในกระถาง ถ้าหากว่ารดน้ำท่วมขังเมื่อไหร่ พวกเราจะ  
“ล้าล้า” ตายหมดเลยจ้า







# เกษตรกรรุ่นใหม่

# ปลูก-เพาะพันธุ์



ไม้ดอก-ไม้ประดับ

● สุรเดช สดคมขำ



ลูกไม้

ในช่วงโควิด-19 เวลานี้ ไม้ดอก ไม้ประดับ เป็นอีกหนึ่งสิ่งที่จะช่วยหล่อเลี้ยงกำลังใจและสร้างความสุขให้กับหลายๆ คน เพราะเป็นช่วงที่บางคนต้องอยู่บ้านเพื่อช่วยกันหยุดเชื้อเพื่อชาติ จึงทำให้เล็งเห็นถึงความสำคัญของการตกแต่งบ้านในมุมต่างๆ มากขึ้นว่าควรมีต้นไม้เข้ามาประดับตกแต่ง จึงทำให้เกิดการท่องโซเชียลมีเดียออนไลน์ และสั่งซื้อไม้ประดับจากสวนเกษตรกรสู่บ้านได้อย่างรวดเร็วทันใจในระยะเวลาไม่นาน และสภาพของตนไม่ยังมีความสมบูรณ์ด้วยระบบการส่งขนในปัจจุบันที่รองรับการขนส่งต้นไม้มากขึ้นตามไปด้วย

บอนสี เป็นไม้ประดับที่มีสีใบสวยและมีเอกลักษณ์ลูกเล่นที่ไม้ประดับในการพัฒนาให้มีความสวยยิ่งขึ้น จนทำให้เวลานี้บอนสีเป็นอีกหนึ่งไม้ประดับที่ผู้ปลูกรายใหม่เริ่มมาให้ความสำคัญที่จะทดลองปลูกและเรียนรู้มากขึ้น เมื่อผลิติดอกมาแล้วเรื่อยๆ มีไม้สะสมมากขึ้น จึงเกิดการการค้าและซื้อขายจนสามารถสร้างรายได้และขยายตลาดออกไปเป็นอาชีพที่สร้างรายได้ยอดดี

ในพื้นที่ปริมณฑลอย่างจังหวัดนนทบุรี ซอยงามวงศ์วาน 18 มีสวนบอนสีที่เจ้าของผลิตออกมาด้วยใจรัก นั่นก็คือ

# บอนสีคุณภาพ

## สะสมไม้จากความชอบจนเกิดเป็นอาชีพสร้างรายได้

คุณหทัยยานนท์ จิราโรจนะภูวดล



คุณหทัยยานนท์ จิราโรจนะภูวดล หรือ คุณดริม อายุ 29 ปี ได้มาเริ่มปลูกบอนสีเพราะรู้สึกชอบและหลงใหลในไม้ชนิดนี้ จึงทำให้เธอได้ศึกษาการปลูกอย่างจริงจัง และผลิตบอนสีออกมาขายสร้างเป็นรายได้ชนิดที่ว่าเธอเองก็ไม่คาดคิดว่าชีวิตนี้ของเธอจะมาเดินบนเส้นทางสายนี้ เป็นอาชีพที่เธอทำแล้วมีความสุขในทุกๆ วัน

คุณดริม เล่าว่า ก่อนที่จะมาปลูกเลี้ยงบอนสีเหมือนเช่นทุกวันนี้ ได้ทำงานอยู่ต่างประเทศมาก่อน จากนั้นได้กลับมาอยู่ประเทศไทยเพื่อทำอาชีพค้าขาย ไม่นานก็เกิดการระบาดของโควิด-19 ในประเทศไทย ทำให้ร้านอาหารที่ลงทุนไปไม่สามารถไปต่อได้ เธอจึงเกิดสภาวะเครียดและท้อแท้กับการดำเนินชีวิต ด้วยความเป็นห่วงของเพื่อนๆ จึงดึงเธอให้มาทำกิจกรรมอย่างอื่นทำเพื่อเริ่มต้นใหม่นั้นก็คือการปลูกต้นไม้ เมื่อเธอเปิดใจยอมรับมากขึ้นจึงเกิดความชอบและหลงใหลที่จะปลูกอย่างจริงจังในเวลาต่อมา

“ช่วงแรกที่ท้อแท้ ต้องบอกตามตรงว่ามีความคิดที่อยากจะทำแล้วตายเหมือนกัน เพราะเหมือนสถานการณ์ค่อนข้างกดดัน ที่นี้เพื่อนๆ เป็นห่วง ก็เลยอยากให้เราทำอะไรทำ ซึ่งเราก็ทำไม้ประดับอยู่ก่อนแล้ว ช่วงนั้นกระแสไม้พอกอากาศเริ่มมา เราก็เริ่มศึกษาและเริ่มรู้สึกชอบ เสร็จแล้วไปเจอบอนสีเราก็รู้สึกว่ามีเสน่ห์เพราะมีหลากหลายสี ซึ่งสมัยก่อนเราคิดว่าบอนสีต้องเป็นไม้ที่มีแต่สีเขียว แต่มันมีสีชมพู สีหวานๆ ด้วย จากนั้นเราก็ซื้อไม้เข้ามาปลูกเรื่อยๆ ตอนนั้นเลี้ยงในคอนโดฯ ด้วยนะ ยังไม่มีพื้นที่สวนแบบตอนนี้ พอเริ่มขายได้เราก็เอาไม้ที่มีทั้งหมดมาขายพันธุ์และขายจนเกิดรายได้จนถึงทุกวันนี้” คุณดริม บอก

ในขั้นตอนของการขยายพันธุ์และดูแลไม้ให้ได้คุณภาพจนสามารถขายได้นั้น คุณดริม บอกว่า ได้ไปเรียนรู้กรรมวิธีทั้งหมดจากสวนแม่เมืองไทรน้อย จากนั้นเธอก็ได้นำองค์ความรู้ต่างๆ มาปรับใช้กับสวนของเธอเอง โดยการขยายพันธุ์บอนสี





การเพาะหัวบอนสี



การเพาะเมล็ด



ณ เมืองนนท์



พื้นที่ภายในสวน



การแพ็กส่งลูกค้า



เทพอักษรา



รัตนรุ่งเรือง



เทพอักษรา

จะใช้วิธีการผ่าหัวเป็นหลัก เมื่อไม่มีหัวพอที่จะผ่าได้ก็จะนำหัวบอนสีมาผ่าเป็นชิ้นๆ ที่เหมาะสม และเพาะลงในภาชนะที่เตรียมไว้ จากนั้นเปิดภาชนะให้มีดขีดอย่าให้อากาศเข้า เมื่อไม่เริ่มงอกออกมาเป็นต้นก็นำมาแยกใส่ลงในกระถางขนาด 4 นิ้ว ปลูกลงในวัสดุปลูกจำพวกดินใบกัมพู นำไม้เข้คู้บพลาสติกที่ปิดมิดชิดใช้เวลาดูแลประมาณ 2 เดือน ไม้ก็จะโตได้โตได้ขนาดไซส์ที่พร้อมขายได้

ซึ่งบอนสีที่ขยายพันธุ์ทั้งหมด คุณดริม บอกว่า เป็นไม้ที่เธอสะสมจากการซื้อเข้ามาเรื่อยๆ และไม่เหล่านั้นก็ช่วยสร้างรายได้ให้กับเธอในเวลาอันอย่างไม่คาดคิด จึงทำให้เธอได้เปลี่ยนความคิดและลงมือทำอย่างจริงจังและไม่หยุดที่จะพัฒนาการผลิตบอนสี

“บอนสีที่เลี้ยงในตู้จะโตดี และสีก็สดสวยกว่าไม้ที่เลี้ยงนอกตู้ ตอนนั้นเราเองก็เริ่มมีการผสมพันธุ์ด้วยตนเอง อนาคตอยากเป็นคนที่มีความชำนาญมากกว่านี้ เราก็พัฒนาตัวเองเรื่อยๆ เพราะบอนสีเป็นไม้ที่เล่นได้ปลูกได้ไม่รู้จบ และไม้ค่อนข้างที่จะเป็นไม้แข็งแรง เรื่องโรคและแมลงก็ไม่ค่อยมีปัญหา เพราะเราเลี้ยงภายในตู้พลาสติก ไม้เลยค่อนข้างปลอดภัยจากโรค ไม้จึงไม่มีปัญหาเรื่องนั้นมากนัก” คุณดริม บอก

สำหรับในเรื่องของการทำตลาดเพื่อขายบอนสีนั้น คุณดริม บอกว่า ปัจจุบัน การขายบอนสีเป็นเรื่องที่ทำไม่ได้ไม่ยุ่งยากเพราะมีสื่อโซเชียลมีเดียต่างๆ เข้ามาช่วย และเธอจะโพสต์กิจกรรมที่ทำเป็นประจำอยู่ในสวนเข้าไปยังกลุ่มผู้ปลูกบอนสีต่างๆ และมีการไลฟ์สดขายไม้บนเฟซบุ๊กอยู่เสมอ จึงทำให้เป็นที่รู้จักและมีลูกค้าทั้งรายใหม่และรายเก่าแวะเวียนเข้ามาซื้ออยู่เป็นประจำ

โดยราคาบอนสีที่ขายภายในสวนราคาเริ่มต้นไม้อายุ 2 เดือน ราคาอยู่ที่ 200-250 บาท ต่อกระถาง และมีบอนสีที่คัดเกรดและขายแบบคุณภาพราคาขายอยู่ที่หน้าพันบาท ซึ่งลูกค้าแต่ละคนจะชอบไม้ที่มีลักษณะแตกต่างกันไป บางคนชอบสีสด บางคนชอบไม้ต่าง ทางสวนก็เธอก็มีบอนสีหลากหลายเพื่อตอบใจของลูกค้าที่ชอบแตกต่างกันไปด้วยเช่นกัน

“ช่วงนี้ยุคโควิด ต้องบอกเลยว่าบอนสีขายดีมาก เพราะคนน่าจะอยู่บ้านและอยากหากิจกรรมทำยามว่าง และอยากตกแต่งบ้านให้หน้าอยู่มากขึ้น ด้วยระบบขนส่งที่ดี เรายังมีการจัดส่งไม้ที่เราใส่ใจ ลูกค้าจึงมั่นใจว่าไม้ที่ส่งถึงมือมีความปลอดภัยแน่นอน เพราะฉะนั้นเวลานี้สำหรับดริม การปลูกบอนสีจึงเป็นสิ่งที่เรารัก และอยากจะทำออกมาให้ดีที่สุด เราจึงใส่ใจทุกขั้น

ตอน ไม่ว่าจะเป็นในเรื่องของการปลูก การดูแล และการจัดส่ง เพราะเราเคยเป็นลูกค้ามาก่อน พอเราเป็นแม่ค้าเองเราก็ยิ่งเข้าใจลูกค้ามากขึ้น เพราะฉะนั้นใครที่สนใจอยากปลูกบอนสี ถ้าอยากจะประสบผลสำเร็จ เราต้องรักมันก่อน จากนั้นสิ่งที่เรารักจะช่วยสร้างรายได้ให้กับเราแน่นอน” คุณดริม บอก

สำหรับท่านใดที่ต้องการพูดคุยเกี่ยวกับการปลูกบอนสีหรือต้องการข้อมูลเพิ่มเติม สามารถติดต่อสอบถามได้ที่ คุณหทัยนันท์ จิราโรจนะภูวดล หมายเลขโทรศัพท์ (063) 982-9661

