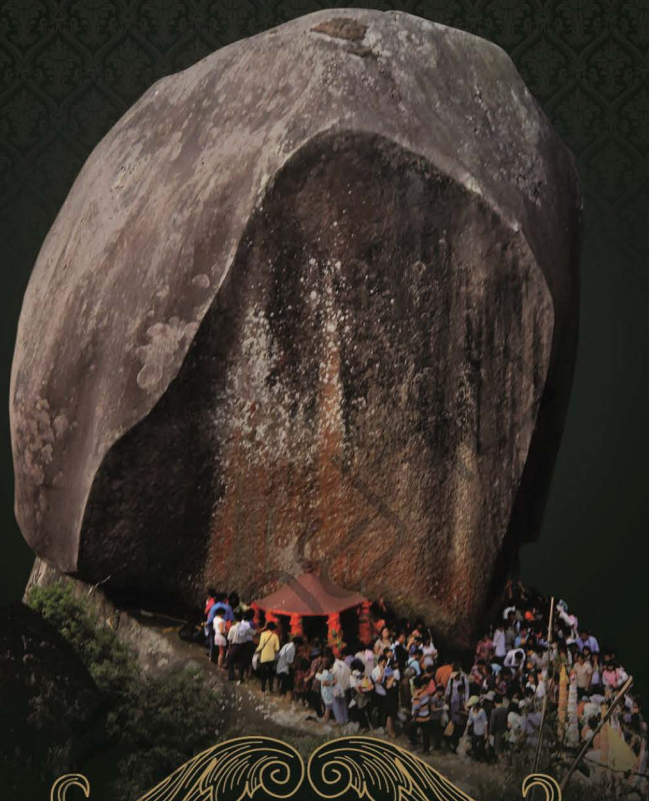


ประเพณี



เขาดิขฌกฏ

ราช รัมภ์

หนึ่งปี หนึ่งคำขอที่สมปรารถนา...
ขออย่างไรจึงสำเร็จ...ไหว้อย่างไรเทพเทวดาจึงเมตตา

ศรีอยุธยา

๕-๖๓๓๓๓
ปราชญ์

เขาคิชฌกูฏ

ราช รัมัญญ์

ข้อมูลทางบรรณานุกรมของหอสมุดแห่งชาติ

ราช รัมัญญ์

เขาคิชฌกูฏ.-- กรุงเทพฯ : ประชาชน, 2556.

192 หน้า

1. พระพุทธรูปบาท. 2. ความเชื่อ--แง่ศาสนา. I. ชื่อเรื่อง.

294.3121

ISBN : 978-616-7341-16-3

จัดพิมพ์โดย

ประชาชน ประชาชน สำนักพิมพ์

บริษัท เพชรประกาย จำกัด

8 อาคารเพชรประกาย ถนนรามอินทรา

แขวงมีนบุรี เขตมีนบุรี กรุงเทพฯ 10510

โทรศัพท์ 0 2917 9955 # 204 โทรสาร 0 2917 9570

พิมพ์ที่

บริษัท คอนเซ็ปท์พริ้นท์ จำกัด

42 ซอยจันทน์ 43 แยก 3 ถนนจันทน์

แขวงทุ่งวัดดอน เขตสาทร กรุงเทพฯ 10120

จัดจำหน่ายโดย



บริษัท อมรินทร์ บুক เซ็นเตอร์ จำกัด

108 หมู่ที่ 2 ถนนบางกรวย-จตุรรม

ต.มหาสวัสดิ์ อ.บางกรวย จ.นนทบุรี 11130

โทรศัพท์ 0 2423 9999 โทรสาร 0 2449 9561-3

Homepage : <http://www.naiin.com>

ราคา 155 บาท

สำนักพิมพ์

ปราชญ์

โอบรู้สู่ปัญญา ด้วยปรัชญาแห่งปราชญ์

ประธานที่ปรึกษาภาคีสถิตยภัณฑ์

เผด็จ ฐิติพัฒน์ (พญาไม้)

ไพจิตร เตชะณรงค์

ที่ปรึกษาสำนักพิมพ์

พล.ต.ท.ภาณุ เกิดลาภผล

พล.อ.ต.ภูริทัต จันทร์แก้ว

พ.อ.ม.ล.ภาณุพ ภาณุมาศ

เอนก หุตังคบดี

ปรีชา บุญยภิตา

ที่ปรึกษากฎหมาย

ชวินทริวิชัย สำนักฤษ (น.บ.)

บรรณาธิการบริหาร

ราช รามัญ

บรรณาธิการ

อดิภาณุ เขื่อนไทย

ผู้ช่วยบรรณาธิการ

ภัคจิรา พุกการ

บรรณาธิการ

นันทิชา อัยลา

ผู้เขียน

ราช รามัญ

ศิลปกรรม

บริษัท คีย์ ริชเนสส์ จำกัด

ออกแบบปก

บริษัท คีย์ ริชเนสส์ จำกัด

© สงวนลิขสิทธิ์ ห้ามทำการลอกเลียนไม่ว่าส่วนหนึ่งส่วนใดของหนังสือ

นอกจากจะได้รับอนุญาตจาก ปราชญ์ สำนักพิมพ์

คำนำ

สํานักพิมพ์

เพียงแค่นั่งคำขอ... ของคุณต่อหน้ารอยพระบาทและ
สิ่งศักดิ์สิทธิ์ก็จะสามารถทำให้คุณได้พบกับชีวิตที่ดีๆ ได้
เขาคิชฌกูฏ ซึ่งเปิดเพียงปีละครั้ง เพื่อให้ประชาชนเข้าไป
ไปสักการบูชา เป็นสถานที่ศักดิ์สิทธิ์ ใครหลายคนที่ไม่
มาแล้วต่างยืนยันว่า ศักดิ์สิทธิ์จริงๆ ไม่ใช่เป็นเรื่องที่
โฆษณาชวนเชื่อ

หากคุณต้องการเดินทางไปเขาคิชฌกูฏ... เพื่อขึ้นไปกราบสักการบูชา
รายละเอียดในเล่มนี้ได้แนะนำเอาไว้พร้อมสรรพ คุณสามารถที่จะเดินทาง
ไปได้โดยไม่ยาก... เพราะไปมาสะดวกมากยิ่งขึ้นกว่าเดิม อีกทั้งตอน
เดินขึ้นเขา เป็นการทดสอบจิตใจของคุณว่าพร้อมที่จะก้าวต่อไปแล้วหรือไม่



เขาคิชฌกูฏ
หนึ่งคำขอก็สามารถทำให้
ฝันของคุณเป็นจริงได้...

บรรณาธิการ

คำนำ

น ก เ ช ย น

ระยะเวลา 60 วัน ของงานนมัสการรอยพระพุทธรูปบาทพลวง ณ เขาคิชฌกูฏ ต.พลวง อ.เขาคิชฌกูฏ จ.จันทบุรี ซึ่งจัดขึ้นเป็นประจำทุกปี และในปี พ.ศ.2556 ได้จัดขึ้นอย่างเป็นทางการในวันที่ 11 กุมภาพันธ์ -11 เมษายน 2556 ซึ่งในแต่ละปีนั้นล้วนแต่มีพุทธศาสนิกชนหลังไหลเดินทางไปกราบสักการะรอยพระพุทธรูปบาทกันอย่างเนืองแน่นด้วยความศรัทธา

หากแต่ความศรัทธาดังกล่าวที่เดินหน้าพร้อมกับการแสวงบุญ โดยมีนัยที่แฝงไปด้วยความหวังต่อการขอพรต่อสิ่งศักดิ์สิทธิ์ ซึ่งมักจะมีให้เห็นทุกปี โดยเฉพาะเรื่องปาฏิหาริย์จากการขอพรที่สำเร็จผล ซึ่งส่วนมากเป็นการขอพรในทางโลก เช่น เรื่องการเงิน การงาน ความรัก สุขภาพ ฯลฯ แต่จะมีน้อยนักที่ขอพรให้ตนเกิดดวงตาเห็นธรรม เกิดปัญญาเพื่อขัดเกลาจิตใจของตนให้ห่างไกลจากกิเลส และนำมาซึ่งการดับทุกข์ได้ด้วยตนเอง ดังเจตนารมณ์ของ “พ่อท่านเขียน ชันธสโร” เทพเจ้าแห่งเขาคิชฌกูฏ ผู้บุกเบิกพัฒนาผืนป่าแห่งนี้ เพื่อปรารถนาให้เป็นสถานที่แสวงบุญ สร้างบารมีให้เกิดกับสาธุชน และปรารถนาให้เป็นสถานที่พัฒนาจิตใจ สติ ปัญญา ตามวิถีทางแห่งพระพุทธศาสนา เพื่อให้ปุถุชนเกิดปัญญาจากการแสวงบุญนั้น

หนังสือเขาคิชฌกูฏเล่มนี้จึงมีเนื้อหาที่สอดคล้องกับเจตนารมณ์ของ “พ่อท่านเขียน ชันธสิโร” ซึ่งแม้ว่าปัจจุบันท่านจะละสังขารไปแล้ว แต่เกียรติคุณของท่านก็ยังคงอยู่ให้สาธุชนได้ระลึกถึงเสมอโดยเฉพาะการแสวงบุญบนเขาคิชฌกูฏ ที่พ่อท่านเขียนปรารถนาให้สาธุชนมีจุดมุ่งหมายเดียวคือ “รอยพระพุทธบาท” อันเปรียบเสมือนองค์แทนของพระพุทธเจ้าให้เรา ได้ระลึกถึงคุณบารมีของพระพุทธองค์เพื่อการปฏิบัติตามหลักพระธรรม คำสอน เจกเช่นรอยพระพุทธบาทที่พระองค์ประทับไว้เป็นปริศนา ส่วน การขอพรในทางโลกหรือเรื่องอื่นๆ นั้นก็ให้ถือเป็นเรื่องรอง



ดังนั้น เนื้อหาในหนังสือเล่มนี้
จะเป็นแนวทางให้ผู้แสวงบุญได้พิจารณา
ใคร่ครวญว่า “ปาฏิหาริย์ทางโลก”
จะเกิดขึ้นได้ ก็ต่อเมื่อมี “ปาฏิหาริย์ทางธรรม”
เกิดขึ้นก่อนเสมอ นั่นคือ “ปัญญา”

โดยการ “แสวงบุญ” บนเขาคิชฌกูฏ ก็สามารถเกิด “ปาฏิหาริย์
ทางธรรม” ได้... แต่อยู่ที่ว่า จะแสวงบุญอย่างไร? ให้เกิด “ปัญญา”...
หนังสือเล่มนี้มีคำตอบ?!!

อนุไมทนาบุญ
“ราช รามัญ”

สารบัญ

- ตามรอยพระพุทธบาทบนเทือกเขาคัณฑ์ดีสิทธิ์ 11
- “ศิขณกุฎ” ขุนเขาแห่งความศักดิ์สิทธิ์ 13
- แสงบุญ? 17
- เตรียมใจ-กาย ก่อนขึ้นเขา 21
- บอกกล่าวเทวดาประจำตัว เจ้าที่ บรรพบุรุษ 25
- สำนวณกาย วาจา ใจ 27
- สถานที่กราบไหว้ 31
- การบูชารอยพระพุทธบาท 43
- อธิษฐานขอให้ได้พบพระพุทธองค์ 53
- รอยเท้า... รอยธรรม 57
- อานิสงส์การสักการะรอยพระพุทธบาท 59
- ป่าภูทอกบัวรองบาท 63
- หินลูกพระบาตร 67
- ขอพรหมอชีวิตฯ หลายจากโรคภัย 71

• หินรูปช้าง	73
• ห้างฝรั่ง	75
• แก้วสารพัดนึก	77
• บาตรพระอานนท์- บาตรพระสีวลี - บาตรพระโมคคัลลานะ - บาตรพระสารีบุตร	79
• เสด็จธรรมจักร	87
• เขตผ้าแดง	89
• รูปเคารพบนเขาคิชฌกูฏ	91
• การขอพรที่ดี ต้องไม่ขอด้วยความโลภ	95
• ถือเคล็ดขอพร 5 จุดใน 1 เรื่อง	97
• ตรวจกรรมก่อนขอพร	99
• การตั้งจิตขอพรให้ได้ผล	105
• ทำไมถึงห้ามบนบาน?	111
• ขอบารมีพ่อท่านเขียน	115
• ปาฏิหาริย์จากศรัทธาของผู้แสวงบุญ	119
• เทวดาให้โชค?	123
• อภินิหาร! เทวดาไปรดดอกไม้	127

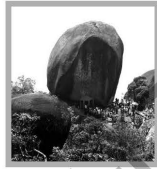
● แมชีลี้กลับ! แห่งเขาคิชฌกูฏ	131
● อธิษฐานจิตพบเมืองลับแล	135
● พญานาคบนเขาคิชฌกูฏ?	139
● “ปาฏิหาริย์ทางธรรม” กำเนิด “ปาฏิหาริย์ทางโลก”	143
● มิตีซ้อนมิตี	147
● มหัทศวรรษ “วันมาฆบูชา” บนขุนเขาอันศักดิ์สิทธิ์	155
● อำนาจบุญ	159
● เพิ่มอานิสงส์ ด้วยการอุทิศบุญ	163
● บุญ “ยิ่งให้ – ยิ่งได้”	165
● ขอขมาก่อนเดินทางกลับ	169
● ย้อนตำนานเขาคิชฌกูฏกับการบุกเบิกของ พ่อท่านเขียน	173
● เจตนารมณ์พ่อท่านเขียน	179
● ปฏิบัติธรรมก่อนวันปิดป่า	183
● ประวัติโดยย่อ พ่อท่านเขียน ชันธสโร เทพเจ้าแห่งเขาคิชฌกูฏ	185
● กราบรอยพระพุทธรูปที่บ้านได้หรือไม่?	189



ครึ่งหนึ่งในชีวิต
ปรารถนาขึ้นไปกราบสักการะ
รอยพระพุทธรูปหินศักดิ์สิทธิ์
แห่งยอดเขาศิขณภูฏ
ที่กล่าวว่า มีความศักดิ์สิทธิ์ยิ่งนัก

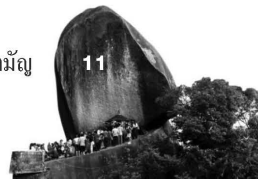
ตามรอยพระพุทธบาท

บนเทือกเขาศักดิ์สิทธิ์

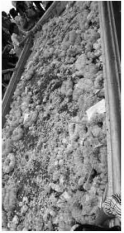


ผู้คนทุกทิวสารทิศต่างน้อมจิตอันศรัทธา ด้วยว่าครั้งหนึ่ง
ในชีวิตปรารถนาขึ้นไปกราบสักการะรอยพระพุทธบาท
อันศักดิ์สิทธิ์แห่งยอดเขาคิชฌกูฏ ที่กล่าวว่า มีความ
ศักดิ์สิทธิ์ยิ่งนัก โดยแสดงให้เห็นเป็นประจักษ์แก่ผู้ที่ขอพร
จากการประทานของเทวดาอารักษ์ทั้งหลายบนยอดเขา
อันสูงชันแห่งนี้

เขาคิชฌกูฏ ต.พลวง อ.เขาคิชฌกูฏ จ.จันทบุรี จึงเป็นดินแดนแห่ง
การแสวงบุญยอดนิยมมากที่สุดแห่งหนึ่งในประเทศไทย เพราะหลากหลาย
สิ่งที่เสกสรรปั้นแต่งด้วยพระพุทธรูปหลากหลายปาง รูปเคารพขององค์
เทพเทวา ตลอดจนสิ่งศักดิ์สิทธิ์ทั้งหลาย และสิ่งอัศจรรย์ที่ตั้งอยู่บนผืนธรณี
ที่เกิดขึ้นโดยธรรมชาติ อันแสดงให้เห็นถึงเครื่องหมายแห่งพระพุทธศาสนา



ด้วยว่าการเจตนาแห่งผู้บุกเบิก คือ พ่อท่านเขียน ชันธสโร อดีตเจ้าอาวาส วัดกะทิง บ้านกะทิง ต.พลวง กิ่ง อ.เขาฉิมชฎ จ.จันทบุรี ที่ท่านต้องการให้เป็นสถานที่แสวงบุญ เป็นที่ยึดเหนี่ยวจิตใจของชนชาวไทย เป็นสถานที่พัฒนาจิตใจ สติปัญญา และจุดประสงค์สำคัญคือการสืบทอดพระพุทธศาสนาให้ครบวาระ 5,000 ปี



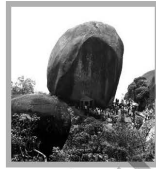
เขาฉิมชฎแห่งนี้
จึงเป็นสถานที่อันศักดิ์สิทธิ์
เป็นมรดกของพระพุทธศาสนา
ที่ใครหลายคนต่างปรารถนา
อยากไปเยือนสักครั้ง

และแม้ว่าวันนี้ พ่อท่านเขียน จะละสังขารไปแล้ว แต่ดินแดนอันศักดิ์สิทธิ์ยังคงปรากฏ ภายใต้ศรัทธาของสาธุชน และเหล่าพระภิกษุสงฆ์ ผู้สืบทอดเจตนารมณ์ต่อจากพ่อท่านเขียน ให้เขาฉิมชฎแห่งนี้ เป็นดินแดนแห่งศรัทธาต่อไป



“คิซณภูฏ”

ขุนเขาแห่งความศักดิ์สิทธิ์



เหตุไฉน? สถานที่อันมีความเกี่ยวข้องกับพระพุทธศาสนา
จึงเกิดความศักดิ์สิทธิ์ขึ้นมาได้? เป็นคำถามที่หลายคน
ต่างสงสัย หากแต่คำตอบของความศักดิ์สิทธิ์นั้น ๆ ก็คือ
พลังศรัทธา

บนขุนเขาแห่งความศรัทธานามว่า “คิซณภูฏ” นี้ จึงเป็นขุนเขา
แห่งความศักดิ์สิทธิ์อันเกิดจากศรัทธาของสาธุชนที่หลังไหลไปกราบไหว้
สักการะรอยพระพุทธบาท

“ศรัทธา” นั้นมีความสำคัญลำดับต้นๆ ต่อการเกิดความศักดิ์สิทธิ์
แต่ความศรัทธานั้นก็จะเกิดขึ้นไม่ได้เลย หากไม่มีสิ่งทีก่อให้เกิดความศรัทธา
ที่เรียกว่า “สิ่งศักดิ์สิทธิ์” ซึ่งบนเขาคิซณภูฏนั้น ก็คือ รอยพระพุทธบาท



ที่นับว่าเป็นสิ่งศักดิ์สิทธิ์ในทางพระพุทธศาสนา ที่ทำให้สาธุชนเกิดความศรัทธา

และก่อนที่จะศรัทธานั้น ก็ต้องประกอบด้วยความเชื่อเข้ามาเกี่ยวข้อง โดยมีความเชื่อที่ว่า



หากใคร
ได้กราบรอยพระพุทธรูปแล้ว
จะยังพลให้เกิดความเจริญรุ่งเรืองในชีวิต
เป็นมงคลของชีวิต แม้ตายไป
ก็จะได้ไปเกิดบนสวรรค์

ความเชื่อดังกล่าวจึงนำมาสู่ความศรัทธาได้ก็ต่อเมื่อเกิดปาฏิหาริย์ และสิ่งอัศจรรย์ขึ้นกับชีวิต ที่บางคนก็ประสบพบเจอกับตนเอง คือ เมื่อไปกราบนมัสการรอยพระพุทธรูปแล้ว ก็เกิดความโชคดีขึ้นในชีวิตหลายอย่าง ไม่ว่าจะเป็นเรื่องการทำงาน การเงิน ฯลฯ จึงบอกกล่าวผู้อื่นต่อไป

“ปาฏิหาริย์” เป็นอีกหนึ่งเหตุปัจจัยที่ทำให้เกิดศรัทธาจากสาธุชนจำนวนมาก เห็นได้จากการเกิดสิ่งมหัศจรรย์ต่างๆ ขึ้นในชีวิต

ปัจจัยอีกประการที่ทำให้เกิดความศักดิ์สิทธิ์นั้นก็คือ “เทวดา” ที่ปกปักรักษารอยพระพุทธศาสนาและสิ่งศักดิ์สิทธิ์ รูปเคารพต่างๆ บนเขา



ศิขณภูฏ เนื่องด้วยสถานที่อันเกี่ยวข้องกับพระพุทธรูปนั้น ไม่ว่าจะเป็น วัดวาอาราม หรือศาสนวัตถุต่างๆ เช่นพระพุทธรูป ก็ย่อมมีเทวดารักษา อยู่แล้ว ยิ่งเป็นสิ่งศักดิ์สิทธิ์ที่เกิดขึ้นเองตามธรรมชาติเช่นรอยพระพุทธรูปแล้ว ก็ย่อมมีเทวดาที่รักษาจำนวนมาก และยังมีผู้คนไปกราบไหว้สักการะมากเท่าไร ก็ยิ่งทำให้มีเทวดามารักษา มากอีกเป็นหลายเท่า

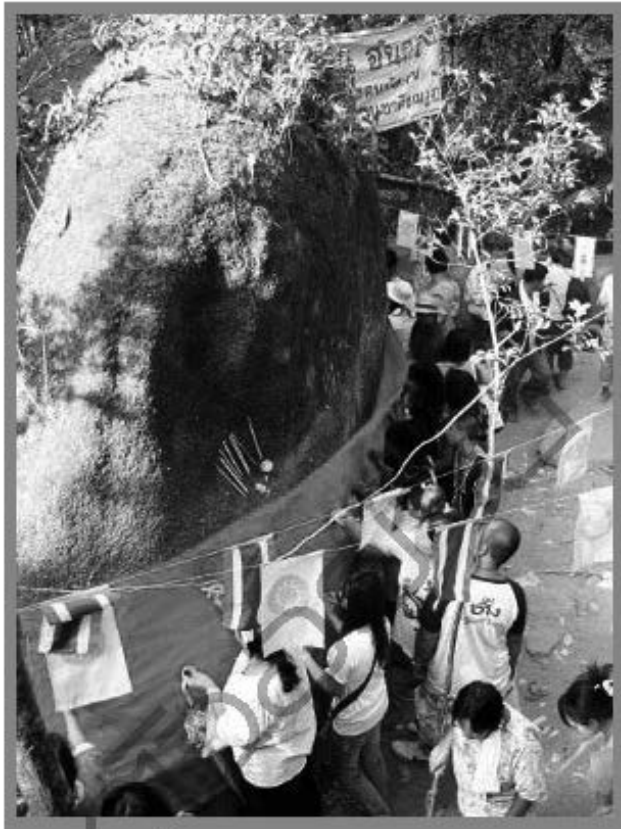
เนื่องจากสถานที่ดังกล่าว มีทั้งพลังบุญและพลังศรัทธา โดยเฉพาะพลังบุญที่เทวดาได้รับจากสาธุชนที่ไปกราบไหว้รอยพระพุทธรูป และพลังบุญจากการสวดมนต์ ถือศีล ภาวนา จากพระสงฆ์ และนักปฏิบัติ จึงเป็นเรื่องธรรมดาหากจะมีเทวดามารักษาอยู่มาก

ดังนั้น ความศักดิ์สิทธิ์อีกประการหนึ่งจึงเกิดขึ้นได้ด้วยเทวดา ซึ่งเป็นผู้บันดาลพรให้กับผู้มาแสวงบุญได้ประสบผลสำเร็จในสิ่งที่ขอ ทำให้ยิ่งเกิดความเชื่อมั่นและศรัทธาในสถานที่ดังกล่าวมากขึ้น

จนกลายเป็น พลังศรัทธาที่มหาศาล

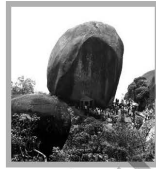
อย่างไรก็ดีความศักดิ์สิทธิ์นี้ หากจะเกิดขึ้นด้วยตัวเราเองก็ย่อมได้เสมอ เพียงแต่เราประกอบคุณความดี ผลของความดีนั้นก็จะส่งให้เกิดความศักดิ์สิทธิ์ในตัวเราเอง





เพราะจิตแต่ละคนมีความละเอียดไม่เท่ากัน
ความละเอียดในที่นี้หมายถึงความรู้
ความเข้าใจในสิ่งใดสิ่งหนึ่ง
ที่ค้นลึกทบทวนจากภาวะของจิต
ที่มีความบริสุทธิ์มากน้อยต่างกัน

แสงบุญ?



หลายคน que เดีนทางมาแสงบุญบนเขาคิชฌกูฏ ต่างก็มาด้วยความศรัทธา ซึ่งมีทั้งศรัทธาบริสุทธิ์ คือปรารถนาจะมากกราบสักการะรอยพระพุทธรูปเพื่อเบิกทางให้ตนได้พบหนทางสว่างแห่งธรรมและให้เป็นสิริมงคลแก่ชีวิต เสมือนหนึ่งเป็นการสร้างบารมีให้กับตนเอง หากแต่บางส่วนที่มาด้วยศรัทธาอันแฝงด้วยกิเลส เช่น อยากจะมาขอพรให้ตนประสบความสำเร็จในด้านใดด้านหนึ่งโดยเฉพาะ แต่ไม่ว่าจะมาด้วยศรัทธาประการใดก็ดี จิตจะบริสุทธิ์ในระดับใดก็ดี ล้วนแต่เกิดบุญกุศลทั้งสิ้นที่ในครั้งหนึ่งของชีวิตได้มาเยือนสถานที่อันศักดิ์สิทธิ์แห่งนี้ แม้ว่ากุศลที่ได้รับอาจจะแตกต่างกันไปตามภาวะความบริสุทธิ์ของจิต เช่นจิตบริสุทธิ์มากย่อมได้กุศลมาก จิต



บริสุทธิ์น้อยเนื่องด้วยมีกิเลสแฝงอยู่มาก บุญที่ได้รับก็ ย่อมน้อยไปตามกำลังความบริสุทธิ์ของจิต

คำว่า “แสงบุญ” ในความหมายของผู้ศรัทธาแต่ละคนนั้น จึงแตกต่างกันไปตามความละเอียดในระดับจิต เพราะจิตแต่ละคนมีความละเอียดไม่เท่ากัน ความละเอียดในที่นี้หมายถึงความรู้ความเข้าใจในสิ่งใดสิ่งหนึ่งที่ตื่นลึกหนาบางตามภาวะของจิตที่มีความบริสุทธิ์มากน้อยต่างกัน

โดยคนที่คิดว่า แสงบุญ คือการสั่งสมบุญให้มาก เพื่อผลของความดีจะได้รับกลับมา มาก ซึ่งจะส่งผลให้ตนเป็นผู้มากด้วยบารมีชีวิตก็จะเจริญรุ่งเรืองไปทุก ๆ ด้าน

กับอีกจำนวนคนกลุ่มหนึ่งที่คิดว่า การแสงบุญ เป็นการสั่งสมบุญบารมี เสริมพื้นฐานของบุญให้หนักแน่นมั่นคงแข็งแรง เพื่อต่อยอดไปสู่การหลุดพ้นจากทุกข์ในกายภาคหน้าซึ่งจะต้องทำควบคู่กันไปทั้ง ทาน ศีล ภาวนา หรือ ศีล สมาธิ ปัญญา ก็ได้

ทั้งสองกรณีนี้แสดงให้เห็นถึงตัวอย่างของภาวะจิตที่ละเอียดแตกต่างกันไป ตามแต่จิตดวงนั้นจะมีกิเลสมากน้อยแค่ไหน หากมีกิเลสน้อยดวงจิตก็จะสะอาดกว่า บริสุทธิ์กว่า จึงพิจารณาได้ละเอียดกว่า ต่างกับอีกพวกที่มีกิเลสหนากว่า ดวงจิตจึงมีความบริสุทธิ์น้อยกว่า จึงพิจารณาได้ละเอียดน้อยกว่า หรือเรียกว่า จิตหยابนั่นเอง แต่จิตหยาบก็สามารถขัดเกลาให้ละเอียดได้ โดยหมั่นให้ทาน รักษาศีล และเจริญภาวนา อย่างสม่ำเสมอ และค่อยๆ ลดกิเลสให้น้อยลงไป



• การเดินทาง •

ทางรถยนต์จากกรุงเทพฯ ใช้เส้นทางหลวงพิเศษหมายเลข 7 (Motorway) เริ่มต้นที่ถนนศรีนครินทร์ กรุงเทพฯ ผ่านอำเภอบ้านบึง มุ่งสู่อำเภอแกลง จากสามแยกแกลงเลี้ยวซ้าย ใช้ทางหลวงหมายเลข 3 (ถนนสุขุมวิท) จนถึงจันทบุรี (สี่แยกเขาไร่ยา) เลี้ยวซ้ายเขาถนนบาราศนราดूर ประมาณ 20 กิโลเมตร เลี้ยวขวาถึงไป 400 เมตร ถึงแยกขวามือไปวัดพลวง ระยะทางประมาณ 3 กิโลเมตร

รถโดยสารประจำทาง

รถโดยสารปรับอากาศ ออกจากสถานีขนส่งเอกมัย และสถานีขนส่งหมอชิตทุกวัน ตั้งแต่ เวลา 04.00 – 24.00 น. หรือจะเดินทางโดยรถตู้บริการทัวร์ที่ให้บริการก็ได้ แต่ควรต้องตรวจสอบข้อมูลให้แน่ชัดเสียก่อน

ติดต่อสอบถามข้อมูลได้ที่

วัดกะทิง โทร. 0 3945 2056

อุทยานแห่งชาติเขาชีชมภู โทร. 0 3945 2075, 0 3945 2074

กิ่งอำเภอเขาชีชมภู โทร. 0 3945 2437

องค์การบริหารส่วนตำบลพลวง โทร. 0 3930 9281-2

