



ดร.สิงห์ทอง บัวชุม
DPA บว.บ. บ.บ. บ.บ. บ.บ.



สถาบัน THE BEST CENTER

2145/7 ซ.รามคำแหง 43/1 ถ.รามคำแหง แขวงหัวหมาก เขตบางกะปิ กรุงเทพฯ 10240

โทร.0-2318-6868, 0-2314-1492 โทรสาร 0-2718-6274

www.thebestcenter.com facebook.com/bestcentergroup

คุณภาพทางวิชาการต่อมาที่ 1

คู่มือเตรียมสอบ

ภาคความรู้ความสามารถทั่วไป

มหาวิทยาลัยราชภัฏสวนสุนันทา



วิธีการสอบแข่งขัน

ภาคความรู้ความสามารถทั่วไป (คะแนนเต็ม 150 คะแนน)

-ความรู้ความเข้าใจในพระราชบัญญัติมหาวิทยาลัยราชภัฏระเบียบสภามหาวิทยาลัยราชภัฏสวนสุนันทาว่าด้วยพนักงานมหาวิทยาลัยและกฎระเบียบ ข้อบังคับอื่น ที่ใช้ในการปฏิบัติงาน รวมถึงความรู้ทั่วไป

-ความสามารถในการวิเคราะห์ปัญหาและการสรุปเหตุผล การใช้ความคิดรวบยอดทางคณิตศาสตร์เบื้องต้น การวิเคราะห์หาความสัมพันธ์ของจำนวนหรือปริมาณ การแก้ปัญหเชิงปริมาณและข้อมูลต่างๆ

-ทดสอบความรู้ความสามารถในการใช้ภาษาไทย การเลือกใช้คำหรือกลุ่มคำ การเขียนประโยคให้ถูกต้องตามหลักภาษา การเรียงข้อความ การสรุปความและตีความสั้นๆ หรือบทความ

-ทดสอบความรู้ความสามารถในการใช้ภาษาอังกฤษ การเลือกใช้คำหรือกลุ่มคำ การเขียนประโยคให้ถูกต้อง การเรียงข้อความ การสรุปความและตีความข้อความสั้นๆ หรือบทความ

สนใจสั่งซื้อ หรือสอบถามเพิ่มเติม โทร.081-496-9907

LINE: @thebestcenter

270.-

คู่มือสอบภาคความรู้ความสามารถทั่วไป มหาวิทยาลัยราชภัฏสวนสุนันทา

รวบรวมและเรียบเรียงโดย.....

ฝ่ายวิชาการ สถาบัน THE BEST CENTER

ห้ามตัดต่อหรือคัดลอกส่วนใดส่วนหนึ่งของเนื้อหา

สงวนลิขสิทธิ์ตาม พ.ร.บ.ลิขสิทธิ์ พ.ศ. 2537

ราคา 270 บาท

จัดพิมพ์และจำหน่ายโดย



The Best Center InterGroup Co., Ltd.

บริษัท เดอะเบสท์ เซ็นเตอร์ อินเตอร์กรุป จำกัด

บริหารงานโดย ดร.สิงห์ทอง บัวชุมและอาจารย์จันทน์ บัวชุม (ติวเตอร์กึ่ง ย่าน ม. ราม)

เลขที่ 2145/7 ซอยรามคำแหง 43/1 ถนนรามคำแหง แขวงหัวหมาก เขตบางกะปิ กรุงเทพฯ 10240

โทรศัพท์.081-496-9907,0-2314-1492, 0-2318-6868 โทรสาร. 0-2718-6274 line id: @thebestcenter

www.thebestcenter.com หรือ www.facebook.com/bestcentergroup

คู่มือสอบ
ภาคความรู้ความสามารถทั่วไป
(ภาค ก.)

มหาวิทยาลัยราชภัฏสวนสุนันทา

THE BEST CENTER
เดอะเบสท์ เซ็นเตอร์

ราคา 270-

คำนำ

คู่มือเตรียมสอบสำหรับภาคความรู้ความสามารถทั่วไป (ภาค ก.) มหาวิทยาลัยราชภัฏสวนสุนันทา เล่มนี้ ทางสถาบัน THE BEST CENTER และฝ่ายวิชาการของสถาบันได้เรียบเรียงขึ้น เพื่อให้ผู้สมัครสอบใช้สำหรับเตรียมสอบในการสอบแข่งขันฯ ในครั้งนี้

ทางสถาบัน THE BEST CENTER ได้เล็งเห็นความสำคัญจึงได้จัดทำหนังสือเล่มนี้ขึ้นมา ภายในเล่มประกอบด้วยทุกส่วนที่กำหนดในการสอบ เจาะข้อสอบทุกส่วน พร้อมคำเฉลยอธิบาย มาจัดทำเป็นหนังสือชุดนี้ขึ้น เพื่อให้ผู้สอบได้เตรียมตัวอ่านล่วงหน้า มีความพร้อมในการทำข้อสอบ

ท้ายนี้ คณะผู้จัดทำขอขอบคุณทางสถาบัน THE BEST CENTER ที่ได้ให้การสนับสนุนและมีส่วนร่วมในการจัดทำต้นฉบับ ทำให้หนังสือเล่มนี้สามารถสำเร็จขึ้นมาเป็นเล่มได้ พร้อมกันนี้คณะผู้จัดทำขออ้อมรับข้อบกพร่องใดๆ อันเกิดขึ้นและยินดีรับฟังความคิดเห็นจากทุกๆ ท่าน เพื่อที่จะนำมาปรับปรุงแก้ไขให้ดียิ่งขึ้น

THE BEST CENTER
เดอะเบสท์ เซ็นเตอร์

ขอให้โชคดีในการสอบทุกท่าน

ฝ่ายวิชาการ

สถาบัน The Best Center

www.thebestcenter.com

สารบัญ

➤ ความรู้เกี่ยวกับมหาวิทยาลัยราชภัฏสวนสุนันทา	1
➤ พระราชบัญญัติมหาวิทยาลัยราชภัฏ พ.ศ. 2547	10
◆ แนวข้อสอบ พ.ร.บ. มหาวิทยาลัยราชภัฏ พ.ศ. 2547	30
➤ ระเบียบสภามหาวิทยาลัยราชภัฏสวนสุนันทาว่าด้วยพนักงานมหาวิทยาลัย พ.ศ. 2550	33
➤ ข้อบังคับสภามหาวิทยาลัยราชภัฏสวนสุนันทาว่าด้วยจรรยาบรรณข้าราชการพลเรือนในสถาบัน อุดมศึกษาของมหาวิทยาลัย พ.ศ. 2551	46
📖 วิชาความสามารถทั่วไป (ด้านการคิดคำนวณและด้านเหตุผล)	
◆ อนุกรม	53
◆ เงื่อนไขภาษา	65
◆ เงื่อนไขสัญลักษณ์	76
◆ การเปรียบเทียบปริมาณข้อมูล	98
◆ การสรุปเหตุผลทางและตรรกศาสตร์ (ตรรกวิทยา)	111
◆ การวิเคราะห์ข้อมูลจากตาราง	123
◆ อุปมา - อุปไมย	143
📖 วิชาภาษาไทย	
◆ การเรียงข้อความ (การเรียงลำดับข้อความ)	155
◆ การเลือกใช้คำหรือกลุ่มคำ (การเติมคำลงในช่องว่าง)	161
◆ การอ่านจับใจความสำคัญ	167
◆ การอ่านและทำความเข้าใจบทความ	177
◆ การสรุปความและการตีความจากบทความ	187
◆ ประโยครัดกุมและถูกต้องตามหลักภาษา (การใช้คำฟุ่มเฟือย)	201
📖 วิชาภาษาอังกฤษ	
◆ แนวข้อสอบการอ่านเพื่อจับใจความ (Reading Comprehension)	206
◆ แนวข้อสอบ คำศัพท์ (Vocabulary)	219
◆ แนวข้อสอบ โครงสร้าง (Structure) ไวยากรณ์ (Grammar)	226
◆ แนวข้อสอบการสนทนา (Conversation)	258

ความรู้เกี่ยวกับมหาวิทยาลัยราชภัฏสวนสุนันทา

➤ ประวัติสวนสุนันทา

แรกเริ่ม ของการก่อตั้งเดิมที่มหาวิทยาลัยเป็นส่วน หนึ่งของวังสวนสุนันทา ซึ่งถือเป็น เขตพระราชฐานและ เป็นสถานที่ประทับ พักผ่อนพระอริยาบถของพระบาทสมเด็จพระจุลจอมเกล้าเจ้าอยู่หัว โดยมี พระราชประสงค์ โปรดเกล้าให้มีการจัดหาดอกไม้ นานาพรรณ และจัดตั้งเป็น “สวนสุนันทาทูตยาน” อันมีชื่อมาจากสวนของพระ อินทร์บนสวรรค์ชั้นดาวดึงส์และพระนามของ สมเด็จพระนางเจ้าสุนันทากุมารีรัตน์พระบรมราชเทวี ต่อมาในรัช สมัยพระบาทสมเด็จพระมงกุฎเกล้าเจ้าอยู่หัว ได้มีการสร้างพระตำหนักเพิ่มเติม เพื่อไว้สำหรับเป็นที่ประทับให้แก่ เจ้านายฝ่ายใน รวมทั้งเป็นอาคารที่พัก สำหรับข้าราชการ จำนวน 32 ตำหนักโดยพระวิมาดาเธอกรมพระสุท ชาติสินนาถปิยมหาราชปิวัตตดา ได้ทรงโปรดให้จัดตั้ง “โรงเรียนนิภาคาร” ขึ้นภายในสวนสุนันทาเพื่อเป็น โรงเรียนสำหรับกุลสตรี ให้การศึกษา แก่บุตรของขุนนาง ข้าราชการผู้มีบรรดาศักดิ์ และข้าหลวงจากตำหนักต่างๆ

กระทั่งในปี พ.ศ. 2475 เกิดการ เปลี่ยนแปลงระบอบการปกครองที่ส่งผลกระทบต่อระบบเจ้านายเป็นอย่าง มากทำให้บรรดาพระบรมวงศานุวงศ์ ในสวนสุนันทาหวั่นเกรงต่อภัยทางการเมืองจึงต่างพากันทยอยออกจากสวน สุนันทาจนหมดสิ้น ส่งผลให้วังสวน สุนันทาที่เคยมองถูกปล่อยให้รกร้างขาดการดูแลและทำให้โรงเรียนนิภาคา รถูกยกเลิกดำเนินการไปโดย ปรีชาย ครั้นในรัชสมัยพระบาทสมเด็จพระเจ้าอยู่หัวอานันทมหิดล วังสวนสุนันทาที่ ทรุดโทรมได้รับการฟื้นฟู กลับมาสวยงามอีกครั้ง โดยคณะรัฐมนตรีมีมติให้ใช้พื้นที่ของวังสวนสุนันทาให้เกิด ประโยชน์โดยแปรจาก ราชสำนักฝ่ายในเป็นสถานศึกษาและได้จัดตั้งเป็นสถานศึกษาของชาติ อันก่อเกิดพัฒนาการ ของมหาวิทยาลัย ราชภัฏสวนสุนันทามาเป็นลำดับ

➤ ภารกิจหลัก

- 1.ผลิตบัณฑิตที่มีคุณภาพระดับแนวหน้า (Produce Graduates with Front Row Quality)
 - 2.ให้บริการวิชาการและถ่ายทอดเทคโนโลยีแก่ชุมชนและสังคม (Provide Academic Services and Transfer Technology to communities and International Society)
 - 3.อนุรักษ์ พัฒนาให้บริการเป็นศูนย์กลางทางด้านศิลปวัฒนธรรม และธำรงรักษา สืบสานความเป็น Inu (Conserve and Develop Services Provision as the Center for Arts and Culture Service Center and Sustain the Thainess)
 - 4.วิจัย สร้างนวัตกรรมและองค์ความรู้ (Conduct Research, Create Innovation and Develop Knowledge for Society)
- ตราสัญลักษณ์



ตราสัญลักษณ์ประจำมหาวิทยาลัยในปัจจุบันเป็นรูปพระราชลัญจกร ประจำรัชกาลที่ 9 เป็นรูปพระที่นั่งอัฐ ทิศอุทุมพรราชอาสน์ ประกอบด้วยวงจักร กลางวงจักรประกอบด้วยอักษรเป็นอุณาโลมมีรัศมี เปล่งประกายออก

โดยรอบเหนือวงจักรเป็นรูปเศวตฉัตรเจ็ดชั้น และมีฉัตรตั้งอยู่บนพระที่นั่งอัฐทิศอันแสดงถึง พระบรมเชษฐาภพ
ในแผ่นดิน รอบนอกของตราด้านบนมีตัวอักษรภาษาไทยว่า “มหาวิทยาลัยราชภัฏสวนสุนันทา” ด้านล่างมี
ตัวอักษรภาษาอังกฤษว่า "SUAN SUNANDHA RAJABHAT UNIVERSITY"

➤ สีมหาวิทยาลัย

สีน้ำเงิน

หมายถึง พระมหากษัตริย์ผู้ให้กำเนิด และพระราชทานนาม “มหาวิทยาลัยราชภัฏสวนสุนันทา”

สีเขียว

หมายถึง แหล่งที่ตั้งของมหาวิทยาลัยราชภัฏในแหล่งธรรมชาติ และสิ่งแวดล้อมที่สวยงาม

สีส้ม

หมายถึง ความรุ่งเรืองของศิลปวัฒนธรรมท้องถิ่นที่ก้าวไกลในมหาวิทยาลัยราชภัฏ

สีทอง

หมายถึง ความเจริญรุ่งเรืองทางปัญญา

สีขาว

หมายถึง ความคิดบริสุทธิ์ของนักปราชญ์แห่งพระบาทสมเด็จพระเจ้าอยู่หัว

➤ ดอกไม้ประจำมหาวิทยาลัย

ดอกไม้สัญลักษณ์ประจำมหาวิทยาลัย คือ “ดอกแก้วเจ้าจอม” ต้นแก้วเจ้าจอม เป็นไม้ดอกซึ่งพระบาทสมเด็จพระจุลจอมเกล้าเจ้าอยู่หัว นำมาปลูก ในบริเวณสวนสุนันทาได้พันธุ์มาเมื่อคราวเสด็จฯ ประพาสประเทศชวา (อินโดนีเซีย) ลักษณะดอกเหมือนดอกแก้ว แต่กลีบดอกเป็นสีม่วงน้ำเงิน เกสรสีเหลืองใบเหมือนใบแก้ว แต่ กลมติดกัน และป้อมกว่า ต้นแรกปลูกไว้บนเนินดินหน้าอาคาร 11 ปัจจุบันขนาดต้นสูงประมาณ 15 เมตร

➤ หอพระ

เป็นสถานที่เคารพสักการะของบุคลากรและนักศึกษาโดย เป็นสถานที่ประดิษฐานพระพุทธรูปสุนันทาทิพรัตนปฏิมาศรีมงคล ขนาดหน้าตัก กว้าง 14 นิ้ว ซึ่งเป็นพระพุทธรูปปางมารวิชัย ได้รับ พระราชทานนามจากสมเด็จพระเทพรัตนราชสุดาฯ สยามบรมราชกุมารี เมื่อปี พ.ศ. 2528 โดยตั้งอยู่ ณ บริเวณตรงข้ามอาคารหอประชุม สุนันทานุสรณ์

พระรูปสมเด็จพระนางเจ้าสุนันทากุมารีรัตน์

พระรูปสมเด็จพระนางเจ้าสุนันทากุมารีรัตน์ ตั้งอยู่บริเวณคณะครุศาสตร์ มหาวิทยาลัยราชภัฏสวนสุนันทา เป็นที่เคารพสักการะตลอดจนเป็นศูนย์รวมและที่ยึดโยงจิตใจของ นักศึกษาและบุคลากรชาวสวนสุนันทา

พระพุทธรูปสุนันทากร

ถือเป็นพระพุทธรูปที่เป็นสิ่งศักดิ์สิทธิ์ประจำมหาวิทยาลัย ราชภัฏสวนสุนันทา ได้รับพระราชทานนามจากพระบาทสมเด็จพระเจ้าอยู่หัวภูมิพลอดุลยเดชมหาราช เมื่อปี พ.ศ.2512 โดยพุทธลักษณะเป็นปางประทานพรผ้าทิพย์ประดับตราประจำ วิทยาลัยครูสวนสุนันทา ขนาดหน้าตักกว้าง 17 นิ้ว ประดิษฐานอยู่ บนอาคารศูนย์ศิลปวัฒนธรรม



อธิการบดี

อธิการบดีมหาวิทยาลัยราชภัฏสวนสุนันทา
รศ.ดร.ชุตिकाญจน์ ศรีวิบูลย์

➤ **วิสัยทัศน์**

มหาวิทยาลัยเอตทัคคะที่มีอัตลักษณ์

➤ **ความสำเร็จตามวิสัยทัศน์**

รักษาความเป็นมหาวิทยาลัยอันดับ 1 ในกลุ่มมหาวิทยาลัยราชภัฏ และมีผลงานที่เป็นแม่แบบสวนสุนันทา ด้านการสอน วิจัย บริการวิชาการ และทำนุบำรุงศิลปะและวัฒนธรรม

หมายเหตุ : แม่แบบที่ดีของความสำเร็จ (Smart) คือ เป็นลักษณะของ “ฉลาดหลักแหลมน่ามอง” ในเรื่องต่างๆ ดังนี้

S = Smart Students

นักศึกษา “ฉลาดหลักแหลมน่ามอง” มีความคิดดี ทำดี พุคดี แต่งกายดี

M = Smart Management

การบริหารจัดการ “ฉลาดหลักแหลมน่ามอง” ผู้บริหารเก่งและดี รับผิดชอบต่อสังคมทำดี มุ่งคุณภาพ และมีธรรมาภิบาล

A = Smart Academic

วิชาการ “ฉลาดหลักแหลมน่ามอง” สร้างหลักวิชาที่สร้างสรรค์ และนำไปใช้ประโยชน์ได้ รวมทั้งมีรูปแบบการนำเสนอที่ดี

R = Smart Research

การวิจัย “ฉลาดหลักแหลมน่ามอง” สร้างผลงานวิจัยที่ตอบสนองสังคม และนำไปใช้ประโยชน์ได้ รวมทั้งมีรูปแบบการนำเสนอที่ดี

T = Smart Technology & Teacher

เทคโนโลยี & ครู “ฉลาดหลักแหลมน่ามอง” มีเทคโนโลยีที่ทันสมัยมีประสิทธิภาพและมีประสิทธิภาพ รวมทั้งมีครูที่เป็นต้นแบบในการคิดดีและทำดี

➤จุดประสงค์

- 1.บัณฑิตที่เน้นองค์ความรู้เป็นเอกเทศ (Graduates with Concentration on Niche Academic)
- 2.การวิจัยทางวิชาการที่อุดมไปด้วยความคิดสร้างสรรค์ (Academic Research with Creative and Innovative Concept)
- 3.ผลงานวิชาการที่ตอบและแก้ปัญหาของสังคม (Academic Works with Respond and Resolve the Social Problems)
- 4.ศิลปะและวัฒนธรรมไทยตามแม่แบบวัฒนธรรมวังสวนสุนันทา (Arts and Culture Based on Suan Sunandha Heritage)

➤พันธกิจ

- 1.ให้การศึกษา (To Offer Education) ผลิตบัณฑิตที่เน้นองค์ความรู้เป็นเอกเทศ ฝึกหัดครู ปลูกฝังประชาชนให้สามารถเรียนรู้ในระดับสูง มีความเป็นมนุษย์ที่รับผิดชอบต่ออนาคตของโลกที่มีแนวโน้มเป็นนานาชาติ มีจิตวิญญาณในการทำดี โดยไม่กลัวล้มเหลว
- 2.วิจัย (To Conduct Research) มุ่งมั่นในการลงทุนทางการศึกษาวิจัยในศาสตร์ที่เป็นเอกเทศ ที่สามารถนำไปใช้ให้เกิดผลประโยชน์ได้เพื่อความสงบสุข และความเจริญรุ่งเรือง ผ่านการแสวงหาด้วยการวิจัยทางวิชาการที่อุดมไปด้วยความคิดสร้างสรรค์
- 3.บริการวิชาการ (To Provide Academic Services) การส่งมอบผลงานวิชาการในระดับเอกเทศ ที่ตอบและแก้ปัญหาของสังคม โดยการมีส่วนร่วมกับชุมชนท้องถิ่น และสังคม
- 4.ทำนุบำรุงศิลปะและวัฒนธรรม (To Conserve Arts and Culture) การส่งเสริมและสนับสนุนศิลปะและวัฒนธรรมไทย โดยการพัฒนาและสร้างแม่แบบวัฒนธรรมวังสวนสุนันทาให้เป็นที่ยกย่องและชื่นชมของมนุษยชาติ

➤ภารกิจหลัก

- 1.ผลิตบัณฑิตที่มีคุณภาพระดับแนวหน้า (Produce Graduates with Front Row Quality)
- 2.ให้บริการวิชาการและถ่ายทอดเทคโนโลยีแก่ชุมชนและสังคม (Provide Academic Services and Transfer Technology to Communities and International Society)
- 3.อนุรักษ์ พัฒนาให้บริการเป็นศูนย์กลางทางด้านศิลปวัฒนธรรม และธำรงรักษา สืบสานความเป็นไทย (Conserve and Develop Services Provision as the Center for Arts and Culture Service Center and Sustain the Thainess)
- 4.วิจัย สร้างนวัตกรรมและองค์ความรู้ (Conduct Research, Create Innovation and Develop Knowledge for Society)
- 5.เป็นมหาวิทยาลัยที่มีความคล่องตัวในการบริหารจัดการ และเน้นให้เครือข่ายมีส่วนร่วม (Employ Modern Management System for Versatility with Concentration on Network Participation)

➤เสาหลัก

- 1.ทุนความรู้ (Knowledge Capital)
- 2.คุณธรรม (Morality)
- 3.เครือข่าย (Partnership)
- 4.ความเป็นมืออาชีพ (Professionalism)

5. วัฒนธรรม (Culture) ที่ว่า “ความเป็นแบบอย่างที่ดีตามวิถีของรัตนโกสินทร์”

➤ วัฒนธรรม

ความดีงามและการปฏิบัติตนในจริยวัตรแบบไทย และความเคารพผู้อาวุโส (Virtues and Thai Etiquette Practices and Seniority Recognition)

➤ อัตลักษณ์

เป็นนักปฏิบัติ อดทน อดกลั้น อดเสียใจ อดทนต่อความยากลำบาก มีจิตสาธารณะ

➤ เอกลักษณ์

เน้นความเป็นวัง ปลูกฝังองค์ความรู้ ยึดมั่นคุณธรรมให้เชิดชู เป็นองค์กรแห่งการเรียนรู้สู่สากล

➤ ค่านิยมหลัก

มหาวิทยาลัยฯ จะยึดมั่นในค่านิยมหลักสี่ประการในการนำพามหาวิทยาลัยสู่ความสำเร็จในอนาคต ดังนี้

W (Wisdom & Creativity) : ปัญญาและความคิดสร้างสรรค์

H (Happiness & Loyalty) : ความผาสุกและความภักดีในองค์กร

I (Integration & Collaboration) : บูรณาการ และความร่วมมือ

P (Professionalism) : ความเป็นมืออาชีพ

➤ นโยบายในการบริหารและพัฒนามหาวิทยาลัย

มหาวิทยาลัยฯ ได้น้อมนำหลักปรัชญาของเศรษฐกิจพอเพียง (ความพอประมาณ ความมีเหตุผล และการมีภูมิคุ้มกันในตัวที่ดี) มาประยุกต์ใช้ในการบริหารจัดการให้ดำเนินไปในทางสายกลางภายใต้เงื่อนไขความรู้ และเงื่อนไขคุณธรรม และเป็นแนวทางการพัฒนาที่สมดุล มั่นคง ยั่งยืนพร้อมต่อการเปลี่ยนแปลงและก้าวทันต่อโลก โดยกำหนดนโยบายในการบริหารและพัฒนามหาวิทยาลัย เพื่อให้การดำเนินงานตามยุทธศาสตร์ไปสู่ความสำเร็จที่กำหนดไว้ ดังนี้

➤ นโยบายด้านการบริหารจัดการ

1. เร่งรัดและสร้างกระบวนการและกลไกการพัฒนาคณาจารย์และบุคลากรทุกคนให้ก้าวไปสู่ความสำเร็จสูงสุดในเส้นทางวิชาชีพ

2. รักษาเอกลักษณ์ อัตลักษณ์ของความเป็นสวนสุนันทาที่มีอดีตอันน่าภูมิใจ เพื่อนำไปสู่ความผาสุกและคุณภาพชีวิตการทำงานของบุคลากรในองค์กร

3. ส่งเสริมและสนับสนุนการใช้หลักธรรมาภิบาลในการบริหารจัดการองค์กรในทุกมิติ

4. จัดสภาพแวดล้อมที่ดีด้านการเรียนการสอนให้กับนักศึกษา โดยเฉพาะอย่างยิ่งอุปกรณ์ บรรยากาศที่เอื้อต่อการเรียนรู้และเทคโนโลยีที่ทันสมัย

5. ส่งเสริมและสนับสนุนให้คณาจารย์ได้พัฒนาในเส้นทางวิชาชีพทั้งในด้านวุฒิการศึกษาและผลงานวิชาการ รวมทั้งความรู้ความสามารถในการใช้ภาษาอังกฤษและนำไปใช้ในชีวิตประจำวันได้

➤ นโยบายด้านการผลิตบัณฑิต

1. พัฒนาสาขาวิชาต่างๆ สาขาวิชาไปสู่ความเป็นเอกัตคณะเพื่อเพิ่มขีดความสามารถในการแข่งขันทั้งในระดับประเทศและระดับสากล

2. ประสานเครือข่ายภายนอกมหาวิทยาลัย โดยเฉพาะผู้ใช้บัณฑิตเพื่อการมีส่วนร่วมในการจัดการเรียนการสอนครอบคลุมในทุกกระบวนการ

3. ยกระดับการเรียนการสอนและการวิจัย โดยการมีเครือข่ายกับสถาบันการศึกษาในต่างประเทศเพื่อการแลกเปลี่ยนองค์ความรู้และบุคลากร

4. มุ่งเน้นผลิตบัณฑิตให้เป็นผู้ที่มีความรู้ลึกซึ้งในศาสตร์ที่สำเร็จการศึกษา มีคุณธรรม จริยธรรม มีจิตสาธารณะ และเป็นเพื่อนร่วมงานที่ดี

5. พัฒนานักศึกษาให้เป็นบัณฑิตที่มีความรู้ความสามารถด้านเทคโนโลยีและการใช้ภาษาอังกฤษอยู่ในระดับที่ดี และบุคลิกภาพที่สง่างามสามารถนำไปใช้ในชีวิตประจำวันได้

6. พัฒนานักศึกษาให้เป็นบัณฑิตที่มีพรสวรรค์และความสามารถพิเศษที่โดดเด่นนอกจากศาสตร์ที่ศึกษา

➤นโยบายด้านการวิจัย

1. มุ่งเน้นผลิตงานวิจัยที่เป็นการสร้างองค์ความรู้ใหม่และพัฒนาเป็นนวัตกรรมที่สามารถนำไปใช้ประโยชน์ได้จริง

2. ส่งเสริมและสนับสนุนให้มีการบูรณาการวิจัยให้เป็นส่วนหนึ่งของการเรียนการสอน

3. สร้างให้นักศึกษาดังแต่ระดับปริญญาตรีถึงปริญญาเอกมีขีดความสามารถในด้านการวิจัยและสร้างผลงานที่เป็นยอมรับของสังคมได้

➤นโยบายด้านการบริการวิชาการ

1. ส่งเสริมให้มีการบริการวิชาการที่เชื่อมโยงกับงานวิจัย และเกิดการบูรณาการกับการเรียนการสอน

2. สร้างเครือข่ายกับองค์กรภาครัฐและเอกชนในการให้บริการวิชาการ เพื่อแก้ไขปัญหาและพัฒนาชุมชนให้เข้มแข็ง ยั่งยืน นำไปสู่การพึ่งพาตนเองได้

3. ส่งเสริมให้มีการจัดแหล่งเรียนรู้เพื่อสร้างโอกาสเรียนรู้ให้แก่ทุกคนทุกกลุ่มวัย

➤นโยบายด้านการทำนุบำรุงศิลปวัฒนธรรม

1. ส่งเสริมและสืบสานศิลปวัฒนธรรมและเอกลักษณ์ความเป็นสวนสุนันทา

2. ส่งเสริมและสนับสนุนการวิจัย ค้นคว้า เพื่อเป็นศูนย์กลางแห่งการเรียนรู้ทางวัฒนธรรม

3. สนับสนุนให้มีการสร้างเครือข่ายทางวัฒนธรรมแลกเปลี่ยนเพื่อการอนุรักษ์และเผยแพร่ทั้ง

ภายในประเทศและต่างประเทศ

➤ประเด็นยุทธศาสตร์

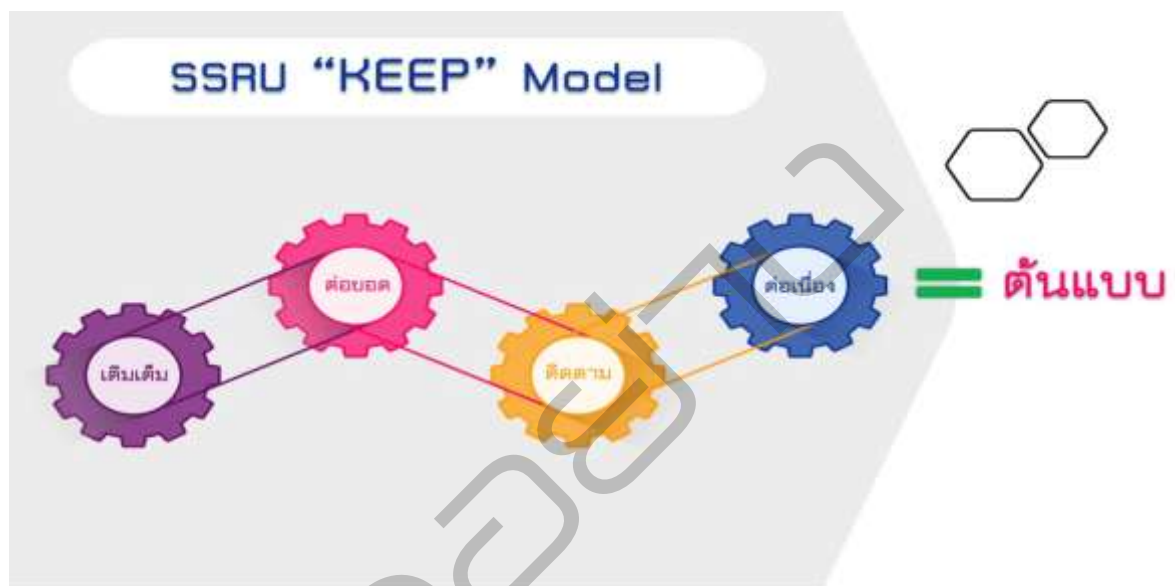
ประเด็นยุทธศาสตร์ที่ 1 พัฒนามหาวิทยาลัยให้เป็นเอตทัคคะและผลิตบัณฑิตให้เป็นผู้มืออาชีพ (Develop and enhance SSRU to become niche-guru university and produce professional graduates)

ประเด็นยุทธศาสตร์ที่ 2 สร้างงานวิจัยและนวัตกรรมระดับชาติและนานาชาติเพื่อคุณภาพชีวิต เศรษฐกิจและสังคมอย่างยั่งยืน (Create research works and innovation at national and international levels for better and sustainable quality of life, economy and society)

ประเด็นยุทธศาสตร์ที่ 3 สร้างความสัมพันธ์กับเครือข่ายและขยายการยกย่องระดับนานาชาติ (Construct the network cooperation and elevate the recognition to the international level)

➤ เป้าหมายการพัฒนามหาวิทยาลัย

เมื่อสถานการณ์เปลี่ยนแปลง เราก็ต้องปรับเปลี่ยน เพื่อให้เกิดความสามารถในการแข่งขันและทันต่อโลกอนาคต แต่สำหรับสิ่งที่ดีและมีคุณค่า เราต้องธำรงรักษา มหาวิทยาลัยจึงได้กำหนดรูปแบบของการบริหารจัดการ มหาวิทยาลัยราชภัฏสวนสุนันทา คือ SSRU “KEEP” Model เพื่อมุ่งเติมเต็มในสิ่งที่ยังเดินไปไม่ถึงจุดหมายปลายทางและเป้าหมายที่ตั้งไว้ ต่อยอดทุนความรู้และทุนสังคมที่มีอยู่ ติดตามอย่างต่อเนื่อง เพื่อกำกับติดตามระบบการทำงานเพื่อการพัฒนาอย่างต่อเนื่องเพื่อนำไปสู่ความเป็น “ต้นแบบ” ตามวิสัยทัศน์ 15 ปี เพราะนี่คือสิ่งที่ทรงคุณค่าที่จะต้องดูแลรักษาเอาไว้ สามารถแสดงได้ดังภาพ



จากรูปแบบของการบริหารจัดการมหาวิทยาลัยราชภัฏสวนสุนันทาด้วย SSRU “KEEP” Model มหาวิทยาลัยได้กำหนดเป้าหมายการพัฒนา SSRU “SWITCH” ในการไปสู่เป้าหมายที่กำหนดไว้ รายละเอียดดังนี้

S : Sustainability University which Grow Along with Society. มหาวิทยาลัยแห่งความยั่งยืนที่พร้อมจะเติบโตกับสังคมยุคใหม่

W : Aiming to be the World-Class University. มุ่งสู่การเป็นมหาวิทยาลัยระดับโลก

I : University which Hold up to Administration and Academic Integrity Principle. มหาวิทยาลัยที่ยึดมั่นในความซื่อสัตย์ในเชิงการบริหารงานและวิชาการ

T : Technology Driven University in Both Administration and Academic Aspect. มหาวิทยาลัยที่ขับเคลื่อนด้วยเทคโนโลยีที่ทันสมัย

C : Capacity and Capability. การทำงานอย่างเต็มกำลังและเต็มความสามารถตามความถนัดของแต่ละบุคคล

H : Happy Workplace University which has Scholarly Organization Atmosphere. มหาวิทยาลัยแห่งความผูกพันที่ล้อมรอบด้วยบรรยากาศของนักวิชาการ

ทั้งนี้ สามารถแสดงเป้าหมายการพัฒนา มหาวิทยาลัย SSRU “SWITCH” ดังภาพ

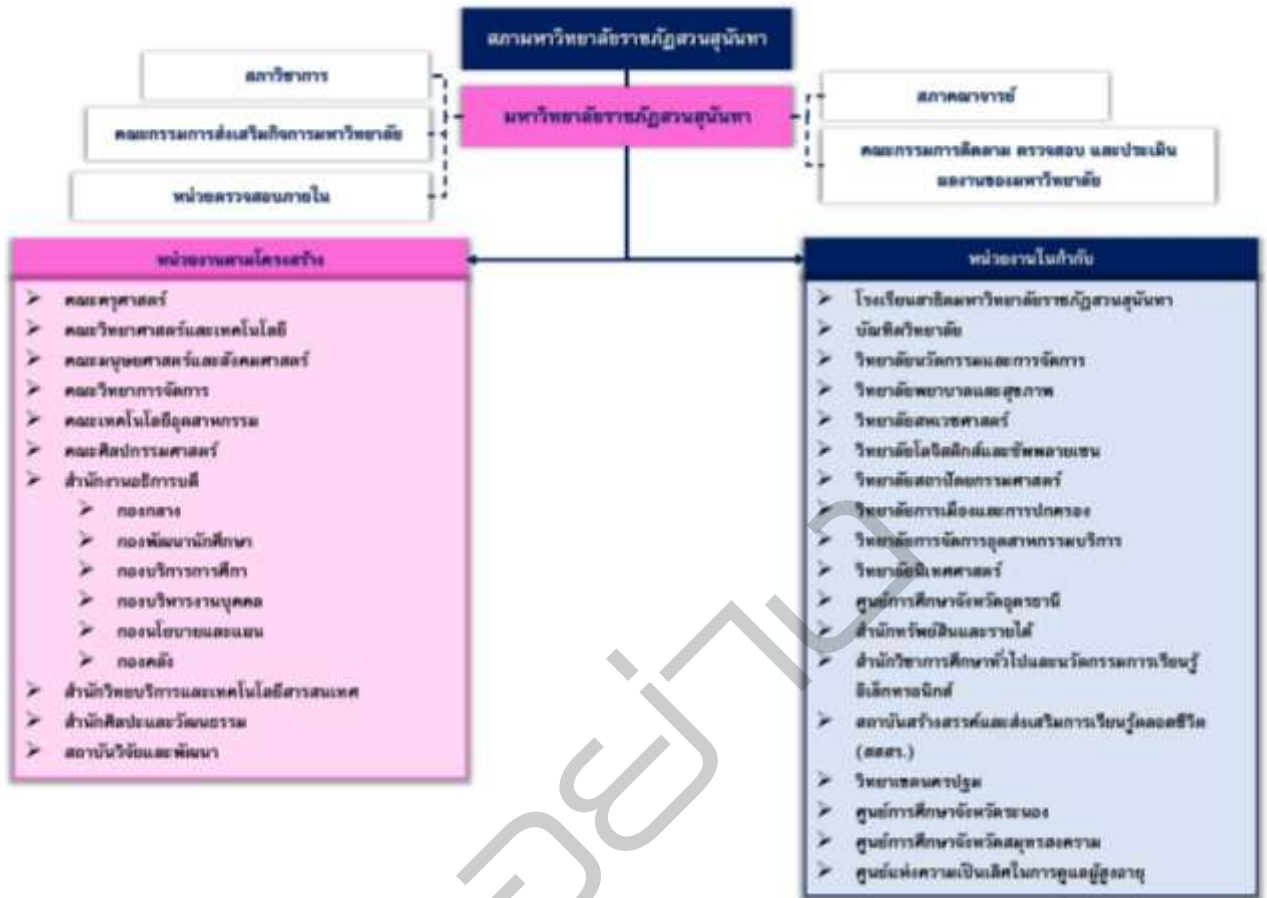


➤ประกาศเจตจำนงสุจริตในการปฏิบัติงาน

ตามวิสัยทัศน์ของมหาวิทยาลัยราชภัฏสวนสุนันทา “มหาวิทยาลัยแม่แบบที่ดีของสังคม” เพื่อสร้างความเชื่อมั่นแก่ท้องถิ่น และสังคม มหาวิทยาลัยราชภัฏสวนสุนันทา พร้อมทั้งมุ่งมั่นในการ บริหารงานตามหลักธรรมาภิบาล ดังนั้นอธิการบดีในฐานะผู้บริหารสูงสุดของมหาวิทยาลัยราชภัฏสวนสุนันทา จึงขอแสดงเจตจำนงสุจริตในการปฏิบัติงานอย่างมีคุณธรรมและความ โปร่งใส เพื่อยึดถือเป็นแนวปฏิบัติ และสร้างค่านิยมให้บุคลากร มหาวิทยาลัยราชภัฏสวนสุนันทายึดถือปฏิบัติดังนี้

- ♦เปิดเผยข้อมูลอย่างตรงไปตรงมา สามารถตรวจสอบได้ และเปิดโอกาสให้ผู้มีส่วนได้ส่วนเสีย มีส่วนร่วมในการดำเนินงานของมหาวิทยาลัย
- ♦มุ่งปฏิบัติงานอย่างเต็มประสิทธิภาพ เพื่อให้เกิดประสิทธิผลสูงสุด พร้อมรับผิดชอบในการ ปฏิบัติงาน
- ♦มีคุณธรรม จริยธรรมและจรรยาบรรณในวิชาชีพ เห็นแก่ประโยชน์ส่วนรวมมากกว่า ประโยชน์ส่วนตน
- ♦สร้างความตระหนักรู้และค่านิยมในการต่อต้านการทุจริตให้กับบุคลากรและนักศึกษา
- ♦ปฏิบัติงานตามขั้นตอนที่กฎหมาย ระเบียบ ข้อบังคับ คู่มือ มาตรฐานการปฏิบัติงานอย่าง เคร่งครัด โดยยึดหลักความถูกต้อง เป็นธรรมและไม่เลือกปฏิบัติ

➤ โครงสร้างองค์กร



ครูอ้อย

พระราชบัญญัติ
มหาวิทยาลัยราชภัฏ
พ.ศ. ๒๕๔๗

ภูมิพลอดุลยเดช ป.ร.

ให้ไว้ ณ วันที่ ๑๐ มิถุนายน พ.ศ. ๒๕๔๗

เป็นปีที่ ๕๕ ในรัชกาลปัจจุบัน

พระบาทสมเด็จพระปรมินทรมหาภูมิพลอดุลยเดช มีพระบรมราชโองการโปรดเกล้าฯ ให้ประกาศ
ว่า

โดยที่เป็นการสมควรจัดตั้งมหาวิทยาลัยราชภัฏขึ้นแทนสถาบันราชภัฏ
จึงทรงพระกรุณาโปรดเกล้าฯ ให้ตราพระราชบัญญัติขึ้นไว้โดยคำแนะนำและยินยอมของรัฐสภา
ดังต่อไปนี้

มาตรา ๑ พระราชบัญญัตินี้เรียกว่า “พระราชบัญญัติมหาวิทยาลัยราชภัฏ พ.ศ. ๒๕๔๗”
มาตรา ๒^๑ พระราชบัญญัตินี้ให้ใช้บังคับตั้งแต่วันถัดจากวันประกาศในราชกิจจานุเบกษาเป็นต้น
ไป

มาตรา ๓ ให้ยกเลิกพระราชบัญญัติสถาบันราชภัฏ พ.ศ. ๒๕๓๘
มาตรา ๔ ให้สถาบันราชภัฏที่จัดตั้งขึ้นตามพระราชบัญญัติสถาบันราชภัฏ พ.ศ. ๒๕๓๘ มีฐานะ
เป็นมหาวิทยาลัยราชภัฏตามพระราชบัญญัตินี้
ให้เรียกชื่อมหาวิทยาลัยราชภัฏตามชื่อของสถาบันราชภัฏเดิมตามบัญชีรายชื่อท้ายพระราชบัญญัตินี้

ให้มหาวิทยาลัยราชภัฏแต่ละแห่งเป็นนิติบุคคลและเป็นส่วนราชการตามกฎหมายว่าด้วยวิธีการ
งบประมาณในสังกัดสำนักงานคณะกรรมการการอุดมศึกษา

มาตรา ๕ ในพระราชบัญญัตินี้
“มหาวิทยาลัย” หมายความว่า มหาวิทยาลัยราชภัฏตามพระราชบัญญัตินี้
“สภามหาวิทยาลัย” หมายความว่า สภามหาวิทยาลัยราชภัฏตามพระราชบัญญัตินี้
“สภาวิชาการ” หมายความว่า สภาวิชาการมหาวิทยาลัยราชภัฏตามพระราชบัญญัตินี้
“วิทยาเขต” หมายความว่า เขตการศึกษาของมหาวิทยาลัยที่มีคณะ สถาบัน สำนัก วิทยาลัย ศูนย์
ส่วนราชการหรือหน่วยงานที่เรียกชื่ออย่างอื่นที่มีฐานะเทียบเท่าคณะตั้งแต่สองส่วนราชการขึ้นไปตั้งอยู่ในเขต
การศึกษานั้นตามที่สภามหาวิทยาลัยกำหนด

“สภาคณาจารย์และข้าราชการ” หมายความว่า สภาคณาจารย์และข้าราชการมหาวิทยาลัยราชภัฏ
ตามพระราชบัญญัตินี้

^๑ ราชกิจจานุเบกษา เล่ม ๑๒๑/ตอนพิเศษ ๒๓ ก/หน้า ๑/๑๔ มิถุนายน ๒๕๔๗

“รัฐมนตรี” หมายความว่า รัฐมนตรีผู้รักษาการตามพระราชบัญญัตินี้

มาตรา ๖ ให้รัฐมนตรีว่าการกระทรวงศึกษาธิการรักษาการตามพระราชบัญญัตินี้ และมีอำนาจออกกฎกระทรวง และประกาศเพื่อปฏิบัติการตามพระราชบัญญัตินี้

กฎกระทรวงนั้น เมื่อได้ประกาศในราชกิจจานุเบกษาแล้วให้ใช้บังคับได้

หมวด ๑

บททั่วไป

มาตรา ๗ ให้มหาวิทยาลัยเป็นสถาบันอุดมศึกษาเพื่อการพัฒนาท้องถิ่นที่เสริมสร้างพลังปัญญาของแผ่นดิน ฟื้นฟูพลังการเรียนรู้ เชิดชูภูมิปัญญาของท้องถิ่น สร้างสรรค์ศิลปวิทยา เพื่อความเจริญก้าวหน้าอย่างมั่นคงและยั่งยืนของปวงชน มีส่วนร่วมในการจัดการ การบำรุงรักษา การใช้ประโยชน์จากทรัพยากรธรรมชาติและสิ่งแวดล้อมอย่างสมดุลและยั่งยืน โดยมีวัตถุประสงค์ให้การศึกษา ส่งเสริมวิชาการและวิชาชีพชั้นสูง ทำการสอน วิจัย ให้บริการทางวิชาการแก่สังคม ปรับปรุง ถ่ายทอด และพัฒนาเทคโนโลยี ทุนบำรุงศิลปะและวัฒนธรรม ผลิตครูและส่งเสริมวิทยฐานะครู

มาตรา ๘ ในการดำเนินงานเพื่อให้บรรลุวัตถุประสงค์ตามมาตรา ๗ ให้กำหนดภาระหน้าที่ของมหาวิทยาลัย ดังต่อไปนี้

(๑) แสวงหาความจริงเพื่อสู่ความเป็นเลิศทางวิชาการ บนพื้นฐานของภูมิปัญญาท้องถิ่น ภูมิปัญญาไทย และภูมิปัญญาสากล

(๒) ผลิตบัณฑิตที่มีความรู้คู่คุณธรรม ดำเนินในความเป็นไทย มีความรักและผูกพันต่อท้องถิ่น อีกทั้งส่งเสริมการเรียนรู้ตลอดชีวิตในชุมชน เพื่อช่วยให้นักในท้องถิ่นรู้เท่าทันการเปลี่ยนแปลง การผลิตบัณฑิตดังกล่าว จะต้องให้มีจำนวนและคุณภาพสอดคล้องกับแผนการผลิตบัณฑิตของประเทศ

(๓) เสริมสร้างความรู้ความเข้าใจในคุณค่า ความสำคัญ และความภูมิใจในวัฒนธรรมของท้องถิ่นและของชาติ

(๔) เรียนรู้และเสริมสร้างความเข้มแข็งของผู้นำชุมชน ผู้นำศาสนาและนักการเมืองท้องถิ่นให้มีจิตสำนึกประชาธิปไตย คุณธรรม จริยธรรม และความสามารถในการบริหารงานพัฒนาชุมชนและท้องถิ่นเพื่อประโยชน์ของส่วนรวม

(๕) เสริมสร้างความเข้มแข็งของวิชาชีพครู ผลิตและพัฒนาครูและบุคลากรทางการศึกษาให้มีคุณภาพและมาตรฐานที่เหมาะสมกับการเป็นวิชาชีพชั้นสูง

(๖) ประสานความร่วมมือและช่วยเหลือเกื้อกูลกันระหว่างมหาวิทยาลัย ชุมชน องค์กรปกครองส่วนท้องถิ่นและองค์กรอื่นทั้งในและต่างประเทศ เพื่อการพัฒนาท้องถิ่น

(๗) ศึกษาและแสวงหาแนวทางพัฒนาเทคโนโลยีพื้นบ้านและเทคโนโลยีสมัยใหม่ให้เหมาะสมกับการดำรงชีวิตและการประกอบอาชีพของคนในท้องถิ่น รวมถึงการแสวงหาแนวทาง เพื่อส่งเสริมให้เกิดการจัดการ การบำรุงรักษา และการใช้ประโยชน์จากทรัพยากรธรรมชาติและสิ่งแวดล้อมอย่างสมดุลและยั่งยืน

(๘) ศึกษา วิจัย ส่งเสริมและสืบสาน โครงการอันเนื่องมาจากแนวพระราชดำริในการปฏิบัติการกิจของมหาวิทยาลัยเพื่อการพัฒนาท้องถิ่น

มาตรา ๕ มหาวิทยาลัยจะปฏิเสธการรับผู้สมัครผู้ใดเข้าศึกษาในมหาวิทยาลัยหรือยุติหรือชะลอการศึกษาของนักศึกษาผู้ใดด้วยเหตุเพียงว่าผู้นั้นขาดแคลนทุนทรัพย์อย่างแท้จริงเพื่อจ่ายค่าธรรมเนียมการศึกษาต่างๆ แก่มหาวิทยาลัยมิได้

มาตรา ๑๐ มหาวิทยาลัยอาจแบ่งส่วนราชการ ดังนี้

- (๑) สำนักงานอธิการบดี
- (๒) สำนักงานวิทยาเขต
- (๓) บัณฑิตวิทยาลัย
- (๔) คณะ
- (๕) สถาบัน
- (๖) สำนัก
- (๗) วิทยาลัย

มหาวิทยาลัยอาจให้มีศูนย์ ส่วนราชการหรือหน่วยงานที่เรียกชื่ออย่างอื่นที่มีฐานะเทียบเท่าคณะ เพื่อดำเนินการตามวัตถุประสงค์ในมาตรา ๗ เป็นส่วนราชการหรือหน่วยงานในมหาวิทยาลัยอีกได้

สำนักงานอธิการบดีและสำนักงานวิทยาเขตอาจแบ่งส่วนราชการเป็นกอง ส่วนราชการหรือเรียกหน่วยงานที่เรียกชื่ออย่างอื่นที่มีฐานะเทียบเท่ากอง

บัณฑิตวิทยาลัย คณะ และวิทยาลัยอาจแบ่งส่วนราชการเป็นสำนักงานคณบดี กอง ส่วนราชการหรือหน่วยงานที่เรียกชื่ออย่างอื่นที่มีฐานะเทียบเท่ากอง

สถาบัน สำนัก ศูนย์ ส่วนราชการหรือหน่วยงานที่เรียกชื่ออย่างอื่นที่มีฐานะเทียบเท่าคณะ อาจแบ่งส่วนราชการเป็นสำนักงานผู้อำนวยการ กอง ส่วนราชการหรือหน่วยงานที่เรียกชื่ออย่างอื่นที่มีฐานะเทียบเท่ากอง

สำนักงานคณบดี สำนักงานผู้อำนวยการ กอง ส่วนราชการหรือหน่วยงานที่เรียกชื่ออย่างอื่นที่มีฐานะเทียบเท่ากอง อาจแบ่งส่วนราชการเป็นงาน ส่วนราชการหรือหน่วยงานที่เรียกชื่ออย่างอื่นที่มีฐานะเทียบเท่างาน

มาตรา ๑๑ การจัดตั้ง การรวม และการยุบเลิกสำนักงานวิทยาเขต บัณฑิตวิทยาลัย คณะ สถาบัน สำนัก วิทยาลัย ศูนย์ ส่วนราชการหรือหน่วยงานที่เรียกชื่ออย่างอื่นที่มีฐานะเทียบเท่าคณะ ให้ทำเป็นกฎกระทรวง

การแบ่งส่วนราชการเป็นสำนักงานคณบดี สำนักงานผู้อำนวยการ และกอง ส่วนราชการหรือหน่วยงานที่เรียกชื่ออย่างอื่นที่มีฐานะเทียบเท่ากอง ให้ทำเป็นประกาศกระทรวงและประกาศในราชกิจจานุเบกษา

การแบ่งส่วนราชการเป็นงาน ส่วนราชการหรือหน่วยงานที่เรียกชื่ออย่างอื่นที่มีฐานะเทียบเท่างาน ให้ทำเป็นประกาศมหาวิทยาลัย

มาตรา ๑๒ ภายใต้วัตถุประสงค์ตามมาตรา ๗ มหาวิทยาลัยจะรับสถาบันการศึกษาชั้นสูงหรือสถาบันอื่นเข้าสมทบในมหาวิทยาลัยก็ได้ และมีอำนาจให้ปริญญา อนุปริญญา หรือประกาศนียบัตรชั้นหนึ่งชั้นใด แก่ผู้สำเร็จการศึกษาจากสถาบันที่เข้าสมทบนั้นได้

การรับเข้าสมทบหรือการยกเลิกการสมทบซึ่งสถาบันการศึกษาชั้นสูงหรือสถาบันอื่นให้เป็นไปตามข้อบังคับของมหาวิทยาลัย ให้ประกาศการรับเข้าสมทบหรือยกเลิกการสมทบในราชกิจจานุเบกษา การควบคุมสถาบันการศึกษาชั้นสูงหรือสถาบันที่เข้าสมทบในมหาวิทยาลัย ให้เป็นไปตามข้อบังคับของมหาวิทยาลัย

มาตรา ๑๓ นอกจากเงินที่กำหนดไว้ในงบประมาณแผ่นดิน มหาวิทยาลัยอาจมีรายได้ ดังนี้

(๑) เงินผลประโยชน์ ค่าธรรมเนียม ค่าปรับ และค่าบริการต่าง ๆ ของมหาวิทยาลัย

(๒) เงินและทรัพย์สินที่มีผู้อุทิศให้แก่มหาวิทยาลัย

(๓) รายได้หรือผลประโยชน์ที่ได้มาจากการใช้ที่ราชพัสดุซึ่งมหาวิทยาลัยปกครอง ดูแล หรือใช้ประโยชน์

(๔) เงินอุดหนุนจากราชการส่วนท้องถิ่น หรือเงินอุดหนุนอื่นที่มหาวิทยาลัยได้รับเพื่อใช้ในการดำเนินกิจการของมหาวิทยาลัย

(๕) รายได้หรือผลประโยชน์ที่ได้จากการลงทุนและจากทรัพย์สินของมหาวิทยาลัย

(๖) รายได้หรือผลประโยชน์อื่น

ให้มหาวิทยาลัยมีอำนาจในการปกครอง ดูแล บำรุงรักษา ใช้ และจัดหาผลประโยชน์จากทรัพย์สินของมหาวิทยาลัยทั้งที่เป็นที่ราชพัสดุตามกฎหมายว่าด้วยที่ราชพัสดุและที่เป็นทรัพย์สินอื่น

บรรดารายได้และผลประโยชน์ของมหาวิทยาลัย รวมทั้งผลประโยชน์ที่เกิดจากที่ราชพัสดุ เบี้ยปรับที่เกิดจากการผิดสัญญาการศึกษา และเบี้ยปรับที่เกิดจากการผิดสัญญาการซื้อทรัพย์สินหรือจ้างทำของที่ดำเนินการโดยใช้เงินงบประมาณ ไม่เป็นรายได้ที่ต้องนำส่งกระทรวงการคลังตามกฎหมายว่าด้วยเงินคงคลังและกฎหมายว่าด้วยวิธีการงบประมาณ

มาตรา ๑๔ บรรดาอสังหาริมทรัพย์ที่มหาวิทยาลัยได้มาโดยมีผู้อุทิศให้ หรือได้มาโดยการซื้อหรือแลกเปลี่ยนจากรายได้ของมหาวิทยาลัยตั้งแต่วันที่พระราชบัญญัตินี้ใช้บังคับ ไม่ถือเป็นที่ราชพัสดุและให้เป็นกรรมสิทธิ์ของมหาวิทยาลัย

มาตรา ๑๕ บรรดารายได้และทรัพย์สินของมหาวิทยาลัยจะต้องจัดการเพื่อประโยชน์ภายใต้วัตถุประสงค์ของมหาวิทยาลัยตามมาตรา ๗

เงินและทรัพย์สินที่มีผู้อุทิศให้แก่มหาวิทยาลัยจะต้องจัดการตามเงื่อนไขที่ผู้อุทิศให้กำหนดไว้ และต้องเป็นไปตามวัตถุประสงค์ของมหาวิทยาลัย แต่ถ้ามีความจำเป็นต้องเปลี่ยนแปลงเงื่อนไขดังกล่าว มหาวิทยาลัยต้องได้รับความยินยอมจากผู้อุทิศให้หรือทายาท หากไม่มีทายาทหรือทายาทไม่ปรากฏ จะต้องได้รับอนุมัติจากสภามหาวิทยาลัย

หมวด ๒

การดำเนินการ

มาตรา ๑๖ ให้มหาวิทยาลัยแต่ละแห่งมีสภามหาวิทยาลัย ประกอบด้วย

(๑) นายกสภามหาวิทยาลัย ซึ่งจะทรงพระกรุณาโปรดเกล้าฯ แต่งตั้ง

(๒) กรรมการสภามหาวิทยาลัยโดยตำแหน่ง ได้แก่ อธิการบดี ประธานสภาคณาจารย์และข้าราชการ และประธานกรรมการส่งเสริมกิจการมหาวิทยาลัย

(๓) กรรมการสภามหาวิทยาลัยจำนวนสี่คน ซึ่งเลือกจากผู้ดำรงตำแหน่งรองอธิการบดี คณบดี ผู้อำนวยการสถาบัน ผู้อำนวยการสำนัก ผู้อำนวยการศูนย์ หัวหน้าส่วนราชการหรือหัวหน้าหน่วยงานที่เรียกชื่ออย่างอื่นที่มีฐานะเทียบเท่าคณะ

(๔) กรรมการสภามหาวิทยาลัยจำนวนสี่คน ซึ่งเลือกจากคณาจารย์ประจำของมหาวิทยาลัย และมีผู้ดำรงตำแหน่งตาม (๓)

(๕) กรรมการสภามหาวิทยาลัยผู้ทรงคุณวุฒิจำนวนสิบเอ็ดคน ซึ่งทรงพระกรุณาโปรดเกล้าฯ แต่งตั้งจากบุคคลภายนอกมหาวิทยาลัย โดยคำแนะนำของนายกสภามหาวิทยาลัยและกรรมการสภามหาวิทยาลัยตาม (๒) (๓) และ (๔) ทั้งนี้ ผู้ทรงคุณวุฒิดังกล่าวต้องมาจากผู้มีความรู้ความเชี่ยวชาญด้านการศึกษา มนุษยศาสตร์ สังคมศาสตร์ วิทยาศาสตร์และเทคโนโลยี กฎหมาย การงบประมาณและการเงิน การบริหารงานบุคคล การปกครองส่วนท้องถิ่น การศาสนา ศิลปะและวัฒนธรรม และด้านอื่น ๆ ตามที่สภามหาวิทยาลัยเห็นสมควร ในจำนวนนี้ให้แต่งตั้งจากบุคคลในเขตพื้นที่บริการการศึกษาของมหาวิทยาลัยแต่ละแห่งไม่น้อยกว่ากึ่งหนึ่ง

ให้สภามหาวิทยาลัยแต่งตั้งรองอธิการบดีคนหนึ่ง ซึ่งมีใช้กรรมการสภามหาวิทยาลัยตาม (๓) เป็นเลขานุการสภามหาวิทยาลัย โดยคำแนะนำของอธิการบดี

ให้สภามหาวิทยาลัยเลือกกรรมการสภามหาวิทยาลัยผู้ทรงคุณวุฒิคนหนึ่งเป็นอุปนายกสภามหาวิทยาลัย ทำหน้าที่แทนนายกสภามหาวิทยาลัยเมื่อนายกสภามหาวิทยาลัยไม่อาจปฏิบัติหน้าที่ได้ หรือเมื่อไม่มีผู้ดำรงตำแหน่งนายกสภามหาวิทยาลัย

คุณสมบัติ หลักเกณฑ์ และวิธีการได้มาซึ่งนายกสภามหาวิทยาลัยและกรรมการสภามหาวิทยาลัยตาม (๓) (๔) และ (๕) ให้เป็นไปตามข้อบังคับของมหาวิทยาลัย

มาตรา ๑๗ นายกสภามหาวิทยาลัยและกรรมการสภามหาวิทยาลัยตามมาตรา ๑๖ (๓) (๔) และ (๕) มีวาระการดำรงตำแหน่งคราวละสามปี

นอกจากการพ้นจากตำแหน่งตามวาระในวรรคหนึ่งแล้ว นายกสภามหาวิทยาลัยและกรรมการสภามหาวิทยาลัยตามมาตรา ๑๖ (๓) (๔) และ (๕) พ้นจากตำแหน่งเมื่อ

(๑) ตาย

(๒) ลาออก

(๓) ขาดคุณสมบัติของการเป็นนายกสภามหาวิทยาลัยหรือกรรมการสภามหาวิทยาลัยในประเภทนั้น ๆ

(๔) ถูกจำคุกโดยคำพิพากษาถึงที่สุดให้จำคุก

(๕) สภามหาวิทยาลัยให้ออกเพราะมีความประพฤติเสื่อมเสีย บกพร่องต่อหน้าที่ หรือหย่อนความสามารถ

(๖) เป็นบุคคลล้มละลาย

(๗) เป็นคนไร้ความสามารถหรือคนเสมือนไร้ความสามารถ

การพ้นจากตำแหน่งตาม (๕) ต้องเป็นไปตามมติสองในสามของจำนวนกรรมการสภา
มหาวิทยาลัยเท่าที่มีอยู่

ในกรณีที่นายกสภามหาวิทยาลัย หรือกรรมการสภามหาวิทยาลัยตามมาตรา ๑๖ (๓) (๔) หรือ (๕)
พ้นจากตำแหน่งก่อนครบวาระ และได้มีการดำเนินการให้ผู้อื่นดำรงตำแหน่งแทนแล้ว ให้ผู้นั้นอยู่ในตำแหน่งเพียง
เท่ากับวาระที่เหลืออยู่ของผู้ซึ่งตนแทน แต่ถ้าวาระการดำรงตำแหน่งเหลืออยู่น้อยกว่าเก้าสิบวันจะไม่ดำเนินการให้
มีผู้ดำรงตำแหน่งแทนก็ได้ ให้สภามหาวิทยาลัยประกอบด้วยกรรมการสภามหาวิทยาลัยเท่าที่มีอยู่มีอำนาจและ
ปฏิบัติหน้าที่ตามมาตรา ๑๘ ต่อไปได้

ในกรณีที่นายกสภามหาวิทยาลัย หรือกรรมการสภามหาวิทยาลัยตามมาตรา ๑๖ (๓) (๔) หรือ (๕)
พ้นจากตำแหน่งตามวาระ แต่ยังมีได้ดำเนินการให้ได้มาซึ่งนายกสภามหาวิทยาลัย หรือกรรมการสภามหาวิทยาลัย
ใหม่ ให้นายกสภามหาวิทยาลัยหรือกรรมการสภามหาวิทยาลัยซึ่งพ้นจากตำแหน่งปฏิบัติหน้าที่ต่อไป จนกว่าจะได้
มีนายกสภามหาวิทยาลัยหรือกรรมการสภามหาวิทยาลัยใหม่แล้ว

ให้มีการดำเนินการให้ได้มาซึ่งนายกสภามหาวิทยาลัยหรือกรรมการสภามหาวิทยาลัย ตามมาตรา
๑๖ (๓) (๔) และ (๕) ภายในเก้าสิบวันนับแต่วันที่ผู้นั้นพ้นจากตำแหน่ง

มาตรา ๑๘ สภามหาวิทยาลัยมีอำนาจและหน้าที่ควบคุมดูแลกิจการทั่วไปของมหาวิทยาลัย และ
โดยเฉพาะให้มีอำนาจและหน้าที่ ดังนี้

(๑) กำหนดนโยบายและอนุมัติแผนพัฒนาของมหาวิทยาลัยเกี่ยวกับการศึกษา การวิจัย
การให้บริการทางวิชาการแก่สังคม การผลิตและส่งเสริมวิทยฐานะครู การทะนุบำรุงศิลปและ
วัฒนธรรม การอนุรักษ์สิ่งแวดล้อมและทรัพยากรธรรมชาติ

(๒) ออกกฎ ระเบียบ ประกาศและข้อบังคับของมหาวิทยาลัย และอาจมอบให้ส่วนราชการใดใน
มหาวิทยาลัยเป็นผู้ออกกฎ ระเบียบ ประกาศและข้อบังคับสำหรับส่วนราชการหรือหน่วยงานนั้นเป็นเรื่อง ๆ ก็ได้

(๓) กำกับมาตรฐานการศึกษา การประกันคุณภาพการศึกษา การเปิดสอนของมหาวิทยาลัย และ
ติดตามประเมินผลการดำเนินงานของมหาวิทยาลัย

(๔) อนุมัติให้ปริญญา ประกาศนียบัตรบัณฑิตชั้นสูง ประกาศนียบัตรบัณฑิต อนุปริญญา และ
ประกาศนียบัตร

(๕) พิจารณาการจัดตั้ง การรวมและการยุบเลิกสำนักงานวิทยาเขต บัณฑิตวิทยาลัย คณะ วิทยาลัย
สถาบัน สำนัก ศูนย์ ส่วนราชการหรือหน่วยงานที่เรียกชื่ออย่างอื่นที่มีฐานะเทียบเท่าคณะ รวมทั้งการแบ่งส่วน
ราชการหรือหน่วยงานของส่วนราชการดังกล่าว

(๖) อนุมัติการรับสถาบันการศึกษาชั้นสูงหรือสถาบันอื่นเข้าสมทบในมหาวิทยาลัยหรือยกเลิกการ
สมทบ

(๗) พิจารณาให้ความเห็นชอบหลักสูตรการศึกษาให้สอดคล้องกับมาตรฐานที่คณะกรรมการการ
อุดมศึกษากำหนด

(๘) พิจารณาเสนอเรื่องเพื่อทรงพระกรุณาโปรดเกล้าฯ แต่งตั้งและถอดถอนนายกสภา
มหาวิทยาลัย กรรมการสภามหาวิทยาลัยผู้ทรงคุณวุฒิ อธิการบดี ศาสตราจารย์ และศาสตราจารย์พิเศษ

(๕) แต่งตั้งและถอดถอนรองอธิการบดี คณบดี ผู้อำนวยการสถาบัน ผู้อำนวยการสำนัก และผู้อำนวยการศูนย์ หัวหน้าส่วนราชการหรือหัวหน้าหน่วยงานที่เรียกชื่ออย่างอื่นที่มีฐานะเทียบเท่าคณะศาสตราจารย์เกียรติคุณ รองศาสตราจารย์ รองศาสตราจารย์พิเศษ ผู้ช่วยศาสตราจารย์ และผู้ช่วยศาสตราจารย์พิเศษ

(๑๐) แต่งตั้งและถอดถอนประธานกรรมการและกรรมการส่งเสริมกิจการมหาวิทยาลัย

(๑๑) อนุมัติงบประมาณรายจ่ายจากเงินรายได้ของมหาวิทยาลัย

(๑๒) ออกระเบียบและข้อบังคับต่าง ๆ เกี่ยวกับการบริหารการเงิน การจัดหารายได้และผลประโยชน์จากทรัพย์สินของมหาวิทยาลัย ทั้งนี้ โดยไม่ขัดหรือแย้งกับกฎหมายหรือมติคณะรัฐมนตรีที่เกี่ยวข้อง

(๑๓) พิจารณาคำเนินการเกี่ยวกับการบริหารงานบุคคลของมหาวิทยาลัยตามกฎหมายว่าด้วยระเบียบข้าราชการพลเรือนในสถาบันอุดมศึกษา และตามที่คณะกรรมการข้าราชการพลเรือนในสถาบันอุดมศึกษามอบหมาย

(๑๔) แต่งตั้งคณะกรรมการ คณะอนุกรรมการ หรือบุคคลหนึ่งบุคคลใดเพื่อพิจารณาและเสนอความเห็นในเรื่องหนึ่งเรื่องใด หรือมอบหมายให้ปฏิบัติกรอย่างหนึ่งอย่างใดอันอยู่ในอำนาจและหน้าที่ของสภามหาวิทยาลัย

(๑๕) พิจารณาและให้ความเห็นชอบในเรื่องที่เกี่ยวกับกิจการของมหาวิทยาลัยตามที่อธิการบดีหรือสภาวิชาการเสนอ และอาจมอบหมายให้อธิการบดีหรือสภาวิชาการปฏิบัติกรอย่างหนึ่งอย่างใดอันอยู่ในอำนาจและหน้าที่ของสภามหาวิทยาลัยได้

(๑๖) ส่งเสริม สนับสนุนและแสวงหาวิธีการเพื่อพัฒนาความก้าวหน้าของมหาวิทยาลัยตลอดจนการปฏิบัติการกิจกรรมร่วมกันกับสถาบันอื่น

(๑๗) ปฏิบัติหน้าที่อื่นเกี่ยวกับกิจการของมหาวิทยาลัยที่มีได้ระบุให้เป็นหน้าที่ของผู้ใดโดยเฉพาะ

มาตรา ๑๕ การประชุมสภามหาวิทยาลัยให้เป็นไปตามข้อบังคับของมหาวิทยาลัย

มาตรา ๒๐ ให้มหาวิทยาลัยแต่ละแห่งมีสภาวิชาการ ประกอบด้วย

(๑) ประธานสภาวิชาการ ได้แก่ อธิการบดี

(๒) กรรมการสภาวิชาการที่คณาจารย์ประจำเลือกจากผู้บริหารหรือคณาจารย์ประจำคณะ คณะละ

หนึ่งคน

(๓) กรรมการสภาวิชาการซึ่งแต่งตั้งจากผู้ทรงคุณวุฒิจากบุคคลภายนอกมีจำนวนเท่ากับบุคคลตาม

(๒)

คุณสมบัติ หลักเกณฑ์ และวิธีการเลือกกรรมการสภาวิชาการตาม (๒) และ (๓) ตลอดจนการประชุมและการดำเนินงานของสภาวิชาการ ให้เป็นไปตามข้อบังคับของมหาวิทยาลัย

ให้สภาวิชาการแต่งตั้งรองอธิการบดีคนหนึ่งเป็นกรรมการและเลขานุการสภาวิชาการโดยคำแนะนำของอธิการบดี

มาตรา ๒๑ กรรมการสภาวิชาการมีวาระอยู่ในตำแหน่งคราวละสองปี และอาจได้รับแต่งตั้งใหม่

อีกได้ แต่จะดำรงตำแหน่งเกินสองวาระติดต่อกันมิได้

นอกจากการพ้นจากตำแหน่งตามวาระในวาระหนึ่งแล้ว กรรมการสภาวิชาการพ้นจากตำแหน่งเมื่อ

- (๑) ตาย
- (๒) ลาออก
- (๓) ขาดคุณสมบัติของการเป็นประธานสภาวิชาการหรือกรรมการสภาวิชาการ
- (๔) ถูกจำคุกโดยคำพิพากษาถึงที่สุดให้จำคุก
- (๕) เป็นบุคคลล้มละลาย
- (๖) เป็นคนไร้ความสามารถหรือคนเสมือนไร้ความสามารถ

ในกรณีที่กรรมการสภาวิชาการพ้นจากตำแหน่งก่อนครบวาระและได้มีการดำเนินการให้ผู้ใดดำรงตำแหน่งแทนแล้ว ให้ผู้นั้นอยู่ในตำแหน่งเพียงเท่ากับวาระที่เหลืออยู่ของผู้ซึ่งตนแทน แต่ถ้าวาระการดำรงตำแหน่งเหลืออยู่น้อยกว่าเก้าสิบวัน จะไม่ดำเนินการเพื่อให้มีผู้ดำรงตำแหน่งแทนก็ได้ ให้สภาวิชาการประกอบด้วยกรรมการสภาวิชาการเท่าที่มีอยู่มีอำนาจและปฏิบัติหน้าที่ตามมาตรา ๒๒ ต่อไปได้

ในกรณีที่กรรมการสภาวิชาการพ้นจากตำแหน่งตามวาระ แต่ยังมีได้ดำเนินการให้ได้มาซึ่งกรรมการสภาวิชาการใหม่ ให้กรรมการสภาวิชาการซึ่งพ้นจากตำแหน่งปฏิบัติหน้าที่ต่อไปจนกว่าจะได้มีการแต่งตั้งกรรมการสภาวิชาการขึ้นใหม่แล้ว

มาตรา ๒๒ สภาวิชาการมีอำนาจและหน้าที่ ดังนี้

- (๑) พิจารณาเสนอวิสัยทัศน์ กำหนดนโยบายวิชาการ และหลักสูตรการเรียนการสอนและการวัดผลประเมินผลการศึกษาให้สอดคล้องกับวัตถุประสงค์และภาระหน้าที่ของมหาวิทยาลัย
- (๒) พิจารณาเสนอดำเนินการเกี่ยวกับการวิจัยการสอน การประเมินผลการสอนและการประกันคุณภาพการศึกษา
- (๓) พิจารณาเสนอการให้ปริญญา ประกาศนียบัตรบัณฑิตชั้นสูง ประกาศนียบัตรบัณฑิตอนุปริญญา และประกาศนียบัตร

(๔) พิจารณาเสนอการจัดตั้ง ยุบรวม และการยุบเลิกคณะ สถาบัน สำนัก ศูนย์ ส่วนราชการหรือหน่วยงานที่เรียกชื่ออย่างอื่นที่มีฐานะเทียบเท่าคณะ รวมทั้งการเสนอแบ่งส่วนราชการหรือส่วนงานในหน่วยงานดังกล่าว

- (๕) พิจารณาเสนอการรับสถาบันวิชาการชั้นสูงหรือสถาบันวิจัยอื่นเข้าสมทบในมหาวิทยาลัย
- (๖) พิจารณาให้ความเห็นเกี่ยวกับการแต่งตั้งและถอดถอนศาสตราจารย์ รองศาสตราจารย์ และผู้ช่วยศาสตราจารย์
- (๗) พิจารณาให้ความเห็นเกี่ยวกับการแต่งตั้งและถอดถอนศาสตราจารย์พิเศษ ศาสตราจารย์เกียรติคุณ รองศาสตราจารย์พิเศษ ผู้ช่วยศาสตราจารย์พิเศษ และอาจารย์พิเศษ

(๘) แสวงหาวิธีการที่จะทำให้การศึกษา การวิจัย การบริการทางวิชาการแก่สังคม การปรับปรุง การถ่ายทอดและพัฒนาเทคโนโลยี การทะนุบำรุงศิลปและวัฒนธรรม การพัฒนาท้องถิ่น การผลิตและส่งเสริม วิทยฐานะครู การอนุรักษ์สิ่งแวดล้อมและทรัพยากรธรรมชาติให้เจริญยิ่งขึ้น

(๙) เสนอแนะแนวทางการประสานงาน การระดมสรรพกำลังเพื่อการพัฒนาท้องถิ่น การทำ ข้อตกลงระหว่างมหาวิทยาลัยในความร่วมมือทางวิชาการ ประสานการใช้บุคลากร ทรัพยากร และความชำนาญ ร่วมกันในการปฏิบัติหน้าที่ของมหาวิทยาลัยเพื่อการพัฒนาท้องถิ่น

(๑๐) พิจารณาให้ความเห็นต่อสภามหาวิทยาลัยเกี่ยวกับงานด้านวิชาการของมหาวิทยาลัย

(๑๑) เสนอความเห็นเกี่ยวกับการติดตาม ตรวจสอบและประเมินผลงานด้านวิชาการของ มหาวิทยาลัย

(๑๒) ให้คำปรึกษาแก่อธิการบดีและปฏิบัติหน้าที่อื่นตามที่สภามหาวิทยาลัยหรืออธิการบดี มอบหมาย

(๑๓) แต่งตั้งคณะกรรมการ คณะอนุกรรมการ หรือบุคคลหนึ่งบุคคลใดเพื่อกระทำการใด ๆ อันอยู่ใน อำนาจและหน้าที่ของสภาวิชาการ

มาตรา ๒๓ ให้มหาวิทยาลัยแต่ละแห่งมีสภาคณาจารย์และข้าราชการ ประกอบด้วยประธานสภา และกรรมการสภาซึ่งเลือกจากคณาจารย์ประจำ และข้าราชการของมหาวิทยาลัย

องค์ประกอบ จำนวน คุณสมบัติ หลักเกณฑ์และวิธีการได้มา วาระการดำรงตำแหน่งและการพ้น จากตำแหน่งของประธานสภาและกรรมการสภาตามวรรคหนึ่ง ตลอดจนการประชุมของสภาคณาจารย์และ ข้าราชการและการเรียกประชุมคณาจารย์และข้าราชการ ให้เป็นไปตามข้อบังคับของมหาวิทยาลัย

มาตรา ๒๔ สภาคณาจารย์และข้าราชการมีหน้าที่ ดังนี้

(๑) ให้คำปรึกษาและข้อเสนอแนะในกิจการของมหาวิทยาลัยและการพัฒนามหาวิทยาลัยต่อ อธิการบดีหรือสภามหาวิทยาลัย

(๒) แสวงหาแนวทางร่วมกันเพื่อส่งเสริมพัฒนาศักยภาพของคณาจารย์และข้าราชการในการ ปฏิบัติหน้าที่ตามจรรยาบรรณแห่งวิชาชีพ

(๓) พิจารณ์ผลประโยชน์ของมหาวิทยาลัยและปฏิบัติหน้าที่อื่นตามที่อธิการบดีหรือสภา มหาวิทยาลัยมอบหมาย

(๔) เรียกประชุมคณาจารย์และข้าราชการเพื่อพิจารณากิจกรรมของมหาวิทยาลัย และนำเสนอ ความคิดเห็นต่อสภามหาวิทยาลัย

การปฏิบัติหน้าที่ของสภาคณาจารย์และข้าราชการถือเป็นการปฏิบัติหน้าที่ราชการ และการ ดำเนินการใด ๆ ในการปฏิบัติหน้าที่โดยชอบย่อมได้รับความคุ้มครองและไม่เป็นเหตุในการดำเนินการทางวินัย

มาตรา ๒๕ ให้มหาวิทยาลัยแต่ละแห่งมีคณะกรรมการส่งเสริมกิจการมหาวิทยาลัย คณะหนึ่ง ประกอบด้วยประธานกรรมการ ประธานสภานักศึกษา นายกองค่านักศึกษา และกรรมการผู้ทรงคุณวุฒิจำนวน หนึ่งซึ่งสภามหาวิทยาลัยแต่งตั้งจากผู้มีความรู้ความเชี่ยวชาญด้านการศึกษา มนุษยศาสตร์ สังคมศาสตร์ วิทยาศาสตร์และเทคโนโลยี กฎหมาย การงบประมาณและการเงิน การบริหารงานบุคคล การปกครองส่วนท้องถิ่น

การศาสนา ศิลปะและวัฒนธรรม และด้านอื่น ๆ ตามที่สภามหาวิทยาลัยเห็นสมควร ในจำนวนนี้ให้แต่งตั้งจากบุคคลในเขตพื้นที่บริการการศึกษาของมหาวิทยาลัยแต่ละแห่งไม่น้อยกว่ากึ่งหนึ่ง

องค์ประกอบ จำนวน คุณสมบัติ หลักเกณฑ์และวิธีการได้มา วาระการดำรงตำแหน่งและการพ้นจากตำแหน่งของกรรมการ ตลอดจนการประชุม วิธีการดำเนินงานของคณะกรรมการ ให้เป็นไปตามข้อบังคับของมหาวิทยาลัย

มาตรา ๒๖ คณะกรรมการส่งเสริมกิจการมหาวิทยาลัยมีหน้าที่ ดังนี้

(๑) ส่งเสริม สนับสนุน ให้คำปรึกษาและข้อเสนอแนะแก่มหาวิทยาลัยเพื่อพัฒนาแนวทางการดำเนินงานของมหาวิทยาลัย

(๒) เสนอความเห็นเกี่ยวกับนโยบายและแผนพัฒนาการจัดการอุดมศึกษาเพื่อการพัฒนาท้องถิ่น

(๓) ส่งเสริมให้มีทุนการศึกษาแก่นักศึกษาที่ขาดแคลนทุนทรัพย์ ให้มีโอกาสดูแลศึกษาในมหาวิทยาลัย อันเป็นการสนับสนุนความเสมอภาคในโอกาสทางการศึกษา

(๔) ส่งเสริม สนับสนุนการสร้างสัมพันธภาพและการเรียนรู้ระหว่างมหาวิทยาลัยกับประชาชน

มาตรา ๒๗ ให้มีอธิการบดีคนหนึ่งเป็นผู้บังคับบัญชาสูงสุดและรับผิดชอบการบริหารงานของมหาวิทยาลัยแต่ละแห่งและจะให้มีรองอธิการบดีหรือผู้ช่วยอธิการบดี หรือจะมีทั้งรองอธิการบดีและผู้ช่วยอธิการบดีตามจำนวนที่สภามหาวิทยาลัยแต่ละแห่งกำหนด เพื่อทำหน้าที่และรับผิดชอบในการปฏิบัติงานตามที่อธิการบดีมอบหมายก็ได้

มาตรา ๒๘ อธิการบดีนั้น จะทรงพระกรุณาโปรดเกล้าฯ แต่งตั้ง โดยคำแนะนำของสภามหาวิทยาลัยจากผู้มีคุณสมบัติตามมาตรา ๒๘

หลักเกณฑ์ วิธีการได้มา และคุณสมบัติของผู้ดำรงตำแหน่งอธิการบดี ให้เป็นไปตามข้อบังคับของมหาวิทยาลัย โดยกระบวนการสรรหาซึ่งต้องคำนึงถึงหลักเกณฑ์ ดังต่อไปนี้

(๑) เป็นผู้มีความรู้ ความชำนาญ และคุณสมบัติเหมาะสมกับวัตถุประสงค์และภาระหน้าที่ของมหาวิทยาลัย และเป็นที่ยอมรับนับถือของบุคลากรของมหาวิทยาลัยและบุคคลในท้องถิ่นที่มีส่วนเกี่ยวข้องกับกิจการของมหาวิทยาลัย

(๒) กระบวนการสรรหาจะต้องเน้นเรื่องความร่วมมือร่วมใจของบุคลากรของมหาวิทยาลัยและบุคคลในท้องถิ่นที่มีส่วนเกี่ยวข้องกับกิจการของมหาวิทยาลัย

มาตรา ๒๙ อธิการบดีต้องสำเร็จการศึกษาไม่ต่ำกว่าปริญญาตรีหรือเทียบเท่าจากมหาวิทยาลัยหรือสถาบันอุดมศึกษาอื่นที่สภามหาวิทยาลัยรับรอง และได้ทำการสอนหรือมีประสบการณ์ด้านการบริหารมาแล้วไม่น้อยกว่าห้าปีในมหาวิทยาลัยหรือสถาบันอุดมศึกษาอื่นที่สภามหาวิทยาลัยรับรอง หรือเคยดำรงตำแหน่งกรรมการสภามหาวิทยาลัยหรือสภาสถาบันอุดมศึกษาอื่นที่สภามหาวิทยาลัยรับรอง หรือดำรงตำแหน่งหรือเคยดำรงตำแหน่งศาสตราจารย์ รวมทั้งมีคุณสมบัติอื่นและไม่มีลักษณะต้องห้ามตามที่กำหนดในข้อบังคับของมหาวิทยาลัย

มาตรา ๓๐ อธิการบดีมีวาระการดำรงตำแหน่งคราวละสี่ปี และจะทรงพระกรุณาโปรดเกล้าฯ แต่งตั้งใหม่อีกได้ แต่จะดำรงตำแหน่งเกินสองวาระติดต่อกันมิได้

นอกจากการพ้นจากตำแหน่งตามวาระหนึ่ง อธิการบดีพ้นจากตำแหน่ง เมื่อ

(๑) ตาย

(๒) ลาออก

(๓) สภามหาวิทยาลัยให้ออกเพราะมีความประพฤติเสื่อมเสีย หรือบกพร่องต่อหน้าที่ หรือหย่อนความสามารถ

(๔) ถูกลงโทษทางวินัยอย่างร้ายแรง หรือถูกสั่งให้ออกจากราชการเพราะเหตุมีมลทิน หรือมัวหมองในกรณีที่ถูกสอบสวนทางวินัยอย่างร้ายแรง

(๕) ถูกจำคุกโดยคำพิพากษาถึงที่สุดให้จำคุก

(๖) เป็นบุคคลล้มละลาย

(๗) เป็นคนไร้ความสามารถหรือคนเสมือนไร้ความสามารถ

การให้ออกจากตำแหน่งตาม (๓) ต้องมีคะแนนเสียงลงมติไม่น้อยกว่าสองในสามของจำนวนกรรมการสภามหาวิทยาลัยทั้งหมดเท่าที่มีอยู่

มาตรา ๓๑ อธิการบดีมีอำนาจและหน้าที่ ดังนี้

(๑) บริหารกิจการของมหาวิทยาลัยให้เป็นไปตามกฎหมาย กฎ ระเบียบ ประกาศและข้อบังคับของทางราชการและของมหาวิทยาลัย ทั้งนี้ ให้สอดคล้องกับนโยบายและวัตถุประสงค์ของมหาวิทยาลัย

(๒) ควบคุมดูแลบุคลากร การเงิน การพัสดุ สถานที่และทรัพย์สินอื่นของมหาวิทยาลัยให้เป็นไปตามกฎหมาย กฎ ระเบียบ ประกาศและข้อบังคับของทางราชการและของมหาวิทยาลัย

(๓) จัดทำแผนพัฒนามหาวิทยาลัย และปฏิบัติตามนโยบายและแผนงาน รวมทั้งติดตามประเมินผลการดำเนินงานด้านต่าง ๆ ของมหาวิทยาลัย

(๔) รักษาระเบียบวินัย จรรยาบรรณ และมารยาทแห่งวิชาชีพของข้าราชการพลเรือนในมหาวิทยาลัย

(๕) เป็นผู้แทนมหาวิทยาลัยในกิจการทั่วไป

(๖) เสนอรายงานประจำปีเกี่ยวกับกิจการด้านต่าง ๆ ของมหาวิทยาลัยต่อสภามหาวิทยาลัย

(๗) แต่งตั้งและถอดถอนผู้ช่วยอธิการบดี รองคณบดี รองผู้อำนวยการสถาบัน รองผู้อำนวยการสำนัก รองผู้อำนวยการศูนย์ รองหัวหน้าส่วนราชการหรือรองหัวหน้าหน่วยงานที่เรียกชื่ออย่างอื่นที่มีฐานะเทียบเท่าคณะ และอาจารย์พิเศษ

(๘) ส่งเสริมและสนับสนุนการดำเนินงานของสภาวิชาการ สภาคณาจารย์และข้าราชการ รวมทั้งส่งเสริมกิจการนักศึกษา

(๙) ปฏิบัติหน้าที่อื่นตามกฎหมาย กฎ ระเบียบ ประกาศและข้อบังคับของมหาวิทยาลัย หรือตามที่สภามหาวิทยาลัยมอบหมาย

มาตรา ๓๒ ให้สภามหาวิทยาลัยแต่งตั้งรองอธิการบดีโดยคำแนะนำของอธิการบดีจากผู้มีคุณสมบัติตามมาตรา ๒๕

อธิการบดีอาจแต่งตั้งผู้ช่วยอธิการบดีจากข้าราชการพลเรือนในมหาวิทยาลัยซึ่งสำเร็จการศึกษาไม่ต่ำกว่าปริญญาตรีหรือเทียบเท่าจากมหาวิทยาลัยหรือสถาบันอุดมศึกษาอื่นที่สภามหาวิทยาลัยรับรอง และได้ทำการ

สอนหรือมีประสบการณ์ด้านการบริหารมาแล้วไม่น้อยกว่าสามปีในมหาวิทยาลัยหรือสถาบันอุดมศึกษาอื่นที่สภามหาวิทยาลัยรับรอง และให้อธิการบดีมีอำนาจถอดถอนผู้ช่วยอธิการบดีได้

เมื่ออธิการบดีพ้นจากตำแหน่ง ให้รองอธิการบดีและผู้ช่วยอธิการบดีพ้นจากตำแหน่งด้วย

มาตรา ๓๓ ในกรณีที่ผู้ดำรงตำแหน่งอธิการบดีไม่อยู่หรือไม่อาจปฏิบัติราชการได้ ให้รองอธิการบดีเป็นผู้รักษาราชการแทน ถ้ามีรองอธิการบดีหลายคน ให้รองอธิการบดีซึ่งอธิการบดีมอบหมายเป็นผู้รักษาราชการแทน ถ้าอธิการบดีมิได้มอบหมาย ให้รองอธิการบดีซึ่งมีอาวุโสสูงสุดเป็นผู้รักษาราชการแทน

ในกรณีที่ไม่มีผู้รักษาราชการแทนอธิการบดีตามความในวรรคหนึ่ง หรือมีแต่ไม่อาจปฏิบัติราชการได้ หรือไม่มีผู้ดำรงตำแหน่งอธิการบดี ให้สภามหาวิทยาลัยแต่งตั้งผู้มีคุณสมบัติตามมาตรา ๒๕ คนหนึ่งเป็นผู้รักษาราชการแทนอธิการบดีแต่ต้องไม่เกินหนึ่งร้อยแปดสิบวัน

มาตรา ๓๔ ในวิทยาเขตหนึ่ง ให้มีสำนักงานวิทยาเขต โดยมีรองอธิการบดีคนหนึ่งเป็นผู้บังคับบัญชา มีหน้าที่รับผิดชอบการบริหารงานของวิทยาเขตนั้นแทนอธิการบดีตามที่ได้รับมอบหมาย และจะมีผู้ช่วยอธิการบดีตามจำนวนที่สภามหาวิทยาลัยกำหนด เพื่อทำหน้าที่และรับผิดชอบตามที่อธิการบดีมอบหมายก็ได้

มาตรา ๓๕ ในบัณฑิตวิทยาลัย ให้มีคณบดีเป็นผู้บังคับบัญชาและรับผิดชอบงานของบัณฑิตวิทยาลัย และจะมีรองคณบดีตามจำนวนที่สภามหาวิทยาลัยกำหนด เพื่อทำหน้าที่และรับผิดชอบตามที่คณบดีมอบหมายก็ได้

มาตรา ๓๖ ในคณะหรือวิทยาลัย ให้มีคณบดีเป็นผู้บังคับบัญชาและรับผิดชอบงาน และจะมีรองคณบดีตามจำนวนที่สภามหาวิทยาลัยกำหนด เพื่อทำหน้าที่และรับผิดชอบตามที่คณบดีมอบหมายก็ได้

มาตรา ๓๗ ให้สภามหาวิทยาลัยแต่งตั้งคณบดีจากผู้สำเร็จการศึกษาไม่ต่ำกว่าปริญญาตรีหรือเทียบเท่าจากมหาวิทยาลัย หรือสถาบันอุดมศึกษาอื่นที่สภามหาวิทยาลัยรับรอง และได้ทำการสอนหรือมีประสบการณ์ด้านการบริหารมาแล้วไม่น้อยกว่าสามปีในมหาวิทยาลัย หรือสถาบันอุดมศึกษาอื่นที่สภามหาวิทยาลัยรับรอง

ให้อธิการบดีแต่งตั้งรองคณบดีโดยคำแนะนำของคณบดีจากผู้มีคุณสมบัติเช่นเดียวกับคณบดี และให้อธิการบดีมีอำนาจถอดถอนรองคณบดีโดยคำแนะนำของคณบดี

มาตรา ๓๘ คณบดีมีวาระการดำรงตำแหน่งคราวละสี่ปีและอาจได้รับแต่งตั้งใหม่อีกได้ แต่จะดำรงตำแหน่งเกินสองวาระติดต่อกันมิได้ และให้นำความในมาตรา ๓๐ วรรคสองและวรรคสาม มาใช้บังคับแก่การพ้นจากตำแหน่งก่อนครบวาระของคณบดีโดยอนุโลม

เมื่อคณบดีพ้นจากตำแหน่ง ให้รองคณบดีพ้นจากตำแหน่งด้วย

มาตรา ๓๙ การติดตาม ตรวจสอบ และประเมินผลงานในตำแหน่งคณบดี ให้เป็นไปตามข้อบังคับของมหาวิทยาลัย และให้นำบทบัญญัติในหมวด ๔ มาใช้บังคับโดยอนุโลม

มาตรา ๔๐ ในกรณีที่ผู้ดำรงตำแหน่งคณบดีไม่อยู่ หรือไม่อาจปฏิบัติราชการได้ หรือไม่มีผู้ดำรงตำแหน่งคณบดี ให้อธิการบดีแต่งตั้งผู้มีคุณสมบัติตามมาตรา ๓๗ วรรคหนึ่ง เป็นผู้รักษาราชการแทนคณบดีแต่ต้องไม่เกินหนึ่งร้อยแปดสิบวัน

มาตรา ๔๑ ในสถาบัน สำนัก และศูนย์ ส่วนราชการหรือหน่วยงานที่เรียกชื่ออย่างอื่นที่มีฐานะเทียบเท่าคณะ ให้มีผู้อำนวยการ หัวหน้าส่วนราชการหรือหัวหน้าหน่วยงานคนหนึ่ง เป็นผู้บังคับบัญชารับผิดชอบงานของส่วนราชการหรือหน่วยงานนั้น และจะให้มีรองผู้อำนวยการ รองหัวหน้าส่วนราชการหรือรองหัวหน้าหน่วยงานนั้น ๆ คนหนึ่ง หรือหลายคน เพื่อช่วยปฏิบัติงานตามที่ผู้อำนวยการ หัวหน้าส่วนราชการหรือหัวหน้าหน่วยงานนั้นมอบหมายก็ได้

ให้ส่วนราชการตามมาตรา ๓๔ มาตรา ๓๕ และมาตรา ๓๖ และส่วนราชการหรือหน่วยงานตามวรรคหนึ่งมีคณะกรรมการประจำส่วนราชการนั้นคณะหนึ่ง องค์ประกอบ จำนวน คุณสมบัติ หลักเกณฑ์และวิธีการได้มา อำนาจและหน้าที่ วาระการดำรงตำแหน่งและการพ้นจากตำแหน่งของกรรมการ ตลอดจนการประชุมของคณะกรรมการประจำส่วนราชการและการจัดระบบบริหารงานในส่วนราชการดังกล่าว ให้เป็นไปตามข้อบังคับของมหาวิทยาลัย ทั้งนี้ จะต้องมีการแต่งตั้งผู้ทรงคุณวุฒิซึ่งแต่งตั้งจากบุคคลภายนอกมหาวิทยาลัยจำนวนไม่น้อยกว่าหนึ่งในสาม

มาตรา ๔๒ ผู้ดำรงตำแหน่งอธิการบดี คณบดี ผู้อำนวยการ หัวหน้าส่วนราชการ หรือหัวหน้าหน่วยงานที่เรียกชื่ออย่างอื่นที่มีฐานะเทียบเท่าคณะ รวมทั้งผู้ดำรงตำแหน่งรองและผู้ช่วยของตำแหน่งดังกล่าว ต้องสามารถปฏิบัติหน้าที่ได้เต็มเวลา และจะดำรงตำแหน่งดังกล่าวเกินหนึ่งตำแหน่งในขณะเดียวกันมิได้

ผู้ดำรงตำแหน่งตามวรรคหนึ่งจะรักษาราชการแทนตำแหน่งอื่นอีกหนึ่งตำแหน่งก็ได้ แต่ต้องไม่เกินหนึ่งร้อยแปดสิบวัน

มาตรา ๔๓ ให้มีการสรรหาบุคคลเพื่อแต่งตั้งเป็นคณบดี ผู้อำนวยการ หัวหน้าส่วนราชการหรือหัวหน้าหน่วยงานที่เรียกชื่ออย่างอื่นที่มีฐานะเทียบเท่าคณะ ทั้งนี้ ตามหลักเกณฑ์และวิธีการที่กำหนดในข้อบังคับของมหาวิทยาลัย

มาตรา ๔๔ เพื่อประโยชน์ในการบริหารราชการในสำนักงาน บัณฑิตวิทยาลัย คณะ สถาบัน สำนัก วิทยาลัย ศูนย์ ส่วนราชการหรือหน่วยงานที่เรียกชื่ออย่างอื่นที่มีฐานะเทียบเท่าคณะ อำนาจในการสั่ง การอนุญาต การอนุมัติ การปฏิบัติการ หรือการดำเนินการอื่นใดที่อธิการบดีจะพึงปฏิบัติหรือดำเนินการตามกฎหมาย กฎ ระเบียบ ประกาศ ข้อบังคับ คำสั่ง หรือมติคณะรัฐมนตรีในเรื่องใด ถ้ากฎหมาย กฎ ระเบียบ ประกาศ ข้อบังคับ คำสั่ง หรือมติคณะรัฐมนตรีในเรื่องนั้นมิได้กำหนดเรื่องการมอบอำนาจไว้เป็นอย่างอื่นหรือมิได้ห้ามเรื่องการมอบอำนาจไว้ อธิการบดีจะมอบอำนาจโดยทำเป็นหนังสือให้ผู้ดำรงตำแหน่งคณบดี ผู้อำนวยการ หัวหน้าส่วนราชการหรือหัวหน้าหน่วยงานที่เรียกชื่ออย่างอื่นที่มีฐานะเทียบเท่าคณะปฏิบัติราชการแทนอธิการบดีเฉพาะในราชการของส่วนราชการนั้นก็ได้

ให้ผู้ปฏิบัติราชการแทนตามวรรคหนึ่ง มีอำนาจและหน้าที่ตามที่อธิการบดีกำหนด

มาตรา ๔๕ ให้ผู้รักษาราชการแทนตามที่บัญญัติไว้ในพระราชบัญญัตินี้มีอำนาจและหน้าที่เช่นเดียวกับผู้ซึ่งตนแทน

ในกรณีที่กฎหมาย กฎ ระเบียบ ประกาศ ข้อบังคับ คำสั่ง หรือมติคณะรัฐมนตรีแต่งตั้งให้ผู้ดำรงตำแหน่งใดเป็นกรรมการหรือให้มีอำนาจและหน้าที่อย่างไร ให้ผู้รักษาราชการแทนทำหน้าที่กรรมการหรือมีอำนาจและหน้าที่เช่นเดียวกับผู้ดำรงตำแหน่งนั้นในระหว่างที่รักษาราชการแทนด้วย

หมวด ๓

การประสานงานและระดมสรรพกำลังเพื่อการพัฒนาท้องถิ่น

มาตรา ๔๖ เพื่อประโยชน์ในการประสานงานและระดมสรรพกำลังเพื่อพัฒนาการอุดมศึกษาในท้องถิ่นของมหาวิทยาลัยให้มีหน่วยงานประสานงานและระดมสรรพกำลังทางการศึกษาในแต่ละมหาวิทยาลัย เพื่อทำข้อตกลงระหว่างมหาวิทยาลัยในความร่วมมือทางวิชาการ ประสานการใช้บุคลากร ทรัพยากรและความชำนาญ ร่วมกันในการปฏิบัติตามภารกิจของมหาวิทยาลัย

มาตรา ๔๗ เพื่อให้การดำเนินการเป็นไปตามมาตรา ๔๖ ให้คณะกรรมการการอุดมศึกษาจัดให้มีการทำข้อตกลงระหว่างมหาวิทยาลัย โดยมีคณะกรรมการร่วมกันจากทุกมหาวิทยาลัย

ให้คณะกรรมการร่วมกันจากทุกมหาวิทยาลัยมีหน้าที่ ดังนี้

- (๑) จัดให้มีการศึกษาแนวทางในการพัฒนาและส่งเสริมการปฏิบัติหน้าที่ของมหาวิทยาลัยเพื่อการพัฒนาท้องถิ่น
- (๒) เสนอนโยบายและแผนพัฒนาการจัดการอุดมศึกษาเพื่อการพัฒนาท้องถิ่นต่อสภามหาวิทยาลัยแต่ละแห่ง
- (๓) สนับสนุนการฝึกกำลังเพื่อส่งเสริมการปฏิบัติตามวัตถุประสงค์ และภาระหน้าที่ของมหาวิทยาลัยเพื่อการพัฒนาท้องถิ่น

องค์ประกอบ จำนวน คุณสมบัติ หลักเกณฑ์และวิธีการได้มา วาระการดำรงตำแหน่งและการพ้นจากตำแหน่งของกรรมการ ตลอดจนการประชุม วิธีการดำเนินงานของคณะกรรมการร่วมกันจากทุกมหาวิทยาลัย ให้เป็นไปตามประกาศของสำนักงานคณะกรรมการการอุดมศึกษา

มาตรา ๔๘ เพื่อประโยชน์ในการส่งเสริมและสนับสนุนการวิจัยเพื่อการพัฒนาท้องถิ่น ให้คณะกรรมการร่วมกันจากทุกมหาวิทยาลัยประสานความร่วมมือในการวิจัย การแลกเปลี่ยนความรู้ การสร้างสรรค์ ภูมิปัญญาในการแก้ไขปัญหาและการพัฒนาท้องถิ่น

หมวด ๔

การติดตาม ตรวจสอบ และประเมินผล

มาตรา ๔๙ ให้มีคณะกรรมการติดตาม ตรวจสอบ และประเมินผลงานของมหาวิทยาลัย ประกอบด้วยประธานกรรมการและกรรมการผู้ทรงคุณวุฒิจากบุคคลภายนอก ซึ่งนายกสภามหาวิทยาลัยแต่งตั้งโดยความเห็นชอบของสภามหาวิทยาลัย

องค์ประกอบ จำนวน คุณสมบัติ หลักเกณฑ์และวิธีการได้มา วาระการดำรงตำแหน่ง การพ้นจากตำแหน่ง ตลอดจนวิธีการดำเนินงานของคณะกรรมการ ให้เป็นไปตามข้อบังคับของมหาวิทยาลัย

มาตรา ๕๐ ให้คณะกรรมการติดตาม ตรวจสอบ และประเมินผลงานของมหาวิทยาลัยมีอำนาจและหน้าที่ ในการตรวจสอบ ติดตามและประเมินประสิทธิภาพและประสิทธิผลการใช้จ่ายงบประมาณการจัดการศึกษา การวิจัย ดังนี้

(๑) ติดตาม ตรวจสอบ และประเมินผลงานของมหาวิทยาลัยและของอธิการบดีโดยรับฟังความคิดเห็นอย่างกว้างขวางเกี่ยวกับการปฏิบัติหน้าที่ของมหาวิทยาลัยและของอธิการบดีประกอบการประเมินผลงาน

(๒) รายงานผลการติดตาม ตรวจสอบ และประเมินผลงานของมหาวิทยาลัยและของอธิการบดีพร้อมความเห็นต่อสภามหาวิทยาลัยทุกปี

หมวด ๕

ตำแหน่งทางวิชาการ

มาตรา ๕๑ คณาจารย์ประจำในมหาวิทยาลัยมีตำแหน่งทางวิชาการ ดังนี้

(๑) ศาสตราจารย์

(๒) รองศาสตราจารย์

(๓) ผู้ช่วยศาสตราจารย์

(๔) อาจารย์

ศาสตราจารย์นั้น จะทรงพระกรุณาโปรดเกล้าฯ แต่งตั้งโดยคำแนะนำของสภามหาวิทยาลัย คุณสมบัติ หลักเกณฑ์ และวิธีการแต่งตั้งและถอดถอนคณาจารย์ประจำตามวรรคหนึ่ง ให้เป็นไปตามกฎหมายว่าด้วยระเบียบข้าราชการพลเรือนในสถาบันอุดมศึกษา

มาตรา ๕๒ คณาจารย์พิเศษมีตำแหน่งทางวิชาการ ดังนี้

(๑) ศาสตราจารย์พิเศษ

(๒) รองศาสตราจารย์พิเศษ

(๓) ผู้ช่วยศาสตราจารย์พิเศษ

(๔) อาจารย์พิเศษ

ศาสตราจารย์พิเศษนั้น จะทรงพระกรุณาโปรดเกล้าฯ แต่งตั้งโดยคำแนะนำของสภามหาวิทยาลัยจากผู้ซึ่งมิได้เป็นคณาจารย์ประจำของมหาวิทยาลัย

คุณสมบัติ หลักเกณฑ์ และวิธีการแต่งตั้งและถอดถอนคณาจารย์พิเศษตามวรรคหนึ่ง ให้เป็นไปตามข้อบังคับของมหาวิทยาลัย

มาตรา ๕๓ ศาสตราจารย์ซึ่งมีความรู้ความสามารถและความชำนาญเป็นพิเศษและพ้นจากตำแหน่งไปโดยไม่มีความผิด สภามหาวิทยาลัยอาจแต่งตั้งให้เป็นศาสตราจารย์เกียรติคุณในสาขาที่ศาสตราจารย์ผู้นั้นมีความเชี่ยวชาญเพื่อเป็นเกียรติยศได้

คุณสมบัติ หลักเกณฑ์ และวิธีการแต่งตั้งศาสตราจารย์เกียรติคุณ ให้เป็นไปตามข้อบังคับของมหาวิทยาลัย

มาตรา ๕๔ ให้ผู้ดำรงตำแหน่งศาสตราจารย์ ศาสตราจารย์พิเศษ ศาสตราจารย์เกียรติคุณ รองศาสตราจารย์ รองศาสตราจารย์พิเศษ ผู้ช่วยศาสตราจารย์ และผู้ช่วยศาสตราจารย์พิเศษ มีสิทธิใช้ตำแหน่งศาสตราจารย์ ศาสตราจารย์พิเศษ ศาสตราจารย์เกียรติคุณ รองศาสตราจารย์ รองศาสตราจารย์พิเศษ ผู้ช่วยศาสตราจารย์ หรือผู้ช่วยศาสตราจารย์พิเศษ แล้วแต่กรณี เป็นคำนำหน้านามเพื่อแสดงวิทยฐานะได้ตลอดไป

การใช้คำนำหน้านามตามความในวรรคหนึ่ง ให้ใช้อักษรย่อ ดังนี้

ศาสตราจารย์	ใช้อักษรย่อ ศ.
ศาสตราจารย์พิเศษ	ใช้อักษรย่อ ศ. (พิเศษ)
ศาสตราจารย์เกียรติคุณ	ใช้อักษรย่อ ศ. (เกียรติคุณ)
รองศาสตราจารย์	ใช้อักษรย่อ รศ.
รองศาสตราจารย์พิเศษ	ใช้อักษรย่อ รศ. (พิเศษ)
ผู้ช่วยศาสตราจารย์	ใช้อักษรย่อ ผศ.
ผู้ช่วยศาสตราจารย์พิเศษ	ใช้อักษรย่อ ผศ. (พิเศษ)

หมวด ๖

ปริญญาและเครื่องหมายวิทยฐานะ

มาตรา ๕๕ ปริญญามีสามชั้น คือ

ปริญญาเอก เรียกว่า ดุษฎีบัณฑิต ใช้อักษรย่อ ด.

ปริญญาโท เรียกว่า มหาบัณฑิต ใช้อักษรย่อ ม.

ปริญญาตรี เรียกว่า บัณฑิต ใช้อักษรย่อ บ.

มาตรา ๕๖ มหาวิทยาลัยมีอำนาจให้ปริญญาในสาขาวิชาที่มีการสอนในมหาวิทยาลัย การกำหนดให้สาขาวิชาใดมีปริญญาชั้นใดและจะใช้อักษรย่อสำหรับสาขาวิชานั้นอย่างไร ให้ตราเป็นพระราชกฤษฎีกา

มาตรา ๕๗ สภามหาวิทยาลัยอาจออกข้อบังคับกำหนดให้ผู้สำเร็จการศึกษาชั้นปริญญาตรีได้รับปริญญาตรีเกียรตินิยมอันดับหนึ่ง หรือเกียรตินิยมอันดับสองก็ได้

มาตรา ๕๘ สภามหาวิทยาลัยอาจออกข้อบังคับกำหนดให้มีประกาศนียบัตรบัณฑิตชั้นสูง ประกาศนียบัตรบัณฑิต อนุปริญญา และประกาศนียบัตรสำหรับสาขาวิชาใดได้ ดังนี้

(๑) ประกาศนียบัตรบัณฑิตชั้นสูง ประกาศนียบัตรบัณฑิต ออกให้แก่ผู้สำเร็จการศึกษาตามหลักสูตรในสาขาวิชาหนึ่งสาขาวิชาใดภายหลังที่ได้รับปริญญาแล้ว

(๒) อนุปริญญา ออกให้แก่ผู้สำเร็จการศึกษาตามหลักสูตรในสาขาวิชาหนึ่งสาขาวิชาใดก่อนถึงขั้นได้รับปริญญาตรี

(๓) ประกาศนียบัตร ออกให้แก่ผู้สำเร็จการศึกษาเฉพาะวิชา

มาตรา ๕๙ มหาวิทยาลัยมีอำนาจให้ปริญญาเกิตติมศักดิ์แก่บุคคลซึ่งสภามหาวิทยาลัยเห็นว่าทรงคุณวุฒิ มีคุณธรรม และมีผลงานที่เป็นคุณูปการต่อส่วนรวม สมควรแก่ปริญญานั้น ๆ แต่จะให้ปริญญาดังกล่าวแก่คณาจารย์ประจำ ผู้ดำรงตำแหน่งต่าง ๆ ในมหาวิทยาลัย นายกษามหาวิทยาลัย กรรมการสภามหาวิทยาลัยหรือกรรมการส่งเสริมกิจการมหาวิทยาลัยในขณะที่ดำรงตำแหน่งนั้นมิได้ ทั้งนี้ ต้องไม่เป็นการให้ปริญญาเกิตติมศักดิ์เพื่อแลกกับผลประโยชน์อย่างใดอย่างหนึ่ง

ชั้น สาขาของปริญญาศึกษาศาสตรบัณฑิต และหลักเกณฑ์การให้ปริญญาศึกษาศาสตรบัณฑิต ให้เป็นไปตาม
ข้อบังคับของมหาวิทยาลัย

มาตรา ๖๐ มหาวิทยาลัยอาจกำหนดให้มีครูวิทยฐานะหรือเจ้มีวิทยฐานะเป็นเครื่องหมายแสดง
วิทยฐานะของผู้ได้รับปริญญา ประกาศนียบัตรบัณฑิตชั้นสูง ประกาศนียบัตรบัณฑิต อนุปริญญา และ
ประกาศนียบัตร และอาจกำหนดให้มีครูประจำตำแหน่งนายกสภามหาวิทยาลัยหรือกรรมการสภามหาวิทยาลัย
ครูประจำตำแหน่งผู้บริหาร และครูประจำตำแหน่งคณาจารย์ของมหาวิทยาลัยก็ได้
การกำหนดลักษณะ ชนิด ประเภทและส่วนประกอบของครูวิทยฐานะ เจ้มีวิทยฐานะและครู
ประจำตำแหน่ง ให้ตราเป็นพระราชกฤษฎีกา

ครูวิทยฐานะ เจ้มีวิทยฐานะ และครูประจำตำแหน่งจะใช้ในโอกาสใด โดยมีเงื่อนไขอย่างไร ให้
เป็นไปตามข้อบังคับของมหาวิทยาลัย

มาตรา ๖๑ สภามหาวิทยาลัยอาจกำหนดให้มีตราสัญลักษณ์ หรือเครื่องหมายของมหาวิทยาลัยได้
โดยตราเป็นพระราชกฤษฎีกา

มาตรา ๖๒ สภามหาวิทยาลัยอาจออกข้อบังคับให้มีเครื่องแบบ เครื่องหมาย และเครื่องแต่งกาย
นักศึกษาได้ โดยประกาศในราชกิจจานุเบกษา

หมวด ๗

บทกำหนดโทษ

มาตรา ๖๓ ผู้ใดใช้ตรา สัญลักษณ์ ครูวิทยฐานะ เจ้มีวิทยฐานะ ครูประจำตำแหน่ง เครื่องแบบ
เครื่องหมาย หรือเครื่องแต่งกายนักศึกษาของมหาวิทยาลัย โดยไม่มีสิทธิที่จะใช้ หรือแสดงด้วยประการใด ๆ ว่า ตน
มีตำแหน่งใดในมหาวิทยาลัยหรือมีปริญญา ประกาศนียบัตรบัณฑิตชั้นสูง ประกาศนียบัตรบัณฑิต อนุปริญญา หรือ
ประกาศนียบัตรของมหาวิทยาลัย โดยที่ตนไม่มี ถ้าได้กระทำเพื่อให้เกิดความเสียหายหรือความเสียหาย
ตำแหน่งหรือมีวิทยฐานะเช่นนั้น ต้องระวางโทษจำคุกไม่เกินหกเดือน หรือปรับไม่เกินห้าหมื่นบาท หรือทั้งจำทั้ง
ปรับ

มาตรา ๖๔ ผู้ใด

(๑) ปลอม หรือทำเลียนแบบซึ่งตราสัญลักษณ์ หรือเครื่องหมายของมหาวิทยาลัย หรือส่วนราชการ
หรือหน่วยงานของมหาวิทยาลัยไม่ว่าจะเป็นสีใด หรือทำด้วยวิธีใด ๆ

(๒) ใช้ตราสัญลักษณ์ หรือเครื่องหมายของมหาวิทยาลัยหรือส่วนราชการหรือหน่วยงานของ
มหาวิทยาลัยปลอม หรือซึ่งทำเลียนแบบ หรือ

(๓) ใช้หรือทำให้ปรากฏซึ่งตราสัญลักษณ์ หรือเครื่องหมายของมหาวิทยาลัยหรือส่วนราชการ
หรือหน่วยงานของมหาวิทยาลัยที่วัตถุหรือสินค้าใด ๆ โดยไม่ได้รับอนุญาตจากมหาวิทยาลัย

ต้องระวางโทษจำคุกไม่เกินหนึ่งปี หรือปรับไม่เกินหนึ่งแสนบาท หรือทั้งจำทั้งปรับ

ถ้าผู้กระทำความผิดตาม (๑) เป็นผู้กระทำความผิดตาม (๒) ด้วย ให้ลงโทษตาม (๒) แต่กระทาง
เดียว

ความผิดตาม (๓) เป็นความผิดอันยอมความได้

บทเฉพาะกาล

มาตรา ๖๕ ให้โอนบรรดากิจการ ทรัพย์สิน สิทธิทั้งปวง หนี้สิน ข้าราชการ ลูกจ้าง อัตรากำลัง เงินงบประมาณและรายได้ของสำนักงานคณะกรรมการการอุดมศึกษาเฉพาะส่วนของสำนักงานสถาบันราชภัฏ ไปเป็นของมหาวิทยาลัยราชภัฏแต่ละแห่งตามพระราชบัญญัตินี้ ทั้งนี้ ตามรายการที่รัฐมนตรีกำหนด โดยทำเป็น ประกาศกระทรวง ซึ่งจะต้องดำเนินการให้เสร็จสิ้นภายในหกสิบวันนับแต่วันที่พระราชบัญญัตินี้ใช้บังคับ

ให้ข้าราชการซึ่งโอนไปตามวรรคหนึ่งเป็นข้าราชการพลเรือนในสถาบันอุดมศึกษาตามกฎหมายว่าด้วยระเบียบข้าราชการพลเรือนในสถาบันอุดมศึกษา โดยในระยะเริ่มแรก ให้ข้าราชการดังกล่าวยังคงดำรง ตำแหน่งและรับเงินเดือน ตลอดจนได้รับสิทธิประโยชน์เช่นเดิมต่อไป จนกว่าจะได้รับแต่งตั้งให้ดำรงตำแหน่งตาม กฎหมายว่าด้วยระเบียบข้าราชการพลเรือนในสถาบันอุดมศึกษา

มาตรา ๖๖ ให้ผู้ดำรงตำแหน่งนายกสภาประจำสถาบันราชภัฏและกรรมการสภาประจำสถาบัน ราชภัฏตามพระราชบัญญัติสถาบันราชภัฏ พ.ศ. ๒๕๓๘ อยู่ในวันที่พระราชบัญญัตินี้ใช้บังคับ ปฏิบัติหน้าที่นายก สภามหาวิทยาลัยและกรรมการสภามหาวิทยาลัยตามพระราชบัญญัตินี้ต่อไป จนกว่าจะทรงพระกรุณาโปรดเกล้าฯ แต่งตั้งนายกสภามหาวิทยาลัย กรรมการสภามหาวิทยาลัยผู้ทรงคุณวุฒิ และมีการเลือกกรรมการสภามหาวิทยาลัย ตามพระราชบัญญัตินี้ขึ้นใหม่ ทั้งนี้ ต้องไม่เกินหนึ่งร้อยแปดสิบวันนับแต่วันที่พระราชบัญญัตินี้ใช้บังคับ

มาตรา ๖๗ ให้ส่วนราชการของสถาบันราชภัฏตามพระราชบัญญัติสถาบันราชภัฏ พ.ศ. ๒๕๓๘ ยังคงเป็นส่วนราชการต่อไป จนกว่าจะมีการแบ่งส่วนราชการตามพระราชบัญญัตินี้ ทั้งนี้ ต้องไม่เกินหนึ่งร้อยแปด สิบบวันนับแต่วันที่พระราชบัญญัตินี้ใช้บังคับ

มาตรา ๖๘ ให้ผู้ดำรงตำแหน่งอธิการบดี คณบดี ผู้อำนวยการสำนักงานอธิการบดี ผู้อำนวยการ สำนักวิจัย หัวหน้าส่วนราชการหรือหัวหน้าหน่วยงานที่เรียกชื่ออย่างอื่นที่มีฐานะเทียบเท่าคณะตามพระราชบัญญัติ สถาบันราชภัฏ พ.ศ. ๒๕๓๘ อยู่ในวันที่พระราชบัญญัตินี้ใช้บังคับ ปฏิบัติหน้าที่ในตำแหน่งอธิการบดี คณบดี ผู้อำนวยการสำนักงานอธิการบดี ผู้อำนวยการสำนักวิจัย หัวหน้าส่วนราชการหรือหัวหน้าหน่วยงานที่เรียกชื่ออย่าง อื่นที่มีฐานะเทียบเท่าคณะตามพระราชบัญญัตินี้ต่อไป ทั้งนี้ ต้องไม่เกินหนึ่งร้อยแปดสิบวันนับแต่วันที่ พระราชบัญญัตินี้ใช้บังคับ

ให้ผู้ดำรงตำแหน่งรองหรือผู้ช่วยของผู้ดำรงตำแหน่งตามวรรคหนึ่ง ปฏิบัติหน้าที่ในตำแหน่ง ต่อไปจนกว่าผู้ดำรงตำแหน่งตามวรรคหนึ่งจะพ้นจากตำแหน่ง

ให้ผู้ปฏิบัติหน้าที่ในตำแหน่งตามวรรคหนึ่งดำเนินการให้มีคณะกรรมการประจำส่วนราชการตาม มาตรา ๔๑ วรรคสอง แล้วแต่กรณี ภายในหนึ่งร้อยแปดสิบวันนับแต่วันที่พระราชบัญญัตินี้ใช้บังคับ

มาตรา ๖๙ ให้ผู้ซึ่งเป็นศาสตราจารย์ ศาสตราจารย์พิเศษ รองศาสตราจารย์ รองศาสตราจารย์พิเศษ ผู้ช่วยศาสตราจารย์ ผู้ช่วยศาสตราจารย์พิเศษ และอาจารย์ประจำของสถาบันราชภัฏแต่ละแห่งอยู่ในวันที่ พระราชบัญญัตินี้ใช้บังคับ มีฐานะเป็นศาสตราจารย์ ศาสตราจารย์พิเศษ รองศาสตราจารย์ รองศาสตราจารย์พิเศษ

ผู้ช่วยศาสตราจารย์ ผู้ช่วยศาสตราจารย์พิเศษ และอาจารย์ประจำของมหาวิทยาลัยแต่ละแห่งต่อไปตามพระราชบัญญัตินี้

ให้ผู้ซึ่งเป็นอาจารย์พิเศษของสถาบันราชภัฏแต่ละแห่งอยู่ในวันที่พระราชบัญญัตินี้ใช้บังคับ เป็นอาจารย์พิเศษของมหาวิทยาลัยแต่ละแห่งต่อไปตามพระราชบัญญัตินี้จนครบกำหนดที่ได้รับแต่งตั้ง

มาตรา ๓๐ ในระหว่างที่ยังไม่มีกฎหมาย กฎ ระเบียบ ประกาศและข้อบังคับเพื่อปฏิบัติการตามพระราชบัญญัตินี้ ออกใช้บังคับ ให้นำกฎหมาย กฎ ระเบียบ ประกาศและข้อบังคับ ซึ่งออกตามความในพระราชบัญญัติสถาบันราชภัฏ พ.ศ. ๒๕๓๘ ที่ใช้อยู่ในวันที่พระราชบัญญัตินี้ใช้บังคับ มาใช้บังคับโดยอนุโลมเท่าที่ไม่ขัดหรือแย้งกับพระราชบัญญัตินี้

ผู้รับสนองพระบรมราชโองการ
พันตำรวจโท ทักษิณ ชินวัตร
นายกรัฐมนตรี

บัญชีรายชื่อสถาบันราชภัฏที่เปลี่ยนเป็นมหาวิทยาลัยราชภัฏ

- | | |
|-------------------------------------|--------------------------------|
| ๑. สถาบันราชภัฏกาญจนบุรี | ๒๗. สถาบันราชภัฏร้อยเอ็ด |
| ๒. สถาบันราชภัฏกาฬสินธุ์ | ๒๘. สถาบันราชภัฏรำไพพรรณี |
| ๓. สถาบันราชภัฏกำแพงเพชร | ๒๙. สถาบันราชภัฏเลย |
| ๔. สถาบันราชภัฏจันทรเกษม | ๓๐. สถาบันราชภัฏลำปาง |
| ๕. สถาบันราชภัฏชัยภูมิ | ๓๑. สถาบันราชภัฏศรีสะเกษ |
| ๖. สถาบันราชภัฏเชียงราย | ๓๒. สถาบันราชภัฏสกลนคร |
| ๗. สถาบันราชภัฏเชียงใหม่ | ๓๓. สถาบันราชภัฏสงขลา |
| ๘. สถาบันราชภัฏเทพสตรี | ๓๔. สถาบันราชภัฏสวนดุสิต |
| ๙. สถาบันราชภัฏธนบุรี | ๓๕. สถาบันราชภัฏสวนสุนันทา |
| ๑๐. สถาบันราชภัฏนครปฐม | ๓๖. สถาบันราชภัฏสุราษฎร์ธานี |
| ๑๑. สถาบันราชภัฏนครพนม | ๓๗. สถาบันราชภัฏสุรินทร์ |
| ๑๒. สถาบันราชภัฏนครราชสีมา | ๓๘. สถาบันราชภัฏหมู่บ้านจอมบึง |
| ๑๓. สถาบันราชภัฏนครศรีธรรมราช | ๓๙. สถาบันราชภัฏอุตรธานี |
| ๑๔. สถาบันราชภัฏนครสวรรค์ | ๔๐. สถาบันราชภัฏอุตรดิตถ์ |
| ๑๕. สถาบันราชภัฏบ้านสมเด็จเจ้าพระยา | ๔๑. สถาบันราชภัฏอุบลราชธานี |
| ๑๖. สถาบันราชภัฏบุรีรัมย์ | |
| ๑๗. สถาบันราชภัฏพระนคร | |
| ๑๘. สถาบันราชภัฏพระนครศรีอยุธยา | |
| ๑๙. สถาบันราชภัฏพิบูลสงคราม | |
| ๒๐. สถาบันราชภัฏเพชรบุรี | |

๒๑. สถาบันราชภัฏวไลยอลงกรณ์ ในพระบรมราชูปถัมภ์ จังหวัดปทุมธานี
๒๒. สถาบันราชภัฏเพชรบูรณ์
๒๓. สถาบันราชภัฏภูเก็ต
๒๔. สถาบันราชภัฏมหาสารคาม
๒๕. สถาบันราชภัฏยะลา
๒๖. สถาบันราชภัฏราชชนครินทร์

หมายเหตุ :- เหตุผลในการประกาศใช้พระราชบัญญัติฉบับนี้ คือ โดยที่มาตรา ๓๖ แห่งพระราชบัญญัติการศึกษาแห่งชาติ พ.ศ. ๒๕๔๒ บัญญัติให้สถานศึกษาของรัฐที่จัดการศึกษาระดับปริญญาเป็นนิติบุคคล และอาจจัดเป็นส่วนราชการหรือเป็นหน่วยงานในกำกับของรัฐ ดำเนินการได้โดยอิสระ สามารถพัฒนาระบบบริหาร และการจัดการที่เป็นของตนเอง มีความคล่องตัว มีเสรีภาพทางวิชาการ และอยู่ภายใต้การกำกับดูแลของสถานศึกษา ตามกฎหมายว่าด้วยการจัดตั้งสถานศึกษานั้น ๆ ดังนั้น สมควรกำหนดให้สถาบันราชภัฏเป็นสถานศึกษาของรัฐที่จัดการศึกษาระดับปริญญาและเป็นนิติบุคคล โดยมีฐานะเป็นมหาวิทยาลัยราชภัฏเพื่อทำหน้าที่เป็นสถาบันอุดมศึกษา เพื่อการพัฒนาท้องถิ่น โดยมีวัตถุประสงค์และภาระหน้าที่ในการส่งเสริมการเป็นสถาบันอุดมศึกษาที่มุ่งสู่ความเป็นเลิศทางวิชาการบนพื้นฐานของภูมิปัญญาท้องถิ่น ภูมิปัญญาไทยและภูมิปัญญาสากล เพื่อสร้างและพัฒนาองค์ความรู้ สร้างบัณฑิตที่มีความรู้คู่ความดี สร้างสำนึกในคุณค่าของวัฒนธรรมท้องถิ่นและของชาติ เสริมสร้างความเข้มแข็งของวิชาชีพครู ประสานความร่วมมือระหว่างมหาวิทยาลัย ชุมชนและองค์กรอื่นเพื่อการพัฒนาท้องถิ่น ศึกษาแสวงหาแนวทางพัฒนาเทคโนโลยีพื้นบ้านและเทคโนโลยีสมัยใหม่ให้เหมาะสมกับการดำรงชีวิตและประกอบอาชีพของคนในท้องถิ่น รวมทั้งศึกษาส่งเสริม สืบสาน โครงการอันเนื่องมาจากแนวพระราชดำริ ทั้งนี้ โดยคำนึงถึงการมีส่วนร่วมของประชาชนในท้องถิ่นและสังคม สอดคล้องกับนโยบายการบริหารและการจัดการศึกษาของรัฐตามพระราชบัญญัติการศึกษาแห่งชาติ พ.ศ. ๒๕๔๒ จึงจำเป็นต้องตราพระราชบัญญัตินี้

 แนวข้อสอบ พ.ร.บ. มหาวิทยาลัยราชภัฏ พ.ศ. 2547

1. พระราชบัญญัตินี้ให้ไว้ ณ วันที่ใด

ก. 10 มกราคม 2547

ข. 10 เมษายน 2547

ค. 10 มิถุนายน 2547

ง. 10 ธันวาคม 2547

ตอบ ค.

2. ให้ตราพระราชบัญญัติขึ้นไว้โดยคำแนะนำและยินยอมของ

ก. รัฐสภา

ข. สภานิติบัญญัติแห่งชาติ

ค. สภาร่างรัฐธรรมนูญ

ง. สภาผู้แทนราษฎร

ตอบ ก.

3. รัฐมนตรีผู้รักษาการตามพระราชบัญญัตินี้ คือ

ก. นายกรัฐมนตรี

ข. รัฐมนตรีว่าการกระทรวงศึกษาธิการ

ค. รัฐมนตรีว่าการกระทรวงมหาดไทย

ง. รัฐมนตรีว่าการกระทรวงยุติธรรม

ตอบ ข.

4. มหาวิทยาลัยแบ่งส่วนราชการตามข้อใด

ก. สถาบัน

ข. สำนัก

ค. วิทยาลัย

ง. ถูกทุกข้อ

ตอบ ง.

5. การจัดตั้ง การรวม และการยุบเลิกสำนักงานวิทยาเขต บัณฑิตวิทยาลัย คณะ สถาบัน สำนัก วิทยาลัย ศูนย์ ส่วนราชการหรือหน่วยงานที่เรียกชื่ออย่างอื่นที่มีฐานะเทียบเท่าคณะ ให้ทำเป็น

ก. ประกาศมหาวิทยาลัย

ข. กฎกระทรวง

ค. ประกาศในราชกิจจานุเบกษา

ง. พระราชบัญญัติ

ตอบ ข.

6. การแบ่งส่วนราชการเป็นงาน ส่วนราชการหรือหน่วยงานที่เรียกชื่ออย่างอื่นที่มีฐานะเทียบเท่างาน ให้ทำเป็น

ก. ประกาศมหาวิทยาลัย

ข. กฎกระทรวง

ค. ประกาศในราชกิจจานุเบกษา

ง. พระราชบัญญัติ

ตอบ ก.

7. ให้มหาวิทยาลัยแต่ละแห่งมีสภามหาวิทยาลัย กรรมการสภามหาวิทยาลัยโดยตำแหน่ง หมายถึงข้อใด

ก. อธิการบดี

ข. ประธานสภาคณาจารย์และข้าราชการ

ค. ประธานกรรมการส่งเสริมกิจการมหาวิทยาลัย

ง. ถูกทุกข้อ

ตอบ ง.

8. และให้มีกรรมการสภามหาวิทยาลัยผู้ทรงคุณวุฒิจำนวนกี่คนซึ่งทรงพระกรุณาโปรดเกล้าฯ แต่งตั้งจากบุคคลภายนอกมหาวิทยาลัย

ก. จำนวน 9 คน

ข. จำนวน 10 คน

ค. จำนวน 11 คน

ง. จำนวน 12 คน

- ข. จำคุกไม่เกินสี่เดือน หรือปรับไม่เกินห้าหมื่นบาท หรือทั้งจำทั้งปรับ
ค. จำคุกไม่เกินห้าเดือน หรือปรับไม่เกินห้าหมื่นบาท หรือทั้งจำทั้งปรับ
ง. จำคุกไม่เกินหกเดือน หรือปรับไม่เกินห้าหมื่นบาท หรือทั้งจำทั้งปรับ

ตอบ ง.

17. ผู้ใดปลอม หรือทำเลียนแบบซึ่งตราสัญลักษณ์ หรือเครื่องหมายของมหาวิทยาลัย หรือส่วนราชการหรือหน่วยงานของมหาวิทยาลัยไม่ว่าจะเป็นสิ่งใด หรือทำด้วยวิธีใด ๆ ต้องระวางโทษตามข้อใด

- ก. จำคุกไม่เกินหนึ่งปี หรือปรับไม่เกินห้าหมื่นบาท หรือทั้งจำทั้งปรับ
ข. จำคุกไม่เกินหนึ่งปี หรือปรับไม่เกินหนึ่งแสนบาท หรือทั้งจำทั้งปรับ
ค. จำคุกไม่เกินสองปี หรือปรับไม่เกินห้าหมื่นบาท หรือทั้งจำทั้งปรับ
ง. จำคุกไม่เกินหนึ่งปี หรือปรับไม่เกินหนึ่งแสนบาท หรือทั้งจำทั้งปรับ

ตอบ ข.

18. ผู้ใด ใช้หรือทำให้ปรากฏซึ่งตราสัญลักษณ์ หรือเครื่องหมายของมหาวิทยาลัยหรือส่วนราชการหรือหน่วยงานของมหาวิทยาลัยที่วัตถุหรือสินค้าใด ๆ โดยไม่ได้รับอนุญาตจากมหาวิทยาลัยต้องระวางโทษตามข้อใด

- ก. จำคุกไม่เกินหนึ่งปี หรือปรับไม่เกินห้าหมื่นบาท หรือทั้งจำทั้งปรับ
ข. จำคุกไม่เกินหนึ่งปี หรือปรับไม่เกินหนึ่งแสนบาท หรือทั้งจำทั้งปรับ
ค. จำคุกไม่เกินสองปี หรือปรับไม่เกินห้าหมื่นบาท หรือทั้งจำทั้งปรับ
ง. จำคุกไม่เกินหนึ่งปี หรือปรับไม่เกินหนึ่งแสนบาท หรือทั้งจำทั้งปรับ

ตอบ ข.

19. ผู้รับสนองพระบรมราชโองการ ตามพระราชบัญญัตินี้ คือ

- ก. นายบรรหาร ศิลปอาชา
ข. นายชวน หลีกภัย
ค. พันตำรวจโททักษิณ ชินวัตร
ง. นายสมชาย วงศ์สวัสดิ์

ตอบ ค

----- ✍