



ดร. สิงห์ทอง บิรัมย์  
CPA, บ.ค., บ.ค., บ.ค., บ.ค.



สถาบัน **THE BEST CENTER**

2145/7 ซ.รามคำแหง 43/1 ถ.รามคำแหง แขวงหัวหมาก เขตบางกะปิ กรุงเทพฯ 10240

โทร.0-2318-6868, 0-2314-1492 โทรสาร 0-2718-6274

www.thebestcenter.com facebook.com/bestcentergroup

คุณภาพทางวิชาการต้องมาที่ 1

**คู่มือเตรียมสอบ**

# เจ้าหน้าที่บริหารงานทั่วไป ปฏิบัติการ

งานสารบรรณ

ปี 65

## มหาวิทยาลัยเกษตรศาสตร์

ความรู้ความสามารถทั่วไปและความสามารถที่ใช้เฉพาะตำแหน่ง

การสอบข้อเขียนแยกเป็น 2 หมวด

1.หมวดความรู้ความสามารถทั่วไป (คะแนนเต็ม 100 คะแนน) ประกอบด้วย 2 วิชา ดังนี้

(1) วิชาความสามารถในการวิเคราะห์-สรุปเหตุผล และภาษาไทยเพื่อการสื่อสาร (70 คะแนน)

-ทดสอบความสามารถในการศึกษาวิเคราะห์สรุปเหตุผล โดยการให้สรุปความหรือให้จับประเด็นในข้อความหรือเรื่องราว หรือให้วิเคราะห์เหตุการณ์ หรือสรุปเหตุผลทางการเมือง เศรษฐกิจหรือสังคม หรือให้หาแนวโน้มหรือความเปลี่ยนแปลงที่น่าจะเป็นไปตามข้อมูลหรือ สมมติฐาน หรือให้ศึกษาวิเคราะห์และสรุปเหตุผลโดยการอย่างอื่น ซึ่งเหมาะสมแก่การทดสอบความสามารถดังกล่าว

(2) วิชาภาษาอังกฤษ (30 คะแนน)

-ทดสอบความรู้ความสามารถในการใช้ภาษาอังกฤษ

2. หมวดความรู้ความสามารถเฉพาะตำแหน่ง (คะแนนเต็ม 100 คะแนน)

-ทดสอบความเข้าใจเกี่ยวกับงานในตำแหน่ง

สนใจสั่งซื้อ หรือสอบถามเพิ่มเติม โทร.081-496-9907



LINE: @thebestcenter

270.-

คู่มือสอบเจ้าหน้าที่บริหารงานทั่วไปปฏิบัติการ (งานสารบรรณ)  
มหาวิทยาลัยเกษตรศาสตร์

รวบรวมและเรียบเรียงโดย.....

ฝ่ายวิชาการ สถาบัน THE BEST CENTER

ห้ามตัดต่อหรือคัดลอกส่วนใดส่วนหนึ่งของเนื้อหา

สงวนลิขสิทธิ์ตาม พ.ร.บ.ลิขสิทธิ์ พ.ศ. 2537

ราคา 270 บาท

จัดทำและจำหน่ายโดย



**The Best Center InterGroup Co., Ltd.**

**บริษัท เดอะเบสท์ เซ็นเตอร์ อินเตอร์กรุป จำกัด**

บริหารงานโดย ดร.สิงห์ทอง บัวชุมและอาจารย์จันทน์ บัวชุม (ดีแอดมินิสเตอร์ อ. ราม)

เลขที่ 2145/7 ซอยรามคำแหง 43/1 ถนนรามคำแหง แขวงหัวหมาก เขตบางกะปิ กรุงเทพฯ 10240

โทรศัพท์ 081-496-9907, 0-2314-1492, 0-2318-6868 โทรสาร 0-2718-6274 line id: @thebestcenter

[www.thebestcenter.com](http://www.thebestcenter.com) หรือ [www.facebook.com/bestcentergroup](https://www.facebook.com/bestcentergroup)

# คู่มือสอบ

เจ้าหน้าที่บริหารงานทั่วไปปฏิบัติการ

(งานสารบรรณ)

มหาวิทยาลัยเกษตรศาสตร์

THE BEST CENTER

เดอะเบสท์ เซ็นเตอร์

ราคา 270-

# คำนำ

คู่มือเตรียมสอบสำหรับตำแหน่งเจ้าหน้าที่บริหารงานทั่วไปปฏิบัติการ (งานสารบรรณ) มหาวิทยาลัยเกษตรศาสตร์ เล่มนี้ ทางสถาบัน THE BEST CENTER และฝ่ายวิชาการของสถาบันได้เรียบเรียงขึ้น เพื่อให้ผู้สมัครสอบใช้สำหรับเตรียมสอบในการสอบแข่งขันในครั้งนี้

ทางสถาบัน THE BEST CENTER ได้เล็งเห็นความสำคัญจึงได้จัดทำหนังสือเล่มนี้ขึ้นมา ภายในเล่มประกอบด้วยทุกส่วนที่กำหนดในการสอบ เจาะข้อสอบทุกส่วน พร้อมคำเฉลยอธิบาย มาจัดทำเป็นหนังสือชุดนี้ขึ้น เพื่อให้ผู้สอบได้เตรียมตัวอ่านล่วงหน้า มีความพร้อมในการทำข้อสอบ

ท้ายนี้ คณะผู้จัดทำขอขอบคุณทางสถาบัน THE BEST CENTER ที่ได้ให้การสนับสนุนและมีส่วนร่วมในการจัดทำต้นฉบับ ทำให้หนังสือเล่มนี้สามารถสำเร็จขึ้นมาเป็นเล่มได้ พร้อมทั้งนี้คณะผู้จัดทำขอขอบใจบพระองค์ใดๆ อันเกิดขึ้นและยินดีรับฟังความคิดเห็นจากทุกๆท่าน เพื่อที่จะนำมาปรับปรุงแก้ไขให้ดียิ่งขึ้น

ขอให้โชคดีในการสอบทุกท่าน  
ฝ่ายวิชาการ  
สถาบัน The Best Center  
[www.thebestcenter.com](http://www.thebestcenter.com)

# สารบัญ

➤ ความรู้เกี่ยวกับมหาวิทยาลัยเกษตรศาสตร์	1
◆ แนวข้อสอบความสามารถในการศึกษาวิเคราะห์และสรุปเหตุผล	4
➤ การใช้ภาษาไทยเพื่อการสื่อสาร	43
◆ แนวข้อสอบภาษาไทยเพื่อการสื่อสาร	51
◆ แนวข้อสอบภาษาอังกฤษ	56
➤ พระราชบัญญัติมหาวิทยาลัยเกษตรศาสตร์ พ.ศ. 2558	87
◆ แนวข้อสอบ พ.ร.บ. มหาวิทยาลัยเกษตรศาสตร์ พ.ศ. 2558	110
➤ พระราชบัญญัติระเบียบข้าราชการพลเรือนในสถาบันอุดมศึกษา พ.ศ. 2547	112
◆ แนวข้อสอบ พ.ร.บ. ระเบียบข้าราชการพลเรือนในสถาบันอุดมศึกษา พ.ศ. 2547	
และที่แก้ไขเพิ่มเติมฉบับที่ 4 พ.ศ. 2562	140
◆ แนวข้อสอบ ระเบียบสำนักนายกรัฐมนตรี ว่าด้วยงานสารบรรณ พ.ศ.2526	
และที่แก้ไขเพิ่มเติมฉบับที่ 4 พ.ศ. 2564	143
➤ ความรู้เกี่ยวกับงานสารบรรณ	175
➤ ความรู้เกี่ยวกับการบริหารทั่วไป	188
➤ ความรู้เกี่ยวกับงานธุรการ	208
◆ แนวข้อสอบ งานสารบรรณ	237
◆ แนวข้อสอบ งานเอกสาร	246
◆ แนวข้อสอบ งานธุรการ	251
◆ แนวข้อสอบ บริหารงานทั่วไป ชุดที่ 1.	263
◆ แนวข้อสอบ บริหารงานทั่วไป ชุดที่ 2.	269
➤ เทคนิคการสอบสัมภาษณ์งาน	274

## ความรู้เกี่ยวกับมหาวิทยาลัยเกษตรศาสตร์

### > ปรัชญา

เป็นสถาบันที่มีปณิธานมุ่งมั่นในการส่งเสริมแสวงหา และพัฒนาความรู้ให้ เกิดความเจริญงอกงามทางภูมิปัญญาที่เพียบพร้อมด้วย วิชาการ จริยธรรม และคุณธรรม ตลอดจนเป็นผู้ชี้นำทิศทางการพัฒนาที่ดีของสังคม เพื่อความคงอยู่ ความเจริญ และเป็นอารยะของชาติ

### > วิสัยทัศน์

มหาวิทยาลัยแห่งการเรียนรู้ วิจัย และสร้างนวัตกรรมระดับโลก เพื่อการพัฒนาอย่างยั่งยืนบนพื้นฐานของศาสตร์แห่งแผ่นดิน

### > พันธกิจ

1. สร้างองค์ความรู้จากงานวิจัย นวัตกรรม และถ่ายทอดเทคโนโลยีเพื่อการพัฒนาและเพิ่มขีดความสามารถในการแข่งขันของประเทศ
2. สร้างสมรรถนะกำลังคนเพื่อรองรับการเปลี่ยนแปลงของประเทศและของโลกในทุกช่วงวัย
3. สร้างต้นแบบสังคมแห่งการเรียนรู้ เพื่อยกระดับคุณภาพชีวิต สังคมและชุมชน

### > เป้าประสงค์

1. งานวิจัย งานสร้างสรรค์ และนวัตกรรม ที่มีคุณภาพ มีการขยายตัวอย่างต่อเนื่อง และได้รับการยอมรับในระดับนานาชาติ และมีศักยภาพสามารถตอบโจทย์การพัฒนาทางการเกษตร อาหาร ป่าไม้ ประมง สัตวแพทย์ และอุตสาหกรรมเป้าหมายของไทย
2. บัณฑิตมีคุณภาพตามมาตรฐานสากล และเป็นมหาวิทยาลัยของปวงชนที่เปิดโอกาสให้ประชาชนมีส่วนร่วมในการพัฒนา
3. มหาวิทยาลัยแห่งสังคมฐานความรู้บนพื้นฐานพหุวัฒนธรรม และหลักปรัชญาของเศรษฐกิจพอเพียง โดยให้ประชาชนมีโอกาสเข้าถึงความรู้ได้อย่างหลากหลายรูปแบบ

### > ยุทธศาสตร์

- ยุทธศาสตร์ที่ 1 การสร้างสรรค์ศาสตร์แห่งแผ่นดิน เพื่อการพัฒนาประเทศที่ยั่งยืน
- ยุทธศาสตร์ที่ 2 การพัฒนาสู่ความเป็นเลิศทางวิชาการในระดับสากล
- ยุทธศาสตร์ที่ 3 การเพิ่มคุณภาพและประสิทธิภาพการดำเนินงานตามภารกิจ
- ยุทธศาสตร์ที่ 4 การใช้หลักธรรมาภิบาลในการบริหารจัดการอย่างยั่งยืน
- ยุทธศาสตร์ที่ 5 การเพิ่มศักยภาพในการบริหารและจัดการทรัพยากรเพื่อรองรับการเปลี่ยนแปลง

### > อัตลักษณ์

สร้างสรรค์ศาสตร์แห่งแผ่นดิน เพื่อการกินดีอยู่ดีของชาติและของประชาคม โลก

### > สัญลักษณ์มหาวิทยาลัยเกษตรศาสตร์

ตราประจำมหาวิทยาลัย

ตราประจำมหาวิทยาลัยเป็นรูปวงกลม

มีรูปพระพิรุณทรงนาคอยู่กึ่งกลาง ล้อมรอบด้วยคติขวัญว่าและคติขวัญ และมีข้อความว่า  
"มหาวิทยาลัยเกษตรศาสตร์ พ.ศ. ๒๕๑๖"

ล้อมรอบเป็นชั้นนอกสุด ตาม พ.ร.บ. เครื่องหมายราชการ พุทธศักราช 2482 ที่ประกาศในราชกิจจานุเบกษา  
เมื่อวันที่ 7 พฤศจิกายน 2540 เล่มที่ 114 ตอนพิเศษ 104 ง



### ➤ ตราประจำมหาวิทยาลัย

สีเขียว ใบไม้

### ➤ ต้นไม้ประจำมหาวิทยาลัย

นนทรีทรงปลูก พระบาทสมเด็จพระเจ้าอยู่หัวทรงปลูกต้นนนทรี จำนวน ๕ ต้น ณ บริเวณหน้าหอประชุม  
มก. เมื่อวันที่ ๒๕ พฤศจิกายน ๒๕๐๖ เวลา ๑๕.๓๐ น. นับเป็นวันประวัติศาสตร์ นนทรีทรงปลูกที่ชาว  
มหาวิทยาลัยเกษตรศาสตร์ต้องจารึกไว้ในดวงใจอย่างไม่มีวันลืม

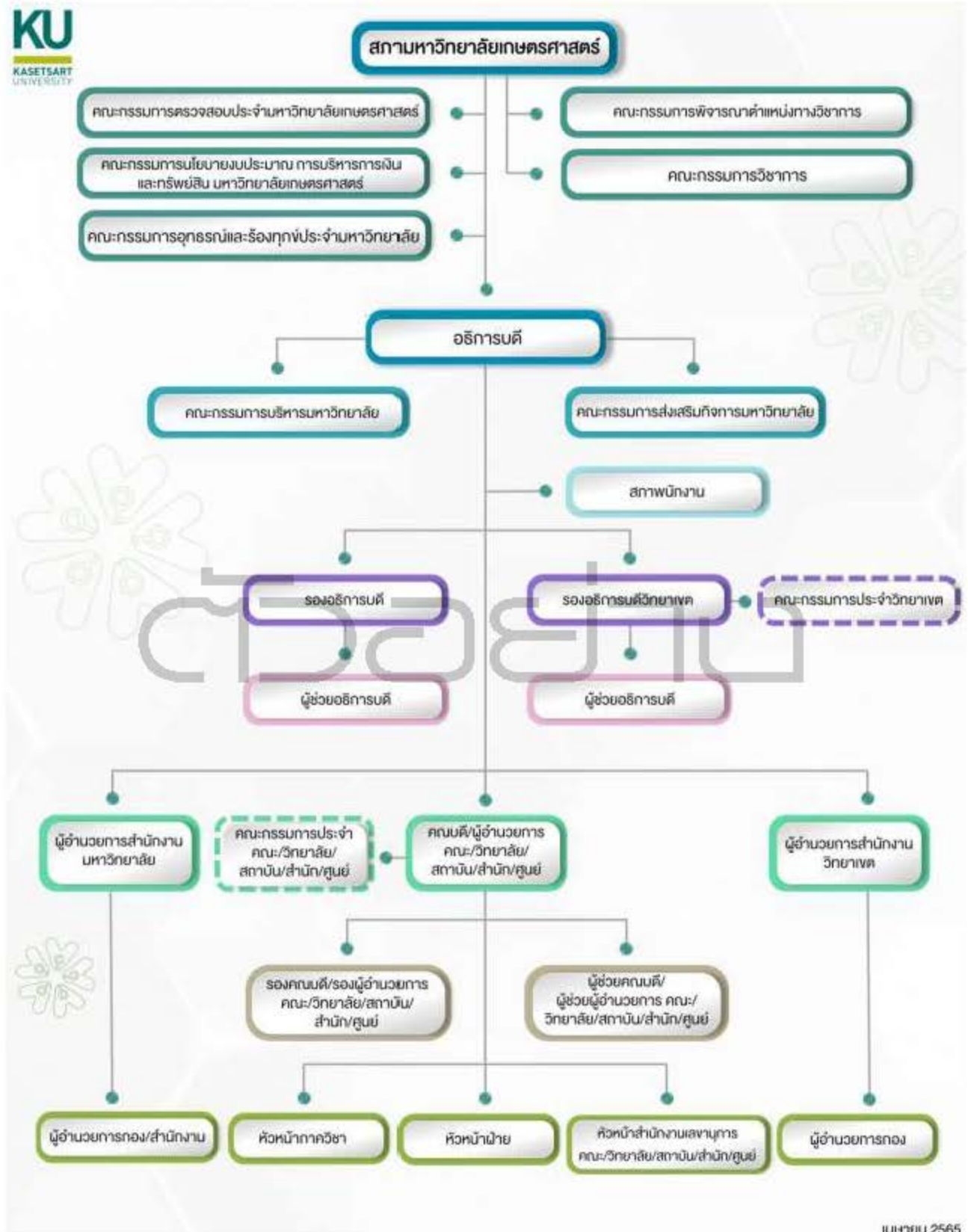
ต้นนนทรี (*Peltophorum pterocarpum*) เป็นไม้ยืนต้นในตระกูล Leguminosae มีอายุยาวนาน ใบ  
เขียว ตลอดปี ลำต้นแข็งแรง เปลือกสีเทาอม น้ำตาล ชูกิ่งก้านสาขาแผ่เรื้อนยอดสูงเมื่อบน ใบเป็นช่อแบบขนนก  
สองชั้น ดอกสีเหลือง ออกรวมกันเป็นช่อตั้ง ชี้นขึ้นตามปลายกิ่ง ผลเป็นฝักแบน ๆ เกือบ ฝักอ่อนสีเขียว เมื่อ แก่ออก  
สีน้ำตาลแดง ทนทานในทุกสภาพ อากาศ



ดร. จงรัก วชิรินทร์รัตน์

อธิการบดีคนที่ 15 [2563 – ปัจจุบัน]

► โครงสร้างองค์กร





## ๒ แนวข้อสอบความสามารถในการศึกษาวิเคราะห์และสรุปเหตุผล

### ➤ โจทย์การสรุปเหตุผล

1. ข้อมูล “ถ้าฝนตกแล้วแดดจะออกเสมอ วันนี้แดดไม่ออก” ดังนั้นสรุปว่า
1. วันนี้ฝนตก                      2. วันนี้ฝนอาจจะตก                      3. วันนี้ฝนไม่ตก                      4. ยังสรุปแน่นอนไม่ได้
- ตอบ 3. วันนี้ฝนไม่ตก

ข้อมูล “ถ้าฝนตกแล้วแดดจะออกเสมอ วันนี้แดดไม่ออก” ดังนั้นสรุปว่า

ข้อมูล			คำถาม	คำตอบ
เหตุ	ผล		ตรงข้ามผล	ตรงข้ามเหตุ
ถ้าฝนตก	แล้วแดดจะออกเสมอ		วันนี้แดดไม่ออก	วันนี้ฝนไม่ตก

∴ ข้อมูลนี้จึงสรุปว่า วันนี้ฝนไม่ตก

2. ข้อมูล “ต้นไม้ช่วยให้พื้นดินอุดมสมบูรณ์ ภาคอีสานไม่ค่อยมีต้นไม้” ดังนั้นสรุปว่า
1. ภาคอีสานเป็นทะเลทราย                      2. ภาคอีสานไม่อุดมสมบูรณ์
3. ภาคอีสานไม่ค่อยมีฝนตก                      4. ยังสรุปแน่นอนไม่ได้
- ตอบ 4. ยังสรุปแน่นอนไม่ได้

ข้อมูล “ต้นไม้ช่วยให้พื้นดินอุดมสมบูรณ์ ภาคอีสานไม่ค่อยมีต้นไม้” ดังนั้นสรุปว่า

ข้อมูล			คำถาม	คำตอบ
เหตุ	ผล		ตรงข้ามเหตุ	
ต้นไม้	ช่วยให้พื้นดินอุดมสมบูรณ์		ภาคอีสานไม่ค่อยมีต้นไม้	ยังสรุปแน่นอนไม่ได้

∴ ข้อมูลนี้จึงไม่สามารถสรุปได้แน่ชัด

3. ข้อมูล “สัตว์เลื้อยคลานทุกตัวกินแมลง อี๊ดก็กินแมลง” ดังนั้นสรุปว่า
1. อี๊ดเป็นสัตว์เลื้อยคลาน                      2. อี๊ดเป็นสัตว์
3. อี๊ดไม่ใช่สัตว์                      4. ยังสรุปแน่นอนไม่ได้
- ตอบ 4. ยังสรุปแน่นอนไม่ได้

ข้อมูล “สัตว์เลื้อยคลานทุกตัวกินแมลง อี๊ดก็กินแมลง” ดังนั้นสรุปว่า

ข้อมูล			คำถาม	คำตอบ
เหตุ	ผล		ผล	
สัตว์เลื้อยคลานทุกตัว	กินแมลง		อี๊ดก็กินแมลง	ยังสรุปแน่นอนไม่ได้

∴ ข้อมูลนี้จึงไม่สามารถสรุปได้แน่ชัด

4. ข้อมูล “เงินเป็นโลหะ โลหะทุกชนิดเป็นของแข็ง” ดังนั้นสรุปว่า
1. เงินเป็นของแข็ง
  2. ของแข็งเป็นเงิน
  3. เงินบางชนิดอาจไม่เป็นของแข็ง
  4. ยังสรุปแน่นอนไม่ได้

ตอบ 1. เงินเป็นของแข็ง

ข้อมูล “เงินเป็นโลหะ โลหะทุกชนิดเป็นของแข็ง” ดังนั้นสรุปว่า  
(ตัดคำที่เหมือนกันคือ “โลหะ” ทิ้งไป)

∴ ข้อมูลนี้จึงสรุปว่า เงินเป็นของแข็ง

5. ข้อมูล “ถ้าฝนตกแล้วรถจะติด เช้าวันนี้ฝนตก” ดังนั้นสรุปว่า
1. เช้าวันนี้รถไม่ติด
  2. เช้าวันนี้มรสุมเข้า
  3. เช้าวันนี้รถติด
  4. ยังสรุปแน่นอนไม่ได้

ตอบ 3. เช้าวันนี้รถติด

ข้อมูล “ถ้าฝนตกแล้วรถจะติด เช้าวันนี้ฝนตก” ดังนั้นสรุปว่า

ข้อมูล		คำถาม	คำตอบ
เหตุ	ผล	เหตุ	ผล
ถ้าฝนตก	แล้วรถจะติด	เช้าวันนี้ฝนตก	เช้าวันนี้รถติด

∴ ข้อมูลนี้จึงสรุปว่า เช้าวันนี้รถติด

6. ข้อมูล “ถ้าฝนตกแล้วฉันจะไม่ตากผ้า วันนี้ฉันตากผ้า” ดังนั้นสรุปว่า
1. วันนี้ฝนตก
  2. วันนี้ฝนไม่ตก
  3. วันนี้ซักผ้า
  4. ยังสรุปแน่นอนไม่ได้

ตอบ 2. วันนี้ฝนไม่ตก

ข้อมูล “ถ้าฝนตกแล้วฉันจะไม่ตากผ้า วันนี้ฉันตากผ้า” ดังนั้นสรุปว่า

ข้อมูล		คำถาม	คำตอบ
เหตุ	ผล	ตรงข้ามผล	ตรงข้ามเหตุ
ถ้าฝนตก	แล้วฉันจะไม่ตากผ้า	วันนี้ฉันตากผ้า	วันนี้ฝนไม่ตก

∴ ข้อมูลนี้จึงสรุปว่า วันนี้ฝนไม่ตก

7. ข้อมูล “คนทุกคนถ้าประหยัดแล้วจะเป็นคนรวย วันนี้ฉันเป็นคนรวย” ดังนั้นสรุปว่า
1. วันนี้ฉันประหยัด
  2. วันนี้ฉันขยันทำงาน
  3. วันนี้ฉันขยันทำงานและประหยัด
  4. ยังสรุปแน่นอนไม่ได้

ตอบ 4. ยังสรุปแน่นอนไม่ได้

ข้อมูล “คนทุกคนถ้าประหยัดแล้วจะเป็นคนรวย วันนี้ฉันเป็นคนรวย” ดังนั้นสรุปว่า

โจทย์		คำถาม	คำตอบ
เหตุ	ผล	ผล	
คนทุกคนถ้าประหยัด	แล้วจะเป็นคนรวย	วันนี้ฉันเป็นคน	ยังสรุปแน่นอน

			รวบ	ไม่ได้
--	--	--	-----	--------

∴ ข้อมูลนี้จึงไม่สามารถสรุปได้แน่ชัด

8. ข้อมูล “ถ้าฝนตกฉันจะไม่ไปดูภาพยนตร์ วันนี้ฉันไปดูภาพยนตร์” ดังนั้นสรุปว่า

1. วันนี้ฝนตก                      2. วันนี้ฝนไม่ตก                      3. วันนี้ฝนอาจจะตก                      4. ยังสรุปแน่นอนไม่ได้
- ตอบ 2. วันนี้ฝนไม่ตก

ข้อมูล “ถ้าฝนตกฉันจะไม่ไปดูภาพยนตร์ วันนี้ฉันไปดูภาพยนตร์” ดังนั้นสรุปว่า

ข้อมูล		คำถาม	คำตอบ
เหตุ	ผล	ตรงข้ามผล	ตรงข้ามเหตุ
ถ้าฝนตก	ฉันจะไม่ไปดูภาพยนตร์	วันนี้ฉันไปดูภาพยนตร์	วันนี้ฝนไม่ตก

∴ ข้อมูลนี้จึงสรุปว่า วันนี้ฝนไม่ตก

9. ข้อมูล “ฤดูมรสุมทำให้ฝนตกหนัก ฝนตกหนักทำให้น้ำท่วม แต่วันนี้ น้ำไม่ท่วม” ดังนั้นสรุปว่า

1. วันนี้เป็นฤดูมรสุม                      2. วันนี้เป็นฤดูฝน                      3. วันนี้ไม่ใช่ฤดูมรสุม                      4. ยังสรุปแน่นอนไม่ได้
- ตอบ 3. วันนี้ไม่ใช่ฤดูมรสุม

ข้อมูล “ฤดูมรสุมทำให้ฝนตกหนัก ฝนตกหนักทำให้น้ำท่วม แต่วันนี้ น้ำไม่ท่วม” ดังนั้นสรุปว่า

ให้เราตัดข้อความกลางที่เหมือนกันคือข้อความ “ฝนตกหนัก” ทิ้งไป จะได้ว่า

ข้อมูล “ฤดูมรสุมทำให้น้ำท่วม แต่วันนี้ น้ำไม่ท่วม” ดังนั้นสรุปว่า

ข้อมูล		คำถาม	คำตอบ
เหตุ	ผล	ตรงข้ามผล	ตรงข้ามเหตุ
ฤดูมรสุม	ทำให้น้ำท่วม	แต่วันนี้ น้ำไม่ท่วม	วันนี้ไม่ใช่ฤดูมรสุม

∴ ข้อมูลนี้จึงสรุปว่า วันนี้ไม่ใช่ฤดูมรสุม

10. ข้อมูล “อากาศเย็นเพราะฝนตก วันนี้อากาศไม่เย็น” ดังนั้นสรุปว่า

1. วันนี้แดดออก                      2. วันนี้ฝนไม่ตก                      3. วันนี้ไม่ใช่ฤดูฝน                      4. ยังสรุปแน่นอนไม่ได้
- ตอบ 2. วันนี้ฝนไม่ตก

ข้อมูล “อากาศเย็นเพราะฝนตก วันนี้อากาศไม่เย็น” ดังนั้นสรุปว่า

ต้องเปลี่ยนประโยคจากคำว่า “เพราะ” ให้เป็นคำว่า “ทำให้” ดังนี้

ข้อมูล “ฝนตกทำให้อากาศเย็น วันนี้อากาศไม่เย็น”

ข้อมูล “ฝนตกทำให้อากาศเย็น วันนี้อากาศไม่เย็น” ดังนั้นสรุปว่า

ข้อมูล		คำถาม	คำตอบ
เหตุ	ผล	ตรงข้ามผล	ตรงข้ามเหตุ
ฝนตก	ทำให้อากาศเย็น	วันนี้อากาศไม่เย็น	วันนี้ฝนไม่ตก

∴ ข้อมูลนี้จึงสรุปว่า วันนี้ฝนไม่ตก

11. ข้อมูล “สมใจแก่กว่าสมชาย สมศรีอ่อนกว่าสมทรง สมทรงอ่อนกว่าสมชาย” ใครอายุน้อยที่สุด
1. สมชาย                      2. สมศรี                      3. สมทรง                      4. สมใจ

ตอบ 2. สมศรี

เมื่อโจทย์ถามว่า ใครอายุน้อยที่สุด เราต้องตัด “คนที่มีอายุมากกว่า” ทิ้งไป

“สมใจแก่กว่าสมชาย สมศรีอ่อนกว่าสมทรง สมทรงอ่อนกว่าสมชาย” = ตัด “สมใจ” ทิ้งไป

“สมใจแก่กว่าสมชาย สมศรีอ่อนกว่าสมทรง สมทรงอ่อนกว่าสมชาย” = ตัด “สมทรง” ทิ้งไป

“สมใจแก่กว่าสมชาย สมศรีอ่อนกว่าสมทรง สมทรงอ่อนกว่าสมชาย” = ตัด “สมชาย” ทิ้งไป

∴ ข้อมูลนี้จึงสรุปว่า คนที่อายุน้อยที่สุดคือ “สมศรี” นั่นเอง

12. ข้อมูล “คำสูงกว่าแดงและขาว แต่เตี้ยกว่าเขียว” ใครสูงที่สุด
1. คำ                              2. แดง                              3. ขาว                              4. เขียว

ตอบ 4. เขียว

เมื่อโจทย์ถามว่า ใครสูงที่สุด เราต้องตัด “คนที่เตี้ยกว่า” ทิ้งไป

ข้อมูล “คำสูงกว่าแดงและขาว แต่เตี้ยกว่าเขียว” = ตัด “แดง กับ ขาว” ทิ้งไป

ข้อมูล “คำสูงกว่าแดงและขาว แต่เตี้ยกว่าเขียว” = ตัด “คำ” ทิ้งไปอีก

∴ ข้อมูลนี้จึงสรุปว่า คนที่สูงที่สุดคือ “เขียว” นั่นเอง

13. ข้อมูล “คนมีความรู้ทุกคนเป็นคนเก่ง คนเก่งบางคนเป็นคนดี” ดังนั้นสรุปได้ว่า
1. คนมีความรู้บางคนเป็นคนดี                      2. คนมีความรู้ทุกคนเป็นคนดี
3. คนดีบางคนเป็นคนมีความรู้                      4. คนดีทุกคนเป็นคนมีความรู้

ตอบ 1. คนมีความรู้บางคนเป็นคนดี

เมื่อในโจทย์มีทั้งคำว่า “ทุกคน” และ “บางคน” ต้องเลือกคำตอบที่มีคำว่า “บางคน” อยู่เท่านั้น

จากตัวเลือกทั้ง 4 ข้อ จะเห็นว่าข้อ 2. และข้อ 4. เป็นตัวเลือกที่ผิด...เพราะมีคำว่า “ทุกคน” อยู่

เมื่อข้อความใน โจทย์บอกว่า “คนมีความรู้ทุกคนเป็นคนเก่ง คนเก่งบางคนเป็นคนดี”

จะได้ว่า “คนมีความรู้ทุกคนเป็นคนเก่ง คนเก่งบางคนเป็นคนดี”

(ตัดคำตรงกลาง “คนเก่ง” ทิ้งไปเลย)

และจะได้ว่า “คนมีความรู้ทุกคนบางคนเป็นคนดี”

(ตัดคำว่า “ทุกคน” ทิ้งไป)

∴ ข้อมูลนี้จึงสรุปว่า คนมีความรู้บางคนเป็นคนดี

14. ข้อมูล “คนไทยทุกคนเป็นคนดี คนดีบางคนเป็นคนรวย คนรวยบางคนเป็นคนใจบุญ” ดังนั้นสรุปว่า
1. คนไทยทุกคนเป็นคนรวย                      2. คนไทยทุกคนเป็นคนใจบุญ
3. คนใจบุญบางคนเป็นคนไทย                      4. คนไทยบางคนเป็นคนใจบุญ

ตอบ 4. คนไทยบางคนเป็นคนใจบุญ

เมื่อใน โจทย์มีทั้งคำว่า “ทุกคน” และ “บางคน” ต้องเลือกคำตอบที่มีคำว่า “บางคน” อยู่เท่านั้น



จะได้ว่า “ปลาบางชนิดบินได้อย่างนก สัตว์ไม่บิน”

และจะได้ว่า “สัตว์ไม่บิน (ปลา) บางชนิดบินได้อย่างนก” = “สัตว์ไม่บินก็บินได้”

∴ ข้อมูลนี้จึงสรุปว่า สัตว์ไม่บินก็บินได้

17. ข้อมูล “คนที่กินผักทุกคนจะแข็งแรง แต่ฉัน ไม่มีกินผัก” ดังนั้นสรุปว่า

1. ฉันไม่แข็งแรง
2. ฉันไม่อ้วนแอ
3. ฉันต้องเป็นป่วย
4. ยังสรุปแน่นอนไม่ได้

ตอบ 4. ยังสรุปแน่นอนไม่ได้

ข้อมูล “คนที่กินผักทุกคนจะแข็งแรง แต่ฉัน ไม่มีกินผัก” ดังนั้นสรุปว่า

ข้อมูล		คำถาม	คำตอบ
เหตุ	ผล	ตรงข้ามเหตุ	
คนที่กินผัก	ทุกคนจะแข็งแรง	แต่ฉัน ไม่มีกินผัก	ยังสรุปแน่นอนไม่ได้

∴ ข้อมูลนี้จึงไม่สามารถสรุปได้แน่ชัด

18. ข้อมูล “ของทุกชนิดที่มีลักษณะกลมเรียกว่าลูกฟุตบอล ลูกรักบี้ไม่มีลักษณะกลม” ดังนั้นสรุปว่า

1. ลูกรักบี้เป็นลูกฟุตบอลชนิดหนึ่ง
2. ลูกรักบี้ไม่ใช่ลูกฟุตบอล
3. ลูกรักบี้มีลักษณะปียาว
4. ยังสรุปแน่นอนไม่ได้

ตอบ 4. ยังสรุปแน่นอนไม่ได้

ข้อมูล “ของทุกชนิดที่มีลักษณะกลมเรียกว่าลูกฟุตบอล ลูกรักบี้ไม่มีลักษณะกลม” ดังนั้นสรุปว่า

ข้อมูล		คำถาม	คำตอบ
เหตุ	ผล	ผล	
ของทุกชนิดที่มีลักษณะกลม	เรียกว่าลูกฟุตบอล	เรียกว่าลูกฟุตบอล	ยังสรุปแน่นอนไม่ได้

∴ ข้อมูลนี้จึงไม่สามารถสรุปได้แน่ชัด

19. ข้อมูล “คนจีนทุกคนขยัน นายขาวเป็นคนจีน” ดังนั้นสรุปว่า

1. นายขาวอาจเป็นคนขยัน
2. นายขาวเป็นคนขยัน
3. นายขาวจะต้องรวย
4. ยังสรุปแน่นอนไม่ได้

ตอบ 2. นายขาวเป็นคนขยัน

ข้อมูล “คนจีนทุกคนขยัน นายขาวเป็นคนจีน” จัดเรียงใหม่ได้ว่า

“นายขาวเป็นคนจีน คนจีนทุกคนขยัน” ดังนั้นสรุปว่า นายขาวเป็นคนขยัน

20. ข้อมูล “เมือง A ห่างจากเมือง B เท่ากับเมือง C ห่างจากเมือง D แต่เมือง A ห่างจากเมือง C มากกว่าเมือง B ห่างจากเมือง D” ดังนั้นสรุปได้ว่า

1. A ไป B เท่ากับ A ไป C
2. B ไป D ไม่เท่ากับ A ไป C

3. A ไป C ไม่เท่ากับ C ไป D

4. ยังสรุปแน่นอนไม่ได้

ตอบ 2. เมือง B ไปเมือง D ไม่เท่ากับเมือง A ไปเมือง C

ข้อมูล “เมือง A ห่างจากเมือง B เท่ากับเมือง C ห่างจากเมือง D” จะได้ว่า  $AB = CD$

ข้อมูล “เมือง A ห่างจากเมือง C มากกว่าเมือง B ห่างจากเมือง D” จะได้ว่า  $AC > BD$

A ————— B

A ————— B

C ————— D

C ————— D

$AB = CD$  และ  $AC = BD$

$AB = CD$  และ  $AC > BD$

เมื่อข้อมูลกำหนดว่า  $AC > BD$  ดังนั้นสรุปได้ว่า  $AC \neq BD$  นั้นเอง

คำสั่ง

ข้อสอบจะประกอบด้วย 2 ส่วนดังนี้ ส่วนที่ 1 คือ ข้อมูลที่กำหนดให้ และส่วนที่ 2 คือข้อสรุปให้ศึกษา

ข้อมูลที่กำหนดให้ก่อน แล้วจึงอาศัยความรู้เฉพาะที่ได้จากข้อมูลมาพิจารณาว่าข้อสรุปใดสอดคล้องหรือข้อสรุปใดไม่สอดคล้องกับข้อมูลข้างต้น

21. ข้อมูล “สัตว์ครึ่งบกครึ่งน้ำส่วนน้อยเป็นสัตว์ที่มีพิษ”

ข้อสรุปใดสอดคล้องกับข้อมูลข้างต้น

1. สัตว์ครึ่งบกครึ่งน้ำน้อยมากเป็นสัตว์ที่ไม่มีพิษ
2. สัตว์ครึ่งบกครึ่งน้ำบางตัวเป็นสัตว์ที่มีพิษ
3. สัตว์ครึ่งบกครึ่งน้ำทุกตัวเป็นสัตว์ที่ไม่มีพิษ
4. สัตว์ครึ่งบกครึ่งน้ำส่วนมากเป็นสัตว์ที่มีพิษ

ตอบ 2.

สัตว์ครึ่งบกครึ่งน้ำบางตัวเป็นสัตว์ที่มีพิษ

ข้อมูล “สัตว์ครึ่งบกครึ่งน้ำส่วนน้อยเป็นสัตว์ที่มีพิษ”

ข้อมูล	
สัตว์ครึ่งบกครึ่งน้ำส่วนน้อย	เป็นสัตว์ที่มีพิษ

สอดคล้องกับ	
สัตว์ครึ่งบกครึ่งน้ำบางตัว	เป็นสัตว์ที่มีพิษ

22. ข้อมูล “คนไทยน้อยมากที่นับถือศาสนาพุทธลัทธิชินโต”

ข้อสรุปใดสอดคล้องกับข้อมูลข้างต้น

1. คนไทยบางคนนับถือศาสนาพุทธลัทธิชินโต
2. ไม่มีคนไทยคนใดนับถือศาสนาพุทธลัทธิชินโต
3. คนไทยจำนวนไม่มากนักนับถือศาสนาพุทธลัทธิชินโต
4. คนไทยจำนวนไม่น้อยนับถือศาสนาพุทธลัทธิชินโต

ตอบ 1.

คนไทยบางคนนับถือศาสนาพุทธลัทธิชินโต

ข้อมูล “คนไทยน้อยมากที่นับถือศาสนาพุทธลัทธิชินโต”

ข้อมูล	
คนไทย <u>น้อย</u> มาก	นับถือศาสนาพุทธลัทธิชินโต

สอดคล้องกับ	
คนไทย <u>บาง</u> คน	นับถือศาสนาพุทธลัทธิชินโต

23. ข้อมูล “ทรัพยากรธรรมชาติ หมายถึงสิ่งที่เกิดขึ้นเองตามธรรมชาติและสามารถนำไปตัดแปลงเพื่อนำไปใช้ประโยชน์ได้”

ข้อสรุปใดสอดคล้องกับข้อมูลข้างต้น

1. สิ่งที่สามารถนำไปตัดแปลงเพื่อนำไปใช้ประโยชน์ได้ ถือเป็นทรัพยากรธรรมชาติ
2. สิ่งที่ไม่สามารถนำไปตัดแปลงเพื่อนำไปใช้ประโยชน์ได้ ไม่ถือเป็นทรัพยากรธรรมชาติ
3. สิ่งที่ไม่ใช่ทรัพยากรธรรมชาติ จะไม่สามารถนำไปตัดแปลงเพื่อนำไปใช้ประโยชน์ได้
4. สิ่งที่ไม่ใช่ทรัพยากรธรรมชาติ สามารถนำไปตัดแปลงเพื่อนำไปใช้ประโยชน์ได้

ตอบ 2.

สิ่งที่ไม่สามารถนำไปตัดแปลงเพื่อนำไปใช้ประโยชน์ได้ ไม่ถือเป็นทรัพยากรธรรมชาติ

ข้อมูล “ทรัพยากรธรรมชาติ หมายถึงสิ่งที่เกิดขึ้นเองตามธรรมชาติและสามารถนำไปตัดแปลงเพื่อนำไปใช้ประโยชน์ได้”

ข้อมูล	
ทรัพยากรธรรมชาติ	หมายถึงสิ่งที่สามารถนำไปตัดแปลงเพื่อนำไปใช้ประโยชน์ได้

สอดคล้องกับ	
สิ่งที่ไม่สามารถนำไปตัดแปลงเพื่อนำไปใช้ประโยชน์ได้	<u>ไม่ถือเป็น</u> ทรัพยากรธรรมชาติ

24. ข้อมูล “pepsin เป็นน้ำย่อยในกระเพาะอาหารซึ่งย่อยได้เฉพาะ โปรตีน เพื่อให้มีโมเลกุลเล็กลง”

ข้อสรุปใดสอดคล้องกับข้อมูลข้างต้น

1. น้ำย่อยในกระเพาะอาหารที่ไม่สามารถย่อยโปรตีนได้ จะไม่ใช่ น้ำย่อย pepsin
2. น้ำย่อยในกระเพาะอาหารที่ไม่สามารถย่อยโปรตีนได้ จะเป็นน้ำย่อย pepsin
3. น้ำย่อยในกระเพาะอาหารที่สามารถย่อยโปรตีนได้ จะเป็นน้ำย่อย pepsin
4. น้ำย่อยในกระเพาะอาหารที่สามารถย่อยโปรตีนได้ จะไม่ใช่ น้ำย่อย pepsin

ตอบ 1.

น้ำย่อยในกระเพาะอาหารที่ไม่สามารถย่อยโปรตีนได้ จะไม่ใช่ น้ำย่อย pepsin



ข้อมูล “pepsin เป็นน้ำย่อยในกระเพาะอาหารซึ่งย่อยได้เฉพาะ โปรตีน เพื่อให้มีโมเลกุลเล็กลง”

ข้อมูล	
pepsin เป็นน้ำย่อยในกระเพาะอาหาร	ซึ่งย่อยได้เฉพาะ โปรตีน
สอดคล้องกับ	
น้ำย่อยในกระเพาะอาหารที่ <u>ไม่สามารถย่อย</u> โปรตีนได้	จะ <u>ไม่ใช้น้ำย่อย pepsin</u>

25. ข้อมูล “สารที่ตกตะกอนจะมีความสำคัญต่อระบบนิเวศน์ เนื่องจากแสงอาทิตย์ไม่สามารถส่องผ่านลงสู่ใต้น้ำได้ สัตว์น้ำและพืชใต้น้ำบางชนิดต้องอาศัยแสงอาทิตย์เพื่อการดำรงชีพ นอกจากนี้ น้ำของสารที่ตกตะกอนยังไม่สามารถนำไปใช้เพื่อการบริโภคได้”

ข้อสรุปใดสอดคล้องกับข้อมูลข้างต้น

1. สารที่ไม่ตกตะกอนจะไม่มีมีความสำคัญต่อระบบนิเวศน์
2. สารที่ไม่ตกตะกอน แสงอาทิตย์จะสามารถส่องผ่านลงไปใต้น้ำได้
3. น้ำที่สามารถนำไปใช้เพื่อการบริโภคได้ต้องไม่ใช่ น้ำของสารที่ตกตะกอน
4. สัตว์น้ำและพืชใต้น้ำทุกชนิดไม่ต้องอาศัยแสงอาทิตย์เพื่อการดำรงชีวิต

ตอบ 3.

น้ำที่สามารถนำไปใช้เพื่อการบริโภคได้ต้องไม่ใช่ น้ำของสารที่ตกตะกอน

ข้อมูล “สารที่ตกตะกอนจะมีความสำคัญต่อระบบนิเวศน์ เนื่องจากแสงอาทิตย์ไม่สามารถส่องผ่านลงสู่ใต้น้ำได้ สัตว์น้ำและพืชใต้น้ำบางชนิดต้องอาศัยแสงอาทิตย์เพื่อการดำรงชีพ นอกจากนี้ น้ำของสารที่ตกตะกอนยังไม่สามารถนำไปใช้เพื่อการบริโภคได้”

ข้อมูล	
น้ำของสารที่ตกตะกอน	<u>ไม่สามารถนำไปใช้เพื่อการบริโภคได้</u>

สอดคล้องกับ	
<u>น้ำที่สามารถนำไปใช้เพื่อการบริโภคได้</u>	ต้อง <u>ไม่ใช่</u> น้ำของสารที่ตกตะกอน

26. ข้อมูล “การปฏิบัติการให้ความช่วยเหลือเบื้องต้นหรือการรักษาพยาบาลขั้นแรกแก่ผู้ที่ได้รับอุบัติเหตุหรือผู้ป่วย โดยปัจจุบันทันด่วนมีความสำคัญและจำเป็นมาก เพราะจะทำให้ช่วยลดความร้ายแรงของอุบัติเหตุหรือการเจ็บป่วยนั้น รวมทั้งยังช่วยให้แพทย์ทราบสาเหตุและสามารถวินิจฉัยได้ถูกต้องและรวดเร็ว ถ้ามีข้อมูลจากผู้ปฐมพยาบาล”

ข้อสรุปใดสอดคล้องกับข้อมูลข้างต้น

1. การไม่รักษาพยาบาลขั้นแรกจะไม่ช่วยลดความร้ายแรงของอุบัติเหตุ
2. การไม่ให้ความช่วยเหลือเบื้องต้นจะทำให้แพทย์ไม่สามารถวินิจฉัยได้ถูกต้องและรวดเร็ว

3. แพทย์ที่ไม่มีข้อมูลจากผู้ปฐมพยาบาลจะไม่สามารถวินิจฉัยได้ถูกต้องและรวดเร็ว

4. แพทย์ไม่สามารถวินิจฉัยได้ถูกต้องและรวดเร็ว ถ้าไม่มีข้อมูลจากผู้ปฐมพยาบาล

ตอบ 4.

แพทย์ไม่สามารถวินิจฉัยได้ถูกต้องและรวดเร็ว ถ้าไม่มีข้อมูลจากผู้ปฐมพยาบาล

ข้อมูล “การปฏิบัติการให้ความช่วยเหลือเบื้องต้นหรือการรักษาพยาบาลขั้นแรกแก่ผู้ที่ได้รับอุบัติเหตุหรือผู้ป่วย โดยปัจจุบันทันด่วนมีความสำคัญและจำเป็นมาก เพราะจะทำให้ช่วยลดความร้ายแรงของอุบัติเหตุหรือการเจ็บป่วยนั้น รวมทั้งยังช่วยให้แพทย์ทราบสาเหตุและสามารถวินิจฉัยได้ถูกต้องและรวดเร็ว ถ้ามีข้อมูลจากผู้ปฐมพยาบาล”

ข้อมูล	
ถ้ามีข้อมูลจากผู้ปฐมพยาบาล	แพทย์สามารถวินิจฉัยได้ถูกต้องและรวดเร็ว

สอดคล้องกับ	
แพทย์ไม่สามารถวินิจฉัยได้ถูกต้องและรวดเร็ว	ถ้าไม่มีข้อมูลจากผู้ปฐมพยาบาล

27. ข้อมูล “ประเทศไทยในปัจจุบันจัดว่าเป็นรัฐที่รวมอำนาจไว้แต่เพียงแห่งเดียวทำให้ประเทศไทยมีลักษณะการปกครองเป็นแบบรัฐเดี่ยว นอกจากนี้ยังมีลักษณะกฎหมายเหมือนกันทั้งประเทศไม่มีการแบ่งอำนาจในกิจการภายในประเทศให้แก่การบริหารราชการส่วนท้องถิ่น”

ข้อสรุปใดสอดคล้องกับข้อมูลข้างต้น

1. รัฐที่ไม่มีการรวมอำนาจจะไม่ใช้ประเทศไทยในปัจจุบัน
2. การปกครองที่ไม่ใช่แบบรัฐเดี่ยวจะไม่ใช้ประเทศไทย
3. การปกครองที่เป็นแบบรัฐเดี่ยวจะมีการรวมอำนาจไว้เพียงแห่งเดียว
4. ถ้ามีการแบ่งอำนาจให้การบริหารราชการส่วนท้องถิ่นจะไม่ใช้ประเทศไทย

ตอบ 3.

การปกครองที่เป็นแบบรัฐเดี่ยวจะมีการรวมอำนาจไว้เพียงแห่งเดียว

ข้อมูล “ประเทศไทยในปัจจุบันจัดว่าเป็นรัฐที่รวมอำนาจไว้แต่เพียงแห่งเดียว ทำให้ประเทศไทย มีลักษณะการปกครองเป็นแบบรัฐเดี่ยว นอกจากนี้ยังมีลักษณะกฎหมายเหมือนกันทั้งประเทศไม่มีการแบ่งอำนาจในกิจการภายในประเทศให้แก่การบริหารราชการส่วนท้องถิ่น”

ข้อมูล	
ประเทศไทยในปัจจุบันจัดว่าเป็นรัฐที่รวมอำนาจไว้แต่เพียงแห่งเดียว	ทำให้ประเทศไทยมีลักษณะการปกครองเป็นแบบรัฐเดี่ยว

สอดคล้องกับ	
การปกครองที่เป็นแบบรัฐเดี่ยว	จะมีการรวมอำนาจไว้เพียงแห่งเดียว

28. ข้อมูล “จากการศึกษาพบว่า คนที่กินอาหารมากกว่า 650 แคลลอรี่ต่อวันทุกคนจะเป็นโรคอ้วนร้อยละ 55 ของคนที่กินอาหารจะเป็นโรคเบาหวาน ซึ่งมีผลกระทบต่อสุขภาพในระยะยาว”

ข้อสรุปใดไม่สอดคล้องกับข้อมูลข้างต้น

1. คนที่กินอาหารมากกว่า 650 แคลลอรี่ต่อวันบางคนจะไม่ใช่โรคอ้วน
2. คนที่กินอาหารไม่มากกว่า 650 แคลลอรี่ต่อวันทุกคนจะไม่ใช่โรคอ้วน
3. คนที่ไม่ใช่โรคอ้วนจะกินอาหารต่อวันไม่มากกว่า 650 แคลลอรี่
4. คนที่เป็นโรคอ้วนส่วนมากจะเป็นโรคเบาหวาน

ตอบ 1.

คนที่กินอาหารมากกว่า 650 แคลลอรี่ต่อวันบางคนจะไม่ใช่โรคอ้วน

ข้อมูล “จากการศึกษาพบว่า คนที่กินอาหารมากกว่า 650 แคลลอรี่ต่อวันทุกคนจะเป็นโรคอ้วน ร้อยละ 55 ของคนที่กินอาหารจะเป็นโรคเบาหวาน ซึ่งมีผลกระทบต่อสุขภาพในระยะยาว”

ข้อมูล	
คนที่กินอาหารมากกว่า 650 แคลลอรี่ต่อวัน ทุกคน	จะเป็นโรคอ้วน

<u>ไม่สอดคล้องกับ</u>	
คนที่กินอาหารมากกว่า 650 แคลลอรี่ต่อวัน บางคน	จะไม่ใช่โรคอ้วน

29. ข้อมูล “แม้ตลาดอินโดจีนจะมีความต้องการสินค้าจากต่างประเทศในระดับที่ค่อนข้างสูง แต่ประชาชนโดยทั่วไปกลับมีกำลังซื้อต่ำ การมุ่งขยายการส่งออกไปยังตลาดอินโดจีนจึงอาจ ไม่ได้ผลเท่าที่ควร อย่างไรก็ตาม การที่ประเทศอินโดจีนมีความต้องการเงินทุนจากต่างประเทศ ในระดับที่ค่อนข้างสูง เนื่องจากอยู่ในช่วงของการบูรณะโครงสร้างพื้นฐานทางเศรษฐกิจเพื่อเป็นฐานในการพัฒนาเศรษฐกิจและการค้าของประเทศ ดังนั้นประเทศไทยในฐานะที่มีระดับการพัฒนาเศรษฐกิจสูงกว่าและมีที่ตั้งทางภูมิศาสตร์ที่ได้เปรียบประเทศอื่น ๆ ในภูมิภาคอินโดจีน จึงน่าจะหาช่องทางที่จะเข้าไปแสวงงประโยชน์ในภูมิภาคนี้ได้ แต่นักธุรกิจไทยไม่สามารถเข้าไปลงทุนในภูมิภาคนี้ได้ เนื่องจากการติดขัดในเรื่องกฎหมายการส่งเสริมการลงทุนของภาครัฐ”

ข้อสรุปใดไม่สอดคล้องกับข้อมูลข้างต้น

1. แม้ตลาดอินโดจีนจะมีความต้องการสินค้าจากต่างประเทศในระดับที่ค่อนข้างสูง แต่ประชาชนกลับมีกำลังซื้อต่ำ
2. การที่ประเทศอินโดจีนอยู่ในช่วงของการบูรณะโครงสร้างพื้นฐานทางเศรษฐกิจ ทำให้มีความต้องการเงินทุนจากต่างประเทศในระดับที่ค่อนข้างสูง
3. การติดขัดในเรื่องกฎหมายการส่งเสริมการลงทุนของภาครัฐ เนื่องจากนักธุรกิจไทยไม่สามารถเข้าไปลงทุนในภูมิภาคนี้ได้

4. ประเทศไทยน่าจะหาช่องทางที่จะเข้าไปแสวงประโยชน์ในภูมิภาคนี้ได้ เพราะมีระดับการพัฒนาเศรษฐกิจสูงกว่าและมีที่ตั้งทางภูมิศาสตร์ที่ได้เปรียบประเทศอื่น ๆ

ตอบ 3.

การตัดสินใจในเรื่องกฎหมายการส่งเสริมการลงทุนของภาครัฐ เนื่องจากนักธุรกิจไทย ไม่สามารถ เข้าไปลงทุนในภูมิภาคนี้ได้

ข้อนี้ขอบอกว่า โจทย์ยาวมาก...

ตัวเลือกที่ 1, 2 และ 4 จะสอดคล้องกับข้อมูลที่กำหนดให้ นะครับ แนะนำให้ท่านผู้อ่านคู่มือเล่มนี้ ได้ตรวจสอบข้อความในแต่ละตัวเลือกกับข้อความในข้อมูลที่กำหนดให้ เพื่อเป็นแนวทางเตรียมสอบ ก.พ. ครั้งนี้

1. แม้อัตราเงิน โดจิ้นจะมีความต้องการสินค้าจากต่างประเทศในระดับที่ค่อนข้างสูง แต่ประชาชนกลับมีกำลังซื้อต่ำ

ข้อสรุปนี้สอดคล้องกับข้อมูล **“แม้อัตราเงินโดจิ้นจะมีความต้องการสินค้าจากต่างประเทศในระดับที่ค่อนข้างสูง แต่ประชาชนโดยทั่วไปกลับมีกำลังซื้อต่ำ...”**

2. การที่ประเทศอินโดจีนอยู่ในช่วงของการบูรณะโครงสร้างพื้นฐานทางเศรษฐกิจ ทำให้มีความต้องการเงินทุนจากต่างประเทศในระดับที่ค่อนข้างสูง

ข้อสรุปนี้สอดคล้องกับข้อมูล **“...อย่างไรก็ตามการที่ประเทศอินโดจีนมีความต้องการเงินทุนจากต่างประเทศในระดับที่ค่อนข้างสูงเนื่องจากอยู่ในช่วงของการบูรณะโครงสร้างพื้นฐานทางเศรษฐกิจ...”**

4. ประเทศไทยน่าจะหาช่องทางที่จะเข้าไปแสวงประโยชน์ในภูมิภาคนี้ได้ เพราะมีระดับการพัฒนาเศรษฐกิจสูงกว่าและมีที่ตั้งทางภูมิศาสตร์ที่ได้เปรียบประเทศอื่น ๆ

ข้อสรุปนี้สอดคล้องกับข้อมูล **“...ดังนั้นประเทศไทยในฐานะที่มีระดับการพัฒนาเศรษฐกิจสูงกว่าและมีที่ตั้งทางภูมิศาสตร์ที่ได้เปรียบประเทศอื่น ๆ ในภูมิภาคอินโดจีน จึงน่าจะหาช่องทางที่จะเข้าไปแสวงประโยชน์ในภูมิภาคนี้ได้...”**

3. การตัดสินใจในเรื่องกฎหมายการส่งเสริมการลงทุนของภาครัฐ เนื่องจากนักธุรกิจไทย ไม่สามารถเข้าไปลงทุนในภูมิภาคนี้ได้

ข้อสรุปนี้ไม่สอดคล้องกับข้อมูล **“...แต่นักธุรกิจไทยไม่สามารถเข้าไปลงทุนในภูมิภาคนี้ได้เนื่องจากการตัดสินใจในเรื่องกฎหมายการส่งเสริมการลงทุนของภาครัฐ”**

ข้อมูล	
นักธุรกิจไทยไม่สามารถเข้าไปลงทุนในภูมิภาคนี้ได้	เนื่องจากการตัดสินใจในเรื่องกฎหมายการส่งเสริมการลงทุนของภาครัฐ

ไม่สอดคล้องกับ	
การตัดสินใจในเรื่องกฎหมายการส่งเสริมการลงทุนของภาครัฐ	เนื่องจากนักธุรกิจไทยไม่สามารถเข้าไปลงทุนในภูมิภาคนี้ได้



4. รดยนต์ : ล้อ → ? : ?

1. บ้าน : หน้าต่าง      2. ใบพัด : เครื่องบิน      3. ดอก : ใบ      4. พาย : เรือ

ตอบ 1.

รดยนต์ : ล้อ → บ้าน : หน้าต่าง

รดยนต์ : ล้อ	บ้าน : หน้าต่าง
ล้อเป็นส่วนประกอบของรถ	หน้าต่างเป็นส่วนประกอบของบ้าน

ข้อ 2. ใบพัด : เครื่องบิน ใบพัดเป็นส่วนประกอบของเครื่องบิน

ข้อ 3. ดอก : ใบ ดอกและใบเป็นส่วนประกอบของต้นไม้

ข้อ 4. พาย : เรือ พายเป็นส่วนประกอบของเรือ

5. ปัจจุบัน : อดีต → ? : ?

1. นิยาย : ตำนาน      2. ทันสมัย : โบราณ  
3. ไสยศาสตร์ : วิทยาศาสตร์      4. ข้อเท็จจริง : การทำนาย

ตอบ 2.

ปัจจุบัน : อดีต → ทันสมัย : โบราณ

ปัจจุบัน : อดีต	ทันสมัย : โบราณ
ความหมายของคำที่เกี่ยวกับกาลเวลาซึ่งแตกต่างกัน	ความหมายของคำที่เกี่ยวกับกาลเวลา ซึ่งแตกต่างกัน

ข้อ 1. นิยาย : ตำนาน      ความหมายของคำที่เกี่ยวกับเรื่องราวเหมือนกัน

ข้อ 3. ไสยศาสตร์ : วิทยาศาสตร์      ความหมายของคำที่เกี่ยวกับวิชา

ข้อ 4. ข้อเท็จจริง : การทำนาย      ความหมายของคำที่เกี่ยวกับความเป็นจริง

6. ข้าวสาร : ข้าวเปลือก → ? : ?

1. เหล้า : ยีสต์      2. โซดาไฟ : สนุ่      3. ขนมปัง : แป้งสาลี      4. ข้าวต้ม : ข้าวสวย

ตอบ 3.

ข้าวสาร : ข้าวเปลือก → ขนมปัง : แป้งสาลี

ข้าวสาร : ข้าวเปลือก	ขนมปัง : แป้งสาลี
ข้าวสารเป็นผลิตภัณฑ์ของข้าวเปลือก	ขนมปังเป็นผลิตภัณฑ์ของแป้งสาลี

ข้อ 1. เหล้า : ยีสต์      ยีสต์เป็นส่วนประกอบของเหล้า

ข้อ 2. โซดาไฟ : สนุ่      โซดาเป็นส่วนประกอบของสนุ่

ข้อ 4. ข้าวต้ม : ข้าวสวย      ข้าวต้มและข้าวสวยเป็นชนิดของอาหารที่ทำมาจากข้าว

7. ชนบท : ชาวบ้าน → ? : ?

1. ชาวเมือง : เมือง      2. วิทยาลัย : นักศึกษา  
3. เกษตรกรรม : หุ่นกฐ้า      4. ตลาด : พาณิชยกรรม







กฎหมาย	
--------	--

ข้อ 1. ผู้ร้าย : ตำรวจ      ตำรวจมีหน้าที่จับผู้ร้าย

ข้อ 3. บริษัท : ผู้จัดการ      ผู้จัดการเป็นตำแหน่งในบริษัท

ข้อ 4. ทหาร : ปฏิวัติ      ทหารไม่ได้มีหน้าที่ปฏิวัติ

14. ความชั่ว : ความดี → ? : ?

1. ความเหงา : ความดี

2. ความเท็จ : ความจริง

3. โชคดี : โชคร้าย

4. เจ็บป่วย : อ่อนเพลีย

ตอบ 2.

ความชั่ว : ความดี → ความเท็จ : ความจริง

ความชั่ว : ความดี	ความเท็จ : ความจริง
ความชั่วมีความหมายตรงข้ามกับความดี	ความเท็จมีความหมายตรงข้ามกับความจริง

ข้อ 1. ความเหงา : ความดี      ความเหงาเป็นความรู้สึกที่ไม่ดี ความดีเป็นผลจากการกระทำที่ถูกต้อง

ข้อ 3. โชคดี : โชคร้าย      โชคดีมีความหมายตรงข้ามกับโชคร้าย

ข้อ 4. เจ็บป่วย : อ่อนเพลีย      เจ็บป่วยและอ่อนเพลียเป็นสภาพที่ไม่ดี

15. บ่อย ๆ : ทุกครั้ง → ? : ?

1. นาน ๆ ครั้ง : ไม่เคย

2. ไม่เคย : ทุกครั้ง

3. สั้นกลอน : มั่นคง

4. ก่อนเวลา : สาย

ตอบ 1.

บ่อย ๆ : ทุกครั้ง → นาน ๆ ครั้ง : ไม่เคย

บ่อย ๆ : ทุกครั้ง	นาน ๆ ครั้ง : ไม่เคย
ความหมายของคำที่ใกล้เคียงกันมาก บ่อย ๆ = หลายครั้งหลายหนในเวลาไม่นาน หรือแทบจะทุกครั้ง	ความหมายของคำที่ใกล้เคียงกันมาก นาน ๆ ครั้ง = หนึ่งครั้งในระยะเวลาานหรือ แทบจะไม่เคย

ข้อ 2. ไม่เคย : ทุกครั้ง      ไม่เคยมีความหมายตรงข้ามกับทุกครั้ง

ข้อ 3. สั้นกลอน : มั่นคง      สั้นกลอนมีความหมายตรงข้ามกับมั่นคง

ข้อ 4. ก่อนเวลา : สาย      ก่อนเวลามีความหมายตรงข้ามกับสาย

16. ข้าว : ธัญพืช → ? : ?

1. แม้วัว : เนื้อวัว

2. ส้ม : มะนาว

3. ไก่ : นก

4. แดงกวา : ผัก

ตอบ 4.

ข้าว : ธัญพืช → แดงกวา : ผัก

ข้าว : ธัญพืช	แดงกวา : ผัก
ข้าวเป็นธัญพืชชนิดหนึ่ง	แดงกวาเป็นผักชนิดหนึ่ง



- ข้อ 1. ข้อสรุปที่ 1 คนที่อยู่ในตำบลท่าหลวงคือชาญวิช  
ข้อสรุปที่ 2 กนกไม่ได้อยู่ที่ตลาดไทร
- ข้อ 2. ข้อสรุปที่ 1 คทาอยู่ที่หมู่บ้านหนองเรือ  
ข้อสรุปที่ 2 กนกอยู่ที่หมู่บ้านดงบัง
- ข้อ 3. ข้อสรุปที่ 1 คนที่อยู่ในอำเภอเมือง คือ ชาญวิช  
ข้อสรุปที่ 2 คนที่อยู่ในอำเภอประทาย คือ กนก
- ข้อ 4. ข้อสรุปที่ 1 ตำบลห้วยยางมีหมู่บ้านชื่อหนองเรือ  
ข้อสรุปที่ 2 ชาญวิชอยู่ที่ตำบลโคกสูง
- ข้อ 5. ข้อสรุปที่ 1 หนองบัวอยู่ในตำบลท่าหลวง  
ข้อสรุปที่ 2 บ้านดงบังอยู่ในอำเภอบัวใหญ่

## เฉลยเงื่อนไขที่ 1

- (1) กนก คทา จตุพล และชาญวิช มีที่อยู่กันคนละแห่งคือ หมู่บ้านหนองบัว หนองเรือ ดงบัง และบ้านสอง ซึ่งไม่ได้เรียงกันตามลำดับ
- (2) หมู่บ้านแต่ละแห่งอยู่ในตำบลต่างๆ กันไปคือ ท่าหลวง ตลาดไทร ห้วยยาง และโคกสูง ซึ่งไม่ได้เรียงกันตามลำดับ
- (3) ตำบลแต่ละแห่งอยู่ในอำเภอต่างๆ กันคือ พิมาย ประทาย บัวใหญ่ และเมือง
- จากประโยคที่ (1), (2) และ (3) นำข้อมูลมาสร้างตาราง ได้ดังนี้

ชื่อ	กนก	คทา	จตุพล	ชาญวิช
หมู่บ้าน				
ตำบล				
อำเภอ				

จากประโยคที่ (4) และ (7)

(4) คทาอยู่ตำบลห้วยยาง ในขณะที่กนกอยู่ในอำเภอประทาย

(7) ชาญวิชอยู่ที่บ้านสอง

นำข้อมูลเติมในตาราง ได้ดังนี้

ชื่อ	กนก	คทา	จตุพล	ชาญวิช
หมู่บ้าน				บ้านสอง
ตำบล		ห้วยยาง		
อำเภอ	ประทาย			

จากประโยคที่ (5)

(5) หมู่บ้านหนองบัวอยู่ในตำบลท่าหลวงในอำเภอพิมาย

นำข้อมูลเติมในตาราง ได้ดังนี้

ชื่อ	กนก	คทา	จตุพล	ชาญวิช
หมู่บ้าน			หนองบัว	บ้านสอง
ตำบล		ห้วยยาง	ท่าหลวง	
อำเภอ	ประทาย		พิมาย	

จากประโยคที่ (6)

(6) คนหนึ่งอยู่ตำบลโคกสูงในอำเภอเมือง

นำข้อมูลเติมในตาราง ได้ดังนี้

ชื่อ	กนก	คทา	จตุพล	ชาญวิช
หมู่บ้าน			หนองบัว	บ้านสอง
ตำบล		ห้วยยาง	ท่าหลวง	โคกสูง
อำเภอ	ประทาย		พิมาย	เมือง

เติมข้อมูลทั้งหมดจากประโยค (1), (2) และ (3) จะได้

ชื่อ	กนก	คทา	จตุพล	ชาญวิช
หมู่บ้าน	ดงบัง หนองเรือ	หนองเรือ ดงบัง	หนองบัว	บ้านสอง
ตำบล	ตลาดไทร	ห้วยยาง	ท่าหลวง	โคกสูง
อำเภอ	ประทาย	บัวใหญ่	พิมาย	เมือง

- ข้อ 1. ข้อสรุปที่ 1 ไม่จริง (คนที่อยู่ในตำบลท่าหลวงคือจตุพล)  
 ข้อสรุปที่ 2 ไม่จริง (กนกอยู่ที่ตลาดไทร)  
 ตอบ 2 (ข้อสรุปไม่จริงทั้งคู่)
- ข้อ 2. ข้อสรุปที่ 1 ไม่แน่ชัด (คทาอาจอยู่ที่หมู่บ้านหนองเรือหรือหมู่บ้านดงบังก็ได้)  
 ข้อสรุปที่ 2 ไม่แน่ชัด (กนกอาจอยู่ที่หมู่บ้านดงบังหรือหมู่บ้านหนองเรือก็ได้)  
 ตอบ 3 (ข้อสรุปไม่แน่ชัดทั้งคู่)
- ข้อ 3. ข้อสรุปที่ 1 จริง (คนที่อยู่ในอำเภอเมือง คือ ชาญวิช)  
 ข้อสรุปที่ 2 จริง (คนที่อยู่ในอำเภอประทาย คือ กนก)  
 ตอบ 1 (ข้อสรุปจริงทั้งคู่)
- ข้อ 4. ข้อสรุปที่ 1 ไม่แน่ชัด (ตำบลห้วยยางมีหมู่บ้านชื่อหนองเรือหรือดงบังก็ได้)  
 ข้อสรุปที่ 2 จริง (ชาญวิชอยู่ที่ตำบลโคกสูง)  
 ตอบ 4 (ข้อสรุปไม่เหมือนกัน)

- ข้อ 5. ข้อสรุปที่ 1     **จริง**     (หมู่บ้านหนองบัวอยู่ในตำบลท่าหลวง)  
 ข้อสรุปที่ 2     **ไม่แน่ชัด**     (บ้านดงบังอาจอยู่ในอำเภอบัวใหญ่หรืออำเภอประทายก็ได้)  
 ตอบ 4     **(ข้อสรุปไม่เหมือนกัน)**

### เงื่อนไขที่ 2

- (1) ในการแข่งขันวิ่งทางไกลครั้งหนึ่งมีผู้เข้าร่วมแข่งขัน 5 คน คือ สมชาย เทวิน ชาติชาย นพพร และกมล ทั้ง 5 คน จะมีภูมิลำเนาจากจังหวัดต่าง ๆ กัน คือ อุบลราชธานี ขอนแก่น ชัยภูมิ เลย และสุรินทร์
- (2) ผู้เข้าร่วมแข่งขันทั้ง 5 คน จะประกอบอาชีพอย่างใดอย่างหนึ่งที่ไม่ซ้ำกัน คือ วิศวกร สถาปนิก นายธนาคาร ทำสวน และทนายความ
- (3) ระยะทางที่แต่ละคนวิ่งได้ คือ 145 150 155 160 และ 165
- (4) วิศวกรวิ่งได้ระยะทางมากกว่ากมล 20 กิโลเมตร
- (5) เทวินวิ่งได้ระยะทางน้อยกว่า 155 กิโลเมตร แต่เขาไม่ได้เป็นนายธนาคาร และไม่ได้มีภูมิลำเนาจากจังหวัดสุรินทร์
- (6) ทนายความมีภูมิลำเนาจากจังหวัดอุบลราชธานี และวิ่งได้ระยะทางมากกว่า 155 กิโลเมตร
- (7) ชาติชายมีภูมิลำเนาจากจังหวัดขอนแก่น และเขาวิ่งได้ระยะทาง 165 กิโลเมตร ส่วนสมชายวิ่งได้ระยะทางน้อยกว่า 160 กิโลเมตร
- (8) สถาปนิกวิ่งได้ระยะทาง 155 กิโลเมตร แต่เขาไม่ได้มีภูมิลำเนาจากจังหวัดสุรินทร์
- (9) กมลวิ่งได้ระยะทางน้อยที่สุด

- ข้อ 1. ข้อสรุปที่ 1     สถาปนิกมีภูมิลำเนาจากจังหวัดชัยภูมิ  
 ข้อสรุปที่ 2     เทวินมีภูมิลำเนาจากจังหวัดเลย
- ข้อ 2. ข้อสรุปที่ 1     นพพรมีภูมิลำเนาจากจังหวัดอุบลราชธานี  
 ข้อสรุปที่ 2     กมลมีอาชีพเป็นนายธนาคาร
- ข้อ 3. ข้อสรุปที่ 1     นพพรวิ่งได้ระยะทาง 155 กิโลเมตร  
 ข้อสรุปที่ 2     เทวินวิ่งได้ระยะทางมากกว่าสมชาย
- ข้อ 4. ข้อสรุปที่ 1     ผู้มีภูมิลำเนาจากจังหวัดชัยภูมิวิ่งได้ระยะทางน้อยกว่าชาติชาย 10 กิโลเมตร  
 ข้อสรุปที่ 2     เทวินวิ่งได้ระยะทางน้อยกว่าผู้ที่มีภูมิลำเนาจากจังหวัดขอนแก่น 10 กิโลเมตร
- ข้อ 5. ข้อสรุปที่ 1     ผู้ที่มีภูมิลำเนาจากจังหวัดชัยภูมิวิ่งได้ระยะทางมากกว่าจังหวัดเลย  
 ข้อสรุปที่ 2     สถาปนิกวิ่งได้ระยะทางมากกว่าทนายความ

### เฉลยเงื่อนไขที่ 2

- (1) ในการแข่งขันวิ่งทางไกลครั้งหนึ่งมีผู้เข้าร่วมแข่งขัน 5 คน คือ สมชาย เทวิน ชาติชาย นพพร

และกมล ทั้ง 5 คน จะมีภูมิลำเนาจากจังหวัดต่าง ๆ กัน คือ อุบลราชธานี ขอนแก่น ชัยภูมิ เลย และสุรินทร์

(2) ผู้เข้าร่วมแข่งขันทั้ง 5 คน จะประกอบอาชีพอย่างใดอย่างหนึ่งที่ไม่ซ้ำกัน คือ วิศวกร สถาปนิก นายธนาคาร ทำสวน และทนายความ

(3) ระยะทางที่แต่ละคนวิ่งได้ คือ 145 150 155 160 และ 165

จากประโยคที่ (1), (2), และ (3) นำข้อมูลมาสร้างตาราง ได้ดังนี้

ระยะทาง	145	150	155	160	165
ชื่อ					
อาชีพ					
จังหวัด					

จากประโยคที่ (4)

(4) วิศวกรวิ่งได้ระยะทางมากกว่ากมล 20 กิโลเมตร

เนื่องจาก ระยะทางที่แตกต่างกัน 20 กิโลเมตร มีเพียงชุดเดียว คือ 145 กับ 165 กิโลเมตร

จะได้ว่า วิศวกรวิ่งได้ระยะทางเท่ากับ 165 กิโลเมตร

และ กมลวิ่งได้ระยะทางเท่ากับ 145 กิโลเมตร

นำข้อมูลเติมในตาราง ได้ดังนี้

ระยะทาง	145	150	155	160	165
ชื่อ	กมล				
อาชีพ					วิศวกร
จังหวัด					

จากประโยคที่ (6)

(6) ทนายความมีภูมิลำเนาจากจังหวัดอุบลราชธานี และวิ่งได้ระยะทางมากกว่า 155 กิโลเมตร

นำข้อมูลเติมในตาราง ได้ดังนี้

ระยะทาง	145	150	155	160	165
ชื่อ	กมล				
อาชีพ				ทนายความ	วิศวกร
จังหวัด				อุบลราชธานี	

จากประโยคที่ (7)

(7) ชาตียามีภูมิลำเนาจากจังหวัดขอนแก่น และเขาวิ่งได้ระยะทาง 165 กิโลเมตร ส่วนสมชายวิ่งได้

ระยะทางน้อยกว่า 160 กิโลเมตร

นำข้อมูลเติมในตาราง ได้ดังนี้