



ดร.สิงห์ทอง บิวขุน
DPA, U.T.A., T.I.A., T.N.M., U.M., U.S.A.



สถาบัน THE BEST CENTER

2145/7 ซ.รามคำแหง 43/1 ถ.รามคำแหง แขวงหัวหมาก เขตบางกะปิ กรุงเทพฯ 10240

โทร.0-2318-6868, 0-2314-1492 โทรสาร 0-2718-6274

www.thebestcenter.com facebook.com/bestcentergroup

คุณภาพทางวิชาการต่อมามี 1

คู่มือเตรียมสอน

เจ้าพนักงานเครื่องคอมพิวเตอร์ ปฏิบัติงาน

กรมสรรพากร



ประกอบด้วย

ความรู้ความสามารถที่ใช้เฉพาะตำแหน่ง

- 1) ความรู้เกี่ยวกับการปฏิบัติงานด้านคอมพิวเตอร์ ระบบเครือข่ายคอมพิวเตอร์ และอุปกรณ์ที่เกี่ยวข้อง
- 2) ความรู้เกี่ยวกับระบบการบริหารจัดการเรื่องการบริหารความปลอดภัย (Security Management)
- 3) ความรู้เกี่ยวกับเครื่องมือและเทคโนโลยีการจัดการยุคใหม่
- 4) ความรู้เกี่ยวกับระบบเทคโนโลยีเครื่องคอมพิวเตอร์ และการซ่อมแวมแก้ไข
- 5) ความรู้เกี่ยวกับกรมสรรพากร วิสัยทัศน์ พันธกิจ โครงสร้าง อำนาจหน้าที่ และภารกิจ
- 6) ความรู้ทั่วไป ความรู้เกี่ยวกับสภาพแวดล้อม ข่าวสารด้านเศรษฐกิจ สังคม และเทคโนโลยี ของประเทศไทยและต่างประเทศในปัจจุบัน
- 7) ความรู้พื้นฐานเกี่ยวกับพระราชบัญญัติคุ้มครองข้อมูลส่วนบุคคล

สนใจสั่งซื้อ หรือสอบถามเพิ่มเติม โทร.081-496-9907



LINE: @thebestcenter

280.-

คู่มือสอบ

เจ้าพนักงานเครื่องคอมพิวเตอร์ปฏิบัติงาน
กรมสรรพากร

ราคา 280.-

คำนำ

สำหรับชุดคู่มือเตรียมสอบสำหรับตำแหน่งเจ้าพนักงานเครื่องคอมพิวเตอร์ปฏิบัติงาน
กรมสรรพากร เล่มนี้ ทางสถาบัน THE BEST CENTER และฝ่ายวิชาการของสถาบัน ได้เรียบเรียงขึ้น เพื่อให้
ผู้สมัครสอบใช้สำหรับเตรียมสอบในการสอบแข่งขันฯ ในครั้งนี้

ทางสถาบัน THE BEST CENTER ได้เล็งเห็นความสำคัญจึงได้จัดทำหนังสือ เล่มนี้ขึ้นมา ภายใน
เล่มประกอบด้วยเนื้อหาทุกส่วนที่กำหนดในการสอบ พร้อมเจาะข้อสอบ คำเฉลยอธิบาย มาจัดทำเป็นหนังสือ
ชุดนี้ขึ้น เพื่อให้ผู้สอบได้เตรียมตัวอ่านล่วงหน้า มีความพร้อมในการทำข้อสอบ

ท้ายนี้ คณะผู้จัดทำขอขอบคุณทางสถาบัน THE BEST CENTER ที่ได้ให้การสนับสนุนและมี
ส่วนร่วมในการจัดทำต้นฉบับ ทำให้หนังสือเล่มนี้สามารถสำเร็จขึ้นมาเป็นเล่มได้ พร้อมกันนี้คณะผู้จัดทำขอ
น้อมรับข้อบกพร่องใดๆ อันเกิดขึ้นและยินดีรับฟังความคิดเห็นจากทุกๆท่าน เพื่อที่จะนำมาปรับปรุงแก้ไขให้
ดียิ่งขึ้น

ขอให้โชคดีในการสอบทุกท่าน

ฝ่ายวิชาการ

สถาบัน The Best Center

www.thebestcenter.com

สารบัญ

➤ ความรู้เกี่ยวกับกรมสรรพากร	1
➤ ประวัติการจัดเก็บภาษีอากร	21
★ แนวข้อสอบความรู้เกี่ยวกับภาษีอากร	32
★ แนวข้อสอบ พ.ร.บ. ให้ใช้บทบัญญัติแห่งประมวลรัษฎากร พ.ศ.2481 และที่แก้ไขเพิ่มเติม ฉบับที่ 52 พ.ศ. 2562	42
➤ ความรู้เกี่ยวกับการปฏิบัติงานด้านคอมพิวเตอร์	51
➤ ความรู้เกี่ยวกับระบบเครือข่ายคอมพิวเตอร์	77
➤ ความรู้เกี่ยวกับระบบบริหารจัดการเรื่องการบริหารความปลอดภัย ด้านสารสนเทศ (Security management)	89
➤ ความรู้เกี่ยวกับระบบรักษาความปลอดภัยคอมพิวเตอร์เบื้องต้น	104
➤ ความรู้เกี่ยวกับระบบความมั่นคงปลอดภัยด้านสารสนเทศ	120
➤ ความรู้เกี่ยวกับเครื่องมือและเทคโนโลยีการจัดการยุคใหม่	129
➤ ความรู้เกี่ยวกับระบบเทคโนโลยีเครื่องคอมพิวเตอร์ และการซ่อมแซมแก้ไข	134
★ แนวข้อสอบ คอมพิวเตอร์ ชุดที่ 1.	149
★ แนวข้อสอบ คอมพิวเตอร์ ชุดที่ 2.	171
★ แนวข้อสอบ คอมพิวเตอร์ ชุดที่ 3.	195
★ แนวข้อสอบความรู้เกี่ยวกับกรมสรรพากร	215
★ แนวข้อสอบ สภาพแวดล้อม เศรษฐกิจ สังคม และเทคโนโลยี	219
★ แนวข้อสอบความรู้พื้นฐานเกี่ยวกับคอมพิวเตอร์	223
➤ พระราชบัญญัติคุ้มครองข้อมูลส่วนบุคคล พ.ศ.2562	246
◆ แนวข้อสอบพระราชบัญญัติคุ้มครองข้อมูลส่วนบุคคล พ.ศ. 2562	280

ความรู้เกี่ยวกับกรมสรรพากร

ประวัติการจัดตั้งและแบ่งส่วนราชการกรมสรรพากร

เมื่อพระบาทสมเด็จพระจุลจอมเกล้าเจ้าอยู่หัวได้ทรงวางแผนปฏิรูปการปกครองแล้ว ก็ได้ทรงวางระเบียบกิจการคลังใหม่โดยทรงพระกรุณาโปรดเกล้าฯ ให้จัดตั้งหรือรักษาการพิพัฒนาขึ้นในปี พ.ศ. 2416 เพื่อเก็บรายได้ภาษีอากรของแผ่นดินมารวมไว้ ณ ที่แห่งเดียว ต่อมาจึงยกเป็นกระทรวงพระคลังมหาสมบัติ มีเสนาบดีประจำต่างหาก ในปีพ.ศ. 2435 การภาษีอากรก็ได้ทรงปรับปรุงใหม่ โดยแต่งตั้งข้าหลวงคลังไปประจำทุกจังหวัดและทุกมณฑล เพื่อทำหน้าที่เก็บภาษีอากรจากรายฎ โดยตรงแล้วรวบรวมรายได้ทั้งหมดส่งมารวมไว้ ณ กระทรวงพระคลังมหาสมบัติ รายฎไม่ต้องเสียภาษีอากรมากนักย่อยลั่นกันเหมือนแต่ก่อน ทั้งนี้ย่อมเป็นการปรับปรุงระบบการคลังอย่างยิ่งใหญ่ ทำให้ผลประโยชน์รายได้ของแผ่นดิน เพิ่มขึ้นกว่าแต่ก่อนมาก ในด้านรายจ่ายก็ทรงวางพิกัตอัตราเงินเดือนให้แก่ข้าราชการตามตำแหน่งเป็นที่แน่นอนแทนเงินเบี้ยหวัดที่จ่ายแต่เดิม และยังพระราชทานเบี้ยบำนาญแก่ข้าราชการเพื่อเป็นเครื่องเลี้ยงชีพเมื่อรับราชการไม่ได้แล้ว อนึ่ง ในปี พ.ศ. 2439 พระองค์ได้ทรงพระกรุณาโปรดเกล้าฯ ให้มีการจัดทำงบประมาณแผ่นดินขึ้นเป็นครั้งแรก อันเป็นแบบฉบับที่จะต้องทำงบประมาณแผ่นดินสืบมาทุกปี

ครั้นปี พ.ศ. 2463 (ร.ศ.112) ประเทศไทยต้องประสบวิกฤตทางการเมืองอย่างหนัก ด้วยฝรั่งเศสยกกองทหารมารุกรานดินแดนฝั่งแม่น้ำโขง รัฐบาลจำเป็นต้องส่งทหารไปตั้งรับข้าศึกที่เมืองอุบลราชธานี ทำให้เมืองปราจีนบุรีมีความสำคัญ ทางด้านยุทธศาสตร์และทาง การเมืองขึ้น ฉะนั้น จึงทรงพระกรุณาโปรดเกล้าฯ ให้ตั้งเมืองปราจีนบุรีเป็นมณฑลขึ้นเป็นครั้งแรกในประวัติศาสตร์ และโปรดให้พระยาฤทธิรงค์ธรรมาธิบดี (สุกรี ชูโต) เป็นข้าหลวงเทศาภิบาล ต่อมาในการประชุม สมุหเทศาภิบาลครั้งแรกในปี พ.ศ. 2438 พระยาฤทธิรงค์ธรรมาธิบดี กราบทูลเสนาบดีกระทรวงมหาดไทยว่าอากรค่าน้ำในมณฑลปราจีนบุรี รัฐบาลได้รับเงินอากรเข้าพระคลัง น้อยกว่าเท่าที่ควรจะได้ เพราะนายอากรที่รับผูกขาด ไม่มีเวลาที่เก็บได้ทั่วถึง ถ้าให้สมุหเทศาภิบาลจัดเก็บอากรค่าน้ำและให้รางวัลส่วนลดแก่กำนัน ผู้ใหญ่บ้านที่จัดตั้งขึ้นใหม่ ให้เป็นพนักงานเก็บกำปั่นเก็บเงินจะได้เงินหลวงเพิ่มขึ้นอีกมากมาย เสนาบดีกระทรวงมหาดไทยจึงนำความไปกราบทูลกรมขุนศิริราชสังกาศ เสนาบดีกระทรวงพระคลังมหาสมบัติซึ่งไม่ทรงเห็นชอบด้วย ดังปรากฏข้อความในหนังสือสาส์นสมเด็จพระเจ้าอยู่หัว รัชกาลที่ 5 ภายหลังจากที่สมเด็จพระเจ้าอยู่หัวฯ ซึ่งทรงดำรงตำแหน่งเสนาบดีกระทรวงมหาดไทยในสมัยนั้น มีหนังสือทูลสมเด็จพระยานริศรานุวลิต ลงวันที่ 16 มกราคม พ.ศ. 2478 อธิบายเรื่องเปลี่ยนวิธีเก็บภาษีอากรดังนี้

"หลายปีมาแล้วเมื่อ เซอร์ เอ็ดเวิร์ด กูก์ ยังเป็นที่ปรึกษากระทรวงพระคลัง วันหนึ่งมาหาหม่อมฉันที่วังวรดิศ พูดขึ้นว่า แยกตรวจดูจำนวนเงินแผ่นดินที่ได้รับประจำปีย้อนถอยหลังขึ้นไปถึงรัชกาลที่ 5 เกิดประหลาดใจด้วยเห็นเงินจำนวนรายได้ตั้งแต่ ค.ศ. 1896 (พ.ศ. 2439) เพิ่มขึ้นปีละมากๆ ไปตรวจดูทางภาษีอากร ก็ไม่ปรากฏว่าในระหว่างนั้นรัฐบาลได้ตั้งภาษีอากรอย่างใดขึ้นใหม่ หรือเพิ่มพิกัตอัตราภาษีแก่อย่างใดอีก คิดไม่เห็นว่ามีเงินแผ่นดินเพิ่มขึ้นมากมายด้วยเหตุใด ถ้ามองพวกข้าราชการกระทรวงพระคลังที่รับราชการอยู่ในเวลานี้ก็ไม่มีใครรู้ แกนนี้กว่าบางทีหม่อมฉันจะทราบเหตุเพราะตัวหม่อมฉันทำราชการในสมัยนั้นจึงมาถาม หม่อมฉันตอบว่า เหตุที่เงินแผ่นดิน

ได้มากขึ้นตั้งแต่ พ.ศ. 2439 นั้น หม่อมฉันทราบอยู่พอจะอธิบายได้ แต่นักขวยใจอยู่หน่วยด้วยเรื่องนั้นเกี่ยวข้องกับตัวหม่อมฉันทนอยู่บ้าง ขออย่าให้แกเข้าใจว่าหม่อมฉันทเล่าวาดดีสำหรับตัว เพราะที่จริงเป็นความคิดและช่วยกันทำหลายคน แล้วหม่อมฉันทจึงเล่าเรื่องตามที่เข้ามาให้เซอร์ เอ็ดเวิร์ด กุกฟังก็พอใจ แต่เรื่องที่หม่อมฉันทเล่านั้นยังไม่เคยจดลงเป็นลายลักษณ์อักษร เพราะเมื่อเซอร์ เอ็ดเวิร์ด กุก มาถามยอดจำนวนเงินด้วยวาจา หม่อมฉันทจำจำนวนเงินไม่ได้ ฟังมาพบบัญชีจำนวนเงินที่เพิ่มขึ้นครั้งนั้นเมื่อเร็ว ๆ นี้ หม่อมฉันทจึงเห็นควรจะเขียนทูลบรรเลงในจดหมายประจำสัปดาห์ ได้เรื่องอันเป็นมูลเหตุมีดังกล่าวต่อไปนี้

เมื่อสมเด็จพระพุทธเจ้าหลวงทรงพระกรุณาโปรดฯ ให้หม่อมฉันทเป็นเสนาบดีกระทรวงมหาดไทย เมื่อ ร.ศ. 111 (พ.ศ. 2435) นั้นทรงพระราชดำริถึงลักษณะการปกครองหัวเมืองที่จะจัดต่อไปในภายหน้าเป็นยุค 3 ข้อ คือ

ข้อ 1 จะรวบรวมการบังคับบัญชาหัวเมือง ซึ่งเคยแยกกันอยู่ 3 กระทรวงคือ มหาดไทย กลาโหม กรมท่า ให้มารวมอยู่ในกระทรวงมหาดไทยเพียงกระทรวงเดียว

ข้อ 2 จะรวมหัวเมืองจัดเป็นมณฑลตามสมควรแก่ภูมิสำเนา ให้สะดวกแก่การปกครองและมีสมุหเทศาภิบาลบังคับบัญชาการทุกมณฑล

ข้อ 3 การเปลี่ยนแปลงที่ทรงพระราชดำริ จะค่อยจัดไปเป็นขั้นๆ มิให้เกิดการยุ่งเหยิงในการเปลี่ยนแปลง

ในปีแรก หม่อมฉันทเป็นเสนาบดีกระทรวงมหาดไทยเป็นแต่ศึกษาหาความรู้ราชการในกระทรวง กับออกไปตรวจตามหัวเมืองฝ่ายเหนือซึ่งภายหลังจัดเป็นมณฑลอยุธยา มณฑลนครสวรรค์ มณฑลพิษณุโลก กับทั้งเมืองสุพรรณบุรี (เวลานั้นเมืองนครชัยศรียังขึ้นอยู่กรมท่า) เพื่อหาความรู้มาคิดกระทำการที่จะจัดต่อไป ครั้นปีต่อมาถึง ร.ศ.112 (พ.ศ. 2436) เพลี้ยเกิดเหตุวิวาทกับฝรั่งเศส จะต้องส่งทหารไปเมืองอุบลตามเมืองปราจีนบุรีเพื่อให้สะดวกแก่การส่งทหาร จึงโปรดให้จัดตั้งมณฑลปราจีนขึ้นก่อนและทรงพระกรุณาโปรดเกล้าฯ ให้พระยาฤทธิรงค์ธรมเขต (สุกรี ชูโต) เป็นสมุหเทศาภิบาลคนแรก ต่อมาอีกปีหนึ่งจึงตั้งมณฑลอยุธยา มณฑลนครสวรรค์ มณฑลพิษณุโลกและตั้งมณฑลอื่น ในปีต่อมา

ในสมัยนั้น การเก็บภาษีอากรทั้งที่กรุงเทพฯ และตามหัวเมืองยังใช้วิธีกระทรวงพระคลังเรียกประมูลให้มีผู้รับผูกขาดไปเก็บภาษีอากรต่างๆ ทุกปี พระยาฤทธิรงค์ฯ ได้ไปจัดมณฑลปราจีนก่อนมณฑลอื่นอยู่ปีหนึ่ง รู้การในท้องถิ่นดีกว่าสมุหเทศาภิบาลคนอื่น เมื่อมีการประชุมสมุหเทศาภิบาลครั้งแรกในพ.ศ. 2438 พระยาฤทธิรงค์ฯ มาบอกหม่อมฉันทว่าอากรค่าน้ำในมณฑลปราจีนเงินหลวงที่ได้เข้าพระคลังยังน้อยกว่าที่ควรจะได้อยู่มาก เพราะนายอากรที่รับผูกขาดไป มีเวลาที่จะเก็บเฉพาะปีหนึ่ง ต้องรีบจัดเก็บให้ได้กำไรภายในเวลาที่ตนมีอำนาจ เพราะฉะนั้นใครจะเข้าว่าประมูลก็ต้องกะจำนวนเงินให้ได้ต่ำด้วยกลัวขาดทุน ยกตัวอย่างดังอากรค่าน้ำเมืองปราจีนบุรีมีผู้รับประมูลเสนอเพียงปีละ 2,400 บาทเท่านั้น แม้จำนวนเงินเพียงเท่านั้น ใครเป็นนายอากร ยังต้องไปใช้ชีวิตเก็บเลี้ยงพระราชบัญญัติ เช่น คิดอุบายว่ากล่าวให้ราษฎรยอมเสียค่าน้ำหมาตามครัวเรือน เป็นต้น เพื่อจะได้เงินโดยเร็ว แต่ที่จริงนั้นนายอากรเก็บค่าน้ำได้แต่ราษฎรที่อยู่ใกล้ๆ พวกที่อยู่ห่างไกลออกไปนายอากรก็ไม่สามารถจะเก็บไปถึงยังมีคนที่ไม่ต้องไปเสียภาษีอากรค่าน้ำอยู่โดยมาก พระยาฤทธิรงค์ฯ เห็นว่าถ้าให้เทศาภิบาลเก็บอากรค่าน้ำให้ส่วนลดแก่กำนัน ผู้ใหญ่บ้านที่จัดตั้งขึ้นใหม่ใช้เป็นพนักงานเก็บ จะได้เงินหลวงเพิ่มขึ้นอีกมากหม่อมฉันทเห็นชอบด้วยจึงนำความไปทูล กรมขุนศิริราชสังกาศซึ่งเป็นเสนาบดีกระทรวงพระคลังอยู่เวลานั้น ท่านไม่ทรงเห็นชอบด้วย

ตรัสว่า นายอากรไม่ส่งเงินฉันเอาตัวขังได้ ถ้าเทศาฯไม่ส่งเงิน ฉันเอามาขังไม่ได้ เงินหลวงก็จะสูญ เมื่อท่านตรัสอย่างนั้นหม่อมฉันก็ใจจืด ค่อมเมื่อใกล้จะสิ้นปี วันหนึ่งกรมขุนศิริฯเสด็จมาหาหม่อมฉันที่กระทรวงมหาดไทย ตรัสถามว่าที่พระยาฤทธิรงค์จะรับเก็บอากรค่าน้ำเมืองปราจีนบุรี จะรับได้จริงๆหรือ หม่อมฉันทูลถามว่าเหตุใดจึงจะกลับโปรดให้พระยาฤทธิรงค์เก็บอากรค่าน้ำ ตรัสบอกว่านายอากรเดิมร้องขาดทุน ขอลดเงินอากรค่าน้ำเมืองปราจีนบุรี ผู้อื่นก็ไม่มีใครเข้าประมูลดูเหมือนจะนัดแนะกัน โกงกระทรวงพระคลัง จึงทรงพระดำริเปลี่ยนมาให้เทศาฯเก็บ หม่อมฉันทูลถามว่าจะต้องพระประสงค์ให้ส่งจำนวนเงินสักเท่าใด ตรัสตอบว่าเพียงเท่าที่นายอากรผูกขาดไปปีก่อน อย่าให้เงินหลวงลดลงก็พอพระหฤทัย หม่อมฉันจึงบอกไปยังพระยาฤทธิรงค์ตอบมาว่าจะรับเก็บและจะส่งเงินหลวงให้ได้เท่าที่นายอากรผูกขาด เนะมาให้หม่อมฉันทำความเข้าใจกับกระทรวงพระคลัง ข้อนั้นว่า ถ้าเทศาฯเก็บเงินอากรค่าน้ำได้มากกว่าจำนวนที่นายอากรรับผูกขาดขึ้นไปเท่าใด ขอให้กระทรวงพระคลังอนุญาต ให้กระทรวงมหาดไทยใช้เงินที่เพิ่มขึ้นบ้าง ปลูกสร้างสถานที่ว่าการและที่พักข้าราชการในมณฑลปราจีน ซึ่งต้องการเงินอยู่ หม่อมฉันไปทูลกรมขุนศิริฯ ก็ทรงยอมทำตามคำพระยาฤทธิรงค์ แต่การที่มอบอำนาจให้เทศาฯเก็บอากรค่าน้ำครั้งนั้นอยู่ข้างแปลก ด้วยกรมขุนศิริฯมีรับสั่งให้ออกท้องตราถวายักษ์ กระทรวงการคลัง ตั้งให้พระยาฤทธิรงค์เลขา เป็นขุนมัจฉาฯ (สรว้อยว่าอะไรหม่อมฉันจำไม่ได้) ตำแหน่งนายอากรค่าน้ำเมืองปราจีนบุรี พระยาฤทธิรงค์ยังคอยดูอยู่จนกว่าตัวคนเดียวที่เป็นพระยาภินพานทองแล้วได้เลื่อนเป็นขุนและว่ายังเก็บท้องตรากระทรวงพระคลังฉบับนั้นไว้เป็นที่ระลึก เพราะเหตุใดกรมขุนศิริฯท่านจึงทรงทำเช่นนั้น มาคิดดูภายหลังจึงเห็นว่าท่านเตรียมเมื่อพระยาฤทธิรงค์จะทำไม่ได้ตั้งรับปีหน้าจะได้ตั้งคนอื่นได้สะดวก ไม่ต้องขอโอนหน้าที่จากกระทรวงมหาดไทย แต่พระยาฤทธิรงค์เก็บเงินอากรค่าน้ำ เมืองปราจีนบุรี ได้มากกว่าจำนวนเงินที่นายอากรเคยเก็บรับผูกขาดหลายเท่า กระทรวงมหาดไทยก็เริ่มแลเห็นว่า การที่จัดตั้งมณฑลเทศาภิบาลอาจจะจัดการเก็บเงินภาษีอากรซึ่งเป็นวิธีรัฐบาลเก็บเอง ให้เงินผลประโยชน์แผ่นดินเพิ่มขึ้นได้อีกมาก แต่ยังไม่ทันไปพูดกับกระทรวงพระคลังกรมขุนศิริฯเสด็จออกจากตำแหน่งเสนาบดีกระทรวงพระคลังเสียก่อนจึงยังมีได้จัดการแก้ไขอย่างไร

พอกรมหมื่นมหิศรราชหฤทัย เสด็จมาเป็นเสนาบดีกระทรวงพระคลังทราบเรื่องพระยาฤทธิรงค์เก็บอากรค่าน้ำ ก็ทรงเลื่อมใสในการเปลี่ยนแปลงนั้น แล้วอนุญาตให้เทศาฯเริ่มจัดการเก็บภาษีอากรและต่อมากรมหมื่นมหิศรฯให้กรมสรรพากรเป็นพนักงานเก็บภาษีอากร และพาฝรั่งผู้ชำนาญเข้ามาจัดระเบียบ ได้มีสเตอร์เกรแฮมมาเป็นเจ้ากรมสรรพากรใน โอนไปขึ้นอยู่ในกระทรวงนครบาล ได้มีสเตอร์ไยล์ (ซึ่งภายหลังได้เป็นพระยาอินทรมนตรีศรีจันทกุมาร) เป็นเจ้ากรมสรรพากรนอก โอนไปขึ้นอยู่ในกระทรวงมหาดไทย ตั้งหน้าจัดวิธีเก็บอากรด้วยเลิกผูกขาดเปลี่ยนเป็นรัฐบาลเก็บเองเป็นอย่างไรมา และการที่จัดนั้นค่อยจัดขยายออกไปเป็นมณฑลๆ จำนวนเงินจึงได้เพิ่มขึ้นเป็นรายปี"

➤ สถานที่ตั้งกรมสรรพากร

ในระหว่างที่พระยาอินทรมนตรีศรีจันทกุมาร ได้เข้าดำรงตำแหน่งอธิบดีกรมสรรพากร ตั้งแต่วันที่ 2 กันยายน พ.ศ. 2458 จนถึงวันที่ 31 มีนาคม พ.ศ. 2472 มีภาษีอากรประเภทสำคัญ ๆ ที่จัดเก็บอยู่หลายอย่าง คือ อากรค่าน้ำเงินรัฐชูปการ อากรสมพัสดุ ภาษีค่าที่ไร่อ้อย ภาษีไร่ยาสูบ อากรสวนใหญ่ อากรสวนจาก ภาษีต้น

ศาลโตนด ภาษีโรงเรือน โรงร้าน ภาษีภายใน และค่าธรรมเนียมอื่นๆ สถานที่ตั้งที่ทำการอยู่ที่ถนนสี่พระยา (ที่ตั้ง กรมสรรพสามิตเก่า)

เมื่อพระยาอินทรมนตรีศรีจันทร์กุมาร ได้ออกจากราชการเนื่องจากสูงอายุแล้ว พระวรวงศ์เธอพระองค์เจ้า วิวัฒนไชย ได้ย้ายมา เป็นอธิบดีกรมสรรพากร ตั้งแต่วันที่ 15 เมษายน พ.ศ. 2473 จนถึงวันที่ 26 เมษายน พ.ศ. 2478 การจัดเก็บภาษีอากรในระยะนี้ คงคล้ายคลึงกับที่เป็นอยู่ในสมัยก่อน และได้เริ่มประกาศใช้กฎหมายภาษีอากรใหม่ๆอีก 5 ประเภท คือ

- พระราชบัญญัติภาษีเงินได้ พ.ศ. 2475
- พระราชบัญญัติภาษีโรงเรือนและที่ดิน พ.ศ. 2475
- พระราชบัญญัติภาษีการค้า พ.ศ. 2475
- พระราชบัญญัติภาษีการธนาคารและประกันภัย พ.ศ. 2576
- พระราชบัญญัติอากรแสตมป์ พ.ศ. 2475

และได้ย้ายที่ ทำการไปอยู่ ณ หอรัษฎากรพิพัฒน์ในพระบรมมหาราชวัง เมื่อวันที่ 5 ธันวาคม พ.ศ. 2476

ต่อมาในปี พ.ศ. 2478 ได้มีพระบรมราชโองการฯ ย้ายพระองค์เจ้าวิวัฒนไชยไปดำรงตำแหน่งอธิบดีกรมศุลกากร และได้ทรงแต่งตั้งหม่อมเจ้าวิมาทิตยรัษฎะพิพัฒน์ มาดำรงตำแหน่งอธิบดีกรมสรรพากร เมื่อวันที่ 27 เมษายน พ.ศ. 2468 ระยะนี้ได้มีประกาศยกเลิกภาษีอากรต่างๆ คือ

- พ.ร.บ.เงินรัฐชูปการ พ.ศ. 2468
- พ.ร.บ. ลักษณะเงินเก็บอากรค่านา ร.ศ.119
- พ.ร.บ. ลักษณะเก็บภาษีค่าไร่ฮ้อย พ.ศ. 2464
- พ.ร.บ.เปลี่ยนวิธีเก็บภาษียา ร.ศ.119
- ประกาศพระราชทานยกเลิกเงินอากรสวนใหญ่ค้ำเก่าและดินสำรวจกับผลไม้ใหม่สำหรับเก็บเงินอากรสวนใหญ่ ร.ศ. 130
- พ.ร.บ.ภาษีเงินได้ พ.ศ. 2475
- พ.ร.บ.ภาษีการค้า พ.ศ. 2475
- ภาษีการธนาคารและการประกันภัย พ.ศ. 2476
- พ.ร.บ.อากรแสตมป์ พ.ศ. 2475

แล้วประกาศใช้พระราชบัญญัติให้ใช้ประมวลรัษฎากร พ.ศ. 2481

นับว่าเป็นการปรับปรุงระบบการจัดเก็บภาษีอากรครั้งสำคัญของประเทศไทย และในปี พ.ศ. 2483

กรมสรรพากร ได้ย้ายจากหอรัษฎากรพิพัฒน์ไปอยู่ที่วังกรมพระกำแพงเพชร (เก่า) แขวงบ้านบาตร

เมื่อวันที่ 1 เมษายน พ.ศ. 2491 ได้โปรดเกล้าฯ แต่งตั้งหลวงอาจพิศาลกิจดำรงตำแหน่งอธิบดีกรมสรรพากร คนที่ 4 และได้ย้ายที่ทำการกรมสรรพากร จากวังกรมพระกำแพงเพชรฯ มาอยู่ที่หัวถนนจักรพงษ์ เป็นอาคารโดดเด่นที่สุดในสมัยนั้น ครั้นปฏิบัติราชการ ณ อาคารนี้มาช่วงเวลาหนึ่ง ในสมัยของ นายหิรัญ สูตะบุตร อธิบดีกรมสรรพากรคนที่ 5 ของกรมสรรพากร ผังตรงกันข้ามได้เกิดตึกที่ทำการใหม่ สูง 6 ชั้น ใช้เป็นที่ทำงานของกรมสรรพสามิต แต่ด้วยเหตุขัดข้องบางประการ กรมสรรพสามิตจำเป็นต้องย้ายที่ทำการ ไปอยู่ราชวัตร และได้ยกตึกที่ทำการให้กรมสรรพากร ทำให้กรมสรรพากรมีตึกที่ทำการของผู้บริหารใหม่ ณ ผังตรงข้ามกับอาคารหลังเก่า เรียกโดยทั่วไปว่า ตึกใหม่ อาคารหลังใหม่ นอกจากเป็นที่เจ็ดหน้าซุตาในสมัยนั้น แล้ว ตึกใหม่ยังเป็นสถานที่ทำงานของผู้บริหารของกรมสรรพากรอีกด้วย ทั้งตึกเก่าและตึกใหม่เป็นอาคารที่ทำการของกรมสรรพากรมาเป็นเวลานานกว่า 30 ปี กรมสรรพากรมีความเจริญก้าวหน้ามาโดยลำดับ จนกระทั่งมีเหตุการณ์จลาจลในระหว่างวันที่ 17 ถึง 20 พฤษภาคม พ.ศ. 2535 ณ บริเวณท้องสนามหลวงและถนนราชดำเนินด้าน โรงแรมรอยัล เป็นเหตุให้เกิด

เพลิงไหม้กรมสรรพากรอาคารถูกเพลิงไหม้ชำรุดเสียหายไม่อาจใช้การได้ ข้าราชการและลูกจ้างต้องแยกย้ายกันไปปฏิบัติหน้าที่ยังสถานที่ต่างๆกันเป็นการชั่วคราวจนกว่าจะสร้างกรมสรรพากรใหม่ กล่าวคือ กองอุทธรณ์ กองคดี ภาษีอากร กองสืบสวนและประมวลหลักฐาน กองตรวจภาษีอากรและกองปฏิบัติการกลาง ไปอาศัยยังศูนย์ประชุมแห่งชาติสิริกิติ์ ถนนรัชดาภิเษก เขตคลองเตย เป็นสถานที่ทำงาน ส่วนผู้บริหารระดับสูงของกรมสรรพากร กองกฎหมาย กองคลัง กองการเจ้าหน้าที่และศูนย์ฝึกอบรม ไปอาศัยอาคารสำนักงานปลัดกระทรวงการคลัง ณ กระทรวงการคลัง คลองประปา สามเสน เป็นสถานที่ทำงาน สำหรับกองอากรและพัสดุ กองบริหารงานกรมวิธี ภาษี กองนโยบายและแผน ไม่ได้รับผลกระทบจึงไม่เสียหาย คงปฏิบัติหน้าที่อยู่ที่เดิมคือ ตึกเก่า ถนนจักรพงษ์

ต่อมาอีก 6 เดือน กรมสรรพากรพิจารณาเห็นว่า สถานที่ทำงานกระจุกกระจายกันอยู่เช่นนี้ ย่อมไม่สะดวกในการบริหารงาน จึงขอเช่าอาคารที่ทำการของธนาคารทหารไทย ถนนพญาไท เขตราชเทวี และอาคารพญาไทพลาซ่า ซึ่งอยู่ติดกับอาคารธนาคารทหารไทยให้เป็นที่ทำงานของ กรมสรรพากรหน่วยงานต่างๆจึงมีโอกาสมาอยู่รวมกันอีกครั้งแต่ก็เป็นการชั่วคราว

สำหรับการก่อสร้างอาคารที่ทำการถาวรหลังใหม่ของกรมสรรพากรนั้น ได้เริ่มต้นขึ้นในสมัยนายบัณฑิต บุณยะปานะ เป็นอธิบดีกรมสรรพากร และ ม.ร.ว.จตุรมงคล โสณกุล ซึ่งเป็นอธิบดีกรมสรรพากรระหว่างปี พ.ศ.2535-2538 ได้สานต่อโดยได้รับอนุมัติเงินงบประมาณค่าก่อสร้างเป็นจำนวนเงิน 1,500 ล้านบาท สถานที่ก่อสร้างอยู่ในที่ดินของกรมประชาสัมพันธ์ ซึ่งกรมประชาสัมพันธ์ได้เช่าจากสำนักงานทรัพย์สินส่วนพระมหากษัตริย์ ในบริเวณซอยอารีย์สัมพันธ์ ถนนพหลโยธิน จำนวน 19 ไร่ โดยบริษัท ดีไซน์ดีเวลลอป จำกัด เป็นผู้ออกแบบ มีอาคาร 4 หลัง ประกอบด้วย อาคารที่ทำการ เป็นตึก 29 ชั้น อาคารศูนย์คอมพิวเตอร์สูง 8 ชั้น อาคารฝึกอบรมและที่พักผู้ฝึกอบรม เป็นตึก 7 ชั้น และ อาคารจอดรถ สูง 8 ชั้น โดยบริษัทเกษมกิจ คอนสตรัคชั่น จำกัด เป็นผู้ก่อสร้าง และได้ทำพิธีวางศิลาฤกษ์เมื่อวันที่ 9 กันยายน พ.ศ. 2537 โดย นายชารินทร์ นิมมานเหมินท์ รัฐมนตรีว่าการกระทรวงการคลังในสมัยนั้นเป็นประธานในพิธี อาคารกรมสรรพากรสร้างแล้วเสร็จส่งมอบให้กรมสรรพากรเมื่อวันที่ 19 มีนาคม พ.ศ. 2540 เจ้าหน้าที่ของกรมสรรพากร ได้เริ่มเข้ามาทำงานตั้งแต่วันที่ 31 มีนาคม พ.ศ. 2540 เป็นต้นไป จนครบทุกหน่วยงาน

อาคารที่ทำการของกรมสรรพากรนี้ มีสิ่งที่ทันสมัยและน่าสนใจอยู่หลายประการกล่าวคือ ตัวอาคารทุกอาคารติดกระจก 2 ชั้น เพื่อป้องกันความร้อนเข้าสู่ภายในอาคาร โดยระบบระบายอากาศในระหว่างกระจกชั้นนอกกับชั้นในเพื่อให้เกิดความเย็น เป็นการประหยัดพลังงานภายในอาคารและยังไม่ทำให้อากาศร้อนสะท้อนไปยังบริเวณข้างเคียงอีกด้วย ระบบไฟเบอร์ออปติกเดินสายไฟได้พร้อมเพื่อความทันสมัยและสวยงาม สิ่งอำนวยความสะดวกต่างๆ ครบครัน ไม่ว่าจะเป็น โรงอาหารที่กว้างขวางและทันสมัย ธนาคาร ไปรษณีย์ สหกรณ์ ห้องพยาบาล รวมทั้งลานจอดเฮลิคอปเตอร์บนชั้นดาดฟ้าของอาคารที่ทำการ เพื่อหลีกเลี่ยงปัญหาการจราจรเมื่อเกิดความจำเป็นเร่งด่วน รวมทั้งเป็นการรักษาความปลอดภัยในกรณีที่เกิดอุบัติเหตุ ก็จะสามารถเคลื่อนย้ายผู้ที่อยู่ในอาคารได้อย่างรวดเร็ว

ดังนั้น ลำดับเหตุการณ์สถานที่ตั้งของกรมสรรพากรตั้งแต่เริ่มแรกนั้นจึงเริ่มเมื่อพระยาอินทรมนตรีจันทรวงุมาร เป็นอธิบดีท่านแรกของกรมสรรพากร สถานที่ตั้งของกรมอยู่ที่ถนนสี่พระยา ลำดับต่อมา พระวรวงศ์เธอ

พระองค์เจ้าวิวัฒนไชย อธิบดีท่านที่ 2 ได้ย้ายที่ทำการจากถนนสี่พระยามาอยู่ที่หอรัษฎากรพิพัฒน์ ในพระบรมมหาราชวัง ต่อมาหม่อมเจ้าวิมาทิกัยระพีพัฒน์ อธิบดีท่านที่ 3 ได้ย้ายที่ทำการมาอยู่ที่วังกรมพระกำแพงเพชรและในสมัยของหลวงอาจพิศาลกิจ อธิบดีท่านที่ 4 กรมสรรพากรจึงได้ย้ายมาอยู่ที่ถนนจักรพงษ์ซึ่งมีเพียงตึกเก่าและได้รับมอบอาคารที่ทำการเพิ่มขึ้นอีกหนึ่งหลัง ซึ่งอยู่ฝั่งตรงข้ามกับอาคารหลังเก่า ในสมัยของนายหิรัญ สูตะบุตร อธิบดีกรมสรรพากรท่านที่ 5 ซึ่งกรมสรรพากรใช้อาคารทั้งสองหลังนี้ (ทั้งตึกเก่าและตึกใหม่) เป็นสถานที่ทำการเป็นเวลาต่อมากว่า 30 ปี มีอธิบดีเข้ามาบริหารงาน รวม 8 ท่าน โดยนายบัณฑิต บุณยะปานะ เป็นอธิบดีท่านสุดท้ายที่ได้ใช้ตึกนี้เป็นที่ทำงานก่อนเกิดเพลิงไหม้

กรมสรรพากร ได้มีโอกาสมีอาคารที่ทำการของตนเองอีกครั้งหนึ่งด้วยคำริและความอุตสาหะวิริยะของ ม.ร.ว. จัตุมงคล โสณกุล โดยได้พยายามทุกทาง ทั้งในด้านสถาปัตยกรรม ด้านงบประมาณ ด้านสิ่งแวดล้อม รวมถึงตลอดถึงด้านอื่นๆที่เกี่ยวข้อง ทำการติดต่อกับหน่วยงานต่างๆเพื่อให้กรมสรรพากรได้มีโอกาสมีตึกที่ทำการเป็นของตนเอง และเมื่อได้ก่อสร้างเสร็จแล้วก็สามารถรองรับส่วนราชการใหม่ที่เกิดขึ้นจากการแบ่งส่วนราชการในปี พ.ศ. 2539 ได้ทันทั่วทั้งที่ ซึ่งได้มีการย้ายเข้าทำงานตั้งแต่วันที่ 31 มีนาคม พ.ศ. 2540 เป็นต้นมา

➢ ประวัติการจัดเก็บภาษีอากร

ตามหลักฐานในประวัติศาสตร์ที่อ้างอิงได้เกี่ยวกับประวัติการจัดเก็บภาษีอากรของชาติไทย คือศิลาจารึกสมัยพ่อขุนรามคำแหงมหาราชซึ่งอยู่ในยุคสมัยกรุงสุโขทัย แต่ความเป็นมาก่อนยุคสุโขทัยได้เคยมีการวิเคราะห์โดยพิจารณาถึงลักษณะประวัติศาสตร์การปกครองของชาติไทย ซึ่งกล่าวว่าการจัดเก็บภาษีอากรน่าจะเป็นวิวัฒนาการมาจากผลของการก่อสร้างราชอาณาจักรในยุคแรกๆของชนชาติไทย ที่ต้องมีการรวบรวมเป็นสงครามกับเพื่อนบ้านใกล้เคียง เมื่อมีการรบชนะก็จะมีการกวาดต้อนผู้คนและทรัพย์สิน หลังจากนั้นก็จะให้ประเทศผู้แพ้ที่อยู่ภายใต้การปกครองจัดส่งเครื่องบรรณาการมามอบให้ ซึ่งลักษณะการได้มาซึ่งรายได้และทรัพย์สินข้างต้นเป็นการนำรายได้จากนอกราชอาณาจักรเข้ามาในราชอาณาจักร ซึ่งอาจถือว่าเป็นรูปแบบการจัดเก็บภาษีประเภทหนึ่ง และในขณะเดียวกันการที่จะให้ราชอาณาจักรมีการปกครองที่เข้มแข็ง มีการพัฒนาในด้านความเป็นอยู่ที่ดีขึ้น รัฐบาลเป็นที่จะต้องมีการเกณฑ์แรงงานภายในประเทศ เพื่อเข้ามาทำนุบำรุงประเทศ ทั้งในด้านการก่อสร้างถาวรวัตถุ การขุดคลอง ถนนหนทางต่างๆทั้งนี้ โดยการเกณฑ์แรงงาน อาจถือเป็นรูปแบบการเก็บภาษี ที่ไม่เป็นตัวเงินประเภทหนึ่งเช่นกัน จนกระทั่งต่อมาเมื่อมีการพัฒนาจนมีการนำระบบเงินตรามาใช้ในการแลกเปลี่ยนในราชอาณาจักร ถ้าผู้ที่ถูกเกณฑ์เป็นแรงงานต้องการประกอบอาชีพเป็นอิสระก็อาจนำเงินตราที่หามาได้มาใช้ให้กับรัฐหรือเจ้าขุนมูลนายเพื่อขอความเป็นอิสระในการประกอบอาชีพ อันเป็นก้าวหนึ่งของการเริ่มเป็นระบบการจัดเก็บภาษีอากรในระยะต่อมา

จากลักษณะของการหารายได้และการเกณฑ์แรงงานมาใช้ในการพัฒนาประเทศ จนเริ่มก้าวเข้ามาสู่ระบบการเสียภาษีอากรให้กับรัฐข้างต้นเป็นเพียงการวิเคราะห์ถึงวิวัฒนาการของระบบภาษีของชาติไทย โดยอิงกับรูปแบบการปกครองเท่านั้น แต่ตามบทความนี้จะเน้นเฉพาะประวัติการจัดเก็บภาษีอากรในส่วนที่มีหลักฐานอ้างอิงได้ โดยเป็นหลักฐานตั้งแต่สมัยกรุงสุโขทัยเป็นต้นมาว่า ประเทศไทยได้มีวิวัฒนาการในการจัดเก็บภาษี เป็นอย่างไรมาจนถึงปัจจุบัน

➤ **วิสัยทัศน์**

“องค์กรชั้นนำที่จัดเก็บภาษีอย่างโปร่งใสเป็นธรรม ด้วยนวัตกรรมและบุคลากรคุณภาพเพื่อสร้างเสถียรภาพทางการคลัง”

➤ **พันธกิจ “จัดเก็บภาษีตรงเป้า นโยบายตรงกลุ่ม บริการตรงใจ”**

1. จัดเก็บภาษีอากรให้ได้ตามประมาณการ
2. ยกระดับการให้บริการและสร้างความสมัครใจในการเสียภาษี
3. เสนอแนะการใช้นโยบายทางภาษีอากรต่อกระทรวงการคลัง

➤ **กลยุทธ์**

D²RIVE ย่อมาจาก

D² = Digit Transformation = การนำเทคโนโลยีดิจิทัลมาปรับปรุง/ปรับใช้กับกระบวนการงานที่รับผิดชอบ

Data Analysis = การจัดการและนำข้อมูลมาวิเคราะห์ในงานที่รับผิดชอบ

R = Revenue Collection = กลยุทธ์ในการจัดเก็บ/ส่งเสริมการจัดเก็บให้เป็นไปตามเป้าหมาย

I = Innovation = การสร้างและส่งเสริมวัฒนธรรมองค์กรในการสร้างนวัตกรรม

V = Values = การขับเคลื่อนสรรพากรคุณธรรม

H : Honesty (ซื่อสัตย์) A: Accountability (รับผิดชอบ)

S : Service Mind (มอบใจบริการ)

E = Efficiency = การเพิ่มประสิทธิภาพคน (Smart People) และเพิ่มประสิทธิภาพงาน (Smart Office)

➤ **ค่านิยม I AM RD** เรา คือ สรรพากร เป็นค่านิยมของกรมสรรพากร เพื่อให้บุคคลของกรมสรรพากรยึดถือปฏิบัติให้มีทัศนคติและพฤติกรรมการทำงานอันจะนำไปสู่ผลการปฏิบัติงานที่มีประสิทธิภาพให้เกิดขึ้นในองค์กร และเป็นแรงผลักดันให้องค์กรมุ่งสู่ความเป็นมาตรฐานสากลได้อย่างยั่งยืน

I : Integrity = มีจริยธรรมและจรรยาบรรณ ปฏิบัติหน้าที่ด้วยความซื่อสัตย์สุจริต

A : Accountability = มีความรับผิดชอบ ปฏิบัติหน้าที่ด้วยความขยันหมั่นเพียร มุ่งมั่นและกระตือรือร้น

M : Mastery = มีความเป็นมืออาชีพ สั่งสมความรู้และความเชี่ยวชาญในงานที่รับผิดชอบ

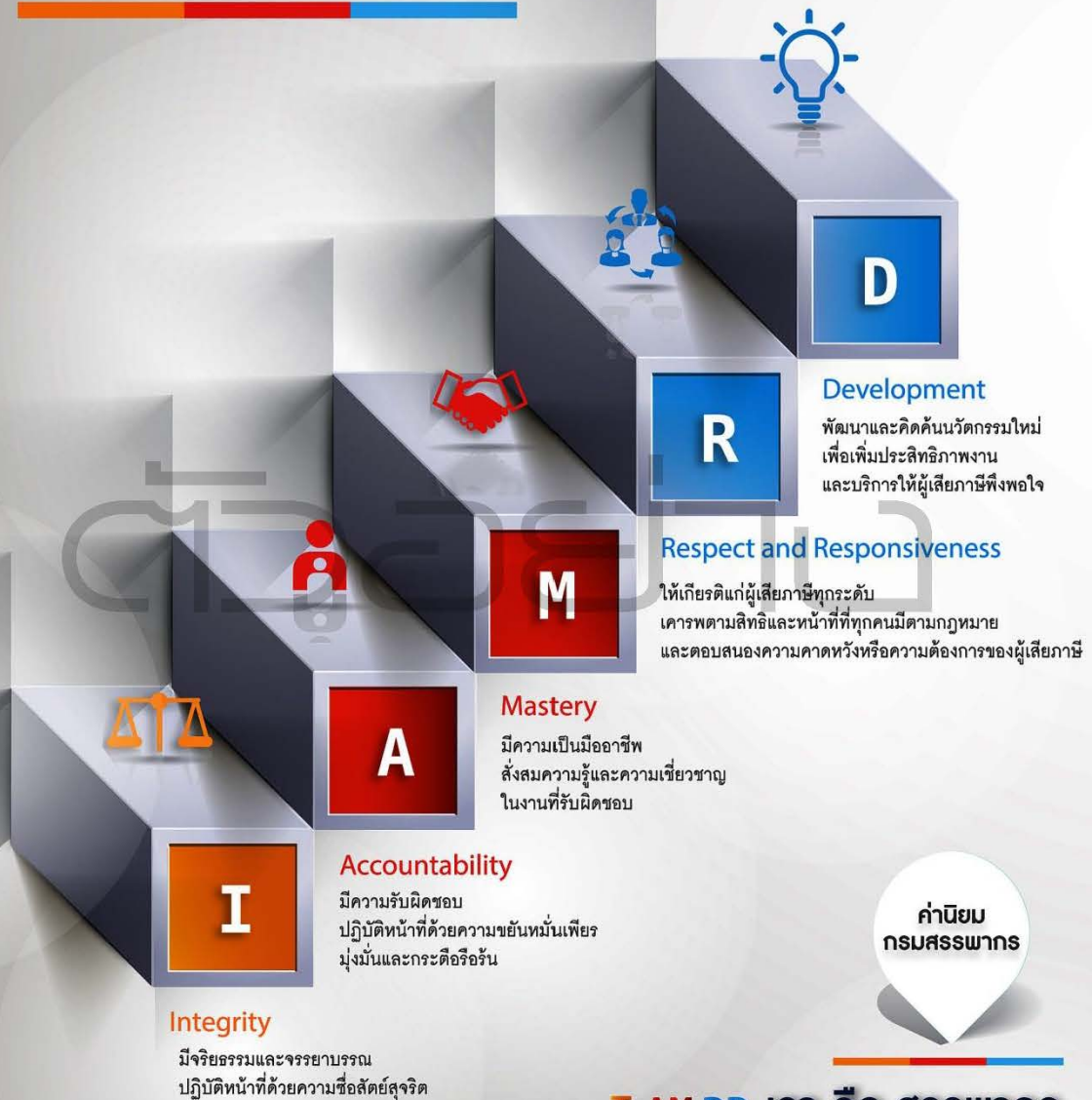
R : Respect and Responsiveness = ให้เกียรติแก่ผู้เสียภาษีทุกระดับเคารพตามสิทธิและหน้าที่ที่ทุกคนมีตามกฎหมายและตอบสนองความคาดหวังหรือความต้องการของผู้เสียภาษี

D : Development = พัฒนาและ คิดค้นนวัตกรรมใหม่เพื่อเพิ่มประสิทธิภาพงานและบริการให้ผู้เสียภาษีพึงพอใจ



I AM RD

เรา คือ สรรพากร



I AM RD เรา คือ สรรพากร

เป็นคำนิยมของกรมสรรพากร
เพื่อให้บุคลากรของกรมสรรพากรยึดถือปฏิบัติ
ให้มีทัศนคติและพฤติกรรมการทำงาน
อันจะนำไปสู่ผลการปฏิบัติงานที่มีประสิทธิภาพให้เกิดขึ้นในองค์กร
และเป็นแรงผลักดันให้องค์กรมุ่งสู่ความเป็นมาตรฐานสากลได้อย่างยั่งยืน

➤ ยุทธศาสตร์

ยุทธศาสตร์ที่ 1. รักษาเสถียรภาพทางรายได้ภาษีอย่างยั่งยืน

ยุทธศาสตร์ที่ 2. พัฒนาระบบการบริหารและการบริการเพื่อเสริมสร้างการแข่งขันทางเศรษฐกิจและสังคม

ยุทธศาสตร์ที่ 3. เสริมสร้างธรรมาภิบาลและสภาพแวดล้อมการทำงานในองค์กร

➤ คณะทำงานขับเคลื่อนกรมสรรพากรคุณธรรม

กรมสรรพากรมีนโยบายส่งเสริมและพัฒนาองค์กร ไปสู่กรมสรรพากรคุณธรรม และขับเคลื่อนองค์กร ให้บรรลุเป้าหมาย โดยใช้กลยุทธ์ Values การขับเคลื่อนสรรพากรคุณธรรมตามคุณธรรมอัตลักษณ์ของกรมสรรพากร ได้แก่ ซื่อสัตย์ Honesty รับผิดชอบ Accountability มอบใจบริการ Service Mind และแต่งตั้งคณะทำงานขับเคลื่อนกรมสรรพากรคุณธรรม โดยมีอธิบดีเป็นหัวหน้าคณะทำงานฯ และมีที่ปรึกษาเป็นผู้ทรงคุณวุฒิ มีความรู้ ความเชี่ยวชาญ และประสบการณ์ด้านคุณธรรมและจริยธรรม มีอำนาจหน้าที่หลักในเสนอแนะนโยบาย แผนปฏิบัติการส่งเสริมการดำเนินการกรมสรรพากรคุณธรรม เพื่อส่งเสริมให้บุคลากรมีทัศนคติที่ดี มีความประพฤติปฏิบัติตนที่สะท้อนถึงการมีคุณธรรม จริยธรรม ค่านิยม มีประสิทธิภาพในการทำงานที่ดียิ่งขึ้น

➤ อำนาจหน้าที่

กรมสรรพากรมีภารกิจเกี่ยวกับการจัดเก็บภาษี การเสนอแนะ และการใช้ นโยบายทางภาษีอากร เพื่อให้ได้ภาษีตามเป้าหมายอย่างทั่วถึงและเป็นธรรม เป็นกลไกในการพัฒนาเศรษฐกิจและสังคม และเกิดความสนใจในการเสียภาษี โดยให้อำนาจหน้าที่ ดังต่อไปนี้

1. จัดเก็บภาษีอากรตามประมวลรัษฎากรและกฎหมายอื่นที่เกี่ยวข้อง
2. เสนอแนะนโยบายการจัดเก็บภาษีอากรต่อกระทรวงการคลัง
3. ปฏิบัติการอื่นใดตามที่กฎหมายกำหนดให้เป็นอำนาจหน้าที่ของกรมหรือตามที่กฎกระทรวงหรือ

คณะรัฐมนตรีมอบหมาย

กรอบการกำหนดแผนปฏิบัติการกรมสรรพากร

ประจำปีงบประมาณ พ.ศ. ๒๕๖๓ - ๒๕๖๕

กรมสรรพากรได้กำหนดกรอบแผนยุทธศาสตร์กรมสรรพากร ประจำปีงบประมาณ พ.ศ. ๒๕๖๓ - ๒๕๖๕ ที่สอดคล้องกับแผนแม่บทตามยุทธศาสตร์ชาติ ๒๐ ปี เพื่อจัดทำแผนปฏิบัติการ ระยะ ๓ ปี ประจำปีงบประมาณ พ.ศ. ๒๕๖๓ - ๒๕๖๕ ตามที่พระราชกฤษฎีกาว่าด้วยหลักเกณฑ์และวิธีการบริหารกิจการบ้านเมืองที่ดี (ฉบับที่ ๒) พ.ศ. ๒๕๖๒ มาตรา ๔ และ มาตรา ๙ กำหนด

การจัดทำกรอบแผนยุทธศาสตร์กรมสรรพากร ประจำปีงบประมาณ พ.ศ. ๒๕๖๓ - ๒๕๖๕ มีการศึกษาวิเคราะห์ข้อมูล สภาพแวดล้อมภายในและภายนอก (Internal and External Environment Scan) สำหรับการยกร่างแผน (Policy Advocacy) และกำหนดประเด็นท้าทายเร่งด่วน ที่จะส่งผลกระทบต่อ การดำเนินการตามพันธกิจของกรมสรรพากรในระยะ ๓ ปีข้างหน้า

สำหรับสภาพแวดล้อมภายใน กรมสรรพากรได้พิจารณา ๑) ยุทธศาสตร์ชาติ ๒๐ ปี (พ.ศ. ๒๕๖๑ - ๒๕๘๐) ๒) แผนแม่บทภายใต้ยุทธศาสตร์ชาติ ระยะ ๒๐ ปี (พ.ศ. ๒๕๖๑ - ๒๕๘๐) ๓) แผนพัฒนาเศรษฐกิจและสังคมแห่งชาติ ฉบับที่ ๑๒ (พ.ศ. ๒๕๖๐ - ๒๕๖๔) ๔) แผนปฏิรูปประเทศ ๕) นโยบายและแผนระดับชาติว่าด้วยความมั่นคงแห่งชาติ ๖) นโยบายรัฐบาลที่แถลงต่อรัฐสภาและแนวคิดประเทศไทย ๔.๐ ๗) พระราชบัญญัติวินัยการเงินการคลังของรัฐ พ.ศ. ๒๕๖๑ ๘) ยุทธศาสตร์กระทรวงการคลัง ในส่วนที่เกี่ยวข้องกับกรมสรรพากร ๙) แผนการคลังระยะปานกลาง พ.ศ. ๒๕๖๓ - ๒๕๖๕ และ ๑๐) ผลการศึกษา Medium Term Revenue Framework (MTRS) ที่กระทรวงการคลังได้ศึกษาร่วมกับ กองทุนการเงินระหว่างประเทศ (IMF)

สำหรับสภาพแวดล้อมภายนอก กรมสรรพากรได้พิจารณาทิศทางและแนวโน้ม การเปลี่ยนแปลงการกำหนดนโยบายภาษีและการพัฒนาการบริหารจัดเก็บภาษีของประเทศต่างๆ ตลอดจน ข้อตกลงความร่วมมือด้านภาษีอากรในระดับนานาชาติต่างๆ อาทิ OECD Inclusive Framework on Base Erosion and Profit Shifting (BEPS) หรือกรอบความร่วมมือเกี่ยวกับการป้องกันการกีดกันฐานภาษีและการโอนกำไรไปต่างประเทศ และ Global Forum on Transparency and Exchange of Information for Tax Purposes หรือกรอบความร่วมมือเกี่ยวกับความโปร่งใสและการแลกเปลี่ยนข้อมูล เพื่อวัตถุประสงค์ด้านภาษี เป็นต้น

แผนภาพที่ ๑ แผนภูมิความเชื่อมโยงการกำหนดกรอบแผนยุทธศาสตร์กรมสรรพากร
ประจำปีงบประมาณ พ.ศ. ๒๕๖๓ - ๒๕๖๕



D² R I V E

ในขั้นตอนการจัดทำแผนยุทธศาสตร์ (Policy Formulation) กรมสรรพากรได้วิเคราะห์ SWOT ของหน่วยงาน สรุปลโยบายจากผู้บริหารระดับสูง (Top - Down) และจัดให้มีการแปลงแผนยุทธศาสตร์สู่แผนปฏิบัติการ (Policy Formulation) โดยผู้ปฏิบัติงานจัดทำรายละเอียดกลยุทธ์ ตัวชี้วัดและค่าเป้าหมาย (Bottom - Up) และกรมสรรพากรได้กำหนดกลยุทธ์ D²RIVE : Digital Transformation Data Analytics Revenue Collection Innovation และ Efficiency เป็นกลไกขับเคลื่อนการดำเนินงานของกรมสรรพากร

แผนภาพที่ ๒ ขั้นตอนการจัดทำแผนยุทธศาสตร์และแผนปฏิบัติการกรมสรรพากร ประจำปีงบประมาณ ๒๕๖๓-๒๕๖๕



แผนภาพที่ ๓ การวิเคราะห์ SWOT กรมสรรพากร



จากกระบวนการจัดทำแผนดังกล่าวข้างต้น กรมสรรพากรได้กำหนดแผนปฏิบัติการราชการ กรมสรรพากร ประจำปีงบประมาณ พ.ศ. ๒๕๖๓ - ๒๕๖๕ เป็น ๖ ด้าน (Strategic Platform) ดังนี้

๑. แผนปฏิบัติการด้านนโยบายและการจัดเก็บภาษีอากร (Tax Policy and Collection)
๒. แผนปฏิบัติการด้านการตรวจสอบภาษีอากร (Tax Audit)
๓. แผนปฏิบัติการด้านการส่งเสริมการปฏิบัติหน้าที่ทางภาษีอย่างถูกต้อง (Tax Compliance)
๔. แผนปฏิบัติการด้านการบริการ (Customer Service)
๕. แผนปฏิบัติการด้านบุคลากร (People)
๖. แผนปฏิบัติการด้านองค์กร (Office)

โดยแผนปฏิบัติการราชการ ๖ ด้าน ประกอบด้วย ๑๑ เป้าประสงค์ รายละเอียดปรากฏตามแผนภาพที่ ๔

แผนภาพที่ ๔ กรอบแผนปฏิบัติการราชการกรมสรรพากร ประจำปีงบประมาณ พ.ศ. ๒๕๖๓



การจัดทำแผนมีความสอดคล้องกับแผน ๓ ระดับตามนโยบายของมติคณะรัฐมนตรี เมื่อวันที่ ๔ ธันวาคม ๒๕๖๐ และรวมถึงวิเคราะห์บริบทสภาพแวดล้อมต่างๆ ที่กระทบต่อกรมสรรพากร ในเรื่องต่างๆ ดังนี้

๑. ยุทธศาสตร์ชาติ (แผนระดับที่ ๑)

๑) ยุทธศาสตร์ชาติ ด้านที่ ๒ การสร้างความสามารถในการแข่งขัน

(๑) เป้าหมาย

- ประเทศไทยเป็นประเทศที่พัฒนาแล้ว เศรษฐกิจเติบโตอย่างมีเสถียรภาพและยั่งยืน
- ประเทศไทยมีขีดความสามารถในการแข่งขันสูงขึ้น

(๒) ประเด็นยุทธศาสตร์

- รักษาและเสริมสร้างเสถียรภาพทางเศรษฐกิจมหภาค
- ปรับบทบาทและโอกาสเข้าถึงบริการภาครัฐ

(๓) การบรรลุเป้าหมายตามยุทธศาสตร์ชาติ

กรมสรรพากรได้กำหนดแนวทางการพัฒนาภายใต้แผนปฏิบัติการของกรมสรรพากร เพื่อรองรับการดำเนินการให้บรรลุตามเป้าหมายตามยุทธศาสตร์ชาติการสร้างความสามารถในการแข่งขันตามแผนงานและโครงการ ดังนี้ แผนการติดตามการจัดเก็บเทียบกับคาดการณ์ของกระทรวงการคลัง แผนควบคุมและติดตามแผนงานสำรวจผู้เสียภาษีรายใหม่จากการปฏิบัติงานสำรวจและผู้เสียภาษีรายใหม่ที่มีภาษีชำระแผนเชื่อมโยงข้อมูลสนับสนุนการตรวจสอบภาษีอากร และโครงการการบริหารการคืนภาษีเงินได้บุคคลธรรมดา

๒) ยุทธศาสตร์ชาติ ด้านที่ ๖ การปรับสมดุลและพัฒนาระบบการบริหารจัดการภาครัฐ

(๑) เป้าหมาย

● ภาครัฐมีวัฒนธรรมการทำงานที่มุ่งผลสัมฤทธิ์และผลประโยชน์ส่วนรวม ตอบสนองความต้องการของประชาชนได้อย่างสะดวก รวดเร็ว โปร่งใส

- ภาครัฐมีความโปร่งใส ปลอดการทุจริตและประพฤติมิชอบ

(๒) ประเด็นยุทธศาสตร์

● ภาครัฐที่ยึดประชาชนเป็นศูนย์กลาง ตอบสนองความต้องการ และให้บริการอย่างสะดวก รวดเร็ว โปร่งใส

● ภาครัฐบริหารงานแบบบูรณาการโดยมียุทธศาสตร์ชาติเป็นเป้าหมายและเชื่อมโยงการพัฒนาในทุกระดับ ทุกประเด็น ทุกภารกิจและทุกพื้นที่

- ภาครัฐมีความทันสมัย
- บุคลากรภาครัฐเป็นคนดีและเด่น ยึดหลักคุณธรรม จริยธรรม มีจิตสำนึก มีความสามารถสูง มุ่งมั่น และเป็นมืออาชีพ
- ภาครัฐมีความโปร่งใส ปลอดการทุจริตและประพฤติมิชอบ

๒. แผนระดับที่ ๒ (เฉพาะที่เกี่ยวข้อง)

๑) แผนแม่บทภายใต้ยุทธศาสตร์ชาติ

(๑) ประเด็น ที่ ๒๐ การบริการประชาชนและประสิทธิภาพภาครัฐ

- เป้าหมายระดับประเด็นของแผนแม่บทฯ

- เป้าหมายที่ ๑ บริการของรัฐมีประสิทธิภาพและมีคุณภาพเป็นที่ยอมรับของผู้ใช้บริการ
- เป้าหมายที่ ๒ ภาครัฐมีการดำเนินการที่มีประสิทธิภาพด้วยการนำนวัตกรรม เทคโนโลยี

มาประยุกต์ใช้

(๒) ประเด็น ที่ ๒๑ การต่อต้านการทุจริตและประพฤติมิชอบ

- เป้าหมายระดับประเด็นของแผนแม่บทฯ

- เป้าหมาย ประเทศไทยปลอดการทุจริตและประพฤติมิชอบ
- การบรรลุเป้าหมายตามแผนแม่บทฯ

(๓) ประเด็น ที่ ๒๒ กฎหมายและกระบวนการยุติธรรม

- เป้าหมายระดับประเด็นของแผนแม่บทฯ

● เป้าหมาย กฎหมายเป็นเครื่องมือให้ทุกภาคส่วนได้ประโยชน์จากการพัฒนาประเทศอย่างเท่าเทียมและเป็นธรรม

๒) แผนการปฏิรูปประเทศ

(๑) ด้านกฎหมาย

๑) เรื่อง/ประเด็นการปฏิรูป : ประเด็นการมีกลไกทางกฎหมายในการกำกับดูแลและตรวจสอบผู้ประกอบการที่ยังไม่เข้ามาในระบบภาษีหรือมีแนวโน้มหลีกเลี่ยงภาษี สร้างระบบการประเมินภาษีที่มีประสิทธิภาพเพื่อให้เกิดความเสมอภาคทางภาษีและเป็นธรรม และสร้างฐานข้อมูลผู้เสียภาษีที่ถูกต้อง

๒) ขั้นตอนการดำเนินงาน การพัฒนากฎหมาย

๓) กิจกรรม ตรากฎหมายที่มีประโยชน์ต่อประชาชนและสังคม เน้นการสร้างความเป็นธรรม ลดความเหลื่อมล้ำ โดยเสนอให้มีการตรากฎหมายขึ้นใหม่

๔) เป้าหมายกิจกรรม มีการจัดทำฐานข้อมูลผู้เสียภาษีที่ถูกต้อง และสร้างระบบการประเมินภาษีที่มีประสิทธิภาพเพื่อกำกับดูแลและตรวจสอบผู้ประกอบการที่ยังไม่เข้ามาในระบบภาษีหรือมีแนวโน้มหลีกเลี่ยงภาษีรวมถึงกำหนดกลไกในการให้สิทธิประโยชน์ทางภาษีอย่างเป็นธรรมโดยไม่เอื้อผู้มีรายได้สูง และช่วยบรรเทาภาระให้กับผู้มีรายได้ต่ำ เพื่อสร้างความเป็นธรรมและจัดความเหลื่อมล้ำทางเศรษฐกิจในส่วนที่เกี่ยวข้องกับการภาษีอากร และเพื่อให้เกิดความเสมอภาคทางภาษีและเป็นธรรม

(๒) ด้านเศรษฐกิจ

๑) เรื่อง/ประเด็นการปฏิรูป ประเด็นการปฏิรูประบบภาษีเงินได้บุคคลธรรมดา การเข้ามาตราภาษีเพื่อส่งเสริมขีดความสามารถในการแข่งขัน

๒) ขั้นตอนการดำเนินงาน มี ๒ แนวทางได้แก่ ๑. การปฏิรูประบบการบริหารจัดเก็บภาษี โดย ๒๖๐ พิจารณาปรับโครงสร้างหน่วยงานจัดเก็บภาษีโดยองค์กรจัดเก็บภาษีกึ่งอิสระ (Semi-Autonomous Revenue Agency: SARA) และ ๒. ปรับปรุงระบบภาษี โดยเฉพาะอย่างยิ่งระบบภาษีเงินได้บุคคลธรรมดาเพื่อให้กลุ่มผู้มีรายได้สูงมีส่วนรับผิดชอบในการชำระภาษีเพิ่มขึ้น

๓) กิจกรรม ศึกษาปรับโครงสร้างหน่วยงานจัดเก็บภาษีโดยองค์กรจัดเก็บภาษีกึ่งอิสระ (Semi-autonomous Revenue Agency: SARA) และการปรับปรุงระบบภาษี

๔) เป้าหมายกิจกรรมเพิ่มประสิทธิภาพในการจัดเก็บภาษี สร้างความโปร่งใสและสร้างขวัญกำลังใจในการเสียภาษีอำนวยความสะดวกแก่ผู้เสียภาษี และสร้างแรงจูงใจในการปฏิบัติตามกฎหมายภาษี

(๓) ด้านบริหารราชการ

- ๑) เรื่อง/ประเด็นการปฏิรูป บริการภาครัฐ สะดวก รวดเร็ว และตอบโจทย์ชีวิตประชาชน
- ๒) ขั้นตอนการดำเนินงาน ยุทธศาสตร์การให้บริการประชาชนสู่การบริการที่เร็วขึ้น ง่ายขึ้น และถูกลง (Faster, Easier and Cheaper)
- ๓) กิจกรรม ปรับปรุงกระบวนการ และลดขั้นตอนการให้บริการที่กระทบต่อชีวิต และความเป็นอยู่ของประชาชน เพื่ออำนวยความสะดวกและสร้างความพึงพอใจแก่ผู้รับบริการ
- ๔) เป้าหมายกิจกรรม หน่วยงานภาครัฐ มีแผนการปรับปรุง การให้บริการประชาชน

๓) แผนพัฒนาเศรษฐกิจและสังคมแห่งชาติ ฉบับที่ ๑๒

- ๑) วัตถุประสงค์ที่ ๓ เพื่อให้เศรษฐกิจเข้มแข็ง แข่งขันได้ มีเสถียรภาพ และมีความยั่งยืน สร้างความเข้มแข็งของฐานการผลิตและบริการเดิมและขยายฐานใหม่โดยการใช้นวัตกรรมที่เข้มข้นมากขึ้น สร้างความเข้มแข็งของเศรษฐกิจฐานราก และสร้างความมั่นคงทางพลังงาน อาหาร และน้ำ
- ๒) เป้าหมายรวมทั้ง ๒.๒ ความเหลื่อมล้ำทางด้านรายได้และความยากจนลดลง และ ๒.๓ ระบบเศรษฐกิจมีความเข้มแข็งและแข่งขันได้
 - ๓) ยุทธศาสตร์ที่ ๒ การสร้างความเป็นธรรมและลดความเหลื่อมล้ำในสังคม
 - ๓.๑) เป้าหมายระดับยุทธศาสตร์ที่ ๑ ลดปัญหาความเหลื่อมล้ำด้านรายได้ของกลุ่มคนที่มีฐานะทางเศรษฐกิจสังคมที่แตกต่างกัน และแก้ไขปัญหาความยากจน
 - ๓.๒) แนวทางการพัฒนาที่ ๓.๑.๔ กำหนดนโยบายการคลังเพื่อลดความเหลื่อมล้ำในสังคม และเอื้อประโยชน์ต่อกลุ่มคนที่มีรายได้น้อยให้มีประสิทธิภาพเพิ่มขึ้น โดยเพิ่มการจัดเก็บภาษีจากฐานทรัพย์สิน และปรับปรุงระบบการจัดเก็บภาษีที่มีประสิทธิภาพเพื่อให้สามารถจัดเก็บภาษีได้อย่างทั่วถึงและเป็นธรรม ตามแนวทางการพัฒนาที่กำหนด
 - ๔) ยุทธศาสตร์ที่ ๓ การสร้างความเข้มแข็งทางเศรษฐกิจและแข่งขันได้อย่างยั่งยืน
 - ๔.๑) เป้าหมายระดับยุทธศาสตร์ที่ ๑ เศรษฐกิจขยายตัวอย่างมีเสถียรภาพและยั่งยืนตัวชี้วัด ๑.๒ รายได้สุทธิของรัฐบาลต่อมูลค่าผลิตภัณฑ์มวลรวมในประเทศไม่ต่ำกว่าร้อยละ ๑๙.๐
 - ๔.๒) แนวทางการพัฒนาที่ ๓.๑.๑ การพัฒนาด้านการคลัง เพิ่มประสิทธิภาพการจัดเก็บรายได้ภาครัฐและขยายฐานภาษีให้ครอบคลุม
- ๕) ยุทธศาสตร์ที่ ๒ การบริหารจัดการในภาครัฐ การป้องกันการทุจริตประพฤติมิชอบและธรรมาภิบาลในสังคมไทย
 - ๕.๑) เป้าหมายระดับยุทธศาสตร์ที่ ๑ ลดสัดส่วนค่าใช้จ่ายด้านบุคลากรและเพิ่มประสิทธิภาพการบริหารจัดการและการให้บริการของภาครัฐ และประสิทธิภาพการประกอบธุรกิจของประเทศ
 - ๕.๒) แนวทางการพัฒนาที่ ๑ ปรับปรุงโครงสร้างหน่วยงาน บทบาท ภารกิจ และคุณภาพบุคลากรภาครัฐให้มีความโปร่งใส ทันสมัย คล่องตัว มีขนาดที่เหมาะสม เกิดความคุ้มค่า และ ๓ เพิ่มประสิทธิภาพและยกระดับการให้บริการสาธารณะให้ได้มาตรฐานสากล - ปรับรูปแบบการให้บริการของรัฐจากรูปแบบเดิมไปสู่การให้บริการประชาชนผ่านระบบดิจิทัลอย่างเป็นระบบ

๔) นโยบายและแผนระดับชาติว่าด้วยความมั่นคงแห่งชาติ

๑) นโยบายความมั่นคงแห่งชาติที่ ๙ : เสริมสร้างความมั่นคงของชาติจากภัยการทุจริต
รองรับวัตถุประสงค์ ๓.๔.๕ เพื่อพัฒนาศักยภาพของภาครัฐและส่งเสริมบทบาทและความเข้มแข็งของทุกภาคส่วน
ในการรับมือกับภัยคุกคามทุกรูปแบบที่กระทบกับความมั่นคง

๒) แผนระดับชาติว่าด้วยความมั่นคงแห่งชาติ ๑๑ การเสริมสร้างความมั่นคงของชาติจากภัยทุจริต
รองรับนโยบายที่ ๙ : เสริมสร้างความมั่นคงของชาติจากภัยการทุจริต การเพิ่มประสิทธิภาพและคุณภาพ
การบริหารงานของรัฐ

๓) เป้าหมายเชิงยุทธศาสตร์ หน่วยงานภาครัฐมีระบบป้องกันและแก้ไขการทุจริต และประชาชน
ไม่เพิกเฉยต่อการทุจริตของหน่วยงานภาครัฐ

๔) ตัวชี้วัดค่าดัชนีชี้วัดการรับรู้การทุจริต (Corruption Perceptions Index: CPI) ของประเทศไทย

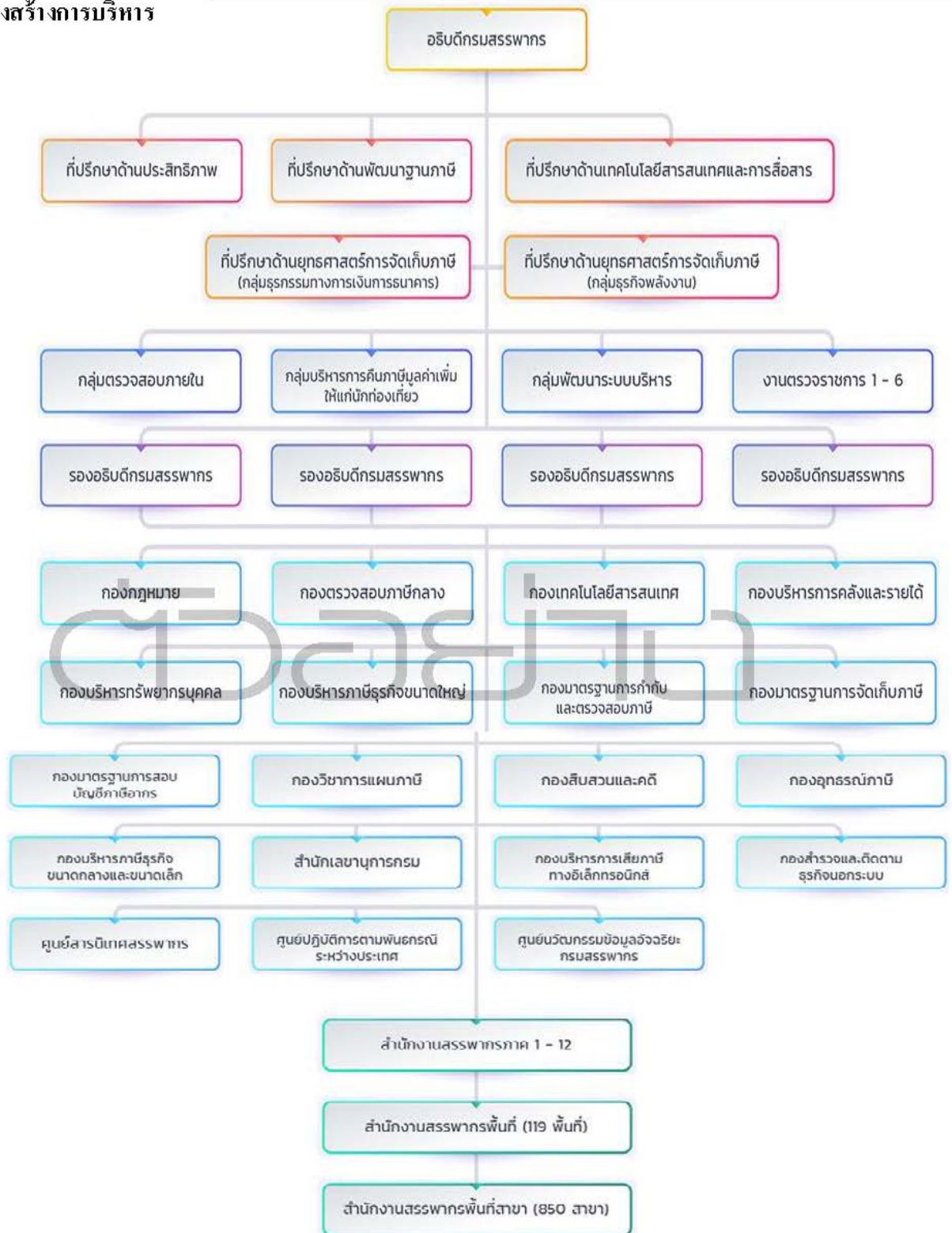
๕) กลยุทธ์

(๑) นำหลักธรรมาภิบาลไปใช้ในการบริหารจัดการภาครัฐให้บังเกิดผลเป็นรูปธรรม

(๒) ผลักดันการแก้ไขกฎหมาย ระเบียบต่างๆ ที่เกี่ยวข้องกับการแก้ไขปัญหาการทุจริต และ
ให้บังคับใช้กฎหมายอย่างเข้มงวด

ตัวอย่าง

➤ โครงสร้างการบริหาร



➤ ผู้บริหารระดับสูง



นายวรรณ แสงสนิท
อธิบดีกรมสรรพากร

----- ✍

ตัวอย่าง

ประวัติการจัดเก็บภาษีอากร

ตามหลักฐานในประวัติศาสตร์ที่อ้างอิงได้เกี่ยวกับประวัติการจัดเก็บภาษีอากรของชาติไทย คือศิลาจารึกสมัยพ่อขุนรามคำแหงมหาราชซึ่งอยู่ในยุคสมัยกรุงสุโขทัย แต่ความเป็นมาก่อนยุคสุโขทัยได้เคยมีการวิเคราะห์โดยพิจารณาถึงลักษณะประวัติศาสตร์การปกครองของชาติไทย ซึ่งคาดว่า การจัดเก็บภาษีอากรน่าจะเป็นวิวัฒนาการมาจากผลของการก่อสร้างราชอาณาจักรในยุคแรกๆของชนชาติไทย ที่ต้องมีการรบบพุ่งเป็นสงครามกับเพื่อนบ้านใกล้เคียง เมื่อมีการรบชนะก็จะมีการกวาดต้อนผู้คนและทรัพย์สิน หลังจากนั้นก็จะให้ประเทศผู้แพ้ที่อยู่ภายใต้การปกครองจัดส่งเครื่องบรรณาการมามอบให้ ซึ่งลักษณะการได้มาซึ่งรายได้และทรัพย์สินข้างต้นเป็นการนำรายได้จากนอกราชอาณาจักรเข้ามาในราชอาณาจักร ซึ่งอาจถือว่าเป็นรูปแบบการจัดเก็บภาษีประเภทหนึ่ง และในขณะเดียวกันการที่จะให้ราชอาณาจักรมีการปกครองที่เข้มแข็ง มีการพัฒนาในด้านความเป็นอยู่ที่ดีขึ้น รัฐจำเป็นที่จะต้องมีการเกณฑ์แรงงานภายในประเทศ เพื่อเข้ามาทำนุบำรุงประเทศ ทั้งในด้านการก่อสร้างถาวรวัตถุ การขุดคลอง ถนนหนทางต่างๆทั้งนี้ โดยการเกณฑ์แรงงาน อาจถือเป็นรูปแบบการเก็บภาษี ที่ไม่เป็นตัวเงินประเภทหนึ่งเช่นกัน จนกระทั่งต่อมาเมื่อมีการพัฒนาจนมีการนำระบบเงินตรามาใช้ในการแลกเปลี่ยนในราชอาณาจักร ถ้าผู้ที่ถูกเกณฑ์เป็นแรงงานต้องการประกอบอาชีพเป็นอิสระก็อาจนำเงินตราที่หามาได้มาใช้ให้กับรัฐหรือเจ้าขุนมูลนายเพื่อขอความเป็นอิสระในการประกอบอาชีพ อันเป็นก้าวหนึ่งของการเริ่มเป็นระบบการจัดเก็บภาษีอากรในระยะต่อมา

จากลักษณะของการหารายได้และการเกณฑ์แรงงานมาใช้ในการพัฒนาประเทศ จนเริ่มก้าวเข้ามาสู่ระบบการเสียภาษีอากรให้กับรัฐข้างต้นเป็นเพียงการวิเคราะห์ถึงวิวัฒนาการของระบบภาษีของชาติไทย โดยอิงกับรูปแบบการปกครองเท่านั้น แต่ตามบทความนี้จะเน้นเฉพาะประวัติการจัดเก็บภาษีอากรในส่วนที่มีหลักฐานอ้างอิงได้ โดยเป็นหลักฐานตั้งแต่สมัยกรุงสุโขทัยเป็นต้นมาว่า ประเทศไทยได้มีวิวัฒนาการ ในการจัดเก็บภาษี เป็นอย่างไรมาจนถึงปัจจุบัน

➤ การจัดเก็บภาษีอากรในสมัยกรุงสุโขทัย (พ.ศ. 1763 - พ.ศ. 1893)

ในรัชสมัยพ่อขุนรามคำแหงมหาราช ราชอาณาจักรสุโขทัยมีความเจริญรุ่งเรืองมาก เพราะพระองค์เป็นทั้งนักรบและนักปราชญ์ ทรงปกครองประเทศชาติได้เป็นปีแค้นและมีการขยายการค้าไปทั่วราชอาณาจักรและไปถึงต่างประเทศ จากความเจริญรุ่งเรืองและมีการประกอบการค้าทั้งในและนอกราชอาณาจักรในยุคสมัยราชอาณาจักรสุโขทัยดังที่กล่าวมาข้างต้นปรากฏในศิลาจารึกซึ่งแสดงหลักฐานว่า มีการจัดเก็บภาษีอากรมาตั้งแต่ก่อนยุคพ่อขุนรามคำแหง คือข้อความตอนหนึ่งที่ว่า

เมื่อชั่วพ่อขุนรามคำแหง	เมืองสุโขทัยนี้ดี
ในน้ำมีปลาในนามีข้าว	เจ้าเมืองบ่เอาจังกอบในไพร่ลู่ทาง
เพื่อนจองวัวไปค้า	จี่ม้าไปขาย
ใครจักค้าช้างค้า	ใครจักค้าม้าค้า

จากข้อความที่ว่าแต่เดิมมีการจัดเก็บจังกอบ จ่ากอบ หรือจกอบนี้ เป็นคำเดียวกัน เป็นภาษีชนิดหนึ่งที่เก็บจากผู้นำสัตว์และสิ่งของสินค้า ไปเพื่อขายในที่ต่างๆ หรือหมายถึงภาษีที่เก็บจากสัตว์และสิ่งของที่นำเข้ามา

จำหน่าย โดยวิธีเก็บจังกอบในสมัยนั้นจะเก็บในอัตรา 10 ซัก 1 และการเก็บนั้นมิได้เก็บเป็นตัวเงินเสมอไป คือเก็บเป็นสิ่งของแทนตัวเงินก็ได้แล้วแต่จะเก็บอย่างไรก็ได้สะดวก เพราะในสมัยนั้นวัตถุที่ใช้แทนเงินตรายังไม่สมบูรณ์ ในยุคสมัยนั้น ในการจัดเก็บจังกอบ รัฐบาลจะตั้งเป็นสถานที่คอยดักเก็บในสถานที่ที่สะดวก เช่นถ้าเป็นทางบก ก็จะไปตั้งที่ปากทางหรือทางที่จะเข้าเมือง ถ้าเป็นทางน้ำ ก็จะตั้งใกล้ท่าแม่น้ำหรือเป็นทางร่วมสายน้ำ โดยสถานที่เก็บจังกอบ เรียกว่า **ขนอน** ทั้งนี้ขนอนจะเป็นที่คอยเก็บจังกอบสินค้าทั่วไป ไม่เฉพาะเพียงการนำเข้าและขนออกนอกราชอาณาจักรเท่านั้น เพราะมีทั้งขนอนบก ขนอนน้ำ ขนอนชั้นนอก ขนอนชั้นใน และ ขนอนตลาด เป็นต้น

การจัดเก็บจังกอบเกิดขึ้นตั้งแต่สมัยก่อนยุคสุโขทัย และได้ยกเลิกไม่เก็บจังกอบจากราชฎาเลยในสมัยพ่อขุนรามคำแหง ในภายหลังจากสมัยพ่อขุนรามคำแหงไม่มีหลักฐานว่า ในยุคสุโขทัยได้มีการจัดเก็บจังกอบจากราชฎาอีกหรือไม่

➤ การจัดเก็บภาษีอากรในสมัยกรุงศรีอยุธยา (พ.ศ. 1893 - พ.ศ. 2310)

ในสมัยกรุงศรีอยุธยาได้มีการจารึกในประวัติศาสตร์ว่า เป็นยุคที่มีการจัดเก็บภาษีอากรรุ่งเรืองมาก การก่อตั้งกรุงศรีอยุธยาเริ่มขึ้นในปี พ.ศ. 1893 ตั้งแต่สมัยพระเจ้าอู่ทอง ได้สร้างพระนครขึ้นที่ริมหนองโสน แล้วทำการราชาภิเษกทรงพระนามว่า สมเด็จพระรามาธิบดี ขนานนามราชธานีว่า **กรุงเทพทวารวดีศรีอยุธยา** ในช่วงตลอดอายุกรุงศรีอยุธยา เป็นเวลา 417 ปี บ้านเมืองมีทั้งความเจริญและความเสื่อม ในสมัยที่บ้านเมืองเจริญรุ่งเรืองมาก คือ สมัยสมเด็จพระรามาธิบดี สมเด็จพระนเรศวรมหาราช สมเด็จพระนารายณ์มหาราช และสมเด็จพระบรมไตรโลกนาถ แต่ในบางรัชสมัยพระมหาธรรมราชาและ พระเพทราชา

การจัดเก็บภาษีอากรในสมัยกรุงศรีอยุธยา หรือที่เรียกกันในสมัยนั้นว่า ส่วยสาอากร ได้มีการแบ่งการจัดเก็บออกเป็น 4 ประเภท คือ จังกอบ อากร ส่วย และสุขา โดยมีรายละเอียดดังนี้

1. **จังกอบ** หรือ จังกอบ เป็นภาษีที่เรียกเก็บจากการชักส่วนสินค้า ที่นำเข้ามาจำหน่ายตามที่ได้อธิบายข้างต้น
2. **อากร** หมายถึง ส่วนที่เก็บจากผลประโยชน์ที่ราษฎรทำมาหาได้ในการประกอบการต่างๆ เช่น ทำนา ทำไร่ ทำสวน ฯลฯ หรือการได้รับสิทธิจากรัฐบาลไปกระทำการ เช่น ต้มกลั่นสุรา เก็บของในป่า จับปลาในน้ำ ฯลฯ เช่น อากรค่านา อากรสวน อากรสุรา อากรค่าน้ำ เป็นต้น การเก็บอากรอาจจัดเก็บเป็นตัวเงินหรือเป็นสิ่งของ ถือเป็นภาษีที่จัดเก็บตามหลักผลประโยชน์ที่ได้รับจากรัฐไม่ทางตรงก็ทางอ้อม
3. **ส่วย** ความหมายของส่วย สมเด็จพระนเรศวรมหาราชทรงตราพระราชบัญญัติว่า คำว่า ส่วย
 - สิ่งของที่รัฐบาลเรียกร้องเอาจากเมืองที่อยู่ภายใต้ปกครอง หรืออยู่ในความคุ้มครองเป็นค่าตอบแทนการปกครองหรือคุ้มครอง ส่วยตามความหมายนี้จึงมีลักษณะเป็นเครื่องราชบรรณาการ
 - เงินช่วยราชการตามที่กำหนดเรียกเก็บจากราษฎรชายที่มีได้รับราชการทหารเป็นรายบุคคล เนื่องจากสังคมไทยแต่ดั้งเดิม มีระบบเกณฑ์แรงงานจากราษฎร โดยรัฐไม่ต้องจ่ายค่าจ้าง แต่จะให้ความคุ้มครองทางกฎหมายเป็นการตอบแทน ทั้งนี้เดิมราษฎรที่ถูกเกณฑ์แรงงาน จะมาประจำการเป็นเวลาปีละ 6 เดือน โดยผู้ที่ไม่มารับราชการเมื่อถึงเวรของตน จะต้องเสียส่วยเรียกว่า ส่วยแทนแรง เพื่อที่ราชการจะได้จ้างคนมาทำงานแทน ส่วยแทน

แรง เพื่อที่ราชการจะได้จ้างคนมาทำงานแทน ส่วนแทนแรงนี้ได้ถูกเปลี่ยนชื่อเป็นเงินรัฐูปการในระยะต่อมา (รัชกาลที่ 6)

- เงินที่ทางราชการกำหนดให้ราษฎรร่วมรับภาระในการกระทำบางอย่าง เช่น เกณฑ์ให้ช่วยสร้างป้อมปราการ เป็นต้น
- ทรัพย์สินรดกของผู้มรณภาพซึ่งต้องถูกริบเป็นของหลวง อันเนื่องจากเกินกำลังของทายาทที่จะเอาไว้ใช้สอย เป็นต้น

4. **ฤชา** คือค่าธรรมเนียมที่ทางราชการเรียกเก็บจากราษฎรซึ่งได้รับประโยชน์จากรัฐเป็นการเฉพาะตัว เช่น ผู้ใดจะขอ โฉนดตราสาร เพื่อมิให้ผู้อื่นบุกรุกแย่งชิงที่เรือกสวนไร่นา จักต้องเสียฤชาแก่รัฐ เป็นต้น ฤชาที่สำคัญได้แก่ ค่าธรรมเนียม และค่าปรับทางการศาล

เมื่อพิจารณาตามลักษณะการจัดเก็บภาษีอากรข้างต้น จะเห็นว่ามีการจัดเก็บภาษีทั้งในรูปของการบังคับจัดเก็บจะได้รับประโยชน์ในทางอ้อม คือ กรณีจังกอบและส่วย ส่วนอีกกรณีหนึ่งคือในรูป ที่ผู้ถูกจัดเก็บจะได้รับผลประโยชน์จากรัฐโดยตรง คือ อากรและฤชา

ในขณะเดียวกัน เมื่อมีการศึกษาค้นคว้าถึงวิวัฒนาการในด้านการบริหารงานจัดเก็บในสมัยกรุงศรีอยุธยา จะพบว่าในรัชสมัยของสมเด็จพระบรมไตรโลกนาถ เป็นช่วงเวลาที่มีการปฏิรูประบบการปกครองแผ่นดินครั้งใหญ่ทั้งในด้านการวางระเบียบราชการคลัง การส่วยสาอากร ฯลฯ โดยพระองค์ได้ทรงแบ่งการบริหารการปกครองออกเป็น 4 ส่วน เรียกว่า จตุสดมภ์ โดยแต่ละส่วนมีหน้าที่ดังนี้

- **เวียง** เรียกว่า **นครบาล** มีหน้าที่ราชการปกครองท้องที่ และดูแลทุกข์สุขของราษฎรพลเมือง
- **วัง** เรียกว่า **ธรรมธิกรณ์** มีหน้าที่ว่าราชการศาลหลวง และว่าราชการอรรถคดีในพระราชสำนัก
- **คลัง** เรียกว่า **โกษาธิบดี** มีหน้าที่ราชการจัดการพระราชทรัพย์ เก็บส่วยสาอากรซึ่งเป็นผลประโยชน์แผ่นดิน
- **นา** เรียกว่า **เกษตรธิบดี** มีหน้าที่ปฏิบัติราชการเกี่ยวกับ เรื่องนาและสวน การเพาะปลูกพืชพันธุ์ธัญญาหาร

ทั้งนี้โดยรูปแบบการบริหารงานฯของพระองค์ข้างต้น ได้ถูกใช้เป็นแบบอย่างรูปแบบการปกครองต่อเนื่องมาจนถึงปัจจุบัน

➤ **การจัดเก็บภาษีอากรในสมัยกรุงธนบุรี (พ.ศ. 2311 - พ.ศ. 2324) และสมัยกรุงรัตนโกสินทร์ตอนต้น (รัชกาลที่ 1-รัชกาลที่ 3 ระหว่างพ.ศ. 2325-พ.ศ. 2394)**

การจัดเก็บส่วยสาอากรทั้ง 4 ประเภท ในสมัยกรุงศรีอยุธยา ได้ถูกกำหนดเป็นรูปแบบการจัดเก็บต่อเนื่องมาจนถึงสมัยพระเจ้ากรุงธนบุรี และตอนต้นรัชกาลที่ 1 - รัชกาลที่ 2 แห่งกรุงรัตนโกสินทร์ จนถึงในสมัยรัชกาลที่ 3 พระบาทสมเด็จพระนั่งเกล้าเจ้าอยู่หัวได้เกิดกบฏเจ้าอนุวงศ์เวียงจันทน์ รัฐบาลมีความจำเป็นต้องการเงินในราชการมากกว่าแต่ก่อนพระองค์จึงทรงพระกรุณาโปรดเกล้าฯ ให้มีการปรับปรุงการจัดเก็บภาษีเป็นผลให้เกิด

การจัดเก็บภาษีขึ้นใหม่ 38 ประเภท ทั้งนี้ โดยเป็นภาษีที่เก็บจากการพนัน และจากผลผลิตประเภทต่างๆจำแนกได้ ดังนี้

- บ่อนเบี้ย หวย ก.ข. ภาษีเบ็ดเสร็จ (เก็บของลงสำเนา)
- ภาษีของต้องห้ามทุกอย่าง (ได้แก่ อากรรังนก, ไม้กฤษณา, นอแรด, งาช้าง, ไม้จันทร์, ไม้หอม)
- ภาษีพริกไทย (เก็บจากผู้ซื้อลงสำเนา)
- ภาษีพริกไทย (เก็บจากชาวไร่ที่ปลูกพริกไทย)
- ภาษีฝาง
- ภาษีเกลือ
- ภาษีกะทะ
- ภาษีฟืน
- ภาษีไม้ไผ่ป่า
- ภาษีไม้ค้ำพลู
- ภาษีฝ้าย
- ภาษีคราม
- ภาษีเยื่อเคย
- ภาษีน้ำตาลอ้อย
- ภาษีจันอับ ไฟ เทียน ไข เนื้อ และขนมต่างๆ
- ภาษีไม้แดง (เก็บจากผู้ซื้อลงสำเนา)
- ภาษีน้ำมันมะพร้าว
- ภาษีต้นยาง
- ภาษีจาก
- ภาษีไม้รวก
- ภาษีไม้ต่อเรือ
- ภาษียาสูบ
- ภาษีเนื้อแห้ง
- ภาษีน้ำตาลทราย
- ภาษีสำรว
- ภาษีปูน
- ภาษีไม้แดง (เก็บจากผู้ขาย)
- ภาษีน้ำมันต่างๆ
- ภาษีได้ชั้น
- ภาษีกระแจะ
- ภาษีไม้สีสุก
- ภาษีไม้ซุง
- ภาษีปอ
- ปลาแห้ง
- ภาษีน้ำตาลหม้อ
- ภาษีเตาตาล
- ภาษีเทียน โคต่าง

และในสมัยรัชกาลที่ 3 นี้ พระองค์ได้ทรงพระกรุณาโปรดเกล้าฯ ให้ยกเลิกอากรซึ่งเคยมีมาแต่ครั้งกรุงศรีอยุธยา 2 ชนิดคือ อากรรักษาเกาะ และอากรค่าน้ำ

นอกจากการกำหนดให้มีการปรับปรุงการจัดเก็บภาษี โดยการเพิ่มประเภทภาษีอากรที่จัดเก็บ 38 ประเภทข้างต้น พระองค์ยังได้กำหนดให้มีการปรับปรุงรูปแบบการจัดเก็บ โดยการนำระบบเจ้าภาษีนายอากรมาใช้กล่าวคือ ให้มีการจัดเก็บภาษีเป็นการผูกขาดโดยเอกชน ทั้งนี้ เอกชนผู้ใดประสงค์จะรับเหมาผูกขาดการจัดเก็บภาษีประเภทใด ก็จะมาประมูล ผู้ให้ราคาสูงสุดจะเป็นผู้ผูกขาดจัดเก็บ ซึ่งจะเรียกว่า เจ้าภาษีนายอากรรัฐบาลจะมอบอำนาจสิทธิขาดในการจัดเก็บภาษีอากรชนิดนั้น ให้ไปดำเนินการ เมื่อถึงเวลากำหนด ผู้ประมูลจะต้องนำเงินภาษีอากรที่จัดเก็บมาส่งให้ครบจำนวนตามที่ประมูลไว้

ดังนั้น คำว่า ภาษี จึงเข้าใจว่าคงเกิดขึ้น ในรัชกาลที่ 3 นี้เอง โดยคาดคะเนกันว่า น่าจะมาจาก คำในภาษาแต่จิวว่า บู๊ฮู อันหมายถึง สำนักเจ้าพนักงาน ทำการเก็บผลประโยชน์แผ่นดินซึ่งตั้งขึ้นจากระบบเจ้าภาษีนายอากรนี้เอง คำว่าภาษีนี จะใช้กับอากรที่เกิดขึ้นใหม่ในสมัยรัชกาลที่ 3 เพื่อให้ฟังดู แตกต่างจากอากรเก่าที่เคยจัดเก็บมาแต่โบราณ ดังที่ปรากฏในหนังสือพระราชดำรัสในพระบาทสมเด็จพระจุลจอมเกล้าเจ้าอยู่หัว ทรงอธิบายว่า "...เกิดอากรขึ้นใหม่ๆ ได้เงินใช้ในราชการแผ่นดิน ดีกว่าถ้าไร้สำเนา อากรเหล่านั้นให้เรียกว่า ภาษี เพราะเป็นของที่

เกิดขึ้นใหม่เหมือนหนึ่งเป็นกำไรมาก ซึ่งพระบาทสมเด็จพระนั่งเกล้าเจ้าอยู่หัว มีพระราชประสงค์จะให้เห็นว่าเงินเก่าเท่าใด เกิดขึ้นในรัชกาลของท่านเท่าใด... การบังคับบัญชาอากรเก่าใหม่เหล่านี้ จึงได้แยกออกเป็นสองแผนก อากรเก่าอยู่ในพระคลังมหาสมบัติ อากรใหม่ซึ่งเรียกว่า ภาษี อยู่ในกรมพระคลังสินค้า คงเรียกชื่อว่าอากรอยู่แต่หอยเงิน ก.ข. ซึ่งเป็นของเกิดใหม่แต่คล้ายกับอากรบ่อนเบี้ยของเดิม จึงคงเรียกว่าอากร แต่ก็คงยกมาไว้ในพวกภาษีเหมือนกัน"

➢ การจัดเก็บภาษีอากรในสมัยรัชกาลที่ 4 (พ.ศ. 2394 - พ.ศ. 2411)

ในสมัยรัชกาลที่ 4 มีชาวต่างประเทศเข้ามาติดต่อค้าขายกับประเทศไทยมากขึ้น โดยเฉพาะประเทศอังกฤษ ได้ส่งเซอร์จอห์น เบาริง เข้าเมืองฮ่องกง เป็นราชทูตเชิญพระราชสาส์น เข้ามาขอทำหนังสือสัญญาทางพระราชไมตรีในปีพ.ศ. 2397 ทั้งนี้โดยมีข้อความของสนธิสัญญาทางด้านภาษีที่สำคัญประการหนึ่งคือ ให้มีการยกเลิกภาษีเบิกร่องหรือภาษีปากเรือที่เก็บตามสัญญา ฉบับปี พ.ศ. 2369 โดยให้เก็บภาษีขาเข้าแทน และให้เก็บในอัตราเพียงร้อยละ 3 ของสินค้าเท่านั้น ผลของสัญญาลงฉบับนี้ได้ทำให้ไทยเป็นฝ่ายเสียเปรียบ ที่ต้องเลิกเก็บค่าธรรมเนียมสินค้าขาเข้าขาออกอย่างแต่ก่อน ซึ่งในขณะนั้นรัฐบาลไทยจำเป็นต้องยอมทำสนธิสัญญาในลักษณะเดียวกันกับประเทศในแถบยุโรปอีกหลายประเทศ เพราะขณะนั้นประเทศในแถบยุโรปมีแสนยานุภาพด้านกองทัพมาก และได้เข้ามามีอำนาจในเอเชียตะวันออก ดังนั้น เพื่อให้เป็นการคงรักษาเอกราชไว้ รัฐบาลจึงจำเป็นต้องทำสนธิสัญญาดังกล่าว รวมทั้งรัฐบาลไทยต้องยอมให้นานาประเทศมีการซื้อขายสินค้ากับราษฎรได้อย่างเสรี ทั้งนี้โดยให้เสียภาษีตามพิกัดอัตราที่กำหนดไว้ในสนธิสัญญา ทำให้ผลประโยชน์รายได้ภาษีของรัฐบาลตกต่ำลงเป็นอย่างมาก รัฐบาลในขณะนั้นจึงขาดแคลนเงินทุนเพื่อนำมาทำนุบำรุงให้ทันกับความเจริญของบ้านเมือง จึงได้กำหนดให้มีการจัดเก็บภาษีประเภทใหม่ขึ้นอีก 14 ประเภท รวมทั้งได้นำภาษีเดิมที่เลิกจัดเก็บมาใช้ในการจัดเก็บใหม่ ดังนี้

- กำหนดให้มีการจัดเก็บภาษีที่ตั้งขึ้นใหม่ มี 14 ประเภท คือ

- | | | |
|-----------------|---------------------|----------------------|
| 1. ภาษีฝิ่น | 2. ภาษีสุกร | 3. ภาษีปลาสด |
| 4. ภาษีปลาทุ | 5. ภาษีใหม่ | 6. ภาษีจี๊ซิ่ง |
| 7. ภาษีผ้า | 8. ภาษีหม้อหวด | 9. ภาษีถัง |
| 10. ภาษีเตาหล่อ | 11. ภาษีมาดเรือโคลน | 12. ภาษีแจว พาย โกลน |
| 13. อากรพนัน | 14. อากรมหรสพ | |

- นำภาษีอากรที่ยกเลิกในรัชกาลที่ 3 กลับมาใช้ใหม่ 2 ประเภท คือ

1. อากรค่าน้ำ
2. อากรรักษาเกาะ

เมื่อพิจารณาถึงลักษณะของภาษีที่จัดเก็บใหม่ 14 ประเภทข้างต้นมีข้อสังเกตคือ แต่เดิมภาษีที่จัดเก็บในรัชกาลที่ 3 จำนวน 38 ประเภท จำแนกได้ว่าเป็นการจัดเก็บจากการพนัน และผลผลิตประเภทต่างๆ แต่ใน 14 ประเภทข้างต้น นอกจากมีการจัดเก็บจากผลผลิตต่างๆมากขึ้น เพื่อมุ่งหวังทางด้านรายได้ให้มากขึ้นแล้ว ยังมีการจัดเก็บภาษีเพื่อวัตถุประสงค์อื่นๆ เช่น ภาษีฝิ่น ภาษีปลาสด ภาษีปลาทุ และอากรมหรสพ รวมถึงการนำภาษีอากรที่ยกเลิกการจัดเก็บไปแล้ว เช่น อากรค่าน้ำและอากรรักษาเกาะมาใช้ในการจัดเก็บ ทั้งนี้ โดยมีรายละเอียดวัตถุประสงค์ในการจัดเก็บภาษีในแต่ละลักษณะดังนี้

• ภาษีฝิ่น

จัดเก็บโดยมีวัตถุประสงค์เพื่อเป็นการจำกัดและควบคุมการดูดฝิ่นของประชาชน โดยแต่เดิมคนไทยถือว่าฝิ่นเป็นยารักษาโรคชนิดหนึ่ง ต่อมากลายเป็นสิ่งเสพติดที่นิยมทั่วไปในสมัยรัชกาลที่ 1-3 รัฐบาลถือว่า ฝิ่นเป็นสินค้าต้องห้าม โดยทางการได้ออกกฎหมายห้ามซื้อขาย แต่ได้มีการลักลอบซื้อขายฝิ่นกันอย่างมากมาย ในสมัยรัชกาลที่ 4 รัฐบาลจึงตั้งให้มีการเก็บภาษีฝิ่น ทั้งนี้ภาษีฝิ่นที่จัดเก็บในครั้งนั้น จัดเก็บในลักษณะภาษีผูกขาด โดยให้ผูกขาดเป็นรายเมืองเหมือนอากรสุรา ต่อมา ได้มีการยกเลิกการเสพและค้าฝิ่น โดยเด็ดขาดในปี พ.ศ. 2502

• ภาษีปลาทุสด ปลาทุ

จัดเก็บจากผู้ที่ได้รับประโยชน์จากทรัพยากรธรรมชาติ โดยเป็นภาษีที่เกิดจากการประมูลของภาคเอกชน และได้รับสิทธิผูกขาดจากรัฐบาลต่อมา ได้มีการยกเลิกในปี พ.ศ. 2470

• อากรมหรสพ

อากรประเภทนี้มีจุดมุ่งหมายเพื่อจัดเก็บรายได้จากผู้จัดมหรสพ ซึ่งมีรายได้ดีมากในสมัยนั้น อากรชนิดนี้เริ่มมีการจัดเก็บมาตั้งแต่สมัยพระนารายณ์มหาราช ซึ่งเก็บจากการละเล่นต่างๆ และได้นำมาจัดเก็บใหม่ในสมัยรัชกาลที่ 4 โดยอากรมหรสพเป็นอากรผูกขาดนายอากรจะประมูลขอรับผูกขาดจัดแสดงและนำส่งรายได้ให้กับรัฐ

• อากรค่าน้ำและอากรรักษาเกาะ

ในสมัยรัชกาลที่ 4 ได้มีการนำการจัดเก็บอากรค่าน้ำ และอากรรักษาเกาะมาใช้ในการจัดเก็บอีกครั้งหนึ่ง ทั้งนี้เนื่องจากผลของการยกเลิกการจัดเก็บในสมัยรัชกาลที่ 3 ก่อให้เกิดผลกระทบที่สำคัญ คือ มีประชาชนพากันมาจับปลามากขึ้น ทำให้เป็นการทำลายพันธุ์ปลา และรัฐบาลต้องสูญเสียรายได้อันพึงได้ จึงได้มีการนำกลับมาจัดเก็บอีกครั้ง สำหรับรายละเอียดการจัดเก็บอากรทั้ง 2 ประเภท มีดังนี้

- **อากรค่าน้ำ** เป็นการเรียกเก็บอากรจากการจับปลาในแม่น้ำลำคลอง หนองบึง ทะเล อากรค่าน้ำ มีทั้งน้ำจืดและน้ำเค็ม สำหรับกรณีอากรค่าน้ำเค็ม เป็นอากรผูกขาด รัฐบาลจะออกกฎหมายกำหนดอัตราอากรไว้เป็นมาตรฐานตามชนิดของเครื่องมือที่ทำมาหากิน

- **อากรรักษาเกาะ** เป็นการเก็บจากผู้หาไขจระเมียด (ไขฟองเต่าตนุ) บนเกาะในฝั่งทะเลตะวันออก โดยอากรชนิดนี้เป็นอากรผูกขาด ผู้ใดสามารถให้เงินประมูลสูงสุดแก่รัฐ ก็จะได้รับเป็นนายอากรดูแลผลประโยชน์ของเกาะที่รับผูกขาด การจัดเก็บอากรชนิดนี้มีผลต่อทรัพยากรธรรมชาติ ผลจากการยกเลิกในรัชกาลที่ 3 ทำให้เต่าตนุแถบชายฝั่งทะเลถูกจับไปมากจนเกือบสูญพันธุ์ ในสมัยรัชกาลที่ 4 จึงได้นำกลับมาจัดเก็บใหม่ อย่างไรก็ตาม ในแง่ของการบริหารการจัดเก็บ ในขณะนั้นมีการจัดเก็บที่ค่อนข้างกระจัดกระจาย มิได้อยู่ในหน้าที่การจัดเก็บของหน่วยงานที่มีการจัดเก็บภาษีอากรโดยตรง เช่น กรมพระคลังมหาสมบัติ จัดเก็บภาษีน้ำมันมะพร้าว ภาษีเสา อากรบ่อนเบี้ย อากรสวนนอกและอากรสวนใน ฯลฯ กรมพระกลาโหม จัดเก็บอากรสุรากรุงเทพฯ ภาษีเหล็กหล่อ อากรรังนก ฯลฯ กรมมหาดไทย จัดเก็บภาษีเรือ โรงร้าน ภาษีละคร ภาษีไม้ไผ่ ฯลฯ กรมท่ากลาง จัดเก็บอากรสมพัคสร พริกไทย อากรรักษาเกาะ ภาษีเบ็ดเตล็ด ฯลฯ กรมท่าซ้ายจัดเก็บภาษีเกลือ กรมท่าจัดเก็บอากรค่าน้ำ เป็นต้น