



สถาบัน THE BEST CENTER

2145/7 ซ.รามคำแหง 43/1 ถ.รามคำแหง แขวงหัวหมาก เขตบางกะปิ กรุงเทพฯ 10240

โทร.0-2318-6868, 0-2314-1492 โทรสาร 0-2718-6274

www.thebestcenter.com facebook.com/bestcentergroup

คุณภาพทางวิชาการต้องมาที่ 1

คู่มือเตรียมสอบ

นักวิชาการแรงงานปฏิบัติการ

สำนักงานประกันสังคม



ความรู้ความสามารถที่ใช้เฉพาะตำแหน่ง

หลักสูตรและวิธีการสอบแข่งขันเพื่อวัดความรู้ความสามารถที่ใช้เฉพาะตำแหน่ง

ทดสอบความรู้ความสามารถที่ใช้เฉพาะตำแหน่งนักวิชาการแรงงานปฏิบัติการ โดยวิธีการสอบข้อเขียนแบบปรนัย คะแนนเต็ม 200 คะแนน ซึ่งมีเนื้อหาที่สอบ ดังนี้

- 1.ความรู้พื้นฐานเกี่ยวกับการปฏิบัติราชการ และความรู้ความเข้าใจเกี่ยวกับบทบาทภารกิจของสำนักงานประกันสังคมและกระทรวงแรงงาน
- 2.ความรู้เกี่ยวกับกฎหมายหลักของสำนักงานประกันสังคม ได้แก่ พระราชบัญญัติประกันสังคม พ.ศ. 2533 และที่แก้ไขเพิ่มเติม พระราชบัญญัติเงินทดแทน พ.ศ. 2537 และที่แก้ไขเพิ่มเติม และกฎหมายอื่นที่เกี่ยวข้อง
- 3.พระราชบัญญัติข้อมูลข่าวสารของทางราชการ พ.ศ.2540
- 4.พระราชบัญญัติระเบียบบริหารราชการแผ่นดิน พ.ศ. 2534 และที่แก้ไขเพิ่มเติม
- 5.พระราชบัญญัติระเบียบข้าราชการพลเรือน พ.ศ. 2551 และที่แก้ไขเพิ่มเติม
- 6.ความรู้เกี่ยวกับการจัดทำแผนงานและการติดตามประเมินผล การวิเคราะห์และวางแผนงาน การประสานงาน และการจัดการองค์การ
- 7.ความรู้ทั่วไปด้านการเมือง เศรษฐกิจ สังคม และเทคโนโลยี รวมถึงนโยบายของรัฐบาลที่เกี่ยวข้องกับสำนักงานประกันสังคมและกระทรวงแรงงาน

สนใจสั่งซื้อ หรือสอบถามเพิ่มเติม โทร.081-496-9907

LINE: @thebestcenter

280.-

คู่มือสอบนักวิชาการแรงงานปฏิบัติการ สำนักงานประกันสังคม

รวบรวมและเรียบเรียงโดย.....

ฝ่ายวิชาการ สถาบัน THE BEST CENTER

ห้ามตัดต่อหรือคัดลอกส่วนใดส่วนหนึ่งของเนื้อหา

สงวนลิขสิทธิ์ตาม พ.ร.บ.ลิขสิทธิ์ พ.ศ. 2537

ราคา 280 บาท

จัดทำและจำหน่ายโดย



The Best Center InterGroup Co., Ltd.

บริษัท เดอะเบสท์ เซ็นเตอร์ อินเตอร์กรุป จำกัด

บริหารงานโดย ดร.สิงห์ทอง บัวชุมและอาจารย์จันทน์ บัวชุม (ดีเวลอปเปอร์ด้าน ม. ราม)

เลขที่ 2145/7 ซอยรามคำแหง 43/1 ถนนรามคำแหง แขวงหัวหมาก เขตบางกะปิ กรุงเทพฯ 10240

โทรศัพท์ 081-496-9907, 0-2314-1492, 0-2318-6868 โทรสาร 0-2718-6274 line id: @thebestcenter

www.thebestcenter.com หรือ www.facebook.com/bestcentergroup

คู่มือสอบ

**นักวิชาการแรงงานปฏิบัติการ
สำนักงานประกันสังคม**

THE BEST CENTER
เดอะเบสท์ เซ็นเตอร์

ราคา 280-

คำนำ

คู่มือเตรียมสอบสำหรับตำแหน่งนักวิชาการแรงงานปฏิบัติการ
สำนักงานประกันสังคม เล่มนี้ ทางสถาบัน THE BEST CENTER และฝ่ายวิชาการของสถาบันได้
เรียบเรียงขึ้น เพื่อให้ผู้สมัครสอบใช้สำหรับเตรียมสอบในการสอบแข่งขันฯ ในครั้งนี้

ทางสถาบัน THE BEST CENTER ได้เล็งเห็นความสำคัญจึงได้จัดทำหนังสือ
เล่มนี้ขึ้นมา ภายในเล่มประกอบด้วยทุกส่วนที่กำหนดในการสอบ เจาะข้อสอบทุกส่วน พร้อม
คำเฉลยอธิบาย มาจัดทำเป็นหนังสือชุดนี้ขึ้น เพื่อให้ผู้สอบได้เตรียมตัวอ่านล่วงหน้า มีความ
พร้อมในการทำข้อสอบ

ท้ายนี้ คณะผู้จัดทำขอขอบคุณทางสถาบัน THE BEST CENTER ที่ได้ให้การ
สนับสนุนและมีส่วนร่วมในการจัดทำต้นฉบับ ทำให้หนังสือเล่มนี้สามารถสำเร็จขึ้นมาเป็น
เล่มได้ พร้อมทั้งนี้คณะผู้จัดทำขออ้อมรับข้อบกพร่องใดๆ อันเกิดขึ้นและยินดีรับฟังความ
คิดเห็นจากทุกๆท่าน เพื่อที่จะนำมาปรับปรุงแก้ไขให้ดียิ่งขึ้น

THE BEST CENTER
เดอะเบสท์ เซ็นเตอร์

ขอให้โชคดีในการสอบทุกท่าน

ฝ่ายวิชาการ

สถาบัน The Best Center

www.thebestcenter.com

สารบัญ

➤ ความรู้เกี่ยวกับสำนักงานประกันสังคม	1
➤ ความรู้เกี่ยวกับกระทรวงแรงงาน	14
➤ พระราชบัญญัติประกันสังคม พ.ศ. 2533	29
◆ แนวข้อสอบ พ.ร.บ.ประกันสังคม พ.ศ. 2533 และที่แก้ไขเพิ่มเติมฉบับที่ 4 พ.ศ. 2558	64
➤ พระราชบัญญัติเงินทดแทน พ.ศ. 2537	72
◆ แนวข้อสอบ พ.ร.บ.เงินทดแทน พ.ศ. 2537 และที่แก้ไขเพิ่มเติมฉบับที่ 2 พ.ศ. 2561	92
➤ พระราชบัญญัติข้อมูลข่าวสารของราชการ พ.ศ. 2540	98
◆ แนวข้อสอบ พ.ร.บ. ข้อมูลข่าวสารของทางราชการ พ.ศ. 2540	108
➤ พระราชบัญญัติระเบียบบริหารราชการแผ่นดิน พ.ศ. 2534	117
◆ แนวข้อสอบ พ.ร.บ. ระเบียบบริหารราชการแผ่นดิน พ.ศ. 2534	
และที่แก้ไขเพิ่มเติมฉบับที่ 8. พ.ศ. 2553	150
➤ พระราชบัญญัติระเบียบข้าราชการพลเรือน พ.ศ. 2551	168
◆ แนวข้อสอบ พ.ร.บ. ระเบียบข้าราชการพลเรือน พ.ศ. 2551	
และที่แก้ไขเพิ่มเติมฉบับที่ 3. พ.ศ. 2562	211
➤ การจัดทำแผนงานและการติดตามประเมินผล	224
➤ การวิเคราะห์และวางแผนงาน	236
➤ การประสานงานและการจัดการองค์การ	251
◆ แนวข้อสอบความรู้ทั่วไปด้านการเมือง เศรษฐกิจ สังคม และเทคโนโลยี รวมถึงนโยบายที่เกี่ยวข้องกับ	
สำนักงานประกันสังคมและกระทรวงแรงงาน	265
◆ แนวข้อสอบ การวางแผนงาน การประสานงาน การบริหารจัดการ	269
➤ เทคนิคการสอบสัมภาษณ์	275

ความรู้เกี่ยวกับสำนักงานประกันสังคม

▶ประวัติสำนักงานประกันสังคม

การประกันสังคมในประเทศไทย ในประเทศไทยกองทุนเงินทดแทน นับเป็นก้าวแรกของการประกันสังคมไทย ที่ให้หลักประกันแก่ลูกจ้างกรณีประสบอันตราย หรือเจ็บป่วยด้วยโรคอันเนื่องมาจากการทำงาน ทั้งนี้กองทุนเงินทดแทน เกิดขึ้นในประเทศไทยครั้งแรกเมื่อปี 2515 ภายใต้การบริหารของสำนักงานกองทุนเงินทดแทน กรมแรงงาน ตามประกาศคณะปฏิวัติฉบับที่ 103 ลงวันที่ 16 มีนาคม 2515 โดยในปีแรกของการให้ความคุ้มครองจะครอบคลุมเฉพาะสถานประกอบการที่มีลูกจ้าง 20 คนขึ้นไปที่อยู่ในเขตกรุงเทพฯ แล้วจึงค่อยๆ ขยายความคุ้มครองออกไปจนครบทุกจังหวัดทั่วประเทศในวันที่ 1 กรกฎาคม 2531

สำนักงานประกันสังคมได้รับการจัดตั้งขึ้นภายใต้กระทรวงมหาดไทย เมื่อวันที่ 3 กันยายน 2533 งานที่เกี่ยวข้องกับการจัดหาประกันสังคมและกองทุนเงินทดแทนได้ถูกโอนจากกรมประชาสงเคราะห์และกรมแรงงานตามลำดับไปยังสำนักงานประกันสังคม ในปีเดียวกันร่างพระราชบัญญัติประกันสังคมได้รับความเห็นชอบจากรัฐสภาและมีผลบังคับใช้เมื่อวันที่ 2 กันยายน 2533 นับตั้งแต่เริ่มก่อตั้งกระทรวงแรงงานในปี 2536 สำนักงานประกันสังคมอยู่ภายใต้การกำกับดูแลโดยรวม สำนักงานประกันสังคมมีหน้าที่รับผิดชอบโครงการประกันสังคมที่ครอบคลุมซึ่งรวมถึง การประสบอันตราย หรือเจ็บป่วยทุพพลภาพ และตาย ทั้งนี้เนื่องและไม่เนื่องมาจากการทำงาน รวมไปถึงการคลอดบุตรสงเคราะห์บุตร ชราภาพ และการว่างงาน

▶ลักษณะเครื่องหมายสำนักงานประกันสังคม



สำนักงานประกันสังคม

เป็นภาพอักษร 3 ตัวคือ สปส. มีลักษณะเป็นรูปสามเหลี่ยม ตั้งเรียงบนฐานในกรอบทรงรูปสามเหลี่ยมหน้าจั่ว ด้านข้างซ้ายและขวามีเส้นตรง 3 เส้นลักษณะคล้ายเสาพุ่งขนาน ไปสู่จุดยอดของสามเหลี่ยมหน้าจั่ว ด้านล่างของฐานมีข้อความว่า " สำนักงานประกันสังคม " (Social Security Office)

ความหมาย

จากภาพเครื่องหมายราชการ ตัวอักษรเป็นชื่อย่อของสำนักงานประกันสังคมและที่เป็น ทรงสามเหลี่ยม แสดงออกถึงการร่วมมือร่วมใจและความรับผิดชอบร่วมกันทั้ง 3 ฝ่าย คือ รัฐบาล นายจ้างและลูกจ้าง สำหรับเส้นตรง 3 เส้นที่พุ่งขนานไปสู่จุดยอดของสามเหลี่ยมหน้าจั่วเปรียบเสมือนเสาหลัก 3 เสาที่มั่นคงของสำนักงานประกันสังคม และแสดงให้เห็นการผนึกกำลังช่วยเหลือเกื้อกูลกันพัฒนางานประกันสังคม ให้มีความเจริญรุ่งเรืองไปสู่จุดยอดอันเป็นประโยชน์ต่อสังคมและประเทศชาติ สีสันเงินและสีทอง แสดงให้เห็นถึงความมั่นคงของสำนักงานประกันสังคม

➤ **วิสัยทัศน์**

“ร่วมสร้างสรรค์สังคมแรงงาน ที่มีหลักประกันถ้วนหน้าอย่างยั่งยืน”

➤ **พันธกิจ (Mission)**

ภารกิจหลัก ปรากฏตามกฎกระทรวง

“การบริหารการประกันสังคมและเงินทดแทน โดยการจัดการที่มีประสิทธิภาพ เพื่อให้แรงงานมีหลักประกันการดำรงชีวิตที่มีมั่นคง”

➤ **ค่านิยม (Core Value)**

CHANGES

Creative	สร้างสรรค์
Helpful	เป็นห่วงเป็นใย มีใจบริการ
Accountability	สำนึกรับผิดชอบ
Notable Leadership	เป็นผู้นำที่โดดเด่น
Go forward into the Digital World	ก้าวทันโลก และการเปลี่ยนแปลงสู่โลกยุคดิจิทัล
Expert & Ethics	เป็นมืออาชีพ ซื่อสัตย์สุจริต และมีจริยธรรม
Sacrifice	ทุ่มเท และเสียสละ

➤ **การบริหารงาน**

สำนักงานประกันสังคมเป็นหน่วยงานราชการ จัดตั้งขึ้นเมื่อวันที่ 3 กันยายน 2533 ตามพระราชบัญญัติประกันสังคม พ.ศ. 2533 มีภารกิจหลักตามกฎกระทรวงแบ่งส่วนราชการสำนักงานประกันสังคม กระทรวงแรงงาน พ.ศ. 2559 คือ การบริหารกองทุนประกันสังคม ตามพระราชบัญญัติประกันสังคม พ.ศ. 2533 แก้ไขเพิ่มเติมโดยพระราชบัญญัติประกันสังคม (ฉบับที่ 2) พ.ศ. 2537 พระราชบัญญัติประกันสังคม (ฉบับที่ 3) พ.ศ. 2542 พระราชบัญญัติประกันสังคม (ฉบับที่ 4) พ.ศ. 2558 และการบริหารกองทุนเงินทดแทน ตามพระราชบัญญัติเงินทดแทน พ.ศ. 2537 แก้ไขเพิ่มเติมโดยพระราชบัญญัติเงินทดแทน (ฉบับที่ 2) พ.ศ. 2561 โดยมีหน้าที่ความรับผิดชอบดังต่อไปนี้

1. ปฏิบัติราชการให้เกิดผลสัมฤทธิ์และเป็นไปตามเป้าหมาย แนวทาง และแผนการปฏิบัติ ราชการของกระทรวง
2. ดำเนินการตามกฎหมายว่าด้วยการประกันสังคม กฎหมายว่าด้วยเงินทดแทน และกฎหมาย อื่นที่เกี่ยวข้อง
3. บริหารกองทุนประกันสังคมและกองทุนเงินทดแทน
4. คุ้มครองดูแลผู้ประกันตนและลูกจ้างให้ได้รับสิทธิและประโยชน์ตามที่กฎหมายกำหนด
5. พัฒนาระบบ รูปแบบ มาตรการ และวิธีการด้านการประกันสังคมและเงินทดแทน รวมทั้ง ประสานแผนการปฏิบัติงานของสำนักงาน
6. ปฏิบัติการอื่นใดตามที่กฎหมายกำหนดให้เป็นอำนาจหน้าที่ของสำนักงานหรือตามที่รัฐมนตรี หรือคณะรัฐมนตรีมอบหมาย



แผนปฏิบัติการสำนักงานประกันสังคม ระยะ 3 ปี

วิสัยทัศน์ :

พ.ศ. 2563 – 2565

ร่วมสร้างสรรค์สังคมแรงงาน ที่มีหลักประกันถ้วนหน้าอย่างยั่งยืน

พันธกิจ : การบริหารการประกันสังคมและเงินทดแทน โดยการจัดการที่มีประสิทธิภาพ เพื่อให้แรงงานมีหลักประกันการดำรงชีวิตที่มั่นคง

ค่านิยมร่วมของบุคลากรทุกคน คือ **"CHANGEs"**

- Creative** สร้างสรรค์
- Helpful** เป็นห่วงเป็นใยมีใจบริการ
- Accountability** สำนึกรับผิดชอบ
- Notable Leadership** เป็นผู้นำที่โดดเด่น
- Go forward into the Digital World** ก้าวทันโลกและการเปลี่ยนแปลง สู่โลกยุคดิจิทัล
- Expert & Ethics** เป็นมืออาชีพ เชี่ยวชาญสูงที่สุด และมีจริยธรรม
- Sacrifice** ทุ่มเทและเสียสละ



ยุทธศาสตร์ 1-3 มุ่งเน้นพัฒนางานบริการ/สิทธิประโยชน์ 3 กลุ่มเป้าหมายหลัก
คือ กลุ่มแรงงานทั่วไป **Strength** กลุ่มแรงงานที่มีความต้องการเฉพาะ **Special** และกลุ่มผู้สูงอายุ **Oldies**



ผู้รับบริการ
(ลูกจ้าง/นายจ้าง)

ยุทธศาสตร์ที่ 1

สร้างความครอบคลุมการดูแลบริการ และสิทธิประโยชน์ของ

วัยแรงงานทุกกลุ่มและทุกคน

บริการตลอด 24 ชั่วโมง มีช่องทาง กว้างไกลยิ่งขึ้น

ยุทธศาสตร์ที่ 2

พัฒนาวัฒนธรรมการให้บริการ และการเข้าถึงกลุ่ม

แรงงานที่มีความต้องการเฉพาะ

บริการพิเศษ ส่วนรับคนพิการ

ยุทธศาสตร์ที่ 3

ออกแบบและพัฒนาบริการเชื่อมกับสิทธิประโยชน์ เพื่อเตรียมความพร้อมและยกระดับ

คุณภาพชีวิตของกลุ่มผู้สูงอายุ

สูงวัยอย่างมีคุณภาพ ผู้วัยชราอย่างมั่นคง

ผู้ให้บริการ
(สำนักงานประกันสังคม)

ยุทธศาสตร์ที่ 4

เชื่อมโยงสังคมแรงงานด้วยเครือข่ายดิจิทัล และเครือข่ายสารสนเทศ

เพื่อสร้างการเข้าถึงและให้บริการเชิงรุกแก่ทุกคน

ยุทธศาสตร์ที่ 5

ปฏิรูปองค์กรได้ก้าวทัน ต่อการเปลี่ยนแปลง

เพื่อให้บริการ ได้เต็มศักยภาพ

ยุทธศาสตร์ 4-5 มุ่งเน้นพัฒนาองค์กรทุกด้าน

เพื่อตอบสนองการให้บริการอย่างเต็มศักยภาพ

➤อำนาจหน้าที่

ภารกิจเกี่ยวกับการบริหารการประกันสังคม และกองทุนเงินทดแทน โดยการจัดการที่มีประสิทธิภาพ เพื่อให้แรงงานมีหลักประกันการดำรงชีวิตที่มั่นคง ดังต่อไปนี้

- ปฏิบัติราชการให้เกิดผลสัมฤทธิ์และเป็นไปตามเป้าหมาย แนวทาง และแผนการปฏิบัติราชการของกระทรวง
- ดำเนินการตามกฎหมายว่าด้วยการประกันสังคม กฎหมายว่าด้วยเงินทดแทน และกฎหมายอื่นที่เกี่ยวข้อง
- บริหารกองทุนประกันสังคมและกองทุนเงินทดแทน
- คุ้มครอง ดูแลผู้ประกันตนและลูกจ้างให้ได้รับสิทธิประโยชน์ตามที่กฎหมายกำหนด
- พัฒนาระบบ รูปแบบ มาตรการ วิธีการด้านประกันสังคมและเงินทดแทน รวมทั้งประสานแผนการปฏิบัติงานของสำนักงาน
- ปฏิบัติการอื่นใดตามที่กฎหมายกำหนดให้เป็นอำนาจหน้าที่ของสำนักงานหรือตามที่กระทรวงหรือคณะรัฐมนตรีมอบหมาย

➤ภารกิจ

การประกันสังคมที่ประเทศต่างๆ ใช้อยู่ในปัจจุบันจะมีหลักการที่ไม่แตกต่างกันเนื่องจากการประกันสังคมเป็นโครงการการบริหารทางสังคมในระยะยาวอีกระบบหนึ่งที่รัฐเป็นผู้ดำเนินการจัดขึ้นด้วยการให้ประชาชนผู้มีรายได้แต่ละคนได้มีส่วนช่วยตนเองหรือครอบครัว

โดยร่วมกันเสี่ยงภัยหรือช่วยเหลือบำบัดความทุกข์ยากเดือดร้อนซึ่งกันและกันระหว่างผู้มีรายได้ในสังคม ด้วยการออกเงินสมทบเข้ากองทุนเรียกว่ากองทุนประกันสังคม โดยมีนายจ้างลูกจ้างและในบางประเทศมีรัฐบาลร่วมออกเงินสมทบเข้ากองทุนนี้ด้วย

กองทุนนี้จะจ่ายประโยชน์ทดแทนให้แก่ผู้ส่งเงินสมทบเมื่อเกิดความเดือนร้อน เช่น เจ็บป่วย คลอดบุตร ว่างาน ชราภาพ เป็นต้น

การประกันสังคมจึงเป็นวิธีการหนึ่งที่ยึดหลักการพึ่งตนเอง และช่วยเหลือซึ่งกันและกันของประชาชน โดยมีความมุ่งหมายที่จะเป็นหลักการพึ่งตนเอง และช่วยเหลือซึ่งกันและกันของประชาชน

โดยมีความมุ่งหมายที่จะเป็นหลักประกันและคุ้มครองความเป็นอยู่ของประชาชน ให้มีความมั่นคงในการดำรงชีวิต แม้มีเหตุการณ์ที่ทำให้ต้องขาดแคลนรายได้ ก็สามารถดำรงชีวิตอยู่ได้อย่างปกติสุข

องค์การแรงงานระหว่างประเทศ หรือ ILO (1989) ได้กำหนดหลักการของการประกันสังคมของการประกันสังคม ไว้ดังนี้

1. การประกันสังคมจะมีการบริหารทางการเงิน โดยวิธีการจัดเก็บเงินสมทบ ซึ่งโดยปกติมักมาจาก การสมทบของนายจ้างและลูกจ้างทั้งนี้รัฐจะเข้าไปมีส่วนร่วมในการจ่ายเงินสมทบหรือเงินอุดหนุนอื่นๆด้วยหรือไม่ก็ได้
2. การเข้ามามีส่วนร่วมในการประกันสังคมนั้นจะเป็นลักษณะของการบังคับซึ่งมีข้อยกเว้นน้อยมาก
3. เงินสมทบที่จ่ายมานั้นจะจัดตั้งเป็นกองทุนพิเศษ ซึ่งต้องนำไปจ่ายเป็นประโยชน์ทดแทนตามที่กำหนด และนำไปใช้ในการบริหาร

4. ส่วนเกินของเงินสมทบจะนำไปลงทุนเพื่อให้กองทุนมีทรัพย์สินเพิ่มขึ้น
5. สิทธิในการรับประโยชน์ทดแทนของผู้ประกันตนขึ้นอยู่กับรายได้จ่ายเงินสมทบ ที่เป็นไปตามเงื่อนไข โดยไม่ต้องมีการตรวจสอบความจำเป็น หรือการตรวจสอบรายได้แต่อย่างใด

6. อัตราเงินสมทบและอัตราประโยชน์ทดแทนจะมีความสัมพันธ์กับรายได้ของผู้ประกันตน

7. การประกันสังคมกรณีเจ็บป่วยจากการทำงาน

โดยทั่วไปจะมาจากการสนับสนุนทางการเงินจากนายจ้างแต่เพียงผู้เดียว โดยอาจมีรัฐช่วยจ่ายเงินอุดหนุน

การประกันสังคมเป็นเรื่องสำคัญที่รัฐบาลของประเทศต่างๆ ในโลกส่วนใหญ่ นำระบบประกันสังคมไปใช้ในการให้หลักประกันชีวิตแก่ประชาชนของตนตั้งแต่เกิดจนตาย

หลักประกันประกันสังคมมีคุณลักษณะ ดังนี้

1. เป็น ระบบของการเฉลี่ยทุกข์-เฉลี่ยสุขซึ่งกันและกันระหว่างมวลสมาชิก ซึ่งโดยทั่วไปรัฐบาลของทุกประเทศจะให้ความสำคัญแก่บุคคลที่ทำงานมีรายได้และ อยู่ในระบบแรงงานก่อนและจะขยายความคุ้มครองไปสู่ผู้ทำงานที่มีรายได้นอกระบบ การจ้างงานปกติ ซึ่งจัดอยู่ในกลุ่มที่เรียกว่าแรงงานนอกระบบ

2. เงินสมทบที่เก็บไปนั้นจะสะสมเป็นกองทุนซึ่งจะให้สิทธิประโยชน์เฉพาะกับบุคคลที่ส่งเงินสมทบ ซึ่งประเทศไทยเรียกว่า ผู้ประกันตนเท่านั้น

3. การ เก็บเงินสมทบ ซึ่งถือว่าเป็นภาษีพิเศษ ซึ่งจะเก็บจากบุคคลที่กฎหมายกำหนดเท่านั้นทั้งนี้ความสำเร็จประการหนึ่งของการประกันสังคม ก็คือเป้าหมายหลักที่จะทำให้การประกันสังคมสามารถครอบคลุมทุกตัวบุคคลของ ประชาชนในชาติ (Universal Coverage) ได้ในอนาคต

อนุสัญญาที่ 102 ขององค์การแรงงานระหว่างประเทศ กำหนดสิทธิประโยชน์ขั้นพื้นฐานของการประกันสังคมไว้ 9 ประการ คือ กรณีเจ็บป่วย กรณีคลอดบุตร กรณีทุพพลภาพ กรณีตาย กรณีสงเคราะห์ครอบครัว กรณีชราภาพ กรณีว่างงาน การดูแลผู้พิการและการอุปการะ และกรณีประสบอันตรายหรือเจ็บป่วยอันเนื่องมาจากการทำงาน

สำหรับประเทศไทยได้จัดการดำเนินการระบบประกันสังคมเป็น 2 กองทุน คือ กองทุนประกันสังคมและกองทุนเงินทดแทน

กฎกระทรวง
แบ่งส่วนราชการสำนักงานประกันสังคม

กระทรวงแรงงาน

พ.ศ. ๒๕๕๕^๑

อาศัยอำนาจตามความในมาตรา ๘ จ แห่งพระราชบัญญัติระเบียบบริหารราชการแผ่นดิน พ.ศ. ๒๕๓๔ ซึ่งแก้ไขเพิ่มเติมโดยพระราชบัญญัติระเบียบบริหารราชการแผ่นดิน (ฉบับที่ ๔) พ.ศ. ๒๕๔๑ รัฐมนตรีว่าการกระทรวงแรงงานออกกฎกระทรวงไว้ดังต่อไปนี้

ข้อ ๑ ให้ยกเลิกกฎกระทรวงแบ่งส่วนราชการสำนักงานประกันสังคม กระทรวงแรงงาน พ.ศ. ๒๕๕๔

ข้อ ๒ ให้สำนักงานประกันสังคม มีภารกิจเกี่ยวกับการบริหารการประกันสังคมและเงินทดแทน โดยการจัดการที่มีประสิทธิภาพ เพื่อให้แรงงานมีหลักประกันการดำรงชีวิตที่มั่นคง โดยให้มีอำนาจหน้าที่ดังต่อไปนี้

(๑) ปฏิบัติราชการให้เกิดผลสัมฤทธิ์และเป็นไปตามเป้าหมาย แนวทาง และแผนการปฏิบัติราชการของกระทรวง

(๒) ดำเนินการตามกฎหมายว่าด้วยการประกันสังคม กฎหมายว่าด้วยเงินทดแทนและกฎหมายอื่นที่เกี่ยวข้อง

(๓) บริหารกองทุนประกันสังคมและกองทุนเงินทดแทน

(๔) คຸ້ມครองและดูแลผู้ประกันตนและลูกจ้างให้ได้รับสิทธิและประโยชน์ตามที่กฎหมายกำหนด

(๕) พัฒนาระบบ รูปแบบ มาตรการ และวิธีการด้านประกันสังคมและเงินทดแทน รวมทั้งประสานแผนการปฏิบัติงานของสำนักงาน

(๖) ปฏิบัติการอื่นใดตามที่กฎหมายกำหนดให้เป็นอำนาจหน้าที่ของสำนักงานหรือตามที่รัฐมนตรีหรือคณะรัฐมนตรีมอบหมาย

ข้อ ๓ ให้แบ่งส่วนราชการสำนักงานประกันสังคม ดังต่อไปนี้

ก. ราชการบริหารส่วนกลาง

(๑) สำนักงานเลขานุการกรม

(๒) กองกฎหมาย

(๓) กองคลัง

(๔) กองนโยบายและแผนงาน

(๕) กองบริหารการเงินและการบัญชี

(๖) กองบริหารการลงทุน

^๑ ราชกิจจานุเบกษา เล่ม ๑๓๓/ตอนที่ ๖๑ ก/หน้า ๑๓/๒๒ กรกฎาคม ๒๕๕๕

- (๗) กองบริหารทรัพยากรบุคคล
- (๘) - (๑๒) ศูนย์ฟื้นฟูสมรรถภาพคนงานภาค ๑ - ๕ ตามที่รัฐมนตรีประกาศกำหนด
- (๑๓) - (๑๔) สำนักงานประกันสังคมกรุงเทพมหานครพื้นที่ ๑ - ๑๒
- (๑๕) สำนักเงินสมทบ
- (๑๖) สำนักจัดระบบบริการทางการแพทย์
- (๑๗) สำนักตรวจสอบ
- (๑๘) สำนักบริหารเทคโนโลยีสารสนเทศ
- (๑๙) สำนักสิทธิประโยชน์
- (๑๐) สำนักเสริมสร้างความมั่นคงแรงงานนอกระบบ

ข. ราชการบริหารส่วนภูมิภาค

สำนักงานประกันสังคมจังหวัด

ในสำนักงานประกันสังคมจังหวัดอาจให้มีสำนักงานประกันสังคมจังหวัดสาขาตามที่รัฐมนตรีประกาศกำหนด เพื่อช่วยเหลือการปฏิบัติงานของสำนักงานประกันสังคมจังหวัด โดยเป็นส่วนราชการที่ไม่มีฐานะเทียบกอง

ข้อ ๔ ในสำนักงานประกันสังคม ให้มีกลุ่มตรวจสอบภายใน เพื่อทำหน้าที่หลักในการตรวจสอบการดำเนินงานภายในสำนักงาน และสนับสนุนการปฏิบัติงานของสำนักงาน รับผิดชอบงานขึ้นตรงต่อเลขาธิการ โดยมีอำนาจหน้าที่ ดังต่อไปนี้

- (๑) ดำเนินการเกี่ยวกับการตรวจสอบด้านการบริหาร การเงิน และการบัญชีของสำนักงาน
- (๒) ปฏิบัติงานร่วมกับหรือสนับสนุนการปฏิบัติงานของหน่วยงานอื่นที่เกี่ยวข้องหรือที่ได้รับ

มอบหมาย

ข้อ ๕ ในสำนักงานประกันสังคม ให้มีกลุ่มพัฒนาระบบบริหาร เพื่อทำหน้าที่หลักในการพัฒนาการบริหารของสำนักงานให้เกิดผลสัมฤทธิ์ มีประสิทธิภาพ และคุ้มค่า รับผิดชอบงานขึ้นตรงต่อเลขาธิการ โดยมีอำนาจหน้าที่ ดังต่อไปนี้

- (๑) เสนอแนะและให้คำปรึกษาแก่เลขาธิการเกี่ยวกับยุทธศาสตร์การพัฒนาระบบราชการภายใน

สำนักงาน

- (๒) ติดตาม ประเมินผล และจัดทำรายงานเกี่ยวกับการพัฒนาระบบราชการภายในสำนักงาน
- (๓) ประสานและดำเนินการเกี่ยวกับการพัฒนาระบบราชการร่วมกับหน่วยงานกลางต่าง ๆ และ

หน่วยงานภายในสำนักงาน

- (๔) ปฏิบัติงานร่วมกับหรือสนับสนุนการปฏิบัติงานของหน่วยงานอื่นที่เกี่ยวข้องหรือที่ได้รับ

มอบหมาย

ข้อ ๖ สำนักงานเลขานุการกรม มีอำนาจหน้าที่เกี่ยวกับราชการทั่วไปของสำนักงานและราชการอื่นที่มีได้แยกให้เป็นอำนาจหน้าที่ของกองหรือส่วนราชการใดโดยเฉพาะ อำนาจหน้าที่ดังกล่าวให้รวมถึง

- (๑) ดำเนินการเกี่ยวกับงานสารบรรณและงานบริหารทั่วไปของสำนักงาน

(๒) ดำเนินการเกี่ยวกับงานช่วยอำนวยความสะดวก งานประสานราชการ และงานเลขานุการ

(๓) ดำเนินการเกี่ยวกับการจัดสวัสดิการของข้าราชการและลูกจ้างของสำนักงาน รวมทั้งการจัดสวัสดิการสำหรับลูกจ้างและผู้ประกันตน

(๔) ดำเนินการเกี่ยวกับงานอาคารสถานที่และยานพาหนะ รวมทั้งการบริหารจัดการงานด้านสาธารณูปโภคของสำนักงาน

(๕) ดำเนินการเกี่ยวกับงานประชาสัมพันธ์และเผยแพร่กิจกรรม ความรู้ ความก้าวหน้า และผลงานของสำนักงาน

(๖) ปฏิบัติงานร่วมกับหรือสนับสนุนการปฏิบัติงานของหน่วยงานอื่นที่เกี่ยวข้องหรือที่ได้รับมอบหมาย

ข้อ ๗ กองกฎหมาย มีอำนาจหน้าที่ ดังต่อไปนี้

(๑) ดำเนินการเกี่ยวกับงานกฎหมายและระเบียบในความรับผิดชอบของสำนักงานและกฎหมายอื่นที่เกี่ยวข้อง งานนิติกรรมและสัญญา งานยึดอายัด และขายทอดตลาดทรัพย์สิน งานเกี่ยวกับความรับผิดชอบละเมิดของเจ้าหน้าที่ งานคดีแพ่ง งานคดีอาญา งานคดีปกครอง งานคดีแรงงาน และงานคดีอื่นที่อยู่ในอำนาจหน้าที่ของสำนักงาน

(๒) ดำเนินการเกี่ยวกับงานเลขานุการของคณะกรรมการอุทธรณ์ตามกฎหมายว่าด้วยการประกันสังคม

(๓) ปฏิบัติงานร่วมกับหรือสนับสนุนการปฏิบัติงานของหน่วยงานอื่นที่เกี่ยวข้องหรือที่ได้รับมอบหมาย

ข้อ ๘ กองคลัง มีอำนาจหน้าที่ ดังต่อไปนี้

(๑) ดำเนินการเกี่ยวกับการเงิน การบัญชี การงบประมาณ และการพัสดุของสำนักงาน

(๒) ปฏิบัติงานร่วมกับหรือสนับสนุนการปฏิบัติงานของหน่วยงานอื่นที่เกี่ยวข้องหรือที่ได้รับมอบหมาย

ข้อ ๙ กองนโยบายและแผนงาน มีอำนาจหน้าที่ ดังต่อไปนี้

(๑) ดำเนินการเกี่ยวกับนโยบาย แผนงานวิจัยและพัฒนา รวมทั้งเสนอระบบ รูปแบบ มาตรการ และวิชาการด้านการประกันสังคมและด้านเงินทดแทน

(๒) ดำเนินการจัดระบบการเก็บและวิเคราะห์ข้อมูล ดำเนินการด้านสถิติและข้อมูลเกี่ยวกับการประกันสังคมและเงินทดแทน จัดทำรายงานประจำเดือน ประจำงวด และประจำปี รวมทั้งดำเนินการเกี่ยวกับงานห้องสมุดของสำนักงาน

(๓) ดำเนินการจัดทำนโยบายและแผน และประสานการปฏิบัติงานของสำนักงานให้สอดคล้องกับนโยบายและแผนแม่บทของกระทรวง รวมทั้งเร่งรัด ติดตาม และประเมินผลการปฏิบัติงานของหน่วยงานในสังกัดสำนักงาน

(๔) ติดต่อและประสานงานกับองค์กรหรือหน่วยงานภายในประเทศและต่างประเทศ ด้านความช่วยเหลือและความร่วมมือด้านการประกันสังคมและด้านเงินทดแทน

(๕) ดำเนินการเกี่ยวกับงานเลขานุการของคณะกรรมการประกันสังคม

(๖) ปฏิบัติงานร่วมกับหรือสนับสนุนการปฏิบัติงานของหน่วยงานอื่นที่เกี่ยวข้องหรือที่ได้รับ

มอบหมาย

ข้อ ๑๐ กองบริหารการเงินและการบัญชี มีอำนาจหน้าที่ ดังต่อไปนี้

(๑) บริหารจัดการด้านการเงินและการบัญชีของกองทุนประกันสังคมและกองทุนเงินทดแทน การโอนเงินและการจัดสรรเงินเพื่อลงทุน ตรวจสอบ และจัดทำงบการเงินรวมทั้งประเทศ

(๒) พัฒนาระบบการเงิน และการบัญชี ของกองทุนประกันสังคมและกองทุนเงินทดแทน รวมทั้งเพิ่มช่องทางในการรับจ่ายเงินของกองทุน

(๓) ปฏิบัติงานร่วมกับหรือสนับสนุนการปฏิบัติงานของหน่วยงานอื่นที่เกี่ยวข้องหรือที่ได้รับ

มอบหมาย

ข้อ ๑๑ กองบริหารการลงทุน มีอำนาจหน้าที่ ดังต่อไปนี้

(๑) ดำเนินการเกี่ยวกับการจัดหาผลประโยชน์ของกองทุนประกันสังคมและกองทุนเงินทดแทน

(๒) ดำเนินการเกี่ยวกับการกำกับและควบคุมการบริหารความเสี่ยงด้านการลงทุนของกองทุน

ประกันสังคมและกองทุนเงินทดแทน

(๓) ปฏิบัติงานร่วมกับหรือสนับสนุนการปฏิบัติงานของหน่วยงานอื่นที่เกี่ยวข้องหรือที่ได้รับ

มอบหมาย

ข้อ ๑๒ กองบริหารทรัพยากรบุคคล มีอำนาจหน้าที่ ดังต่อไปนี้

(๑) ดำเนินการเกี่ยวกับการจัดระบบงานและบริหารงานบุคคลของสำนักงาน

(๒) ดำเนินการเกี่ยวกับงานเสริมสร้างวินัย คุณธรรม จริยธรรม และจรรยาบรรณของบุคลากรของ

สำนักงาน

(๓) ปฏิบัติงานร่วมกับหรือสนับสนุนการปฏิบัติงานของหน่วยงานอื่นที่เกี่ยวข้องหรือที่ได้รับ

มอบหมาย

ข้อ ๑๓ ศูนย์ฟื้นฟูสมรรถภาพคนงานภาค ๑ - ๕ มีอำนาจหน้าที่ ดังต่อไปนี้

(๑) ดำเนินการเกี่ยวกับการให้บริการฟื้นฟูสมรรถภาพในการทำงานแก่ผู้ประกันตนและลูกจ้างตามกฎหมายว่าด้วยการประกันสังคมและกฎหมายว่าด้วยเงินทดแทน รวมทั้งด้านการแพทย์ สุขภาพจิต อาชีพ และสังคม

(๒) ปฏิบัติงานร่วมกับหรือสนับสนุนการปฏิบัติงานของหน่วยงานอื่นที่เกี่ยวข้องหรือที่ได้รับ

มอบหมาย

ข้อ ๑๔ สำนักงานประกันสังคมกรุงเทพมหานครพื้นที่ ๑ - ๑๒ มีอำนาจหน้าที่ ดังต่อไปนี้

(๑) ดำเนินการเกี่ยวกับการให้บริการตามกฎหมายว่าด้วยการประกันสังคม กฎหมายว่าด้วยเงินทดแทน และกฎหมายอื่นที่เกี่ยวข้อง

(๒) ปฏิบัติงานร่วมกับหรือสนับสนุนการปฏิบัติงานของหน่วยงานอื่นที่เกี่ยวข้องหรือที่ได้รับ

มอบหมาย

ข้อ ๑๕ สำนักเงินสมทบ มีอำนาจหน้าที่ ดังต่อไปนี้

(๑) ดำเนินการเกี่ยวกับการขึ้นทะเบียนกองทุนประกันสังคมและกองทุนเงินทดแทนของนายจ้าง และการขึ้นทะเบียนเป็นผู้ประกันตนของลูกจ้างและบุคคลที่มีใช้ลูกจ้าง รวมทั้งการจัดทำทะเบียนนายจ้างและผู้ประกันตนซึ่งต้องส่งเงินสมทบเข้ากองทุน

(๒) ดำเนินการเกี่ยวกับการจัดเก็บเงินสมทบกองทุนประกันสังคม กองทุนเงินทดแทนและเงินเพิ่มตามกฎหมาย ติดตามเร่งรัดหนี้ของกองทุนประกันสังคมและกองทุนเงินทดแทน รวมทั้งเสนอแนะเกี่ยวกับการลดส่วนอัตราเงินสมทบต่อคณะกรรมการประกันสังคม และการกำหนดอัตราเงินสมทบตามกฎหมายว่าด้วยเงินทดแทน

(๓) ดำเนินการเกี่ยวกับการออกหนังสือสำคัญแสดงการขึ้นทะเบียนประกันสังคมให้แก่นายจ้าง และการออกบัตรประกันสังคมให้แก่ผู้ประกันตน

(๔) ดำเนินการเกี่ยวกับงานเลขานุการของคณะกรรมการกองทุนเงินทดแทน

(๕) ปฏิบัติงานร่วมกับหรือสนับสนุนการปฏิบัติงานของหน่วยงานอื่นที่เกี่ยวข้องหรือที่ได้รับมอบหมาย

ข้อ ๑๖ สำนักจัดระบบบริการทางการแพทย์ มีอำนาจหน้าที่ ดังต่อไปนี้

(๑) ดำเนินการจัดระบบบริการทางการแพทย์และประสานการให้บริการทางการแพทย์แก่ผู้ประกันตนและลูกจ้าง กำหนดแนวปฏิบัติและตรวจแนะนำ และให้คำปรึกษาเกี่ยวกับการดำเนินการจัดระบบบริการทางการแพทย์ให้แก่สถานพยาบาลและสำนักงานประกันสังคมกรุงเทพมหานครพื้นที่ ๑ - ๑๒ หรือสำนักงานประกันสังคมจังหวัด และให้ความคุ้มครองสิทธิการรับบริการทางการแพทย์ให้แก่ผู้ประกันตนและลูกจ้าง

(๒) ดำเนินการจัดหาสถานพยาบาลที่มีคุณภาพและมาตรฐานเพื่อให้บริการทางการแพทย์แก่ผู้ประกันตน รวมทั้งกำหนดหลักเกณฑ์และเงื่อนไขในการจ่ายค่าบริการทางการแพทย์แก่สถานพยาบาลภายใต้โครงการประกันสังคม

(๓) ดำเนินการเกี่ยวกับงานเลขานุการของคณะกรรมการการแพทย์ตามกฎหมายว่าด้วยการประกันสังคมและกฎหมายว่าด้วยเงินทดแทน

(๔) ดำเนินการเพื่อประโยชน์แก่ผู้ประกันตนและลูกจ้างในด้านการส่งเสริมสุขภาพ การป้องกันโรค และการลดการเจ็บป่วยหรือประสบอันตราย ทั้งเนื่องจากการทำงานและมีไข้เนื่องจากการทำงาน

(๕) ปฏิบัติงานร่วมกับหรือสนับสนุนการปฏิบัติงานของหน่วยงานอื่นที่เกี่ยวข้องหรือที่ได้รับมอบหมาย

ข้อ ๑๗ สำนักตรวจสอบ มีอำนาจหน้าที่ ดังต่อไปนี้

(๑) ดำเนินการเกี่ยวกับการตรวจสอบการปฏิบัติของนายจ้างให้เป็นไปตามกฎหมายว่าด้วยการประกันสังคม กฎหมายว่าด้วยเงินทดแทน และกฎหมายอื่นที่เกี่ยวข้อง

(๒) ปฏิบัติงานร่วมกับหรือสนับสนุนการปฏิบัติงานของหน่วยงานอื่นที่เกี่ยวข้องหรือที่ได้รับมอบหมาย

ข้อ ๑๘ สำนักบริหารเทคโนโลยีสารสนเทศ มีอำนาจหน้าที่ ดังต่อไปนี้

(๑) ดำเนินการเกี่ยวกับการกำหนดและพัฒนาระบบข้อมูล งานบันทึกข้อมูล งานประมวลผลด้วยเครื่องคอมพิวเตอร์ และการเผยแพร่ความรู้เกี่ยวกับคอมพิวเตอร์ให้แก่เจ้าหน้าที่ของสำนักงาน

(๒) เป็นศูนย์กลางเครือข่ายข้อมูลสารสนเทศของสำนักงาน

(๓) ปฏิบัติงานร่วมกับหรือสนับสนุนการปฏิบัติงานของหน่วยงานอื่นที่เกี่ยวข้องหรือที่ได้รับมอบหมาย

ข้อ ๑๙ สำนักสิทธิประโยชน์ มีอำนาจหน้าที่ ดังต่อไปนี้

(๑) ดำเนินการกำหนดประโยชน์ทดแทนและเงินทดแทนให้แก่ผู้ประกันตน ลูกจ้าง และผู้มีสิทธิตามกฎหมายว่าด้วยการประกันสังคมและกฎหมายว่าด้วยเงินทดแทน

(๒) ปฏิบัติงานร่วมกับหรือสนับสนุนการปฏิบัติงานของหน่วยงานอื่นที่เกี่ยวข้องหรือที่ได้รับมอบหมาย

ข้อ ๒๐ สำนักเสริมสร้างความมั่นคงแรงงานนอกระบบ มีอำนาจหน้าที่ ดังต่อไปนี้

(๑) ศึกษาและพัฒนาระบบการประกันสังคมของผู้ประกันตน

(๒) กำหนดหลักเกณฑ์ มาตรฐาน กำกับดูแล และให้คำแนะนำการดำเนินงานเกี่ยวกับการให้ความคุ้มครองผู้ประกันตน

(๓) ส่งเสริม สนับสนุน และติดตามการขยายความคุ้มครองผู้ประกันตน

(๔) ปฏิบัติงานร่วมกับหรือสนับสนุนการปฏิบัติงานของหน่วยงานอื่นที่เกี่ยวข้องหรือที่ได้รับมอบหมาย

ข้อ ๒๑ สำนักงานประกันสังคมจังหวัด มีอำนาจหน้าที่ ดังต่อไปนี้

(๑) ดำเนินการเกี่ยวกับการให้บริการตามกฎหมายว่าด้วยการประกันสังคม กฎหมายว่าด้วยเงินทดแทน และกฎหมายอื่นที่เกี่ยวข้อง

(๒) กำกับดูแล ให้คำปรึกษา และสนับสนุนการปฏิบัติงานของสำนักงานประกันสังคมจังหวัดสาขา

(๓) รายงานการติดตามและประเมินผลการปฏิบัติงานตามนโยบาย แผนงาน และโครงการต่อสำนักงานแรงงานจังหวัด

(๔) ปฏิบัติงานร่วมกับหรือสนับสนุนการปฏิบัติงานของหน่วยงานอื่นที่เกี่ยวข้องหรือที่ได้รับมอบหมาย

ในกรณีที่มีการจัดตั้งสำนักงานประกันสังคมจังหวัดสาขาขึ้นในจังหวัดใด ให้สำนักงานประกันสังคมจังหวัดสาขา มีอำนาจหน้าที่ในเขตพื้นที่รับผิดชอบ ดังต่อไปนี้

(๑) ดำเนินการเกี่ยวกับการให้บริการตามกฎหมายว่าด้วยการประกันสังคม กฎหมายว่าด้วยเงินทดแทน และกฎหมายอื่นที่เกี่ยวข้อง

(๒) รายงานการติดตามและประเมินผลการปฏิบัติงานตามนโยบาย แผนงานและโครงการต่อสำนักงานประกันสังคมจังหวัด

(๓) ปฏิบัติงานร่วมกับหรือสนับสนุนการปฏิบัติงานของหน่วยงานอื่นที่เกี่ยวข้องหรือที่ได้รับมอบหมาย

ข้อ ๒๒ ให้ศูนย์ฟื้นฟูสมรรถภาพคนงานตามกฎหมายกระทรวงแบ่งส่วนราชการสำนักงานประกันสังคม กระทรวงแรงงาน พ.ศ. ๒๕๕๔ ยังคงมีอยู่จนกว่าจะมีประกาศรัฐมนตรีตามข้อ ๓ ก. (๘) - (๑๒) แห่งกฎกระทรวงนี้

ให้ไว้ ณ วันที่ ๑๒ กรกฎาคม พ.ศ. ๒๕๕๘

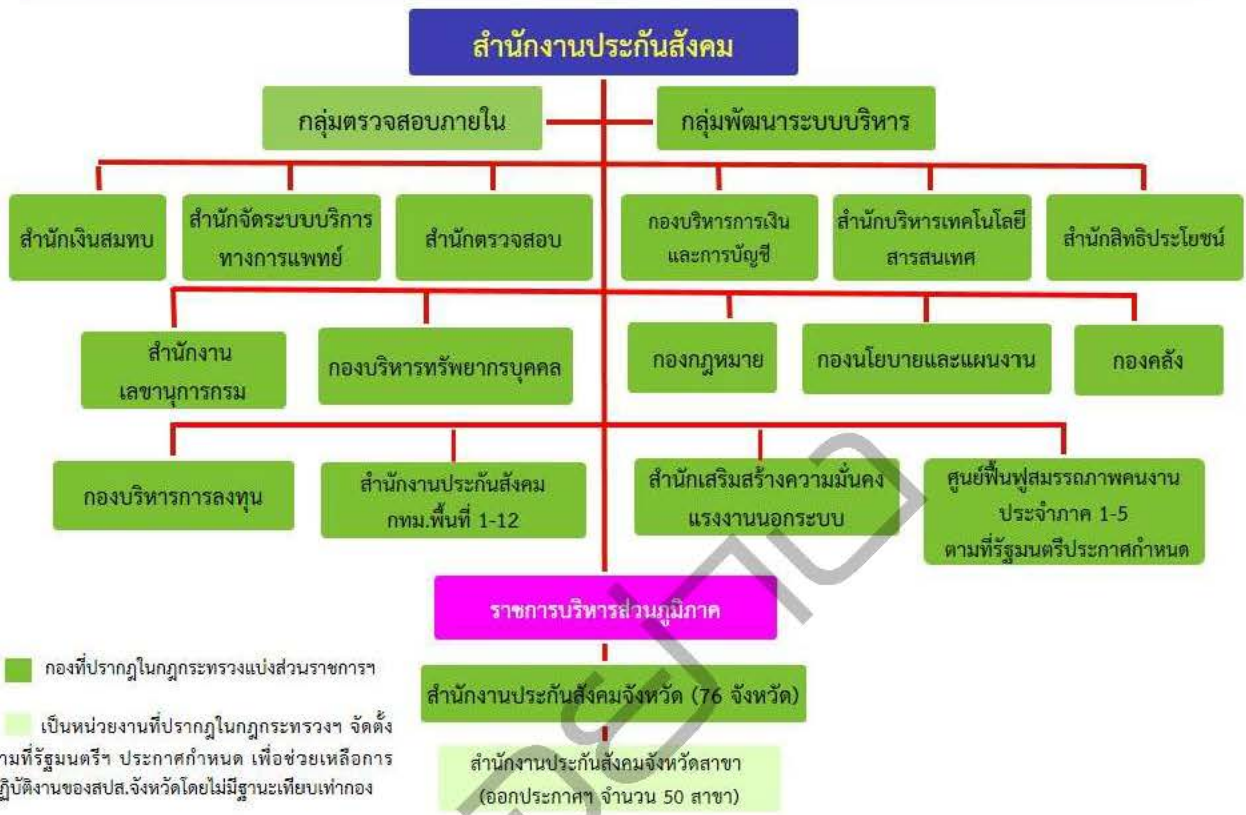
พลเอก ศิริชัย ดิษฐกุล

รัฐมนตรีว่าการกระทรวงแรงงาน

หมายเหตุ :- เหตุผลในการประกาศใช้กฎกระทรวงฉบับนี้คือ โดยที่เป็นการสมควรปรับปรุงการแบ่งส่วนราชการและอำนาจหน้าที่ของสำนักงานประกันสังคม กระทรวงแรงงาน เพื่อให้สอดคล้องกับภารกิจที่เพิ่มขึ้นและเหมาะสมกับสภาพของงานที่เปลี่ยนแปลงไป อันจะทำให้การปฏิบัติภารกิจตามอำนาจหน้าที่มีประสิทธิภาพและประสิทธิผลยิ่งขึ้น จึงจำเป็นต้องออกกฎกระทรวงนี้

➤ โครงสร้าง

โครงสร้างสำนักงานประกันสังคมตามกฎหมายกระทรวงแบ่งส่วนราชการฯ พ.ศ. 2559



- กองที่ปรากฏในกฎกระทรวงแบ่งส่วนราชการฯ
- เป็นหน่วยงานที่ปรากฏในกฎกระทรวงฯ จัดตั้งตามรัฐธรรมนูญฯ ประกาศกำหนด เพื่อช่วยเหลือการปฏิบัติงานของสปส.จังหวัดโดยไม่มีฐานะเทียบเท่ากอง

➤ ผู้บริหารสำนักงานประกันสังคม



นายบุญสงค์ ทัพชัยยุทธ์
เลขาธิการสำนักงานประกันสังคม

----- ✍

ความรู้เกี่ยวกับกระทรวงแรงงาน

➤ ประวัติกระทรวงแรงงาน

การจัดตั้งองค์กรหลัง พ.ศ. 2475

หลังเปลี่ยนแปลงการปกครอง พ.ศ.2475 รัฐบาลสมัยนั้น ได้เล็งเห็นความสำคัญของปัญหาแรงงานที่เกิดขึ้น ในอนาคต ที่เกิดขึ้นในอนาคตจึงได้ดำเนินนโยบายของชาติไว้อย่างแน่ชัดประกอบกับในระบอบนั้นเศรษฐกิจตกต่ำ ทั่วโลก และประเทศไทย ได้รับผลกระทบกระเทือนด้วย ประชาชนจึงว่างงานกันมาก หน่วยงานของรัฐบาล ที่ ปฏิบัติงานบริหารแรงงาน ได้รับการจัดตั้งขึ้นอย่างเป็นทางการเป็นครั้งแรก คณะผู้ก่อการเปลี่ยนแปลงการ ปกครอง ได้กำหนดนโยบายหลัก 6 ประการ ประการหนึ่งระบุว่า "จะต้องบำรุงความสุขของราษฎรในทาง เศรษฐกิจและหางานให้ราษฎรทุกคนทำ" เพื่อให้บรรลุนโยบายตามที่ระบุไว้นี้ รัฐบาลจึงได้ตราพระราชบัญญัติว่า ด้วยสำนักจัดหางาน พ.ศ. 2475 ขึ้นบังคับใช้เมื่อวันที่ 31 สิงหาคม 2475 พระราชบัญญัติฉบับนี้ให้สิทธิแก่เอกชนที่ จะประกอบอาชีพในทางจัดตั้งสำนักงานรับจัดหางานให้แก่ประชาชนได้ โดยดำเนินงานและบริการเรียกค่าบริการ จากประชาชน ผู้มาใช้บริการภายในขอบเขตที่กฎหมายกำหนด และในช่วงเดือนตุลาคม พ.ศ. 2475 รัฐบาลก็ได้ ตรา พระราชบัญญัติสำนักงานจัดหางานประจำท้องถิ่น พ.ศ.2475 ขึ้นบังคับใช้ พระราชบัญญัติ ฉบับนี้กำหนดให้ จัดตั้งสำนักงานกลางจัดหางาน ขึ้นในจังหวัดพระนคร และธนบุรี ทำหน้าที่จัดหางานให้แก่ประชาชน โดยไม่คิด

แผนกจัดหางาน พ.ศ. 2476

เพื่อให้มีการควบคุมการดำเนินงานจัดหางานของเอกชน และให้การดำเนินงานจัดหางาน ของสำนักงาน กลางจัดหางานเป็นไปโดยเรียบร้อย และไม่เกิดความเสียหายแก่ประชาชนขึ้น รัฐบาลจึงได้ตราพระราชกฤษฎีกาจัด วางระเบียบกรมในกระทรวงมหาดไทย พ.ศ. 2476 ขึ้นบังคับใช้ ตั้งแต่วันที่ 23 พฤษภาคม 2476 พระราชกฤษฎีกา ฉบับนี้ ได้จัดตั้งแผนกจัดหางานขึ้นในกองทะเบียนกรมปลัดในปีเดียวกันนี้ รัฐบาลได้พิจารณาเห็นว่างานจัดหางาน เป็นงานที่มีความเกี่ยวข้องใกล้ชิดกับกิจการด้านเศรษฐกิจ มากกว่างานกิจการทะเบียน จึงได้ตราพระราชกฤษฎีกา โอนแผนกจัดหางานในกระทรวงมหาดไทย มาขึ้นกระทรวงเศรษฐกิจ พ.ศ. 2476 โดยมีผลบังคับใช้ตั้งแต่วันที่ 9 ธันวาคม พ.ศ. 2476 และตั้งแต่นั้นเป็นต้นมา แผนกจัดหางานก็ขึ้นอยู่กับกองสถิติพยากรณ์ กรมพาณิชย์ กระทรวงเศรษฐกิจ

กองกรรมกร พ.ศ. 2478

แผนกจัดหางานได้ดำเนินงานตามพระราชบัญญัติว่าด้วยสำนักจัดหางาน พ.ศ. 2475 และ พระราชบัญญัติ สำนักงานจัดหางาน ประจำท้องถิ่น พ.ศ. 2475 อย่างได้ผล ทำให้มีสำนักงานจัดหางานตั้งขึ้นในหลายๆ อำเภอเกือบ ทั่วประเทศ และสามารถหางานให้คนว่างงานทำได้เป็นจำนวนไม่น้อย ในปี พ.ศ. 2478 รัฐบาลจึงเห็น ความสำคัญของงานด้านนี้มากขึ้นจึงได้พิจารณาปรับปรุงงาน ของแผนกจัดหางาน และยกฐานะเป็นกองมีชื่อใหม่ว่า กองกรรมกร สังกัดกรมพาณิชย์ กระทรวงเศรษฐกิจ มี ร.ท.ณ เณร ตาละลักษณ์ หัวหน้าแผนกจัดหางานเดิมเป็น หัวหน้ากองกรรมกรคนแรก และได้แบ่งงานในกองกรรมกรออกเป็น 3 แผนกคือแผนกทะเบียนแผนก หางาน และ

แผนกบรรเทาทุกข์

ในปี พ.ศ. 2479 ได้มีการประกาศใช้พระราชบัญญัติสอบสวนภาวะกรรมกร พ.ศ. 2479 หลังจากประกาศใช้ พระราชบัญญัติกอง กรรมกร ก็มีงานเพิ่มขึ้นจากเดิมอีก คือ การศึกษาตรวจตราดูแลสภาพการทำงานของกรรมกร

อาจกล่าวได้ว่าเป็นจุดแรกการ กำเนิดงาน "สวัสดิการและคุ้มครองแรงงาน" ที่ว่าได้นอกจากนั้นการช่วยเหลือผู้ใช้แรงงาน ให้มีที่ทำกินเป็นของตนเอง โดยเอกเทศ โดยวิธีการจัดให้เข้าไปอยู่ในนิคมกสิกรบ่อแก้ว อำเภอพยุหะคีรี จังหวัดนครสวรรค์

แผนกกรรมกร พ.ศ. 2481

ในปี พ.ศ. 2481 ปัญหาการว่างงานลดน้อยลง ประชาชนมีความเป็นอยู่ดีขึ้น งานของกองกรรมกรลดน้อยลง รัฐบาลจึงได้พิจารณายุบกองกรรมกรลง เป็นแผนกกรรมกร สังกัดกองสถิติพยากรณ์ กรมพาณิชย์ กระทรวงเศรษฐการ มีหลวงถนัดพจนามาศย์เป็น หัวหน้าแผนกจนถึงปี 2483 รัฐบาลได้ออกพระราชกฤษฎีกาจัดวางระเบียบราชการ สำนักงาน และกรมในสำนักนายกรัฐมนตรี (ฉบับที่ 10) พ.ศ. 2483 ตั้งกองอาชีพสงเคราะห์ ขึ้น ในกรมประชาสงเคราะห์ สังกัดสำนักนายกรัฐมนตรี แบ่งงานเป็น 3 แผนก คือ แผนก กลาง แผนกส่งเสริมอาชีพ และแผนก อนุศาสงเคราะห์ ในปี 2484 รัฐบาลได้ออก พระราชบัญญัติโอนอำนาจ และหน้าที่เกี่ยวกับกรรมกร พ.ศ. 2484 มาบังคับใช้ โดยโอนอำนาจหน้าที่ และหน่วยงานที่เกี่ยวข้องกับกรรมกรทั้งหมด ไปเป็นของอธิบดีกรมประชาสงเคราะห์ กระทรวงมหาดไทย ดังนั้นนับตั้งแต่ปี 2484 เป็นต้น แผนกกรรมกรกองสถิติพยากรณ์ กรมพาณิชย์ กระทรวงเศรษฐการ ก็โอนไปสังกัดอยู่ในกองอาชีพสงเคราะห์ กรมประชาสงเคราะห์ กระทรวงมหาดไทย มีนายสุขุม มกรากิรมย์เป็นหัวหน้ากอง และหลวงถนัดพจนามาศย์ เป็นหัวหน้าแผนกกรรมกร โดยปฏิบัติงานเหมือนเดิม ในปีพ.ศ.2485 ได้มีพระราชกฤษฎีกาจัดวางระเบียบราชการกรมประชาสงเคราะห์ในกระทรวงสาธารณสุข ขึ้น 2 ฉบับ ฉบับแรก ประกาศใช้เมื่อวันที่ 10 มีนาคม พ.ศ. 2485 โอนกรมประชาสงเคราะห์ จากสังกัดกระทรวงมหาดไทย ไปสังกัดกระทรวงสาธารณสุข และจัดแบ่งส่วนราชการในกรมประชาสงเคราะห์ใหม่ มีการตั้งกองอนุศาสงเคราะห์ ขึ้นแทนกองอาชีพสงเคราะห์ โดยแบ่งงานในกองอนุศาสงเคราะห์ ออกเป็น 5 แผนก ได้แก่ แผนกสงเคราะห์อาชีพ, แผนกสงเคราะห์คนทุพพลภาพ , แผนกคนชราและบุตร, แผนกสงเคราะห์ผู้ไร้อาชีพ และ ,แผนกนิคมสร้างตนเอง

ฉบับที่ 2 ประกาศใช้เมื่อวันที่ 24 มีนาคม 2485 ฉบับนี้ได้ตั้งกองอาชีพสงเคราะห์ขึ้นมาใหม่และแบ่งงานในกองอาชีพสงเคราะห์ เป็น 4 แผนกคือ แผนกสงเคราะห์อาชีพ แผนกสงเคราะห์ผู้ไร้อาชีพ แผนกกรรมกร และแผนกนิคมสร้างตนเองต่อมาในปี พ.ศ. 2486 ได้ปรับปรุงกฎหมายเกี่ยวกับการจัดหางาน โดยรัฐบาลได้ออกพระราชบัญญัติว่าด้วยสำนักงานจัดหางาน (ฉบับที่ 2) พ.ศ. 2486 กำหนดให้สำนักงานจัดหางานเอกชนเรียกเก็บค่าบริการไม่เกินอัตราที่กำหนดในกฎ กระทรวงคือ ไม่เกินร้อยละ 25 ของค่าจ้างที่ได้รับใน เดือนแรก และเรียกเก็บได้เมื่อลูกจ้าง ได้รับค่าจ้างแล้ว นอกจากนี้ยังได้กำหนดให้ผู้รับอนุญาตประกอบกิจการในการจัดหางานติดป้ายชื่อสำนักงานไว้ที่หน้าสำนักงาน โดยเปิดเผย และให้ส่งรายงานประจำเดือนภายในวันที่ 10 ของทุกเดือนนับว่าเป็นการปรับปรุงกฎหมาย ครั้งแรก เกี่ยวกับการจัดหางานนับตั้งแต่มีกฎหมายฉบับแรกบังคับใช้ ต่อมาในปี 2487 รัฐบาลได้ออกพระราชกฤษฎีกา โอนกรมประชา สงเคราะห์ออกจากกระทรวงสาธารณสุข สังกัดกระทรวง

กองกรรมกร พ.ศ 2492

ในปี พ.ศ. 2490 รัฐบาลได้เล็งเห็นความสำคัญของงานด้านกรรมกรขึ้นอีกครั้งหนึ่ง อีกทั้งประเทศไทย ภายหลังการสิ้นสุดของ สงครามโลกครั้งที่สองต้องติดต่อสัมพันธ์กับองค์การกรรมกรระหว่างประเทศ เนื่องจากประเทศไทยเป็นสมาชิกมาแต่แรก จึงสมควร ให้มีหน่วยงานอิสระ มีฐานะเทียบเท่ากองขึ้นมาปฏิบัติหน้าที่นี้

คณะรัฐมนตรีจึงมีมติ เมื่อวันที่ 7 กรกฎาคม พ.ศ.2490 ให้ตั้ง องค์การกรมกรขึ้น โดยให้ใช้เจ้าหน้าที่ในแผนก กรมกรเดิมเป็นผู้ปฏิบัติงาน งานในหน้าที่ขององค์การนี้ คือ การติดต่อกับองค์ การกรมกรระหว่างประเทศ การ สอบสวนภาวะกรมกร และการจัดหางาน องค์การนี้ปฏิบัติงานได้ไม่ถึงสองปีรัฐบาลก็มีมติยุบเลิก และออกพระ ราชกฤษฎีกา จัดวางระเบียบกรมประชาสงเคราะห์ในกระทรวงมหาดไทย พ.ศ. 2492 มาใช้แทน พระราชกฤษฎีกา ฉบับนี้ได้จัดตั้งกรมกรขึ้นในกรมประชาสงเคราะห์ โดยให้โอนงานขององค์การกรมกรทั้งหมด มาเป็นของ กรมกรกร และโอนงาน ที่เกี่ยวข้องกับการกรมกรของกองอาชีพสงเคราะห์ มาเป็นของกรมกรนี้ด้วย โดยได้ แบ่งงานออกเป็น 3 แผนกคือ

- แผนกคุ้มครองกรมกร
- แผนกสำรวจภาวะ
- แผนกต่างประเทศ

ในช่วงระยะเวลานี้ หัวหน้ากรมกร คือ นายเกษม สุขุม ได้ศึกษา และเสนอความเห็นให้รัฐบาลให้สัตยาบัน และชื้อแนะหลายฉบับ ได้เสนอร่างพระราชบัญญัติคุ้มครองแรงงาน และร่างพระราชบัญญัติสภาพแรงงาน ให้ รัฐบาลพิจารณาหลายครั้ง แต่ไม่อาจออกมาเป็นกฎหมายใช้บังคับ เพราะมีปัญหาและอุปสรรคขัดข้องหลายประการ ใน พ.ศ. 2495 รัฐบาลในสมัย จอมพล ป. พิบูลสงคราม มีนโยบายที่ จะอพยพคนยากจน ซึ่งอาศัยอยู่แถวบริเวณ คลองหัวลำโพง และหน้าวัดมหาพฤฒาราม กรุงเทพมหานคร ออกไปอยู่บริเวณถนนดินแดง หัวขวาง กรุงเทพมหานคร เพื่อปรับปรุงบ้านเมืองให้ สะอาดเรียบร้อยและมี โครงการที่จะสร้างอาคารสงเคราะห์สำหรับคน ยากจนในบริเวณดังกล่าวด้วย แต่เนื่องจากในท้องที่ ดังกล่าว นี้เดิมไม่มีโรงเรียนอยู่เลย ยิ่งเมื่ออพยพครอบครัวไป อาศัยอยู่มากขึ้น ความจำเป็นในอันที่จะต้องมีโรงเรียนสำหรับเด็กก็ตามมา รัฐบาล จึงได้มอบหมายให้กรม ประชาสงเคราะห์ และสหพันธ์หญิงร่วมกันดำเนินการก่อสร้าง โรงเรียนขึ้น คือ โรงเรียนพิบูลประชาสรรค์ ต่อมา ในปี 2496

กกรมกร พ.ศ 2495-2498

ในปี พ.ศ. 2495 รัฐบาลได้ออกพระราชกฤษฎีกาจัดวางระเบียบราชการกรมประชาสงเคราะห์ใน กระทรวงมหาดไทย พ.ศ. 2495 มาใช้ เป็นผลให้กรมกรเปลี่ยนชื่อเป็น กองจัดสรรสัมมาอาชีพ -สงเคราะห์ และแบ่งงานออกเป็น 5 แผนกคือ

- แผนกคุ้มครองแรงงานและอุตสาหกรรม
- แผนกสำรวจและค้นคว้าภาวะแรงงาน
- แผนกต่างประเทศ
- แผนกสงเคราะห์การอาชีพ
- แผนกจัดหางาน

ในปี พ.ศ. 2496 ได้มีพระราชบัญญัติจัดวางระเบียบราชการกรมประชาสงเคราะห์ใน กระทรวงมหาดไทย พ.ศ.2496 ออกมาแก้ไขพระราชกฤษฎีกาจากฉบับเดิม ซึ่งมีผลทำให้กองจัดสรรสัมมาอาชีพสงเคราะห์ ได้รับการ เปลี่ยนชื่อใหม่ เป็นกองจัดสรร และส่งเสริมสัมมาอาชีพสงเคราะห์ และได้มีการยุบแผนกสงเคราะห์การอาชีพด้วย ในปีนี้

ในช่วงต้นปี พ.ศ. 2497 กองจัดสรร และส่งเสริมสัมมาอาชีวสงเคราะห์ ได้เสนอร่างพระราชบัญญัติประกันสังคม ให้รัฐบาลพิจารณา และรัฐบาลได้นำเสนอต่อสภาผู้แทนราษฎร และสภาผู้แทนราษฎร ได้มีมติให้ประกาศใช้เป็นกฎหมายได้ จึงมีการออกพระราชกฤษฎีกาจัดแบ่งส่วนราชการออกมาใหม่ เพื่อตั้งกรมประกันสังคมขึ้นปฏิบัติงานตามพระราชบัญญัติประกันสังคมนี้ กรมประกันสังคมที่ตั้งขึ้นนี้ สังกัดอยู่กับกระทรวงการคลัง แต่อย่างไรก็ตาม เนื่องจากมีปัญหา และอุปสรรคหลายประการ พระราชบัญญัติประกันสังคมนี้ จึงมิได้มีการนำไปปฏิบัติอย่างจริงจัง อย่างไรก็ตามจะได้กล่าวถึงวิวัฒนาการ ของงานประกันสังคมในรายละเอียดต่อไปในตอนที่เกี่ยวข้องกับการสถาปนา สำนักงานประกันสังคมรัฐบาลได้พิจารณาเห็นว่า การศึกษาของเยาวชนในถิ่นนั้น ควรจะขยายไปถึงอาชีวศึกษา และควรเปิดสอนวิชาชีพ ประเภท

กองแรงงาน พ.ศ. 2498

ในปี พ.ศ. 2498 การติดต่อกับองค์การกรรมกรระหว่างประเทศได้มีมากขึ้น การช่วยเหลือทางวิชาการ ที่ประเทศไทยได้รับจากองค์การ กรรมกรระหว่างประเทศก็เพิ่มขึ้น มีชาวต่างประเทศเข้ามาศึกษา และแลกเปลี่ยนความคิดเห็นเกี่ยวกับภาวะกรรมกรในประเทศไทยบ่อยครั้งขึ้น ทักษะ และความคิดเห็นเกี่ยวกับการส่งเสริมฐานะความเป็นอยู่ของกรรมกร เป็นไปในลักษณะดีขึ้น งานด้านแรงงานจึงได้รับความสนใจจากรัฐบาล กองจัดสรร และส่งเสริมสัมมาอาชีวสงเคราะห์ จึงได้รับการเปลี่ยนชื่อใหม่เป็นกองแรงงาน โดยพระราชกฤษฎีกาจัดวางระเบียบราชการ กรมประชาสงเคราะห์ในกระทรวงมหาดไทย พ.ศ. 2498 และได้แบ่งงานออกเป็น 4 แผนกคือ

- แผนกคุ้มครองแรงงานและอุตสาหกรรมสัมพันธ์
- แผนกสำรวจและค้นคว้าแรงงาน
- แผนกการต่างประเทศ
- แผนกจัดหางาน

กองแรงงาน พ.ศ. 2498-2505

กองแรงงานก็ได้เริ่มปฏิบัติงาน ด้านแรงงานอย่างเข้มแข็งจริงจัง มีการศึกษาค้นคว้า และเสนอแนะรัฐบาล เพื่อปรับปรุงกิจการต่างๆรวมทั้งเสนอร่างกฎหมายเกี่ยวกับแรงงานหลายฉบับ ที่สำคัญ และมีผลบังคับใช้ได้แก่ พระราชบัญญัติแรงงาน พ.ศ. 2499 เพื่อเป็นการช่วยเหลือคนไทย ให้มีงานอาชีพเป็นหลักฐานเพิ่มขึ้น โดยให้บรรดาบริษัทห้างหุ้นส่วน หรือเอกชนรับคนงานที่มีสัญชาติไทยเข้าทำงาน อย่างน้อยเป็นจำนวนตามที่กฎหมายกำหนดไว้ ในปี พ.ศ. 2499 มีการประกาศใช้ พ.ร.บ.แรงงานฉบับแรกคุ้มครองผู้ใช้แรงงาน ว่าด้วยว่าจ้างสภาพการทำงาน และผลประโยชน์อื่นๆ ทั้งได้ให้สิทธิแก่ผู้ใช้แรงงาน ในการจัดตั้งสหภาพแรงงาน และสิทธิในการเจรจาต่อรองกับ นายจ้าง ในการนี้ได้มีการปรับปรุงส่วนราชการของกองแรงงาน ซึ่งมีอยู่เดิมเพียง 4 แผนก เป็น 16 แผนก โดยมีนายเทียน อชกุล เป็นหัวหน้ากองการประกาศใช้พระราชบัญญัติแรงงาน พ.ศ. 2499 มีผลให้มีการจัดตั้งสหภาพแรงงานขึ้นมากถึง 200 แห่ง และสภาแรงงาน 2 สภา ภายในปีเดียวกันมีการนัดหยุดงานเกิดขึ้น 21 ครั้ง และมีการเคลื่อนไหวของผู้ใช้แรงงานในลักษณะอื่นๆเกิดขึ้น ทำให้รัฐบาลเกิดความไม่แน่ใจ และไว้วางใจในสถานการณ์ที่เป็นอยู่ จึงได้ออกประกาศคณะปฏิวัติฉบับที่ 19 ลงวันที่ 31 ตุลาคม 2501 และยกเลิกพระราชบัญญัติแรงงาน พ.ศ. 2499 แต่เพื่อป้องกันมิให้เกิดความกระทบกระทั่งกันทั้งฝ่ายนายจ้าง และลูกจ้าง รัฐบาลได้มอบอำนาจให้ กระทรวงมหาดไทย พิจารณากำหนดเวลาทำงาน วันหยุดงาน ของลูกจ้าง การใช้แรงงานหญิง และเด็ก การจ่าย

ค่าจ้าง การจ่ายเงินทดแทน และการจัดให้มีสวัสดิการเพื่อสุขภาพอนามัยของลูกจ้าง ตามสมควร และเมื่อมีข้อพิพาทแรงงานเกิดขึ้น ระหว่างนายจ้าง กับลูกจ้างก็มอบ อำนาจให้กระทรวงมหาดไทยแต่งตั้งพนักงานเจ้าหน้าที่ เข้าไปดำเนินการพิจารณา วินิจฉัยข้อพิพาทแรงงานนั้นให้เสร็จสิ้นโดยเร็ว จากอำนาจหน้าที่ที่รัฐบาลมอบให้นี้ กระทรวงมหาดไทย ก็ได้ออกประกาศกระทรวงมหาดไทยมาบังคับใช้ ในเรื่องเกี่ยวกับแรงงานในช่วง ปี 2501-2505 รวมทั้งสิ้น 9 ฉบับ นอกจากนั้นกองแรงงาน ยังได้จัดทำหนังสือสถิติกรรมกร

ปี พ.ศ. 2500 ออกเผยแพร่ในช่วงปี 2501ด้วย นับเป็นหนังสือเกี่ยวกับสถิติกรรมกรเล่มแรกในประเทศไทย

ในปี พ.ศ. 2503 กองแรงงาน ได้เสนอให้กำหนดจุดมุ่งหมาย ในการสร้างงาน การทำงานการแนะแนวอาชีพ และการฝึกอาชีพไว้ใน แผนพัฒนาเศรษฐกิจแห่งชาติ ฉบับที่ 1 (พ.ศ.2504-2509)

ในปี พ.ศ. 2504 ได้มีพระราชกฤษฎีกามอบอำนาจของรัฐมนตรีตามมาตรา 5, 12 และ 13 แห่งพระราชบัญญัติว่าด้วยสำนักงานจัดหางาน พ.ศ. 2475 ให้อธิบดีกรมประชาสงเคราะห์ และผู้ว่าราชการจังหวัด ทำการแทน และในวันที่ 20 มิถุนายน 2504 คณะรัฐมนตรีมีมติแต่งตั้งคณะกรรมการแรงงานแห่งชาติขึ้น ตามข้อเสนอของกรมการปกครอง กระทรวงมหาดไทย

ในขณะนั้นการฝึกอาชีพในหน่วยงานสังกัดกระทรวงมหาดไทย 2 หน่วยงาน ได้แก่ เทศบาลกรุงเทพ และกรมประชาสงเคราะห์ จำแนกได้ 4 ระดับ คือ

- การฝึกอาชีพแก่เยาวชน อายุต่ำกว่า 20 ปี
- การฝึกอาชีพแก่ผู้ใหญ่อายุตั้งแต่ 20 ปีขึ้นไป
- การฝึกอาชีพแก่คนพิการ และทุพพลภาพ
- การฝึกอาชีพแก่คนชรา ชายอายุตั้งแต่ 65 ปีขึ้นไปหญิงอายุตั้งแต่ 60 ปีขึ้นไป เพื่อให้เกิดความพลัดพลิน

และเป็นงานอดิเรกในยามว่าง

ส่วนแรงงาน พ.ศ. 2505

ในปี พ.ศ. 2505 กองแรงงาน ได้รับการยกฐานะขึ้นเป็นส่วนแรงงาน เพื่อให้รับกับปริมาณงานแรงงาน และงานที่เพิ่มขึ้น โดยเฉพาะในด้านของงานจัดหางาน งานวิชาการงานสำรวจ และจัดทำสถิติแรงงาน เพื่อสนองตอบการพัฒนาประเทศ ตามแผนพัฒนาการเศรษฐกิจแห่งชาติ ฉบับที่ 1 (พ.ศ.2504 - 2509)ตามพระราชกฤษฎีกาแบ่งส่วนราชการ กรมประชาสงเคราะห์ กระทรวงมหาดไทย พ.ศ. 2505 ส่วนแรงงานแบ่งออกเป็น 3 กอง คือ กองการจัดหางาน มี 5 แผนก คือ แผนกจัดหางาน แผนกแนะแนวอาชีพ แผนกฝึกอาชีพ แผนกสวัสดิการคนงาน และแผนกส่งเสริมอาชีพ กองบริหารแรงงาน มี 5 แผนก คือ แผนกข้อพิพาทแรงงาน แผนกตรวจแรงงาน แผนกแรงงานหญิง และเด็ก แผนกค่าทดแทน และแผนกการบริหารแรงงานกองวิทยาการและสถิติแรงงาน มี 4 แผนก คือ แผนกวิจัย แผนกสำรวจแรงงาน แผนกประมวลสถิติแรงงาน และแผนกการต่างประเทศ

ในด้านจัดหางาน มีหน่วยงานดำเนินงานจัดหางานในส่วนกลาง คือสำนักงานจัดหางานกลางส่วนแรงงาน สำนักงานจัดหางานสถานีรถไฟกรุงเทพฯ และสำนักงานจัดหางานสถานีรถยนต์ขนส่งสายเหนือ ในส่วนภูมิภาคมีสำนักงานจัดหางานจังหวัดศรีสะเกษ สำนักงานจัดหางานจังหวัดขอนแก่น และสำนักงานจัดหางานจังหวัดนครราชสีมา ต่อมาในปี 2506 ได้มีการโอนงานแผนกอาชีพศึกษา โรงเรียนพิบูลประชาสรรค์ กองการสงเคราะห์เด็ก และบุคคลวัยรุ่น มาอยู่ภายใต้การบริหารงาน ของกองแรงงาน และในปีเดียวกัน ได้เริ่มมีการสำรวจการเข้าออก

งานของลูกจ้างเป็นครั้งแรก และในปี 2507 มีการสำรวจสภาพการทำเหมืองแร่เป็นครั้งแรกด้วย

ในช่วงปี พ.ศ. 2505 ถึง 2507 ได้มีการประกาศกระทรวงมหาดไทย ในเรื่องการคุ้มครองแรงงาน ออกมาบังคับใช้อีก 5 ฉบับ เป็นการแก้ไขเรื่องเกี่ยวกับวันหยุดงาน เวลาทำงาน การใช้แรงงานหญิง และเด็ก การจ่ายค่าจ้าง การจัดให้มีสวัสดิการเพื่อสุขภาพอนามัยของลูกจ้าง หลักเกณฑ์ และวิธีการจ่ายเงินทดแทน และจำนวนเงินค่าทดแทน คณะกรรมการบริหารสำนักงานสภาพัฒนาการเศรษฐกิจแห่งชาติได้ พิจารณาเรื่องการฝึกอบรมเพิ่มเติมยกระดับความสามารถ และฝีมือของแรงงาน และเจ้าหน้าที่ ในขบวนการผลิตทางอุตสาหกรรม และได้ขอความช่วยเหลือทางวิชาการ จากองค์การสหประชาชาติในปี 2507 ซึ่งองค์การสหประชาชาติได้ ส่งผู้เชี่ยวชาญ จากองค์การแรงงานระหว่างประเทศ มาช่วยปฏิบัติงานด้านนี้ และได้เสนอให้จัดตั้ง สถาบันการฝึกเพื่อปรับปรุงความสามารถทางเทคนิค และฝีมือของแรงงาน (Institute for Technical Skill Promotion) ทั้งนี้เพราะเห็นว่า ผู้ประกอบอาชีพอุตสาหกรรมส่วนใหญ่ ยังมีความสามารถ และฝีมืออยู่ในระดับต่ำ ลูกจ้างคนงานจำเป็นต้องหาความรู้ ความชำนาญด้วยตนเอง ภาคการศึกษาอาชีวของรัฐยังเน้นภาคทฤษฎีอยู่ถึง 75% ขาดแคลนสถานที่ เครื่องมือ และขาดบุคลากรหัวหน้างานที่ได้รับการฝึกอบรมมาแล้วที่สามารถฝึกสอนลูกจ้างคนงาน ใหม่ได้ จึงได้เสนอว่า การดำเนินงานตาม โครงการฝึกอบรมเพิ่มเติม เพื่อยกระดับความสามารถ และฝีมือ คนงาน ควรจะจัดตั้งสถาบันเป็นการนำร่องขึ้น ที่ศูนย์ฝึกอบรมอาชีพที่ดินแดง ของกรมแรงงาน ทั้งนี้โดยคำนึงถึงเรื่อง การประหยัด เนื่องจากสถานที่นั้นมีอาคาร โรงฝึก และบุคลากรอยู่แล้ว และเมื่อดำเนินการ ไประยะหนึ่งแล้วอาจจะมีการจัดตั้งสถาบันฯ ในลักษณะเดียวกันที่ภาคตะวันออกเฉียงเหนือ ภาคเหนือ และภาคใต้ก็ได้ โดยในระยะแรก เห็นควรให้ฝึกในสาขาอาชีพช่างวิทย์และวิทย์โทรทัศน์

สถาปนากรมแรงงาน พ.ศ. 2508

ในช่วงปี พ.ศ. 2505-2508 การบริหารงานแรงงาน ของส่วนแรงงาน ได้พัฒนา และขยายขึ้นอย่างมาก ทั้งในด้านงานจัดหางานงาน คุ้มครองแรงงาน และงานสำรวจข้อมูลต่างๆ ตามการเติบโตทางด้านประชากร และเศรษฐกิจของประเทศ ซึ่งในช่วงระยะนี้ มีประชากร ที่มีอายุเข้าสู่วัยทำงานเพิ่มขึ้น โดยเฉลี่ยประมาณปีละ 3 แสนคน และเป็นช่วงที่รัฐบาลดำเนินงานตามแผนพัฒนาการเศรษฐกิจแห่งชาติ ฉบับที่ 1 (พ.ศ.2504-2509) เพื่อพัฒนาอุตสาหกรรมของประเทศ ให้เจริญก้าวหน้าขึ้นทัดเทียมกับอารยประเทศ ซึ่งได้ผลเกินเป้าหมาย ที่กำหนดไว้ทำให้ อุตสาหกรรม และการจ้างงานขยายตัวเพิ่มขึ้นอย่างมาก

ในปลายปี พ.ศ. 2508 รัฐบาลได้ออกพระราชบัญญัติ ปรับปรุงกระทรวงทบวงกรม (ฉบับที่ 3) พ.ศ.2508 ตั้งกรมแรงงานขึ้นในกระทรวงมหาดไทย เมื่อวันที่ 29 ตุลาคม พ.ศ. 2508 และออกพระราชบัญญัติ โอนกิจการบริหารของกรมประชาสงเคราะห์ กระทรวงมหาดไทย เฉพาะที่เกี่ยวกับราชการ ของส่วนแรงงานไปเป็นของ กรมแรงงาน กระทรวงมหาดไทย พ.ศ.2508 เพื่อโอนอำนาจหน้าที่ กิจการทรัพย์สินข้าราชการ ลูกจ้าง และเงินงบประมาณของส่วนแรงงานทั้งหมดไปเป็นของกรมแรงงาน ตั้งแต่วันที่ 29 ตุลาคม 2508 ด้วยเช่นกัน เมื่อตั้งเป็นกรมแรงงานแล้ว กระทรวงมหาดไทย ได้แต่งตั้งให้ นายเทียน อชกุล มารักษาราชการ ในตำแหน่งอธิบดีกรมแรงงานไปพลางก่อน เมื่อถึงเดือน เมษายน 2509 สำนักนายกรัฐมนตรี ได้มีประกาศแต่งตั้งให้ นายเทียน อชกุล เป็นอธิบดีกรมแรงงานคนแรก ในช่วงตั้งกรมแรงงานใหม่นั้น กรมแรงงานยังคงมีหน้าที่ความรับผิดชอบเหมือนเดิม คือการให้บริการจัดหางานให้บุคคลที่ต้องการทำงาน และจัดหาคนให้แก่บุคคลที่ต้องการคนทำงาน การให้การส่งเสริม

สนับสนุน และประสานงานฝึกอบรม และพัฒนากำลังคน การสำรวจ/ศึกษาค้นคว้า และวิจัยปัญหาเกี่ยวกับแรงงาน การคุ้มครองแรงงาน การป้องกัน และระงับข้อพิพาทแรงงาน การเผยแพร่ความรู้ และการให้การศึกษายอบรม แก่ นายจ้าง และคนหางาน เพื่อเสริมสร้างสัมพันธภาพอันดี ในสถานประกอบการ และการแบ่งหน่วยงาน ก็ยังเป็นไปตามเดิม จนถึงเดือนสิงหาคม 2509 จึงได้มีการออกพระราชกฤษฎีกาแบ่งส่วนราชการกรมแรงงาน กระทรวงมหาดไทย พ.ศ. 2509 ออกมาแบ่งหน่วยงาน ในกรมแรงงานเป็น 5 กอง คือ

- ♦ สำนักงานเลขานุการกรม
- ♦ กองพัฒนาฝึกอบรม
- ♦ กองการจัดหางาน
- ♦ กองคุ้มครองแรงงาน และแรงงานสัมพันธ์
- ♦ กองวิชาการ และสวัสดิการแรงงาน

ในปีเดียวกันนี้ คณะรัฐมนตรีมีมติเห็นชอบ ตามความเห็นของคณะกรรมการบริหารสภาพพัฒนาเศรษฐกิจแห่งชาติ ซึ่งสนับสนุนการจัดตั้งสถาบันการฝึก เพื่อปรับปรุงความสามารถทางเทคนิค และฝีมือคนงานขึ้นในกรมแรงงาน ในส่วนของการดำเนินงานด้านพัฒนาอาชีพนั้น ได้มีการจัดตั้งคณะกรรมการพัฒนาอาชีพ ขึ้นมาดูแลให้คำแนะนำปรึกษาการดำเนินงานฝึกอบรมด้วย ซึ่งในระยะเวลาต่อมาคณะกรรมการชุดนี้ ก็ได้รับการเปลี่ยนชื่อ และยกฐานะขึ้นเป็น คณะกรรมการพัฒนาฝีมือแรงงานแห่งชาติ โดยมติของคณะรัฐมนตรี เมื่อวันที่ 25 มิถุนายน 2511

➤ **วิสัยทัศน์ :** แรงงานมีศักยภาพสูง และมีคุณภาพชีวิตที่ดี “ Productive Manpower ”

➤ **พันธกิจ :**

1. เพิ่มศักยภาพแรงงาน และผู้ประกอบการ ให้พร้อมรับกับสถานการณ์ที่เปลี่ยนแปลง และให้สอดคล้องกับทิศทางการพัฒนาของประเทศ

2. คุ้มครองและส่งเสริมให้แรงงานมีความมั่นคงในการทำงาน มีหลักประกัน และมีคุณภาพชีวิตที่ดี

3. เสริมสร้างองค์กรธรรมภิบาล

4. พัฒนาระบบเทคโนโลยีสารสนเทศและการสื่อสารอย่างบูรณาการ เพื่อการบริหารจัดการ และให้บริการอย่างมีประสิทธิภาพ

5. ส่งเสริมความร่วมมือด้านแรงงานระหว่างประเทศ

➤ **แนวทางการดำเนินงาน/พัฒนา :**

1. การพัฒนาศักยภาพแรงงานและผู้ประกอบการให้สอดคล้องกับความต้องการของตลาดแรงงานเพื่อสร้างความเข้มแข็งทางเศรษฐกิจ และแข่งขันได้อย่างยั่งยืน

2. การคุ้มครองและเสริมสร้างความมั่นคง หลักประกันในการทำงาน และคุณภาพชีวิตที่ดี

3. การบริหารจัดการด้านแรงงานระหว่างประเทศ

4. การพัฒนาเทคโนโลยีในการสร้างความสมดุลของตลาดแรงงาน เพื่อสร้างความยั่งยืนให้ภาคแรงงาน

5. การบริหารจัดการองค์กร บุคลากร ด้วยหลักธรรมาภิบาล และเสริมสร้างการมีส่วนร่วมในองค์กร

6. การพัฒนาเทคโนโลยีและสารสนเทศ เพื่อบูรณาการสารสนเทศที่ทันสมัย และมีเสถียรภาพ