



สถาบัน THE BEST CENTER

2145/7 ซ.รามคำแหง 43/1 อ.รามคำแหง แขวงหัวหมาก เขตบางกะปิ กรุงเทพฯ 10240

โทร.0-2318-6868, 0-2314-1492 โทรสาร 0-2718-6274

www.thebestcenter.com facebook.com/bestcentergroup

คุณภาพทางวิชาการต้องมาที่ 1

คู่มือเตรียมสอบ

เจ้าพนักงานธุรการ

กรมวิทยาศาสตร์การแพทย์ **ปี 65**

ความรู้ความสามารถทั่วไปและความสามารถที่ใช้เฉพาะตำแหน่ง

หลักเกณฑ์และวิธีการเลือกสรร

1. ทดสอบความรู้ทั่วไปและความสามารถที่ใช้เฉพาะตำแหน่ง โดยวิธีสอบข้อเขียน (คะแนนเต็ม 100 คะแนน)

1.1 ความรู้ความสามารถทั่วไป (25 คะแนน)

- ความรู้เกี่ยวกับระเบียบกระทรวงสาธารณสุขว่าด้วยพนักงานกระทรวงสาธารณสุข พ.ศ.2556 และสิทธิประโยชน์ของพนักงานกระทรวงสาธารณสุขทั่วไป พ.ศ.2561

1.2 ความรู้ความสามารถที่ใช้เฉพาะตำแหน่ง (75 คะแนน)

- ความรู้เกี่ยวกับระเบียบสำนักนายกรัฐมนตรีว่าด้วยงานสารบรรณ พ.ศ.2526 และที่แก้ไขเพิ่มเติม

และระเบียบที่เกี่ยวข้อง

- ความรู้เกี่ยวกับการใช้คอมพิวเตอร์ โปรแกรม Microsoft office

2. ทดสอบความเหมาะสมกับตำแหน่ง โดยวิธีสอบสัมภาษณ์ (คะแนนเต็ม 100 คะแนน)

เนื้อหาภายในเล่มประกอบด้วย

- ความรู้เกี่ยวกับงานธุรการ
- ความรู้เกี่ยวกับงานการประชุม
- ความรู้เกี่ยวกับการวางแผนงาน
- ความรู้เกี่ยวกับการประสานงาน
- ความรู้เกี่ยวกับงานสารบรรณ
- ความรู้เกี่ยวกับงานเลขานุการ
- ความรู้เกี่ยวกับหนังสือราชการ
- ความรู้เกี่ยวกับการบริหารงานทั่วไป

สนใจสั่งซื้อ หรือสอบถามเพิ่มเติม โทร.081-496-9907

LINE: @thebestcenter

280.-

**คู่มือสอบเจ้าพนักงานธุรการ
(พนักงานกระทรวงสาธารณสุขทั่วไป)
กรมวิทยาศาสตร์การแพทย์**

รวบรวมและเรียบเรียงโดย.....

ฝ่ายวิชาการ สถาบัน THE BEST CENTER

ห้ามตัดต่อหรือคัดลอกส่วนใดส่วนหนึ่งของเนื้อหา

สงวนลิขสิทธิ์ตาม พ.ร.บ.ลิขสิทธิ์ พ.ศ. 2537

ราคา 280 บาท

จัดพิมพ์และจำหน่ายโดย



The Best Center InterGroup Co., Ltd.

บริษัท เดอะเบสท์ เซ็นเตอร์ อินเตอร์กรุป จำกัด

บริหารงาน โดย ดร.สิงห์ทอง บัวชุมและอาจารย์จันทร์ บัวชุม (ดีเวเตอร์กึ่ง ยาน ม.ราม)

เลขที่ 2145/7 ซอยรามคำแหง 43/1 ถนนรามคำแหง แขวงหัวหมาก เขตบางกะปิ กรุงเทพฯ 10240

โทรศัพท์.081-496-9907,0-2314-1492, 0-2318-6868 โทรสาร. 0-2718-6274 line id: @thebestcenter

www.thebestcenter.com หรือ www.facebook.com/bestcentergroup

คู่มือสอบ
เจ้าพนักงานธุรการ
(พนักงานกระทรวงสาธารณสุขทั่วไป)
กรมวิทยาศาสตร์การแพทย์

ราคา 280.-

คำนำ

สำหรับชุดคู่มือเตรียมสอบสำหรับตำแหน่งเจ้าพนักงานธุรการ (พนักงานกระทรวงสาธารณสุขทั่วไป) กรมวิทยาศาสตร์การแพทย์ เล่มนี้ ทางสถาบัน THE BEST CENTER และฝ่ายวิชาการของสถาบันได้เรียบเรียงขึ้น เพื่อให้ผู้สมัครสอบใช้สำหรับเตรียมสอบในการสอบแข่งขันในครั้งนี้

ทางสถาบัน THE BEST CENTER ได้เล็งเห็นความสำคัญจึงได้จัดทำหนังสือ เล่มนี้ขึ้นมา ภายในเล่มประกอบด้วยทุกส่วนที่กำหนดในการสอบ เจาะข้อสอบทุกส่วน พร้อมคำเฉลยอธิบาย มาจัดทำเป็นหนังสือชุดนี้ขึ้น เพื่อให้ผู้สอบได้เตรียมตัวอ่านล่วงหน้า มีความพร้อมในการทำข้อสอบ

ท้ายนี้ คณะผู้จัดทำขอขอบคุณทางสถาบัน THE BEST CENTER ที่ได้ให้การสนับสนุนและมีส่วนร่วมในการจัดทำต้นฉบับ ทำให้หนังสือเล่มนี้สามารถสำเร็จขึ้นมาเป็นเล่มได้ พร้อมกันนี้คณะผู้จัดทำขออ้อมรับข้อบกพร่องใดๆ อันเกิดขึ้นและยินดีรับฟังความคิดเห็นจากทุกๆท่าน เพื่อที่จะนำมาปรับปรุงแก้ไขให้ดียิ่งขึ้น

ขอให้โชคดีในการสอบทุกท่าน

ฝ่ายวิชาการ

สถาบัน The Best Center

www.thebestcenter.com

สารบัญ

➤ ความรู้เกี่ยวกับความรู้เกี่ยวกับกรมวิทยาศาสตร์การแพทย์	1
➤ ระเบียบกระทรวงสาธารณสุขว่าด้วยพนักงานกระทรวงสาธารณสุข พ.ศ.2556	7
◆ แนวข้อสอบระเบียบกระทรวงสาธารณสุขว่าด้วยพนักงานกระทรวงสาธารณสุข พ.ศ.2526	15
➤ สิทธิประโยชน์ของพนักงานกระทรวงสาธารณสุข พ.ศ.2561	16
➤ ระเบียบสำนักนายกรัฐมนตรีว่าด้วยพนักงานราชการ พ.ศ.2547	25
◆ แนวข้อสอบระเบียบสำนักนายกรัฐมนตรีว่าด้วยพนักงานราชการ พ.ศ. 2547	
และที่แก้ไขเพิ่มเติมฉบับที่ 2. พ.ศ. 2560	34
➤ ระเบียบสำนักนายกรัฐมนตรีว่าด้วยงานสารบรรณ พ.ศ. 2526	40
◆ แนวข้อสอบ ระเบียบสำนักนายกรัฐมนตรีว่าด้วยงานสารบรรณ พ.ศ. 2526	
และที่แก้ไขเพิ่มเติมฉบับที่ 4 พ.ศ. 2564	70
➤ ความรู้เกี่ยวกับงานธุรการ	128
➤ ความรู้เกี่ยวกับงานสารบรรณ	136
➤ ความรู้เกี่ยวกับงานการประชุม	149
➤ ความรู้เกี่ยวกับงานเลขานุการ	158
➤ ความรู้เกี่ยวกับการวางแผนงาน	167
➤ ความรู้เกี่ยวกับหนังสือราชการ	176
➤ ความรู้เกี่ยวกับการประสานงาน	196
➤ ความรู้เกี่ยวกับการบริหารงานทั่วไป	201
◆ แนวข้อสอบงานเลขานุการ	214
◆ แนวข้อสอบ งานธุรการ ชุดที่ 1.	218
◆ แนวข้อสอบ งานธุรการ ชุดที่ 2.	225
◆ แนวข้อสอบงานสารบรรณ	233
◆ แนวข้อสอบ บริหารงานทั่วไป	242
◆ แนวข้อสอบ งานเอกสาร	251
◆ แนวข้อสอบความรู้เกี่ยวกับสถานการณ์ เศรษฐกิจ สังคม และการเมือง	255
➤ ความรู้เบื้องต้นเกี่ยวกับคอมพิวเตอร์	258
◆ แนวข้อสอบการใช้งานโปรแกรม Microsoft Office (Word , Excel , PowerPoint , Internet)	267
➤ เทคนิคการสอบสัมภาษณ์	283

ความรู้เกี่ยวกับกรมวิทยาศาสตร์การแพทย์

➤ ประวัติความเป็นมา

กรมวิทยาศาสตร์การแพทย์เป็นหน่วยงานสังกัดกระทรวงสาธารณสุข ที่ก่อตั้งขึ้นมาพร้อมๆ กับการจัดตั้งกระทรวงสาธารณสุข นับถึงบัดนี้เป็นเวลากว่า 50 ปีแล้ว โดยได้มีการปรับปรุงเปลี่ยนแปลงโครงสร้างหลายครั้ง เพื่อให้เกิดความเหมาะสมกับภาระหน้าที่ และให้ทันต่อสภาพความเปลี่ยนแปลงโครงสร้างหลายครั้ง เพื่อให้เกิดความเหมาะสมกับภาระหน้าที่ และให้ทันต่อสภาพความเปลี่ยนแปลงทางด้านเทคโนโลยีสังคมและสิ่งแวดล้อม

พ.ศ. 2547

กรมวิทยาศาสตร์การแพทย์ ได้มีการขยายตัวเพิ่มขึ้น ทางด้านวิชาการและบริการจึงได้มีการเพิ่มศูนย์วิทยาศาสตร์การแพทย์ขึ้นจาก 12 เป็น 14 แห่ง ได้แก่ ศูนย์วิทยาศาสตร์การแพทย์เชียงราย และศูนย์วิทยาศาสตร์การแพทย์ภูเก็ต ซึ่งจากเดิมทั้ง 2 ศูนย์เคยเป็นสาขาของศูนย์วิทยาศาสตร์การแพทย์เชียงใหม่และศูนย์วิทยาศาสตร์การแพทย์สงขลา ตามลำดับ

พ.ศ. 2545

กรมวิทยาศาสตร์การแพทย์ ได้มีการปฏิรูประบบราชการและมีการปรับปรุงส่วนราชการตามกฎหมายกระทรวงสาธารณสุข เมื่อวันที่ 9 ตุลาคม 2545 เป็น 22 หน่วยงาน คือ สำนักงานเลขานุการกรม กองเครื่องสำอางและวัตถุอันตราย กองชีววัตถุ กองแผนงานและวิชาการ กองรังสีและเครื่องมือแพทย์ สถาบันวิจัยวิทยาศาสตร์สาธารณสุข สถาบันวิจัยสมุนไพรรักษาโรค สำนักรักษาคุณภาพและความปลอดภัยอาหาร สำนักมาตรฐานห้องปฏิบัติการ สำนักยาและวัตถุเสพติด และศูนย์วิทยาศาสตร์การแพทย์ 12 แห่ง ประกอบด้วย ศูนย์วิทยาศาสตร์การแพทย์ชลบุรี ศูนย์วิทยาศาสตร์การแพทย์ตรัง ศูนย์วิทยาศาสตร์การแพทย์สงขลา ศูนย์วิทยาศาสตร์การแพทย์สุราษฎร์ธานี ศูนย์วิทยาศาสตร์การแพทย์ขอนแก่น ศูนย์วิทยาศาสตร์การแพทย์นครราชสีมา ศูนย์วิทยาศาสตร์การแพทย์อุดรธานี ศูนย์วิทยาศาสตร์การแพทย์อุบลราชธานี ศูนย์วิทยาศาสตร์การแพทย์นครสวรรค์ ศูนย์วิทยาศาสตร์การแพทย์พิษณุโลก ศูนย์วิทยาศาสตร์การแพทย์สมุทรสงคราม

พ.ศ. 2540

กรมวิทยาศาสตร์การแพทย์ ได้มีการขยายตัวเพิ่มขึ้นทางด้านวิชาการและบริการจึงได้มีการปรับปรุงการแบ่งส่วนราชการกรมวิทยาศาสตร์การแพทย์เสียใหม่ โดยจัดตั้งส่วนราชการเพิ่มขึ้น พร้อมทั้งปรับปรุงชื่อส่วนราชการ โดยตราเป็นพระราชกฤษฎีกาแบ่งส่วนราชการ กรมวิทยาศาสตร์การแพทย์ พ.ศ. 2540 เมื่อวันที่ 22 มิถุนายน 2540 แบ่งส่วนราชการออกเป็น 24 หน่วยงาน คือ สำนักเลขานุการกรม กองเครื่องสำอางและวัตถุอันตราย กองชีววัตถุ กองแผนงานและวิชาการ กองยา กองรังสีและเครื่องมือแพทย์ กองวัตถุเสพติด กองอาหาร กองอาหารส่งออก สถาบันวิจัยสมุนไพรรักษาโรค สถาบันวิจัยวิทยาศาสตร์สาธารณสุข สำนักมาตรฐานห้องปฏิบัติการและศูนย์วิทยาศาสตร์การแพทย์อีก 12 แห่ง ประกอบด้วยศูนย์วิทยาศาสตร์การแพทย์ขอนแก่น ศูนย์วิทยาศาสตร์การแพทย์ชลบุรี ศูนย์วิทยาศาสตร์การแพทย์เชียงราย ศูนย์วิทยาศาสตร์การแพทย์เชียงใหม่ ศูนย์วิทยาศาสตร์การแพทย์ตรัง ศูนย์วิทยาศาสตร์การแพทย์พิษณุโลก ศูนย์วิทยาศาสตร์การแพทย์สงขลา ศูนย์วิทยาศาสตร์การแพทย์สมุทรสงคราม ศูนย์วิทยาศาสตร์การแพทย์สุราษฎร์ธานี ศูนย์วิทยาศาสตร์การแพทย์อุดรธานี ศูนย์วิทยาศาสตร์การแพทย์อุบลราชธานี

พ.ศ.2533

เนื่องจากงานของกรมวิทยาศาสตร์การแพทย์ได้เปลี่ยนแปลงและขยายตัวเพิ่มขึ้นทั้งในด้านบริการ และด้านวิชาการ จึงได้มีการปรับปรุงการแบ่งส่วนราชการกรมวิทยาศาสตร์การแพทย์เสียใหม่ โดยจัดตั้งส่วนราชการเพิ่มขึ้น พร้อมทั้งปรับปรุงชื่อส่วนราชการโดยตราเป็นพระราชกฤษฎีกา แบ่งส่วนราชการ กรมวิทยาศาสตร์การแพทย์ พ.ศ. 2533 เมื่อวันที่ 6 กุมภาพันธ์ พ.ศ. 2533 แบ่งส่วนราชการเป็น 23 หน่วยงาน โดยเพิ่มกอง 4 กอง และศูนย์ วิทยาศาสตร์การแพทย์ 3 แห่ง คือกองชีววัตถุ กองวิเคราะห์อาหารส่งออก กองวิเคราะห์วัตถุเสพติด สถาบันวิจัย วิทยาศาสตร์สาธารณสุข ศูนย์วิทยาศาสตร์การแพทย์ 7 อุบลราชธานี ศูนย์วิทยาศาสตร์การแพทย์ 8 ตรัง และศูนย์ วิทยาศาสตร์การแพทย์ 9 เชียงราย นอกจากนี้ยังได้ เปลี่ยนชื่อกองวิจัยการแพทย์เป็นกองวิจัยและพัฒนาสมุนไพร ด้วย

พ.ศ.2529

ได้ย้ายหน่วยงานบางส่วนจากถนนบำรุงเมืองยศเส มาอยู่ที่อาคารสถาบันวิจัย ทางวิทยาศาสตร์สาธารณสุข แห่งชาติ จ.นนทบุรี ซึ่งได้รับความช่วยเหลือในการก่อสร้างอาคารพร้อมอุปกรณ์จากรัฐบาลญี่ปุ่น รวมมูลค่าประมาณ 400 ล้านบาท

พ.ศ.2526

ได้มีพระราชกฤษฎีกาแบ่งส่วนราชการกรมวิทยาศาสตร์การแพทย์ เมื่อวันที่ 6 ก.พ. 2533 แบ่งส่วนราชการ ออกเป็น 16 หน่วยงาน คือ สำนักงานเลขานุการกรม กองกึ่งวิทยาศาสตร์ทางการแพทย์ การป้องกันอันตรายจากรังสี กอง พยาธิวิทยาคลินิก กองพิษวิทยา กองมาตรฐานพันธุศาสตร์สาธารณสุข กองวิเคราะห์อาหาร กอง วิจัยทางแพทย์ สถาบันวิจัยไวรัส ศูนย์วิทยาศาสตร์การแพทย์ 1 สงขลา ศูนย์วิทยาศาสตร์การแพทย์ 2 ชลบุรี ศูนย์วิทยาศาสตร์ การแพทย์ 3 นครราชสีมา ศูนย์วิทยาศาสตร์การแพทย์ 4 ขอนแก่น ศูนย์วิทยาศาสตร์การแพทย์ 5 เชียงใหม่' ศูนย์ วิทยาศาสตร์การแพทย์ 6 พิษณุโลก

พ.ศ.2517

ได้พระราชกฤษฎีกาแบ่งส่วนราชการกรมวิทยาศาสตร์การแพทย์เมื่อ พ.ศ. 2517 โดยแบ่งส่วนราชการ ออกเป็น 10 หน่วยงาน คือ สำนัก งานเลขานุการกรม กองพยาธิวิทยาคลินิก (เปลี่ยนชื่อมาจากกองพันธุศาสตร์ทาง แพทย์) กองวิเคราะห์ยา กองวิเคราะห์อาหาร กองพิษวิทยา กองวิจัยทางแพทย์ กองกึ่งวิทยาศาสตร์ทางการแพทย์การป้องกัน อันตรายจากรังสี กองบริการพันธุศาสตร์ สาธารณสุขภูมิภาค สถาบันวิจัยไวรัส

ก.ย.2495

ได้มีพระราชกฤษฎีกาแบ่งส่วนราชการของกรมวิทยาศาสตร์การแพทย์ออกเป็น 6 กองคือ สำนักเลขานุการกรม กองโอสถศาลา กองพันธุศาสตร์ทางการแพทย์ (เปลี่ยนชื่อมาจากกองพันธุศาสตร์โรค) กองวิจัยทางแพทย์ กองวิเคราะห์ยา และกองวิเคราะห์อาหารและเครื่องดื่ม (3 กองนี้แยกมาจากกองเภสัชกรรมเดิม) สำหรับกองเคมีได้ยุบไป เนื่องจาก งานส่วนใหญ่เป็นงานที่กรมวิทยาศาสตร์กระทรวงเศรษฐการดำเนินการอยู่แล้ว และเป็นงานที่ซ้ำซ้อนกับส่วนโรงงาน เภสัชกรรมนั้นได้แยกออกไปเป็นรัฐวิสาหกิจ คือ องค์การเภสัชกรรมในปัจจุบัน ในระหว่าง พ.ศ. 2506 จนถึง 2510 กรมวิทยาศาสตร์การแพทย์ได้ทำการทดลอง วางแผนพัฒนาปรับปรุงการแบ่งส่วนราชการเป็นการภายใน เพื่อความ เหมาะสมขึ้นใหม่ ดังต่อไปนี้ คือ

กองวิจัยทางแพทย์เดิมแยกออกเป็น

- สถาบันวิจัยไวรัส
- สถาบันวิจัยต้นไม้ยา
- กองควบคุมชีววัตถุ
- กองวิเคราะห์ยาเดิมแยกออกเป็น(สถาบันมาตรฐาน,กองนิติวิทยาศาสตร์)
- กองวิเคราะห์อาหารและเครื่องดื่มเปลี่ยนเป็นสถาบันวิเคราะห์วิจัยอาหาร

กองชั้นสูตรทางแพทย์เดิมแยกออกเป็น

- โรงเรียนพนักงานวิทยาศาสตร์การแพทย์
- สถาบันพยาธิวิทยา
- กองชั้นสูตรทางแพทย์ส่วนภูมิภาค
- หน่วยวิจัยยุงลายร่วมมือกับองค์การอนามัยโลก
- กองวิเคราะห์ยาเดิมแยกออกเป็น (สถาบันมาตรฐาน,กองนิติวิทยาศาสตร์)

นอกจากนั้นได้เริ่มงานบริการป้องกันกัมมันตภาพรังสีในฐานะของกองชั้นเมื่อปี 2509 และงานในหน้าที่ของกองโอสถศาลา เมื่อได้โอนไปรวมไปรวมกับโรงงานเภสัชกรรมตามพระราชบัญญัติองค์การเภสัชกรรม พ.ศ. 2509 ลงวันที่ 5 ส.ค. 2509 แล้วเปลี่ยนหน้าที่ของกองนี้เป็นกองบริการวิชาการแทน

พ.ศ.2485

กรมวิทยาศาสตร์การแพทย์ได้ก่อตั้งขึ้นตามพระราชกฤษฎีกาจัดระเบียบราชการกรมวิทยาศาสตร์การแพทย์ ประกอบด้วยส่วนราชการภายใน 6 กอง คือ สำนักเลขานุการ กองเคมี กองชั้นสูตรโรค กองโอสถศาลา (โอนมาจากกรมสาธารณสุข กระทรวงมหาดไทย) กองเภสัชกรรม และโรงงานเภสัชกรรม (โอนมาจากกรมวิทยาศาสตร์ กระทรวงเศรษฐกิจ) สถานที่ตั้งอยู่ที่ถนนบำรุงเมือง ยศเส

➤ วิสัยทัศน์

“กรมวิทยาศาสตร์การแพทย์ เป็นองค์กรชั้นนำด้านวิทยาศาสตร์การแพทย์และสาธารณสุข 1 ใน 3 ของเอเชีย ภายในปี พ.ศ.2565”

➤ พันธกิจ

- 1.ศึกษา วิจัยและพัฒนาเพื่อให้ได้องค์ความรู้ เทคโนโลยีและนวัตกรรมด้านวิทยาศาสตร์การแพทย์และสาธารณสุข
- 2.เฝ้าระวัง ประเมิน สื่อสารแจ้งเตือนภัย และกำหนดมาตรการ การจัดการความเสี่ยงจากโรคและภัยสุขภาพ
- 3.กำหนดมาตรฐาน และพัฒนาห้องปฏิบัติการ และเป็นศูนย์กลางข้อมูลอ้างอิงด้านวิทยาศาสตร์การแพทย์และสาธารณสุข
- 4.บริการตรวจวิเคราะห์ทางห้องปฏิบัติการด้านการแพทย์และสาธารณสุขในฐานะห้องปฏิบัติการอ้างอิง พัฒนาและกำหนดมาตรการเพื่อสนับสนุนการป้องกันและแก้ไขปัญหาเสพติด
- 5.พัฒนาและกำหนดมาตรการเพื่อสนับสนุนการป้องกันและแก้ไขปัญหาเสพติด

6. สื่อสารสาธารณะในภาวะที่ต้องพึ่งพาข้อมูลด้านวิทยาศาสตร์การแพทย์และสาธารณสุขของประเทศและเอเชีย

➤ คำนิยาม

DMSC

Discovery นำความรู้มาประยุกต์ใช้ในการทำงานได้อย่างเหมาะสม

Moral ปฏิบัติงานด้วยความซื่อสัตย์สุจริต มีความโปร่งใสตรวจสอบได้

Sciences/Standards ทำงานอย่างมีมาตรฐานตามหลักวิชาการ

Change ยอมรับฟังความคิดเห็นของผู้อื่นอย่างสร้างสรรค์ ทำงานเป็นทีม

➤ ภารกิจและหน้าที่ความรับผิดชอบของหน่วยงาน

กรมวิทยาศาสตร์การแพทย์

มีอำนาจหน้าที่ ดังต่อไปนี้

- กำหนดและพัฒนาคูณภาพมาตรฐานของระบบและวิธีการตรวจวิเคราะห์ผลิตภัณฑ์สุขภาพหรือที่เกี่ยวข้องกับอาหาร ยา ยาเสพติด วัตถุออกฤทธิ์ต่อจิตและประสาท สารระเหย เครื่องสำอาง เครื่องมือแพทย์ รังสี และวัตถุอันตรายทางสาธารณสุข ชีววัตถุ สมุนไพร และการชันสูตรโรค
- ดำเนินการตามกฎหมายว่าด้วยเชื้อโรคและพิษจากสัตว์ และกฎหมายอื่นที่เกี่ยวข้อง
- ศึกษา วิจัย พัฒนาองค์ความรู้และเทคโนโลยีด้านวิทยาศาสตร์การแพทย์และสาธารณสุข เพื่อพัฒนาผลิตภัณฑ์สุขภาพ ประเมินความเสี่ยง และแจ้งเตือนภัยสุขภาพ
- ตรวจวิเคราะห์ทางห้องปฏิบัติการด้านผลิตภัณฑ์สุขภาพหรือที่เกี่ยวข้องกับอาหาร ยา ยาเสพติด วัตถุออกฤทธิ์ต่อจิต และประสาท สารระเหย ชีววัตถุ สมุนไพร และการชันสูตรโรค เพื่อควบคุมคุณภาพ ประสิทธิภาพและมาตรฐานให้เป็นไปตามกฎหมายและเป็นหลักฐานทางคดี รวมทั้งเพื่อสนับสนุนการป้องกันและควบคุมโรค
- เป็นห้องปฏิบัติการอ้างอิงด้านผลิตภัณฑ์สุขภาพ ชีววัตถุ สมุนไพร ยาเสพติด และการชันสูตรโรค เป็นห้องปฏิบัติการอ้างอิงด้านวิทยาศาสตร์การแพทย์และสาธารณสุข และเป็นห้องปฏิบัติการสอบเทียบเครื่องมือทางการแพทย์และสาธารณสุข
- สนับสนุนและพัฒนาระบบการประกันคุณภาพ ดำเนินการรับรองคุณภาพทางห้องปฏิบัติการด้านผลิตภัณฑ์สุขภาพ ชีววัตถุ สมุนไพร และการชันสูตรโรค ทั้งหน่วยงานภาครัฐและภาคเอกชน
- พัฒนาระบบและกลไกการดำเนินงานให้เป็นไปตามกฎหมายที่อยู่ในความรับผิดชอบ
- ถ่ายทอดองค์ความรู้และผลผลิตที่ได้จากการศึกษา วิเคราะห์ วิจัยสู่ชุมชนและหน่วยงานที่เกี่ยวข้อง
- ปฏิบัติการอื่นใดตามที่กฎหมายกำหนดให้เป็นอำนาจหน้าที่ของกรม หรือตามที่รัฐมนตรีหรือคณะรัฐมนตรีมอบหมาย

➤ คณะผู้บริหาร



นายแพทย์ศุภกิจ ศิริลักษณ์
อธิบดีกรมวิทยาศาสตร์การแพทย์

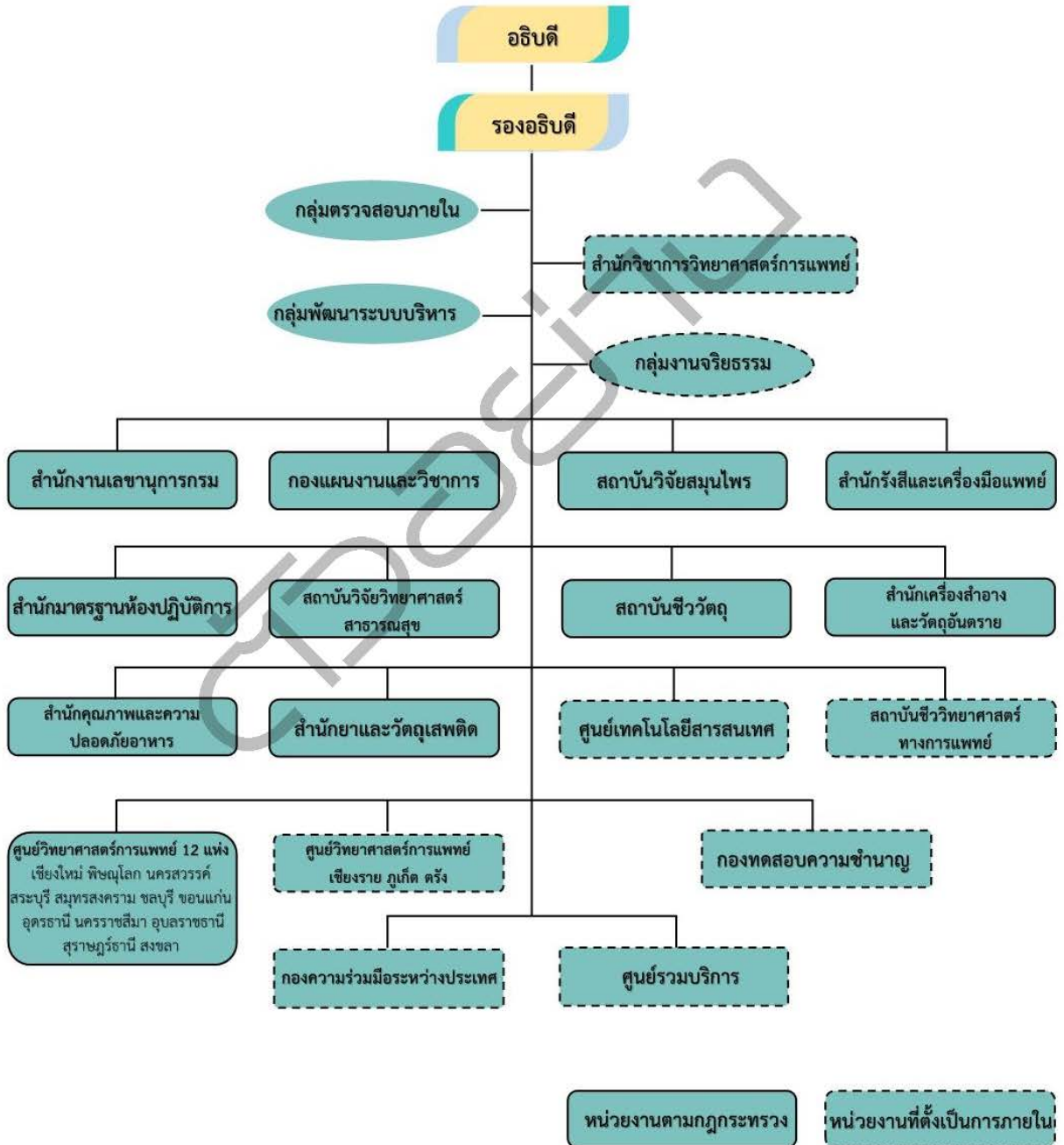
➤ โครงสร้างหน่วยงาน

โครงสร้างหน่วยงาน

กรมวิทยาศาสตร์การแพทย์ กระทรวงสาธารณสุข



กรมวิทยาศาสตร์การแพทย์
Department of Medical Sciences





ระเบียบกระทรวงสาธารณสุข
ว่าด้วยพนักงานกระทรวงสาธารณสุข
พ.ศ. ๒๕๕๖

โดยที่เป็นการสมควรให้มีการปรับปรุงรูปแบบจ้างงานเจ้าหน้าที่ในส่วนราชการสังกัดกระทรวงสาธารณสุข เพื่อให้การปฏิบัติราชการเกิดความคล่องตัว มีประสิทธิภาพและประสิทธิผลสอดคล้องกับนโยบายในการแก้ไขปัญหาความขาดแคลนอัตรากำลังคนที่เป็นภารกิจสำหรับการปฏิบัติงานของกระทรวงสาธารณสุข

อาศัยอำนาจตามความในมาตรา ๒๐ แห่งพระราชบัญญัติระเบียบบริหารราชการแผ่นดิน พ.ศ. ๒๕๓๔ และที่แก้ไขเพิ่มเติม ประกอบมติคณะรัฐมนตรีเมื่อวันที่ ๑๑ ธันวาคม ๒๕๕๕ และมติคณะกรรมการกำหนดเป้าหมาย และนโยบายกำลังคนภาครัฐในการประชุมครั้งที่ ๓/๒๕๕๕ เมื่อวันที่ ๗ ธันวาคม ๒๕๕๕ รัฐมนตรีว่าการกระทรวงสาธารณสุขจึงวางระเบียบไว้ ดังนี้

ข้อ ๑ ระเบียบนี้เรียกว่า “ระเบียบกระทรวงสาธารณสุขว่าด้วยพนักงานกระทรวงสาธารณสุข พ.ศ. ๒๕๕๖”

ข้อ ๒ ระเบียบนี้ให้ใช้บังคับตั้งแต่วันนี้เป็นต้นไป

ข้อ ๓ ในระเบียบนี้

“คณะกรรมการ” หมายความว่า คณะกรรมการบริหารพนักงานกระทรวงสาธารณสุข เรียกโดยย่อว่า “กพส.”

“ส่วนราชการ” หมายความว่า กระทรวง กรม หรือส่วนราชการอื่นที่มีฐานะเทียบเท่ากรมในสังกัดกระทรวงสาธารณสุข

“หน่วยบริการ” หมายความว่า หน่วยบริการในสังกัดกระทรวงสาธารณสุขตามระเบียบกระทรวงสาธารณสุขว่าด้วยเงินบำรุงของหน่วยบริการในสังกัดกระทรวงสาธารณสุข โดยให้หมายรวมถึงสถานศึกษาในสังกัดกระทรวงสาธารณสุขที่มีรายได้จากการผลิต ศึกษา ฝึกอบรม และการพัฒนาบุคลากรสาธารณสุข

“การสาธารณสุข” หมายความว่า การบริหารด้านสาธารณสุข การส่งเสริมสุขภาพ การฟื้นฟูสมรรถภาพ การรักษาพยาบาล การควบคุมและป้องกันโรค การศึกษาวิจัยค้นคว้า การชันสูตรและการวิเคราะห์ทางวิทยาศาสตร์การแพทย์ การคุ้มครองผู้บริโภคด้านสาธารณสุข ตลอดจนการผลิต ศึกษา ฝึกอบรม และการพัฒนาบุคลากรสาธารณสุข

“เงินรายได้ของหน่วยบริการในสังกัดกระทรวงสาธารณสุข” หมายความว่า เงินบำรุงตามระเบียบกระทรวงสาธารณสุขว่าด้วยเงินบำรุงของหน่วยบริการในสังกัดกระทรวงสาธารณสุขหรือเงินรายรับอื่นที่กระทรวงสาธารณสุขกำหนด

“พนักงานกระทรวงสาธารณสุข” หมายความว่า บุคคลซึ่งได้รับการจ้างและได้รับเงินค่าจ้างจากเงินรายได้ของหน่วยบริการในสังกัดกระทรวงสาธารณสุขตามระเบียบนี้

“สัญญาจ้าง” หมายความว่า สัญญาจ้างพนักงานกระทรวงสาธารณสุขตามระเบียบนี้

ข้อ ๔ บรรดา...

ข้อ ๔ บรรดากฎหมาย กฎ ระเบียบ ประกาศ ข้อบังคับ คำสั่ง หรือมติคณะรัฐมนตรีที่กำหนดให้ข้าราชการหรือลูกจ้างของส่วนราชการมีหน้าที่ต้องปฏิบัติหรือละเว้นการปฏิบัติหรือเป็นข้อห้ามในเรื่องใด ให้ถือว่าพนักงานกระทรวงสาธารณสุขต้องปฏิบัติหรือละเว้นการปฏิบัติหรือเป็นข้อห้ามเช่นเดียวกับข้าราชการและลูกจ้างของส่วนราชการด้วย ทั้งนี้ เว้นแต่เรื่องใดที่กำหนดไว้แล้ว โดยเฉพาะในระเบียบนี้ หรือตามเงื่อนไขของสัญญาจ้าง หรือเป็นกรณีที่ กพส. ประกาศกำหนดให้พนักงานกระทรวงสาธารณสุขประเภทใดหรือตำแหน่งในกลุ่มตามลักษณะงานใด ได้รับการยกเว้นไม่ต้องปฏิบัติเช่นเดียวกับข้าราชการหรือลูกจ้างของส่วนราชการในบางเรื่อง เพื่อให้เหมาะสมกับสภาพการปฏิบัติงานของพนักงานกระทรวงสาธารณสุข

ในกรณีที่ กพส. เห็นสมควรอาจกำหนดแนวทางการดำเนินการตามวรรคหนึ่งเพื่อกำหนดเป็นมาตรฐานทั่วไปให้หน่วยบริการปฏิบัติ

ข้อ ๕ ให้ปลัดกระทรวงสาธารณสุขรักษาการตามระเบียบนี้

หมวด ๑

พนักงานกระทรวงสาธารณสุข

ข้อ ๖ พนักงานกระทรวงสาธารณสุขมีสองประเภท ดังต่อไปนี้

(๑) พนักงานกระทรวงสาธารณสุขทั่วไป ได้แก่ พนักงานกระทรวงสาธารณสุขซึ่งปฏิบัติงานในลักษณะเป็นงานประจำ ซึ่งเป็นภารกิจหลักและภารกิจสนับสนุนทั่วไปของหน่วยบริการในด้านงานเทคนิค งานบริการ งานบริหารทั่วไป งานวิชาชีพเฉพาะ

(๒) พนักงานกระทรวงสาธารณสุขพิเศษ ได้แก่ พนักงานกระทรวงสาธารณสุขซึ่งปฏิบัติงานในลักษณะที่ต้องใช้ความรู้ความสามารถหรือความเชี่ยวชาญสูงมากเป็นพิเศษ เพื่อปฏิบัติงานในเรื่องที่มีความสำคัญและจำเป็นเฉพาะเรื่องของหน่วยบริการ หรือมีความจำเป็นต้องใช้บุคคลที่มีลักษณะดังกล่าว และไม่สามารถหาผู้ปฏิบัติที่เหมาะสมในหน่วยบริการได้

ข้อ ๗ ในการกำหนดตำแหน่งของพนักงานกระทรวงสาธารณสุข ให้กำหนดตำแหน่งโดยจำแนกเป็น ๓ กลุ่มตามลักษณะงาน ดังนี้

(๑) กลุ่มเทคนิค บริการ และบริหารทั่วไป

(๒) กลุ่มวิชาชีพเฉพาะหรือกลุ่มที่ต้องปฏิบัติงานภายใต้พระราชบัญญัติวิชาชีพ

(๓) กลุ่มเชี่ยวชาญ

ในแต่ละกลุ่มตามวรรคหนึ่ง กพส. อาจกำหนดให้มีกลุ่มย่อยเพื่อให้เหมาะสมกับลักษณะงานของพนักงานกระทรวงสาธารณสุขได้

การกำหนดให้พนักงานกระทรวงสาธารณสุขประเภทใดมีตำแหน่งในกลุ่มใด และการกำหนดลักษณะงานและคุณสมบัติเฉพาะของกลุ่ม ให้เป็นไปตามประกาศของ กพส.

ข้อ ๘ ผู้ซึ่ง...

ข้อ ๘ ผู้ซึ่งจะได้รับการจ้างเป็นพนักงานกระทรวงสาธารณสุขต้องมีคุณสมบัติและไม่มีลักษณะต้องห้ามดังต่อไปนี้

(๑) มีสัญชาติไทย
(๒) มีอายุไม่ต่ำกว่าสิบแปดปี
(๓) ไม่เป็นบุคคลล้มละลาย
(๔) ไม่เป็นผู้มีกายทุพพลภาพจนไม่สามารถปฏิบัติหน้าที่ได้ ไร้ความสามารถ หรือจิตฟั่นเฟือนไม่สมประกอบ หรือเป็นโรคตามที่กำหนดไว้ในกฎหมายว่าด้วยระเบียบข้าราชการพลเรือน
(๕) ไม่เป็นผู้ดำรงตำแหน่งทางการเมือง กรรมการพรรคการเมือง หรือเจ้าหน้าที่ในพรรคการเมือง

(๖) ไม่เป็นผู้เคยต้องรับโทษจำคุก โดยคำพิพากษาถึงที่สุดให้จำคุก เพราะกระทำความผิดทางอาญา เว้นแต่เป็นโทษสำหรับความผิดที่ได้กระทำโดยประมาทหรือความผิดลหุโทษ

(๗) ไม่เป็นผู้เคยถูกลงโทษให้ออกปลดออกหรือไล่ออกจากราชการ รัฐวิสาหกิจหรือหน่วยงานอื่นของรัฐ

(๘) ไม่เป็นข้าราชการหรือลูกจ้างของส่วนราชการ พนักงาน หรือลูกจ้างของหน่วยงานอื่นของรัฐ รัฐวิสาหกิจ หรือพนักงานหรือลูกจ้างของราชการส่วนท้องถิ่น

(๙) คุณสมบัติหรือลักษณะต้องห้ามอื่นตามที่ส่วนราชการกำหนดไว้ในประกาศการสรรหาหรือการเลือกสรรบุคคลเพื่อจ้างเป็นพนักงานกระทรวงสาธารณสุข ทั้งนี้ ต้องเป็นไปเพื่อความจำเป็นหรือเหมาะสมกับการกิจของส่วนราชการนั้น

ความใน (๑) ไม่ให้ใช้บังคับกับพนักงานกระทรวงสาธารณสุขชาวต่างประเทศ ซึ่งส่วนราชการจำเป็นต้องจ้างตามข้อผูกพันหรือตามความจำเป็นในการกิจของส่วนราชการ

ในกรณีที่เห็นสมควร กพส. อาจประกาศกำหนดคุณสมบัติหรือลักษณะต้องห้ามเพิ่มขึ้นหรือกำหนดแนวทางปฏิบัติของส่วนราชการในการจ้างพนักงานกระทรวงสาธารณสุข เพื่อให้สอดคล้องกับวัตถุประสงค์ของการกำหนดให้มีพนักงานกระทรวงสาธารณสุขตามระเบียบนี้

ข้อ ๙ การจ้างพนักงานกระทรวงสาธารณสุข ให้จ้างได้ตามกรอบอัตรากำลัง โดยคำนึงถึงภารกิจ ประสิทธิภาพ ประสิทธิผลสอดคล้องกับเป้าหมายการปฏิบัติราชการของหน่วยบริการ และต้องไม่กระทบต่อการให้บริการสุขภาพของประชาชน ทั้งนี้ โดยได้รับความเห็นชอบจาก กพส.

ข้อ ๑๐ หลักเกณฑ์และวิธีการบริหารงานบุคคล ที่ว่าด้วยวินัยและการรักษาวินัย การดำเนินการทางวินัย การออกจากราชการ การอุทธรณ์ และการร้องทุกข์ ให้นำระเบียบกระทรวงการคลังว่าด้วยลูกจ้างประจำของส่วนราชการ พ.ศ. ๒๕๓๗ มาใช้โดยอนุโลม

ข้อ ๑๑ การแต่งกายและเครื่องแบบปกติ ให้เป็นไปตามประกาศของ กพส. สำหรับเครื่องแบบพิธีการ ให้เป็นชุดสากลนิยม

ข้อ ๑๒ บัตรประจำตัวพนักงานกระทรวงสาธารณสุข ให้เป็นไปตามประกาศของ กพส.

ข้อ ๑๓ วัน เวลา ทำงาน ให้เป็นไปตามที่หน่วยบริการกำหนด โดยเทียบเคียงกับลักษณะงานของตำแหน่งข้าราชการหรือลูกจ้างประจำ

หมวด ๒...

หมวด ๒
คณะกรรมการ

ข้อ ๑๔ ให้มีคณะกรรมการบริหารพนักงานกระทรวงสาธารณสุข ประกอบด้วย ปลัดกระทรวง-
สาธารณสุขเป็นประธาน รองปลัดกระทรวงสาธารณสุขที่ได้รับมอบหมายเป็นรองประธาน และอธิบดีหรือ
หัวหน้าส่วนราชการระดับกรม เป็นกรรมการโดยตำแหน่ง และกรรมการที่เป็นผู้แทนที่แต่งตั้งโดยปลัดกระทรวง-
สาธารณสุขอีกจำนวนเจ็ดคนจาก ผู้ทรงคุณวุฒิด้านบริหาร ด้านกฎหมาย และด้านยุทธศาสตร์ ผู้ตรวจราชการ
กระทรวงสาธารณสุข นายแพทย์สาธารณสุขจังหวัด ผู้อำนวยการโรงพยาบาลศูนย์/โรงพยาบาลทั่วไป พนักงาน
กระทรวงสาธารณสุข และหัวหน้าหน่วยงานผู้รับผิดชอบด้านบริหารงานบุคคลระดับกระทรวงเป็นกรรมการ
และเลขานุการ กพส. โดยตำแหน่ง ซึ่งมีอำนาจหน้าที่ ดังนี้

(๑) กำหนดหลักเกณฑ์ วิธีการและเงื่อนไขเกี่ยวกับการจ้างพนักงานกระทรวงสาธารณสุข
การสรรหาและการเลือกสรร รวมทั้งแบบสัญญาจ้าง
(๒) กำหนดลักษณะงานและคุณสมบัติเฉพาะของกลุ่มพนักงานกระทรวงสาธารณสุข
(๓) ให้ความเห็นชอบกรอบอัตรากำลังพนักงานกระทรวงสาธารณสุขของหน่วยบริการ
ต่าง ๆ
(๔) กำหนดอัตราค่าจ้าง ค่าตอบแทน และสิทธิประโยชน์ของพนักงานกระทรวง-
สาธารณสุข

(๕) กำหนดรูปแบบสัญญาจ้างของพนักงานกระทรวงสาธารณสุข
(๖) กำหนดแนวทางการประเมินผลการปฏิบัติงานของพนักงานกระทรวงสาธารณสุข
(๗) วิเคราะห์ วินิจฉัยปัญหาที่เกิดขึ้นจากการบังคับใช้ระเบียบนี้ โดยสามารถมอบ
อำนาจให้คณะอนุกรรมการดำเนินการต่อไปได้ตามความเหมาะสม

(๘) แต่งตั้งคณะอนุกรรมการเพื่อทำการใดแทนได้
(๙) อำนาจหน้าที่อื่นตามที่กำหนดไว้ในระเบียบนี้หรือกฎหมายอื่น
การประชุมของ กพส. ต้องมีกรรมการมาประชุมไม่น้อยกว่ากึ่งหนึ่งของจำนวน
กรรมการทั้งหมดจึงจะเป็นองค์ประชุม

ถ้าประธานและรองประธานไม่อยู่ในที่ประชุมหรือไม่สามารถปฏิบัติหน้าที่ได้ ให้ที่
ประชุมเลือกกรรมการคนหนึ่งทำหน้าที่ประธานแทน

การวินิจฉัยชี้ขาดของที่ประชุมให้ถือเสียงข้างมาก กรรมการคนหนึ่งให้มีเสียงหนึ่ง
ในการลงคะแนน ถ้ามีคะแนนเสียงเท่ากันให้ประธานในที่ประชุมออกเสียงเพิ่มขึ้นอีกเสียงหนึ่งเป็นเสียงชี้ขาด

การแต่งตั้งและการพ้นจากตำแหน่งของอนุกรรมการ รวมทั้งการประชุมของ
คณะอนุกรรมการให้เป็นไปตามหลักเกณฑ์วิธีการและเงื่อนไขที่ กพส.กำหนด

ให้กลุ่มบริหารงานบุคคลเป็นหน่วยงานธุรการของคณะกรรมการบริหารพนักงาน
กระทรวงสาธารณสุข

ข้อ ๑๕ คณะกรรมการ...

ข้อ ๑๕ คณะกรรมการบริหารพนักงานกระทรวงสาธารณสุขที่มาจากการแต่งตั้งให้มีวาระการดำรงตำแหน่งคราวละสองปี กรรมการซึ่งพ้นจากตำแหน่งอาจได้รับแต่งตั้งอีกได้ไม่เกินหนึ่งวาระ

ในกรณีที่กรรมการพ้นจากตำแหน่งตามวาระแต่ยังไม่ได้ดำเนินการให้ได้มาซึ่งกรรมการใหม่ ให้กรรมการนั้นปฏิบัติหน้าที่ต่อไปจนกว่ากรรมการใหม่จะเข้ารับหน้าที่

นอกจากการพ้นตำแหน่งตามวาระแล้ว กรรมการตามวรรคหนึ่งให้พ้นจากตำแหน่งในกรณีต่อไปนี้

(๑) ตาย

(๒) ลาออก

(๓) ประธานคณะกรรมการให้ออก โดยมีมติของคณะกรรมการให้ออกด้วยคะแนนเสียงไม่น้อยกว่ากึ่งหนึ่งของจำนวนคณะกรรมการทั้งหมด

หมวด ๓

ระบบการจ้างพนักงานกระทรวงสาธารณสุข

ข้อ ๑๖ การจ้างพนักงานกระทรวงสาธารณสุขและการทำสัญญาจ้าง ให้ส่วนราชการ เป็นผู้ว่าจ้าง โดยให้เป็นไปตามหลักเกณฑ์และวิธีการที่ กพส. กำหนด

ข้อ ๑๗ เพื่อประโยชน์ของหน่วยบริการในสังกัดกระทรวงสาธารณสุขเป็นหลัก พนักงานกระทรวงสาธารณสุขอาจย้ายไปปฏิบัติงานในหน่วยบริการอื่นในส่วนราชการเดียวกัน โดยได้รับความยินยอมของส่วนราชการคู่สัญญา ทั้งนี้ ให้ถือว่าสัญญาจ้างเดิมยังมีผลใช้บังคับ โดยให้เป็นไปตามหลักเกณฑ์ที่ กพส. กำหนด

ข้อ ๑๘ พนักงานกระทรวงสาธารณสุขที่มีตำแหน่งและลักษณะงานเช่นเดียวกับข้าราชการ อาจได้รับการแต่งตั้งจากส่วนราชการให้เป็นผู้บังคับบัญชาหรือทำหน้าที่ทำนองเดียวกับข้าราชการได้ ทั้งนี้ พนักงานกระทรวงสาธารณสุขที่ได้รับการแต่งตั้งจะมีอำนาจหน้าที่ได้ให้เป็นไปตามกฎหมายว่าด้วยกรณีนั้น

หมวด ๔

ค่าจ้างและสิทธิประโยชน์

ข้อ ๑๙ ให้นำบัญชีเงินเดือนข้าราชการหรือบัญชีค่าจ้างลูกจ้างประจำมาใช้กำหนดเป็นบัญชีค่าจ้างของพนักงานกระทรวงสาธารณสุขโดยอนุโลมตามลักษณะงานที่จ้าง ทั้งนี้ กพส. อาจกำหนดเงินเพิ่มอีกเพื่อเป็นเงินค่าจ้างแก่พนักงานกระทรวงสาธารณสุขโดยให้เป็นไปตามที่ กพส. กำหนด

ให้พนักงานกระทรวงสาธารณสุขได้รับการเพิ่มค่าจ้างและหรือค่าตอบแทนกรณีค่าจ้างเต็มอัตราตามผลการประเมินผลการปฏิบัติงาน ในวันที่ ๑ ตุลาคม ทั้งนี้ คุณสมบัติของพนักงานกระทรวงสาธารณสุขที่จะได้รับเงินเพิ่มค่าจ้างและหรือค่าตอบแทนตามที่ กพส. กำหนด

ข้อ ๒๐ พนักงาน...

ข้อ ๒๐ พนักงานกระทรวงสาธารณสุขมีสิทธิได้รับเงินเพิ่มสำหรับตำแหน่งที่มีเหตุพิเศษ พื้นที่ ทุรกันดาร พื้นที่พิเศษและขาดแคลนอัตรากำลังคน และเงินเพิ่มอื่น ๆ ที่ไม่ใช่ค่าจ้างก็ได้ ทั้งนี้ ตามหลักเกณฑ์ วิธีการและเงื่อนไขที่ กพส. กำหนด

ข้อ ๒๑ พนักงานกระทรวงสาธารณสุขตำแหน่งใดอาจได้รับสิทธิประโยชน์ ดังต่อไปนี้

- (๑) สิทธิเกี่ยวกับการลาประเภทต่าง ๆ
- (๒) สิทธิในการได้รับค่าจ้างระหว่างลา
- (๓) สิทธิในการได้รับค่าตอบแทนการปฏิบัติงานนอกเวลางาน
- (๔) ค่าใช้จ่ายในการเดินทาง
- (๕) ค่าเบี้ยประชุม
- (๖) กองทุนสำรองเลี้ยงชีพของพนักงานกระทรวงสาธารณสุข
- (๗) สิทธิตามกฎหมายว่าด้วยการประกันสังคม
- (๘) สิทธิอื่น ๆ ที่ กพส.กำหนด

หลักเกณฑ์การได้รับสิทธิตามวรรคหนึ่ง ให้เป็นไปตามที่ กพส. ประกาศกำหนด

ข้อ ๒๒ การพัฒนาศักยภาพในการปฏิบัติงานของพนักงานกระทรวงสาธารณสุข ให้นำ ระเบียบกระทรวงการคลังว่าด้วยการทำสัญญา และการขุดใช้เงินกรณีรับทุนลาศึกษา ฝึกอบรม ปฏิบัติการวิจัย และปฏิบัติงานในองค์การระหว่างประเทศ พ.ศ. ๒๕๔๘ และระเบียบสำนักนายกรัฐมนตรีว่าด้วยการให้ข้าราชการ ไปศึกษา ฝึกอบรม ปฏิบัติการวิจัยและดูงาน ณ ต่างประเทศ พ.ศ. ๒๕๔๙ มาใช้บังคับโดยอนุโลม และต้องเป็น พนักงานกระทรวงสาธารณสุขมาแล้วเป็นเวลาไม่น้อยกว่า ๒ ปี จึงจะใช้สิทธิลาศึกษาต่อได้

หมวด ๕

การประเมินผลการปฏิบัติงาน

ข้อ ๒๓ ในระหว่างสัญญาจ้าง ให้หน่วยบริการจัดให้มีการประเมินผลการปฏิบัติงานของ พนักงานกระทรวงสาธารณสุข ดังต่อไปนี้

(๑) การประเมินผลการปฏิบัติงานของพนักงานกระทรวงสาธารณสุขทั่วไป ให้นำผล การประเมินไปใช้เป็นข้อมูลประกอบการพิจารณาในกรณีดังต่อไปนี้

- (ก) การประเมินผลการปฏิบัติงานเพื่อเพิ่มค่าจ้าง
- (ข) การประเมินผลการปฏิบัติงานเพื่อต่อสัญญาจ้าง

(๒) การประเมินผลการปฏิบัติงานของพนักงานกระทรวงสาธารณสุขพิเศษให้กระทำ ในกรณีการประเมินผลสำเร็จของงานตามช่วงเวลาที่กำหนดไว้ในสัญญาจ้าง หรือเพื่อต่อสัญญาจ้าง

หลักเกณฑ์ว่าด้วยการประเมินผลการปฏิบัติงานเพื่อเพิ่มค่าจ้าง และต่อสัญญาจ้าง ของพนักงานกระทรวงสาธารณสุขให้เป็นไปตามที่ กพส. กำหนด

ข้อ ๒๔ พนักงาน...

ข้อ ๒๔ พนักงานกระทรวงสาธารณสุขผู้ใดไม่ผ่านเกณฑ์การประเมินผลการปฏิบัติงานตามข้อ ๒๓ (๑) ข ให้ถือว่าสัญญาจ้างของพนักงานกระทรวงสาธารณสุขผู้นั้นสิ้นสุดลง โดยให้หน่วยบริการแจ้งให้พนักงานกระทรวงสาธารณสุขทราบภายในเจ็ดวันนับแต่วันที่ทราบผลการประเมินผลการปฏิบัติงานของพนักงานกระทรวงสาธารณสุขผู้นั้น

หมวด ๖
การสิ้นสุดสัญญาจ้าง

ข้อ ๒๕ สัญญาจ้างพนักงานกระทรวงสาธารณสุขสิ้นสุดลงเมื่อ

- (๑) ครบกำหนดตามสัญญาจ้าง
- (๒) อายุครบหกสิบปี หรือขาดคุณสมบัติ หรือมีลักษณะต้องห้ามตามระเบียบนี้
- (๓) ตาย
- (๔) ไม่ผ่านเกณฑ์การประเมินผลการปฏิบัติงานตามข้อ ๒๓
- (๕) ถูกปลดออก หรือไล่ออก เฉพาะกระทำผิดวินัยอย่างร้ายแรง
- (๖) เลิกจ้างเนื่องจากหน่วยบริการเสร็จสิ้นภารกิจ (และฐานะทางการเงินของหน่วยบริการ)
- (๗) ลาออก

ข้อ ๒๖ ในระหว่างการจ้าง พนักงานกระทรวงสาธารณสุขผู้ใดประสงค์จะลาออกจากการปฏิบัติงาน ให้ยื่นหนังสือลาออกต่อหัวหน้าหน่วยบริการตามหลักเกณฑ์ที่ กพส. ประกาศกำหนด

ข้อ ๒๗ เพื่อประโยชน์ของทางราชการ ส่วนราชการอาจมอบหมายให้พนักงานกระทรวงสาธารณสุขไปปฏิบัติงานนอกเหนือจากเงื่อนไขที่กำหนดในสัญญาจ้างได้ โดยไม่มีเหตุให้พนักงานกระทรวงสาธารณสุขอ้างขอเลิกสัญญาจ้างหรือเรียกร้องประโยชน์ตอบแทนใด ๆ ในการนี้ส่วนราชการอาจกำหนดให้ค่าล่วงเวลาหรือค่าตอบแทนอื่นจากการส่งไปปฏิบัติงานดังกล่าวก็ได้

ข้อ ๒๘ ในกรณีที่บุคคลใดพ้นจากการเป็นพนักงานกระทรวงสาธารณสุขแล้ว หากในการปฏิบัติงานของบุคคลนั้นในระหว่างที่เป็นพนักงานกระทรวงสาธารณสุข ก่อให้เกิดความเสียหายแก่ส่วนราชการหรือหน่วยบริการ ให้บุคคลดังกล่าวต้องรับผิดชอบในความเสียหายดังกล่าว เว้นแต่ความเสียหายนั้นเกิดจากเหตุสุดวิสัย ในการนี้ส่วนราชการหรือหน่วยบริการอาจหักค่าจ้างหรือเงินอื่นใดที่บุคคลนั้นจะได้รับจากส่วนราชการไว้ เพื่อชำระค่าความเสียหายดังกล่าวก็ได้ ทั้งนี้ ให้นำพระราชบัญญัติความรับผิดทางละเมิดของเจ้าหน้าที่ พ.ศ. ๒๕๓๙ มาใช้โดยอนุโลม

บทเฉพาะกาล...

บทเฉพาะกาล

ข้อ ๒๙ หน่วยบริการที่มีการจ้างลูกจ้างชั่วคราวในตำแหน่งที่มีลักษณะงานหรือหน้าที่ความรับผิดชอบที่สอดคล้องเหมือนกับตำแหน่งงานพนักงานกระทรวงสาธารณสุข ให้แต่งตั้งคณะกรรมการของหน่วยบริการเพื่อดำเนินการประเมินลูกจ้างชั่วคราวเข้าสู่ตำแหน่งพนักงานกระทรวงสาธารณสุข โดยให้ประเมินความรู้ ความสามารถ ทักษะ สมรรถนะ และคุณลักษณะของบุคคลที่เหมาะสมกับตำแหน่งงาน ประกอบกับผลการปฏิบัติงานประจำปี ตามหลักเกณฑ์ที่คณะกรรมการบริหารพนักงานกระทรวงสาธารณสุขกำหนด ทั้งนี้ให้ดำเนินการให้แล้วเสร็จภายในหนึ่งร้อยแปดสิบวัน นับแต่วันที่ระเบียบนี้บังคับใช้

การกำหนดจำนวนพนักงานกระทรวงสาธารณสุขตามประเภทและกลุ่ม ให้ส่วนราชการหรือหน่วยบริการวิเคราะห์ภาระงานและพิจารณาการใช้กำลังคนในภาพรวมทุกประเภท (ข้าราชการ ลูกจ้างประจำ พนักงานราชการ จ้างเหมาบริการ) เพื่อจัดทำกรอบอัตรากำลังพนักงานกระทรวงสาธารณสุข ๔ ปี เสนอ กพส. เห็นชอบภายในหนึ่งปี นับแต่วันที่ระเบียบนี้บังคับใช้

ข้อ ๓๐ หน่วยบริการที่มีการจ้างลูกจ้างชั่วคราวในตำแหน่งที่มีลักษณะงานหรือหน้าที่ความรับผิดชอบที่สอดคล้องเหมือนกับตำแหน่งพนักงานกระทรวงสาธารณสุข อาจได้รับการปรับเงินค่าจ้างตามประสบการณ์ โดยให้ได้รับการปรับค่าจ้างเพิ่มขึ้นร้อยละ ๕ ต่อทุกประสบการณ์ ๒ ปี แต่สูงสุดไม่เกิน ๕ ช่วง (๑๐ ปี)

ข้อ ๓๑ ให้กระทรวงสาธารณสุขจัดตั้งกองทุนสำรองเลี้ยงชีพพนักงานกระทรวงสาธารณสุข ตามข้อ ๒๑ (๖) ในระเบียบนี้ ภายในหนึ่งปี นับจากวันที่ระเบียบนี้ใช้บังคับโดยให้แต่งตั้งคณะกรรมการบริหารกองทุนเป็นการชั่วคราวให้นำข้อบังคับกองทุนสำรองเลี้ยงชีพลูกจ้างประจำมาใช้บังคับโดยอนุโลม

ให้คณะกรรมการตามวรรคแรกมีวาระหนึ่งปี และมีหน้าที่จัดทำร่างข้อบังคับกองทุนสำรองเลี้ยงชีพพนักงานกระทรวงสาธารณสุข โดยให้มีผลบังคับใช้ภายใน ๒ ปี นับจากวันที่ระเบียบนี้ใช้บังคับ

ข้อ ๓๒ ให้กระทรวงสาธารณสุขแต่งตั้งคณะกรรมการบริหารพนักงานกระทรวงสาธารณสุขเป็นการชั่วคราว โดยมีคณะกรรมการไม่เกิน ๑๒ ท่าน โดยมีปลัดกระทรวงสาธารณสุขเป็นประธาน รองปลัดกระทรวงสาธารณสุขที่ได้รับมอบหมายเป็นรองประธาน ภายในหกสิบวัน นับแต่วันที่ระเบียบนี้บังคับใช้

ประกาศ ณ วันที่ ๑ มีนาคม พ.ศ. ๒๕๕๖

(นายประดิษฐ์ สินธวณรงค์)

รัฐมนตรีว่าการกระทรวงสาธารณสุข



ประกาศคณะกรรมการบริหารพนักงานกระทรวงสาธารณสุข
เรื่อง สิทธิประโยชน์ของพนักงานกระทรวงสาธารณสุขทั่วไป พ.ศ. ๒๕๖๑

โดยที่เป็นการปรับปรุงแก้ไขเพิ่มเติม ประกาศคณะกรรมการบริหารพนักงานกระทรวงสาธารณสุข เรื่อง สิทธิประโยชน์ของพนักงานกระทรวงสาธารณสุขทั่วไป พ.ศ. ๒๕๕๖ และที่แก้ไขเพิ่มเติม ให้เกิดความคล่องตัว และเกิดประโยชน์ต่อการดำเนินงานของหน่วยงานในสังกัดกระทรวงสาธารณสุขยิ่งขึ้น

อาศัยอำนาจตามความในข้อ ๒๑ ของระเบียบกระทรวงสาธารณสุขว่าด้วยพนักงานกระทรวงสาธารณสุข พ.ศ. ๒๕๕๖ คณะกรรมการบริหารพนักงานกระทรวงสาธารณสุข จึงออกประกาศไว้ดังต่อไปนี้

ข้อ ๑ ในประกาศนี้

“ปี” หมายความว่า ปีงบประมาณ

ข้อ ๒ พนักงานกระทรวงสาธารณสุขมีสิทธิลาในประเภทต่าง ๆ ดังต่อไปนี้

- (๑) การลาป่วย
- (๒) การลาคลอดบุตร
- (๓) การลาไปช่วยเหลือภริยาที่คลอดบุตร
- (๔) การลากิจส่วนตัว
- (๕) การลาพักผ่อน
- (๖) การลาอุปสมบทหรือการลาไปประกอบพิธีฮัจญ์
- (๗) การลาเข้ารับการตรวจเลือกหรือเข้ารับการเตรียมพล
- (๘) การลาไปศึกษา ฝึกอบรม ปฏิบัติการวิจัย หรือดูงาน ในประเทศ

ข้อ ๓ พนักงานกระทรวงสาธารณสุขมีสิทธิได้รับค่าจ้างระหว่างลาตามข้อ ๒ โดยให้เป็นไปตามตารางที่ ๑ สำหรับอำนาจอนุญาตการลาประเภทต่าง ๆ ให้เป็นไปตามตารางที่ ๒

ข้อ ๔ ให้พนักงานกระทรวงสาธารณสุขได้รับสิทธิประโยชน์อื่น ๆ ดังนี้

- (๑) ค่าตอบแทนการปฏิบัติงานนอกเวลาราชการ ตามระเบียบกระทรวงการคลัง หรือระเบียบหรือข้อบังคับกระทรวงสาธารณสุขว่าด้วยการนั้น โดยอนุโลม
- (๒) พนักงานกระทรวงสาธารณสุขที่ได้รับอนุมัติจากหัวหน้าหน่วยบริการให้เดินทางไปราชการ มีสิทธิได้รับค่าใช้จ่ายในการเดินทางไปราชการในราชอาณาจักร ตามกฎหมายว่าด้วยค่าใช้จ่ายในการเดินทางไปราชการของข้าราชการ โดยอนุโลม
- (๓) ค่าเบี้ยประชุม ตามกฎหมายว่าด้วยเบี้ยประชุมกรรมการ โดยอนุโลม
- (๔) ค่าใช้จ่ายในการฝึกอบรม ตามระเบียบกระทรวงการคลังว่าด้วยค่าใช้จ่ายในการฝึกอบรมของส่วนราชการ โดยอนุโลม
- (๕) เป็นผู้ที่มีสิทธิได้รับการช่วยเหลือในการรักษาพยาบาล ตามระเบียบกระทรวงสาธารณสุขว่าด้วยการช่วยเหลือในการรักษาพยาบาล พ.ศ. ๒๕๔๓ และที่แก้ไขเพิ่มเติม

(๖) เป็นผู้ที่มีสิทธิได้รับการจ่ายเงินช่วยเหลือเบื้องต้น ตามระเบียบกระทรวงการคลังว่าด้วยการจ่ายเงินช่วยเหลือเบื้องต้นแก่ผู้ให้บริการสาธารณสุข ที่ได้รับความเสียหายจากการให้บริการสาธารณสุข พ.ศ. ๒๕๖๑

(๗) พนักงานกระทรวงสาธารณสุขที่เป็นสตรีได้รับสิทธิในการไปถือศีลและปฏิบัติธรรมเป็นระยะเวลาไม่ต่ำกว่า ๑ เดือน แต่ไม่เกิน ๓ เดือน โดยไม่ถือเป็นวันลา ซึ่งวิธีการขออนุญาตให้เป็นไปตามแนวทางปฏิบัติในการถือศีลและปฏิบัติธรรมที่แนบท้ายประกาศ ทั้งนี้ ให้หัวหน้าส่วนราชการหรือผู้ซึ่งหัวหน้าส่วนราชการมอบหมายเป็นผู้มีอำนาจอนุมัติหรืออนุญาต

อนึ่ง การอนุมัติหรืออนุญาตพนักงานกระทรวงสาธารณสุขที่ไปถือศีลและปฏิบัติธรรม ตามประกาศคณะกรรมการบริหารพนักงานกระทรวงสาธารณสุข เรื่อง สิทธิประโยชน์ของพนักงานกระทรวงสาธารณสุขทั่วไป (ฉบับที่ ๓) พ.ศ. ๒๕๕๙ ตั้งแต่วันที่ ๒๙ ธันวาคม ๒๕๕๙ เป็นต้นไป นั้น ให้ถือว่าเป็นการอนุญาตตามประกาศนี้

ข้อ ๕ พนักงานกระทรวงสาธารณสุขผู้ใดถึงแก่ความตายในระหว่างรับราชการ ให้จ่ายเงินช่วยเหลือจำนวนสามเท่าของค่าจ้างเต็มเดือนที่พนักงานกระทรวงสาธารณสุขผู้นั้นมีสิทธิได้รับในเดือนที่ถึงแก่ความตาย ให้จ่ายแก่บุคคลซึ่งได้แสดงเจตนาไว้ โดยทำเป็นหนังสือตามแบบที่ กพล.กำหนด ยื่นต่อหน่วยงานผู้จ้าง กรณีไม่ได้ทำเป็นหนังสือแสดงเจตนาไว้ ให้จ่ายแก่ทายาทตามกฎหมายที่กำหนดไว้ในมาตรา ๒๔ แห่งพระราชกฤษฎีกาการจ่ายเงินเดือน เงินปี บำเหน็จ บำนาญ และเงินอื่นในลักษณะเดียวกัน พ.ศ. ๒๕๓๕ และที่แก้ไขเพิ่มเติม

พนักงานกระทรวงสาธารณสุขผู้ใดถึงแก่ความตายในระหว่างละทิ้งหน้าที่ราชการโดยไม่มีเหตุผลอันสมควรหรือหนีราชการห้ามมิให้จ่ายเงินช่วยเหลือ

ข้อ ๖ พนักงานกระทรวงสาธารณสุขซึ่งประสงค์จะไปต่างประเทศ ในระหว่างการลาตาม ข้อ ๒ หรือในระหว่างวันหยุดราชการ ให้เสนอขออนุญาตต่อผู้บังคับบัญชาตามลำดับจนถึงหัวหน้าส่วนราชการหรือผู้ที่ได้รับมอบหมายจากหัวหน้าส่วนราชการ กรณีที่ได้มีการอนุญาตให้ไปต่างประเทศระหว่างการลาหรือระหว่างวันหยุดราชการ ตามหนังสือกระทรวงสาธารณสุข ต่วนมาก ที่ สธ ๐๒๐๑.๐๔๐/ว ๒๕๗ ลงวันที่ ๑๕ พฤษภาคม ๒๕๕๗ ตั้งแต่วันที่ ๑๕ พฤษภาคม ๒๕๕๗ นั้น ให้ถือว่าเป็นการอนุญาตตามประกาศนี้

ข้อ ๖ ให้ยกเลิก

๖.๑ ประกาศคณะกรรมการบริหารพนักงานกระทรวงสาธารณสุข เรื่อง สิทธิประโยชน์ของพนักงานกระทรวงสาธารณสุขทั่วไป พ.ศ. ๒๕๕๖ ลงวันที่ ๑๙ กรกฎาคม พ.ศ. ๒๕๕๖

๖.๒ ประกาศคณะกรรมการบริหารพนักงานกระทรวงสาธารณสุข เรื่อง สิทธิประโยชน์ของพนักงานกระทรวงสาธารณสุขทั่วไป (ฉบับที่ ๒) พ.ศ. ๒๕๕๘ ลงวันที่ ๕ พฤศจิกายน พ.ศ. ๒๕๕๘

๖.๓ ประกาศคณะกรรมการบริหารพนักงานกระทรวงสาธารณสุข เรื่อง สิทธิประโยชน์ของพนักงานกระทรวงสาธารณสุขทั่วไป (ฉบับที่ ๓) พ.ศ. ๒๕๕๙ ลงวันที่ ๒๙ ธันวาคม พ.ศ. ๒๕๕๙

๖.๔ ประกาศคณะกรรมการบริหารพนักงานกระทรวงสาธารณสุข เรื่อง สิทธิประโยชน์ของพนักงานกระทรวงสาธารณสุขทั่วไป (ฉบับที่ ๔) พ.ศ. ๒๕๖๐ ลงวันที่ ๑๓ พฤศจิกายน พ.ศ. ๒๕๖๐

ตารางที่ ๑

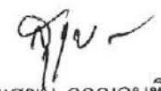
ข้อกำหนดการใช้สิทธิการลาประเภทต่าง ๆ ของพนักงานกระทรวงสาธารณสุขทั่วไป
ในสังกัดกระทรวงสาธารณสุข

ลำดับที่	ประเภทการลา	จำนวนการใช้สิทธิ	สิทธิรับค่าจ้างระหว่างลา
๑	การลาป่วย	ลาป่วยได้เท่าที่ป่วยจริง โดยนับแต่วันทำการ การลาตั้งแต่ ๓ วันทำการขึ้นไป ผู้มีอำนาจอนุญาตอาจสั่งให้มิไปรับรองแพทย์จากสถานพยาบาลที่ทางราชการ รับรอง ประกอบการลาหรือพิจารณาอนุญาตก็ได้	ปีละไม่เกิน ๔๕ วันทำการ
๒	การลาคลอดบุตร	๙๐ วัน	ได้รับค่าจ้างระหว่างลาได้ไม่เกิน ๔๕ วัน และมีสิทธิได้รับเงินสงเคราะห์การหยุดงานเพื่อการ คลอดบุตรจากกองทุนประกันสังคมตาม หลักเกณฑ์และเงื่อนไขตามกฎหมายว่าด้วย ประกันสังคม
๓	การลาไปช่วยเหลือ ภริยาที่คลอดบุตร	เป็นการลาไปช่วยเหลือภริยาโดยชอบด้วยกฎหมายที่คลอดบุตรภายใน ๓๐ วัน นับแต่วันที่ภริยาคลอดบุตรครั้งหนึ่งติดต่อกันไม่เกิน ๑๕ วันทำการ	ได้รับค่าจ้างระหว่างลาได้ไม่เกิน ๑๕ วันทำการต่อ การคลอดบุตร ๑ ครั้ง
๔	การลากิจส่วนตัว	ลากิจได้ตามที่ผู้มีอำนาจพิจารณาหรืออนุญาตเห็นสมควร	ปีละไม่เกิน ๑๕ วันทำการ สำหรับในปีแรกที่ ได้รับการจ้างงาน มีสิทธิได้รับค่าจ้างไม่เกิน ๖ วันทำการ

๖.๕ ประกาศคณะกรรมการบริหารพนักงานกระทรวงสาธารณสุข เรื่อง สิทธิประโยชน์
ของพนักงานกระทรวงสาธารณสุขทั่วไป (ฉบับที่ ๕) พ.ศ. ๒๕๖๑ ลงวันที่ ๑๕ มีนาคม พ.ศ. ๒๕๖๑

ข้อ ๗ ประกาศฉบับนี้ให้ใช้บังคับตั้งแต่บัดนี้เป็นต้นไป

ประกาศ ณ วันที่ ๑๓ ตุลาคม พ.ศ. ๒๕๖๑


(นายสุภูมิ กาญจนพิมาย)
ปลัดกระทรวงสาธารณสุข

ประธานคณะกรรมการบริหารพนักงานกระทรวงสาธารณสุข

ลำดับที่	ประเภทการลา	จำนวนการใช้สิทธิ	สิทธิรับค่าจ้างระหว่างลา
๖	การลาอุปสมบทหรือลาไปประกอบพิธีอัญญา	มีสิทธิลาได้จำนวน ๑ ครั้ง ตลอดช่วงเวลาของการมีสถานภาพเป็นพนักงานกระทรวงสาธารณสุข โดยการลาอุปสมบทหรือลาไปประกอบพิธีอัญญาลาได้ไม่เกิน ๑๒๐ วัน ตามระยะเวลาที่ใช้ในการประกอบศาสนกิจ	ต้องได้รับการจ้างงานต่อเนื่องไม่น้อยกว่า ๔ ปี มีสิทธิได้รับค่าจ้างไม่เกิน ๑๒๐ วัน
๗	การลาเข้ารับการตรวจเลือกหรือเข้ารับการเตรียมพล	พนักงานกระทรวงสาธารณสุขมีสิทธิลาเข้ารับการตรวจเลือกหรือเข้ารับการเตรียมพล ให้ลาได้ตามระยะเวลาที่ทางราชการทหารกำหนด และเมื่อพ้นระยะเวลาดังกล่าวแล้ว ต้องมารายงานตัวภายใน ๗ วัน	ให้ได้รับค่าจ้างตามอัตราปกติ ทั้งนี้ ต้องมารายงานตัวภายใน ๗ วัน เว้นแต่กรณีที่มีเหตุจำเป็นหัวหน้าส่วนราชการหรือผู้ซึ่งได้รับมอบหมายอาจขยายเวลาให้ได้ แต่รวมแล้วต้องไม่เกิน ๑๕ วัน
๘	การลาไปศึกษาฝึกอบรม ปฏิบัติการวิจัย หรือดูงานในประเทศ	ต้องเป็นการลาไปศึกษา ฝึกอบรม ปฏิบัติการวิจัย หรือดูงานในประเทศที่เกี่ยวข้องกับหน้าที่ราชการที่ผู้นั้นปฏิบัติ หรือตามความจำเป็น ความขาดแคลนเพื่อประโยชน์ของทางราชการ ตามระยะเวลาที่กำหนดไว้ตามหลักสูตร ยกเว้นการลาไปศึกษา ลาได้ไม่เกิน ๒ ปี ทั้งนี้ ต้องมีระยะเวลาการจ้างงานก่อนครบสัญญาจ้างไม่น้อยกว่าระยะเวลาที่ปฏิบัติราชการชดใช้ กรณีนอกเหนือที่กำหนดให้เสนอ กพส. พิจารณาเป็นกรณีไป หากสัญญาจ้างในรอบสัญญาไม่เพียงพอในการปฏิบัติราชการชดใช้ ต้องต่อสัญญาจ้างก่อนการอนุมัติลาไปศึกษา เพื่อรับรองว่าจะกลับมาปฏิบัติราชการชดใช้ในสัญญาถัดไปจนกว่าจะครบในระหว่างลาศึกษาให้นำหนังสือรับรองการประพฤติจากสถาบันการศึกษาแทนผลการประเมินผลการปฏิบัติงานประกอบการพิจารณาต่อสัญญาจ้าง	๑. การลาไปศึกษา ได้รับค่าจ้างระหว่างลาศึกษาไม่เกิน ๒ ปี แต่ทั้งนี้ หาก กพส. มีมติอนุมัติให้มีการขยายระยะเวลาในการศึกษาจากที่ได้รับอนุมัติ และการให้ได้รับค่าจ้าง เป็นกรณี ๆ ไป ๒. การลาฝึกอบรม ปฏิบัติการวิจัย หรือดูงาน ได้รับค่าจ้างตลอดหลักสูตรตามระเบียบกระทรวงการคลังที่กำหนดไว้

ลำดับที่	ประเภทการลา	จำนวนการใช้สิทธิ	สิทธิรับค่าจ้างระหว่างลา
๕	การลาพักผ่อน	ปีละ ๑๐ วันทำการ สำหรับในปีแรกที่ได้รับการจ้างเป็นพนักงานกระทรวงสาธารณสุขยังไม่ครบ ๖ เดือน ไม่มีสิทธิลาพักผ่อน เว้นแต่ผู้ที่เคยได้รับการจ้างเป็นพนักงานกระทรวงสาธารณสุขติดต่อกันมาแล้วไม่น้อยกว่า ๖ เดือน และได้พ้นจากการเป็นพนักงานกระทรวงสาธารณสุขไปแล้ว แต่ต่อมาได้รับการจ้างเป็นพนักงานกระทรวงสาธารณสุขในส่วนราชการเดิมอีก สำหรับพนักงานกระทรวงสาธารณสุขซึ่งได้ปฏิบัติงานในหน้าที่ประจำในจังหวัดชายแดนภาคใต้ตามระเบียบสำนักนายกรัฐมนตรี ว่าด้วยบำเหน็จความชอบสำหรับเจ้าหน้าที่ผู้ปฏิบัติงาน ในจังหวัดชายแดนภาคใต้ พ.ศ.๒๕๕๐ และที่แก้ไขเพิ่มเติม ต่อเนื่องกันไม่น้อยกว่า ๓ เดือน มีสิทธิลาพักผ่อนประจำปีในปีหนึ่งได้เพิ่มขึ้นอีก ๑๐ วันทำการ พนักงานกระทรวงสาธารณสุขผู้ใดที่ปฏิบัติงานครบ ๑ ปีขึ้นไป และในปีที่ผ่านมาพนักงานกระทรวงสาธารณสุขผู้นั้นมิได้ลาพักผ่อนประจำปี หรือลาพักผ่อนประจำปีแล้วไม่ครบ ๑๐ วันทำการ ให้สามารถนำวันลาพักผ่อนที่เหลือซึ่งยังไม่ได้ลามาสะสมได้ แต่วันลาพักผ่อนที่นำมาสะสมนั้น ต้องไม่เกิน ๕ วันทำการ โดยเมื่อรวมกับวันลาพักผ่อนในปีปัจจุบันแล้วจะต้องไม่เกิน ๑๕ วันทำการ สำหรับพนักงานกระทรวงสาธารณสุข ซึ่งได้ปฏิบัติงานในหน้าที่ประจำในจังหวัดชายแดนภาคใต้ตามวรรคสาม ถ้าในปีใด พนักงานกระทรวงสาธารณสุขผู้ใดมิได้ลาพักผ่อนประจำปี หรือลาพักผ่อนประจำปีแล้วแต่ไม่ครบ ๒๐ วันทำการ ให้สะสมวันที่ยังไม่ได้ลาในปีนั้นรวมเข้ากับปีต่อ ๆ ไปได้ แต่วันลาพักผ่อนสะสมรวมกับวันลาพักผ่อนในปีปัจจุบันจะต้องไม่เกิน ๒๕ วันทำการ	ปีละไม่เกิน ๑๕ วันทำการ สำหรับพนักงานกระทรวงสาธารณสุขที่ปฏิบัติงานในหน้าที่ประจำในจังหวัดชายแดนภาคใต้ ตามระเบียบสำนักนายกรัฐมนตรี ว่าด้วยบำเหน็จความชอบสำหรับเจ้าหน้าที่ผู้ปฏิบัติงานในจังหวัดชายแดนภาคใต้ พ.ศ. ๒๕๕๐ และที่แก้ไขเพิ่มเติม ปีละไม่เกิน ๒๕ วันทำการ

ตารางผู้มีอำนาจพิจารณาหรืออนุญาตการลาของพนักงานกระทรวงสาธารณสุข

ผู้มีอำนาจพิจารณา หรืออนุญาต	ผู้ลา	วันหยุดครั้งหนึ่งไม่เกิน		ลาคลอดบุตร	ลาไปช่วยเหลือ ภรรยาที่คลอดบุตร	ลาพักผ่อน	ลาอุปสมบทหรือลา ไปประกอบ พิธีฮัจญ์	ลาเข้ารับราชการ ตรวจเลือกหรือเข้า รับการเตรียมพล	ลาศึกษาภายใน ประเทศ	ลาฝึกอบรม ดูงาน
		ลาป่วย	ลากิจ ส่วนตัว							
ปลัดกระทรวง	พนักงานกระทรวงสาธารณสุข ทุกตำแหน่ง	ตามที่ เห็นสมควร	ตามที่ เห็นสมควร	✓	✓	✓	✓	✓	✓	✓
หัวหน้าส่วนราชการ (อธิบดีหรือที่เรียกชื่ออื่นที่มี ฐานเทียบเท่า)	พนักงานกระทรวงสาธารณสุข ทุกตำแหน่งในสังกัด	120 วัน	45 วัน	✓	✓	✓	✓	✓	✓	✓
ผู้อำนวยการสำนัก/สถาบัน/กอง หัวหน้าส่วนราชการ ที่เรียกชื่ออื่นที่มีฐานเทียบเท่า	พนักงานกระทรวงสาธารณสุข ทุกตำแหน่งในสำนัก/สถาบัน/กอง หรือเทียบเท่ากอง	120 วัน	45 วัน	✓	✓	✓	✓	✓	-	✓
นายแพทย์สาธารณสุขจังหวัด/ ผู้อำนวยการโรงพยาบาลศูนย์/ ผู้อำนวยการโรงพยาบาลทั่วไป	พนักงานกระทรวงสาธารณสุข ทุกตำแหน่งในสังกัด	120 วัน	45 วัน	✓	✓	✓	✓	✓	-	✓
ผู้อำนวยการโรงพยาบาลชุมชน/ ผอ.ศูนย์	พนักงานกระทรวงสาธารณสุข ทุกตำแหน่งในโรงพยาบาลชุมชน/ ศูนย์	60 วัน	30 วัน	✓	✓	✓	-	-	-	-
สาธารณสุขอำเภอ	พนักงานกระทรวงสาธารณสุข ทุกตำแหน่งในส่วนราชการประจำ อำเภอ	30 วัน	15 วัน	-	-	✓	-	-	-	-
หัวหน้าสถานีอนามัย/ ผอ.รพ.สต.	พนักงานกระทรวงสาธารณสุข ทุกตำแหน่งในหน่วยงาน	15 วัน	5 วัน	-	-	-	-	-	-	-

ตัวอย่างการตอบ: “ตอนเรียนมหาวิทยาลัย ดิฉันชอบศึกษาหาความรู้เกี่ยวกับงานรัฐศาสตร์ สังคมสงเคราะห์ และจิตวิทยา และศึกษาข้อมูลในบทเรียนก่อนจะถึงชั่วโมงเรียน จึงได้เกรดเฉลี่ยที่น่าพึงพอใจและได้เกียรตินิยมอันดับ 1 เหรียญทอง คณะครุศาสตรบัณฑิตค่ะ”

3.ตามความเข้าใจของคุณ คิดว่าตำแหน่งนี้ต้องรับผิดชอบงานอะไรบ้าง

ตอบให้สั้นและกระชับได้ใจความ แต่สิ่งสำคัญต้องมั่นใจว่าเข้าใจจริงๆ ถ้าไม่แน่ใจส่วนไหนไม่ต้องกลัวที่จะถาม อาจตั้งคำถามกลับในทำนองว่า เข้าใจตำแหน่งงาน แต่ไม่แน่ใจเกี่ยวกับข้อมูลมากนัก อยากรบกวนขออธิบายให้เข้าใจในเบื้องต้น ไม่ควรทำเป็นรู้อะไรไม่รู้ เพราะถ้าตอบผิด นั้นหมายความว่า คุณ ไม่ได้ทำการบ้านมา และอาจเป็นการแสดงให้เห็นว่าคุณไม่ได้ให้ความสนใจกับงานนี้มากพอ

ตัวอย่างคำตอบ: “ในการเข้ารับงานราชการครู ดิฉันต้องดูแลเด็กๆ ในห้องเรียน และจัดเตรียมการเรียนการสอน แต่ไม่แน่ใจเกี่ยวกับรายละเอียดเฉพาะของเนื้อหาที่ต้องสอนเด็กๆ อยากรบกวนขออธิบายให้เข้าใจในเบื้องต้นได้ไหมค่ะ”

การสอบสัมภาษณ์งานราชการ คุณต้องเตรียมเอกสารให้พร้อม หากตอนสมัครคุณยื่นไว้ไม่ครบ เขาเปิดโอกาสให้คุณสอบในส่วนข้อเขียนก่อนได้ และต้องยื่นเอกสารที่เหลือเพิ่มเติมก่อนถึงวันสัมภาษณ์ ซึ่งเอกสารที่ต้องเตรียมในการเข้าทำงานราชการ มีดังนี้

1. บัตรประจำตัวผู้สอบ
2. บัตรประชาชน (ตัวจริง) พร้อมสำเนาบัตรประชาชน
3. สำเนาทะเบียนบ้าน
4. ปริญญาบัตร หรือวุฒิบัตร และทรานสคริปต์ ฉบับภาษาไทย
5. หนังสือจดทะเบียนสมรส , หนังสือจดทะเบียนหย่า (ถ้ามี)
6. หนังสือเปลี่ยนชื่อ-สกุล (ถ้ามี)
7. หนังสือรับรองตรวจสุขภาพ (ใบรับรองแพทย์)
8. ใบสำคัญทางทหาร (ถ้ามี)
9. ใบเฉพาะวิชาชีพ สำหรับบางตำแหน่ง เช่น การศึกษา ได้แก่ ใบประกอบวิชาชีพครู, วิศวกร ได้แก่ ใบอนุญาตวิชาชีพวิศวกรรม

ในวันสอบสัมภาษณ์งานราชการ ต้องแต่งกายให้เรียบร้อย ทรงผม เล็บมือต้องสะอาด ผู้ชายควรสวมเสื้อเชิ้ตสีสุภาพ ผูกเนคไท ส่วนผู้หญิงควรนุ่งกระโปรงคลุมเข่าหรือเหนือเข่าขึ้นมาไม่เกิน 1 นิ้ว สวมเสื้อเชิ้ต เสื้อแฟชั่น ทรงสุภาพและใส่สูทด้วยก็ได้ ไม่ควรใส่เสื้อรัดรูปหรือเสื้อที่โชว์แขน และงดการย้อมสีผมโทนสว่าง

เทคนิคดังกล่าวเป็นพื้นฐานที่ต้องเตรียมตัวให้พร้อม นอกจากนี้คุณก็ต้องศึกษาลักษณะงานราชการในตำแหน่งที่สมัคร พร้อมทำความเข้าใจและหาข้อมูลเกี่ยวกับองค์กรที่จะเข้าทำงานให้มากที่สุดด้วย รับรองว่าการเตรียมตัวและเตรียมคำตอบของคุณจะต้องโดนใจและมัดใจกรรมการได้แน่นอน

----- ✍

ขอให้โชคดีในการสอบทุกท่าน