



สถาบัน THE BEST CENTER

2145/7 ซ.รามคำแหง 43/1 อ.รามคำแหง แขวงหัวหมาก เขตบางกะปิ กรุงเทพฯ 10240

โทร.0-2318-6868, 0-2314-1492 โทรสาร 0-2718-6274

www.thebestcenter.com facebook.com/bestcentergroup

คุณภาพทางวิชาการต้องมาที่ 1

คู่มือเตรียมสอบ

นักวิชาการสิ่งแวดล้อมปฏิบัติการ

กรมส่งเสริมคุณภาพสิ่งแวดล้อม

ใช้ได้ทั้งปริญญาโทและปริญญาตรี

ความรู้ความสามารถที่ใช้เฉพาะตำแหน่ง



ประกอบด้วย

1. ความรู้ความสามารถทั่วไป (30 ข้อ) ประกอบด้วย

- ความรู้เกี่ยวกับบทบาทภารกิจของกรมส่งเสริมคุณภาพสิ่งแวดล้อม และกระทรวงทรัพยากรธรรมชาติและสิ่งแวดล้อม
- ความรู้เกี่ยวกับสิ่งแวดล้อม สถานการณ์สิ่งแวดล้อม กฎหมาย นโยบาย ตลอดจนข่าวสารเหตุการณ์ปัจจุบันด้านเศรษฐกิจ สังคม และการเมือง ที่ส่งผลต่อการจัดการทรัพยากรธรรมชาติและสิ่งแวดล้อม

2. ความรู้ความสามารถเฉพาะตำแหน่ง (70 ข้อ) ประกอบด้วย

- ความรู้ความเข้าใจเกี่ยวกับการสร้างการรับรู้ การสร้างจิตสำนึกด้านสิ่งแวดล้อม
- ความรู้ความเข้าใจเกี่ยวกับการสร้างเครือข่าย และกระบวนการส่งเสริมการมีส่วนร่วมของประชาชน
- ความรู้ความเข้าใจเกี่ยวกับการจัดการสิ่งแวดล้อม การส่งเสริมการผลิตและการบริโภคที่เป็นมิตรกับสิ่งแวดล้อม การเปลี่ยนแปลงสภาพภูมิอากาศ สารสนเทศการจัดการสิ่งแวดล้อม และการพัฒนาที่ยั่งยืน
- กฎหมายและระเบียบที่เกี่ยวข้องกับการปฏิบัติราชการ

สนใจสั่งซื้อ หรือสอบถามเพิ่มเติม โทร.081-496-9907



LINE: @thebestcenter

280.-

คู่มือสอบ

นักวิชาการสิ่งแวดล้อมปฏิบัติการ

กรมส่งเสริมคุณภาพสิ่งแวดล้อม

(ใช้ได้ทั้งปริญญาโทและปริญญาตรี)

ราคา 280.-

คำนำ

สำหรับชุดคู่มือเตรียมสอบสำหรับตำแหน่งนักวิชาการสิ่งแวดล้อมปฏิบัติการ กรมส่งเสริมคุณภาพสิ่งแวดล้อม เล่มนี้ ทางสถาบัน THE BEST CENTER และฝ่ายวิชาการของสถาบันได้เรียบเรียงขึ้น เพื่อให้ผู้สมัครสอบใช้สำหรับเตรียมสอบในการสอบแข่งขันฯ ในครั้งนี้

ทางสถาบัน THE BEST CENTER ได้เล็งเห็นความสำคัญจึงได้จัดทำหนังสือ เล่มนี้ขึ้นมา ภายในเล่มประกอบด้วยเนื้อหาทุกส่วนที่กำหนดในการสอบ พร้อมเจาะข้อสอบ คำเฉลยอธิบาย มาจัดทำเป็นหนังสือชุดนี้ขึ้น เพื่อให้ผู้สอบได้เตรียมตัวอ่านล่วงหน้า มีความพร้อมในการทำข้อสอบ

ท้ายนี้ คณะผู้จัดทำขอขอบคุณทางสถาบัน THE BEST CENTER ที่ได้ให้การสนับสนุนและมีส่วนร่วมในการจัดทำต้นฉบับ ทำให้หนังสือเล่มนี้สามารถสำเร็จขึ้นมาเป็นเล่มได้ พร้อมทั้งนี้คณะผู้จัดทำขอ น้อมรับข้อบกพร่องใดๆ อันเกิดขึ้นและยินดีรับฟังความคิดเห็นจากทุกๆท่าน เพื่อที่จะนำมาปรับปรุงแก้ไขให้ดียิ่งขึ้น

ขอให้โชคดีในการสอบทุกท่าน

ฝ่ายวิชาการ

สถาบัน The Best Center

www.thebestcenter.com

สารบัญ

➤ ความรู้เกี่ยวกับกรมส่งเสริมคุณภาพสิ่งแวดล้อม	1
➤ ความรู้เกี่ยวกับกระทรวงทรัพยากรธรรมชาติและสิ่งแวดล้อม	23
➤ ระเบียบสำนักนายกรัฐมนตรีว่าด้วยพนักงานราชการ พ.ศ. 2547	28
✦ แนวข้อสอบระเบียบสำนักนายกรัฐมนตรีว่าด้วยพนักงานราชการ พ.ศ. 2547 และที่แก้ไขเพิ่มเติมฉบับที่ 2 พ.ศ. 2560	38
➤ ประกาศคณะกรรมการบริหารพนักงานราชการ เรื่อง หลักเกณฑ์ วิธีการและเงื่อนไขการสรรหา และการเลือกสรรพนักงานราชการ และแบบสัญญาจ้างของพนักงานราชการ พ.ศ. 2552	45
✦ แนวข้อสอบ หลักเกณฑ์ วิธีการและเงื่อนไขการสรรหาและการเลือกสรรพนักงานราชการ และแบบสัญญาจ้างของพนักงานราชการ พ.ศ. 2552	50
➤ พระราชบัญญัติส่งเสริมและรักษาคุณภาพสิ่งแวดล้อมแห่งชาติ พ.ศ. 2535	52
✦ แนวข้อสอบ พ.ร.บ. ส่งเสริมและรักษาคุณภาพสิ่งแวดล้อม พ.ศ. 2535 และที่แก้ไขเพิ่มเติมฉบับที่ 2 พ.ศ. 2561	98
➤ ความรู้เกี่ยวกับสิ่งแวดล้อม สถานการณ์สิ่งแวดล้อม นโยบาย ตลอดจนข่าวสารเหตุการณ์ ปัจจุบันด้านเศรษฐกิจ สังคม และการเมือง ที่ส่งผลกระทบต่อการจัดการทรัพยากรธรรมชาติและสิ่งแวดล้อม	
- ความรู้เกี่ยวกับสิ่งแวดล้อม	115
- นโยบายด้านสิ่งแวดล้อมของรัฐบาล พล.อ.ประยุทธ์ จันทร์โอชา 2 ประกอบด้วย 8 เรื่อง	119
- การจัดการทรัพยากรธรรมชาติและสิ่งแวดล้อม	122
- ภาพรวมวิกฤตสิ่งแวดล้อม 2021 เมื่อโลกต้องร่วมกันแก้ปัญหา	125
- การวิเคราะห์ผลกระทบสิ่งแวดล้อม (Environmental Impact Assessment, EIA)	129
➤ การสร้างการรับรู้ การสร้างจิตสำนึกด้านสิ่งแวดล้อม	137
➤ กระบวนการส่งเสริมการมีส่วนร่วมของประชาชนและเครือข่ายภาคประชาชน	139
➤ การจัดการสิ่งแวดล้อม การส่งเสริมการผลิตและการบริโภคที่เป็นมิตรกับสิ่งแวดล้อม การเปลี่ยนแปลงสภาพภูมิอากาศ สารสนเทศการจัดการสิ่งแวดล้อม และการพัฒนาที่ยั่งยืน	
- ความรู้เกี่ยวกับการจัดการสิ่งแวดล้อม	143
- การจัดการและการบริหารสิ่งแวดล้อม	163
- การส่งเสริมการผลิตและการบริโภคที่เป็นมิตรกับสิ่งแวดล้อม	172

- การเปลี่ยนแปลงสภาพภูมิอากาศ	176
- ระบบและข้อมูลการบริการสารสนเทศสิ่งแวดล้อม	178
- การพัฒนาสิ่งแวดล้อมอย่างยั่งยืน	180
➤ ความรู้เกี่ยวกับการจัดการมลพิษ	184
➤ การประเมินผลกระทบสิ่งแวดล้อม EIA ในปัจจุบัน	196
➤ หลักการประเมินผลกระทบสิ่งแวดล้อมระดับยุทธศาสตร์ (SEA) และความแตกต่างระหว่าง SEA กับ EIA	206
➤ อนามัยสิ่งแวดล้อมและการประเมินผลกระทบด้านสุขภาพ	228
➤ นโยบายและแผนงานด้านสิ่งแวดล้อมในประเทศไทย	236
➤ การแก้ไข ฟื้นฟู รักษาคุณภาพสิ่งแวดล้อม	238
➤ มาตรฐานคุณภาพสิ่งแวดล้อม	249
✦ แนวข้อสอบนักวิชาการสิ่งแวดล้อม ชุดที่ 1.	258
✦ แนวข้อสอบนักวิชาการสิ่งแวดล้อม ชุดที่ 2.	269
✦ แนวข้อสอบความรู้เกี่ยวกับสถานการณ์ เศรษฐกิจ สังคม และการเมือง	278

๖ ความรู้เกี่ยวกับกรมส่งเสริมคุณภาพสิ่งแวดล้อม

➢ รู้จักหน่วยงาน

“สร้างการเรียนรู้ ปูพื้นฐาน” 535

ในช่วง 10 ปีแรก “สิ่งแวดล้อม” เป็นเรื่องไกลตัว ที่ยังห่างไกลจากความคิดของคนไทย หน่วยงานเล็กๆ ภายใต้สำนักงานคณะกรรมการสิ่งแวดล้อมแห่งชาติ จึงทำหน้าที่ในการให้ข้อมูล เพื่อสร้างการรับรู้ ปูพื้นฐาน เรื่องสิ่งแวดล้อมไปทั่วประเทศ

ปี พ.ศ. 2531 – 2535

จุดเปลี่ยนสำคัญของงานส่งเสริมสิ่งแวดล้อม เมื่อวันที่ 22 พฤศจิกายน 2531 เกิดเหตุการณ์ดินถล่มที่บ้านกะทูนเหนือ อำเภอพิปูน จังหวัดนครศรีธรรมราช และวันที่ 4 พฤศจิกายน 2532 เกิดเหตุการณ์พายุไต้ฝุ่นเกย์ ถล่มภาคใต้ตอนบน ที่อำเภอท่าแซะ และอำเภอปะทิว จังหวัดชุมพร และบางส่วนของจังหวัด ประจวบคีรีขันธ์ เหตุการณ์ดังกล่าว กระตุ้นให้สังคมไทยเกิดความตื่นตัว รัฐบาลประกาศยกเลิกการทำสัมปทานป่าไม้ และประกาศให้ช่วงปีพ.ศ. 2532-2535 เป็น “ปีแห่งการพิทักษ์ทรัพยากรธรรมชาติและสิ่งแวดล้อม” ที่สำคัญที่สุด คือ ในวันที่ 4 ธันวาคม 2532 พระบาทสมเด็จพระเจ้าอยู่หัวภูมิพลอดุลยเดช มหาราช มีพระราชดำรัสฯ ใจความเกี่ยวกับปัญหาภาวะโลกร้อน และสิ่งแวดล้อม โดยให้ถือเป็นหน้าที่และความรับผิดชอบของทุกคนในการร่วมมือกันเพื่อการแก้ปัญหา และเมื่อวันที่ 12 พฤศจิกายน 2534 คณะรัฐมนตรีมีมติให้ 4 ธันวาคม เป็นวันสิ่งแวดล้อมไทย นับเป็นจุดเริ่มต้นยุครุ่งเรืองของงานส่งเสริมเผยแพร่ และสร้างจิตสำนึกด้านสิ่งแวดล้อม โดยร่วมมือกับองค์กรนอกภาครัฐ และทำให้เกิดการพัฒนา รูปแบบสื่อที่ใช้ในการรณรงค์ประชาสัมพันธ์จนถึงปัจจุบัน

กำเนิดกรมส่งเสริมคุณภาพสิ่งแวดล้อม

“ก่อสร้าง สร้างงาน”

ปี 2535 – 2545

ความตื่นตัวในประเด็นสิ่งแวดล้อมร่วมกันในสังคม ประกอบกับกระแสระดับโลก เรื่องการพัฒนาที่ยั่งยืน นำไปสู่การประกาศใช้พระราชบัญญัติส่งเสริมและรักษาคุณภาพสิ่งแวดล้อมแห่งชาติ พ.ศ.2535 ทำให้เกิดการปรับโครงสร้างหน่วยงานด้านสิ่งแวดล้อม จากสำนักงานคณะกรรมการสิ่งแวดล้อมแห่งชาติ เป็นกรมส่งเสริมคุณภาพสิ่งแวดล้อม กรมควบคุมมลพิษ และสำนักงานนโยบายและแผนสิ่งแวดล้อม สังกัดกระทรวงวิทยาศาสตร์ เทคโนโลยีและสิ่งแวดล้อม

กรมส่งเสริมคุณภาพสิ่งแวดล้อม เริ่มบทบาทสร้างการมีส่วนร่วมขององค์กรเอกชน ในการดูแลรักษา และส่งเสริมคุณภาพสิ่งแวดล้อมของประเทศไทย จึงเป็น ช่วงเวลาสร้างงาน ที่เป็นฐานการเติบโตของการมีส่วนร่วมจากภาคประชาชน และภาคส่วนอื่นๆ มีการเสริมศักยภาพการทำงานกับท้องถิ่น เช่น การสร้างอาสาสมัครพิทักษ์สิ่งแวดล้อม อบต.สีเขียว การร่วมมือกับชมรมนักข่าวสิ่งแวดล้อม การเข้าร่วมงานกับอาเซียน การแลกเปลี่ยนและสร้างความร่วมมือระหว่างประเทศ มีการผลิตและการให้บริการสื่อสำหรับ

เป้าหมายที่หลากหลาย รวมทั้งเริ่มต้นการใช้สื่อกระแสหลัก เช่น วิทยุ โทรทัศน์ เป็นช่องทางการเผยแพร่ประชาสัมพันธ์ ทำให้เกิดผู้ผลิต พืชกร และรายการโทรทัศน์ที่น่าสนใจ

ข้อมูลด้านสิ่งแวดล้อมที่สำคัญหลากหลายรายการ

สถานเส้นทางงานส่งเสริมคุณภาพสิ่งแวดล้อม

“ราษฎร์ร่วมรัฐ”

ปี 2545 – ปัจจุบัน

การปฏิรูประบบราชการในปี พ.ศ.2545 นำไปสู่การปรับโครงสร้างหน่วยงานราชการ เกิดกระทรวงใหม่ คือ กระทรวงทรัพยากรธรรมชาติและสิ่งแวดล้อม หน่วยงานด้านสิ่งแวดล้อมย้ายโอนมาสังกัดกระทรวงใหม่นี้ เช่นเดียวกับ กรมส่งเสริมคุณภาพสิ่งแวดล้อม

การสื่อสารผ่านเว็บไซต์และเครือข่ายทางสังคมออนไลน์ เป็นช่องทางใหม่ในการเผยแพร่ รณรงค์ และให้ความรู้กับกลุ่มเป้าหมายของกรมส่งเสริมคุณภาพสิ่งแวดล้อม และทำให้ประชาชนเข้าถึงข้อมูลข่าวสาร ได้อย่างรวดเร็วถือเป็นช่วงเวลาที่ประชาชนตื่นตัว สนใจปัญหาสิ่งแวดล้อม และแนวทางการพัฒนาอย่างยั่งยืน จึงเป็น โอกาสของกรมส่งเสริมคุณภาพสิ่งแวดล้อม ในการเสริมพลังประชาชนจากการมีจิตสำนึกสู่การปฏิบัติที่เป็นรูปธรรม และเน้นการทำงานเชิงพื้นที่ มีอาสาสมัครพิทักษ์ทรัพยากรธรรมชาติและสิ่งแวดล้อมหมู่บ้านเกิดขึ้นทั่วประเทศ

บทบาทการทำงานของกรมส่งเสริมคุณภาพสิ่งแวดล้อม เริ่มปรับเปลี่ยนจากผู้ปฏิบัติ เป็นการส่งเสริมให้เกิดงานในลักษณะของภาคีความร่วมมือ กับหน่วยงานระดับประเทศและท้องถิ่น รวมทั้งองค์กรนอกภาครัฐอื่นๆ เช่น ภาคธุรกิจเอกชน โดยเฉพาะในเรื่องของการผลิตและบริโภคที่เป็นมิตรกับสิ่งแวดล้อม และมีภารกิจเพิ่มขึ้นดังนี้

- ส่งเสริม เผยแพร่และประชาสัมพันธ์ด้านสิ่งแวดล้อม
- รวบรวม จัดทำ และให้บริการข้อมูล ข้อเสนอแนะด้านสิ่งแวดล้อมด้วยเทคโนโลยีต่างๆ ในฐานะศูนย์ข้อมูลข้อเสนอแนะด้านสิ่งแวดล้อม

- ส่งเสริมการมีส่วนร่วมของประชาชนในการสงวน บำรุงรักษา และใช้ประโยชน์จากทรัพยากรธรรมชาติสิ่งแวดล้อม และความหลากหลายทางชีวภาพอย่างสมดุล และยั่งยืน รวมทั้งเป็นศูนย์ป้องกัน ใกล้เคียงกรณีพิพาทด้านสิ่งแวดล้อม

- ประสานและเสนอแนะแผน และมาตรการในส่งเสริม เผยแพร่ และประชาสัมพันธ์ การอนุรักษ์ทรัพยากรธรรมชาติ และสิ่งแวดล้อม

- ศึกษา วิจัย พัฒนา ถ่ายทอดและส่งเสริมเทคโนโลยีและการจัดการด้านสิ่งแวดล้อม รวมทั้งเป็นศูนย์เทคโนโลยีสะอาด และศูนย์ปฏิบัติการอ้างอิงด้านสิ่งแวดล้อม

- ปฏิบัติการอื่นใดตามที่กฎหมายกำหนดให้เป็นอำนาจหน้าที่ของกรม หรือตามที่กระทรวงหรือคณะรัฐมนตรีมอบหมาย

กรมส่งเสริมคุณภาพสิ่งแวดล้อม จึงมีภารกิจหลักในการสร้างความยั่งยืนให้แก่ทรัพยากรธรรมชาติและสิ่งแวดล้อม ผ่านการพัฒนาพลเมืองในสังคมไทยให้มีจิตสำนึก และพร้อมมีส่วนร่วมดูแล รักษา ฟื้นฟู และใช้ประโยชน์สิ่งแวดล้อมอย่างรู้คุณค่าและยั่งยืนตลอดไป

➤ วิสัยทัศน์

ส่งเสริมคุณภาพสิ่งแวดล้อมที่ดีด้วยองค์ความรู้และการมีส่วนร่วมของประชาชน

เป้าประสงค์

ประชาชนมีวิถีชีวิตที่เป็นมิตรและสำนึกรับผิดชอบต่อสิ่งแวดล้อม

➤ พันธกิจ

1. สื่อสารและเพิ่มประสิทธิภาพการเข้าถึงองค์ความรู้ และสารสนเทศสิ่งแวดล้อม
2. สร้างจิตสำนึก เพิ่มศักยภาพ และขีดความสามารถของประชาชนในการบริหารจัดการสิ่งแวดล้อม
3. สร้างเครือข่ายความร่วมมือและส่งเสริมการมีส่วนร่วมของทุกภาคส่วนในการบริหารจัดการ

สิ่งแวดล้อม

4. ศึกษา วิจัย รวบรวม พัฒนาสารสนเทศ องค์ความรู้และนวัตกรรม ในการส่งเสริมคุณภาพ

สิ่งแวดล้อม

➤ กลยุทธ์

1. เป็นศูนย์กลางข้อมูลที่ดำเนินการจัดทำข้อมูล รวบรวมข้อมูล กระจายข้อมูล แลกเปลี่ยนข้อมูล สารสนเทศด้านสิ่งแวดล้อม
2. ใช้ระบบการสื่อสารสาธารณะ เป็นช่องทางในการดำเนินงานส่งเสริมคุณภาพสิ่งแวดล้อมกับทุกภาคส่วนในสังคมอย่างกว้างขวาง
3. ส่งเสริมอาสาสมัคร ในการจัดการทรัพยากรธรรมชาติและสิ่งแวดล้อมและพัฒนาเครือข่ายความร่วมมือ พร้อมทั้งบุคลากรหลักและผู้นำเครือข่ายเพื่อเป็นผู้นำการเปลี่ยนแปลง **Change Agent**
4. พัฒนาศักยภาพของพื้นที่ต้นแบบ / ศูนย์เรียนรู้ เพื่อให้เกิดการขยายผลในวงกว้าง
5. ใช้กระบวนการวิจัยเชิงปฏิบัติการและบูรณาการให้ตอบ โจทย์ยุทธศาสตร์กรม รวมทั้งต่อยอดให้สอดคล้องกับเป้าหมาย SDGs และ Thailand 4.0
6. พัฒนาเครื่องมือ / กลไกในเชิงนวัตกรรมใหม่ด้านการมีส่วนร่วม

➤ ค่านิยมหลักขององค์กร

สื่อสารดี มีจิตสาธารณะ พร้อมพัฒนา สร้างคุณค่าให้สังคม



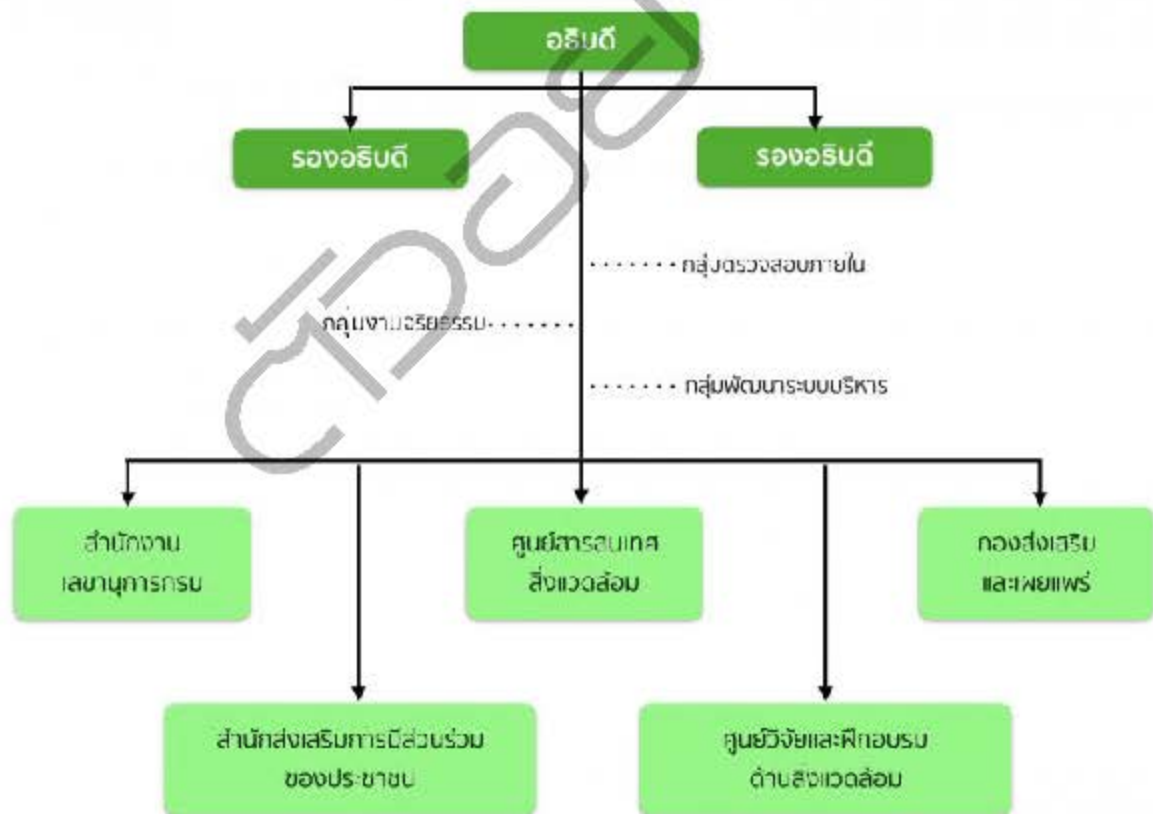
นายเฉลิมชัย ปาปะทา

อธิบดีกรมส่งเสริมคุณภาพสิ่งแวดล้อม

เบอร์ติดต่อ : 02-298-5509

E-mail : chalermchai14p@gmail.com

► โครงสร้างบริหารของกรม



บทสรุปผู้บริหาร

การเปลี่ยนแปลงสถานการณ์ด้านทรัพยากรธรรมชาติและสิ่งแวดล้อมทั้งของโลกและประเทศไทย ก่อให้เกิดความเสื่อมโทรมอย่างต่อเนื่อง พื้นที่ป่าไม้ลดลง ทรัพยากรดินและน้ำเสื่อมโทรม ความหลากหลายทางชีวภาพถูกคุกคาม มลพิษด้านน้ำ อากาศ เสียง ฝุ่น ควัน ขยะมูลฝอย และสารอันตราย เพิ่มขึ้นเป็นลำดับ ตามกระแสการเติบโตทางด้านเศรษฐกิจและสังคม ชุมชน ส่งผลต่อคุณภาพชีวิตของประชาชนและต้นทุนทางเศรษฐกิจของประเทศ ในขณะที่การเปลี่ยนแปลงของสภาพภูมิอากาศมีความผันผวนและรุนแรงมากขึ้น สถานการณ์การระบาดของโรคอุบัติใหม่ เช่น ไวรัสโคโรนา 2019 ซึ่งส่งผลกระทบเป็นวงกว้างโดยเฉพาะด้านเศรษฐกิจและสังคม ยิ่งซ้ำเติมให้สถานการณ์ทั่วโลกทรุดลง รวมทั้งประเทศไทย

กรมส่งเสริมคุณภาพสิ่งแวดล้อมได้ทบทวนแผนการปฏิบัติราชการ ระยะ ๒๐ ปี พ.ศ. ๒๕๖๑-๒๕๘๐ เพื่อให้สอดคล้องกับสถานการณ์ปัจจุบันของกระแสสังคมโลกและของประเทศ โดยยังคงไว้ซึ่งความสอดคล้องกับแผนยุทธศาสตร์ที่สำคัญของประเทศ ได้แก่ ยุทธศาสตร์ชาติ ๒๐ ปี ซึ่งเป็นแผนระดับที่ ๑ แผนแม่บทภายใต้ยุทธศาสตร์ชาติ แผนการปฏิรูปประเทศ และ แผนพัฒนาเศรษฐกิจและสังคมแห่งชาติ ฉบับที่ ๑๒ ซึ่งเป็นแผนระดับที่ ๒ รวมทั้งยังมีความสอดคล้องกับแผนในระดับ ๓ ที่เกี่ยวข้อง ได้แก่ แผนจัดการคุณภาพสิ่งแวดล้อม พ.ศ. ๒๕๖๐-๒๕๖๔ ยุทธศาสตร์การจัดการมลพิษ ๒๐ ปี และแผนจัดการมลพิษ พ.ศ. ๒๕๖๐-๒๕๖๔ แผนขับเคลื่อนการผลิตและการบริโภคที่ยั่งยืน พ.ศ. ๒๕๖๐-๒๕๖๙ แผนแม่บทการบริหารจัดการขยะมูลฝอยของประเทศ (พ.ศ. ๒๕๕๙-๒๕๖๔) และ แผนแม่บทรองรับการเปลี่ยนแปลงสภาพภูมิอากาศ พ.ศ. ๒๕๕๘-๒๕๙๓

แผนกรมส่งเสริมคุณภาพสิ่งแวดล้อม ระยะ ๒๐ ปี พ.ศ. ๒๕๖๑-๒๕๘๐ (ฉบับปรับปรุง พ.ศ. ๒๕๖๓) ให้ความสำคัญกับการเติบโตอย่างยั่งยืนบนคุณภาพชีวิตที่เป็นมิตรต่อสิ่งแวดล้อม ตามแนวทางของประเทศและเป้าหมายการพัฒนาที่ยั่งยืนของโลก ในบริบทที่เป็นภารกิจหลักของกรมส่งเสริมคุณภาพสิ่งแวดล้อม คือ สื่อสารและสร้างความตระหนักให้กับประชาชนคนไทยมีทัศนคติและวิถีชีวิตที่เป็นมิตรกับสิ่งแวดล้อม ส่งเสริมให้ภาคี เครือข่าย ทุกภาคส่วน มีส่วนร่วมในการบริหารจัดการสิ่งแวดล้อมอย่างยั่งยืน พัฒนาศูนย์ข้อมูลด้านสิ่งแวดล้อมระดับประเทศ เพื่อเป็นแหล่งข้อมูลขนาดใหญ่ที่สนับสนุนให้การผลิตและการบริโภคที่เป็นมิตรกับสิ่งแวดล้อมมีความยั่งยืน วิจัยและพัฒนาเทคโนโลยีและนวัตกรรมที่ส่งเสริม สนับสนุนการพัฒนาประเทศบนวิถีที่เป็นมิตรกับสิ่งแวดล้อมอย่างยั่งยืน โดยกำหนดประเด็นสำคัญในการขับเคลื่อนสู่เป้าหมายของแผนฯ คือ “ประชาชนมีวิถีชีวิตที่เป็นมิตรและสำนึกรับผิดชอบต่อสิ่งแวดล้อม” และเป้าหมายการเติบโตอย่างยั่งยืนบนคุณภาพชีวิตที่เป็นมิตรต่อสิ่งแวดล้อมของประเทศ ไว้ ๕ ประเด็น ดังนี้

๑) การส่งเสริมการผลิตและการบริโภคที่เป็นมิตรกับสิ่งแวดล้อม ตามแนวคิด “กิน อยู่ รู้คิด เป็นมิตรกับสิ่งแวดล้อม” เพื่อสร้างสังคมที่มีความตระหนักและสำนึกรับผิดชอบต่อสิ่งแวดล้อมในการดำรงชีวิตประจำวัน โดยส่งเสริมการผลิตและการบริโภคที่เป็นมิตรกับสิ่งแวดล้อมตลอดห่วงโซ่ ตั้งแต่ภาคการผลิตที่มีปัจจัยเกี่ยวข้อง ได้แก่ ผู้ประกอบการ วัตถุดิบ กระบวนการผลิต เครื่องมือ เครื่องจักร และอุปกรณ์ ผลิตภัณฑ์ บรรจุภัณฑ์ และของเสียหรือของเหลือทิ้งจากการผลิต ภาคการตลาด ซึ่งมีปัจจัยที่เกี่ยวข้อง ประกอบด้วย ผู้ซื้อผู้ขาย พื้นที่ซื้อขาย การสร้างการรับรู้ การเข้าถึง และการจัดการ รวมถึงการขนส่งและระบบสาธารณูปโภค ไปจนถึงภาคการบริโภค ซึ่งมีปัจจัยที่เกี่ยวข้อง คือ ผู้บริโภค ความต้องการทัศนคติ การเลือกซื้อเลือกใช้ การใช้ และการกำจัดของเสียหรือของเหลือใช้ เพื่อให้มีคุณภาพสิ่งแวดล้อมที่ดีขึ้น

ทั้งนี้แนวทางการพัฒนาเพื่อส่งเสริมการผลิตและการบริโภคที่เป็นมิตรกับสิ่งแวดล้อม ประกอบด้วย พัฒนาเครื่องมือทางสิ่งแวดล้อม การตลาดและเศรษฐศาสตร์ เพื่อส่งเสริมผู้ผลิต ผู้ให้บริการ และผู้บริโภค ปรับเปลี่ยนการผลิต การให้บริการ และการบริโภคสินค้าและบริการที่เป็นมิตรกับสิ่งแวดล้อม พัฒนาและจัดทำบัญชีรายชื่อข้อมูลสินค้าและบริการที่เป็นมิตรกับสิ่งแวดล้อม สร้างภาคีเครือข่ายกับหน่วยงานที่ให้การรับรองสินค้าและบริการที่เป็นมิตรกับสิ่งแวดล้อม สร้างแนวทางและมาตรการต่างๆ ศึกษาวิจัยและวิเคราะห์แนวทางและมาตรการต่างๆ เพื่อให้ประชาชนเลือกซื้อเลือกใช้สินค้าและบริการที่เป็นมิตรกับสิ่งแวดล้อมเพิ่มขึ้น รวมถึงสร้างเครือข่ายผู้ผลิตและผู้บริโภค และพัฒนาแพลตฟอร์มกลางเพื่อเป็นแหล่งข้อมูลด้านการผลิตและการบริโภคที่เป็นมิตรกับสิ่งแวดล้อม

๒) การจัดการขยะที่ต้นทางโดยประชาชน โดยส่งเสริมการลดและคัดแยกขยะจากการบริโภคในชีวิตประจำวันตามหลัก 3Rs (Reduce Reuse Recycle) ในประชาชนทุกระดับตั้งแต่ ระดับบุคคล ครัวเรือน ชุมชน หมู่บ้าน อำเภอ จังหวัด และประเทศ และทุกกลุ่มเป้าหมาย ได้แก่ ประชาชนทั่วไปเยาวชน ภาคการศึกษา ภาคธุรกิจ ภาคเอกชน ภาครัฐทั้งส่วนกลางและส่วนท้องถิ่น ส่งเสริมการนำขยะกลับมาใช้ประโยชน์ สร้างแรงจูงใจให้ประชาชนด้วยรายได้จากการจัดการขยะ ส่งเสริมธุรกิจตามหลักเศรษฐกิจหมุนเวียน เพื่อนำไปสู่การลดปัญหามลพิษจากขยะที่สะสมและตกค้าง รวมถึงลดงบประมาณในการกำจัดที่ปลายทาง

แนวทางการพัฒนาเพื่อส่งเสริมการจัดการขยะที่ต้นทางโดยประชาชน ประกอบด้วย เผยแพร่ข้อมูล องค์ความรู้ ฐานข้อมูล งานวิจัยที่เกี่ยวข้องกับการดำเนินงานด้านขยะมูลฝอยต้นทางแก่ประชาชน เผยแพร่แนวทางการดำเนินงานในการจัดการขยะมูลฝอยในพื้นที่ที่มีบริบทแตกต่างกัน เพื่อให้หน่วยงานองค์กรปกครองส่วนท้องถิ่น ชุมชน สถานประกอบการ นำไปปรับใช้ พัฒนาแพลตฟอร์มกลางเพื่อเป็นศูนย์ข้อมูล รวบรวมองค์ความรู้ ฐานข้อมูลวิทยากร ชุมชนต้นแบบ เมืองต้นแบบ โรงเรียนต้นแบบ ประชาชน ชุมชน และตัวอย่างความสำเร็จด้านการจัดการขยะของพื้นที่ หน่วยงาน หรือองค์กรด้านการจัดการขยะ สร้างเครือข่ายและพัฒนาศักยภาพวิทยากรชุมชน เพื่อขยายผลและถ่ายทอดองค์ความรู้ด้านการจัดการขยะ สร้างค่านิยมให้ประชาชนคัดแยกขยะร่วมมือกับหน่วยงานที่เกี่ยวข้อง ได้แก่ กระทรวงมหาดไทย กระทรวงอุตสาหกรรม กระทรวงสาธารณสุข กระทรวงการท่องเที่ยวและกีฬา รวมถึงหน่วยงานที่เป็นสื่อกระแสหลัก

๓) การส่งเสริมเมืองสิ่งแวดล้อมยั่งยืน ให้มีการจัดการสิ่งแวดล้อมอย่างเป็นระบบและบูรณาการเข้าในระบบการจัดการของเมือง มีการวางแผนที่ชัดเจนและสอดคล้องกับวิถีที่เป็นมิตรกับสิ่งแวดล้อมของประชาชนและสังคมของเมือง ให้เป็นไปตามเกณฑ์มาตรฐานของประเทศและมาตรฐานของภูมิภาคอาเซียน เพื่อส่งเสริมคุณภาพชีวิตที่ดีของประชาชน

แนวทางการพัฒนาเพื่อส่งเสริมเมืองสิ่งแวดล้อมยั่งยืน ประกอบด้วย พัฒนากลไกการพัฒนาเมืองสู่ความน่าอยู่และเมืองอุตสาหกรรมนิเวศโดยการมีส่วนร่วมของภาคีและเครือข่ายทุกภาคส่วน พัฒนาและปรับปรุงเครื่องมือและเกณฑ์ชี้วัดเมืองน่าอยู่ครอบคลุมในทุกมิติสู่มาตรฐานในระดับสากล บูรณาการการทำงานเชิงพื้นที่โดยคำนึงถึงภูมินิเวศและภูมิวัฒนธรรม ส่งเสริมการประยุกต์ใช้และพัฒนาระบบข้อมูลสารสนเทศเพื่อเป็นเครื่องมือในการพัฒนาเมือง พัฒนาศักยภาพบุคลากรองค์กรปกครองส่วนท้องถิ่นให้สามารถพึ่งพาตนเองในการบริหารจัดการเมืองอย่างยั่งยืนเพื่อรองรับการเปลี่ยนแปลงและการเติบโตของเมืองอย่างเท่าทันกับสถานการณ์และเป็นมิตรกับสิ่งแวดล้อม สร้างหุ้นส่วนความร่วมมือจากภาคีทุกภาคส่วน ทั้งในระดับท้องถิ่น ระดับประเทศ ระดับภูมิภาคอาเซียน และ ระดับโลก

๔) การเสริมสร้างความเข้มแข็งเพื่อรองรับการเปลี่ยนแปลงสภาพภูมิอากาศ เพื่อลดความสูญเสียที่จะเกิดจากผลกระทบจากการเปลี่ยนแปลงสภาพภูมิอากาศ โดยส่งเสริมการลดก๊าซเรือนกระจกและการปรับตัวต่อผลกระทบจากการเปลี่ยนแปลงสภาพภูมิอากาศ ด้วยการผนวกความรู้เรื่อง การเปลี่ยนแปลงสภาพภูมิอากาศเข้าสู่ระบบการศึกษา การอบรมให้ความรู้และพัฒนาศักยภาพแก่ประชาชนทุกกลุ่มให้สามารถรับมือการเปลี่ยนแปลงสภาพภูมิอากาศ การสร้างความตระหนักให้ประชาชนทุกกลุ่มรับรู้รับทราบผลกระทบจากการเปลี่ยนแปลงสภาพภูมิอากาศ การเปิดโอกาสให้ประชาชนเข้าถึงแหล่งข้อมูลที่เกี่ยวข้องด้านการเปลี่ยนแปลงสภาพภูมิอากาศ การส่งเสริมให้ประชาชนมีส่วนร่วมในการจัดการผลกระทบจากการเปลี่ยนแปลงสภาพภูมิอากาศ และการบูรณาการความร่วมมือระหว่างหน่วยงานทั้งภายในและระหว่างประเทศ เพื่อจัดการแก้ไขปัญหาผลกระทบจากการเปลี่ยนแปลงสภาพภูมิอากาศ

แนวทางการพัฒนาเพื่อเสริมสร้างความเข้มแข็งเพื่อรองรับการเปลี่ยนแปลงสภาพภูมิอากาศ ประกอบด้วย ประสาน เชื่อมโยง และบูรณาการการดำเนินงานเสริมพลังรับมือการเปลี่ยนแปลงสภาพภูมิอากาศระหว่างหน่วยงานที่เกี่ยวข้องทั้งภาครัฐ ภาคเอกชน และภาคประชาสังคม ขยายและสร้างเครือข่ายการทำงานเสริมพลังรับมือการเปลี่ยนแปลงสภาพภูมิอากาศ ทั้งในระดับส่วนกลางและระดับพื้นที่ เสริมสร้างศักยภาพและขีดความสามารถในการดำเนินงานเสริมพลังรับมือการเปลี่ยนแปลงสภาพภูมิอากาศ และภารกิจที่เกี่ยวข้องของหน่วยประสานงานกลางระดับประเทศ องค์กรและเครือข่ายที่ทำงานเกี่ยวข้อง ทั้งระดับบุคคล องค์กร และสังคม สื่อสารสร้างการรับรู้ ความเข้าใจ ความตระหนัก และการปรับเปลี่ยนพฤติกรรม สร้างเสริมสภาพแวดล้อมที่เอื้อและสนับสนุน (Enabling Environment) การดำเนินงานเสริมพลังรับมือการเปลี่ยนแปลงสภาพภูมิอากาศ

๕) การบริหารจัดการองค์กร เพื่อเพิ่มประสิทธิภาพการปฏิบัติงานขององค์กรให้มีความทันสมัย และมีประสิทธิภาพเพิ่มขึ้น สอดคล้องกับกระแสความเจริญทางด้านเทคโนโลยี และสถานการณ์ด้านเศรษฐกิจและสังคมในปัจจุบัน ซึ่งรวมถึงการระบาดของเชื้อไวรัสโคโรนา 2019

แนวทางการพัฒนาเพื่อบริหารจัดการองค์กร ประกอบด้วย พัฒนาทักษะและสิ่งสมประสงค์ของบุคลากรให้เป็นไปตามแผนบริหารทรัพยากรบุคคล เพื่อให้พร้อมปฏิบัติงานทุกภารกิจ กำหนดกรอบอัตราค่าจ้างที่เหมาะสม ส่งเสริมการทำงานเป็นทีมที่สามารถบูรณาการงานร่วมกันอย่างมีประสิทธิภาพ กำหนดโครงสร้างองค์กรที่รองรับภารกิจตามนโยบายระดับชาติและนานาชาติ ยกระดับเป็นองค์กรดิจิทัลเต็มรูปแบบ เป็นศูนย์กลางด้านข้อมูลสิ่งแวดล้อมระดับประเทศ เป็นองค์กรแห่งการเรียนรู้ และเป็นแหล่งเรียนรู้และคลังความรู้สำหรับบุคลากรภายในและบุคคลภายนอก และเสริมบทบาทของภาคีเครือข่ายให้สนับสนุนการทำงานทุกภารกิจอย่างมีประสิทธิภาพ

๑.๓ การจัดทำแผนกรมส่งเสริมคุณภาพสิ่งแวดล้อม ระยะ ๒๐ ปี พ.ศ. ๒๕๖๑-๒๕๘๐ (ฉบับปรับปรุง) และ แผนปฏิบัติการระยะ ๕ ปี พ.ศ. ๒๕๖๖-๒๕๗๐

การจัดทำแผนกรมส่งเสริมคุณภาพสิ่งแวดล้อม ระยะ ๒๐ ปี พ.ศ. ๒๕๖๑-๒๕๘๐ (ฉบับปรับปรุง) และ แผนปฏิบัติการระยะ ๕ ปี พ.ศ. ๒๕๖๖-๒๕๗๐ นี้ ยังคงมีวัตถุประสงค์เพื่อมุ่งใช้เป็นแผนการดำเนินงานของหน่วยงานต่างๆ ที่อยู่ภายใต้การกำกับดูแล กรอบแนวคิดการจัดทำแผนฯ จึงเน้นการบูรณาการระหว่างหน่วยงานต่างๆ ภายในกรมส่งเสริมคุณภาพสิ่งแวดล้อมตั้งแต่เริ่มต้น โดยแบ่งความรับผิดชอบตามบทบาทภารกิจของตนเอง ได้แก่ การร่วมกันวิเคราะห์ปัญหา การวิเคราะห์ปัจจัยสภาพแวดล้อมที่มีผลกระทบต่อการทำงาน การกำหนดทิศทาง วัตถุประสงค์ และ ตัวชี้วัด

การปรับปรุงแผนกรมส่งเสริมคุณภาพสิ่งแวดล้อม ระยะ ๒๐ ปี พ.ศ. ๒๕๖๑-๒๕๘๐ ดำเนินการโดยการร่วมกันทบทวนผลการดำเนินงานที่ผ่านมาระหว่างปี พ.ศ. ๒๕๖๑-๒๕๖๓ ของประเด็นสำคัญในแต่ละประเด็น รับฟังข้อเสนอแนะและข้อคิดเห็นจากผู้เข้าร่วมการประชุมเพื่อนำไปปรับปรุงแนวทางการดำเนินงาน การปรับปรุงแนวทางการดำเนินงาน ตัวชี้วัดและค่าเป้าหมาย ระยะ ๒๐ ปี ของประเด็นสำคัญในแต่ละประเด็น มีเป้าหมายเพื่อให้สอดคล้องและเหมาะสมกับสถานการณ์ของประเทศด้านคุณภาพสิ่งแวดล้อมที่พบปัญหามลพิษมีความรุนแรงและชัดเจนขึ้น เช่น ปัญหาไฟป่า หมอกควัน และฝุ่น PM_{2.5} ปัญหาน้ำท่วมและภัยแล้งเนื่องจากการเปลี่ยนแปลงสภาพภูมิอากาศ ปัญหาขยะพลาสติกในทะเล ปัญหาขยะอิเล็กทรอนิกส์ ปัญหาการปนเปื้อนของสารพิษในสิ่งแวดล้อมจากกิจกรรมการเกษตรและอุตสาหกรรม เป็นต้น และเพื่อให้สอดคล้องและเหมาะสมกับสถานการณ์โลกและสถานการณ์ของประเทศด้านคุณภาพชีวิต ได้แก่ ปัญหาการระบาดของโรคไวรัสโคโรนา 2019 ที่ส่งผลให้การเจริญเติบโตทางด้านเศรษฐกิจและสังคมของทั้งประเทศชะลอตัว และถดถอยลงในบางภาคส่วน

การจัดทำแผนปฏิบัติการระยะ ๕ ปี พ.ศ. ๒๕๖๖-๒๕๗๐ ของประเด็นสำคัญในแต่ละประเด็น ดำเนินการโดยการร่วมกันระดมสมองของผู้ที่มีหน้าที่รับผิดชอบและผู้เกี่ยวข้อง เพื่อกำหนดอย่างกว้างที่สำคัญในระยะ ๕ ปี พ.ศ. ๒๕๖๖-๒๕๗๐ เป้าหมาย ตัวชี้วัดและค่าเป้าหมาย ผู้รับผิดชอบ และงบประมาณรายปี โดยให้ความสำคัญสอดคล้องและเป็นไปตามแผนกรมส่งเสริมคุณภาพสิ่งแวดล้อม ระยะ ๒๐ ปี พ.ศ. ๒๕๖๑-๒๕๘๐ (ฉบับปรับปรุง)

การนำเสนอแผนกรมส่งเสริมคุณภาพสิ่งแวดล้อม ระยะ ๒๐ ปี พ.ศ. ๒๕๖๑-๒๕๘๐ (ฉบับปรับปรุง) และ แผนปฏิบัติการระยะ ๕ ปี พ.ศ. ๒๕๖๖-๒๕๗๐ เพื่อสื่อสารและรับฟังข้อเสนอแนะและข้อคิดเห็นจากผู้มีส่วนได้ส่วนเสียภายในกรมส่งเสริมคุณภาพสิ่งแวดล้อม และใช้เป็นแนวทางการดำเนินงานร่วมกันของบุคลากรกรมส่งเสริมคุณภาพสิ่งแวดล้อมต่อไป

สถานการณ์การเปลี่ยนแปลงทรัพยากรธรรมชาติและสิ่งแวดล้อม และการบริหารจัดการ

๒.๑ สถานการณ์และแนวโน้มของประเทศ

การเปลี่ยนแปลงทางเศรษฐกิจ - เศรษฐกิจไทยในปี พ.ศ. ๒๕๖๑ มีการปรับตัวดีขึ้นจากปี พ.ศ. ๒๕๖๐ โดยผลิตภัณฑ์มวลรวมในประเทศมีมูลค่า ๑๖.๓๒ ล้านล้านบาท เพิ่มขึ้นจากปี พ.ศ. ๒๕๖๐ เช่นเดียวกับการลงทุนจากต่างประเทศ โดยมีมูลค่าการนำเข้าและส่งออกสินค้าเพิ่มขึ้น แต่ยังคงอยู่ในภาวะขาดดุลการค้าเล็กน้อย สาขาการท่องเที่ยวมีการขยายตัวเพิ่มขึ้น อันเนื่องมาจากมีนักท่องเที่ยวต่างชาติและนักท่องเที่ยวชาวไทยเพิ่มขึ้น ในขณะที่มีค่าใช้จ่ายครัวเรือนลดลง อย่างไรก็ตาม รัฐบาลได้มีนโยบายและมาตรการเพื่อกระตุ้นเศรษฐกิจของประเทศไทย อาทิ มาตรการภาษี และมาตรการส่งเสริมการลงทุน

การเปลี่ยนแปลงทางด้านสังคม - ในปี พ.ศ. ๒๕๖๑ ประเทศไทยมีประชากร ๖๖.๔๑ ล้านคน ซึ่งค่อนข้างคงที่เมื่อเทียบกับปี พ.ศ. ๒๕๖๐ และประเทศไทยกำลังเข้าสู่สังคมผู้สูงอายุ โดยมีประชากรวัยสูงอายุเพิ่มขึ้น คิดเป็นร้อยละ ๑๖.๖๕ ของประชากรทั้งหมด ประชากรไทยมีการศึกษาเฉลี่ยเพิ่มขึ้น นอกจากนี้ประเทศไทยยังได้มีการส่งเสริมการใช้เทคโนโลยีเพื่อลดการใช้พลังงานในภาคอุตสาหกรรม และมีการนำนวัตกรรมมาใช้ในการติดตามสถานการณ์ไฟป่าและหมอกควัน

การเปลี่ยนแปลงทางเศรษฐกิจและสังคมดังกล่าวส่งผลกระทบต่อทรัพยากรธรรมชาติและคุณภาพสิ่งแวดล้อม ในขณะที่สังคมมีความตื่นตัวต่อประเด็นปัญหาสิ่งแวดล้อมอย่างชัดเจน โดยเฉพาะกรณีปัญหาฝุ่นละอองขนาดเล็กไม่เกิน ๒.๕ ไมครอน (PM_{๒.๕}) การแก้ไขปัญหายยะพลาสติก และการบริหารจัดการทรัพยากรธรรมชาติและสิ่งแวดล้อมในประเทศไทย

๒.๒ สถานการณ์การเปลี่ยนแปลงทรัพยากรธรรมชาติและสิ่งแวดล้อม

๒.๒.๑ สถานการณ์การเปลี่ยนแปลงของทรัพยากรธรรมชาติ

๑) ทรัพยากรดินและการใช้ที่ดิน - ในช่วงปี พ.ศ. ๒๕๖๐-๒๕๖๑ ที่ดินส่วนใหญ่ถูกนำไปใช้เป็นที่เกษตรกรรมมากที่สุด คิดเป็นร้อยละ ๕๕.๗๓ ของเนื้อที่ประเทศ และเมื่อเทียบกับช่วงปี พ.ศ. ๒๕๕๘-๒๕๕๙ พบว่า ประเภทการใช้ที่ดินที่มีเนื้อที่เพิ่มขึ้น ได้แก่ พื้นที่ชุมชนและสิ่งปลูกสร้างและพื้นที่เกษตรกรรม ดินที่มีปัญหาดามสภาพธรรมชาติในปี พ.ศ. ๒๕๖๑ มีเนื้อที่ร้อยละ ๑๘.๗๒ ของเนื้อที่ประเทศ โดยได้รับการปรับปรุงและฟื้นฟูให้สามารถใช้ประโยชน์ได้อย่างเหมาะสมเพิ่มขึ้น

๒) ทรัพยากรแร่ - ในปี พ.ศ. ๒๕๖๑ การผลิต การใช้ และการส่งออกแร่มีมูลค่าลดลงเมื่อเทียบกับปี พ.ศ. ๒๕๖๐ โดยแร่ที่มีมูลค่าการผลิตและการใช้สูงสุด คือ หินปูน และแร่ที่มีมูลค่าการส่งออกสูงสุด คือ โลหะดีบุก และแร่ยิปซัม ในขณะที่การนำเข้าแร่มีมูลค่าเพิ่มขึ้น เมื่อเทียบกับปี พ.ศ. ๒๕๖๐ โดยแร่ที่มีมูลค่าการนำเข้าสูงสุด คือ ถ่านหินประเภทเชื้อเพลิงแข็ง และถ่านหินปิทูมินัส

๓) พลังงาน - ในปี พ.ศ. ๒๕๖๑ ประเทศไทยมีการผลิตพลังงานลดลงจากปี พ.ศ. ๒๕๖๐ ส่วนใหญ่เป็นการลดลงจากการผลิตก๊าซธรรมชาติ เช่นเดียวกับลิแกนด์ที่มีแนวโน้มการผลิตลดลงและไม่มีแหล่งสัมปทานใหม่เพิ่มเติม จึงยังคงมีการนำเข้าพลังงานจากต่างประเทศเพิ่มขึ้นเพื่อให้เพียงพอกับความต้องการใช้ ซึ่งการนำเข้าพลังงานส่วนใหญ่เพิ่มขึ้นจากการนำเข้าน้ำมันดิบและมีการใช้พลังงานเพิ่มขึ้นเช่นกัน โดยเป็นการใช้น้ำมันสำเร็จรูปมากที่สุด ทั้งนี้การใช้พลังงานส่งผลให้เกิดการปล่อยก๊าซเรือนกระจกโดยเฉพาะก๊าซคาร์บอนไดออกไซด์ ซึ่งในปี พ.ศ. ๒๕๖๑ มีการปล่อยก๊าซคาร์บอนไดออกไซด์เพิ่มขึ้นร้อยละ ๐.๘๐ จากปี พ.ศ. ๒๕๖๐ อย่างไรก็ตามในภาคการผลิตไฟฟ้ามีการปล่อยก๊าซคาร์บอนไดออกไซด์ลดลง ส่วนหนึ่งเนื่องจากปริมาณการผลิตไฟฟ้าจากพลังงานทดแทนเข้าระบบมีปริมาณเพิ่มขึ้น

๔) ทรัพยากรป่าไม้และสัตว์ป่า - ในปี พ.ศ. ๒๕๖๑ ประเทศไทยมีพื้นที่ป่าไม้ ๑๐๒.๔๙ ล้านไร่ หรือร้อยละ ๓๑.๖๘ ของพื้นที่ประเทศ เพิ่มขึ้นจากปี พ.ศ. ๒๕๖๐ จำนวน ๐.๓๓ ล้านไร่ สถานการณ์ไฟป่ามีพื้นที่ถูกไฟไหม้ลดลงและมีจำนวนจุดความร้อนสะสมลดลงเช่นกัน

๕) ทรัพยากรน้ำ - ในปี พ.ศ. ๒๕๖๐/๒๕๖๑ พบว่า ปริมาณน้ำท่าในประเทศไทยทั้ง ๒๕ กลุ่มน้ำ มีปริมาณเฉลี่ยทั้งปีค่อนข้างคงที่เมื่อเทียบกับปี พ.ศ. ๒๕๕๙/๒๕๖๐ สำหรับปริมาณน้ำในอ่างเก็บน้ำขนาดใหญ่และขนาดกลาง ในปี พ.ศ. ๒๕๖๒ พบว่า มีปริมาณน้ำลดลงจากปี พ.ศ. ๒๕๖๑ และเมื่อพิจารณาความต้องการใช้น้ำในปี พ.ศ. ๒๕๖๐ พบว่า การเกษตรมีความต้องการใช้น้ำมากที่สุด รองลงมา คือ การรักษาระบบนิเวศ การอุปโภคหรือบริโภค และอุตสาหกรรม ตามลำดับ ส่วนการใช้น้ำบาดาลสำหรับบ่อเอกชนที่มาขออนุญาตใช้ พบว่า ภาคธุรกิจมีปริมาณการใช้น้ำบาดาลมากที่สุด รองลงมา คือ การเกษตร และการอุปโภคหรือบริโภค ตามลำดับ

๖) ทรัพยากรทางทะเลและชายฝั่ง - ในปี พ.ศ. ๒๕๖๐ มีพื้นที่ชายฝั่งที่ถูกกัดเซาะเป็นระยะทางประมาณ ๗๐๔.๔๔ กิโลเมตร โดยได้รับการดำเนินการแก้ไขแล้วเป็นระยะทาง ๕๕๘.๗๑ กิโลเมตร แนวปะการังของประเทศไทยในปี พ.ศ. ๒๕๖๑ มีสถานภาพสมบูรณ์เพิ่มขึ้น ทั้งนี้สถานการณ์ปะการังฟอกขาวในปี พ.ศ. ๒๕๖๒ พบแนวปะการังส่วนใหญ่อยู่ในระดับปะการังเริ่มฟอกขาว (สีซีด) ทั้งฝั่งทะเลอันดามันและฝั่งอ่าวไทย โดยการฟอกขาวยังถือว่าไม่รุนแรง ในปี พ.ศ. ๒๕๖๑ พบว่าปริมาณขยะมูลฝอยในพื้นที่จังหวัดชายฝั่งทะเลมีการกำจัดไม่ถูกต้อง มีแนวโน้มลดลงจากปี พ.ศ. ๒๕๕๙ แต่ยังคงพบขยะพลาสติกในขยะทะเล

๗) ความหลากหลายทางชีวภาพ - ในปี พ.ศ. ๒๕๕๘ มีชนิดพืชที่ถูกคุกคาม จำนวน ๙๖๔ ชนิด มีชนิดพืชที่สูญพันธุ์ในธรรมชาติ จำนวน ๒ ชนิด คือ พ้ามุ่ยน้อย และ โสภระย้า สัตว์มีกระดูกสันหลังที่อยู่ในสถานภาพชนิดพันธุ์ที่ถูกคุกคามในปี พ.ศ. ๒๕๕๙ เพิ่มขึ้นจากปี พ.ศ. ๒๕๕๖ จำนวน ๑๔ ชนิด ในปี พ.ศ. ๒๕๖๑ พบชนิดพันธุ์ต่างถิ่นที่ควรป้องกัน ควบคุม และกำจัดของประเทศไทยเพิ่มขึ้นจากปี พ.ศ. ๒๕๕๒

๘) สิ่งแวดล้อมชุมชน - ประเทศไทยมีจำนวนเทศบาล ในปี พ.ศ. ๒๕๖๑ รวมทั้งสิ้น ๒,๔๔๒ แห่ง เพิ่มขึ้นจากปี พ.ศ. ๒๕๖๐ จำนวน ๑ แห่ง คือ เทศบาลเมืองบางคูวัด โดยพบว่า ประชากรในกรุงเทพมหานครและในเขตเทศบาลมีจำนวนเพิ่มขึ้นจากปี พ.ศ. ๒๕๖๐ ส่วนจำนวนชุมชนแออัดของกรุงเทพมหานครลดลง สำหรับพื้นที่สีเขียวในรูปแบบสวนสาธารณะของกรุงเทพมหานครในปี พ.ศ. ๒๕๖๑ เพิ่มขึ้น คิดเป็นสัดส่วนพื้นที่สีเขียวต่อประชากร ๖.๗๐ ตารางเมตรต่อคน แต่ยังคงต่ำกว่ามาตรฐานองค์การอนามัยโลกที่กำหนดไว้ ๙.๐๐ ตารางเมตรต่อคน

๙) สิ่งแวดล้อมธรรมชาติและศิลปกรรม - ในปี พ.ศ. ๒๕๖๑ แหล่งธรรมชาติอันควรอนุรักษ์ประเภทภูเขา น้ำตก ธรณีทัศน์และภูมิลักษณะวรรณคดีและถ้ำ ส่วนใหญ่อยู่ในเกณฑ์การรักษาคุณภาพ สิ่งแวดล้อมแหล่งธรรมชาติอันควรอนุรักษ์ในระดับดี ในปี พ.ศ. ๒๕๖๒ ได้มีการประกาศเขตพื้นที่เมืองเก่าแล้ว ๓๑ เมือง และมีเป้าหมายที่จะดำเนินการประกาศเขตพื้นที่เมืองเก่าเพิ่มเติม จำนวน ๕ เมือง มีการขึ้นทะเบียน

โบราณสถาน จำนวน ๒,๐๙๓ แห่ง ในปี พ.ศ. ๒๕๖๒ คณะรัฐมนตรีเห็นชอบให้นำเสนอเมืองโบราณศรีเทพ และกลุ่มเทวสถานปราสาทพนมรุ้ง ปราสาทเมืองต่ำ และ ปราสาทปลายบัด เพื่อบรรจุในบัญชีรายชื่อเบื้องต้น (Tentative List) ของศูนย์มรดกโลก

๑๐) การเปลี่ยนแปลงสภาพภูมิอากาศและภัยพิบัติ - ปีพ.ศ. ๒๕๖๑ อุณหภูมิเฉลี่ยทั้งปี เท่ากับ ๒๗.๕ องศาเซลเซียส ซึ่งมีค่าเท่ากับปี พ.ศ. ๒๕๖๐ ปริมาณฝนเฉลี่ยในปี พ.ศ. ๒๕๖๑ สูงกว่า ค่าปกติประมาณร้อยละ ๕.๐ ค่าเฉลี่ยระดับน้ำทะเลที่ตรวจวัด ณ สถานีเกาะหลัก จังหวัดประจวบคีรีขันธ์ สูงกว่าระดับทะเลปานกลาง ๐.๑๖ เมตร และ ณ สถานีเกาะตะเกาญ้อย จังหวัดภูเก็ต ต่ำกว่าระดับทะเลปานกลาง ๐.๑๐ เมตร ซึ่งมีค่าเท่ากับปี พ.ศ. ๒๕๖๐ ในปี พ.ศ. ๒๕๕๙ ประเทศไทยสามารถลดก๊าซเรือนกระจกในภาคพลังงานได้เท่ากับ ๔๕.๖๘ ล้านตันคาร์บอนไดออกไซด์เทียบเท่า ซึ่งลดลงได้มากกว่าปี พ.ศ. ๒๕๕๘ ที่ได้ ๔๐.๑๔ ล้านตันคาร์บอนไดออกไซด์เทียบเท่า

๒.๒.๒ สถานการณ์การเปลี่ยนแปลงของคุณภาพสิ่งแวดล้อม (รายงานสถานการณ์มลพิษประเทศไทย ๒๕๖๒)

๒.๒.๒.๑ คุณภาพน้ำ

คุณภาพน้ำผิวดิน - สถานการณ์คุณภาพน้ำในช่วง ๑๐ ปี ที่ผ่านมา (พ.ศ. ๒๕๕๓-๒๕๖๒) ส่วนใหญ่อยู่ในเกณฑ์พอใช้ถึงดี และมีแนวโน้มไม่เปลี่ยนแปลง แหล่งน้ำที่มีคุณภาพน้ำดี ในลำดับต้น จากผลการประเมินดัชนีคุณภาพน้ำ ได้แก่ ลำดับ ๑ ตาปีตอนบน ลำดับ ๒ แควน้อยและกก ลำดับ ๓ เพชรบุรีตอนบน ลำดับ ๔ ลีและแควใหญ่ ลำดับ ๕ ทรายดำ แหล่งน้ำที่มีคุณภาพน้ำเสื่อมโทรมในลำดับต้น ได้แก่ ลำดับ ๑ ลำตะคองตอนล่าง ลำดับ ๒ เจ้าพระยาตอนล่าง ลำดับ ๓ ท่าจีนตอนล่างและพังราดตอนบน ลำดับ ๔ ระยองตอนล่างและลพบุรี และลำดับ ๕ สะแกกรัง สาเหตุเนื่องมาจากการปล่อยทิ้งน้ำเสียจากบ้านเรือน อุตสาหกรรม การเกษตร และการเลี้ยงสัตว์ที่ไม่มีระบบจัดการของเสียลงสู่แม่น้ำสายหลัก รวมทั้งระบบการจัดการน้ำเสียชุมชน ยังไม่มีประสิทธิภาพเพียงพอ ไม่สามารถรวบรวมน้ำเสีย ทั้งหมดมาบำบัดได้

คุณภาพน้ำทะเลและชายฝั่ง - แนวโน้มการเปลี่ยนแปลงในช่วง ๑๐ ปี ที่ผ่านมา (พ.ศ. ๒๕๕๓-๒๕๖๒) เป็นไปในทิศทางที่ดีขึ้นตั้งแต่ ปี พ.ศ. ๒๕๕๙ และคงตัวจนถึงปี พ.ศ. ๒๕๖๒ พื้นที่ที่มีคุณภาพน้ำทะเลอยู่ในเกณฑ์ดีมาก ได้แก่ เกาะล้าน อ่าวพร้าว (เกาะเสม็ด) อ่าวบางสน เกาะพะงัน ขณะที่ อ่าวไทยตอนในบริเวณปากแม่น้ำบางปะกง ปากแม่น้ำเจ้าพระยา ปากแม่น้ำท่าจีน ยังคงมีคุณภาพน้ำทะเลอยู่ในเกณฑ์เสื่อมโทรมถึงเสื่อมโทรมมาก การเกิดปรากฏการณ์น้ำทะเลเปลี่ยนสี (Red Tide) พบว่า มีจำนวน ๒๖ ครั้ง (มากกว่าปีที่ผ่านมา ๔ ครั้ง) ซึ่งอาจเกิดได้จากหลายสาเหตุ เช่น การปล่อยทิ้งน้ำเสียจากบ้านเรือน อุตสาหกรรม การเกษตร การเกิดน้ำมันรั่วไหลในทะเล จากกิจกรรมการขุดเจาะ การขนส่งน้ำมัน การเดินเรือ และ เกิดจากการเพิ่มจำนวนของแพลงก์ตอนพืชที่เป็นสาเหตุ ทำให้เกิดน้ำทะเลเปลี่ยนสี

คุณภาพน้ำบาดาล - แอ่งน้ำบาดาลทั่วประเทศ ๒๗ แอ่ง มีคุณภาพน้ำในปี พ.ศ. ๒๕๖๒ อยู่ในเกณฑ์มาตรฐานที่ใช้บริโภคได้ บางพื้นที่พบธาตุเหล็กและแมงกานีสในปริมาณสูงเป็นผลมาจากสภาพธรณีวิทยาและอุทกธรณีวิทยา คุณภาพน้ำบาดาลในพื้นที่ชายฝั่งทะเลด้านอ่าวไทยและบริเวณทะเลสาบสงขลา มีความกร่อยเค็มเพิ่มขึ้นและบางจุดเปลี่ยนจากจืดเป็นกร่อยเค็ม บริเวณพื้นที่ฝั่งกลบขยะ แหล่งรับกำจัดกากของเสียอุตสาหกรรมและนิคมอุตสาหกรรม ตรวจพบปริมาณโลหะหนักเป็นพิษและสารอินทรีย์ระเหยง่ายในเกณฑ์มาตรฐานน้ำบาดาล ต้องเพิ่มความระมัดระวังในการใช้น้ำบาดาลและเฝ้าระวังติดตามการปนเปื้อน

โบราณสถาน จำนวน ๒,๐๙๓ แห่ง ในปี พ.ศ. ๒๕๖๒ คณะรัฐมนตรีเห็นชอบให้นำเสนอเมืองโบราณศรีเทพ และกลุ่มเทวสถานปราสาทพนมรุ้ง ปราสาทเมืองต่ำ และ ปราสาทปลายบัด เพื่อบรรจุในบัญชีรายชื่อเบื้องต้น (Tentative List) ของศูนย์มรดกโลก

๑๐) การเปลี่ยนแปลงสภาพภูมิอากาศและภัยพิบัติ - ปีพ.ศ. ๒๕๖๑ อุณหภูมิเฉลี่ยทั้งปี เท่ากับ ๒๗.๕ องศาเซลเซียส ซึ่งมีค่าเท่ากับปี พ.ศ. ๒๕๖๐ ปริมาณฝนเฉลี่ยในปี พ.ศ. ๒๕๖๑ สูงกว่า ค่าปกติประมาณร้อยละ ๕.๐ ค่าเฉลี่ยระดับน้ำทะเลที่ตรวจวัด ณ สถานีเกาะหลัก จังหวัดประจวบคีรีขันธ์ สูงกว่าระดับทะเลปานกลาง ๐.๑๖ เมตร และ ณ สถานีเกาะตะเกาน้อย จังหวัดภูเก็ต ต่ำกว่าระดับทะเลปานกลาง ๐.๑๐ เมตร ซึ่งมีค่าเท่ากับปี พ.ศ. ๒๕๖๐ ในปี พ.ศ. ๒๕๕๙ ประเทศไทยสามารถลดก๊าซเรือนกระจกในภาคพลังงานได้เท่ากับ ๔๕.๖๘ ล้านตันคาร์บอนไดออกไซด์เทียบเท่า ซึ่งลดลงได้มากกว่าปี พ.ศ. ๒๕๕๘ ที่ลดได้ ๔๐.๑๔ ล้านตันคาร์บอนไดออกไซด์เทียบเท่า

๒.๒.๒ สถานการณ์การเปลี่ยนแปลงของคุณภาพสิ่งแวดล้อม (รายงานสถานการณ์มลพิษประเทศไทย ๒๕๖๒)

๒.๒.๒.๑ คุณภาพน้ำ

คุณภาพน้ำผิวดิน - สถานการณ์คุณภาพน้ำในช่วง ๑๐ ปี ที่ผ่านมา (พ.ศ. ๒๕๕๓-๒๕๖๒) ส่วนใหญ่อยู่ในเกณฑ์พอใช้ถึงดี และมีแนวโน้มไม่เปลี่ยนแปลง แหล่งน้ำที่มีคุณภาพน้ำดี ในลำดับต้น จากผลการประเมินดัชนีคุณภาพน้ำ ได้แก่ ลำดับ ๑ ตาปีตอนบน ลำดับ ๒ แควน้อยและกก ลำดับ ๓ เพชรบุรีตอนบน ลำดับ ๔ ลีและแควใหญ่ ลำดับ ๕ ตรวด แหล่งน้ำที่มีคุณภาพน้ำเสื่อมโทรมในลำดับต้น ได้แก่ ลำดับ ๑ ลำตาคลองตอนล่าง ลำดับ ๒ เจ้าพระยาตอนล่าง ลำดับ ๓ ท่าจีนตอนล่างและพังงาตอนบน ลำดับ ๔ ระยองตอนล่างและลพบุรี และลำดับ ๕ สะแกกรัง สาเหตุเนื่องมาจากการปล่อยทิ้งน้ำเสียจาก บ้านเรือน อุตสาหกรรม การเกษตร และการเลี้ยงสัตว์ที่ไม่มีระบบจัดการของเสียลงสู่แม่น้ำสายหลัก รวมทั้ง ระบบการจัดการน้ำเสียชุมชน ยังไม่มีประสิทธิภาพเพียงพอ ไม่สามารถรวบรวมน้ำเสีย ทั้งหมดมาบำบัดได้

คุณภาพน้ำทะเลและชายฝั่ง - แนวโน้มการเปลี่ยนแปลงในช่วง ๑๐ ปี ที่ผ่านมา (พ.ศ. ๒๕๕๓-๒๕๖๒) เป็นไปในทิศทางที่ดีขึ้นตั้งแต่ ปี พ.ศ. ๒๕๕๙ และคงตัวจนถึงปี พ.ศ. ๒๕๖๒ พื้นที่ที่มี คุณภาพน้ำทะเลอยู่ในเกณฑ์ดีมาก ได้แก่ เกาะล้าน อ่าวพร้าว (เกาะเสม็ด) อ่าวบางสน เกาะพะงัน ขณะที่ อ่าวไทยตอนในบริเวณปากแม่น้ำบางปะกง ปากแม่น้ำเจ้าพระยา ปากแม่น้ำท่าจีน ยังคงมีคุณภาพน้ำทะเล อยู่ในเกณฑ์เสื่อมโทรมถึงเสื่อมโทรมมาก การเกิดปรากฏการณ์น้ำทะเลเปลี่ยนสี (Red Tide) พบว่า มีจำนวน ๒๖ ครั้ง (มากกว่าปีที่ผ่านมา ๔ ครั้ง) ซึ่งอาจเกิดได้จากหลายสาเหตุ เช่น การปล่อยทิ้งน้ำเสียจากบ้านเรือน อุตสาหกรรม การเกษตร การเกิดน้ำมันรั่วไหลในทะเล จากกิจกรรมการขุดเจาะ การขนส่งน้ำมัน การเดินเรือ และ เกิดจากการเพิ่มจำนวนของแพลงก์ตอนพืชที่เป็นสาเหตุ ทำให้เกิดน้ำทะเลเปลี่ยนสี

คุณภาพน้ำบาดาล - แอ่งน้ำบาดาลทั่วประเทศ ๒๗ แอ่ง มีคุณภาพน้ำในปี พ.ศ. ๒๕๖๒ อยู่ในเกณฑ์มาตรฐานที่ใช้บริโภคได้ บางพื้นที่พบธาตุเหล็กและแมงกานีสในปริมาณสูงเป็นผลมาจาก สภาพธรณีวิทยาและอุทกธรณีวิทยา คุณภาพน้ำบาดาลในพื้นที่ชายฝั่งทะเลด้านอ่าวไทยและบริเวณทะเลสาบ สงขลา มีความกร่อยเค็มเพิ่มขึ้นและบางจุดเปลี่ยนจากจัดเป็นกร่อยเค็ม บริเวณพื้นที่ฝั่งกลบขยะ แหล่งรับกำจัด กากของเสียอุตสาหกรรมและนิคมอุตสาหกรรม ตรวจพบปริมาณโลหะหนักเป็นพิษและสารอินทรีย์ระเหยง่ายเกิน เกณฑ์มาตรฐานน้ำบาดาล ต้องเพิ่มความระมัดระวังในการใช้น้ำบาดาลและเฝ้าระวังติดตามการปนเปื้อน

๒.๒.๒.๒ คุณภาพอากาศและเสียง

คุณภาพอากาศในพื้นที่ทั่วไป - ฝุ่นละอองขนาดเล็กเส้นผ่าศูนย์กลางไม่เกิน ๒.๕ ไมครอน หรือ PM_{2.5} ตั้งแต่ ปี พ.ศ. ๒๕๕๕-๒๕๕๙ มีค่าเฉลี่ยรายปีทั้งประเทศเกินค่ามาตรฐาน (ที่ ๒๕ ไมโครกรัมต่อลูกบาศก์เมตร) ส่วนระหว่างปี พ.ศ. ๒๕๖๐-๒๕๖๒ มีค่าเฉลี่ยรายปีไม่เกินค่ามาตรฐาน อย่างไรก็ตามพบว่าในปี พ.ศ. ๒๕๖๒ มีแนวโน้มค่าเฉลี่ยรายปีสูงกว่าในปี พ.ศ. ๒๕๖๑ ฝุ่นละอองขนาดเล็กเส้นผ่าศูนย์กลางไม่เกิน ๑๐ ไมครอน หรือ PM₁₀ ในรอบ ๑๐ ปี (๒๕๕๓-๒๕๖๒) มีค่าเฉลี่ยรายปีทั้งประเทศไม่เกินค่ามาตรฐาน (ที่ ๕๐ ไมโครกรัมต่อลูกบาศก์เมตร) ปริมาณก๊าซโอโซน (O₃) เฉลี่ย ๑ ชั่วโมงสูงสุด เฉลี่ยทั้งประเทศ ในรอบ ๑๐ ปี (๒๕๕๓-๒๕๖๒) เกินค่ามาตรฐาน (ที่ ๑๐๐ ส่วนในล้านส่วน)

คุณภาพอากาศในพื้นที่วิกฤต - กรุงเทพมหานครและปริมณฑล มีปัญหาฝุ่นละอองขนาดเล็ก PM_{2.5} ซึ่งมีแหล่งกำเนิดหลักจากยานพาหนะ ประกอบกับสภาพอุตุนิยมวิทยาที่ลักษณะอากาศจืด ลมสงบ จนเกิดสภาพอากาศปิด เกิดการสะสมของฝุ่นละอองในบรรยากาศจนเกินมาตรฐาน โดยทั่วไปมักเกิดขึ้นในช่วงเดือนธันวาคมไปจนถึงมีนาคมของปีถัดไป อย่างไรก็ตามพบว่า ในปี พ.ศ. ๒๕๖๒ มีปริมาณสูงขึ้นตั้งแต่เดือนพฤศจิกายนถึงเมษายน ตำบลหน้าพระลาน จ. สระบุรี ค่าเฉลี่ยรายปีของ PM₁₀ ในช่วง ๑๐ ปี (๒๕๕๓-๒๕๖๒) เกินค่ามาตรฐาน และมีจำนวนวันที่เกินค่ามาตรฐานระหว่าง ๒๑-๔๖ ของจำนวนวันที่ตรวจนับ โดยในปี พ.ศ. ๒๕๖๒ มีจำนวนวันที่เกินค่ามาตรฐานน้อยกว่าในปี พ.ศ. ๒๕๖๑ โดยมีสาเหตุเกิดจากการฟุ้งกระจายของฝุ่นละอองจากโรงงานอุตสาหกรรมเหมืองหินในพื้นที่ตำบลหน้าพระลาน และพื้นที่ใกล้เคียง การจราจร การบรรทุกขนส่งในพื้นที่ ถนนขรุขระ ฝายตลิ่งและบริเวณใกล้เคียงจังหวัดระยอง พบว่าสารอินทรีย์ระเหยง่าย (VOCs) ที่ตรวจวัดในปี พ.ศ. ๒๕๕๖-๒๕๖๒ เกินค่าเฝ้าระวังสำหรับสารอินทรีย์ระเหยง่ายในบรรยากาศโดยทั่วไปในเวลา ๒๔ ชั่วโมง อย่างไรก็ตามค่าที่ตรวจวัดได้ในปี พ.ศ. ๒๕๖๒ มีแนวโน้มลดลงจากปี พ.ศ. ๒๕๖๑ สถานการณ์หมอกควัน ๙ จังหวัดภาคเหนือในปี พ.ศ. ๒๕๖๐-๒๕๖๑ พบจำนวนฝุ่นละอองขนาดเล็ก PM₁₀ เฉลี่ย ๒๔ ชั่วโมง จำนวนวันที่เกินมาตรฐาน และจุดความร้อนสะสมรวมทั้ง ๙ จังหวัด น้อยลงกว่าปี พ.ศ. ๒๕๕๘-๒๕๕๙ แต่ในปี พ.ศ. ๒๕๖๒ กลับมีค่าสูงขึ้นเกินกว่าปี พ.ศ. ๒๕๕๘-๒๕๕๙ เนื่องจากการเผาในพื้นที่จำนวนมาก ประกอบกับในปี พ.ศ. ๒๕๖๒ ประเทศไทยต้องเผชิญกับสภาพอากาศที่แห้งแล้ง ส่งผลให้มีการลุกลามของไฟอย่างรวดเร็ว โดยเฉพาะเมื่อไฟลุกลามเข้าสู่พื้นที่ป่า ทำให้ยากต่อการเข้าไปดับไฟในพื้นที่ ส่งผลกระทบต่อสุขภาพอนามัยของบุคคลที่เป็นกลุ่มเสี่ยงและประชาชนทั่วไป ทำให้เกิดอาการระคายเคือง ไอ เจ็บคอ นอกจากนี้ ยังส่งผลต่อทัศนวิสัยการมองเห็นและเกิดภาพลักษณ์ที่ไม่ดีต่อพื้นที่วิกฤตนั้น ปัญหาหมอกควันภาคใต้เกิดขึ้นในช่วงหน้าแล้งของ อนุภูมิภาคอาเซียนตอนล่าง (เดือนกรกฎาคมถึงกันยายนของทุกปี) มีสาเหตุจากหมอกควันข้ามแดนและการเผาป่าและพื้นที่เกษตรในพื้นที่พม่า ซึ่งประเทศไทยมีพื้นที่พม่าที่สำคัญ ได้แก่ พม่าควนเค็ง จังหวัดนครศรีธรรมราช และพม่าโต๊ะแดง จังหวัดนราธิวาส ในช่วง ๓ ปีที่ผ่านมาภาคใต้ไม่ได้รับผลกระทบจากปัญหาหมอกควัน ในปี พ.ศ. ๒๕๖๒ มีจำนวนวันที่ฝุ่นละอองเกินค่ามาตรฐาน (๑๒๐ ไมโครกรัมต่อลูกบาศก์เมตร) จำนวน ๑ วัน ณ อำเภอเบตง จังหวัดยะลา

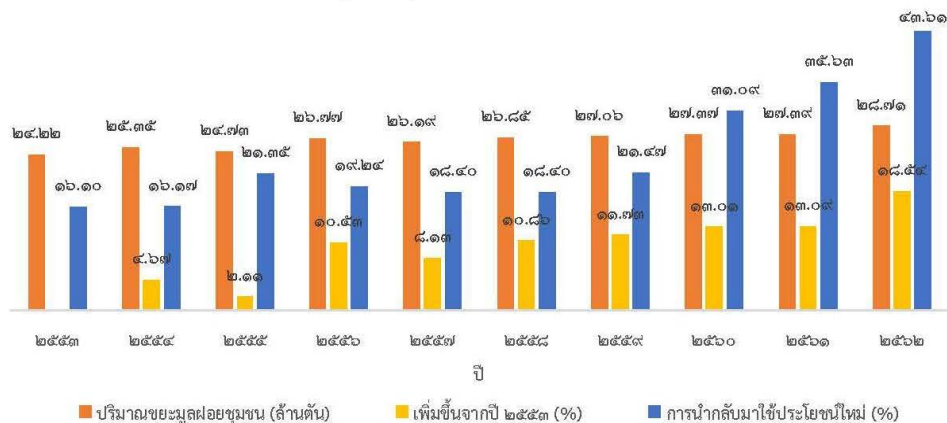
ปัจจัยสำคัญที่มีผลต่อคุณภาพอากาศ ได้แก่ ๑) การขยายตัวของเมือง การเจริญเติบโตของเศรษฐกิจมีการก่อสร้างที่อยู่อาศัยเพิ่มขึ้น การขยายตัวของอุตสาหกรรมเหมืองหิน และโครงการขยายระบบขนส่งสาธารณะซึ่งกิจกรรมการก่อสร้างเหล่านี้ส่งผลให้เกิดฝุ่นละออง ๒) การเผาพื้นที่เกษตรเพื่อขยายพื้นที่ทำการผลิตในการรองรับการขยายตัวของเศรษฐกิจ และการลักลอบเผาป่าไม่ทำให้เกิดหมอกควัน ๓) สภาพภูมิอากาศช่วงหน้าแล้งจะเกิดปรากฏการณ์สภาพอากาศนิ่ง แนวความกดอากาศสูงปกคลุมประเทศไทย ส่งผลให้มลพิษสะสมตัวอยู่ในพื้นที่เป็นจำนวนมาก

ระดับเสียง - การจราจรเป็นแหล่งกำเนิดเสียงหลัก โดยบริเวณริมถนนในเมืองขนาดใหญ่ที่มีการจราจรหนาแน่นจะมีระดับเสียงเกินเกณฑ์มาตรฐาน เช่น กรุงเทพมหานครและปริมณฑล จังหวัดสระบุรี เป็นต้น ส่วนบริเวณพื้นที่ทั่วไประดับเสียงส่วนใหญ่อยู่ในเกณฑ์มาตรฐาน ระดับเสียงในภาพรวมมีค่าใกล้เคียงกับปีที่ผ่านมา ในปี พ.ศ. ๒๕๖๒ ค่าระดับเสียงเฉลี่ยริมถนนมีค่าลดลงจากปีที่ผ่านมาเล็กน้อย และค่าระดับเสียงเฉลี่ยในพื้นที่ทั่วไปมีค่าเพิ่มขึ้นจากปีที่ผ่านมาเล็กน้อย ทั้งในกรุงเทพมหานครและปริมณฑลและในต่างจังหวัด เมื่อเปรียบเทียบระดับเสียงเฉลี่ยโดยรวมทั้งปี ในรอบ ๑๐ ปีที่ผ่านมา (ปี พ.ศ. ๒๕๕๓-๒๕๖๒) พบว่า สถานการณ์ระดับเสียงมีค่าเปลี่ยนแปลงไม่มากนัก โดย ปัญหาหลักยังคงเป็นปัญหามลพิษทางเสียงริมถนนในบริเวณ ที่มีการจราจรหนาแน่น

๒.๒.๒.๓ ขยะมูลฝอยชุมชน ของเสียอันตราย และสารอันตราย

ขยะมูลฝอย - ในช่วง ๑๐ ปี (พ.ศ. ๒๕๕๓-๒๕๖๒) พบว่าปริมาณขยะมูลฝอยชุมชนเพิ่มขึ้นทุกปีเป็นลำดับ โดยในปี พ.ศ. ๒๕๖๒ มีปริมาณขยะชุมชน ๒๘.๗๑ ล้านตัน คิดเป็น ร้อยละ ๑๘.๕๔ ของปี พ.ศ. ๒๕๕๓ อย่างไรก็ตามมีแนวโน้มการนำกลับมาใช้ประโยชน์ใหม่เพิ่มขึ้นอย่างเห็นได้ชัด โดยในปี พ.ศ. ๒๕๖๒ มีการนำกลับมาใช้ประโยชน์ คิดเป็นร้อยละ ๔๓.๖๑ เมื่อเทียบกับในปี พ.ศ. ๒๕๕๓ ร้อยละ ๑๖.๑๐ ของขยะถูกนำกลับมาใช้ประโยชน์ใหม่ รัฐบาลได้ตระหนักถึงปัญหาด้านการจัดการขยะมูลฝอยโดยเฉพาะการจัดการขยะพลาสติกและปัญหาขยะทะเล มีการผลักดันนโยบายการบริหารจัดการขยะมูลฝอย เช่น Roadmap การจัดการขยะพลาสติก พ.ศ. ๒๕๖๑-๒๕๗๓ การสร้างเครือข่ายความร่วมมือของภาครัฐและเอกชนทั้งในและต่างประเทศในการจัดการขยะพลาสติกและขยะทะเล รวมทั้งมีการจัดการขยะมูลฝอยชุมชนภายใต้แผนการจัดการขยะมูลฝอยชุมชน “จังหวัดสะอาด” ปี ๒๕๖๒ มุ่งเน้นการจัดการขยะมูลฝอยให้ครอบคลุมทั้งต้นทาง กลางทาง และปลายทาง ขยะพลาสติกเป็นปัญหาสิ่งแวดล้อมที่ถูกกล่าวถึงในช่วง ๒-๓ ปีที่ผ่านมาเป็นอย่างมาก ทำให้ส่งผลกระทบต่อทัศนียภาพไปจนถึงการตายของสัตว์ทะเลและสัตว์ป่าดั่งที่เกิดเหตุการณ์ที่จังหวัดตรัง พะยุนมาเรียงตายหลังจากพบขยะพลาสติกอุดตันในลำไส้จำนวนหลายชิ้น การพบซากเต่าทะเลขนาดใหญ่ลอยตายสาเหตุจากการกินขยะพลาสติกจำนวนมากที่จังหวัดชลบุรี และกวางป่าตาย โดยพบว่ากินขยะพลาสติกมากกว่า ๗ กิโลกรัม ที่อุทยานแห่งชาติขุนสถาน จังหวัดลำปาง เป็นต้น จากการลงพื้นที่สำรวจ ๒๒ พื้นที่ ซึ่งเป็นตัวแทนพื้นที่ชายทะเล อุตสาหกรรม ท้องเที่ยว ชนบท เมืองขนาดเล็ก เมืองขนาดกลาง เมืองขนาดใหญ่ รวมทั้งการสำรวจร้านรับซื้อของเก่า โรงงานรีไซเคิลในพื้นที่เพื่อคาดการณ์ปริมาณขยะผลิตภัณฑ์พลาสติกเป้าหมายที่ได้รับการจัดการภายในประเทศ พบว่ามีจำนวน ๑.๘๕ ล้านตัน โดยถูกรวบรวมเข้าสู่ระบบจัดการโดยองค์กรปกครองส่วนท้องถิ่น ๑.๔๙ ล้านตัน และมีการนำไปรีไซเคิล ๐.๓๖ ล้านตัน คิดเป็นสัดส่วนการรีไซเคิลประมาณร้อยละ ๑๙ ทั้งนี้ ในปี พ.ศ. ๒๕๖๒ ยังพบขยะทะเลที่เกิดขึ้น ๒ อันดับแรกเป็นขยะพลาสติก

ปริมาณขยะมูลฝอยชุมชน ระหว่างปี ๒๕๕๓-๒๕๖๒



ของเสียอันตราย - ได้แก่ ของเสียอันตรายจากชุมชน กากของเสียอุตสาหกรรม และมูลฝอยติดเชื้อ ในปี พ.ศ. ๒๕๖๒ ของเสียอันตรายเกิดขึ้นทั่วประเทศ จำนวน ๑๗.๕๐ ล้านตัน ลดลง ๕.๒๑ ล้านตัน จากปีที่ผ่านมา (ปี พ.ศ. ๒๕๖๑ มีจำนวน ๒๒.๗๑ ล้านตัน) ส่วนใหญ่เป็นของเสียอันตรายจากอุตสาหกรรม แนวโน้มของเสียอันตรายที่ลดลงส่วนหนึ่งมาจากการออกมาตรการแก้ไขปัญหาลักลอบการนำเข้าขยะพลาสติกและซากผลิตภัณฑ์ เครื่องใช้ไฟฟ้าและอุปกรณ์อิเล็กทรอนิกส์จากต่างประเทศ และการแก้ไขปัญหาการแยกชิ้นส่วนของเสียอันตรายในชุมชน การมีระบบติดตามการขนส่ง และการบังคับใช้กฎหมายกำกับโรงงานอุตสาหกรรมที่ยังไม่เข้าระบบ การจัดการกากอุตสาหกรรมอย่างถูกต้องตามกฎหมาย เป็นต้น ของเสียอันตรายจากชุมชน ปี พ.ศ. ๒๕๖๒ มีปริมาณ ๖๔๘,๒๐๘ ตัน เพิ่มขึ้นจาก ปี พ.ศ. ๒๕๖๑ ร้อยละ ๑.๖ เป็นซากผลิตภัณฑ์เครื่องใช้ไฟฟ้าและ อิเล็กทรอนิกส์ ๔๒๑,๓๓๕ ตัน หรือร้อยละ ๖๕ และของเสียอันตรายจากชุมชนประเภทอื่นๆ เช่น แบตเตอรี่ ถ่านไฟฉาย ภาชนะบรรจุสารเคมี กระป๋องสเปรย์ ๒๒๖,๘๗๓ ตัน หรือ ร้อยละ ๓๕ แนวโน้มที่เพิ่มขึ้นเนื่องมาจากปัจจุบันมีความต้องการและนิยมใช้เครื่องใช้ไฟฟ้าและอุปกรณ์อิเล็กทรอนิกส์มากขึ้น การนำเข้าผลิตภัณฑ์บางส่วนที่มีคุณภาพต่ำทำให้อายุการใช้งานของผลิตภัณฑ์ไม่ยาวนานและก่อให้เกิดเป็นของเสียอันตรายจากชุมชน ทั้งนี้ได้มีการวางระบบการจัดการของเสียอันตรายจากชุมชน โดยให้องค์กรปกครองส่วนท้องถิ่นและหน่วยงานที่เกี่ยวข้องมีจตุรรวบรวมของเสียอันตรายจากชุมชนในหมู่บ้านหรือชุมชน และส่งมายังศูนย์รวบรวมของเสียอันตรายในระดับจังหวัด ทำให้ของเสียอันตรายจากชุมชนได้รับการจัดการอย่างถูกต้อง เพิ่มขึ้นเป็น ๑๐๔,๕๒๖ ตัน (ร้อยละ ๑๖.๑๒) แต่ยังไม่เป็นไปตามเป้าหมายที่กำหนด สาเหตุเนื่องจากประชาชนยังขาดความตระหนักรู้ มีการลักลอบทิ้งของเสียอันตรายปนเปื้อนกับขยะมูลฝอย ไม่มีการคัดแยกจากบ้านเรือนและเก็บรวบรวมเพื่อนำไปกำจัดยังระบบที่ถูกต้อง นอกจากนี้องค์กรปกครองส่วนท้องถิ่นยังไม่มีกฎระเบียบรองรับในการคัดแยกของเสียอันตรายจากขยะมูลฝอยทั่วไป รวมถึงยังไม่มีกฎหมายที่จะนำมากำกับดูแลให้ภาคเอกชนรับผิดชอบในการจัดการซากเครื่องใช้ไฟฟ้าและอุปกรณ์อิเล็กทรอนิกส์ ซึ่งอาจนำไปสู่ปัญหาสารพิษจากของเสียอันตรายที่กำจัดไม่ถูกต้อง ตกค้าง และการปนเปื้อนในแหล่งน้ำผิวดินและน้ำใต้ดิน กากของเสียอุตสาหกรรมทั้งหมด (ทั้งที่เป็นอันตรายและไม่เป็นอันตราย) ที่มีการแจ้งการขนส่งในระบบและนำเข้าสู่ระบบการจัดการกากของเสียอุตสาหกรรมของกรมโรงงานอุตสาหกรรมทั้งหมด ๑๖.๘๐ ล้านตัน ลดลงจากปี พ.ศ. ๒๕๖๑ ร้อยละ ๒๔ (ปี ๒๕๖๑ มีจำนวน ๒๒.๐๒ ล้านตัน) เป็นกากของเสียอุตสาหกรรมที่ไม่เป็นอันตราย ๑๕.๔๖ ล้านตัน โดยมี

การนำกลับมาใช้ประโยชน์ด้วยการเผาเพื่อผลิตเป็นพลังงานไฟฟ้าในจำนวน ๒.๐ ล้านตัน สำหรับกากของเสียอุตสาหกรรมอันตรายมีปริมาณ ๑.๓๔ ล้านตัน แนวนวมที่ลดลงเนื่องจากในปี พ.ศ. ๒๕๖๒ การผลิตสินค้าอุตสาหกรรมลดลงร้อยละ ๐.๒ ตามการลดลงของการผลิตสินค้าเพื่อการส่งออกและการชะลอตัวของอุปสงค์ภายในประเทศ จึงอาจเป็นสาเหตุที่ทำให้ปริมาณกากของเสียอุตสาหกรรมมีปริมาณลดลง ปี พ.ศ. ๒๕๖๒ มีภาพรวมสัดส่วนการกระจายตัวของโรงงานบำบัดกำจัดทั่วประเทศ เท่ากับ ๒๗:๑ ในขณะที่ปี พ.ศ. ๒๕๖๑ มีสัดส่วนเท่ากับ ๓๕:๑ อาจเนื่องจากการจัดตั้งโครงการศูนย์ช่วยเหลือสำหรับให้คำปรึกษาแก่ผู้ประกอบการในการจัดการกากอุตสาหกรรมอย่างเป็นระบบทั้ง ๗๖ จังหวัดทั่วประเทศและในกรุงเทพมหานคร รวมถึงการพัฒนาพื้นที่ระเบียงเศรษฐกิจภาคตะวันออกและเขตเศรษฐกิจพิเศษ จึงมีการเพิ่มจำนวนโรงงานบำบัดกำจัดและการเพิ่มศักยภาพ ในการบำบัดกำจัดให้ครอบคลุมในแต่ละภูมิภาค ปริมาณมูลฝอยติดเชื้อในปี พ.ศ. ๒๕๖๒ ลดลงจากปี พ.ศ. ๒๕๖๑ จาก ๕๕,๔๙๗ ตัน เป็น ๕๓,๑๗๓ ตัน (ลดลงร้อยละ ๔.๒๐) โดยเกิดจากโรงพยาบาลในสังกัดกระทรวงสาธารณสุข โรงพยาบาลสังกัดกรมวิชาการภายใต้กระทรวงสาธารณสุข โรงพยาบาลส่งเสริมสุขภาพตำบล โรงพยาบาลสังกัดกระทรวงอื่น โรงพยาบาลเอกชน คลินิกเอกชน สถานพยาบาลสัตว์ และห้องปฏิบัติการเชื้ออันตราย ได้รับการจัดการอย่างถูกต้อง ๔๙,๔๖๒ ตันต่อปี คิดเป็นร้อยละ ๙๓.๐๒ โดยกำจัดด้วยวิธีเผาด้วยเตาเผาของเอกชน และ องค์การปกครองส่วนท้องถิ่น ส่วนที่เหลือร้อยละ ๖.๙๘ เกิดจากสถานพยาบาลขนาดเล็ก ได้แก่ คลินิกคน คลินิกสัตว์ และห้องปฏิบัติการเชื้ออันตราย ที่ยังมีข้อจำกัดในการเก็บรวบรวมเข้าสู่ระบบการจัดการมูลฝอยติดเชื้ออย่างถูกต้อง ทั้งนี้ ปี พ.ศ. ๒๕๖๒ มีแนวโน้มการจัดการอย่างถูกต้องเพิ่มขึ้นจากปีที่ผ่านมา เนื่องจากมีการกำจัดมูลฝอยติดเชื้อด้วยวิธีการเผา ทั้งที่มีเตาเผาเองและใช้เตาเผาขององค์การปกครองส่วนท้องถิ่นหรือเอกชน การกำจัดด้วยระบบการฆ่าเชื้อด้วยไอน้ำ รวมถึงมีการจัดทำเอกสารวิชาการด้านการจัดการมูลฝอยติดเชื้อเพื่อใช้เป็นแนวทางในการจัดการมูลฝอยติดเชื้อ ที่ถูกต้อง และมีประสิทธิภาพในการนำไปใช้ประโยชน์

สารอันตราย - ปริมาณการนำเข้าสารเคมีภาคอุตสาหกรรม ในระหว่างปี พ.ศ. ๒๕๕๘-๒๕๖๒ มีแนวโน้มเพิ่มขึ้น เนื่องจากการพัฒนาพื้นที่ระเบียงเศรษฐกิจภาคตะวันออกและเขตเศรษฐกิจพิเศษ การเพิ่มขึ้นของประชากรในเขตเมืองอุตสาหกรรมทำให้มีการใช้ทรัพยากรมากขึ้น การนำเข้าวัตถุดิบอันตรายทางการเกษตร ปี พ.ศ. ๒๕๖๒ ตามประเภทของวัตถุดิบอันตรายจากประเทศผู้ผลิต ๓๗ ประเทศ ประเทศ ๕ ลำดับแรก ได้แก่ สาธารณรัฐประชาชนจีน มาเลเซีย อินเดีย เยอรมนี และโปแลนด์ ตามลำดับ บริษัทที่ นำเข้าวัตถุดิบอันตรายทางการเกษตรมีจำนวน ๑๖๗ บริษัท มีการนำเข้ารวม ๑๓๑,๑๔๘,๔๓๖ กิโลกรัม แนวนวมลดลงจากปี พ.ศ. ๒๕๖๑ (ลดลงร้อยละ ๑๗) สารเคมีที่มีปริมาณการนำเข้า ๓ ลำดับแรก ได้แก่ สารกำจัดวัชพืช (Herbicide) สารป้องกันและกำจัด โรคพืช (Fungicide) และสารกำจัดแมลง สำนักงานคณะกรรมการอาหารและยารายงานช่วงระยะเวลาตั้งแต่ วันที่ ๑ มกราคม - ๓๑ ตุลาคม ๒๕๖๒ ประเทศไทยมีการนำเข้าผลิตภัณฑ์จากต่างประเทศ โดยมีการนำเข้ายุงกัดกันยุงมากที่สุด (ร้อยละ ๔๖ ของปริมาณการนำเข้าทั้งหมด) รองลงมา ได้แก่ กลุ่มผลิตภัณฑ์สารฆ่าแมลง สัตว์ทะเล สารฆ่ารา วัชพืช ผลิตภัณฑ์ป้องกันการรอกของพืช สารทำลายเชื้อ รวบรวมร้อยละ ๓๑.๓๓ กลุ่มผลิตภัณฑ์สารไล่แมลง (Insect Repellent) รวบรวมร้อยละ ๙.๙๔ กลุ่มผลิตภัณฑ์ สารรักษาเนื้อไม้ที่มีส่วนผสมของสารฆ่าแมลงและรา รวบรวมร้อยละ ๗.๑๘ และกลุ่มผลิตภัณฑ์ สารล้างทำความสะอาดพื้น รวบรวมร้อยละ ๑.๑๑ ทั้งนี้เมื่อเปรียบเทียบกับช่วงระยะเวลาเดียวกันของปี พ.ศ. ๒๕๖๑ พบว่าการนำเข้ามีแนวโน้มลดลง

ปัจจัยสำคัญที่มีผลต่อสถานการณ์ขยะมูลฝอยชุมชน ของเสียอันตราย และสารอันตราย ได้แก่ ๑) การเพิ่มขึ้นของจำนวนประชากร และจำนวนนักท่องเที่ยวในแหล่งท่องเที่ยวจากนโยบายส่งเสริมการท่องเที่ยวและกระตุ้นเศรษฐกิจ ที่ส่งผลให้มีการบริโภคอุปโภคมากขึ้น และมีขยะเพิ่มขึ้นจำนวนมากในบางพื้นที่ รวมถึงการบริหารจัดการของเสียของพื้นที่ที่ไม่มีประสิทธิภาพเพียงพอ ๒) การปรับเปลี่ยน

พฤติกรรมการบริโภคของประชาชน ได้แก่ การสั่งซื้อออนไลน์ ทั้งอาหารและของใช้ในชีวิตประจำวัน พฤติกรรมเหล่านี้ทำให้เกิดปริมาณขยะที่ย่อยสลายยากเพิ่มขึ้น อาทิ ขยะพลาสติกจากบรรจุภัณฑ์อาหาร ขวดพลาสติกน้ำดื่ม กล่องโฟมบรรจุภัณฑ์ ๓) ประสิทธิภาพของสถานที่กำจัดขยะหลายแห่งมีการใช้งานเกือบเต็มประสิทธิภาพที่รองรับได้ และบางแห่งไม่ดำเนินการดูแลและเพิ่มประสิทธิภาพการกำจัดขยะมูลฝอย ทำให้สถานที่กำจัดขยะมูลฝอยชุมชนหลายแห่งดำเนินการได้อย่างไม่ถูกต้อง ๔) การสื่อสารที่รวดเร็วและกว้างขวาง ส่งผลกระทบต่อด้านการจัดการขยะมากขึ้น โดยทำให้หน่วยงานที่เกี่ยวข้องมีความตื่นตัวและดำเนินการอย่างจริงจัง ดังเช่น เหตุการณ์การตายของพะยูนมาเรียม ๕) ความต้องการและนิยมใช้เครื่องใช้ไฟฟ้าและ อุปกรณ์อิเล็กทรอนิกส์มากขึ้น ๖) การออกมาตรการแก้ไขปัญหาหลักกลอบกรนำขยะพลาสติกและซากผลิตภัณฑ์เครื่องใช้ไฟฟ้าและอุปกรณ์อิเล็กทรอนิกส์จากต่างประเทศ และการแก้ไขปัญหาการแยกชิ้นส่วนของเสียอันตรายในชุมชน ๗) ประชาชนยังขาดความรู้ มีกมลภาวะทั้งของเสียอันตรายปนเปื้อนกับขยะมูลฝอย ไม่มีการคัดแยกจากบ้านเรือนและเก็บรวบรวมเพื่อไปกำจัดยังระบบองค์กรปกครองส่วนท้องถิ่นไม่มีกฎระเบียบรองรับในการคัดแยกของเสียอันตรายจากขยะมูลฝอยทั่วไป ๘) การเพิ่มศักยภาพในการรองรับปริมาณกากอุตสาหกรรมที่เกิดจากการพัฒนาพื้นที่ระเบียงเศรษฐกิจตะวันออกและเขตเศรษฐกิจพิเศษ ในปี พ.ศ. ๒๕๖๒ มีการผลักดันให้จัดตั้งโรงงานที่รับกำจัด บำบัด และรีไซเคิลกากอุตสาหกรรมเพิ่มมากขึ้น ๙) การพัฒนาพื้นที่ระเบียงเศรษฐกิจภาคตะวันออกและเขตเศรษฐกิจพิเศษ ทำให้มีการนำเข้สารเคมีเพื่อใช้ในกระบวนการผลิตในกลุ่มอุตสาหกรรมที่ใช้สารเคมีเป็นสารตั้งต้น

๒.๒.๓ ข้อเสนอแนะเชิงนโยบายในการบริหารจัดการทรัพยากรธรรมชาติและสิ่งแวดล้อม

มาตรการระยะสั้น ๑-๒ ปี ประกอบด้วย ๔ มาตรการ

๑) การลดปัญหาฝุ่นละอองขนาดเล็กไม่เกิน ๒.๕ ไมครอน (PM_{2.5}) ในเมือง โดยเฉพาะกรุงเทพมหานครและปริมณฑล - มาตรการในการลดปัญหาที่แหล่งกำเนิด เสริมสร้างระบบการจัดการมลพิษที่แหล่งกำเนิด ให้มีประสิทธิภาพ ลดความกระจุกตัวของการคมนาคมในเขตที่มีการจราจรหนาแน่น โดยขยายโครงข่ายการให้บริการขนส่งสาธารณะให้เชื่อมโยงทั้งระบบ กำหนดเขตพื้นที่จำกัดปริมาณรถยนต์เร่งรัดแผนการเปลี่ยนรถโดยสารขององค์การขนส่งมวลชนกรุงเทพและรถโดยสารสาธารณะอื่นๆ ให้เป็นรถยนต์ที่มีมลพิษต่ำ พิจารณาแนวทางในการใช้มาตรการทางภาษีควบคุมรถยนต์เก่าและส่งเสริมรถยนต์ไฟฟ้า เพิ่มพื้นที่สีเขียวขนาดเล็กและพื้นที่สีเขียวรูปแบบริ้วสวนในพื้นที่ว่าง กำหนดให้มีรูปแบบการสื่อสารควบคุมและสั่งการในภาวะเร่งด่วนที่ปริมาณฝุ่นละออง PM_{2.5} มีแนวโน้มสูงขึ้นต่อเนื่อง โดยมีการซักซ้อมทำความเข้าใจก่อนเกิดเหตุ โดยหน่วยงานรับผิดชอบหลัก ได้แก่ กรมควบคุมมลพิษ กรุงเทพมหานคร จังหวัดในพื้นที่ปริมณฑล กรมการขนส่งทางบก องค์การขนส่งมวลชนกรุงเทพ กรมโรงงานอุตสาหกรรม สำนักงานเศรษฐกิจการคลัง และกรมประชาสัมพันธ์

๒) การจัดการขยะมูลฝอย - ให้ความสำคัญในการลดและคัดแยกขยะมูลฝอยจากต้นทางการนำขยะมูลฝอยไปใช้ประโยชน์ และการกำจัดขยะมูลฝอยด้วยวิธีการที่เหมาะสม เน้นการนำขยะมูลฝอยไปใช้ประโยชน์ก่อนเข้าสู่ระบบการกำจัดขยะมูลฝอยด้วยการคัดแยกขยะรีไซเคิล ขยะพลาสติก ขยะอาหาร และขยะอินทรีย์อื่นๆ อย่างจริงจัง โดยสร้างวัฒนธรรมการคัดแยกขยะมูลฝอยแก่เยาวชนและประชาชน โดยเฉพาะในสถานศึกษา สถานบริการต่างๆ ของรัฐ และแหล่งกำเนิดขยะมูลฝอยขนาดใหญ่ เช่น อาคารสูง ห้างสรรพสินค้า และตลาด เป็นต้น พร้อมสื่อสารให้ประชาชนมั่นใจว่าหากมีการคัดแยกขยะมูลฝอยแล้ว จะไม่ถูกนำไปทิ้งรวมกัน รวมทั้งเปิดโอกาสและสนใจให้เอกชนที่มีศักยภาพเข้ามาบริหารจัดการขยะมูลฝอย ส่งเสริมการรวมกลุ่มในการบริหารจัดการขยะมูลฝอยระหว่างองค์กรปกครองส่วนท้องถิ่นอย่างเป็นระบบ

และปรับบทบาทจากผู้ดำเนินการ (Operator) มาเป็น ผู้ควบคุมกำกับดูแล (Regulator) โดยหน่วยงานรับผิดชอบหลัก ได้แก่ กรมส่งเสริมการปกครองท้องถิ่น กรมควบคุมมลพิษ กรมส่งเสริมคุณภาพสิ่งแวดล้อม สำนักงานปลัดกระทรวงการอุดมศึกษา วิทยาศาสตร์ วิจัยและนวัตกรรม สำนักงานคณะกรรมการการศึกษาระดับขั้นพื้นฐาน และสำนักงานคณะกรรมการการอาชีวศึกษา

๓) การพัฒนาระบบข้อมูลสิ่งแวดล้อม เป็นมาตรการที่สำคัญในการเพิ่มประสิทธิภาพในการวางแผน การติดตามประเมินผล รวมถึงการสื่อสารและสร้างความเข้าใจแก่ผู้เกี่ยวข้องให้เป็นไปในทิศทางเดียวกัน ควรประกอบด้วยสถานการณ์และแนวโน้มสิ่งแวดล้อมตามตัวชี้วัดของแผนต่างๆ ข้อมูลองค์ความรู้ และแนวทางการจัดการสิ่งแวดล้อม และข้อมูลสนับสนุนการดำเนินงานตามนโยบาย ซึ่งจะต้องเร่งพัฒนาระบบฐานข้อมูลสิ่งแวดล้อมให้เป็นเอกภาพ มีความทันสมัยและเข้าถึงได้ง่าย โดยเฉพาะระบบข้อมูลที่แสดงความก้าวหน้าในการดำเนินงานตามนโยบายและแผนด้านสิ่งแวดล้อมที่สำคัญๆ ของประเทศ โดยหน่วยงานรับผิดชอบหลัก ได้แก่ สำนักงานปลัดกระทรวงทรัพยากรธรรมชาติและสิ่งแวดล้อม และสำนักงานนโยบายและแผนทรัพยากรธรรมชาติและสิ่งแวดล้อม

๔) การพัฒนาและยกระดับระบบการประเมินสิ่งแวดล้อมระดับยุทธศาสตร์ (Strategic Environmental Assessment: SEA) เพื่อเป็นกลไกที่ใช้สนับสนุนการตัดสินใจในการกำหนดนโยบาย แผนหรือแผนงาน เพื่อเสนอทางเลือกที่เหมาะสมโดยคำนึงถึงปัจจัยด้านสิ่งแวดล้อมร่วมกับปัจจัยด้านเศรษฐกิจ สังคม และอื่นๆ เพื่อให้เกิดการพัฒนาที่ยั่งยืน SEA ยังไม่ถูกนำไปปฏิบัติมากนัก จึงควรมีการพัฒนาและยกระดับให้เป็นกลไกที่สามารถปฏิบัติได้อย่างเป็นรูปธรรม เพื่อแก้ไขปัญหาทางด้านทรัพยากรธรรมชาติและสิ่งแวดล้อม อาทิ ทรัพยากรน้ำ ทรัพยากรแร่ และด้านอื่นๆ รวมทั้งควรมีการพัฒนาหลักสูตรการศึกษาหรือการฝึกอบรมด้าน SEA เพื่อส่งเสริมให้เกิดความรู้ความเข้าใจแก่ผู้เกี่ยวข้อง พัฒนาผู้เชี่ยวชาญให้สามารถสนับสนุนการนำ SEA มาใช้กับโครงการพัฒนาขนาดใหญ่ แผนงาน และนโยบายต่างๆ ของรัฐ เพื่อขับเคลื่อนให้มีการนำ SEA มาใช้อย่างเป็นรูปธรรมในการเสนอทางเลือกเพื่อการพัฒนาในรูปแบบต่างๆ ตลอดจนเป็นประโยชน์ในการพิจารณารายงานการประเมิน ผลกระทบสิ่งแวดล้อม (Environmental Impact Assessment: EIA) โดยหน่วยงานรับผิดชอบหลัก ได้แก่ สำนักงานสภาพัฒนาการเศรษฐกิจและสังคมแห่งชาติ สำนักงานนโยบายและแผนทรัพยากรธรรมชาติและสิ่งแวดล้อม สำนักงานทรัพยากรน้ำแห่งชาติ กรมอุตสาหกรรมพื้นฐานและการเหมืองแร่ และกรมทรัพยากรธรณี

มาตรการระยะยาว ๓-๑๐ ปี ประกอบด้วย ๕ มาตรการ

๑) การปรับเปลี่ยนรูปแบบการบริโภคให้เป็นมิตรต่อสิ่งแวดล้อม - ดำเนินการพัฒนาคุณภาพของคนให้มีความรู้ความเข้าใจและตระหนักถึงผลกระทบจากการบริโภค ผ่านกระบวนการเรียนรู้ในระบบการศึกษาและการเรียนรู้ตลอดชีวิต พร้อมปรับปรุงกลไกและพัฒนาเครื่องมือในการสื่อสาร เพื่อช่วยให้เกิดการปรับเปลี่ยนพฤติกรรมของประชาชนในทุกภาคส่วน ซึ่งจะช่วยขับเคลื่อนให้มีการส่งเสริมให้เกิดการผลิตและการบริการที่เป็นมิตรต่อสิ่งแวดล้อม และมีความรับผิดชอบต่อสังคม มีการใช้ประโยชน์ทรัพยากรธรรมชาติและพลังงานอย่างมีประสิทธิภาพ มีการหมุนเวียนทรัพยากรกลับมาใช้ใหม่ มีการจัดการขยะและของเสียอย่างเหมาะสม โดยการส่งเสริมให้เกิดการตลาดสินค้าและบริการที่เป็นมิตรต่อสิ่งแวดล้อม เน้นกลุ่มสินค้าและบริการที่มีศักยภาพสูงที่สามารถลดผลกระทบต่อสิ่งแวดล้อม ส่งเสริมสินค้าและบริการเหล่านั้นเพื่อให้ผู้บริโภคมีทางเลือก ทั้งทางเลือกในการเลือกซื้อสินค้า การเดินทาง การใช้บริการต่างๆ ที่เป็นมิตรต่อสิ่งแวดล้อม มีการให้ข้อมูลและแจ้งผู้บริโภคอย่างชัดเจนเกี่ยวกับประโยชน์และผลกระทบต่อสิ่งแวดล้อมที่เกิดจากการใช้สินค้าและบริการต่างๆ ซึ่งจะมีส่วนช่วยในการลดและจัดการขยะและของเสียอันเป็นประเด็นสิ่งแวดล้อมที่สำคัญ นอกจากนี้ควรส่งเสริมให้เกิดพื้นที่ต้นแบบเชิงนวัตกรรมในการบริหารจัดการรูปแบบใหม่

ที่มีความเฉพาะตัวและรองรับการเปลี่ยนแปลงในระดับต่างๆ โดยหน่วยงานรับผิดชอบหลัก ได้แก่ กรมส่งเสริมคุณภาพสิ่งแวดล้อม กรมประชาสัมพันธ์ กรมควบคุมมลพิษ และ กรมโรงงานอุตสาหกรรม

๒) การส่งเสริมระบบการจัดซื้อจัดจ้างที่เป็นมิตรต่อสิ่งแวดล้อม - ควรมีการส่งเสริมและผลักดันอย่างต่อเนื่อง โดยเฉพาะการขับเคลื่อนแผนส่งเสริมการจัดซื้อจัดจ้างสินค้าและบริการที่เป็นมิตรกับสิ่งแวดล้อม ระยะที่ ๓ พ.ศ. ๒๕๖๐-๒๕๖๔ โดยคำนึงถึงความเหมาะสมทางด้านคุณภาพ ราคา การส่งมอบสินค้าหรือบริการตามที่กำหนดและการลดผลกระทบต่อสิ่งแวดล้อมที่เกิดจากการผลิตและบริการ โดยพิจารณาตลอดห่วงโซ่การผลิตและบริการ การจัดซื้อจัดจ้างที่เป็นมิตรต่อสิ่งแวดล้อม ช่วยกระตุ้นให้ทั้งผู้ผลิตและผู้บริโภคหันมาใส่ใจผลิตภัณฑ์และบริการที่ลดผลกระทบต่อสิ่งแวดล้อม เกิดการแข่งขันในการปรับปรุงคุณภาพสินค้าหรือบริการ โดยคำนึงถึงคุณภาพและลดผลกระทบต่อสิ่งแวดล้อมแทนการแก้ไขปัญหาที่เกิดจากผลกระทบต่อสิ่งแวดล้อม รวมถึงช่วยสร้างภาพลักษณ์ขององค์กร จึงจำเป็นต้องมีนโยบายและกำหนดเป้าหมายการจัดซื้อจัดจ้างที่เป็นมิตรต่อสิ่งแวดล้อมที่เป็นรูปธรรมและวัดผลได้ ผลักดันให้ระบบการจัดซื้อจัดจ้างเอื้อต่อตลาดสินค้าและบริการที่เป็นมิตรต่อสิ่งแวดล้อม โดยหน่วยงานรับผิดชอบหลัก ได้แก่ กรมควบคุมมลพิษ กรมส่งเสริมคุณภาพสิ่งแวดล้อม กรมส่งเสริมการปกครองท้องถิ่น สำนักงานมาตรฐานผลิตภัณฑ์อุตสาหกรรม กรมส่งเสริมอุตสาหกรรม และกรมบัญชีกลาง

๓) การศึกษาและพัฒนาระบบการอนุญาตปล่อยมลพิษ เพื่อให้ผู้ประกอบการ อุตสาหกรรม ครัวเรือนและมีส่วนร่วมในการดูแลเรื่องสิ่งแวดล้อม ควบคุมดูแลการปล่อยมลพิษจากอุตสาหกรรมหรือจากเขตอุตสาหกรรมต่างๆ ให้อยู่ในระดับที่ไม่ส่งผลกระทบต่อสิ่งแวดล้อมและคุณภาพชีวิตของประชาชน เป็นการสนับสนุนนโยบายอุตสาหกรรมสีเขียวแบบยั่งยืน ส่งเสริมอุตสาหกรรมเชิงนิเวศที่ให้ความสำคัญในด้านเศรษฐกิจ ด้านสิ่งแวดล้อม และด้านสังคมควบคู่กัน โดยควรมีองค์รากลางที่มีใบอนุญาตทำการตรวจสอบรับรอง และ รายงานให้หน่วยงานที่เกี่ยวข้องทราบ รวมทั้งกำหนดมาตรการลงโทษผู้ปล่อยมลพิษหรือลักลอบทิ้งของเสียอันตราย กำหนดความรับผิดชอบด้านค่าใช้จ่ายในการฟื้นฟูให้สิ่งแวดล้อมกลับคืนสู่ภาวะปกติ พร้อมทบทวนการประกาศและยกเลิกเขตควบคุมมลพิษในพื้นที่ต่างๆ โดยพิจารณาจากข้อมูลระดับมลพิษและศักยภาพในการจัดการมลพิษของแต่ละพื้นที่ โดยหน่วยงานรับผิดชอบหลัก ได้แก่ กรมควบคุมมลพิษ กรมโรงงานอุตสาหกรรม การนิคมอุตสาหกรรมแห่งประเทศไทย และสำนักงานการวิจัยแห่งชาติ

๔) การส่งเสริมระบบเศรษฐกิจหมุนเวียน (Circular Economy) เป็นแนวคิด เกี่ยวกับการใช้ทรัพยากรให้เกิดประสิทธิภาพสูงสุด โดยการนำทรัพยากรที่ถูกใช้แล้วกลับมาแปรรูปและนำกลับไปใช้ได้อีกในอนาคต เป็นการช่วยแก้ปัญหาการใช้ทรัพยากรเกินขนาดจากการขยายตัวของบริโภคนิยม รวมทั้งช่วยจัดการปัญหาด้านขยะมูลฝอย โดยควรส่งเสริมการวิจัยและพัฒนานวัตกรรมด้านสิ่งแวดล้อม ผลักดันให้มีการนำเครื่องมือทางเศรษฐศาสตร์มาใช้ในการจัดการสิ่งแวดล้อมให้มากขึ้น ทั้งทางด้านภาษีสิ่งแวดล้อมและค่าธรรมเนียมผลิตภัณฑ์ ส่งเสริมการเปลี่ยนขยะหรือเศษวัสดุเหลือใช้ให้เป็นพลังงาน ส่งเสริมการดำเนินงานที่ใช้วัตถุดิบเพื่อการผลิตให้มีการสูญเสียหรือกลายเป็นวัสดุเหลือใช้ให้น้อยที่สุด หรือสามารถพัฒนาผลิตภัณฑ์โดยใช้นวัตกรรมเพื่อลดการใช้ทรัพยากรอย่างมีประสิทธิภาพ โดยหน่วยงานรับผิดชอบหลัก ได้แก่ สำนักงานการวิจัยแห่งชาติ สำนักงานสภานโยบายการอุดมศึกษา วิทยาศาสตร์ วิจัยและนวัตกรรมแห่งชาติ สำนักงานคณะกรรมการส่งเสริมวิทยาศาสตร์ วิจัยและนวัตกรรม กรมพัฒนาพลังงานทดแทนและอนุรักษ์พลังงาน และ สำนักงานเศรษฐกิจการคลัง

๕) การพัฒนาความร่วมมือด้านสิ่งแวดล้อมระหว่างประเทศ เพื่อช่วยส่งเสริมความสัมพันธ์ระหว่างประเทศ สร้างความร่วมมือ ความเจริญ และความเข้มแข็งทางเศรษฐกิจของภูมิภาคให้เติบโตเพื่อให้สามารถแข่งขันได้ในตลาดเสรี เกิดการประสานข้อบังคับด้านสิ่งแวดล้อมต่างๆ นำไปสู่การแก้ไขปัญหา

สิ่งแวดล้อมข้ามพรมแดนที่ดีขึ้น รวมทั้งเสริมสร้างศักยภาพและส่งเสริมการรวมตัวในระดับภูมิภาคอาเซียน เพื่อเป็นภาคีความร่วมมือในการบริหารจัดการทรัพยากรทางทะเลและชายฝั่ง ชยะทะเล หมอกควันจาก ไฟป่า สิ่งแวดล้อมเมืองที่ยั่งยืน และการศึกษาเพื่อการพัฒนาที่ยั่งยืน ตลอดจนการขนส่งและระบบโลจิสติกส์ ในพื้นที่และระหว่างพื้นที่ โดยหน่วยงานรับผิดชอบหลัก เป็นหน่วยประสานงานของอนุสัญญาระหว่าง ประเทศด้านสิ่งแวดล้อม ได้แก่ สำนักงานสภาพัฒนาการเศรษฐกิจและสังคมแห่งชาติ สำนักงานนโยบายและ แผนทรัพยากรธรรมชาติและสิ่งแวดล้อม กรมควบคุมมลพิษ กรมอุทยานแห่งชาติ สัตว์ป่า และพันธุ์พืช กรมพัฒนาที่ดิน และกรมสนธิสัญญาและกฎหมาย

๒.๓ สถานการณ์การแพร่ระบาดของโรคติดเชื้อไวรัสโคโรนา 2019 หรือ โรคโควิด-19

โรคโควิด ๑๙ คือ โรคติดต่อที่เกิดจากไวรัสโคโรนาชนิดที่มีการค้นพบล่าสุด เป็นโรคอุบัติใหม่ที่พบ การระบาดครั้งแรกในเมืองอู่ฮั่น ประเทศจีนในเดือนธันวาคม พ.ศ. ๒๕๖๒ (ค.ศ. 2019) และต่อมาได้แพร่ ระบาดไปทั่วโลก คาดว่าต้นตอของไวรัสน่าจะมาจากการที่ไวรัสจากสัตว์ตัวกลางระบาดมาสู่คน ผู้ป่วยราย แรกพบว่าเริ่มมีอาการตั้งแต่วันที่ ๑ ธันวาคม ๒๕๖๒ การเก็บตัวอย่างจากสิ่งแวดล้อมในตลาดเป็ดตรวจและ พบเชื้อไวรัส และพบมากที่สุดบริเวณที่ค้าสัตว์ป่าและสัตว์เลี้ยงในฟาร์ม จึงคาดว่าตลาดอาจเป็นต้นกำเนิด ของไวรัส หรืออาจมีบทบาทในการขยายวงของการระบาดในระยะเริ่มแรก

เหตุการณ์ระบาดเป็นวงกว้างนั้นจะเกิดเมื่อคนหนึ่งคนแพร่เชื้อไวรัสไปสู่คนกลุ่มใหญ่ผิดปกติ และ สถานการณ์ที่จะทวีความรุนแรงของการระบาดให้เป็นวงกว้างนั้น ได้แก่ การชุมนุมขนาดใหญ่ ประชากร สูงอายุ ประชากรไร้ถิ่นฐาน การสัมผัสโรคจากต่างประเทศ ความหนาแน่นของเขตเมือง ระบบสาธารณสุข ไม่เข้มแข็ง รัฐบาลขาดความโปร่งใส และ สื่อขาดเสรีภาพ เป็นต้น ความเสี่ยงต่ออาการรุนแรงของโรค จะเพิ่มขึ้นตามอายุ และผู้ที่มีโรคประจำตัว เช่น ความดันโลหิตสูง โรคเบาหวาน โรคหลอดเลือดหัวใจ โรคระบบทางเดินหายใจเรื้อรัง และโรคมะเร็ง เป็นต้น

การระบาดไปทั่วโลกในวงกว้างของโรคโควิด-19 และวิกฤตทางเศรษฐกิจที่เชื่อมโยงกับสถานการณ์นี้ ทำให้เกิดความเสียหายใหญ่หลวงในระดับโลกและระดับท้องถิ่น ผลกระทบทางสุขภาพ เศรษฐกิจและสังคม เกิดขึ้นกับกลุ่มคนทุกกลุ่ม แต่บ่อนทำลายกลุ่มประชากรเปราะบางมากที่สุด ซึ่งรวมถึงคนยากจน ผู้สูงอายุ ผู้ พิการ เยาวชน และกลุ่มคนชาติพันธุ์

จากสถานการณ์การแพร่ระบาดของโรคติดเชื้อไวรัสโคโรนา 2019 หรือโรคโควิด-19 ซึ่งมีการแพร่ ระบาดไปทั่วโลก รวมถึงประเทศไทยส่งผลกระทบต่อในวงกว้างทั้งด้านสาธารณสุข เศรษฐกิจ สังคม ความมั่นคง ตลอดจนการดำรงชีวิตของประชาชนชาวไทยและชาวต่างชาติ ซึ่งองค์การอนามัยโลกต้องประกาศให้ การระบาดของโรคโควิด-19 เป็นการระบาดใหญ่ และกระทรวงสาธารณสุขได้ประกาศยืนยันผลผู้ป่วยโควิด-19 ชาวไทยคนแรกในวันที่ ๓๑ มกราคม พ.ศ. ๒๕๖๓ ซึ่งรับสัมผัสเชื้อจากนักท่องเที่ยวชาวจีนที่เดินทางเข้า ประเทศไทยในวันที่ ๑๓ มกราคม พ.ศ. ๒๕๖๓ และมีรายงานยืนยันจำนวนผู้ป่วยโควิด-19 เพิ่มขึ้นเป็นลำดับ

ประเทศไทยประกาศสถานการณ์ฉุกเฉินในทุกเขตท้องที่ทั่วราชอาณาจักร ตั้งแต่วันที่ ๒๖ มีนาคม พ.ศ. ๒๕๖๓ จนถึง วันที่ ๓๑ เมษายน ๒๕๖๓ และได้ขยายระยะเวลาการใช้บังคับประกาศสถานการณ์ ฉุกเฉินออกไปอีก ๓ คราว จนถึงวันที่ ๓๑ พฤษภาคม ๓๐ มิถุนายน และ ๓๑ กรกฎาคม พ.ศ. ๒๕๖๓ ตามลำดับ โดยมีมาตรการห้ามการเดินทางข้ามเขตจังหวัด การปฏิบัติงานที่บ้าน และการรักษาระยะห่าง กรณีจำเป็นต้องเดินทางหรือเข้าอยู่ในพื้นที่สาธารณะนอกที่พักอาศัย

เหตุการณ์การระบาดของโรคโควิด-19 ส่งผลให้หน่วยงานภาครัฐทุกแห่งมีความจำเป็นต้องปรับแนวทางและวิธีการปฏิบัติราชการ โดยงดการเดินทางออกจากพื้นที่ตั้งของสำนักงาน งดการจัดประชุมอบรมและสัมมนาตามภารกิจ และนำเทคโนโลยีสารสนเทศมาประยุกต์ใช้ในการปฏิบัติงานมากขึ้น เพื่อให้ยังคงบรรลุผลการปฏิบัติราชการตามที่ตั้งเป้าหมายไว้ให้ได้มากที่สุด จนสถานการณ์การแพร่ระบาดของโรคโควิด-19 ในประเทศไทย มีแนวโน้มที่ดีขึ้นอย่างต่อเนื่อง รัฐบาลจึงได้กำหนดมาตรการผ่อนคลายกิจการและกิจกรรม เพื่อป้องกันการแพร่ระบาดของโรคโควิด-19 ตามลำดับ ซึ่งรวมไปถึงการจัดการประชุม อบรม และสัมมนา

แม้ว่ากระทรวงสาธารณสุขจะมีแถลงการณ์ว่าประเทศไทยจะเริ่มให้วัคซีนกับประชาชนกลุ่มแรกในเดือนมิถุนายน พ.ศ. ๒๕๖๔ เป็นต้นไป อย่างไรก็ตามเป็นที่คาดการณ์ไว้ว่าโรคโควิด-19 นั้นจะไม่จางหายไปจากโลกนี้เป็นระยะเวลาอีกยาวนานพอสมควร ทั้งยังมีความเสี่ยงต่อการเกิดการกลายพันธุ์ของเชื้อไวรัสเพิ่มเติมมาด้วย ดังนั้นจึงมีความจำเป็นที่หน่วยงานภาครัฐจะต้องดำเนินการปรับปรุงแผนการดำเนินงานให้มีความเหมาะสม และสอดคล้องกับสถานการณ์โลกต่อไป

คู่มือสอบ

แผนกรมส่งเสริมคุณภาพสิ่งแวดล้อม ระยะ ๒๐ ปี
พ.ศ. ๒๕๖๑- ๒๕๘๐ (ฉบับปรับปรุง พ.ศ. ๒๕๖๓)

๓.๑ วิสัยทัศน์

“ส่งเสริมคุณภาพสิ่งแวดล้อมที่ดี ด้วยองค์ความรู้ และการมีส่วนร่วมของประชาชน”

๓.๒ เป้าหมาย

“ประชาชนมีวิถีชีวิตที่เป็นมิตรและสำนึกรับผิดชอบต่อสิ่งแวดล้อม”

๓.๓ ตัวชี้วัด

“ร้อยละของประชาชนที่มีการปรับเปลี่ยนพฤติกรรมที่เป็นมิตรกับสิ่งแวดล้อม (ร้อยละ ๑๐)”

๓.๔ ผลกระทบ

“คุณภาพสิ่งแวดล้อมดีขึ้น”

๓.๕ ผลลัพธ์

“ประชาชนมีการปรับเปลี่ยนพฤติกรรมที่เป็นมิตรกับสิ่งแวดล้อม”

๓.๖ ประเด็นสำคัญ

เพื่อผลักดันและส่งเสริมการดำเนินงานของกรมส่งเสริมคุณภาพสิ่งแวดล้อมที่จะนำไปสู่ผลลัพธ์ “ประชาชนมีการปรับเปลี่ยนพฤติกรรมที่เป็นมิตรกับสิ่งแวดล้อม” จึงกำหนดประเด็นสำคัญในการดำเนินงานไว้ ๕ ประเด็น ดังนี้

ประเด็นสำคัญที่ ๑ การส่งเสริมการผลิตและการบริโภคที่เป็นมิตรกับสิ่งแวดล้อม

ประเด็นสำคัญที่ ๒ การจัดการขยะที่ต้นทางโดยประชาชน

ประเด็นสำคัญที่ ๓ การส่งเสริมเมืองสิ่งแวดล้อมยั่งยืน

ประเด็นสำคัญที่ ๔ การเสริมสร้างความเข้มแข็งเพื่อรองรับการเปลี่ยนแปลงสภาพภูมิอากาศ

ประเด็นสำคัญที่ ๕ การบริหารจัดการองค์กร