



# ย่านการค้า “ตะวันตก” แห่งแรกของกรุงเทพฯ

สามแพรง

แพรงภูธร ○ แพรงนรา ○ แพรงสรรพศาสตร์



ศันสนีย์ วีระศิลป์ชัย



# ย่านการค้า “ตะวันตก” แห่งแรกของกรุงเทพฯ

สามแพรง  
แพรงภูธร ๑ แพรงนรา ๑ แพรงสรรพศาสตร์

ศันสนีย์ วีระศิลป์ชัย

ศรีอยุธยา

ราคา ๑๕๕ บาท

ISBN 974-323-166-8



ย่านการค้า “ตะวันตก”  
แห่งแรกของกรุงเทพฯ  
ต้นสมัย วีระศิลป์ชัย

พิมพ์ครั้งแรก : เมษายน ๒๕๔๗

ภาพจากปก



ซุ้มประตูวังพระเจ้าบรมวงศ์เธอ  
กรมหลวงสงครมศาสตร์ศุกกิจ



โรงเรียนตะตะกัญ  
ในแพวังกูธร



สำนักพิมพ์มติชน



บริษัท มติชน จำกัด (มหาชน)

๑๒ ถนนเทศบาลนามาส ประชาธิปไตย ๑ เขตจตุจักร กรุงเทพฯ ๑๐๙๐๐

โทรศัพท์ ๐ ๒๕๙๐ ๐๐๒๑ โทรสาร ๐ ๒๕๕๔ ๓๑๖๒

จัดจำหน่าย : บริษัท สานติ จำกัด โทรศัพท์ ๐ ๒๕๙๐ ๐๕๕๙ โทรสาร ๐ ๒๕๙๐ ๐๐๕๙

พิมพ์ : บริษัท พิมพ์เอส พรีเมตติ้ง เฮนเตอร์ จำกัด แยกสี-เพรส : กองพิมพ์สี

Printed in BANGKOK, Thailand, 2004 WWW.MATICHON.CO.TH

## สารบัญ

ย่านการค้า “ตะวันตก”  
แห่งแรกของกรุงเทพฯ

คำนำ	สันติชัย วีระศิลป์ชัย	(๒)
ก่อนจะเป็นวัง		๓
วังทั้งสาม		๗
รอบๆ วัง		๒๑
ย่านการค้า		๓๑
บุคคลสำคัญในย่าน		๓๙
ละครปรีดาถัย		๔๙
พาหนะ		๕๗
บรรยากาศรอบๆ วัง		๖๙
การแต่งกาย		๘๓
ศาลาโรงธรรม		๙๑
กลางคืน		๙๕
เสียง		๙๗
การเปลี่ยนแปลง		๑๐๑

## คำนำ

ย่านการค้า “ตะวันตก”  
แห่งแรกของกรุงเทพฯ

สถานที่สำคัญที่ปรากฏให้เห็นในปัจจุบันนี้ ทั้งพื้นที่อาณาบริเวณตลอดจนสิ่งก่อสร้างไม่ว่าจะมีขนาดเล็กใหญ่ใหม่หรือเก่า ล้วนแล้วแต่เคยมีอดีตมาทั้งสิ้น อาณาบริเวณนั้นครั้งหนึ่งอาจเคยเป็นเรือกสวนไร่นา บ้านช่องห้องหอ อาคารสิ่งก่อสร้าง หรือแม้แต่ห้วยหนองคลองบึง สิ่งก่อสร้างบางแห่งสร้างขึ้นใหม่แทนของเก่าที่ชำรุดทรุดโทรมสูญสลายไปตามกาลเวลา แต่เมื่อวันเวลาผันผ่าน นำสิ่งต่างๆ ที่เคยมีเคยเป็นผ่านไป นำสิ่งใหม่ๆ มาทดแทน ระหว่างสิ่งเก่าสิ่งใหม่นั้น เราไม่อาจเปรียบเทียบหรือกล่าวได้ว่า สิ่งที่เกิดขึ้นใหม่ดีหรือเลวกว่าสิ่งที่มีอยู่เดิม

ทำได้เพียงยอมรับว่า จะต้องมีการเปลี่ยนแปลงเกิดขึ้นอย่างแน่นอน การเปลี่ยนแปลงนี้บางครั้งเกิดขึ้นอย่างรวดเร็ว และเปลี่ยนแปลงไปโดยสิ้นเชิง จนบางครั้งไม่เหลือแม้ร่องรอยให้คนรุ่นหลังได้เห็น แต่บางทีอาจมีบางสิ่งหลงเหลืออยู่ เช่น อาคารสิ่งก่อสร้าง และที่สำคัญยังมีผู้จดจำรายละเอียดของสถานที่นั้นไว้และเล่าขานกันสืบมา แสดงให้เห็นถึงความประทับใจอาศัยในสิ่งที่จากไป

(๖) ย่านการค้า “ตะวันตก” แห่งแรกของกรุงเทพฯ

# ก่อนจะเป็นวัง

ถ้าจะกล่าวถึงอดีตของอาณาบริเวณที่เรียกกันในสมัยนี้ว่า แพร่งกูธร แพร่งนรา และแพร่งสรรพศาสตร์ ก็น่าที่จะเริ่มตั้งแต่มีการเกี่ยวข้องกับบริเวณนี้เป็นครั้งแรกคือ ครั้งที่สมเด็จพระเจ้าตากสินมหาราชพาผู้คนอพยพหนีภัยสงครามคราวเสียกรุงศรีอยุธยา พ.ศ. ๒๓๑๐ มาสร้างกรุงธนบุรีเป็นราชธานีใหม่

อาณาเขตกรุงธนบุรีในครั้งนั้นเลยข้ามแม่น้ำเจ้าพระยามากทางปากตะวันออก คือฝั่งกรุงเทพฯ ในปัจจุบัน โดยโปรดให้ขุดคลองคูเมืองฝั่งตะวันออกและตั้งค่ายด้วยไม้ทองเหลืองทั้งต้น คลองคูเมืองที่ขุดครั้งนั้นปัจจุบันคือคลองคูเมืองเดิม อาณาบริเวณนอกคลองคูเมืองเดิม เรียกกันว่า **ทะเลตม** ซึ่งก็คือที่ลุ่มกว้างใหญ่นี้มีน้ำขังตลอดปี ในพระราชพงศาวดารกล่าวถึงพระราชประสงค์ในการใช้ประโยชน์ทะเลตมไว้ว่า

“...สำหรับจะได้ทำนาใกล้พระนคร แม้นมาตราว่าจะมีทัพศึกสงครามมา จะได้ไว้เป็นที่ทำเลตั้งค่ายต่อรบข้าศึกถนัด...”

# วังทั้งสาม

## เจ้าของวัง

พระเจ้าบรมวงศ์เธอ กรมหมื่นภูธรเศรษฐารักษ์ดี เป็นพระราชโอรสในพระบาทสมเด็จพระจอมเกล้าเจ้าอยู่หัว ประสูติแต่เจ้าจอมมารดาตลับ สกุนตลายุทธพันธ์ พระนามเดิม พระองค์เจ้าทิวแก้วลลการับราชการสนองพระเดชพระคุณในตำแหน่งเสนาบดีกระทรวงนครบาล ปฏิบัติภารกิจที่ได้รับมอบหมายสำเร็จเป็นที่พอพระราชหฤทัยหลายประการ ดังปรากฏในคำประกาศสถาปนาพระราชอิสริยยศเป็นกรมหมื่นฯ ความว่า

“...ทรงพระราชดำริว่า พระเจ้าน้องยาเธอ พระองค์เจ้าทิวแก้วลลการ ทรงอุสาหรับราชการสนองพระเดชพระคุณมาช้านาน ได้ทรงพระกรุณาโปรดให้ช่วยในศาลรับสั่งชำระความฎีกา และได้ทรงชำระความบางเรื่องก็ประกอบด้วยความยุติธรรม และร้อนรนซึ่งกะให้แล้วสำเร็จไปโดยเร็ว และได้รับราชการอื่นๆ อีกก็เรียบร้อย และมีพระ



พระเจ้าบรมวงศ์เธอ กรมพระนราธิปประพันธ์พงศ์



๑๘ ย่านการค้า “กาดอินทก” แห่งแรกของกรุงเทพฯ



# รอบๆ วัง

บริเวณแพร่งทั้งสามเมื่อครั้งยังเป็นที่ตั้งวังอยู่นั้น กล่าวได้ว่า เป็นชุมชนกลางใจเมือง และจัดเป็นชุมชนที่มีความเจริญที่สุดแห่งหนึ่งของกรุงเทพฯ ในสมัยนั้น

ปัจจัยสำคัญที่ทำให้ชุมชนแห่งนี้เจริญ ได้แก่ การคมนาคมที่สะดวกสบายทั้งทางบกและทางน้ำ

ทางน้ำ มีคลองคูเมืองเดิมและคลองหลอดที่เชื่อมระหว่างคลองคูเมืองเดิมและคลองรอบกรุง

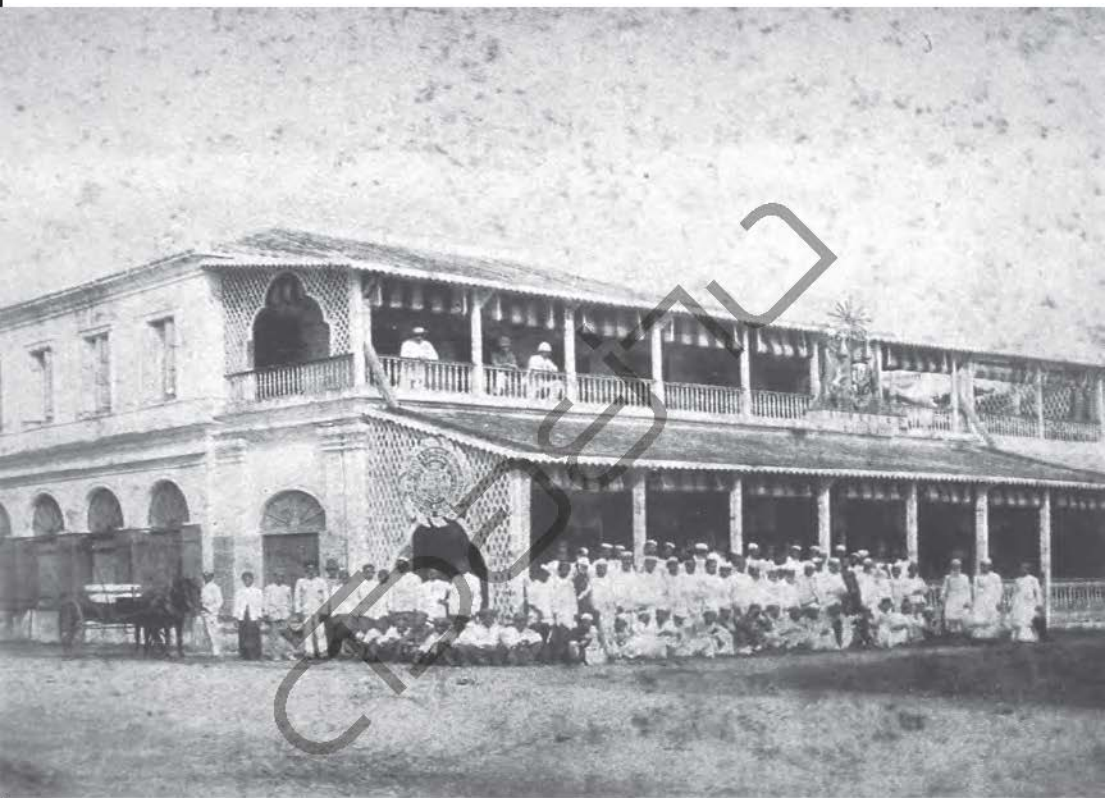
ส่วน ทางบก ก็มีถนนสมัยใหม่ que เริ่มสร้างครั้งแรกในรัชสมัยพระบาทสมเด็จพระจอมเกล้าเจ้าอยู่หัว ได้แก่ ถนนเจริญกรุง ถนนบำรุงเมือง และถนนเฟื่องนคร และถนนที่สร้างในรัชสมัยพระบาทสมเด็จพระจุลจอมเกล้าเจ้าอยู่หัว คือ ถนนราชินี ถนนอัษฎางค์ และถนนตะนาว ถนนเหล่านี้เป็นถนนที่ตัดผ่านบริเวณรอบแพร่งทั้งสาม เมื่อถนนตัดผ่านที่ใด สิ่ง que ติดตามมาก็คืออาคารร้านค้า



หลังจากที่พระบาทสมเด็จพระจุลจอมเกล้าเจ้าอยู่หัวเสด็จกลับจากประเทศ  
สิงคโปร์ทรงโปรดฯ ให้ “ทำเขื่อนอิฐมีถนนรถทั้งสองฟาก” ซึ่งก็คือถนนอัษฎางค์และ  
ถนนราชินี สร้างขนานอยู่สองฟากคลองคูเมืองเดิม ตัดผ่านบริเวณรอบแพ่งทั้งสาม

คลองหลอดหรือคลองคูเมือง เส้นทางสัญจรทางน้ำที่ประชาชนใช้ในการเข้า  
ออกเขตพระนคร





ห้างแมชของชาวอังกฤษ จำหน่ายเครื่องแต่งกายอย่างอังกฤษ และรัชกาล  
ที่ ๕ “ได้โปรดเกล้าฯ รัชสั่งให้ห้างนี้เป็นผู้ส่งเครื่องแต่งตัวทหาร และเป็นผู้รับเหมาส่ง  
ของในหลวงและของคอเวอรัมেন্টพระเจ้าแผ่นดิน”

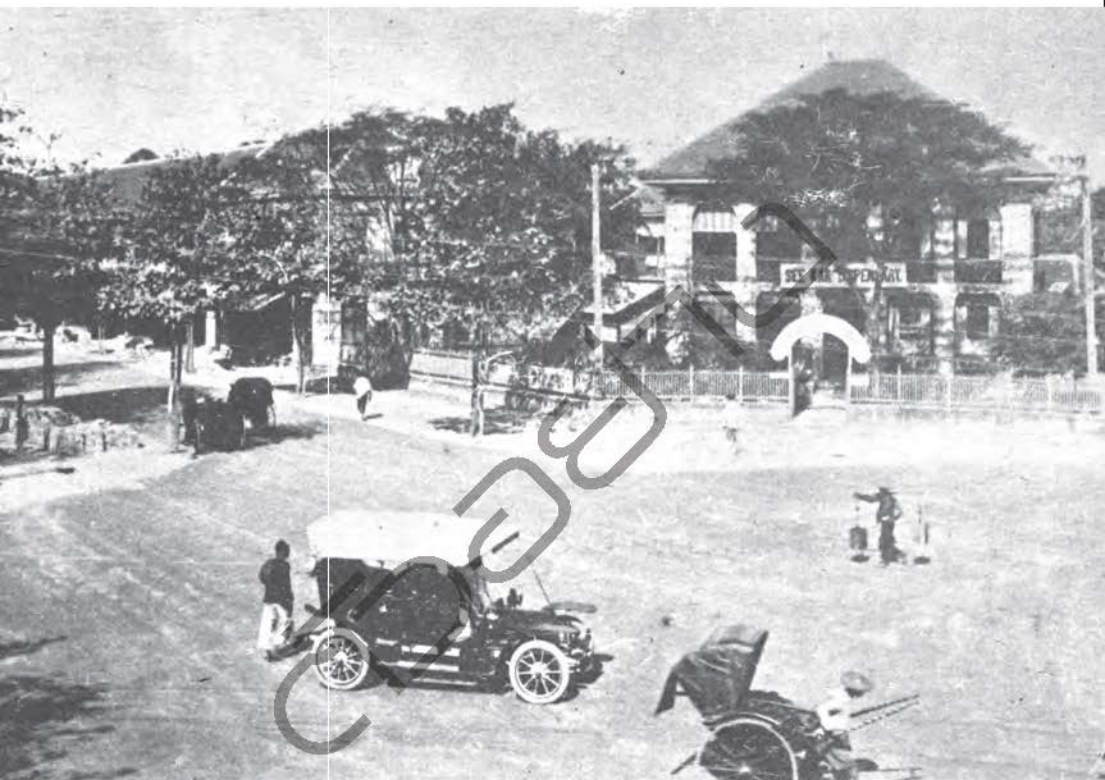


๓๔ ย่านการค้า “คอวันคก” แห่งแรกของกรุงเทพฯ

# ละครปริดาลัย

หากกล่าวถึงเรื่องราวของแพรงทั้งสาม โดยมีได้พูดถึงโรงละครปริดาลัย ก็เท่ากับขาดสิ่งสำคัญที่สุดสิ่งหนึ่งของอาถรรพณ์นี้ เพราะโรงละครปริดาลัย คือส่วนประกอบส่วนหนึ่งในความเป็นแพรงนราหรือวังกรมพระนราฯ ชื่อเสียงของละครคณะนี้เป็นที่รู้จักและนิยมดูกันอย่างกว้างขวางในวงสังคมชั้นสูงสมัยนั้น

โรงละครปริดาลัย เป็นโรงละครของพระเจ้าบรมวงศ์เธอ กรมพระนราธิปประพันธ์พงศ์ ทรงตั้งขึ้นเพื่อจัดแสดงละครแบบใหม่ ซึ่งพระองค์ทรงนำรูปแบบมาจากโอเปร่าของฝรั่ง และนำมาดัดแปลงให้เป็นละครแบบไทยๆ เรียกว่า ละครร้อง แตกต่างจากละครดั้งเดิมของไทยที่เรียกว่า ละครรำ คือไม่ต้องแต่งองค์ทรงเครื่อง แต่งด้วยเสื้อผ้าธรรมดาให้เหมาะสมกับเนื้อเรื่อง เวลาแสดงก็ไม่มีลีลาการรำตามบทร้อง ใช้ตัวแสดงร้องเอง ออกท่าบ้างเล็กน้อย ชาวบ้านเรียกกันว่า “กำๆ แบบๆ” บทร้องแต่งเป็นกลอนโดยนำถ้อยคำธรรมดา



หลังเปิดรับวัฒนธรรมตะวันตก สิ่งที่มาเข้ามาที่สำคัญในการสัญจร คือ รถยนต์ แม้จะยังมีบางตาอยู่ในระยะแรก แต่ก็สามารถพบเห็นได้ในบริเวณแห่งทั้งสามซึ่งเป็นย่านการค้าที่เจริญและผู้คนมีฐานะดีมาตั้งบ้านเรือนอยู่กันหนาแน่น

## การแต่งกาย

การแต่งตัวของผู้คนในสมัยนั้นเป็นส่วนประกอบสำคัญของบรรยากาศคนไทยสมัยก่อน โดยเฉพาะบริเวณแพรงทั้งสาม แต่เดิมทั้งชายหญิงจะนุ่งผ้าโจงกระเบน ผู้ชายไม่ค่อยสวมเสื้อแต่จะมีผ้าขาวม้าพาดบ่าบ้างห่มบ้าง ส่วนผู้หญิงจะมีผ้าสไบไว้คาดอก เด็กๆ เมื่อยังเล็ก ๖-๗ ขวบ มักไม่มีใครใส่เสื้อผ้าเด็กหญิงจะผูกจีบปิ้งปิดอวัยวะ ส่วนเด็กผู้ชายมักคาดปลัดขิกรอบเอว จนเมื่อโคจิงใส่เสื้อนุ่งผ้า

การแต่งกายของคนไทยเริ่มเปลี่ยนแปลงอย่างเห็นได้ชัดเมื่อครั้งพระบาทสมเด็จพระจุลจอมเกล้าเจ้าอยู่หัวเสด็จกลับจากประพาสยุโรปครั้งแรก ครั้งนั้นราชสำนักไทยได้รับอิทธิพลประเพณีการแต่งกายแบบยุโรปมากขึ้น แต่การแต่งกายสมัยนั้นยังเป็นชนิดสากลปนไทยอยู่ทั้งหญิงและชาย เพราะท่อนล่างยังคงนุ่งโจงกระเบน ส่วนท่อนบนผู้ชายจะสวมเสื้อนอกอย่างที่เราเรียกว่า ราชปะแตน ผู้หญิงจะสวมเสื้อแขนกระบอกตัวสั้นเสมอเอว แต่ยังคงมีสไบเฉียงบ่าทับบนเสื้ออีกชั้นหนึ่ง

# ศาลาโรงธรรม

บรรยากาศอีกอย่างหนึ่งที่ในปัจจุบัน ไม่เหลือให้เห็น นั่นคือ บรรยากาศแห่งความร่วมมือร่วมใจของชาวบ้านในงานบุญ ทั้งงานพิธีทางศาสนาและงานบุญของเพื่อนบ้าน ซึ่งชาวบ้านในละแวกนั้นต่างพากันมาร่วมชุมนุมทำพิธีกันในสถานที่ที่เรียกว่า ศาลาโรงธรรม

ศาลาโรงธรรมคือสถานที่ที่ชาวบ้านหรือคหบดีในหมู่บ้านช่วยกันสร้างขึ้นในหมู่บ้านของตน เพื่อใช้เป็นที่ประชุมทำบุญเลี้ยงพระหรือเป็นที่พระภิกษุแสดงธรรมเทศนาในวันธรรมสวนะ ศาลาโรงธรรมมีมาตั้งแต่ต้นกรุงรัตนโกสินทร์ เพราะครั้งนั้นยังไม่มีการสร้างวัดที่มั่นคงมากนัก ชาวบ้านจึงสร้างศาลาโรงธรรมขึ้นลักษณะคล้ายศาลาวัด ศาลาโรงธรรมในสมัยนั้นจึงมีอยู่ทั่วไปในกรุงเทพฯ บริเวณรอบๆ แพร่งทั้งสามก็มีศาลาโรงธรรมอยู่หลายหลัง เช่นที่ถนนเฟื่องนคร มีศาลาโรงธรรมถึง ๔ หลัง ถนนบำรุงเมืองมี ๒ หลัง ถนนเจริญกรุงมี ๑ หลัง ถนนบ้านหม้อมี ๒ หลัง ศาลาโรงธรรมที่บ้านหม้อนั้นมีอยู่หลังหนึ่งสวยงามมากชื่อ



สี่กั๊กเสาชิงช้าหรือสี่แยกเสาชิงช้า ที่ตั้งตลาดเสาชิงช้าสมัยก่อน ยามกลางวันจะคึกคักด้วยมีผู้คนเดินจับจ่ายซื้อของ แต่พอยามค่ำร้านรวงต่างพากันปิดร้าน จะมีเพียงแต่ร้านเขียนทวยของคนจีนเพียงไม่กี่ร้านซึ่งเปิดไฟสว่างอยู่





วังพระเจ้าบรมวงศ์เธอ กรมพระนราธิปประพันธ์พงศ์ เป็นอาคารสร้างในสมัย  
รัชกาลที่ ๕ ครึ่งตึกครึ่งไม้ ตกแต่งด้วยไม้ฉลุลวดลายแบบเรือนไม้ขนมปังขิง ปัจจุบัน  
เป็นสำนักงานทนายความตะละกัญ



ภายในสถานีกาชาด ๒ จุดดูแลอนามัย เปิดทำการทุกวันจันทร์ถึงวันศุกร์ เวลา ๘.๓๐ น. ถึง ๑๒.๐๐ น. และ ๑๓.๐๐ น. ถึง ๑๖.๓๐ น.





ตึกแถวริมถนนอัษฎางค์ เป็นอาคารสมัยรัชกาลที่ ๕ รุ่นแรกๆ

หน้าต่างตึกแถวริมถนนอัษฎางค์ ไม่มีซุ้มกันแดด แต่จะกรุไม้ได้ลายฉลุที่ช่องลมครึ่งวงกลมเหนือหน้าต่างกันฝน



## ย่านการค้า “ตะวันตก” แห่งแรกของกรุงเทพฯ

สามแพร่ง แพร่งภูธร ◉ แพร่งนรา ◉ แพร่งสรรพศาสตร์  
คันสนีย์ วีระศิลป์ชัย



บริเวณ “สามแพร่ง” เมื่อครั้งยังเป็น  
ที่ตั้งวังอยู่นั้น เป็นชุมชนกลางใจเมืองที่มี  
ความเจริญที่สุดแห่งหนึ่งของกรุงเทพฯ

แพร่งทั้งสามเป็นย่านการค้าที่รุ่งเรือง  
มาแต่เมื่อเริ่มตัดถนนสามสายแรก และยิ่ง

เจริญมากขึ้นเป็นทวีคูณในสมัยรัชกาลที่ ๕ เมื่อชาวต่างประเทศพากันเข้ามา  
ตั้งห้างร้านจำหน่ายสินค้าจากต่างประเทศ

ในอดีต บริเวณนี้เคยเป็นที่ตั้งวังของเจ้านาย ๓ พระองค์ คือ พระเจ้า  
บรมวงศ์เธอ กรมหมื่นภูเรศธำรงศักดิ์, พระเจ้าบรมวงศ์เธอ กรมพระนราธิป  
ประพันธ์พงศ์ และ พระเจ้าบรมวงศ์เธอ กรมหลวงสรรพศาสตร์ศุภกิจ

ปัจจุบันคือถนนแพร่งภูธร ถนนแพร่งนรา และถนนแพร่งสรรพศาสตร์  
หรือที่รู้จักกันในนาม “สามแพร่ง” นับเป็นย่านการค้า “ตะวันตก” แห่งแรก  
ของกรุงเทพฯ

ราคา ๑๕๕ บาท

3 0 0 1 0 0 8 0

ISBN 974-323-166-8



9 789743 231667