



# สถาบัน THE BEST CENTER

2145/7 ซ.รามคำแหง 43/1 อ.รามคำแหง แขวงหัวหมาก เขตบางกะปิ กรุงเทพฯ 10240

โทร.0-2318-6868, 0-2314-1492 โทรสาร 0-2718-6274

www.thebestcenter.com facebook.com/bestcentergroup

คุณภาพทางวิชาการต้องมาที่ 1

**คู่มือเตรียมสอบ**

## นักบริหารงานทั่วไป

โครงการทดสอบความรู้

**ปี 65**

### การไฟฟ้าส่วนภูมิภาค (PEA)

ความรู้ความสามารถทั่วไปและความรู้ความสามารถที่ใช้เฉพาะ ตำแหน่ง

หลักสูตรและวิธีการสอบ

1. วิชาความรู้ความสามารถทั่วไปและความเหมาะสมกับองค์กร ประกอบด้วย

1.1 วิชาค่านิยมและพฤติกรรมตามคำกำหนด กฟผ.: ทันโลก บริการดี มีคุณธรรม โดยมีพฤติกรรมตามค่านิยม TRUSTED

1.2 วิชาสมรรถนะด้านการบริหาร (Managerial Competency) : ภาวะผู้นำทีม, ทักษะการนำเสนอ, และการแก้ไข

ปัญหาและการนำตัดสินใจ

1.3 วิชาความถนัดทั่วไป (Aptitude Test) : การคำนวณ, การวิเคราะห์อย่างมีเหตุผล, เงื่อนไข, มิติสัมพันธ์,

การจับใจความ, การใช้เหตุผลและการสรุปความ

2. วิชาความรู้เฉพาะตำแหน่ง : วิชาที่เกี่ยวกับความรู้ ทักษะ ความสามารถเฉพาะตำแหน่ง ที่ใช้ในการปฏิบัติงาน

(ตำแหน่งนักบริหารงานทั่วไป)

-ความรู้เกี่ยวกับการบริหารทั่วไป -การประสานงานและการบริการ -ความรู้เกี่ยวกับงานเลขานุการของผู้บริหาร

-ความรู้เกี่ยวกับงานธุรการ -การจัดทำวาระการประชุม การเขียนรายงานการประชุม

-แนวข้อสอบงานเลขานุการของผู้บริหาร

-แนวข้อสอบงานเอกสาร

-แนวข้อสอบงานธุรการ

-แนวข้อสอบบริหารงานทั่วไป

-แนวข้อสอบความรู้เกี่ยวกับสถานการณ์เศรษฐกิจ สังคม และการเมือง

-เทคนิคการสอบสัมภาษณ์

สนใจสั่งซื้อ หรือสอบถามเพิ่มเติม โทร.081-496-9907

LINE: @thebestcenter

270.-

# คู่มือสอบนักบริหารงานทั่วไป การไฟฟ้าส่วนภูมิภาค

รวบรวมและเรียบเรียงโดย.....

ฝ่ายวิชาการ สถาบัน THE BEST CENTER

ห้ามตัดต่อหรือคัดลอกส่วนใดส่วนหนึ่งของเนื้อหา

สงวนลิขสิทธิ์ตาม พ.ร.บ.ลิขสิทธิ์ พ.ศ. 2537

ราคา 270 บาท

จัดทำและจำหน่ายโดย



**The Best Center InterGroup Co., Ltd.**

**บริษัท เดอะเบสท์ เซ็นเตอร์ อินเตอร์กรุป จำกัด**

บริหารงานโดย ดร.สิงห์ทอง บัวชุมและอาจารย์จันทน์ บัวชุม (คิวเตอร์กึ่งย่าน ม. ราม)

เลขที่ 2145/7 ซอยรามคำแหง 43/1 ถนนรามคำแหง แขวงหัวหมาก เขตบางกะปิ กรุงเทพฯ 10240

โทรศัพท์ 081-496-9907, 0-2314-1492, 0-2318-6868 โทรสาร 0-2718-6274 line id: @thebestcenter

[www.thebestcenter.com](http://www.thebestcenter.com) หรือ [www.facebook.com/bestcentergroup](https://www.facebook.com/bestcentergroup)

**คู่มือสอบ**  
**นักบริหารงานทั่วไป**  
**การไฟฟ้าส่วนภูมิภาค**

THE BEST CENTER  
เดอะเบสท์ เซ็นเตอร์

ราคา 270-



# คำนำ

สำหรับชุดคู่มือเตรียมสอบสำหรับตำแหน่งนักบริหารงานทั่วไป การไฟฟ้าส่วนภูมิภาค เล่มนี้ ทางสถาบัน THE BEST CENTER และฝ่ายวิชาการของสถาบันได้ เรียบเรียงขึ้น เพื่อให้ผู้สมัครสอบใช้สำหรับเตรียมสอบในการสอบแข่งขันฯ ในครั้งนี้

ทางสถาบัน THE BEST CENTER ได้เล็งเห็นความสำคัญจึงได้จัดทำหนังสือ เล่มนี้ขึ้นมา ภายในเล่มประกอบด้วยทุกส่วนที่กำหนดในการสอบ เจาะข้อสอบทุกส่วน พร้อม คำเฉลยอธิบาย มาจัดทำเป็นหนังสือชุดนี้ขึ้น เพื่อให้ผู้สอบได้เตรียมตัวอ่านล่วงหน้า มีความ พร้อมในการทำข้อสอบ

ท้ายนี้ คณะผู้จัดทำขอขอบคุณทางสถาบัน THE BEST CENTER ที่ได้ให้การ สนับสนุนและมีส่วนร่วมในการจัดทำต้นฉบับ ทำให้หนังสือเล่มนี้สามารถสำเร็จขึ้นมาเป็น เล่มได้ พร้อมทั้งนี้คณะผู้จัดทำขออ้อมรับข้อบกพร่องใดๆ อันเกิดขึ้นและยินดีรับฟังความ กติเห็นจากทุกๆท่าน เพื่อที่จะนำมาปรับปรุงแก้ไขให้ดียิ่งขึ้น

THE BEST CENTER  
เดอะเบสท์ เซ็นเตอร์

ขอให้โชคดีในการสอบทุกท่าน

ฝ่ายวิชาการ

สถาบัน The Best Center

[www.thebestcenter.com](http://www.thebestcenter.com)

## สารบัญ

➤ ความรู้เกี่ยวกับการไฟฟ้าส่วนภูมิภาค	1
➤ ค่านิยมและการเสริมสร้างวัฒนธรรมองค์กร	19
➤ สมรรถนะตามค่านิยม กฟภ. (PEA Core Value) พฤติกรรมตามค่านิยม TRUST+E	26
➤ สมรรถนะด้านการบริหาร (Managerial Competency) ภาวะผู้นำทีม ทักษะการนำเสนอ และการแก้ไขปัญหาและการตัดสินใจ	27
◆ แนวข้อสอบ ความถนัดทางเชาว์ปัญญา (Aptitude Test)	38
◆ แนวข้อสอบ ความรู้เกี่ยวกับการไฟฟ้าส่วนภูมิภาค	131
◆ แนวข้อสอบ ด้านการบริหาร	133
➤ ความรู้เกี่ยวกับการบริหารทั่วไป	145
➤ การประสานงานและการบริการ	164
➤ ความรู้เกี่ยวกับงานเลขานุการของผู้บริหาร	172
➤ ความรู้เกี่ยวกับงานธุรการ	181
➤ การจัดทำวาระการประชุม การเขียนรายงานการประชุม	210
★ แนวข้อสอบ งานเลขานุการของผู้บริหาร	229
★ แนวข้อสอบ งานเอกสาร	233
★ แนวข้อสอบ งานธุรการ	238
★ แนวข้อสอบ บริหารงานทั่วไป ชุดที่ 1.	250
★ แนวข้อสอบ บริหารงานทั่วไป ชุดที่ 2.	260
★ แนวข้อสอบ บริหารงานทั่วไป ชุดที่ 3.	265
◆ แนวข้อสอบ ความรู้เกี่ยวกับสถานการณ์ เศรษฐกิจ สังคม และการเมือง	274
➤ เทคนิคการสอบสัมภาษณ์	278

## ความรู้เกี่ยวกับการไฟฟ้าส่วนภูมิภาค

### ประวัติความเป็นมา

#### ➢ 2427 – 2502 แรกมีไฟฟ้าใช้ในประเทศไทย

ประเทศไทยมีไฟฟ้าใช้เป็นการครั้งแรกเมื่อปี 2427 ในรัชสมัยของพระบาทสมเด็จพระจุลจอมเกล้าเจ้าอยู่หัว รัชกาลที่ 5

ผู้ให้กำเนิดกิจการไฟฟ้าในประเทศไทย คือ จอมพลเจ้าพระยา สุรศักดิ์มนตรี (เจิม แสงชูโต) เมื่อครั้งมีบรรดาศักดิ์เป็นเจ้าหมื่นไวยวรนาถ โดยท่านได้ติดตั้งเครื่องกำเนิดไฟฟ้า เเดินสายไฟฟ้า และติดตั้งโคมไฟฟ้า ที่กรมทหารหน้า ซึ่งเป็นที่ตั้งกระทรวงกลาโหมในปัจจุบัน ในวันที่เปิดทดลองใช้แสงสว่างด้วยไฟฟ้าเป็นครั้งแรกนั้น ปรากฏว่าบรรดาขุนนาง ข้าราชการ และ ประชาชน มาดูแสงไฟอย่างแน่นขนัดด้วยความตื่นตาตื่นใจ เมื่อความทรงทราบฝ่าละอองธุลีพระบาท พระบาทสมเด็จพระเจ้าอยู่หัวรัชกาลที่ 5 ทรงโปรดเกล้าฯ ให้ติดตั้งไฟฟ้าแสงสว่างขึ้นในวังหลวงทันที จากนั้นมา ไฟฟ้าก็เริ่มแพร่หลาย ไปตามวังเจ้านาย

กิจการไฟฟ้าในประเทศไทย เริ่มก็ตัวเป็นรูปเป็นร่างขึ้นเมื่อบริษัทจากประเทศเดนมาร์กได้ขอสัมปทานผลิตกระแสไฟฟ้า เพื่อใช้เดินรถรางจากบางคอแหลมถึงพระบรมมหาราชวังเป็นครั้งแรก และได้ขยายการผลิตไฟฟ้าเพื่อแสงสว่าง โดยติดตั้งระบบผลิตที่มั่นคงถาวรขึ้นที่วัดเลียบ (ที่ตั้งการไฟฟ้านครหลวงในปัจจุบัน) ต่อมาในปี 2457 โปรดเกล้าฯ ให้ตั้งโรงไฟฟ้าขึ้นอีก 1 โรง เรียกว่าการไฟฟ้าหลวง สามเสน ซึ่งต่อมามีฐานะเป็น กองหนึ่ง ของกรมโยธาเทศบาล กระทรวงมหาดไทย และในที่สุด ได้รวมเข้ากับกิจการไฟฟ้ากรุงเทพฯ (วัดเลียบ) จนกลายมาเป็นการไฟฟ้านครหลวงในปัจจุบัน ซึ่งรับผิดชอบดูแลพื้นที่กรุงเทพมหานคร สมุทรปราการ และนนทบุรี รวม 3 จังหวัด

สำหรับกิจการไฟฟ้าในส่วนภูมิภาค เริ่มต้นอย่างเป็นทางการเมื่อทางราชการได้ตั้งแผนกไฟฟ้าขึ้นในกองบูรณาภิบาล กรมสาธารณสุข กระทรวงมหาดไทย และได้ก่อสร้างไฟฟ้าเทศบาลเมืองนครปฐมขึ้น เพื่อจำหน่ายไฟฟ้าให้แก่ประชาชนเป็นแห่งแรกเมื่อปี 2473 จากนั้นมา ไฟฟ้าจึงได้แพร่หลายไปสู่หัวเมืองต่าง ๆ ขณะเดียวกันก็มีเอกชนขอสัมปทานจัดตั้งการไฟฟ้าขึ้นหลายแห่ง ต่อมาในปี 2477 มีการปรับปรุงแผนกไฟฟ้า เป็นกองไฟฟ้า สังกัดกรมโยธาเทศบาล กระทรวงมหาดไทย และภายหลังเปลี่ยนชื่อเป็น กองไฟฟ้าภูมิภาค

หลังจากก่อสร้างไฟฟ้าที่เทศบาลเมืองนครปฐมเป็นแห่งแรกแล้ว ก็มีการทยอยก่อสร้างไฟฟ้าให้ชุมชนขนาดใหญ่ระดับจังหวัดและอำเภอต่าง ๆ เพิ่มขึ้นเรื่อย ๆ แต่ในช่วงสงครามโลกครั้งที่ 2 กิจการไฟฟ้า ขาดแคลนอะไหล่และน้ำมันเชื้อเพลิง ระบบผลิตชำรุดทรุดโทรม จนถึง ปี 2490 สภาวะทางเศรษฐกิจเริ่มดีขึ้น ประเทศไทยเริ่มพัฒนาท้องถิ่นให้เจริญขึ้น ดังนั้นภารกิจของไฟฟ้าภูมิภาคจึงหนักหน่วงขึ้น รัฐบาล เริ่มเห็นความจำเป็นในการเร่งขยายการก่อสร้างกิจการไฟฟ้าเพิ่มขึ้นใหม่ และดำเนินกิจการไฟฟ้าที่มีอยู่เดิมให้ดีขึ้นจึงได้จัดตั้ง องค์การไฟฟ้าส่วนภูมิภาค เมื่อปี 2497 เพื่อรับผิดชอบดำเนินการกิจการไฟฟ้าในส่วนภูมิภาค

องค์การไฟฟ้าส่วนภูมิภาค ได้รับการก่อตั้งขึ้นเป็นองค์การเอกเทศตามพระราชกฤษฎีกาซึ่งให้ไว้เมื่อวันที่ 6 มีนาคม พุทธศักราช 2497 และประกาศในราชกิจจานุเบกษาเมื่อวันที่ 16 มีนาคม พุทธศักราช 2497 มีการแต่งตั้งคณะกรรมการขึ้นเป็นผู้ควบคุมการบริหาร อยู่ภายใต้การควบคุมของ กรมโยธาเทศบาลกระทรวงมหาดไทย และรัฐบาล โดยมีรัฐมนตรีว่าการกระทรวงมหาดไทยมีอำนาจกำกับโดยทั่วไป องค์การไฟฟ้าส่วนภูมิภาค มีทุน

ประเดิมตามกฎหมายจำนวน 5 ล้านบาท มีการไฟฟ้าอยู่ในความดูแลจำนวน 117 แห่ง เริ่มกิจการใหม่ คณะกรรมการองค์การไฟฟ้าส่วนภูมิภาค กำหนดโครงการและแผนงาน ดังนี้

- ให้ตั้งสำนักงานชั่วคราวที่ตึกกรมโยธาธิการเชิงสะพานผ่านฟ้าลีลาศ
- ให้ก่อสร้างการไฟฟ้าทุกอำเภอที่ยังไม่มีไฟฟ้าใช้ซึ่งขณะนั้นมีอยู่ 227 อำเภอ ในขั้นแรกให้ก่อสร้างเฉพาะอำเภอที่ดำเนินการแล้วไม่ขาดทุน 87 แห่ง ให้ดำเนินการเป็นรูปบริษัท เรียกว่า บริษัทไฟฟ้า อำเภอแต่ละอำเภอ องค์การไฟฟ้าส่วนภูมิภาค ถือหุ้นร้อยละ 51 อีกร้อยละ 49 ขายให้เอกชน กำหนดมูลค่าหุ้นละ 100 บาท ชำระครั้งแรกหุ้นละ 25 บาท
- ให้ซื้อเครื่องกำเนิดไฟฟ้า และอุปกรณ์ติดตั้ง ช่วยการไฟฟ้าของเอกชนที่ไม่มีทุนทรัพย์จะขยายกิจการได้ โดยให้คิดเป็นราคาหุ้นที่ร่วมลงทุน
- ให้ซื้อเครื่องกำเนิดไฟฟ้า และอุปกรณ์เพื่อติดตั้ง และบูรณะการไฟฟ้าของเทศบาลที่ไม่มีงบประมาณผ่อนชำระ และให้คิดค่าส่วนแบ่งเป็นรายหน่วยที่ผลิตได้ในระหว่างที่ยังชำระไม่หมด
- ให้รับซื้อกิจการไฟฟ้าของเอกชน ที่มีอาจดำเนินการได้มาดำเนินการต่อไปเป็นรูปบริษัท เพื่อระงับความเดือดร้อนของประชาชน ถ้าเป็นการไฟฟ้าจังหวัด ให้เรียกว่า บริษัทไฟฟ้าจังหวัด
- พนักงานที่ดำเนินการในองค์การไฟฟ้าส่วนภูมิภาค ถ้าไม่จำเป็นให้ยืมตัวจากกรมโยธาเทศบาลก่อน โดยจ่ายเงินพิเศษให้ ซึ่งรวมทั้งตัวผู้อำนวยการด้วย

#### ➤ พ.ศ. 2503 - 2513 : บุกเบิกก่อสร้างไฟฟ้าให้ชุมชนใหญ่ ทศวรรษที่ 1

เมื่อการไฟฟ้าส่วนภูมิภาคได้รับการสถาปนาตามพระราชบัญญัติการไฟฟ้าส่วนภูมิภาคพุทธศักราช 2503 ณ วันที่ 28 กันยายน 2503 โดยรับช่วงภารกิจต่อจากองค์การไฟฟ้าส่วนภูมิภาคมาดำเนินการอย่างต่อเนื่อง ด้วยทุนประเดิมจำนวน 87 ล้านบาทเศษ มีการไฟฟ้าอยู่ในความรับผิดชอบ 200 แห่ง มีผู้ใช้ไฟจำนวน 137,377 ราย และพนักงาน 2,119 คน กำลังไฟฟ้าสูงสุดในปี 2503 เพียง 15,000 กิโลวัตต์ ผลิตด้วยเครื่องกำเนิดไฟฟ้าที่ขับเคลื่อนด้วยเครื่องยนต์ดีเซลทั้งสิ้น สามารถผลิตพลังงานไฟฟ้าบริการประชาชนได้ 26.4 ล้านหน่วย (กิโลวัตต์-ชั่วโมง) ต่อปี และมีประชาชนได้รับประโยชน์จากการใช้ไฟฟ้าประมาณ 1 ล้านคน หรือร้อยละ 5 ของประชาชนที่มีอยู่ทั่วประเทศในขณะนั้น 23 ล้านคน

ในช่วง 2-3 ปีแรกของการก่อตั้งการไฟฟ้าส่วนภูมิภาคประมาณปี 2504 - 2506 ระบบผลิตไฟฟ้าขนาดใหญ่กำลังอยู่ในระหว่างการพัฒนาควบคู่ไปกับการพัฒนาโครงสร้างพื้นฐานภายในของประเทศ อันได้แก่ถนนหนทางและแหล่งน้ำตามแผนพัฒนาเศรษฐกิจ และสังคมแห่งชาติฉบับที่ 1 ซึ่งเริ่มขึ้นเมื่อปี 2504 และกำหนดสิ้นสุดในปี 2509 ในช่วงเวลานั้นการก่อสร้างไฟฟ้าขึ้นใหม่ หรือการเพิ่มกำลังผลิตไฟฟ้าสนองตอบต่อการใช้ไฟที่เพิ่มขึ้นให้กับชุมชนขนาดต่าง ๆ ตั้งแต่การไฟฟ้าจังหวัด อำเภอ ไปจนถึงตำบล และหมู่บ้านกระทำได้โดยระบบผลิตไฟฟ้าที่ใช้เครื่องยนต์ดีเซลเป็นแหล่งต้นกำลัง

การไฟฟ้าส่วนภูมิภาคจึงรับภาระอย่างหนักหน่วง ทั้งทางด้านค่าติดตั้งเครื่องจักรและการเดินเครื่อง การออกไปก่อสร้างระบบจำหน่ายไฟฟ้าไปยังท้องที่ต่าง ๆ รวมไปถึงด้วยอุปสรรคนานาประการ เช่น การจัดหาเครื่องยนต์กำเนิดไฟฟ้า การหาช่างเครื่องไปทำการติดตั้ง การเดินทางของคน และเครื่องจักรที่ขนส่งไปตามถนนหนทางที่ยังไม่ได้รับการพัฒนาเหล่านี้ เป็นอุปสรรคที่พนักงานการไฟฟ้าส่วนภูมิภาคในยุคนั้นได้ฟันฝ่ามา

สำนักงานที่ตั้งของการไฟฟ้าส่วนภูมิภาคแห่งแรก อยู่บริเวณหมวดพัสดุ กองก่อสร้างกรมโยธาเทศบาล บนถนนพระรามที่ 6 ริมคลองประปาสามเสน ซึ่งมีเนื้อที่ประมาณ 3 ไร่ครึ่งแบ่งเป็น 6 กอง คือ กองอำนวยการ กองแผนงาน, กองบัญชี, กองผลิต, กองพัสดุ และกองโรงงาน

ในปี 2509 งานก่อสร้างไฟฟ้าขยายตัวเพิ่มขึ้น พนักงานการไฟฟ้าส่วนภูมิภาคก็ทวีจำนวนขึ้น สำนักงานแห่งแรกนี้เริ่มแออัดต้องขยายไปยังถนนงามวงศ์วาน อำเภอบางเขน จังหวัดพระนคร เนื้อที่ 25 ไร่ 3 งาน 42 ตารางวา จัดสร้างอาคารสำนักงานกลาง ดำเนินการตั้งแต่ปี 2510 และแล้วเสร็จสมบูรณ์ มีพิธีเปิดเป็นทางการเมื่อวันที่ 28 กันยายน 2514 ระบบผลิตและระบบจ่ายไฟเพื่อการบริการประชาชนในเขตความรับผิดชอบของการไฟฟ้าส่วนภูมิภาค ในช่วงปี 2503 - 2506 ทั้งหมดเป็นของการไฟฟ้าส่วนภูมิภาค โดยระบบผลิตประกอบด้วยเครื่องยนต์กำเนิดไฟฟ้าใช้น้ำมันดีเซลเป็นเชื้อเพลิง ระบบจำหน่ายแรงสูง ใช้แรงดันไฟฟ้า 3,500 โวลต์ และแรงต่ำ 380/220 โวลต์

ต่อมาการไฟฟ้าส่วนภูมิภาคได้วางแผนจัดทำโครงการเพื่อรับพลังงานไฟฟ้าที่ผลิตขึ้นโดยการไฟฟ้าฝ่ายผลิตฯ ไปสู่ประชาชนผู้ใช้ไฟฟ้าทั่วประเทศ โดยกู้เงินจากต่างประเทศมาลงทุนหลายโครงการ ควบคู่ไปกับการก่อสร้างโรงจักรดีเซลกำเนิดไฟฟ้า เพื่อขยายการใช้ไฟฟ้าไปสู่ประชาชนเพิ่มขึ้น โดยเฉลี่ยถึง 30% ต่อปีเมื่อใกล้สิ้นแผนพัฒนาฯ ฉบับที่ 2 (2510-2514)

#### โครงการที่การไฟฟ้าส่วนภูมิภาค จัดทำขึ้นในช่วงทศวรรษแรกของการก่อตั้ง (2503 - 2513)

ซึ่งตรงกับ แผนพัฒนาเศรษฐกิจและสังคมแห่งชาติฉบับที่ 1 และฉบับที่ 2 ได้แก่

##### •โครงการก่อสร้างและปรับปรุงระบบจำหน่ายในเขตย่นฮี ระยะที่ 1 (2506 - 2512)

เพื่อรับกระแสไฟฟ้า จากการไฟฟ้าย่นฮี ที่สถานีเปลี่ยนแรงดันเชิงใหม่ ลำปาง นครสวรรค์ มโนรมย์ ตาคลี สิงห์บุรี ลพบุรี สระบุรี อูรุษยา อ่างทอง และสุพรรณบุรี ด้วยระบบแรงดัน 11,000 โวลต์ และ 22,000 โวลต์ โดยก่อสร้างและปรับปรุงสายจำหน่ายแรงสูง 11,000 โวลต์ และ 22,000 โวลต์ทั้งนอกเมืองและในเมือง เป็นระยะทาง 860 กิโลเมตร และสายจำหน่ายแรงต่ำระบบ 400/230 โวลต์ เป็นระยะทาง 770 กิโลเมตร ใช้เงินลงทุน 122.27 ล้านบาท

##### •โครงการก่อสร้าง และปรับปรุงระบบจำหน่ายในเขตย่นฮี ระยะที่ 2 (2508 - 2514)

เพื่อรับกระแสไฟฟ้าจากการไฟฟ้าย่นฮีที่สถานีเปลี่ยนแรงดันจังหวัดชลบุรี ฉะเชิงเทรา ระยอง ศรีราชา สัตหีบ ราชบุรี เพชรบุรี กาญจนบุรี สามพราน บ้านโป่ง พิษณุโลก พิจิตร ตาก สุโขทัย และอุดรดิตต์ ด้วยระบบแรงดัน 22,000 โวลต์ โดยก่อสร้างและปรับปรุงระบบจำหน่ายแรงสูงนอกเมืองและในเมือง เป็นระยะทาง 1,459 กิโลเมตร และปรับปรุงระบบจำหน่ายแรงต่ำ 400/230 โวลต์ เป็นระยะทาง 861 กิโลเมตร ใช้เงินลงทุน 219.29 ล้านบาท

##### •โครงการก่อสร้างและปรับปรุงระบบจำหน่ายในเขตน่านพอง (2508 - 2512)

เพื่อรับกระแสไฟฟ้าจากการไฟฟ้าตะวันออกเฉียงเหนือที่สถานีเปลี่ยนแรงดันขอนแก่น อุดรธานี นครราชสีมา มหาสารคาม ด้วยระบบแรงดัน 22,000 โวลต์ โดยก่อสร้างและปรับปรุงระบบจำหน่ายแรงสูงทั้งนอกเมืองและในเมือง เป็นระยะทาง 1,169 กิโลเมตร และปรับปรุงระบบจำหน่ายแรงต่ำ 400/230 โวลต์ เป็นระยะทาง 392 กิโลเมตร ใช้เงินลงทุน 118.88 ล้านบาท



**•โครงการก่อสร้างและปรับปรุงระบบจำหน่ายในเขตน้ำพุ (2508 - 2512)**

เพื่อรับกระแสไฟฟ้าจากโครงการน้ำพุของการพลังงานแห่งชาติมาจำหน่ายในเขตจังหวัดนครพนม และ สกลนครด้วยระบบแรงดัน 22,000 โวลต์ โดยก่อสร้างและปรับปรุงระบบจำหน่ายแรงสูงนอกเมืองและในเมือง เป็นระยะทาง 83.5 กิโลเมตร และปรับปรุงระบบจำหน่ายแรงต่ำ 400/230 โวลต์ เป็นระยะทาง 319.7 กิโลเมตร ใช้เงินลงทุน 3.71 ล้านบาท

**•โครงการก่อสร้างและปรับปรุงระบบจำหน่ายในเขตกระบี่ (2506 - 2513)**

เพื่อรับกระแสไฟฟ้าจากการลิกไนต์ที่สถานีเปลี่ยนแรงดันภูเก็ต พังงา กระบี่ สุราษฎร์ธานี นครศรีธรรมราช ตรัง พัทลุง สงขลา ด้วยระบบแรงดัน 33,000 โวลต์ โดยก่อสร้างและปรับปรุงระบบจำหน่ายแรง สูงทั้งนอกเมืองและในเมือง เป็นระยะทาง 1,312 กิโลเมตร และปรับปรุงระบบจำหน่ายแรงต่ำ 400/230 โวลต์ เป็นระยะทาง 590 กิโลเมตร ใช้เงินลงทุน 142.91 ล้านบาท

**•โครงการไฟฟ้าพัฒนาชนบท (2507 - 2512)**

เพื่อก่อสร้างไฟฟ้าอำเภอ กิ่งอำเภอ และ สุขาภิบาลที่ยังไม่มีกระแสไฟฟ้าใช้ทั่วประเทศแบบพัฒนาการ รวมทั้งสิ้น 180 แห่ง ใช้เงินลงทุน 27.00 ล้านบาท

**•โครงการก่อสร้างและปรับปรุงระบบจำหน่ายในเขตลุ่มดอนน้อย (2512 - 2515)**

เพื่อรองรับกระแสไฟฟ้าจากโรงไฟฟ้าพลังน้ำของการพลังงานแห่งชาติที่สถานีเปลี่ยนแรงดันอุบลราชธานี ศรีสะเกษ สุรินทร์และ พิบูลมังสาหารในระบบ 22,000 โวลต์ โดยก่อสร้างและปรับปรุงระบบจำหน่ายแรงสูงทั้ง นอกเมืองและในเมือง เป็นระยะทาง 816 กิโลเมตร และปรับปรุงระบบจำหน่ายแรงต่ำ 400/230 โวลต์ เป็น ระยะทาง 254 กิโลเมตร ใช้เงินลงทุน 90.80 ล้านบาท

**•โครงการก่อสร้างและปรับปรุงระบบจำหน่ายในเขตจังหวัดแม่ฮ่องสอน (2512 - 2515)**

เพื่อรองรับกระแสไฟฟ้าจากโรงไฟฟ้าพลังน้ำที่ลำน้แม่ละมาดของการพลังงานแห่งชาติ โดยก่อสร้างและ ปรับปรุงระบบจำหน่าย 22,000 โวลต์ ระยะทาง 24 กิโลเมตร และปรับปรุงระบบจำหน่ายแรงต่ำ 10 กิโลเมตร ใช้ เงินลงทุน 1.47 ล้านบาท

การไฟฟ้าส่วนภูมิภาคพิจารณาเห็นว่า ไฟฟ้าเป็นกิจการสาธารณูปโภค ดำเนินการโดยมิได้มุ่งหวังกำไรเป็น หลัก แต่คำนึงถึงความผาสุกของประชาชนเป็นประการสำคัญ ดังนั้นการกำหนดอัตราค่ากระแสไฟฟ้าจึงไม่สูงจน เป็นที่เดือดร้อนแก่ประชาชน อย่างไรก็ตามการดำเนินกิจการก็ต้องให้มีผลกำไรเพียงพอในการเลี้ยงตัวเองได้ และ สามารถนำไปลงทุนขยายกิจการให้กว้างขวางไปยังผู้ที่ยังไม่ได้ใช้ไฟฟ้าต่อไปด้วย

ในทศวรรษแรกของการก่อตั้งการไฟฟ้าส่วนภูมิกานับถึงปี 2513 ฐานะทางการเงินรวมทั้งความ เจริญเติบโตของหน่วยงานในทุก ๆ ด้านมีความมั่นคงในการดำเนินงานและประสบความสำเร็จในการบริหารงาน อย่างดียิ่ง ได้รับการยกย่องให้เป็นรัฐวิสาหกิจชั้น 1 ในปี 2513 การไฟฟ้าส่วนภูมิกามีรายได้จากการจำหน่าย ไฟฟ้าสูงเกิน 500 ล้านบาท มีทรัพย์สิน 1,480 ล้านบาท มีการไฟฟ้าอยู่ในความควบคุม 629 แห่ง มีผู้ใช้ไฟฟ้ารวม 478,940 ราย และมีพนักงาน 5,648 คน

ความต้องการพลังไฟฟ้าสูงสุด 222,400 กิโลวัตต์ การใช้ไฟฟ้าเกิดกับประชาชน 3 ล้านคน หรือประมาณ ร้อยละ 10 ของประชาชนที่มีอยู่ทั่วประเทศขณะนั้น 30 ล้านคน

เมื่อสิ้นทศวรรษแรกของการไฟฟ้าส่วนภูมิภาค ในปี 2513 กิจการการไฟฟ้าส่วนภูมิภาคมีความเป็น ปึกแผ่น ส่งผลให้การไฟฟ้าส่วนภูมิภาคมีผลงานที่เด่นอยู่ในระดับแนวหน้าของรัฐวิสาหกิจในยุคนั้น ในฐานะที่มี ส่วนอย่างสำคัญที่ผลักดันให้แผนพัฒนาเศรษฐกิจและสังคมแห่งชาติ ฉบับที่ 1 (2504 - 2509) และฉบับที่ 2 (2510-2514) ดำเนินไปอย่างได้ผลตามเป้าหมาย

ความเจริญเติบโตทางเศรษฐกิจของประเทศพุ่งสูงขึ้นในระดับ 7% โดยเฉลี่ย ซึ่งถือว่าสูงติดระดับโลกใน ขณะนั้น ระบบการทำงานของการไฟฟ้าส่วนภูมิภาคเริ่มปรับเข้าสู่ระดับนานาชาติมากขึ้น มีการกู้เงินมาลงทุนใน โครงการการก่อสร้างปรับปรุง และเชื่อมโยงระบบจำหน่ายจากต่างประเทศหลายโครงการ มีผลทำให้งานของการ ไฟฟ้าส่วนภูมิภาคเปิดกว้างไปสู่การติดต่อกับระบบการเงินและเทคโนโลยีของโลกอย่างเต็มที่ การพัฒนาบุคลากร เพื่อเตรียมพร้อมสำหรับงานในทศวรรษต่อไป จึงมีมากขึ้นตามลำดับ

### ➤ พ.ศ. 2514 - 2523 : เร่งรัดขยายไฟฟ้าสู่ชนบท ทศวรรษที่ 2

ย่างเข้าสู่สิบปีที่สองของการก่อตั้งการไฟฟ้าส่วนภูมิภาค (2514 - 2523) สักยภาพของความพร้อมในการ พัฒนาที่สั่งสมไว้ในช่วงปลายทศวรรษที่ 1 บวกกับการเริ่มต้นของแผนพัฒนาเศรษฐกิจและสังคมแห่งชาติ ฉบับที่ 3 (2515 - 2519) และแรงผลักดันของความต้องการใช้ไฟฟ้าของประชาชนที่เพิ่มขึ้นอยู่ตลอดเวลาในอัตราที่สูง มาก เกือบร้อยละ 30 ต่อปี มีผลให้การไฟฟ้าส่วนภูมิภาคต้องเตรียมปรับแผนเพื่อรองรับการพัฒนาชนบทด้านไฟฟ้า อย่างแข็งขันและทันต่อความต้องการของประชาชน

การพัฒนาชนบทด้วยการปูพื้นฐาน โครงสร้างภายในของสังคมชนบท (Rural Infrastructure) ด้วย ไฟฟ้าเป็นสิ่งจำเป็นอย่างยิ่ง เพราะนำความเจริญด้านต่างๆ ไปสู่ชุมชน การไฟฟ้าส่วนภูมิภาคได้จัดทำโครงการขยาย เขตระบบจำหน่ายไฟฟ้าไปสู่ชนบทในช่วง 10 ปีนี้อย่างมากมาย ตัวเลขที่ปรากฏในปลายปี 2513 มีหมู่บ้านทั้งหมด ในเขตบริการ 68 จังหวัดของการไฟฟ้าส่วนภูมิภาคประมาณ 45,000 หมู่บ้าน จนถึงกลางปี 2515 มีไฟฟ้าใช้แล้ว เพียง 10% เท่านั้น หากไม่มีการเร่งรัดจ่ายไฟอย่างจริงจัง โอกาสที่หมู่บ้านจะมี ไฟฟ้าใช้อย่างทั่วถึงและความเจริญของชนบทก็จะเกิดขึ้นไม่ได้

การไฟฟ้าส่วนภูมิภาคตัดสินใจอย่างแน่วแน่ เร่งดำเนินการจ่ายไฟฟ้าให้หมู่บ้านชนบทตั้งแต่ปลายปี 2513 โดยจัดทำแผนแม่บทการเร่งพัฒนาไฟฟ้าชนบททั่วประเทศขึ้น และนำข้อเสนอขอความเห็นชอบต่อคณะรัฐมนตรี และได้รับความเห็นชอบในหลักการเมื่อ 6 กรกฎาคม 2514 ให้การไฟฟ้าส่วนภูมิภาคดำเนินการจัดทำรายละเอียด ของแผนงาน โครงการเร่งรัดพัฒนาไฟฟ้าชนบทต่อไปได้

ดังนั้นในเดือนเมษายน 2515 การไฟฟ้าส่วนภูมิภาคได้จัดแผนงานโครงการเร่งรัดพัฒนาไฟฟ้าชนบท (National Plan for Thailand Accelerated Rural Electrification) จ่ายไฟฟ้าให้หมู่บ้านทั่วประเทศครบ 100% จำนวน 50,000 หมู่บ้านภายใน 25 ปี แบ่งเป็นแผนย่อยแผนละ 5 ปี รวม 5 ระยะ และคณะรัฐมนตรีได้ อนุมัติในแผนงานโครงการเร่งรัดพัฒนาไฟฟ้าชนบทเมื่อวันที่ 28 สิงหาคม 2516 ในช่วงระยะเวลาดังกล่าว รัฐบาล เห็นความสำคัญของการพัฒนาไฟฟ้าชนบทอย่างยิ่งยวด ดังนั้นโดยมติคณะรัฐมนตรีวันที่ 5 มิถุนายน 2518 ให้การ ไฟฟ้าส่วนภูมิภาคงานโครงการเร่งรัดพัฒนาไฟฟ้าชนบทให้เร็วขึ้น ลดระยะที่จ่ายไฟฟ้าให้ได้ทั่ว ประเทศภายใน 25 ปีตามที่วางแผนไว้เดิมให้คงเหลือเพียง 15 ปี

นอกเหนือจากแผนงาน โครงการเร่งรัดพัฒนาไฟฟ้าชนบทระยะที่ 1 (2502 - 2524) แล้ว การไฟฟ้าส่วนภูมิภาคได้จัดทำแผนงานจ่ายไฟให้หมู่บ้านชนบทคู่ขนานขึ้นมาอีกโครงการหนึ่ง ชื่อว่า โครงการพัฒนาไฟฟ้าตำบลเร่งจ่ายไฟให้หมู่บ้านภายใน 6 ปี (2520 - 2525) นอกเหนือจากทั้ง 2 โครงการดังกล่าว การไฟฟ้าส่วนภูมิภาคยังดำเนินการจ่ายไฟให้หมู่บ้านชนบทแบบไฟฟ้าพัฒนา การเปิดโอกาสให้ชุมชนหรือหมู่บ้านที่ยังไม่อยู่ในแผนงานโครงการใดของการไฟฟ้าส่วนภูมิภาคในขณะนั้น แต่ต้องการลงทุนก่อสร้างระบบไฟฟ้าให้ได้ใช้ไฟเร็วขึ้นโดยไม่รอแผนโครงการ การไฟฟ้าส่วนภูมิภาคจะเปิดโอกาสให้ชุมชนหรือหมู่บ้านเหล่านั้นสามารถสมทบค่าใช้จ่ายค่าลงทุนก่อสร้างระบบไฟฟ้าร่วมกับการไฟฟ้าส่วนภูมิภาคจำนวน 30% ของค่าใช้จ่ายทั้งหมด การไฟฟ้าส่วนภูมิภาคออกค่าใช้จ่าย ค่าลงทุนก่อสร้างระบบไฟฟ้าในส่วนที่เหลืออีก 70% ให้ จากแผนการเร่งจ่ายไฟให้หมู่บ้านชนบททั้ง 3 แผนกล่าวคือ แผนโครงการเร่งรัดพัฒนาไฟฟ้าชนบท

- ระยะที่ 1 แผนโครงการไฟฟ้าตำบลและการจ่ายไฟแบบไฟฟ้าพัฒนาการ การไฟฟ้าส่วนภูมิภาคเร่งรัดจ่ายไฟให้ชนบทเกือบ 15,000 หมู่บ้าน ภายในระยะเวลา 5 - 6 ปี ระหว่างปี 2519 - 2524 โดยใช้เงินลงทุนของการไฟฟ้าส่วนภูมิภาคไปทั้งสิ้นประมาณ 5,500 ล้านบาท 2 ปีต่อมาการไฟฟ้าส่วนภูมิภาคก็เริ่มงานตามแผนโครงการเร่งรัดพัฒนาไฟฟ้าชนบท

- ระยะที่ 2 และ โครงการพัฒนาไฟฟ้าหมู่บ้าน 4,000 หมู่บ้าน ในขณะที่ดำเนินการก่อสร้างขยายเขตระบบจำหน่ายไฟฟ้าให้หมู่บ้านชนบทต่าง ๆ การเจริญเติบโตของหมู่บ้านก็เกิดตามมา จำนวนหมู่บ้านที่เกิดใหม่เพิ่มขึ้น ปริมาณงานของการไฟฟ้าส่วนภูมิภาคจึงเพิ่มขึ้นตามกันไป นอกจากการจ่ายไฟให้หมู่บ้านได้มีไฟฟ้าใช้แล้ว ยังจะให้คำแนะนำที่เหมาะสมเพื่อให้ชาวบ้านได้ใช้ไฟอย่างปลอดภัย ประหยัด และมีประสิทธิภาพสูงสุด คุ่มค่ากับการลงทุนก่อสร้างระบบไฟฟ้าซึ่งมีราคาสูงด้วย ตลอดเวลาที่การไฟฟ้าส่วนภูมิภาคมุ่งมั่นพัฒนาไฟฟ้าชนบทด้วยการขยายเขตระบบจำหน่ายไฟฟ้าไปเพื่อให้ครอบคลุมพื้นที่ใหม่อย่างกว้างขวางนั้น งานอีกอย่างที่มีความสำคัญไม่ยิ่งหย่อนไปกว่ากันก็คือ การเสริมสร้างเสริมแกร่งของระบบจำหน่าย

การไฟฟ้าส่วนภูมิภาคได้จัดทำโครงการก่อสร้างปรับปรุงเสริมระบบจำหน่ายขึ้นในช่วงทศวรรษที่ 2 จำนวนหลายโครงการด้วยกันรวมทั้งได้จัดทำโครงการการเชื่อมโยงยุบโรงจักรดีเซลขนาดเล็กตามอำเภอและชุมชนที่ห่างไกล เพื่อลดรายจ่ายด้านน้ำมันเชื้อเพลิงลงไป การจัดทำโครงการต่าง ๆ ของการไฟฟ้าส่วนภูมิภาคในช่วงทศวรรษที่ 2 มีดังนี้

- โครงการปรับปรุงระบบผลิตและจำหน่ายภาคใต้ตอนล่าง
- โครงการเตรียมรับพลังงานไฟฟ้าการไฟฟ้าฝ่ายผลิตฯ 5 จังหวัด (จังหวัดแพร่ ปทุมธานี ระนอง ปราจีนบุรีและนครนายก)
- โครงการก่อสร้างและปรับปรุงระบบผลิตและระบบจำหน่าย 7 จังหวัด (จังหวัดเชียงราย น่าน เพชรบูรณ์ จันทบุรี ตราด ประจวบคีรีขันธ์และชุมพร)
- โครงการก่อสร้างไฟฟ้าพัฒนาการ ระยะที่ 3
- โครงการก่อสร้างเชื่อมโยงยุบโรงจักร ระยะที่ 1,2,3
- โครงการก่อสร้างและปรับปรุงระบบจำหน่ายในเขตจังหวัดเชียงใหม่ ลำพูน และลำปาง
- โครงการเร่งรัดพัฒนาไฟฟ้าชนบทระยะที่ 1,2

- โครงการไฟฟ้าหมู่บ้าน 4 จังหวัดหลักเมือง
- โครงการไฟฟ้าหมู่บ้าน 10 จังหวัดภาคตะวันออกเฉียงเหนือ
- โครงการไฟฟ้าหมู่บ้าน 3 จังหวัด ภาคใต้
- โครงการพัฒนาไฟฟ้าตำบล
- โครงการจ่ายกระแสไฟฟ้าให้หมู่บ้านอาสาพัฒนาและป้องกันตนเอง
- โครงการก่อสร้างและปรับปรุงเสริมระบบจำหน่ายระยะที่ 1,2,3
- โครงการพัฒนาไฟฟ้าหมู่บ้านระยะที่ 1,2
- โครงการขยายเขตไฟฟ้าหมู่บ้านแบบพัฒนาการระยะที่ 1

โครงการดังกล่าวข้างต้นกู้เงินจากต่างประเทศมาลงทุนแหล่งกู้เงินต่างประเทศที่สำคัญคือสถาบัน Kfw (เยอรมันตะวันตก) สถาบัน OECF (ญี่ปุ่น) ธนาคารโลก (สหรัฐอเมริกา) กองทุนคูเวต กองทุนแคนาดา กองทุนพิเศษโอเปก กองทุนซาอุดีอาระเบีย รัฐบาลเดนมาร์ก และธนาคารพาณิชย์ในต่างประเทศ ยุคเร่งรัดขยายไฟฟ้าสู่ชนบทในทศวรรษที่ 2 ของโครงการเร่งรัดพัฒนาไฟฟ้าในช่วงปี 2514 - 2523 ทำให้หมู่บ้านในชนบทมีไฟฟ้าใช้เพิ่มขึ้นจากร้อยละ 10 เมื่อปี 2515 เป็นประมาณ ร้อยละ 35 เมื่อสิ้นปี 2523

- ทรัพย์สินสุทธิเพิ่มสูงขึ้นเป็น 14,735 ล้านบาท
- รายได้ค่าไฟฟ้า 8,441 ล้านบาท
- การไฟฟ้าในสังกัด 968 แห่ง
- จำนวนผู้ใช้ไฟฟ้า 2,722,534

### ➤ พ.ศ. 2524 - 2533 : ส่งเสริมความเจริญทางด้านธุรกิจและอุตสาหกรรม ทศวรรษที่ 3

ไฟฟ้ามีบทบาทอันสำคัญยิ่งต่อความเจริญก้าวหน้าในทุก ๆ ด้านของประเทศ เนื่องจากไฟฟ้าเป็นส่วนหนึ่งในโครงสร้างพื้นฐานที่ใช้ในการดำเนินกิจกรรมทุกประเภท สร้างผลผลิต ช่วยส่งเสริมให้เกิดการพัฒนาเศรษฐกิจและสังคมอย่างต่อเนื่อง ดังนั้นอัตราการใช้ไฟฟ้าของประเทศมีความสัมพันธ์โดยตรงกับปริมาณการขยายตัวของผลิตภัณฑ์มวลรวมประชาชาติ รายได้ประชาชาติ การขยายตัวทางเศรษฐกิจของประเทศ

เพื่อตอบสนองความต้องการในการใช้ไฟฟ้าที่เพิ่มสูงขึ้นมาก การไฟฟ้าส่วนภูมิภาคได้มีการดำเนินการเสริมระบบจำหน่ายไฟฟ้าเพื่อเพิ่มขีดความสามารถของระบบไฟฟ้าให้มีความพร้อมสำหรับรองรับการขยายตัวของการใช้ไฟฟ้าที่เพิ่มขึ้นอย่างรวดเร็วได้อย่างเพียงพอและมีประสิทธิภาพ โดยก่อสร้างเพิ่มวงจรระบบจำหน่ายไฟฟ้าในพื้นที่ที่มีการใช้ไฟฟ้าหนาแน่น และเปลี่ยนระบบแรงดัน 11 กิโลโวลต์ เป็น 22 กิโลโวลต์ทั้งหมด ขณะเดียวกันเพื่อลดต้นทุนการผลิตของโรงจักรไฟฟ้าดีเซลซึ่งต้องเผชิญปัญหาราคาน้ำมันแพงขึ้นจึงเชื่อมโยงโรงจักรของการไฟฟ้าส่วนภูมิภาคทั้งหมดเข้ารับไฟฟ้า

จากสถานีย่อยของการไฟฟ้าฝ่ายผลิตแห่งประเทศไทย (กฟผ.) แทน ส่วนที่เกาะสมุย จังหวัดสุราษฎร์ธานี การไฟฟ้าส่วนภูมิภาคได้ดำเนินการก่อสร้างเชื่อมโยงระบบจำหน่ายแรงดันสูง 33 กิโลโวลต์ ด้วยสายเคเบิลใต้น้ำจากสถานีไฟฟ้าย่อยขนอมของ กฟผ. ไปยังตัวเกาะสมุย ระยะทางประมาณ 25 กิโลเมตร ใช้เงินลงทุน 247 ล้านบาท ซึ่งนับเป็นการวางสายเคเบิลใต้น้ำครั้งแรกในประเทศไทย ทำให้ลดภาระขาดทุน ของการไฟฟ้าส่วนภูมิภาคลงได้มาก และทำให้มีพลังงานสำรองเพียงพอ รองรับความเจริญจากธุรกิจการท่องเที่ยวได้อีกด้วย

นอกจากนี้การไฟฟ้าส่วนภูมิภาคเริ่มพัฒนานำทรัพยากรพลังงานตามธรรมชาติในประเทศมาใช้ เช่น พลังงานน้ำ และแสงอาทิตย์ เป็นต้น มาผลิตพลังงานไฟฟ้าจ่ายให้กับหมู่บ้านใกล้เคียงบริเวณ โรงจักร และส่งเข้าระบบจำหน่ายของการไฟฟ้าส่วนภูมิภาค เป็นการส่งเสริมให้เกิดความมั่นคงของระบบมากขึ้น และช่วยยกระดับแรงดันปลายทางในระบบให้สูงขึ้น รวมทั้งเป็นการลดหน่วยสูญเสียและลดการใช้เชื้อเพลิงลง โรงจักรพลังน้ำหลายแห่ง ได้ก่อสร้างแล้วเสร็จในช่วงนี้ เช่น

- โรงจักรพลังน้ำ แม่เตียน (อ.สันป่าตอง จ.เชียงใหม่)
- โรงจักรพลังน้ำแม่ใจ (อ.ฝาง จ.เชียงใหม่)
- โรงจักรพลังน้ำแม่ยะ (อ.จอมทอง จ.เชียงใหม่)
- โรงจักรพลังน้ำขุนแปะ (บ้านขุนแปะ อ.จอมทอง จ.เชียงใหม่)
- โครงการไฟฟ้าพลังน้ำขนาดเล็กแม่ปาย (อ.ปาย จ.แม่ฮ่องสอน)
- โครงการไฟฟ้าพลังน้ำขนาดเล็กแม่ทย (อ.อมก๋อย จ.เชียงใหม่)

สำหรับพลังแสงอาทิตย์ ได้ก่อสร้างโรงไฟฟ้าในระบบเซลล์แสงอาทิตย์ เช่น ที่จังหวัดตาก นครสวรรค์ และนครราชสีมา

การพัฒนาการจ่ายไฟฟ้าของการไฟฟ้าส่วนภูมิภาคตลอดระยะเวลาที่ผ่านมา มุ่งที่การก่อสร้างระบบจำหน่ายหรือรับพลังไฟฟ้าในระดับแรงดัน 22 และ 33 กิโลโวลต์ จากสถานีย่อยไฟฟ้าฝ่ายผลิตฯ เป็นหลัก หากยังไม่เพียงพอต่อความต้องการที่เพิ่มขึ้นอย่างรวดเร็ว ทำให้ส่วนภูมิภาคต้องจ่ายไฟให้ท้องที่ต่าง ๆ เป็นระยะทางไกล มากเกินมาตรฐานทางเทคนิค ก่อให้เกิดปัญหาประสิทธิภาพการจ่ายไฟฟ้าในบางพื้นที่ทั้งด้านแรงดันไฟฟ้าตกปลายสายจำหน่ายมาก หน่วยพลังงานสูญเสียในระบบสูง กระทบต่อความมั่นคงในการจ่ายไฟฟ้า เกิดไฟฟ้าขัดข้องและไฟฟ้ากระพริบได้ง่าย ดังนั้นตั้งแต่ปี 2530 เป็นต้นมา การไฟฟ้าส่วนภูมิภาคจึงขอรับกำลังไฟฟ้าในระดับแรงดันสูง 115 กิโลโวลต์ จากการไฟฟ้าฝ่ายผลิตฯ เพิ่มอีกระบบหนึ่ง สำหรับพื้นที่ที่มีการใช้ไฟฟ้าสูงและหนาแน่นควบคู่กับการปรับปรุงเพิ่มกำลังการจ่ายไฟฟ้า และประสิทธิภาพของระบบจำหน่ายให้สามารถรองรับการใช้งานไฟฟ้าที่เพิ่มขึ้น โดยเฉพาะในเขตจังหวัดภาคกลาง รอบกรุงเทพมหานคร พื้นที่ชายฝั่งทะเลตะวันออก

ขณะเดียวกันก็มีการศึกษาเพื่อพัฒนานำระบบเทคโนโลยี อุปกรณ์เครื่องมือเครื่องใช้ที่ทันสมัย มีประสิทธิภาพสูงมาใช้เพื่อให้บริการของการไฟฟ้าส่วนภูมิภาคมีประสิทธิภาพสูงยิ่งขึ้น ทั้งสนับสนุนส่งเสริม การพัฒนาเศรษฐกิจและสังคมของชาติ โดยส่วนรวมการไฟฟ้าส่วนภูมิภาคได้จัดทำแผนงาน โครงการปกติและโครงการเร่งด่วน

#### •แผนงานเสริมขีดความสามารถระบบไฟฟ้า

ก่อสร้างสายจำหน่าย และสถานีไฟฟ้าย่อยเพิ่มเติม และปรับปรุงระบบจำหน่ายในพื้นที่ที่มีการใช้ไฟฟ้าสูง และมีแนวโน้มความต้องการใช้ไฟฟ้าเพิ่มอีกมาก ทำให้สามารถบริการพลังงานไฟฟ้าแก่ประชาชน ธุรกิจ และอุตสาหกรรมได้อย่างเพียงพอ และทันต่อความต้องการ มีประสิทธิภาพ และความมั่นคงมากยิ่งขึ้น

#### •แผนงานพัฒนาระบบไฟฟ้า

นำระบบเทคนิควิศวกรรมอุปกรณ์ และเครื่องมือเครื่องใช้ที่ทันสมัย เหมาะสม มาใช้ในการจ่าย



กระแสไฟฟ้า การควบคุมสั่งการจ่ายไฟ การปฏิบัติการ และบำรุงรักษาระบบไฟฟ้า เพื่อให้การบริการพลังงานไฟฟ้า มีประสิทธิภาพมั่นคง และเชื่อถือได้สูงสุด โดยเฉพาะในเขตอุตสาหกรรมก่อสร้างระบบสายส่ง 115 กิโลโวลต์ และสถานีไฟฟ้าย่อยในพื้นที่จังหวัดภาคกลาง โครงการติดตั้งระบบควบคุม และการสั่งจ่ายไฟฟ้าแบบอัตโนมัติ (SCADA) ทำให้ควบคุมการจ่ายไฟฟ้า การถ่ายเทโหลด และการแก้ไขไฟฟ้าขัดข้องให้คืนสภาพปกติได้อย่างรวดเร็วยิ่งขึ้น ใช้เงินลงทุนรวม 11,068 ล้านบาท

#### •แผนงานขยายบริการไฟฟ้าให้หมู่บ้านชนบท

จะดำเนินขยายเขตจำหน่ายติดตั้งไฟฟ้าให้หมู่บ้านชนบทที่ยังไม่มีไฟฟ้าใช้อย่างทั่วถึง รวมทั้งหมด 12,320 แห่ง อันจะเป็นการยกระดับความเป็นอยู่ เสริมสร้างความมั่นคงทางเศรษฐกิจ สังคม การเมือง และการปกครอง ประกอบด้วยโครงการพัฒนาไฟฟ้าหมู่บ้านระยะที่ 3 โครงการขยายเขตไฟฟ้าหมู่บ้านแบบพัฒนาการระยะที่ 2 โครงการขยายเขตไฟฟ้าหมู่บ้านแบบพัฒนาการพิเศษ 1, 2 และ 3 โครงการขยายเขตไฟฟ้าหมู่บ้านในเขตทุ่งกุลาร้องไห้ และโครงการพัฒนาออยคอง ใช้เงินทุน รวม 12,448 ล้านบาท

#### •แผนงานพัฒนาพลังงานทดแทน

ศึกษาและพัฒนา และใช้ประโยชน์จากพลังงานน้ำ พลังงานแสงอาทิตย์ และพลังงานลม อันเป็นแหล่งพลังงานที่มีอยู่ในประเทศในการผลิตพลังงานไฟฟ้า ประกอบด้วยโครงการไฟฟ้าพลังน้ำขนาดเล็กระยะที่ 1 โครงการไฟฟ้าพลังงานขนาดเล็ก โครงการไฟฟ้าพลังงานลมจ่ายไฟร่วมกับโรงจักรดีเซลกำเนิดไฟฟ้าในแบบ Hybrid System ที่เกาะพังัน จังหวัดสุราษฎร์ธานี และระบบ Hybrid ระหว่างโรงจักรดีเซลกำเนิดไฟฟ้า กับพลังงานแสงอาทิตย์ที่เกาะสีชัง จังหวัดชลบุรี ใช้เงินลงทุนรวม 320.6 ล้านบาท

การดำเนินงานตามโครงการต่างๆ ทุกโครงการประสบความสำเร็จด้วยดี ทำให้เมื่อสิ้นปีงบประมาณ 2532 การไฟฟ้าส่วนภูมิภาค สามารถบริการไฟฟ้าในพื้นที่รับผิดชอบได้ครบทั้ง 70 จังหวัด 642 อำเภอ 81 กิ่งอำเภอ 6,369 ตำบลแล้ว เป็นผลให้ประชาชน ธุรกิจอุตสาหกรรม สถาบันการศึกษาหน่วยราชการ ทั้งทางทหาร ตำรวจ พลเรือน ได้ใช้ไฟฟ้าประกอบกิจกรรมต่างๆ รวมทั้งประชาชนในหมู่บ้านชนบท 52,446 แห่ง หรือร้อยละ 89 ของหมู่บ้านในชนบททั้งหมด ได้รับบริการไฟฟ้าอย่างทั่วถึง กิจการของการไฟฟ้าส่วนภูมิภาคขยายตัวเจริญก้าวหน้าอย่างมาก เทียบกับเมื่อก่อตั้งในปี 2503 สินทรัพย์เพิ่มเป็น 43,416 ล้านบาท เพิ่มขึ้นถึง 500 เท่า มีผู้ใช้ไฟฟ้าถึง 1,340 แห่ง การใช้ไฟฟ้าพลังสูงสุดเพิ่มเป็น 3,266 เมกะวัตต์ ขณะที่ปริมาณความต้องการใช้ไฟฟ้าสูงขึ้นเป็น 16,178 ล้านหน่วย ซึ่งเพิ่มขึ้นถึง 220 และ 610 เท่าตัว ตามลำดับ ผลงานต่างๆ ของการไฟฟ้าส่วนภูมิภาคที่ผ่านมตลอดระยะเวลา 30 ปีแม้จะถือได้ว่าประสบความสำเร็จอย่างงดงามเพียงใดก็ตาม แต่ภารกิจของการไฟฟ้าส่วนภูมิภาคยังไม่หยุดยั้ง ยังคงต้องทุ่มเทความพยายามอย่างเต็มขีดความสามารถ ทั้งด้านเงินลงทุน และทรัพยากรที่มีอยู่ เพื่อบริการพลังงานไฟฟ้าให้แก่ประชาชน ธุรกิจ และอุตสาหกรรมในส่วนภูมิภาค ให้มีประสิทธิภาพมั่นคง เพียงพอต่อความต้องการ และให้ทั่วถึงมากที่สุดต่อไปดังคำขวัญ

#### ➤พ.ศ. 2534 - 2543 : นำเทคโนโลยีขั้นสูงมาพัฒนามาตรฐานการบริการระดับสากล ทศวรรษที่ 3

"การไฟฟ้าส่วนภูมิภาค" ในปี พ.ศ. 2503 สภาพเศรษฐกิจ สังคม และแนวทางการพัฒนาประเทศไทยในช่วงเวลานั้นเป็นตัวแปรสำคัญในการกำหนดบทบาทให้การไฟฟ้าส่วนภูมิภาคมีภาระหน้าที่สำคัญคือ เร่งดำเนินการก่อสร้างระบบไฟฟ้าเพื่อจำหน่ายกระแสไฟฟ้าออกไปให้ทั่วถึงทุกพื้นที่ ทั้งในระดับจังหวัด อำเภอ ไปจนถึงชุมชน

ชนบททุกท้องที่ การไฟฟ้าส่วนภูมิภาคในยุคบุกเบิกจึงต้องเริ่มต้นดำเนินงานด้วยความมุ่งมั่น และทุ่มเท เอาชนะอุปสรรค ความยากลำบาก ด้วยเครื่องจักร เครื่องมือ และเทคโนโลยีขั้นพื้นฐานเท่าที่มีอยู่ในขณะนั้น โรงไฟฟ้าเครื่องจักรดีเซลหรือ โรงไฟฟ้าหลายแห่งจึงถูกสร้างขึ้นเพื่อผลิตกระแสไฟฟ้า สำหรับบริการในแต่ละพื้นที่ในด้านระบบจำหน่ายและระบบสายส่ง มีการพัฒนาเพื่อประสิทธิภาพความมั่นคงในการจ่ายกระแสไฟฟ้าให้สามารถรองรับการขยายตัวด้านการลงทุนภาคธุรกิจ อุตสาหกรรม ฯลฯ ซึ่งกระจายออกไปสู่ภูมิภาคมากขึ้นเป็นลำดับ นำไปสู่โครงการก่อสร้างเชื่อมโยง ยุบ โรงจักรดีเซลในระบบเดิมที่ต้นทุนสูง ประสิทธิภาพต่ำ เปลี่ยนมารับกระแสไฟฟ้าจากการไฟฟ้าฝ่ายผลิตแห่งประเทศไทย

วิวัฒนาการขั้นตอนต่อมาคือ เมื่อกระบวนการปรับเปลี่ยนระบบสายส่งสถานีไฟฟ้าย่อย รับกระแสไฟฟ้าในระบบแรงดัน 22-33 กิโล โวลต์จากการไฟฟ้าฝ่ายผลิตแห่งประเทศไทย ยังมีปัญหาเกี่ยวกับการจ่ายกระแสไฟฟ้าในท้องที่ห่างไกล มักเกิดภาวะแรงดันไฟฟ้าตกปลายสาย เกิดความสูญเสีย ตลอดจนปัญหากระแสไฟฟ้าตก กระแสไฟฟ้าดับในระบบจำหน่ายอยู่เป็นประจำ การไฟฟ้าส่วนภูมิภาคจึงนำระบบไฟฟ้าแรงดันสูง 115 กิโลวัตต์ มาใช้ทดแทน มีการก่อสร้างสถานีไฟฟ้าระบบแรงดันสูง 115 กิโลวัตต์ ในปี 2526

ต่อมาการไฟฟ้าส่วนภูมิภาคเริ่มนำเทคโนโลยีมาพัฒนาการดำเนินการเพื่อยกระดับมาตรฐานระบบสายส่ง และการบริการพลังงานไฟฟ้า รวมทั้งปรับปรุงการดำเนินงานและพัฒนาเทคโนโลยีด้านต่างๆ มาอย่างต่อเนื่อง เพื่อรองรับขอบข่ายการปฏิบัติงานและการให้บริการของการไฟฟ้าส่วนภูมิภาคที่เพิ่มมากขึ้น ความจำเป็นในการใช้เทคโนโลยีสารสนเทศการติดต่อสื่อสารเพื่อควบคุมตรวจสอบและให้บริการอย่างรวดเร็ว กลายเป็นสิ่งที่ทวีความสำคัญมากขึ้น แนวคิดในการพัฒนาระบบสารสนเทศจึงเริ่มดำเนินการเพื่อรองรับการปฏิบัติงานของการไฟฟ้าส่วนภูมิภาคในลักษณะต่าง ๆ ทั้งในแง่ของการจัดเก็บ จัดระบบข้อมูลที่เกี่ยวข้องกับระบบบริหารการจ่ายกระแสไฟฟ้าให้อย่างถูกต้องครบถ้วน

ระบบการบริหารระบบจำหน่าย (Distribution System Management : DSM) จากพื้นฐานข้อมูลระบบสารสนเทศทางภูมิศาสตร์ ประกอบกับระบบการบริหารระบบจำหน่าย DSM ได้นำไปสู่การพัฒนาเทคโนโลยี อื่นๆ ไล่ระดับ ส่งผลให้การไฟฟ้าส่วนภูมิภาคสามารถปฏิบัติงานได้อย่างรวดเร็วและมีประสิทธิภาพ โดยอาศัยเทคโนโลยีที่ทันสมัยจากระบบ GIS, GPS, DAS ฯลฯ

GIS (Gas Insulated Switchgear) คือ ความทันสมัยของสถานีไฟฟ้าระบบใหม่ ลดต้นทุนในการก่อสร้างสถานีไฟฟ้า ใช้พื้นที่น้อย และมีคุณสมบัติดีกว่าสถานีระบบเดิม

GPS (Global Positioning System) คือ เครื่องมือบันทึกตำแหน่งด้วยสัญญาณดาวเทียม นำมาใช้ในการสำรวจและการจัดเก็บข้อมูลระบบจำหน่ายไฟฟ้า อุปกรณ์ที่ติดตั้งในระบบ ซึ่งสามารถนำข้อมูลไปใช้ร่วมในระบบสารสนเทศทางภูมิศาสตร์ (Geographic Information System : GIS) ได้อีกด้วย

แม้จะพัฒนาการบริการด้วยเทคโนโลยีทันสมัยมากขึ้นอย่างต่อเนื่อง การไฟฟ้าส่วนภูมิภาคก็เน้นในเรื่องระบบตรวจสอบ จึงนำรถตรวจสอบอุปกรณ์ไฟฟ้าแรงสูง (High-Voltage Testing Car) มาเสริมการปฏิบัติงานให้มีความสามารถในการตรวจสอบอุปกรณ์ไฟฟ้าแรงสูงได้เกือบทุกชนิดในสถานีไฟฟ้า โดยเฉพาะกรณีที่เกิดเหตุขัดข้องสามารถตรวจสอบบำรุงรักษาและแก้ปัญหาได้ในการปฏิบัติงานคราวเดียวกัน นอกจากนี้การไฟฟ้าส่วนภูมิภาคยังพัฒนาการปฏิบัติงานด้านการบำรุงรักษาระบบจำหน่ายโดยไม่ต้องดับกระแสไฟฟ้าในขณะทำการ

ตรวจสอบแก้ไข ทำให้ไม่เกิดความเสียหายกับผู้ใช้บริการ โดยเฉพาะในกลุ่มอุตสาหกรรม โรงงาน หรือชุมชนใหญ่ ๆ ด้วยชุดปฏิบัติการ Hotline Barehand ซึ่งเป็นอีกเทคโนโลยีหนึ่งที่ทันสมัยของการไฟฟ้าส่วนภูมิภาคในการให้บริการเสริมแก่ลูกค้ารายใหญ่ในกลุ่มธุรกิจ โรงงาน อุตสาหกรรม นิคมอุตสาหกรรม ที่ต้องการซ่อมบำรุงโดยไม่ต้องหยุดจ่ายกระแสไฟฟ้าหรือหยุดเดินเครื่องจักรในระหว่างนั้น

จากการพัฒนาด้านเทคโนโลยีที่ก้าวหน้าอย่างต่อเนื่อง การเปลี่ยนแปลงที่เกิดขึ้นอย่างรวดเร็วของวิทยาการด้านต่าง ๆ มีผลให้การไฟฟ้าส่วนภูมิภาคตระหนักถึงความสำคัญในการพัฒนาองค์กร ตลอดจนการบริการที่มีประสิทธิภาพสำหรับผู้ใช้ไฟทุกรายด้วยการพัฒนาและปรับปรุงประสิทธิภาพในระบบจำหน่ายไฟฟ้าให้สอดคล้องและพอเพียงแก่ผู้ใช้ไฟฟ้าทุกประเภทอย่างสม่ำเสมอและต่อเนื่อง นอกจากนี้การพัฒนาประสิทธิภาพของพนักงาน ซึ่งถือเป็นทรัพยากรบุคคลอันมีค่าให้สามารถใช้เครื่องมืออันทันสมัยได้อย่างชำนาญเป็นสิ่งทีการไฟฟ้าส่วนภูมิภาคให้ความสำคัญ โดยฝึกอบรมพนักงานให้มีความรู้ความชำนาญในด้านต่าง ๆ ที่เกี่ยวข้องกับการทำงาน ทั้งด้านการบริหาร และการปฏิบัติงานอยู่เป็นประจำ ก่อให้เกิดความภาคภูมิใจและเชื่อมั่นในศักยภาพแห่งเทคโนโลยี และการบริหาร เพราะด้วยเทคโนโลยีและการบริหารที่ทันสมัย ก่อปรถักความเชื่อถือ เชื่อมั่นในระบบจำหน่าย กระแสไฟฟ้า ทำให้การไฟฟ้าส่วนภูมิภาคมีความมั่นคง และพร้อมที่จะขยายการดำเนินงานเพื่อรองรับลูกค้าได้อย่างเต็มที่ トラวจจนถึงวันนี้

แนวทางการดำเนินงานต่อไปของการไฟฟ้าส่วนภูมิภาคในปี พ.ศ. 2534 - 2543 มุ่งเน้นดำเนินการเพื่อสนับสนุนและส่งเสริมการพัฒนาอุตสาหกรรมที่กระจายไปยังชนบท และส่งเสริมอุตสาหกรรมท่องเที่ยว การพัฒนาชุมชนในภูมิภาคให้เจริญ รวมทั้ง โครงการพัฒนาพื้นที่เขตเศรษฐกิจบริเวณชายฝั่งทะเลตะวันออกและพื้นที่ภาคใต้ โดยเน้นงานทางด้านการปรับปรุงเสริมประสิทธิภาพความมั่นคงของระบบและให้เพียงพอกับความต้องการใช้ไฟฟ้า และให้การบริการเป็นไปอย่างรวดเร็ว มีประสิทธิภาพ โดยนำวิทยาการและเทคโนโลยีใหม่ ๆ มาใช้ดังนี้

#### ➤ด้านการจัดจำหน่ายพลังงานไฟฟ้า

เพื่อให้เพียงพอกับการใช้ไฟฟ้าในภาคธุรกิจและอุตสาหกรรม ดำเนินการปรับปรุงเสริมประสิทธิภาพการจ่ายไฟฟ้า โดยก่อสร้างสายจำหน่ายเพิ่มเติม และเปลี่ยนขนาดสายให้ใหญ่ขึ้น เพิ่มระบบแรงดันให้สูงขึ้น นำระบบแรงดัน 115 เควี. มาใช้ทั้งระบบสายส่งและสถานีไฟฟ้า โดยเฉพาะในเขตภาคกลางพร้อมทั้งมีการพัฒนา วิทยาการและเทคโนโลยีที่ทันสมัยมาใช้ในการบริหารระบบจำหน่ายไฟฟ้า ซึ่งมีขนาดใหญ่และซับซ้อนมากขึ้นทุกขณะ ด้วยเครื่องประมวลผลที่ทันสมัยและมีประสิทธิภาพสูงที่เรียกว่า DSM (Distribution System Management) สามารถจัดเก็บข้อมูลระบบจำหน่าย วิเคราะห์ระบบจำหน่าย รวมทั้งจะมีการพัฒนาระบบควบคุมสั่งการจ่ายไฟฟ้าแบบอัตโนมัติที่เรียกว่า SCADA (Supervisory Control and Data Acquisition) มาใช้ควบคุมระบบการจ่ายไฟฟ้า การถ่ายเทโหลด และการแก้ไขไฟฟ้าขัดข้องให้คืนสภาพปกติได้อย่างรวดเร็ว นอกจากนี้มีการดำเนินการขยายบริการให้กับชนบทที่ยังไม่ได้รับบริการซึ่งคงเหลืออยู่เล็กน้อยให้ครบถ้วน เน้นการให้บริการที่รวดเร็ว มีประสิทธิภาพปลอดภัยให้มากขึ้น

#### ➤ด้านการบริหาร

เพื่อให้ทันกับการขยายตัวอย่างต่อเนื่องปริมาณงานและความรับผิดชอบเพิ่มมากขึ้น อีกทั้งสภาวะแวดล้อม

และทั้งทางเศรษฐกิจ สังคมการเมือง วิทยาการและเทคโนโลยี ซึ่งมีการพัฒนาเปลี่ยนแปลงตลอดเวลา การไฟฟ้าส่วนภูมิภาคพิจารณาทบทวน ปรับปรุงโครงสร้างการบริหารงานให้สอดคล้องกับสถานการณ์เป็นระยะ ๆ โดยเฉพาะการปรับปรุงโครงสร้างการบริหารงานให้มีลักษณะเป็นเชิงธุรกิจมากขึ้น และทบทวนปรับปรุงกฎระเบียบ ข้อบังคับต่าง ๆ เพื่อให้การบริหารงานเกิดความคล่องตัวสอดคล้องกับสถานการณ์ เนื่องจากการดำเนินงานของการไฟฟ้าส่วนภูมิภาคจะเน้นด้านบริการและการเพิ่มประสิทธิภาพ ความมั่นคงของระบบจำหน่าย จึงมีการวางแผนกำลังคนอย่างเป็นระบบให้มีอัตรากำลังสอดคล้องกับการดำเนินการ จัดให้มีการฝึกอบรมเพื่อพัฒนาพนักงานให้มีความรู้ความสามารถเพิ่มขึ้น ทั้งทางด้านวิศวกรรม การบริหาร และการจัดการ เพื่อเป็นกำลังสำคัญในการดำเนินกิจการของการไฟฟ้าส่วนภูมิภาคต่อไป

### ➤ด้านวิทยาการและเทคโนโลยี

เนื่องจากการไฟฟ้าส่วนภูมิภาค มีภารกิจความรับผิดชอบครอบคลุมพื้นที่ทั่วประเทศ จึงได้มีการพัฒนาระบบงานประมวลผล ทั้งทางด้านจัดเก็บรวบรวมข้อมูลและการ ประมวลผลในทุกสาขาพร้อมทั้งจัดหาเครื่องประมวลผลที่เหมาะสมกับการดำเนินงานทั้งในส่วนกลางและส่วนภูมิภาค นอกจากนี้มีการพัฒนานาวิทยาการและเทคโนโลยีที่ทันสมัยมีประสิทธิภาพและเหมาะสมมาใช้ในการพัฒนาระบบไฟฟ้า ให้มีประสิทธิภาพตลอดจนนำวัสดุอุปกรณ์เครื่องมือเครื่องใช้ และระบบการสื่อสารที่ทันสมัยและเหมาะสมมาใช้ในกิจการมากขึ้น

### ➤พ.ศ. 2544 - 2553 : พัฒนาองค์กรเพื่อก้าวสู่ระดับสากลในธุรกิจพลังงาน

การไฟฟ้าส่วนภูมิภาคตระหนักในความสำคัญของการให้บริการเพื่อสร้างความพึงพอใจให้ลูกค้า ควบคู่กับการเพิ่มประสิทธิภาพในการดำเนินงาน รวมทั้งมุ่งเน้นการปรับเปลี่ยนวิธีการบริหารงานให้ทันสมัย คล่องตัวและรวดเร็ว เพื่อให้สามารถแข่งขันได้ในเชิงธุรกิจและสร้างความเชื่อมั่นแก่นักลงทุนในการตัดสินใจประกอบกิจการต่าง ๆ

การไฟฟ้าส่วนภูมิภาคปรับปรุงโครงสร้างองค์กร เน้นการดำเนินงานด้านบริการ การเพิ่มประสิทธิภาพความมั่นคงของระบบจำหน่ายและการขยายธุรกิจ โดยแยกธุรกิจหลักเป็นกลุ่มธุรกิจเครือข่ายระบบไฟฟ้า ธุรกิจจำหน่ายและบริการ รวมทั้งปรับรูปแบบการบริหารจัดการโครงการเป็นแบบครบวงจร พัฒนาศักยภาพบุคลากรและบริหารจัดการทรัพยากรให้มีประสิทธิภาพสูงสุด โดยฝึกอบรมทีมงานวิศวกรเชี่ยวชาญเฉพาะเรื่อง เพื่อพัฒนาความรู้ทางวิชาการและเพิ่มความเชี่ยวชาญด้านเทคนิคที่ทันสมัยล่าสุดในแต่ละสาขางาน สร้างหน่วยงานให้เป็นสังคมแห่งการเรียนรู้และปรับปรุงประสิทธิภาพของบุคลากรให้เกิดความชำนาญในการปฏิบัติงาน

จากความเจริญรุดหน้าแบบก้าวกระโดดของวิทยาการและเทคโนโลยีต่างๆ เป็นปัจจัยสำคัญในการกำหนดทิศทางของการไฟฟ้าส่วนภูมิภาค เพื่อพร้อมพัฒนาสู่ระดับสากลด้วยการนำวิทยาการและเทคโนโลยีทันสมัยต่างๆ มาเป็นปัจจัยในการยกระดับมาตรฐานระบบไฟฟ้าและงานบริการอย่างต่อเนื่อง

### การไฟฟ้าส่วนภูมิภาคมีการดำเนินการ ดังนี้

- ขยายระบบศูนย์ควบคุมสั่งการจ่ายไฟฟ้าในพื้นที่ทั่วประเทศ
  - ปรับ โครงสร้างองค์กรเป็นเชิงธุรกิจ รวมทั้งปรับรูปแบบการบริหารจัดการ โครงการเป็นแบบครบวงจร
  - พัฒนาการไฟฟ้าส่วนภูมิภาคให้เป็นองค์กร E-utility อาทิ นำระบบคอมพิวเตอร์ซอฟต์แวร์สำเร็จรูปมาใช้
- อย่างทั่วถึงในองค์กร จัดตั้งศูนย์บริการผู้ใช้ไฟฟ้าแบบ Call Center รวมทั้งนำระบบ Automatic Meter

## Reading มาใช้

♦ติดตั้ง Fiber Optic ในระบบการสื่อสารของการไฟฟ้าส่วนภูมิภาคและทดลองนำระบบเครือข่ายสื่อสารผ่านสายไฟฟ้า (Power Line Carrier (PLC)) มาใช้

♦ร่วมลงทุนพัฒนาโรงไฟฟ้าในแบบ Distributed Generator (DG) กับหน่วยงานเกี่ยวข้อง

♦ขยายธุรกิจเสริมและธุรกิจจำหน่ายพลังงานไฟฟ้าไปต่างประเทศ

♦จัดตั้งบริษัท พีอีเอ เอ็นคอม อินเตอร์เนชั่นแนล จำกัด เป็นบริษัทในเครือการไฟฟ้าส่วนภูมิภาค ดำเนินธุรกิจลงทุนด้านพลังงานไฟฟ้า ทั้งในประเทศและต่างประเทศ รวมถึงการผลิตไฟฟ้าจากพลังงานทดแทน การฝึกอบรมด้านระบบไฟฟ้า เพื่อสร้างโอกาสในการขยายธุรกิจสู่สากล

♦นำระบบโครงข่ายอัจฉริยะ (Smart Grids) ซึ่งเป็นเทคโนโลยีการเชื่อมโยงระบบไฟฟ้ากำลัง ระบบสื่อสารและสารสนเทศมาใช้งานครอบคลุมงานควบคุมสั่งการระบบไฟฟ้าให้เกิดประโยชน์สูงสุด

♦นำโครงการพัฒนาระบบสนับสนุนการตัดสินใจทางธุรกิจ (Business Intelligence : BI) มาใช้เพื่อเป็นศูนย์กลางในการเก็บข้อมูลสารสนเทศสำหรับการบริหารงานองค์กร โดยมุ่งเน้นการพัฒนาระบบเป็นการประมวลผลแบบอัตโนมัติให้มากที่สุด

### ▶พ.ศ. 2554 - ปัจจุบัน : พัฒนาคุณภาพระบบไฟฟ้าและบริการขับเคลื่อนองค์กรไปสู่ PEA DIGITAL UTILITY

การไฟฟ้าส่วนภูมิภาคปรับโครงสร้างองค์กรและกลยุทธ์ในการดำเนินงานให้สอดคล้องกับสภาพการณ์ปัจจุบัน มุ่งมั่นให้บริการพลังงานไฟฟ้าอย่างมีประสิทธิภาพควบคู่กับการพัฒนาองค์กรอย่างต่อเนื่อง ทั้งด้านคุณภาพและบริการ มุ่งสู่องค์กรที่เป็นเลิศด้านธุรกิจพลังงานไฟฟ้า ตอบสนองความคาดหวังของลูกค้า ร่วมสร้างคุณค่าสู่สังคมและสิ่งแวดล้อมด้วยเทคโนโลยีดิจิทัล ขับเคลื่อนองค์กรไปสู่ PEA Digital Utility

แนวทางการบริหารและพัฒนาองค์กรกำหนดกลยุทธ์ดำเนินธุรกิจตามหลักธรรมาภิบาล มุ่งสู่องค์กรที่เป็นเลิศในด้านการจ่ายกระแสไฟฟ้า โดยพัฒนาประสิทธิภาพของทุกระบบงานมุ่งเน้นการตอบสนองความคาดหวังของลูกค้า ขับเคลื่อนองค์กรให้ทันสมัยด้วยทุนมนุษย์ เทคโนโลยีดิจิทัลและนวัตกรรม

### •ทิศทาง PEA ที่จะเติบโตต่อไปในอนาคตตามยุทธศาสตร์การบริหารและพัฒนาองค์กร

♦ปี 2562 - 2564 : ปรับธุรกิจเข้าสู่ Landscape ใหม่

♦ปี 2565 - 2569 : พลิกองค์กรสู่การเป็น Digital Utility

♦ปี 2570 เป็นต้นไป : ก้าวสู่ผู้นำในธุรกิจด้านไฟฟ้า ทั้งในประเทศและระดับภูมิภาค

### แนวทางการบริหารและพัฒนาองค์กรกำหนดตามนโยบาย K E E N 14

# K E E N 14

“สถานงานเดิม เสริมธุรกิจใหม่ ใช้นวัตกรรม หนุนนำทุนมนุษย์”

Keep improving existing business



Enhance new business  
Employ innovation and technology  
Nourish human resource

ประกอบด้วย 4 ยุทธศาสตร์ 14 กลยุทธ์

ขับเคลื่อนองค์กรสู่การเป็น PEA Digital Utility

#### ►วิสัยทัศน์ (Vision)

กฟภ. เป็นองค์กรชั้นนำที่ทันสมัยในระดับภูมิภาค มุ่งมั่นให้บริการพลังงานไฟฟ้าและธุรกิจเกี่ยวเนื่องอย่างมีประสิทธิภาพ เชื่อถือได้ เพื่อพัฒนาคุณภาพชีวิต เศรษฐกิจและสังคมอย่างยั่งยืน

#### ►ภารกิจ (Mission)

จัดหา ให้บริการพลังงานไฟฟ้า และดำเนินธุรกิจอื่นที่เกี่ยวข้องเพื่อตอบสนองความต้องการของลูกค้า ให้เกิดความพึงพอใจทั้งด้านคุณภาพและบริการ โดยการพัฒนาองค์กรอย่างต่อเนื่อง มีความรับผิดชอบต่อสังคมและสิ่งแวดล้อม

#### ►ค่านิยม (Core Value)

ทันโลก บริการดี มีคุณธรรม



นายสุภชัย เอกอุ่น

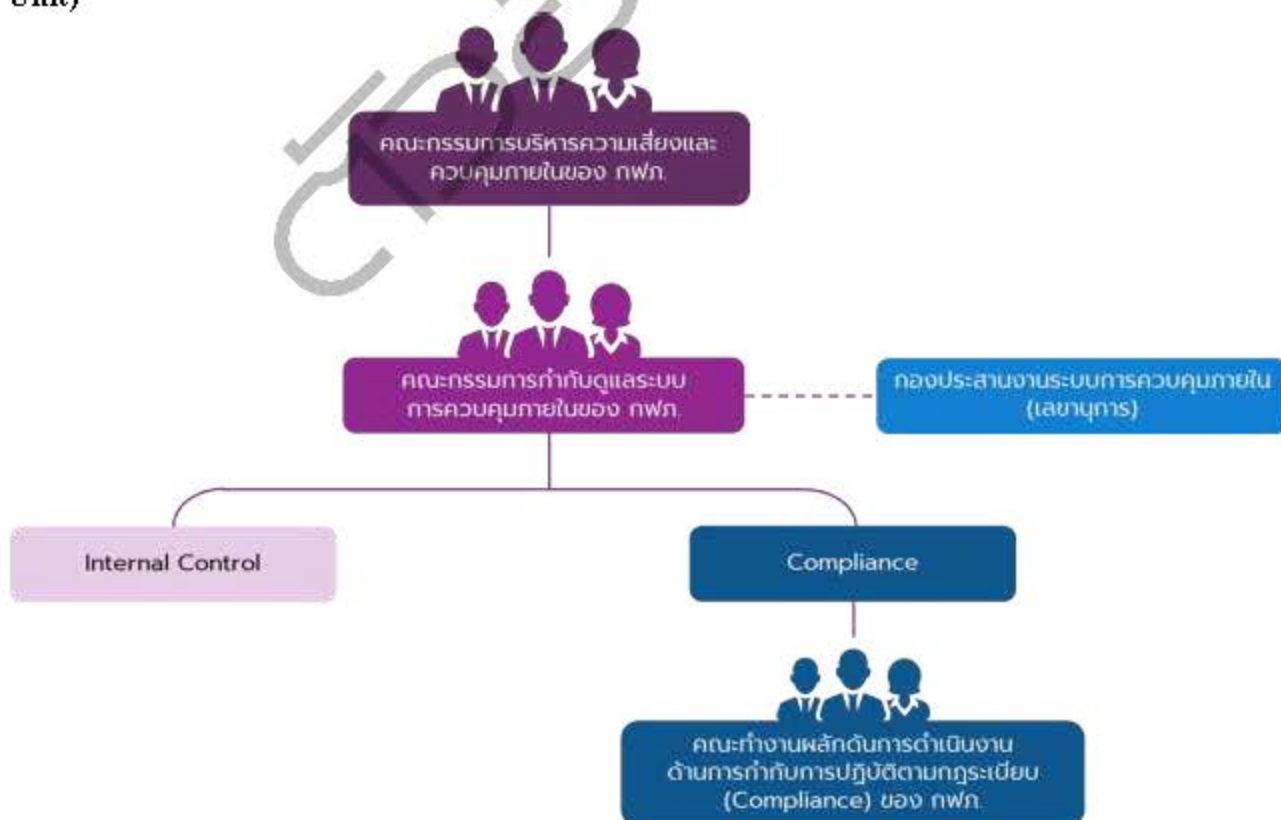
ผู้ว่าการการไฟฟ้าส่วนภูมิภาค

### ►การกำกับดูแลการปฏิบัติตามกฎเกณฑ์

กฟภ. ให้ความสำคัญกับการกำกับดูแลการปฏิบัติงานขององค์กร ให้เป็นไปอย่างถูกต้องสอดคล้องกับกฎหมาย ข้อบังคับ ระเบียบ คำสั่ง ประกาศต่าง ๆ ทั้งจากภายนอกและภายในองค์กรอย่างเคร่งครัด มุ่งเน้นการส่งเสริมวัฒนธรรมด้านการปฏิบัติตามกฎเกณฑ์ (Compliance Culture) โดยการจัดอบรมให้ความรู้ให้คำปรึกษา และประชาสัมพันธ์เผยแพร่ข้อมูลเกี่ยวกับกฎหมายกฎระเบียบที่เกี่ยวข้องกับการดำเนินธุรกิจของ กฟภ. อย่างต่อเนื่อง ผ่านช่องทางสื่อสารต่างๆ เช่น Email การจัดอบรม E-Learning จัดกิจกรรม การประชุม เพื่อเสริมสร้างให้บุคลากร กฟภ. มีความรู้ความเข้าใจในกฎหมายสำคัญต่างๆ ที่เกี่ยวข้อง

กฟภ. ได้ประกาศใช้ นโยบายการกำกับดูแลการปฏิบัติงาน ให้เป็นไปตามกฎเกณฑ์ของ กฟภ. (Compliance Policy) และกรอบการปฏิบัติงาน ให้เป็นไปตามกฎเกณฑ์ของ กฟภ. (Compliance Framework) เพื่อให้กรรมการ ผู้บริหาร และพนักงาน ยึดมั่นเป็นหลักในการปฏิบัติหน้าที่อย่างถูกต้อง ไม่ขัดต่อกฎหมายและกฎระเบียบภายในขององค์กร นอกจากนี้ กฟภ. พัฒนาระบบการบริหารจัดการด้านการกำกับดูแลการปฏิบัติตามกฎเกณฑ์ (Compliance Management System) โดยมีวัตถุประสงค์เพื่อให้ กฟภ. มีกระบวนการติดตาม ประเมินการดำเนินงานที่ไม่สอดคล้องกับกฎหมายและกฎระเบียบ เพื่อนำวิเคราะห์ และปรับปรุงแก้ไขกระบวนการอย่างเหมาะสม สม่าเสมอ เพื่อให้มั่นใจได้ว่าการประกอบธุรกิจของ กฟภ. จะสามารถตอบสนองผู้มีส่วนได้ส่วนเสียได้เต็มความสามารถ โดยไม่หยุดชะงักจากประเด็นความเสี่ยงด้านกฎหมาย

โครงสร้างการดำเนินงานด้านการกำกับดูแลการปฏิบัติตามกฎเกณฑ์ของการไฟฟ้าส่วนภูมิภาค (Compliance Unit)



**คณะกรรมการบริหารความเสี่ยงและควบคุมภายในของการไฟฟ้าส่วนภูมิภาค**

คณะกรรมการการไฟฟ้าส่วนภูมิภาค ได้มีมติเห็นชอบ “ข้อบังคับการไฟฟ้าส่วนภูมิภาค ว่าด้วยคณะกรรมการบริหารความเสี่ยงและควบคุมภายใน พ.ศ. 2564” ในการประชุมครั้งที่ 6/2564 วันที่ 16 มิถุนายน 2564 โดยให้คณะกรรมการบริหารความเสี่ยงและควบคุมภายในของการไฟฟ้าส่วนภูมิภาคมีอำนาจหน้าที่ให้ความเห็นชอบแผนการดำเนินงานด้าน Compliance (อำนาจหน้าที่ข้อ 3) และกำกับดูแลการปฏิบัติงานขององค์กรให้เป็นไปตามกฎหมาย กฎ ระเบียบ ข้อบังคับ และมาตรฐานการปฏิบัติงานที่เกี่ยวข้องอย่างเป็นระบบ (อำนาจหน้าที่ข้อ 6) รวมถึงการกำกับให้มีการบูรณาการระหว่างการกำกับดูแลกิจการที่ดี การบริหารความเสี่ยง และการปฏิบัติตามระเบียบ (Corporate Governance, Risk Management and Compliance : GRC)

**คณะกรรมการกำกับดูแลระบบการควบคุมภายในของการไฟฟ้าส่วนภูมิภาค**

การไฟฟ้าส่วนภูมิภาค กำหนดให้คณะกรรมการกำกับดูแลระบบการควบคุมภายในของการไฟฟ้าส่วนภูมิภาค ทำหน้าที่เป็นหน่วยงานกำกับดูแลการปฏิบัติงานให้เป็นไปตามกฎหมาย (Compliance Unit) ตามคำสั่งแต่งตั้งคณะกรรมการกำกับดูแลระบบการควบคุมภายในของการไฟฟ้าส่วนภูมิภาคที่ พ.ก)117/2564 สังกัด ณ วันที่ 5 กุมภาพันธ์ พ.ศ. 2564 โดยให้คณะกรรมการกำกับดูแลระบบการควบคุมภายในของการไฟฟ้าส่วนภูมิภาค มีอำนาจหน้าที่ด้านการกำกับดูแลการปฏิบัติตามกฎหมาย (Compliance) ดังนี้

1. อำนาจการในการดำเนินงานการกำกับดูแลการปฏิบัติตามกฎหมายของการไฟฟ้าส่วนภูมิภาค
2. กำหนดกรอบการดำเนินงานและแนวทางการกำกับดูแลการปฏิบัติตามกฎหมายของการไฟฟ้าส่วนภูมิภาค
3. พิจารณาแผนการดำเนินงานการกำกับดูแลการปฏิบัติตามกฎหมายของการไฟฟ้าส่วนภูมิภาค
4. ประสานงาน ติดตาม และสรุปรายงานผลการดำเนินงานการกำกับดูแลการปฏิบัติตามกฎหมายของการไฟฟ้าส่วนภูมิภาค

**คณะทำงานผลักดันการดำเนินงานด้านการกำกับดูแลการปฏิบัติตามกฎหมายของการไฟฟ้าส่วนภูมิภาค**

คณะกรรมการกำกับดูแลระบบการควบคุมภายในของการไฟฟ้าส่วนภูมิภาค แต่งตั้งคณะทำงานผลักดันการดำเนินงานด้านการกำกับดูแลการปฏิบัติตามกฎหมายของการไฟฟ้าส่วนภูมิภาค เพื่อทำหน้าที่บูรณาการระหว่างหน่วยงานในการขับเคลื่อนและสนับสนุนการดำเนินงานด้านการกำกับดูแลการปฏิบัติตามกฎหมาย (Compliance) ของการไฟฟ้าส่วนภูมิภาค ประกอบด้วยตัวแทนจาก

1. ฝ่ายกำกับดูแลและบริหารความเสี่ยง
  2. กองอำนาจการ
  3. กองที่ปรึกษากฎหมายและระเบียบ
  4. กองคดี
  5. กองนิติการ
  6. กองกำกับดูแลกิจการที่ดี
  7. กองลูกค้าสัมพันธ์
  8. กองประสานงานระบบการควบคุมภายใน (ฝ่ายเลขานุการฯ)
- โดยมีอำนาจหน้าที่ ดังนี้

---

1. จัดทำ ทบทวน ปรับปรุงนโยบายและกรอบการปฏิบัติตามกฎเกณฑ์ของการไฟฟ้าส่วนภูมิภาค (Compliance Framework) โดยพิจารณาความสอดคล้องกับมาตรฐานสากล และเกณฑ์ Core Business Enablers

2. ประเมิน วิเคราะห์ความเสี่ยงการปฏิบัติไม่เป็นไปตามกฎเกณฑ์ (Compliance Risk) และกำหนดมาตรการปรับปรุง แก้ไข นำเสนอคณะกรรมการกำกับดูแลระบบการควบคุมภายในของการไฟฟ้าส่วนภูมิภาค

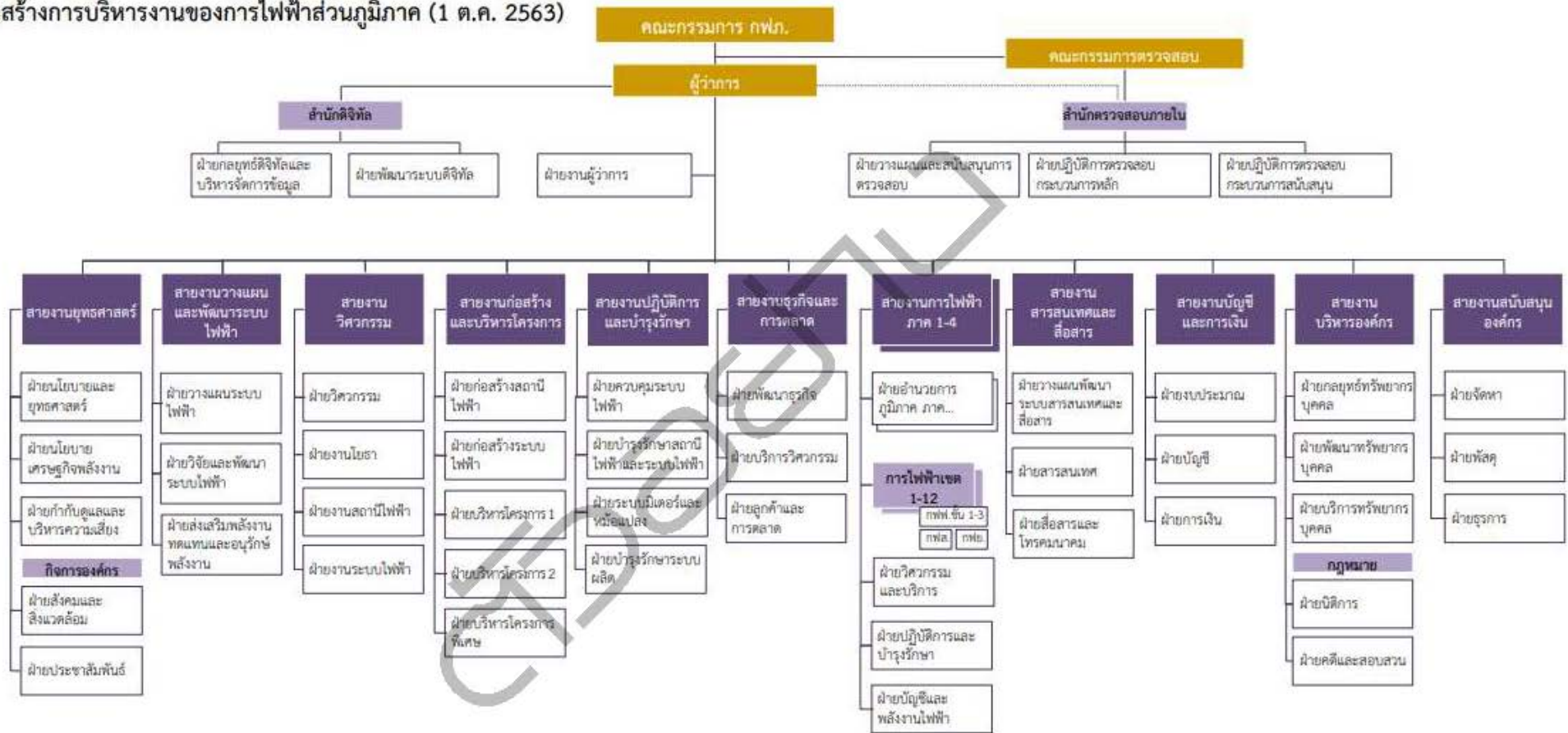
3. ประสานงาน ติดตาม รายงานผลการดำเนินงาน ผลการปรับปรุง แก้ไขกระบวนการ ให้สอดคล้องกับกฎเกณฑ์ และรายงานต่อคณะกรรมการกำกับดูแลระบบการควบคุมภายในของการไฟฟ้าส่วนภูมิภาค

4. สามารถเชิญผู้แทนจากหน่วยงานที่เกี่ยวข้องมาร่วมประชุม หรือให้ข้อมูลได้ตามความเหมาะสม

5. ดำเนินการอื่น ๆ ที่เกี่ยวข้องกับการกำกับดูแลการปฏิบัติตามกฎเกณฑ์

CS&A

โครงสร้างการบริหารงานของการไฟฟ้าส่วนภูมิภาค (1 ต.ค. 2563)





## ค่านิยมและการเสริมสร้างวัฒนธรรมองค์กร

### ค่านิยมและวัฒนธรรมของ กฟภ.

**วิสัยทัศน์ (Vision)** "การไฟฟ้าส่วนภูมิภาคเป็นองค์กรชั้นนำที่ทันสมัยในระดับภูมิภาคมุ่งมั่นให้บริการพลังงานไฟฟ้าและธุรกิจเกี่ยวเนื่องอย่างครบวงจรที่มีประสิทธิภาพ เชื่อถือได้ เพื่อพัฒนาคุณภาพชีวิต เศรษฐกิจและสังคมอย่างยั่งยืน"

**ภารกิจ (Mission)** "จัดหาให้บริการพลังงานไฟฟ้าและดำเนินธุรกิจอื่นที่เกี่ยวข้องเนื่อง เพื่อตอบสนอง ความต้องการของลูกค้าให้เกิดความพึงพอใจ ทั้งด้านคุณภาพและบริการ โดยการพัฒนาองค์กรอย่างต่อเนื่อง มีความรับผิดชอบต่อสังคมและสิ่งแวดล้อม"

การจะผลักดันให้วิสัยทัศน์และภารกิจบรรลุผลสำเร็จ ได้อย่างยั่งยืนนั้น กฟภ. จำเป็นอย่างยิ่งที่จะต้องกำหนดค่านิยม เพื่อเป็นแนวทางหรือรากฐานการสร้างพฤติกรรมร่วมที่ดีของบุคลากรทุกคนในองค์กรและเมื่อบุคลากร กฟภ. ยึดถือปฏิบัติจนกลายเป็นเอกลักษณ์เฉพาะขององค์กร แล้วส่งต่อจากรุ่นสู่รุ่นก็จะกลายเป็นวัฒนธรรมในที่สุด จากค่านิยม พัน โลก บริการดี มีคุณธรรม กฟภ. ได้กำหนดปัจจัยขับเคลื่อนค่านิยมองค์กร เพื่อเป็นแบบแผนพฤติกรรมที่ชัดเจนให้บุคลากร กฟภ. ปฏิบัติตามได้โดยง่าย

ซึ่งตามมติที่ประชุมคณะกรรมการ กฟภ. ครั้งที่ 13/2562 เมื่อวันที่ 18 ธันวาคม 2562 ได้เห็นชอบให้ปรับเปลี่ยนปัจจัยขับเคลื่อนค่านิยมองค์กรจาก **TRUST+E** เป็น **TRUSTED** จากความเชื่อมั่นสู่ ความไว้วางใจโดยมีวัตถุประสงค์เพื่อให้บุคลากรของ กฟภ. มีพฤติกรรมที่พร้อมรองรับกับการที่องค์กรจะก้าวเข้าสู่การเป็น **Digital Utility**

ด้วยการเพิ่มพฤติกรรมในปัจจัยขับเคลื่อนค่านิยม กฟภ. **E-Engagement** เพื่อส่งเสริมการพัฒนา Growth Mindset ของบุคลากรด้วยการสร้างพฤติกรรมการเรียนรู้และมุ่งมั่นพัฒนาตนเองอย่างต่อเนื่อง (Life-Long Learning) และพร้อมปรับเปลี่ยนตัวเองไปกับงานที่ท้าทาย

เพิ่มปัจจัยขับเคลื่อนค่านิยม กฟภ. ใหม่ คือ **D : Data Driven** เพื่อส่งเสริมการพัฒนา Digital Mindset ของบุคลากร ด้วยการสร้างพฤติกรรมการใช้ข้อมูลในการทำงาน การศึกษา เข้าใจข้อมูล ทั้งเทคโนโลยีและผู้มีส่วนได้ส่วนเสียที่เกี่ยวข้องจัดเก็บข้อมูลอย่างเป็นระบบและใช้ประโยชน์จากข้อมูลขับเคลื่อนภารกิจองค์กร

### 7 ปัจจัยขับเคลื่อนค่านิยม กฟภ.

						
<b>Technology Savvy</b> (เทคโนโลยี แซฟวิ) (คนฉลาดใช้เทคโนโลยี) ทันโลก เรียนรู้ เข้าใจ ประยุกต์ใช้ เทคโนโลยี และอัปเดตความรู้ใหม่	<b>Rush to Service</b> (ริช ทู เซอวิส) บริการด้วยใจ รวดเร็ว เป็นธรรม ทันสมัย ใส่ใจผู้รับบริการ	<b>Under Good Governance</b> (อันดะ กูด กัฟวิรันเม้น) ซื่อสัตย์สุจริต มีจิตรับผิดชอบ โปร่งใส ตรวจสอบได้ ต่อต้าน ทุจริต ยึดหลักปรัชญา เศรษฐกิจพอเพียง	<b>Specialist</b> (สเปเชียลิสต์) รอบรู้เชี่ยวชาญในงาน ที่กำกับเป็น สร้างสรรค์ และพัฒนา	<b>Teamwork</b> (ทีมเวิร์ก) มุ่งเน้นทำงานเป็นทีม มีน้ำใจ เปิดใจกว้าง แบ่งปันทักษะ	<b>Engagement</b> (เอนเกจเม้น) รักองค์กร มุ่งมั่น เสียสละ ทำงาน อย่างเต็มกำลัง ความสามารถ พร้อมรับ การเปลี่ยนแปลง	<b>Data Driven</b> (ดาตา-ไดร์ฟเวน) ศึกษา เข้าใจ ใช้ประโยชน์ จากข้อมูล ขับเคลื่อน ภารกิจองค์กร

**ประโยชน์ที่คาดว่าจะได้รับจากการเสริมสร้างค่านิยมและวัฒนธรรมของ กฟภ.**

**ประโยชน์ต่อบุคลากร**

1. บุคลากรเห็นทิศทางเข้าใจในแนวทางการทำงานขององค์กรที่ชัดเจน และปฏิบัติตามตามพฤติกรรมร่วมที่องค์กรกำหนด
2. ช่วยให้บุคลากรสามารถปรับตัวให้เข้ากับ กฟภ. ได้ง่ายขึ้น และสามารถใช้ชีวิตได้อย่างราบรื่นและมีความสุข เนื่องจาก มีแบบแผนพฤติกรรม ทั้งที่พึงประสงค์ (Do's) และไม่พึงประสงค์ (Don'ts) ที่ชัดเจนทำให้ตัดสินใจว่า สิ่งใดผิด สิ่งใดถูก ดีหรือไม่ดี มีคุณค่าหรือไม่มีคุณค่าควรทำหรือไม่ควรทำ

**ประโยชน์ต่อองค์กร**

1. เกิดแบบแผนและมาตรฐานชัดเจนในการผลักดันให้บุคลากรประพฤติตนเพื่อให้บรรลุเป้าหมายขององค์กร
2. เสริมสร้างบรรยากาศในการทำงานที่สอดคล้องประสานกัน
3. ช่วยเพิ่มขีดความสามารถและประสิทธิภาพในการทำงานของบุคลากร

**นโยบายการเสริมสร้างค่านิยมและวัฒนธรรมของ กฟภ.**

1. ผู้บริหารต้องปฏิบัติตามเป็นแบบอย่างที่ดีตามค่านิยมของ กฟภ. เพื่อสร้างความเชื่อมั่นและสร้างแรงจูงใจในการประพฤติปฏิบัติตนของบุคลากร ในทางที่ดีตรงกับทิศทางที่องค์กรมุ่งหวัง
2. ให้ถือเป็นหน้าที่ความรับผิดชอบของบุคลากรตั้งแต่ระดับหัวหน้าแผนกขึ้นไปทุกคน ในการให้ความสำคัญกับการเผยแพร่การประชาสัมพันธ์การชี้แจง การถ่ายทอด การสังเกต การพัฒนาและการปลูกฝังค่านิยม กฟภ. ให้กับผู้ใต้บังคับบัญชาทุกคน ตลอดจนทีมงาน หรือ หน่วยงานที่ตนเกี่ยวข้อง รวมทั้งการปลูกฝังค่านิยม กฟภ. ในทุกกิจกรรมที่เกิดขึ้น
3. ให้บุคลากรทุกระดับประพฤติตนอย่างเคร่งครัดและสม่ำเสมอภายใต้ค่านิยมของ กฟภ. ด้วยการปฏิบัติตามพฤติกรรมที่พึงประสงค์ “TRUSTED”
4. การบริหารและพัฒนาทรัพยากรบุคคลทุกระดับการคือ ให้ความสำคัญสอดคล้องกับค่านิยมของ กฟภ. โดยให้ความสำคัญตั้งแต่กระบวนการสรรหาและคัดเลือกบุคลากรการประเมินผลการปฏิบัติงาน การพัฒนาบุคลากรและการส่งเสริมการยกย่อง ชมเชยต่าง ๆ เป็นต้น
5. สำหรับกิจกรรมอื่น ๆ สามารถประยุกต์ใช้ได้ตามความเหมาะสมแต่ต้องอยู่ภายใต้วัตถุประสงค์แนวทางและพฤติกรรมตามที่องค์กรกำหนด

## บทนำ

### ค่านิยมและวัฒนธรรมองค์กรคืออะไร

องค์กรทุกองค์กรย่อมมีแบบแผนความคิดและแนวทางปฏิบัติงานที่สมาชิกในองค์กรยึดถือปฏิบัติ ซึ่งเป็นเอกลักษณ์เฉพาะขององค์กร ที่ปฏิบัติสืบต่อกันมาเป็นระยะเวลายาวนานต่อเนื่อง และเป็นพลังสำคัญในการขับเคลื่อนองค์กรไปสู่เป้าหมาย นั่นก็คือ **วัฒนธรรม** และการจะทำให้การดำเนินงานขององค์กรราบรื่น บรรลุตามเป้าหมายที่องค์กรมุ่งหวัง ย่อมเกิดจากรากฐานของระบบการบริหาร และวิธีปฏิบัติที่ชัดเจนของบุคลากรและผู้บริหารภายในองค์กร นั่นก็คือ **ค่านิยมองค์กร** ดังนั้น การที่ กฟภ. จะสามารถสร้างพลังที่เข้มแข็งและสามารถดำเนินงานได้บรรลุผลสำเร็จอย่างยั่งยืนนั้น จึงควรมีการกำหนดค่านิยมที่ชัดเจน เพื่อให้มีรากฐานในการสร้างวัฒนธรรม กฟภ. จากรุ่นสู่รุ่น **โดยนิยามของค่านิยมและวัฒนธรรม กฟภ. คือ**

#### ❖ วัฒนธรรม กฟภ. (PEA CULTURE) หมายถึง

วิถีชีวิต หรือแบบแผนของ กฟภ. ที่แสดงให้เห็นถึง ค่านิยม ความรู้-ความคิด ทัศนคติ ความเชื่อ ศรัทธาร่วมกันอย่างเป็นระบบ และสมาชิกถือปฏิบัติร่วมกันอย่างต่อเนื่อง จนกลายเป็นลักษณะเฉพาะของบุคลากร กฟภ. รวมทั้งเป็นพื้นฐานที่สำคัญที่จะทำให้องค์กรดำเนินการอย่างราบรื่นและยั่งยืน

#### ❖ ค่านิยมหลักของ กฟภ. (PEA VALUES) หมายถึง

แบบพฤติกรรมของบุคลากร กฟภ. ที่เกิดจากความเชื่อร่วมกันว่ามีคุณค่า มีประโยชน์ ถูกต้อง ดีงาม ควรยึดถือเป็นแนวทางในการประพฤติปฏิบัติ เพื่อผลักดันให้การปฏิบัติงานบรรลุผลสำเร็จตามวิสัยทัศน์ ภารกิจ และเป้าหมายของ กฟภ. ได้อย่างสะดวกรวดเร็ว"

### การสร้างค่านิยมและวัฒนธรรมองค์กร สำคัญอย่างไรกับ กฟภ.

จากนิยามของค่านิยมและวัฒนธรรม จะเห็นว่าเป็นสิ่งเกี่ยวเนื่องกัน โดยมีค่านิยมเป็นจุดเริ่มต้นที่สำคัญ ซึ่งเป็นรากฐานพฤติกรรมที่บุคลากรขององค์กร เห็นว่ามีคุณค่า ยอมรับและยึดถือปฏิบัติตามอย่างต่อเนื่อง จนกลายเป็นแบบแผนเฉพาะขององค์กร ซึ่งการสร้างค่านิยมที่เหมาะสมกับ วิสัยทัศน์ ภารกิจ และกลยุทธ์ขององค์กร จะเป็นแรงผลักดันอันเข้มแข็งที่ช่วยให้องค์กรบรรลุวิสัยทัศน์อย่างยั่งยืน

กฟภ. ในฐานะเป็นรัฐวิสาหกิจชั้นนำในระดับประเทศที่ให้บริการสาธารณูปโภคด้านระบบไฟฟ้าทั่วประเทศ มากกว่า 50 ปี ย่อมมีวัฒนธรรมหรือแบบแผนการประพฤติปฏิบัติของบุคลากรในองค์กรในระดับหนึ่ง แต่เมื่อสภาพแวดล้อมเปลี่ยนแปลงไป เพื่อให้สามารถปรับตัวได้ทันกับสภาพการณ์ต่างๆในอนาคต ทำให้ กฟภ. ต้องปรับเปลี่ยนทิศทางการดำเนินงานที่มุ่งเน้นความน่าเชื่อถือ ความทันสมัย และส่งเสริมธุรกิจที่เกี่ยวข้องเนื่อง โดยในปี 2559 จึงได้ทบทวนและกำหนดวิสัยทัศน์ใหม่ คือ **"กฟภ. เป็นองค์กรชั้นนำที่ทันสมัยในระดับภูมิภาค มุ่งมั่นให้บริการพลังงานไฟฟ้า และธุรกิจเกี่ยวเนื่อง อย่างมีประสิทธิภาพ เชื่อถือได้ เพื่อพัฒนาคุณภาพชีวิต เศรษฐกิจและสังคมอย่างยั่งยืน"** ดังนั้น การทำให้วิสัยทัศน์และภารกิจสำเร็จได้ตามเป้าหมายที่องค์กรมุ่งหวัง การสร้างค่านิยมของ กฟภ. จึงเป็นศูนย์กลางที่สำคัญอันจะเป็นแนวประพฤติปฏิบัติของบุคลากรที่สามารถขับเคลื่อนองค์กรไปสู่เป้าหมายได้อย่างมั่นคงและยั่งยืน กฟภ. จึงมุ่งเน้นการสร้างค่านิยมเป็นเบื้องต้น ด้วยการทบทวนและกำหนดค่านิยมองค์กรใหม่ คือ **"ทันสมัย บริการดี มีคุณธรรม"** เพื่อให้สอดคล้องกับทิศทางการดำเนินงานขององค์กรทั้งในปัจจุบันและอนาคต โดยมีองค์ประกอบหลักในการพิจารณา คือ **วิสัยทัศน์, ภารกิจ, ยุทธศาสตร์องค์กร และผลสำรวจการรับรู้ค่านิยม กฟภ.** ตลอดจนผู้ว่าการได้แต่งตั้งคณะทำงานเสริมสร้างวัฒนธรรมองค์กร ตามคำสั่ง กฟภ. ที่ พ.ก) 10/2559 ผวก. สั่ง ณ วันที่ 6 มกราคม 2559 โดยรองผู้ว่าการทรัพยากรบุคคลเป็นประธาน มีวัตถุประสงค์เพื่อให้วัฒนธรรมที่องค์กรต้องการได้รับการทบทวนให้สอดคล้องกับยุทธศาสตร์ ค่านิยม และ

ได้รับการเสริมสร้างขยายผลไปยังบุคลากร จนกลายเป็นวัฒนธรรมขององค์กรและเกิดประโยชน์ต่อบุคลากรและองค์กร แสดงตามรูปดังนี้



ประโยชน์ที่คาดว่าจะได้รับการเสริมสร้างค่านิยมและวัฒนธรรมของ กฟผ.

➤ **ประโยชน์ต่อบุคลากร**

1. บุคลากรเห็นทิศทาง เข้าใจในแนวทางการทำงานขององค์กรที่ชัดเจน และปฏิบัติตามพฤติกรรมร่วมที่องค์กรกำหนด
2. ช่วยให้บุคลากรสามารถปรับตัวให้เข้ากับ กฟผ. ได้ง่ายขึ้น และสามารถใช้ชีวิตได้อย่างราบรื่นและมีความสุข เนื่องจาก มีแบบแผนพฤติกรรมทั้งที่พึงประสงค์(Do) และไม่พึงประสงค์ (Don't) ที่ชัดเจน ทำให้ตัดสินใจว่า สิ่งใดผิด สิ่งใดถูก ดีหรือไม่ดี มีคุณค่าหรือไม่มีคุณค่าควรทำหรือไม่ควรทำ

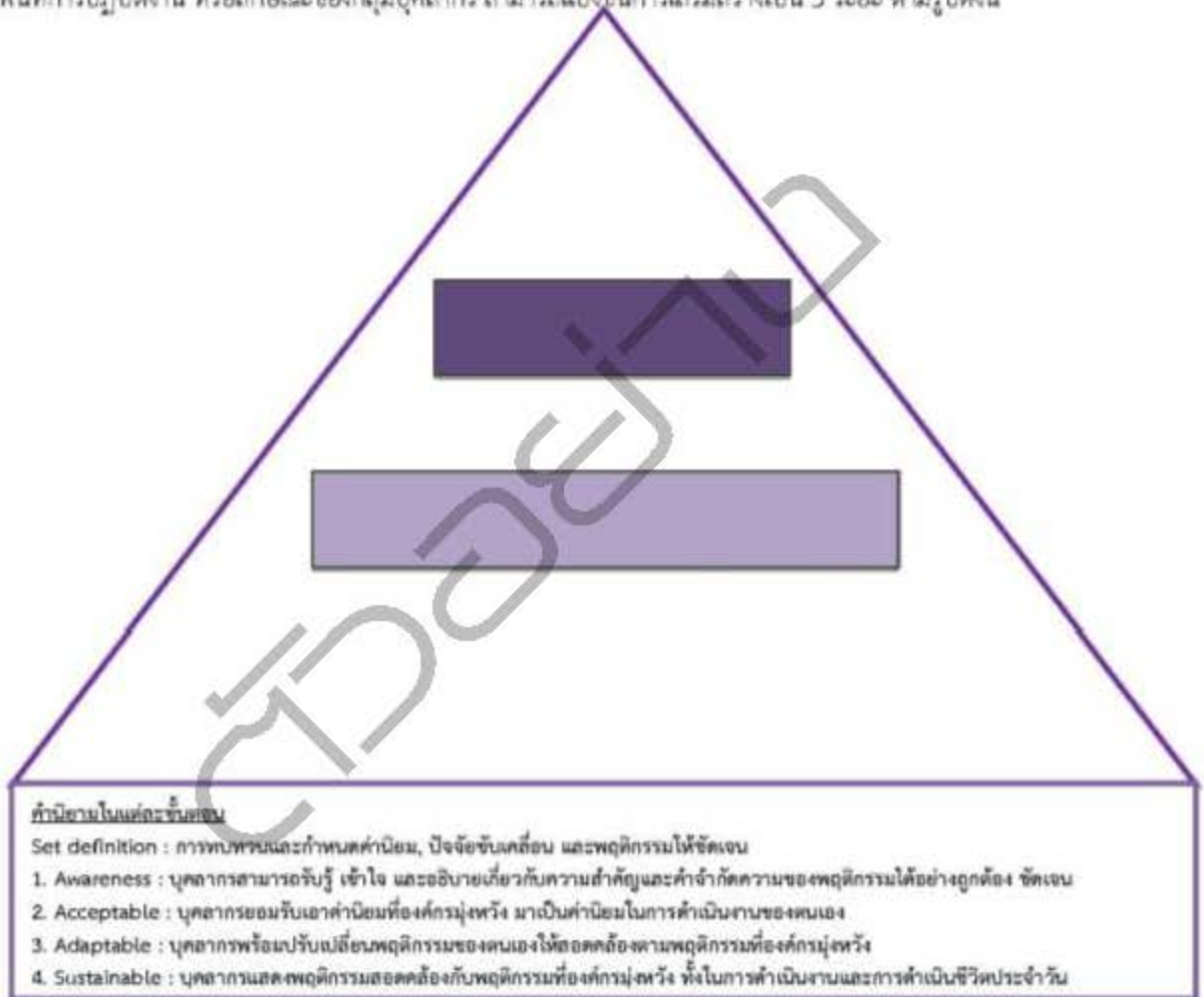
➤ **ประโยชน์ต่อองค์กร**

1. เกิดแบบแผนและมาตรฐานชัดเจนในการผลักดันให้บุคลากรประพฤติตนเพื่อให้บรรลุเป้าหมายขององค์กร
2. เสริมสร้างบรรยากาศในการทำงานที่สอดคล้องประสานกัน
3. ช่วยเพิ่มขีดความสามารถ และประสิทธิภาพในการทำงานของบุคลากร



**แนวทางการเสริมสร้างค่านิยมและวัฒนธรรมของ กฟภ.**

การกำหนดแนวทางการเสริมสร้างค่านิยมและวัฒนธรรมของ กฟภ. อ้างอิงจากทฤษฎีการบริหารองค์กร 7s McKinsey เป็นการพิจารณา 7 องค์ประกอบหลัก คือ กลยุทธ์ (Strategy), โครงสร้างองค์กร (Structure), สไตล์ (Style), ระบบ (System), บุคลากร (Staff), ทักษะ (Skill) และค่านิยม (Shared Value) ซึ่งค่านิยมเป็นตัวที่เชื่อมโยงทุกๆ องค์ประกอบ ดังนั้น กฟภ. จึงนำหลักดังกล่าวมาจัดทำเป็นแนวทางการเสริมสร้าง ซึ่งตามรูปจะเห็นว่ามีลูกศรรอบด้าน โดยลูกศรล่างสุดเป็นที่มาของการกำหนดค่านิยม ได้แก่ วิสัยทัศน์ ภารกิจ นโยบายองค์กร นโยบายของ ผวก. เป็นต้น ทางด้านซ้าย เป็นช่องทางหรือรูปแบบในการสื่อสาร ทางด้านขวา เป็นโครงสร้าง กฟภ. ที่มีพื้นที่ปฏิบัติงานทั้งส่วนกลางและส่วนภูมิภาค ซึ่งการเสริมสร้างจำเป็นต้องพิจารณาทุกองค์ประกอบและเสริมสร้างให้เหมาะสมตามทิศทางองค์กร, พื้นที่การปฏิบัติงาน หรือลักษณะของกลุ่มบุคลากร สามารถแบ่งขั้นการเสริมสร้างเป็น 3 ระยะ ตามรูปดังนี้



ในการเสริมสร้างค่านิยมและวัฒนธรรมทุกช่วงจะต้องมี 4 ปัจจัยเป็นองค์ประกอบหลักที่จะทำให้การเสริมสร้างค่านิยมและวัฒนธรรมประสบความสำเร็จ ได้แก่



รับผิดชอบ เช่น เรื่องเรียน อาจยกเกรดเฉลี่ยเลขสวยๆ มาเป็นตัวอย่าง หรือวิธีการเลือกวิชาเรียน ที่แสดงให้เห็นว่ามีการเตรียมตัว วางแผนการเรียนมาเป็นอย่างดี

**ตัวอย่างการตอบ:** “ตอนเรียนมหาวิทยาลัย ดิฉันชอบศึกษาหาความรู้เกี่ยวกับงานรัฐศาสตร์ สังคมสงเคราะห์ และจิตวิทยา และศึกษาข้อมูลในบทเรียนก่อนจะถึงชั่วโมงเรียน จึงได้เกรดเฉลี่ยที่น่าพึงพอใจและได้เกียรตินิยมอันดับ 1 เหรียญทอง คณะครุศาสตร์บัณฑิตค่ะ”

### 3.ตามความเข้าใจของคุณ คิดว่าตำแหน่งนี้ต้องรับผิดชอบงานอะไรบ้าง

ตอบให้สั้นและกระชับได้ใจความ แต่สิ่งสำคัญต้องมั่นใจว่าเข้าใจจริงๆ ถ้าไม่แน่ใจส่วนไหนไม่ต้องกลัวที่จะถาม อาจตั้งคำถามกลับในทำนองว่า เข้าใจตำแหน่งงาน แต่ไม่แน่ใจเกี่ยวกับข้อมูลมากนัก อยากให้ช่วยอธิบายให้เข้าใจในเบื้องต้น ไม่ควรทำเป็นรู้ถ้าไม่รู้ เพราะถ้าตอบผิด นั้นหมายความว่าไม่ได้ทำการบ้านมา และอาจเป็นการแสดงให้เห็นว่าคุณไม่ได้ให้ความสนใจกับงานนี้มากพอ

**ตัวอย่างคำตอบ:** “ในการเข้ารับงานราชการครู ดิฉันต้องดูแลเด็กๆ ในห้องเรียน และจัดเตรียมการเรียนการสอน แต่ไม่แน่ใจเกี่ยวกับรายละเอียดเฉพาะของเนื้อหาที่ต้องสอนเด็กๆ อยากให้ช่วยอธิบายให้เข้าใจในเบื้องต้นได้ไหมค่ะ”

การสอบสัมภาษณ์งานราชการ คุณต้องเตรียมเอกสารให้พร้อม หากตอนสมัครคุณยื่นไว้ไม่ครบ เขาเปิดโอกาสให้คุณสอบในส่วนข้อเขียนก่อนได้ และต้องยื่นเอกสารที่เหลือเพิ่มเติมก่อนถึงวันสัมภาษณ์ ซึ่งเอกสารที่ต้องเตรียมในการเข้าทำงานราชการ มีดังนี้

1. บัตรประจำตัวผู้สอบ
2. บัตรประชาชน (ตัวจริง) พร้อมสำเนาบัตรประชาชน
3. สำเนาทะเบียนบ้าน
4. ปริญญาบัตร หรือวุฒิบัตร และทรานสคริป ฉบับภาษาไทย
5. หนังสือจดทะเบียนสมรส, หนังสือจดทะเบียนหย่า (ถ้ามี)
6. หนังสือเปลี่ยนชื่อ-สกุล (ถ้ามี)
7. หนังสือรับรองตรวจสุขภาพ (ใบรับรองแพทย์)
8. ใบสำคัญทางทหาร (ถ้ามี)
9. ใบเฉพาะวิชาชีพ สำหรับบางตำแหน่ง เช่น การศึกษา ได้แก่ ใบประกอบวิชาชีพครู, วิศวกร ได้แก่ ใบอนุญาตวิชาชีพวิศวกรรม

ในวันสอบสัมภาษณ์งานราชการ ต้องแต่งกายให้เรียบร้อย ทรงผม เล็บมือต้องสะอาด ผู้ชายควรสวมเสื้อเชิ้ตสีสุภาพ ผูกเนคไท ส่วนผู้หญิงควรนุ่งกระโปรงคลุมเข่าหรือเหนือเข่าขึ้นมาไม่เกิน 1 นิ้ว สวมเสื้อเชิ้ต เสื้อแพ้นั้น ทรงสุภาพและใส่สูทด้วยก็ได้ ไม่ควรใส่เสื้อรัดรูปหรือเสื้อที่โชว์แขน และงดการย้อมสีผม โทนสว่าง

เทคนิคดังกล่าวเป็นพื้นฐานที่ต้องเตรียมตัวให้พร้อม นอกจากนี้คุณก็ต้องศึกษาลักษณะงานราชการในตำแหน่งที่สมัคร พร้อมทำความเข้าใจและหาข้อมูลเกี่ยวกับองค์กรที่จะเข้าทำงานให้มากที่สุดด้วย รับรองว่าการเตรียมตัวและเตรียมคำตอบของคุณจะต้องโดนใจและมัดใจกรรมการได้แน่นอน