



ดร.สิงห์ทอง บัวชุม
OPA ปร.ค. ปร.ค. ปร.ม. ปร.น.น.



สถาบัน THE BEST CENTER

2145/7 ซ.รามคำแหง 43/1 ถ.รามคำแหง แขวงหัวหมาก เขตบางกะปิ กรุงเทพฯ 10240
โทร.0-2318-6868, 0-2314-1492 โทรสาร 0-2718-6274

www.thebestcenter.com facebook.com/bestcentergroup

คุณภาพทพวิชาการต่อมามี 1

คู่มือเตรียมสอบ

เจ้าพนักงานธุรการ

สำนักงานปลัดกระทรวงพาณิชย์ (ส่วนภูมิภาค)

ปี 66

ความรู้ความสามารถทั่วไปและความสามารถที่ใช้เฉพาะตำแหน่ง

หลักการและวิธีการเลือกสรร

วิชาความรู้ความสามารถทั่วไป

1. ความรู้ทั่วไปเกี่ยวกับเศรษฐกิจ สังคม และการเมือง
2. วิสัยทัศน์ พันธกิจ บทบาทหน้าที่ ความรับผิดชอบ และข้อมูลเกี่ยวกับสำนักงานปลัดกระทรวงพาณิชย์ และสำนักงานพาณิชย์จังหวัด

วิชาความรู้ความสามารถที่ใช้เฉพาะตำแหน่ง

1. ระเบียบสำนักนายกรัฐมนตรีว่าด้วยงานสารบรรณ พ.ศ.2526 และที่แก้ไขเพิ่มเติม
2. พระราชบัญญัติข้อมูลข่าวสารของราชการ พ.ศ.2540
3. พระราชบัญญัติการจัดซื้อจัดจ้างและการบริหารพัสดุภาครัฐ พ.ศ.2560
4. ระเบียบกระทรวงการคลังว่าด้วยการเบิกเงินจากคลัง การรับเงิน การจ่ายเงิน การเก็บรักษาเงิน และการนำเงินส่งคลัง พ.ศ.2562
5. หลักการบัญชีเบื้องต้น

สนใจสั่งซื้อ หรือสอบถามเพิ่มเติม โทร.081-496-9907

LINE: @thebestcenter

270.-

คู่มือสอบเจ้าพนักงานธุรการ
สำนักงานปลัดกระทรวงพาณิชย์ (ส่วนภูมิภาค)

รวบรวมและเรียบเรียงโดย.....

ฝ่ายวิชาการ สถาบัน THE BEST CENTER

ห้ามตัดต่อหรือคัดลอกส่วนใดส่วนหนึ่งของเนื้อหา

สงวนลิขสิทธิ์ตาม พ.ร.บ.ลิขสิทธิ์ พ.ศ. 2537

ราคา 270 บาท

จัดพิมพ์และจำหน่ายโดย



The Best Center InterGroup Co., Ltd.

บริษัท เดอะเบสท์ เซ็นเตอร์ อินเตอร์กรุป จำกัด

บริหารงานโดย ดร.สิงห์ทอง บัวชุมและอาจารย์จันทนี บัวชุม (ติวเตอร์กึ่ง ย่าน ม. ราม)

เลขที่ 2145/7 ซอยรามคำแหง 43/1 ถนนรามคำแหง แขวงหัวหมาก เขตบางกะปิ กรุงเทพฯ 10240

โทรศัพท์.081-496-9907,0-2314-1492, 0-2318-6868 โทรสาร. 0-2718-6274 line id: @thebestcenter

www.thebestcenter.com หรือ www.facebook.com/bestcentergroup

คู่มือสอบ
เจ้าพนักงานธุรการ
ตำแหน่งปลัดกระทรวงพาณิชย์
(ส่วนภูมิภาค)

ราคา 270 -.

คำนำ

สำหรับชุดคู่มือสอบตำแหน่งเจ้าพนักงานธุรการ สำนักงานปลัดกระทรวงพาณิชย์ (ส่วนภูมิภาค) เล่มนี้ ทางสถาบัน THE BEST CENTER และฝ่ายวิชาการของสถาบันได้เรียบเรียงขึ้น เพื่อให้ผู้สมัครสอบใช้สำหรับเตรียมสอบในการสอบแข่งขันฯ ในครั้งนี้

ทางสถาบัน THE BEST CENTER ได้เล็งเห็นความสำคัญจึงได้จัดทำหนังสือ เล่มนี้ขึ้นมา ภายในเล่มประกอบด้วยทุกส่วนที่กำหนดในการสอบ เจาะข้อสอบทุกส่วน พร้อมคำเฉลยอธิบาย มาจัดทำเป็นหนังสือชุดนี้ขึ้น เพื่อให้ผู้สอบได้เตรียมตัวอ่านล่วงหน้า มีความพร้อมในการทำข้อสอบ

ท้ายนี้ คณะผู้จัดทำขอขอบคุณทางสถาบัน THE BEST CENTER ที่ได้ให้การสนับสนุนและมีส่วนร่วมในการจัดทำต้นฉบับ ทำให้หนังสือเล่มนี้สามารถสำเร็จขึ้นมาเป็นเล่มได้ พร้อมทั้งนี้คณะผู้จัดทำขอ น้อมรับข้อบกพร่องใดๆ อันเกิดขึ้นและยินดีรับฟังความคิดเห็นจากทุกๆ ท่าน เพื่อที่จะนำมาปรับปรุงแก้ไขให้ดียิ่งขึ้น

ขอให้โชคดีในการสอบทุกท่าน
ฝ่ายวิชาการ
สถาบัน The Best Center

สารบัญ

➤ ความรู้เกี่ยวกับสำนักงานปลัดกระทรวงพาณิชย์	1
➤ ความรู้เกี่ยวกับสำนักงานพาณิชย์จังหวัด	8
✦ แนวข้อสอบความรู้เกี่ยวกับสำนักงานปลัดกระทรวงพาณิชย์	12
✦ แนวข้อสอบความรู้ทั่วไปเกี่ยวกับเศรษฐกิจ สังคมและการเมือง	13
➤ ระเบียบสำนักนายกรัฐมนตรีว่าด้วยงานสารบรรณ พ.ศ.2526	18
✦ แนวข้อสอบระเบียบสำนักนายกรัฐมนตรีว่าด้วยงานสารบรรณ พ.ศ.2526 และที่แก้ไขเพิ่มเติม ฉบับที่ 4 พ.ศ. 2564	48
➤ พระราชบัญญัติข้อมูลข่าวสารของราชการ พ.ศ.2540	76
✦ แนวข้อสอบพ.ร.บ.ข้อมูลข่าวสารของทางราชการ พ.ศ. 2540	88
➤ พระราชบัญญัติการจัดซื้อจัดจ้างและการบริหารพัสดุภาครัฐ พ.ศ.2560	106
✦ แนวข้อสอบพ.ร.บ.การจัดซื้อจัดจ้างและการบริหารพัสดุภาครัฐ พ.ศ. 2560	144
➤ ระเบียบกระทรวงการคลังว่าด้วยการเบิกเงินจากคลัง การรับเงิน การจ่ายเงิน การเก็บรักษาเงิน และการนำเงินส่งคลัง พ.ศ.2562	150
✦ แนวข้อสอบระเบียบกระทรวงการคลังว่าด้วยการเบิกเงินจากคลัง การรับเงิน การจ่ายเงินการเก็บรักษาเงิน และการนำเงินส่งคลัง พ.ศ. 2562 และที่แก้ไขเพิ่มเติมฉบับที่ 2 พ.ศ. 2563	169
➤ หลักการบัญชีเบื้องต้น	174
✦ แนวข้อสอบหลักการบัญชีเบื้องต้น	193
➤ ความรู้เกี่ยวกับงานธุรการ	220
➤ ความรู้เกี่ยวกับการเขียนหนังสือราชการ	228
✦ แนวข้อสอบงานธุรการ	257
✦ แนวข้อสอบงานสารบรรณ	267
➤ เทคนิคการสอบสัมภาษณ์	272

ความรู้เกี่ยวกับสำนักงานปลัดกระทรวงพาณิชย์

➤ ประวัติความเป็นมา

ประวัติกระทรวงพาณิชย์

2457 : จากอาณาจักรสุโขทัย ศูนย์กลางการค้าทางบกของ ภูมิภาค ผู้สมัยกรุงศรีอยุธยาที่ สยามเจริญ สัมพันธ์ทาง การทูตและการค้าทางทะเล กับชาติตะวันตก ต่อมา ในช่วงต้นกรุงรัตนโกสินทร์ ได้ขยายการค้าทาง ทะเลกับ ประเทศจีนและชาติตะวันตก อื่นๆ โดยมีอังกฤษเข้ามา ทำสนธิสัญญาทางการค้า เป็นประเทศแรก เมื่อเข้า ผู้ กรุงรัตนโกสินทร์ตอนกลาง สยามเร่งปฏิรูปประเทศ ในทุกด้านเพื่อให้ทัดเทียม ชาติตะวันตก ขณะทำงาน ราชการ ด้านการค้ายังคงรวมอยู่ในกระทรวงอื่น

2463-2469 : หลังสงคราม โลกครั้งที่ ๑ สภาเผยแผ่พาณิชย์ ก่อตั้งขึ้นเพื่อรวบรวม นรามงานที่เกี่ยวข้องกับการ พาณิชย์ และเพื่อศึกษาพัฒนากฎหมายการค้า แก้ไขข้อเสียเปรียบในสนธิสัญญาทางการค้า ตลอดจนขยายตลาด การค้าต่างแดนเพื่อเพิ่ม รายได้ช่วงที่เศรษฐกิจโลกเข้าสู่ภาวะเศรษฐกิจ ตกต่ำ (Great Depression) เมื่อการค้าภายใน และการค้าโลกนี้เดือด ประเทศตัดทอนขายจ่ายด้วยการยุบหน่วยงานราชการ ปรับลดจำนวนข้าราชการและควม รวมกระทรวงเข้าด้วยกัน

2475-2500 : กระทรวงพาณิชย์เปลี่ยนชื่อ ปรับโครงสร้าง ตั้งหน่วยงานกรม และกองขึ้นใหม่ ซึ่งมีบทบาท สำคัญ สืบเนื่องมาจนถึงปัจจุบัน ประเทศ "สยาม" เปลี่ยนชื่อเป็น "ไทย" ใช้ในนโยบายรัฐนิยมเกี่ยวกับการพาณิชย์ เน้น ให้คนไทยใช้ของที่ผลิตโดยคนไทย เมื่อเข้าสู่ช่วงสงคราม โลกครั้งที่ ๒ กระทรวงได้จัดทำดัชนีราคาและ ข้อมูลสถิติ ที่เกี่ยวข้องกับราคาสินค้า ที่ซื้อขายกันในตลาดออกเผยแพร่ แก่สาธารณชนเป็นครั้งแรก ขณะที่ไทย เข้าร่วมเป็น สมาชิกข้อตกลงและ องค์การระหว่างประเทศ

2501-2531 : เปิดฉากแข่งขันกลุ่มการค้าทั้งยุโรปและอาเซียน พาณิชย์โลกขยายตัวด้วยเส้นทางการค้าทาง อากาศ กระทรวงพาณิชย์เข้าร่วมงานแสดงสินค้าในต่างประเทศ เป็นครั้งแรก และจัดตั้งศูนย์พาณิชย์กรรมใน ต่างประเทศ อย่างเป็นทางการ โครงสร้างการค้าของไทยเริ่มเปลี่ยน จากสินค้าเกษตรมาสู่สินค้าอุตสาหกรรมอย่าง ต่อเนื่อง

2532- ปัจจุบัน : ไทยประสบปัญหาภาวะ ตำครองชีพสูง จากการขยายตัว ทางเศรษฐกิจที่เติบโตอย่าง ต่อเนื่อง เป็นจุดเริ่มต้นของ โครงการ "การรวานสินค้าลดค่าครองชีพ ปี ๒๕๓๓" และ โครงการ "ชงฟ้า ราคา ประหยัด" เพื่อช่วยแก้ไข ปัญหาค่าครองชีพของประชาชน ในพื้นที่ต่าง ๆ ยุคนี้เป็นยุคแห่ง การสร้างตราสัญลักษณ์ และ ภาพลักษณ์สินค้า ทรัพย์สินทาง ปัญญา ลิขสิทธิ์ และสิทธิบัตร ทวีความสำคัญ "กรมทรัพย์สิน ทางปัญญา" ถือ กำเนิดขึ้นเพื่อ ทำหน้าที่คุ้มครองและปกป้อง สิทธิในทรัพย์สินทางปัญญา ทั้งในประเทศและต่างประเทศ ระหว่างที่ ไทยเผชิญกับวิกฤตเศรษฐกิจ (ต้มยำกุ้ง) โลกภา ยกระดับทางเทคโนโลยีสารสนเทศภายนอกเริ่มก้าวเข้าสู่การอัน นำมาซึ่งการเปลี่ยนแปลงของการ พาณิชย์ในระยะต่อมา เทคโนโลยีเข้ามา มีบทบาทมากขึ้น ทำให้พฤติกรรม การ ใช้ชีวิตของผู้บริโภคเปลี่ยนแปลงไป บทบาทของ "กองพาณิชย์อิเล็กทรอนิกส์" มีส่วนช่วยตอบสนองพฤติกรรม การ ใช้ อินเทอร์เน็ตอย่างแพร่หลาย โดยเฉพาะการซื้อขายสินค้าออนไลน์ และเมื่อธุรกิจ พาณิชย์ 8-Commerce

ยกระดับการแข่งขัน และสามารถสร้างเม็ดเงินได้มหาศาล กระทรวงจึงได้จัดตั้งเว็บไซต์กลาง ชื่อขายทางอิเล็กทรอนิกส์ อำนวยความสะดวก ให้ผู้ซื้อทั่วโลกสามารถติดต่อซื้อขายกับ ผู้ส่งออกไทยได้อย่างง่ายดาย ซึ่งได้รับการตอบรับที่ดีมากจากผู้ประกอบการ ไทย และผู้ซื้อ ในต่างประเทศ กระทรวงพาณิชย์ หน่วยงานหลักขับเคลื่อนเศรษฐกิจการต่างประเทศ กำหนดเป้าหมายและทิศทาง กำกับดูแลเศรษฐกิจ ที่สองไปอย่างชัดเจน สอดคล้องกับแผนยุทธศาสตร์ชาติ ๒๐ ปี ที่มุ่งขับเคลื่อนเศรษฐกิจ ด้วยนวัตกรรม สร้างความ มั่นคง มั่งคั่งทางเศรษฐกิจ



"กระทรวงท่าเตียน" ที่สื่อมวลชนมักจะเรียกขานเมื่อกล่าวถึงกระทรวงพาณิชย์นั้นก็เพราะสถานที่ตั้งของกระทรวงพาณิชย์อยู่บริเวณท่าเตียน สมรภูมิของยักษ์วัดแจ้งกับยักษ์วัดโพธิ์ตามตำนานที่คนไทยทราบกันดี แล้วทำไมกระทรวงพาณิชย์จึงมาอยู่ที่นี่...

ในเรื่องนี้จากบันทึกของขุนวิจิตรมาตรา (สง กาญจนาคพันธุ์) กล่าวไว้ว่าเมื่อแรกเริ่มตั้งกระทรวงในสมัยรัชกาลที่ ๕ นั้นเจ้ากระทรวงหรือเสนาบดีมักจะ ใช้บ้านของตัวเองเป็นสถานที่ทำการของกระทรวงแต่กระทรวงพาณิชย์ตั้งขึ้นในสมัยรัชกาลที่ ๖ ยังไม่มีกระทรวงเป็นของตัวเองก่อนหน้านั้นจึงได้ก่อตั้งอาคารขึ้นใหม่ตามประวัตินักที่ขุนวิจิตรมาตราสืบค้นไว้เมื่อปี พ.ศ. ๒๔๕๓ ดังนี้ ตึกที่ว่าการกระทรวงพาณิชย์ (เศรษฐกิจ) สร้างขึ้นในที่ดินแปลงหนึ่งเป็นรูปสามเหลี่ยมชายธงมีถนนสามสายผ่านรายรอบทั้งสามด้านคือถนนเขตต์ถนนสนามไชย และถนนมหาธาตุแต่เดิมพื้นที่ดินบริเวณนี้และพื้นที่รอบๆเป็นที่ตั้งของวังต่างๆ เช่น วังกรมหมื่นเชษฐาธิเบนทร์ วังกรมหลวงอดิศรอุดมเดช วังพระองค์เจ้าจันทรา วังพระองค์เจ้าเปี้ยก วังกรมหลวงบดินทร์ไพศาลโสภณ วังกรมหมื่นอมเรนทร์บดินทร์ วังพระองค์เจ้าคำยอง วังกรมหมื่นทิวากรมย์ประวัตินักที่ขุนวิจิตรมาตราสืบค้นไว้เมื่อปี พ.ศ. ๒๔๕๓ ดังนี้

ซึ่งบริเวณของตึกที่ทำการกระทรวงพาณิชย์นั้นเป็นพื้นที่ของวัง ๓ แห่ง คือ วังกรมหลวงอดิศรอุดมเดชวังกรมหลวงบดินทร์ไพศาลโสภณและวังกรมหมื่นทิวากรมย์ประวัตินักที่ขุนวิจิตรมาตราสืบค้นไว้เมื่อปี พ.ศ. ๒๔๕๓ ดังนี้ ตึกที่ว่าการกระทรวงพาณิชย์สร้างเป็นสามชั้นโอโถงงดงามฝีมือทำอย่างประณีตมีลวดลายเป็นฝรั่งกลายๆจัดว่าเป็นตึกสมัยใหม่แปลกกว่าที่ทำการอื่นๆชั้นล่างตอนหนึ่งสร้างเฉพาะสำหรับให้เป็นสำนักงานกลางมาตราซังตวงวัด โดยตรง ซึ่งเมื่อเสร็จแล้วได้ขนเอาแบบมาตรา (Standard) เครื่องชั่ง ตวง วัด จากกระทรวงเกษตรราชการมาติดตั้งเป็นหลักสำคัญของกระทรวงที่ว่าด้วยการค้าขายมาจนถึงทุกวันนี้

สัญลักษณ์หรือตราประจำกระทรวงในสมัยนั้น มีวิวัฒนาการน่าสนใจว่า ในสมัยกระทรวงเกษตรพาณิชย์การสมัยแรกเสนาบดีคือตราพระพิรุณทรงนาค พระพิรุณเป็นเทวดาเจ้าน้ำ เป็นผู้บันดาลให้ฝนตกนาคก็เกี่ยวกับน้ำตราพระพิรุณทรงนาคจึงเกี่ยวกับกิจกรรมทำไร่ไถนาซึ่งเป็นของสำคัญมาแต่โบราณ โดยตรงเมื่อตั้งเป็น

กระทรวงพาณิชย์ในปี พ.ศ. ๒๕๖๓ มีประกาศให้กระทรวงพาณิชย์ ใช้ตราเป็นรูปคຸ້ມ เครื่องชั่งทะน่าน และไม้วัดผูกกันเป็นลาย ตรานี้จึงเป็นความหมายเกี่ยวกับการพาณิชย์สอดคล้องต้องกันกับประวัติของกระทรวงและตัวตึกที่ว่าการดังบรรยายมาแต่ต้นในคราวเดียวกันนี้ประกาศให้กระทรวงพาณิชย์ใช้สิมอคราม เป็นสีเครื่องหมายกระทรวง ต่อมาเมื่อรวมกระทรวงพาณิชย์เข้ากับกระทรวงคมนาคม เรียกว่า "กระทรวงพาณิชย์และคมนาคม" ในปี พ.ศ. ๒๕๖๕ มีประกาศให้ใช้ ตรารูปพระวิสุกรรมเป็นตรากระทรวง สีเครื่องหมายกระทรวงเปลี่ยนเป็นสีเลือดหมู ตราพระวิสุกรรมเป็นตราตำแหน่งเสนาบดีกระทรวง โยธาธิการเดิม ซึ่งภายหลัง เปลี่ยนมาเป็นกระทรวงคมนาคม และใช้ตราพระรามทรงรถ

เมื่อเอางานคมนาคมมารวมเข้ากับงานพาณิชย์และถือว่างานพาณิชย์เป็นงานสำคัญ จึงกลับ ไปใช้ตราพระวิสุกรรมพระวิสุกรรมเป็นเทวดาชำนาญในการช่างตลอดจนการก่อสร้างที่มาเป็นตรากระทรวงพาณิชย์ก็เนื่องจากเป็นตราเก่าและงานของโยธาที่คล้คลายมาเกี่ยวข้องกับการพาณิชย์เป็นลำดับมาในปัจจุบันตราประจำกระทรวงคงเป็นตราพระวิสุกรรมแต่สีเครื่องหมายกระทรวงเปลี่ยนไปใช้สิมอครามตามเดิมที่บานประตูเหล็กใหญ่ของตัวกระทรวงมีแผ่นโลหะกรมเป็นตราภาพงูสองตัวพันไม้ไขว้กัน ตอนบนมีปีกสองข้างติดอยู่ทั้งสองบานเป็นคู่กัน เข้าใจว่าตรานั้นเป็นไม้เท้ากายสิทธิ์ที่เรียกว่า คาคิวซุส (Caduceus) ซึ่งเป็น ไม้เท้าของเทวดากรีกมีนามว่า เฮอเมส (Hermes) และชาวโรมันเรียกว่าเมอคิวริอุส(Mercurius) ตามประวัติข้างกรีกมีว่า เฮอเมสเป็นโอรสของเซอสมหาเทพเป็นช่างเทวดาเฉลียวฉลาดในเชิงประดิษฐ์ต่างๆ เช่นประดิษฐ์พิณ ประดิษฐ์ตัวอักษร ตัวเลข และที่สำคัญก็คือประดิษฐ์เครื่องชั่ง ตวง วัด เฮอเมสเป็นที่เคารพบูชาของพ่อค้าวานิชทั่วไป

➤ คำนิยาม

SMART MOC :

เชี่ยวชาญการค้า ก้าวหน้านวัตกรรม
เป็นธรรมโปร่งใส ใส่ใจประชาชน



วิสัยทัศน์

“เป็นองค์กรบูรณาการการขับเคลื่อนเศรษฐกิจการค้าให้เติบโตอย่างเข้มแข็ง”

พันธกิจ

1. บริหารและติดตามการดำเนินงานตามแผนปฏิบัติราชการ กระทรวงพาณิชย์ให้มีผลสัมฤทธิ์ตามเป้าหมาย
2. ผลักดันการขับเคลื่อนเศรษฐกิจท้องถิ่นให้เติบโตอย่างต่อเนื่อง
3. พัฒนาประสิทธิภาพการบริหารจัดการองค์กรด้วยนวัตกรรมและเทคโนโลยีดิจิทัล
4. พัฒนาและยกระดับบุคลากรกระทรวงพาณิชย์ให้มีความเชี่ยวชาญและมีธรรมาภิบาล
5. พัฒนาและใช้ประโยชน์จากสารสนเทศและฐานข้อมูลการค้า ในการกำหนดนโยบายและการให้บริการ

ประเด็นยุทธศาสตร์

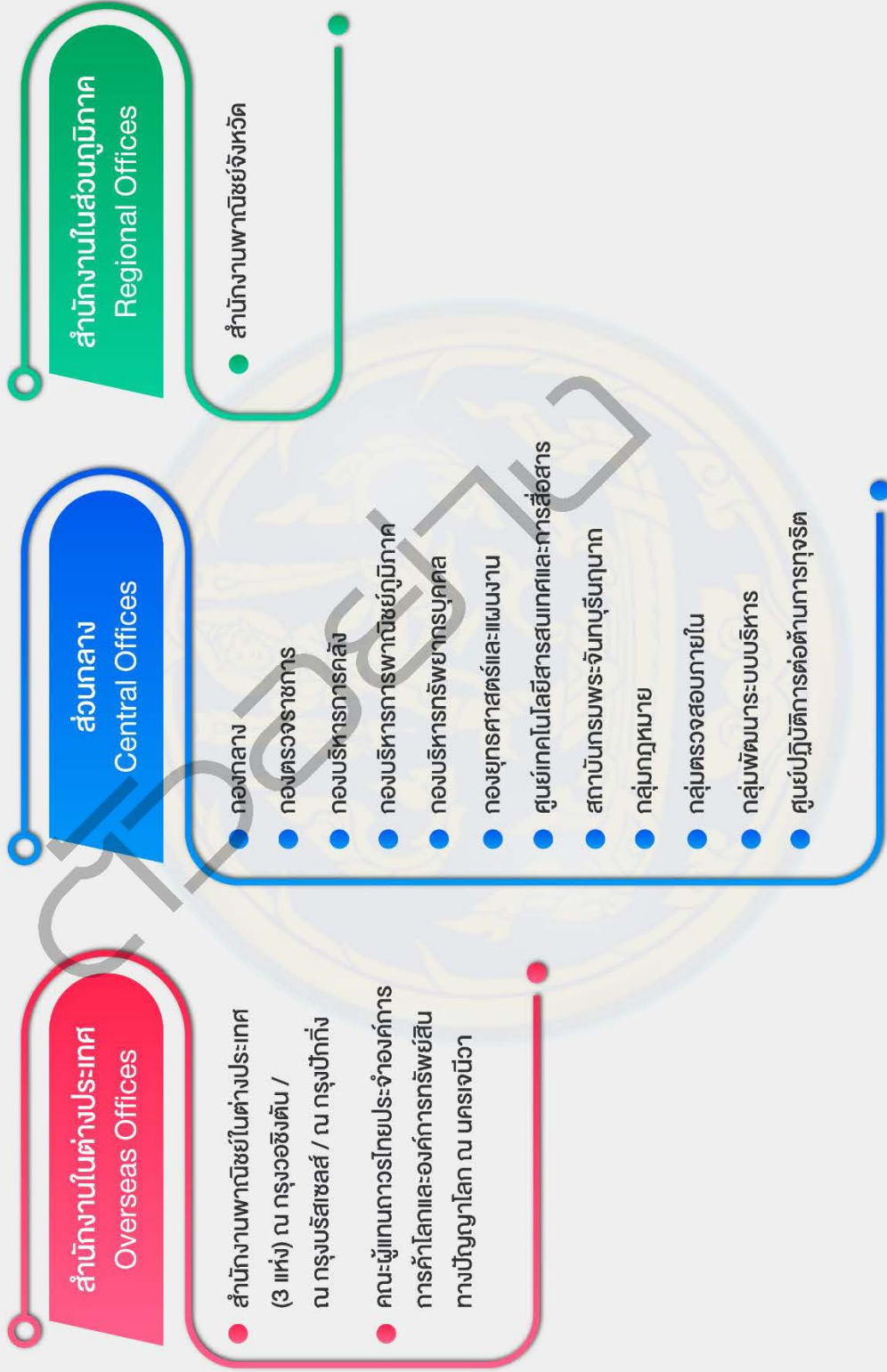
1. พัฒนาและขับเคลื่อนแผนปฏิบัติราชการกระทรวงพาณิชย์
2. สร้างความเข้มแข็งให้เศรษฐกิจการค้าในส่วนภูมิภาค
3. พัฒนาสู่องค์กรและบุคลากรที่มีขีดความสามารถสูงและมีธรรมาภิบาล

ภารกิจและอำนาจหน้าที่ ของสำนักงานปลัดกระทรวงพาณิชย์

สำนักงานปลัดกระทรวงพาณิชย์ มีภารกิจเกี่ยวกับการพัฒนายุทธศาสตร์ และแปลงนโยบายของกระทรวงเป็นแผนการปฏิบัติงาน จัดสรรทรัพยากร และบริหารราชการทั่วไปของกระทรวง เพื่อบรรลุเป้าหมายและเกิดผลสัมฤทธิ์ ตามภารกิจของกระทรวง โดยให้มีหน้าที่และอำนาจดังต่อไปนี้

1. ศึกษา วิเคราะห์ และจัดทำข้อมูลเพื่อเสนอแนะรัฐมนตรี เพื่อใช้ในการกำหนดนโยบาย เป้าหมาย และผลสัมฤทธิ์ของกระทรวง
2. พัฒนายุทธศาสตร์การบริหารของกระทรวงและแปลงนโยบายเป็นแนวทาง และแผนปฏิบัติงาน
3. จัดทำและพัฒนาระบบข้อมูลเศรษฐกิจการค้า พัฒนาเทคโนโลยีสารสนเทศ และเป็นศูนย์ข้อมูลกลางของกระทรวง
4. ประสานการบริหารราชการ และปฏิบัติงานที่อยู่ในอำนาจหน้าที่ของกระทรวง ในส่วนกลาง ส่วนภูมิภาค และต่างประเทศ รวมทั้งสนับสนุนการตรวจราชการ
5. กำกับ เร่งรัด ติดตาม และประเมินผล รวมทั้งประสานการปฏิบัติงานของหน่วยงานในสังกัดกระทรวง
6. จัดสรรและบริหารทรัพยากรของกระทรวง เพื่อให้เกิดการประหยัด คุ่มค่า และสมประโยชน์
7. ดูแลงานประชาสัมพันธ์ การต่างประเทศ และพัฒนาปรับปรุงกฎหมาย ที่เกี่ยวข้องให้ทันสมัย
8. ปฏิบัติการอื่นใดตามที่กฎหมายกำหนดให้เป็นหน้าที่และอำนาจของสำนักงาน ปลัดกระทรวง หรือตามที่รัฐมนตรีหรือคณะรัฐมนตรีมอบหมาย

สำนักงานปลัดกระทรวงพาณิชย์ Office of the Permanent Secretary



➤ ปลัดกระทรวงพาณิชย์ (Permanent Secretary)



นายเกียรติ รัชโน

Mr. Keerati Rushchano

ปลัดกระทรวงพาณิชย์

Permanent Secretary

E-mail : keeratir@moc.go.th

โทรศัพท์/Tel. 02-507-6845

โทรสาร/Fax 02-547-5232

----- ✍

ความรู้เกี่ยวกับสำนักงานพาณิชย์จังหวัด

๑. การสั่งการและการรายงานของส่วนภูมิภาค

ตามโครงสร้างหน่วยงานของกระทรวงพาณิชย์ สำนักงานพาณิชย์จังหวัดเป็นหน่วยงานสังกัดสำนักงานปลัดกระทรวงพาณิชย์ที่อยู่ภายใต้การบังคับบัญชาของปลัดกระทรวงพาณิชย์ โดยที่กระทรวงพาณิชย์มีการบูรณาการภารกิจงานในส่วนภูมิภาคโดยมีสำนักงานพาณิชย์จังหวัดเป็นผู้แทนกระทรวงในภูมิภาคบูรณาการปฏิบัติงานภารกิจของทุกหน่วยงานในสังกัดกระทรวงพาณิชย์ที่ดำเนินการในพื้นที่ ดังนั้นเพื่อให้การดำเนินการในทุกๆภารกิจสามารถดำเนินการได้อย่างรวดเร็ว มีประสิทธิภาพ และสามารถแก้ไขปัญหาได้อย่างทัน่วงที่ จึงมีแนวทางการสั่งการดังนี้

ก. กรณีกรมสั่งการ/ประสาน สพจ.

- **เรื่องเร่งด่วน** : กรม(อธิบดี/รองอธิบดี) สั่งการตรงไปยัง สพจ. และ สำเนาให้ สป.หรือมีหนังสือถึงปลัดกระทรวงพาณิชย์เพื่อให้สั่งการ ในกรณีที่มีความจำเป็นต้องให้ พณจ. ไปราชการนอกพื้นที่จังหวัดหรือต้องดำเนินการกิจกรรมในพื้นที่ ขอความร่วมมือให้มีหนังสือเรียนผู้ว่าราชการจังหวัด หรือมีหนังสือถึงปลัดกระทรวงเพื่อให้สั่งการ

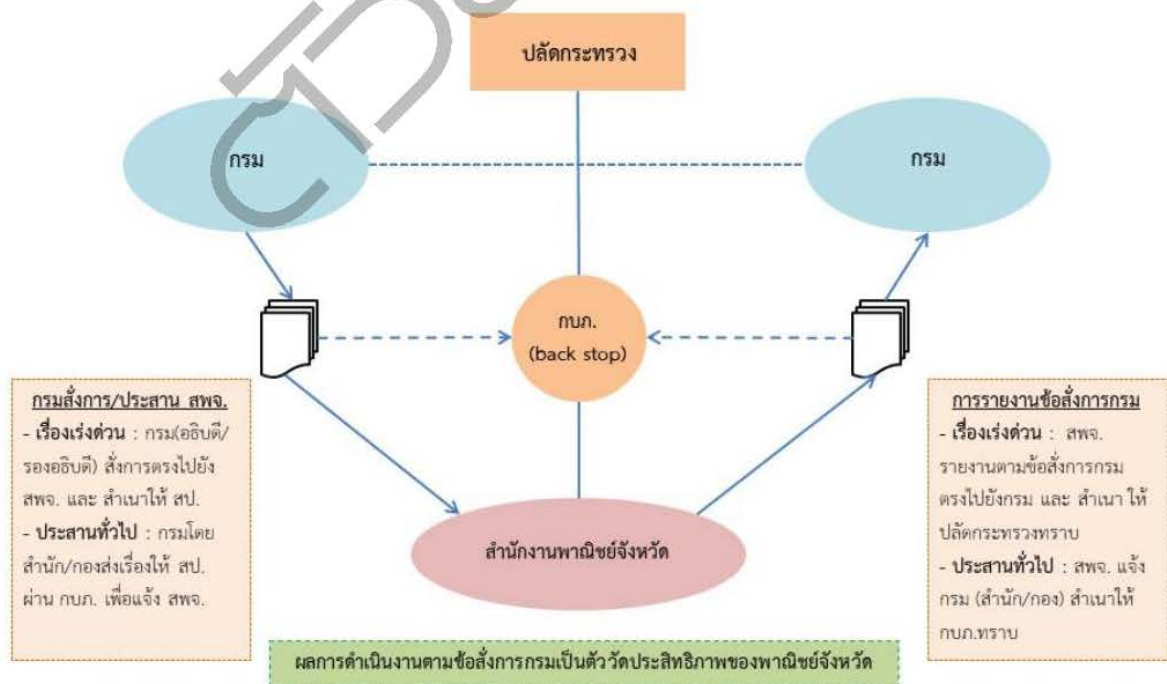
- **ประสานทั่วไป** : กรมโดยสำนัก/กองส่งเรื่องให้ สป. ผ่าน กบก. เพื่อแจ้ง สพจ. เช่น การประชุม Conference การประชาสัมพันธ์ เป็นต้น

ข. กรณีสำนักงานพาณิชย์จังหวัดรายงานข้อสั่งส่วนกลาง

- **เรื่องเร่งด่วน** : สพจ. รายงานตามหนังสือข้อสั่งการกรม ตรงไปยังกรมและสำเนาให้ปลัดกระทรวงทราบ

- **ประสานทั่วไป** : สพจ. แจ้งกรม (สำนัก/กอง) สำเนาให้ กบก.ทราบ

แนวทางการประสานงาน/สั่งการเป็นหนังสือราชการ และการรายงานการดำเนินการระหว่างกรม สำนักงานปลัด และสำนักงานพาณิชย์จังหวัด One Roof



๒. แนวทางการดำเนินการศูนย์ข้อมูลกลางสำนักงานพาณิชย์จังหวัด (opswarehouses)

เพื่อเป็นการบูรณาการในการจัดเก็บและแสดงผลข้อมูลของสำนักงานพาณิชย์จังหวัด สำนักงานปลัดกระทรวงพาณิชย์ ได้พัฒนาระบบศูนย์ข้อมูลกลางสำนักงานพาณิชย์จังหวัด(<http://opswarehouses.moc.go.th>) เพื่อเป็นศูนย์กลางในการสนับสนุนภารกิจงานของส่วนภูมิภาคและส่วนกลางในการจัดเก็บข้อมูลและผลการดำเนินงานต่างๆจากสำนักงานพาณิชย์จังหวัด และเชื่อมโยงข้อมูลกับหน่วยงานระดับกรมเพื่อให้สำนักงานพาณิชย์จังหวัดสามารถนำข้อมูลไปใช้ประโยชน์ในการปฏิบัติงานได้ร่วมกัน

ระบบศูนย์ข้อมูลกลางสำนักงานพาณิชย์จังหวัด (opswarehouses) คือ ระบบสารสนเทศที่ใช้รวบรวมข้อมูลจากสำนักงานพาณิชย์จังหวัดเพื่อนำมาใช้สนับสนุนการดำเนินงานของกระทรวงพาณิชย์ทั้งในส่วนกลางและภูมิภาค ได้เริ่มพัฒนาในปีงบประมาณ ๒๕๖๐ โดยในระยะแรกมีข้อมูลประกอบด้วย ข้อมูลสินค้าเกษตร (การผลิต ความต้องการ ราคา สถานการณ์) เป็นต้น โดย กบภ. ร่วมกับ ศทส. โดยมีแนวทางในการดำเนินการโดยย่อ ดังนี้

ระบบศูนย์ข้อมูลกลางสำนักงานพาณิชย์จังหวัด (opswarehouses)

ลำดับ	การปฏิบัติงาน	รายละเอียด	หมายเหตุ
๑	ช่องทางการเข้าสู่ระบบ	http://opswarehouse.moc.go.th	Login โดยใช้ User ของแต่ละจังหวัด
๒	กลุ่มงานหลักในการนำข้อมูลเข้าสู่ระบบฯ	กลุ่ม ยผ. โดยเจ้าหน้าที่ศูนย์ข้อมูลเศรษฐกิจการค้าจังหวัดตามภารกิจการเป็นศูนย์ข้อมูลด้านเศรษฐกิจการค้า เพื่อการพัฒนาด้านการค้าและระบบเตือนภัยของจังหวัดและจัดวางระบบงานและติดตามประเมินผลการปฏิบัติราชการตามแผนงานและโครงการของหน่วยงานในสังกัดสำนักงานพาณิชย์จังหวัด	ในอนาคตหากข้อมูลมีปริมาณมาก อาจมีการปรับเปลี่ยนตามความเหมาะสม หรือตามการสั่งการของพาณิชย์จังหวัดเพื่อให้เกิดประสิทธิภาพสูงสุด
๓	กลุ่มงานสนับสนุน	กลุ่มงานหลักที่มีหน้าที่ปฏิบัติงานตามภารกิจและข้อมูลที่เกี่ยวข้องของ สฟจ. ได้แก่กลุ่ม ยผ. กศ. สธ. ทอ. และบท. โดยรายงานผลการติดตาม การดำเนินงาน ให้ กลุ่ม ยผ. เพื่อนำข้อมูลเข้าสู่ระบบ	
๔	ชุดข้อมูลที่ต้องรายงาน	สินค้าเกษตรที่สำคัญของจังหวัดด้านการผลิต/ความต้องการ/ราคา/สถานการณ์	หากมีการเพิ่มชุดข้อมูลในอนาคต จะได้มีการแจ้งรายละเอียดเพิ่มเติมต่อไป
๕	เจ้าหน้าที่ กบภ. ในการติดตามประสานงาน	๑.นายจรรุตร สมวงศ์ นักวิชาการพาณิชย์ชำนาญการ โทร #๙ ๖๙๐๒ ๒.นายทรงพล สังข์รุ่ง นักวิชาการพาณิชย์ โทร #๙ ๖๙๒๘	

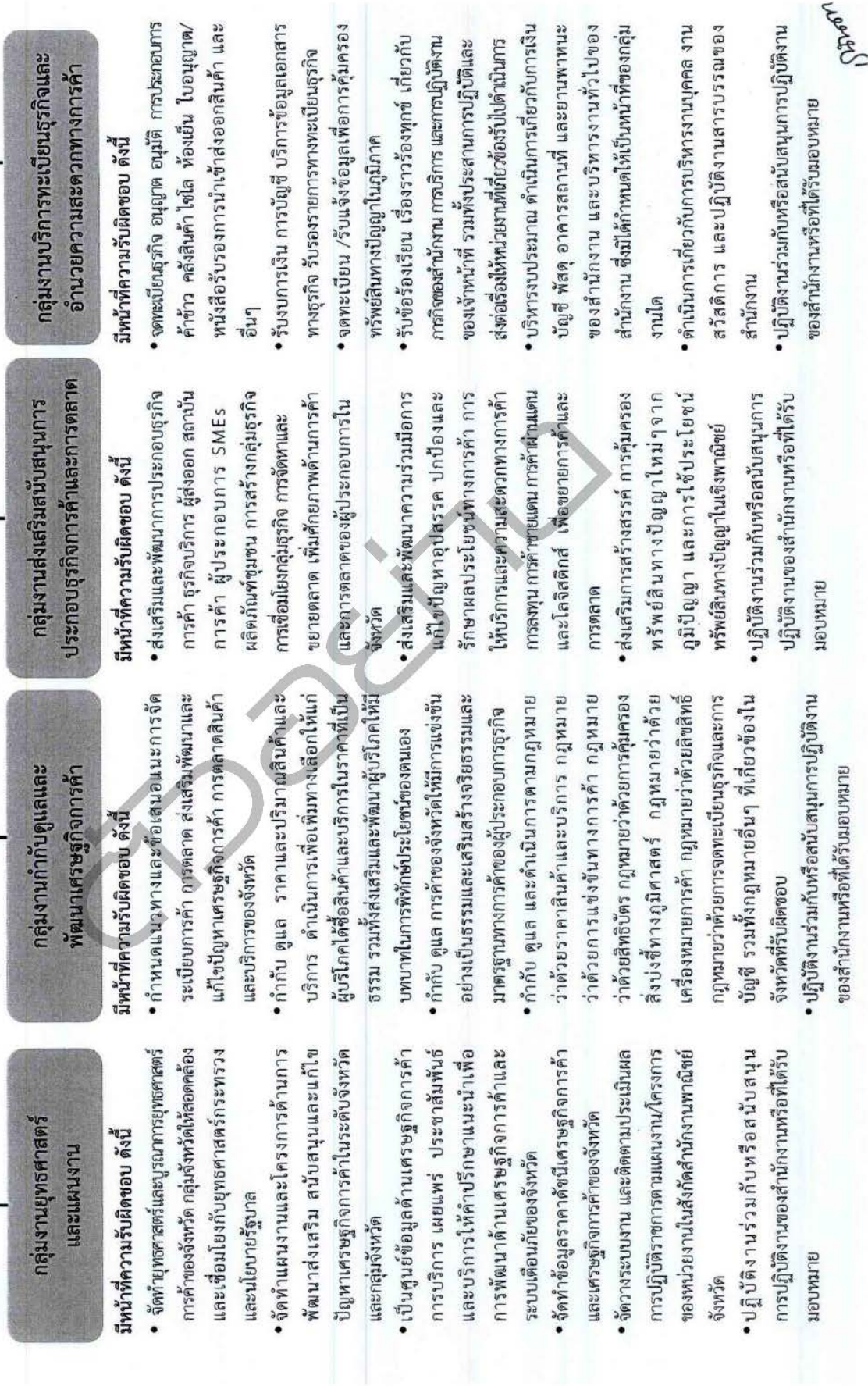
๓. รายงานประจำที่กระทรวงมอบหมายให้สำนักงานพาณิชย์จังหวัดรายงาน

สำนักงานพาณิชย์จังหวัดเป็นหน่วยงานผู้แทนของกระทรวงพาณิชย์ในส่วนภูมิภาค เป็นศูนย์กลางการปฏิบัติงานตามภารกิจของกระทรวงพาณิชย์ในพื้นที่ ซึ่งหน่วยงานกรมต่างๆมีการมอบหมายให้สำนักงานพาณิชย์จังหวัดดำเนินการและรายงานผลการปฏิบัติงาน รวมทั้งข้อมูลต่างๆ โดยกำหนดให้จัดทำรายงาน (ประจำ) และรายงานผ่านช่องทางต่างๆ เช่น ระบบฐานข้อมูลของหน่วยงานต่างๆ สารบัญ้อีเล็กทรอนิกส์ อีเมล เป็นต้น ซึ่งมีอยู่หลากหลาย มีระยะเวลากำหนดให้รายงานที่เป็นประจำวัน รายสัปดาห์ รายเดือน รายไตรมาส เป็นต้น และสำนักงานพาณิชย์จังหวัดมีกลุ่มงานที่รับผิดชอบภารกิจและจัดทำข้อมูลการรายงานมีผู้ปฏิบัติอยู่ในหลายกลุ่มงาน

เพื่อให้การติดตามรายงานในส่วนภูมิภาคเป็นไปอย่างมีประสิทธิภาพ และสามารถนำข้อมูลจากแหล่งต่างๆ ที่ถูกรายงานโดยสำนักงานพาณิชย์จังหวัดมาใช้ประมวลผลเพื่อสนับสนุนการดำเนินการของกระทรวงพาณิชย์ร่วมกันในทุกหน่วยงาน รวมถึงสำนักงานพาณิชย์จังหวัดทั้ง ๗๖ จังหวัด สำนักงานปลัดกระทรวงพาณิชย์ได้มีการประชุมหารือร่วมกับกรมต่างๆ ในการจัดระบบรายงานรวบรวมแบบฟอร์ม กำหนดระยะเวลา และช่องทางการรายงาน พร้อมเจ้าหน้าที่ในการประสานงานสำหรับให้คำแนะนำเกี่ยวกับแบบฟอร์มและวิธีการจัดทำรายงานประจำของสำนักงานพาณิชย์จังหวัดที่จัดส่งให้กับส่วนกลาง



สำนักงานพาณิชย์จังหวัด



11

แนวข้อสอบความรู้เกี่ยวกับสำนักงานปลัดกระทรวงพาณิชย์

1. สถานที่ตั้งของกระทรวงพาณิชย์อยู่บริเวณใด

- | | |
|-------------|----------------------|
| 1. ท่าเตียน | 2. ท่าพระ |
| 3. ร่มเกล้า | 4. ไม่มีข้อใดถูกต้อง |

ตอบ 1

2. กระทรวงพาณิชย์ (เศรษฐกิจ) สร้างขึ้นในที่ดินแปลงหนึ่งเป็นรูปใด

- | | |
|--------------------|--------------------|
| 1. สามเหลี่ยมชายธง | 2. สี่เหลี่ยมชายธง |
| 3. ห้าเหลี่ยมชายธง | 4. หกเหลี่ยมชายธง |

ตอบ 1

3. เมื่อตั้งเป็นกระทรวงพาณิชย์ในปี พ.ศ. ๒๔๖๓ มีประกาศให้กระทรวงพาณิชย์ใช้ตราอย่างไร

- | | |
|-------------------------|---------------------|
| 1. รูปตุ้ม | 2. เครื่องชั่งทะนาน |
| 3. ไม้วัด ผูกกันเป็นลาย | 4. ถูกทุกข้อ |

ตอบ 4

4. ตัวอาคารของกระทรวงพาณิชย์นั้นเป็นฝีมือการออกแบบของสถาปนิกชาวใด

- | | |
|----------------|--------------|
| 1. ชาวฝรั่งเศส | 2. ชาวอังกฤษ |
| 3. ชาวอิตาลี | 4. ชาวจีน |

ตอบ 3

5. ตัวอาคารของกระทรวงพาณิชย์นั้นเป็นฝีมือการออกแบบของสถาปนิกชื่อ

- | | |
|-------------------|------------------|
| 1. มาริโอ ตามาญโญ | 2. เคนโซ ทันเกะ |
| 3. คิโซ คูโรกาวะ | 4. ทาดาโอะ อันโด |

ตอบ 1

แนวข้อสอบความรู้ทั่วไปเกี่ยวกับเศรษฐกิจ สังคมและการเมือง

1. เรือหลวงสุโขทัย ได้ประสบเหตุเรือมีอาการเอียง เนื่องจากอะไร

ตอบ

เนื่องจากเจอคลื่นลมแรง จนทำให้มีน้ำทะเลบางส่วนไหลเข้าระบบเครื่องไฟฟ้าผ่านท่อไอเสียข้างเรือ จนทำให้เครื่องไฟฟ้าดับ และส่งผลกระทบต่อเครื่องจักรใหญ่หยุดทำงานเป็นเหตุให้เรือไม่สามารถควบคุมเรือได้ และทำให้น้ำเข้าภายในตัวเรืออย่างรวดเร็วจนทำให้เรือเอียงในเวลาต่อมา

2. นิวเคลียร์ฟิวชัน (Nuclear Fusion) คืออะไร

ตอบ

เป็นกระบวนการที่มนุษย์สร้างขึ้น ซึ่งจำลองพลังงานแบบเดียวกับที่ให้พลังงานแก่ดวงอาทิตย์

3. ทีมนักวิทยาศาสตร์สหรัฐอเมริกาประสบความสำเร็จในการทดลองด้านพลังงานครั้งประวัติศาสตร์ ครั้งนี้สำคัญอย่างไร

ตอบ

กระทรวงพลังงานสหรัฐฯ ประกาศความสำเร็จในการสร้างประวัติศาสตร์ด้านการทดลองนิวเคลียร์ฟิวชัน โดยเป็นครั้งแรกที่นักวิทยาศาสตร์สหรัฐฯ สามารถผลิตพลังงานจากปฏิกิริยานิวเคลียร์ฟิวชัน ได้มากกว่าพลังงานเลเซอร์ที่ใช้ในการทดลอง

4. การประชุมสภาผู้แทนราษฎร เมื่อเข้าสู่วาระการพิจารณาร่างพระราชบัญญัติ (พ.ร.บ.) กัญชา กัญชง ที่กรมการฯ พิจารณาแก้ไขเพิ่มเติมขึ้นมาเป็น 95 มาตรา และยังคงการพิจารณาเพื่อลงมติในมาตราที่ 3 มีเนื้อหาระบุอย่างไร ตามกฎหมายว่าด้วยยาเสพติด ปรากฏว่าเสียงส่วนใหญ่ 201 เสียง เห็นด้วยให้ตัดมาตราดังกล่าวออกไป

ตอบ

ระบุว่า กัญชา กัญชง ไม่ถือเป็นยาเสพติดให้โทษ

5. กองทัพเรือใช้อุปกรณ์ใด เพื่อจำลองไปถ่ายภาพใต้น้ำ คู่มือคณะกรรมการวางตัวของ เรือหลวงสุโขทัย ว่าอยู่ในลักษณะใด ก่อนนำมาใช้วางแผนกู้เรือ

ตอบ

ยานสำรวจใต้น้ำ Sea Fox

6. นอกจากสถานการณ์โควิดในปีนี้มีโรคใด ที่มีการแพร่ระบาดมากขึ้นในหลายประเทศทั่วโลก จนองค์การอนามัยโลก (WHO) ประกาศให้เป็นสถานการณ์ฉุกเฉินด้านสาธารณสุขระหว่างประเทศ

ตอบ

โรคฝีดาษลิง หรือ โรคฝีดาษวานร (Monkeypox Virus)

7. "วันเพ็ญ" (เพ-มา-ยัน) (Winter Solstice) ช่วงกลางวันสั้นที่สุดและกลางคืนยาวนานที่สุดในรอบปี ตรงกับวันที่เท่าใด

ตอบ

วันที่ 22 ธันวาคม 2565

8. "วันเพ็ญ" (เพ-มา-ยัน) หรือที่คนไทยเรียกว่าอะไร

ตอบ

ตะวันอ้อมข้าว

9. คำภาษาอังกฤษแห่งปี 2022 ที่ได้รับคะแนนสูงสุดอย่างท่วมท้นเป็น Word of The Year ของปี 2022 คือคำว่าอะไร

ตอบ

“goblin mode”

10. Word of The Year ปี 2022 คำว่า goblin mode หมายถึงอะไร

ตอบ

หมายถึง ชนิดของพฤติกรรมที่ตามใจตนเอง ขี้เกียจ ดูสกปรก ไร้ระเบียบ มีลักษณะทั่วไปที่ปฏิเสธแบบแผนของสังคมซึ่งเป็นที่ยอมรับกัน

11. ตัวแทนสาวงามจากประเทศไทยที่ได้ไปประกวดนางงามจักรวาล ครั้งที่ 71 คือใคร

ตอบ

แอนนา เสืองามเอี่ยม หรือที่แฟนนางงามเรียกเธอว่า ‘แอนนาเสือ’ (AnnaThaiger)

12. นายกรัฐมนตรี มอบคำขวัญวันเด็ก 2566 คือ

ตอบ

“รู้หน้าที่ มีวินัย ใฝ่ความดี”

13. วันเด็กแห่งชาติ ประจำปี 2566 ตรงกับวันที่เท่าใด

ตอบ

วันเสาร์ที่ 14 มกราคม 2566

14. แแบรนด์ TRUE และ DTAC เป็นแบรนด์ที่แข็งแกร่งในอุตสาหกรรมโทรคมนาคมที่ได้มีการควบบริษัท ทั้ง 2 สำหรับชื่อบริษัทที่ได้รับการเสนอในการจดทะเบียนบริษัทใหม่ที่ควบรวมคือ

ตอบ

“บมจ. ทู คอร์ปอเรชั่น” โดยใช้ชื่อย่อ “TRUE”

13. บริษัท บางจาก คอร์ปอเรชั่น จำกัด (มหาชน) (“บางจากฯ”) ได้ทำการซื้อหุ้นสามัญของบริษัทใด

ตอบ

บริษัท เอส ไซ (ประเทศไทย) จำกัด (มหาชน) (“เอส ไซ”)

14. กระทรวงการคลังเตรียมประกาศผลบัตรสวัสดิการแห่งรัฐ 2565 บัตรคนจน รอบใหม่ ในเดือน ม.ค. นี้ ก่อนเริ่มใช้สิทธิในวันที่เท่าใด

ตอบ

วันที่ 1 มี.ค. 66

15. Digital-only Bank หรือ Virtual Bank คืออะไร

ตอบ

ธนาคารพาณิชย์ที่ดำเนินธุรกิจบนช่องทางดิจิทัลเต็มรูปแบบ โดยมีลักษณะสำคัญ คือ 1. ไม่มีจุดให้บริการที่มีสถานที่ตั้งทางกายภาพ (เช่น สาขา และตู้ ATM) แต่สามารถจัดตั้งสำนักงานใหญ่ได้ และ 2. ให้บริการทางการเงินผ่านช่องทางดิจิทัลตลอดกระบวนการของการให้บริการ เริ่มตั้งแต่การทำความรู้จักลูกค้า (KYC) การรับฝากเงิน ไปจนถึงการให้บริการทางการเงินอื่น ๆ

16. Virtual Bank ในบริบทของระบบการเงินไทยนั้นมีไว้เพื่ออะไร

ตอบ

1. เพิ่มการเข้าถึงบริการทางการเงินของภาคครัวเรือน และวิสาหกิจขนาดกลางและขนาดย่อม (SMEs) โดยเฉพาะบริการด้านสินเชื่อ
2. พัฒนานวัตกรรมทางการเงิน และส่งเสริมให้มีผลิตภัณฑ์และบริการรูปแบบใหม่ที่ตอบโจทย์ความต้องการของผู้บริโภค
3. เพิ่มประสิทธิภาพและการแข่งขันในระบบการเงิน

17. การประเมินปริมาณน้ำมันดิบรั่วไหลช่วงแรกคือ กี่ลิตร

ตอบ

400,000 ลิตร

18. ค่าฝุ่นไทยพุ่งไม่ไหว ทะยานสู่อันดับ ที่เท่าไร ของโลก

ตอบ

อันดับ 7 ของโลก

19. พรรคผ่านค่านับได้รับจัดสรรเวลาทั้งหมด 22 ชั่วโมงนั้น การอภิปรายจะเริ่มต้นด้วยหัวหน้าพรรคแต่ละพรรคเรียงตามลำดับ ที่คน

ตอบ

1.นพ.ชลน่าน ศรีแก้ว ส.ส.น่าน หัวหน้าพรรคเพื่อไทย 2.นายพิธา ลิ้มเจริญรัตน์

20. กระทรวงศึกษาธิการ เปิดตัวโครงการชื่อว่าอย่างไร ให้ครูทั่วประเทศลงทะเบียนแก้ไขปัญหาหนี้สินครู

ตอบ

โครงการ “สร้างโอกาสใหม่ ให้ครูไทย”

21. 5 เทรนด์จากข้อมูลเชิงลึก Year in Search 2021 จาก Google คนไทยสนใจหาความรู้ด้านใดเพิ่มขึ้น

ตอบ

ความรู้ด้านการเงิน การค้นหา ‘Cryptocurrency’ และ ‘สินเชื่อเงินด่วน’

22. ครม. ลดภาษีน้ำมันดีเซลลิตรละ 3 บาทเป็นเวลากี่เดือน

ตอบ

3 เดือน

23. ประธานาธิบดียูเครนประกาศให้วันที่เท่าไร เป็น ‘วันสามัคคี’หลังสื่ออ้างว่าเป็นวันที่รัสเซียอาจเริ่มบุกยูเครน

ตอบ

วันที่ 16 กุมภาพันธ์

24. ราชบัณฑิตยสภา ประกาศเปลี่ยนชื่อเมืองหลวง Bangkok เป็นชื่อใด

ตอบ

Krung Thep Maha Nakhon

25. M-Flow บนมอเตอร์เวย์ คืออะไร และมาเพื่อแก้ปัญหาใด

ตอบ

ระบบ M-Flow เป็นระบบจัดเก็บค่าผ่านทางอัตโนมัติแบบไม่มีไม้กั้น เพื่อแก้ไขปัญหาการจราจรติดขัดบนทางด่วนและมอเตอร์เวย์ โดยการใช้เทคโนโลยี AI ที่ทันสมัยที่สุดในประเทศไทย มาพัฒนาระบบจัดเก็บค่าผ่านทางด้วยกล้องตรวจบันทึกภาพป้ายทะเบียนรถเป็นครั้งแรก

26. ประเทศที่พบการระบาดของ BA.2 คือประเทศใด

ตอบ

ประเทศแอฟริกาใต้

27. รัสเซียประกาศเริ่มปฏิบัติการทางทหารในยูเครนทางใดบ้าง

ตอบ

ทางบก ทางเรือ และทางอากาศ

28. สหพันธ์ฟุตบอลยุโรป (ยูฟ่า) ย้ายสนามแข่ง 'ยูฟ่าแชมเปียนส์ลีก' นัดชิงชนะเลิศ ฤดูกาล 2021-22 จากสนามกาซปรอม อารีนา ในเมืองเซนต์ปีเตอส์เบิร์กของรัสเซีย ไปแข่งที่ใด

ตอบ

สนาม สตาด เดอ ฟรอนซ์ ในกรุงปารีส เมืองหลวงของฝรั่งเศส

29. การประชุมคณะรัฐมนตรี (ครม.) ว่า ครม.เห็นชอบร่างพระราชบัญญัติคู่ชีวิต พ.ศ. และร่างพระราชบัญญัติแก้ไขเพิ่มเติมประมวลกฎหมายแพ่งและพาณิชย์ (ฉบับที่ ..) พ.ศ. ที่สำนักงานคณะกรรมการกฤษฎีกาตรวจพิจารณาแล้ว โดยร่างพระราชบัญญัติคู่ชีวิต พ.ศ. ฉบับนี้ ให้สิทธิและหน้าที่คู่ชีวิต เช่น

ตอบ

- 1) หน้าที่ในการอุปการะเลี้ยงดูซึ่งกันและกัน
- 2) อำนาจจัดการแทนผู้เสียหายในคดีอาญาเช่นเดียวกับสามีหรือภรรยา
- 3) สิทธิรับบุตรบุญธรรมร่วมกัน
- 4) สิทธิรับมรดกในฐานะทายาทโดยธรรม
- 5) สิทธิและหน้าที่ในการเป็นผู้อนุบาลหรือผู้พิทักษ์ หากอีกฝ่ายเป็นคนไร้ หรือเสมือนไร้ความสามารถ
- 6) สิทธิเซ็นยินยอมให้รักษาพยาบาลอีกฝ่าย และ
- 7) สิทธิจัดการศพ

----- ✍

ระเบียบสำนักนายกรัฐมนตรี

ว่าด้วยงานสารบรรณ

พ.ศ. ๒๕๒๖^{๑๑}

โดยที่เป็นการสมควรปรับปรุงระเบียบสำนักนายกรัฐมนตรีว่าด้วยงานสารบรรณ พ.ศ. ๒๕๐๖ เสียใหม่ให้เหมาะสมยิ่งขึ้น คณะรัฐมนตรีจึงวางระเบียบไว้ดังต่อไปนี้

ข้อ ๑ ระเบียบนี้เรียกว่า “ระเบียบสำนักนายกรัฐมนตรี ว่าด้วยงานสารบรรณ พ.ศ. ๒๕๒๖”

ข้อ ๒ ระเบียบนี้ให้ใช้บังคับตั้งแต่วันที่ ๑ มิถุนายน ๒๕๒๖ เป็นต้นไป

ข้อ ๓ ให้ยกเลิก

๓.๑ ระเบียบสำนักนายกรัฐมนตรีว่าด้วยงานสารบรรณ พ.ศ. ๒๕๐๖

๓.๒ ระเบียบสำนักนายกรัฐมนตรีว่าด้วยการลงชื่อในหนังสือราชการ พ.ศ. ๒๕๐๓

๓.๓ ระเบียบสำนักนายกรัฐมนตรีว่าด้วยการลงชื่อในหนังสือราชการ (ฉบับที่ ๒) พ.ศ. ๒๕๑๖

บรรดาระเบียบ ข้อบังคับ มติของคณะรัฐมนตรี และคำสั่งอื่นใด ในส่วนที่กำหนดไว้แล้วในระเบียบนี้ หรือซึ่งขัด หรือแย้งกับระเบียบนี้ ให้ใช้ระเบียบนี้แทน เว้นแต่กรณีที่เกิดกล่าวในข้อ ๕

ข้อ ๔ ระเบียบนี้ให้ใช้บังคับแก่ส่วนราชการ

ส่วนราชการใดมีความจำเป็นที่จะต้องปฏิบัติตามงานสารบรรณนอกเหนือไปจากที่ได้กำหนดไว้ในระเบียบนี้ให้ขอทำความตกลงกับผู้รักษาการตามระเบียบนี้

ข้อ ๕^{๑๒} ในกรณีที่กฎหมาย ระเบียบว่าด้วยการรักษาความปลอดภัยแห่งชาติ หรือระเบียบว่าด้วยการรักษาความลับของทางราชการ กำหนดวิธีปฏิบัติเกี่ยวกับงานสารบรรณไว้เป็นอย่างอื่น ให้ถือปฏิบัติตามกฎหมาย หรือระเบียบว่าด้วยกรณีนั้น

ข้อ ๖ ในระเบียบนี้

“งานสารบรรณ” หมายความว่า งานที่เกี่ยวกับการบริหารงานเอกสาร เริ่มตั้งแต่การจัดทำการรับ การส่ง การเก็บรักษา การยืม จนถึงการทำลาย

“หนังสือ” หมายความว่า หนังสือราชการ

“อิเล็กทรอนิกส์”^{๑๓} หมายความว่า การประยุกต์ใช้วิธีการทางอิเล็กทรอนิกส์บน ไฟฟ้า คลื่นแม่เหล็กไฟฟ้าหรือวิธีอื่นใดในลักษณะคล้ายกัน และให้หมายความรวมถึงการประยุกต์ใช้วิธีการทางแสง วิธีการทางแม่เหล็ก หรืออุปกรณ์ที่เกี่ยวข้องกับการประยุกต์ใช้วิธีต่างๆ เช่นว่านั้น

“ระบบสารบรรณอิเล็กทรอนิกส์”^{๑๔} หมายความว่า การรับส่งข้อมูลข่าวสารหรือหนังสือผ่านระบบสื่อสารด้วยวิธีการทางอิเล็กทรอนิกส์

^{๑๑} ราชกิจจานุเบกษา เล่ม ๑๒๒/ตอนพิเศษ ๕๕ ง/หน้า ๑/๒๑ กันยายน ๒๕๔๘

^{๑๒} ข้อ ๕ แก้ไขเพิ่มเติมโดยระเบียบสำนักนายกรัฐมนตรีว่าด้วยงานสารบรรณ (ฉบับที่ ๒) พ.ศ. ๒๕๔๘

^{๑๓} ข้อ ๖ นิยามคำว่า “อิเล็กทรอนิกส์” เพิ่มโดยระเบียบสำนักนายกรัฐมนตรีว่าด้วยงานสารบรรณ (ฉบับที่ ๒) พ.ศ. ๒๕๔๘

^{๑๔} ข้อ ๖ นิยามคำว่า “ระบบสารบรรณอิเล็กทรอนิกส์” เพิ่มโดยระเบียบสำนักนายกรัฐมนตรีว่าด้วยงานสารบรรณ (ฉบับที่ ๒) พ.ศ. ๒๕๔๘

“ส่วนราชการ” หมายความว่า กระทรวง ทบวง กรม สำนักงาน หรือหน่วยงานอื่นใดของรัฐทั้งในราชการบริหารส่วนกลาง ราชการบริหารส่วนภูมิภาค ราชการบริหารส่วนท้องถิ่น หรือในต่างประเทศและให้หมายความรวมถึงคณะกรรมการด้วย

“คณะกรรมการ” หมายความว่า คณะบุคคลที่ได้รับมอบหมายจากทางราชการให้ปฏิบัติงานในเรื่องใดๆ และให้หมายความรวมถึงคณะอนุกรรมการ คณะทำงาน หรือคณะบุคคลอื่นที่ปฏิบัติงานในลักษณะเดียวกัน

ข้อ ๘ คำอธิบายซึ่งกำหนดไว้ท้ายระเบียบ ให้ถือว่าเป็นส่วนประกอบที่ใช้ในงานสารบรรณและให้ใช้เป็นแนวทางในการปฏิบัติ

ข้อ ๙ ให้ปลัดสำนักนายกรัฐมนตรีรักษาการตามระเบียบนี้ และให้มีอำนาจตีความและวินิจฉัยปัญหาเกี่ยวกับการปฏิบัติตามระเบียบนี้ รวมทั้งการแก้ไขเพิ่มเติมภาคผนวกและจัดทำคำอธิบายกับให้มีหน้าที่ดำเนินการฝึกอบรมเกี่ยวกับงานสารบรรณ

การตีความ การวินิจฉัยปัญหา และการแก้ไขเพิ่มเติมภาคผนวก และคำอธิบายตามวรรคหนึ่งปลัดสำนักนายกรัฐมนตรีจะขอความเห็นจากคณะกรรมการพิจารณาปรับปรุงและพัฒนายระเบียบปลัดสำนักนายกรัฐมนตรีเพื่อประกอบการพิจารณาก็ได้

หมวด ๑

ชนิดของหนังสือ

ข้อ ๕^๕ หนังสือราชการ คือ เอกสารที่เป็นหลักฐานในราชการ ได้แก่

๕.๑ หนังสือที่มีไปมาระหว่างส่วนราชการ

๕.๒ หนังสือที่ส่วนราชการมีไปถึงหน่วยงานอื่นใดซึ่งมิใช่ส่วนราชการหรือที่มีไปถึง

บุคคลภายนอก

๕.๓ หนังสือที่หน่วยงานอื่นใดซึ่งมิใช่ส่วนราชการ หรือบุคคลภายนอกมีมาถึงส่วนราชการ

๕.๔ เอกสารที่ทางราชการจัดทำขึ้นเพื่อเป็นหลักฐานในราชการ

๕.๕ เอกสารที่ทางราชการจัดทำขึ้นตามกฎหมาย ระเบียบ หรือข้อบังคับ

๕.๖ ข้อมูลข่าวสารหรือหนังสือที่ได้รับจากระบบสารบรรณอิเล็กทรอนิกส์

ข้อ ๑๐ หนังสือ มี ๖ ชนิด คือ

๑๐.๑ หนังสือภายนอก

๑๐.๒ หนังสือภายใน

๑๐.๓ หนังสือประทับตรา

๑๐.๔ หนังสือสั่งการ

๑๐.๕ หนังสือประชาสัมพันธ์

๑๐.๖ หนังสือที่เจ้าหน้าที่ทำขึ้น หรือรับไว้เป็นหลักฐานในราชการ

^๕ ข้อ ๕ แก้ไขเพิ่มเติมโดยระเบียบสำนักนายกรัฐมนตรีว่าด้วยงานสารบรรณ (ฉบับที่ ๒) พ.ศ. ๒๕๔๘

ส่วนที่ ๑

หนังสือภายนอก

ข้อ ๑๑ หนังสือภายนอก คือ หนังสือติดต่อราชการที่เป็นแบบพิธีโดยใช้กระดาษตราครุฑเป็นหนังสือติดต่อระหว่างส่วนราชการ หรือส่วนราชการมีถึงหน่วยงานอื่นใดซึ่งมิใช่ส่วนราชการ หรือที่มีถึงบุคคลภายนอก ให้จัดทำตามแบบที่ ๑ ท้ายระเบียบ โดยกรอกรายละเอียดดังนี้

๑๑.๑ ที่ ให้ลงรหัสตัวพยัญชนะและเลขประจำของเจ้าของเรื่อง ตามที่กำหนดไว้ในภาคผนวก ๑ ทับเลขทะเบียนหนังสือส่ง สำหรับหนังสือของคณะกรรมการให้กำหนดรหัสตัวพยัญชนะเพิ่มขึ้นได้ตามความจำเป็น

๑๑.๒ ส่วนราชการเจ้าของหนังสือ ให้ลงชื่อส่วนราชการ สถานที่ราชการ หรือคณะกรรมการซึ่งเป็นเจ้าของหนังสือนั้น และโดยปกติให้ลงที่ตั้งไว้ด้วย

๑๑.๓ วัน เดือน ปี ให้ลงตัวเลขของวันที่ ชื่อเต็มของเดือน และตัวเลขของปีพุทธศักราชที่ออกหนังสือ

๑๑.๔ เรื่อง ให้ลงเรื่องย่อที่เป็นใจความสั้นที่สุดของหนังสือฉบับนั้น ในกรณีที่เป็นหนังสือต่อเนื่อง โดยปกติให้ลงเรื่องของหนังสือฉบับเดิม

๑๑.๕ คำขึ้นต้น ให้ใช้คำขึ้นต้นตามฐานะของผู้รับหนังสือตามตารางการใช้คำขึ้นต้นสรรพนามและคำลงท้าย ที่กำหนดไว้ในภาคผนวก ๒ แล้วลงตำแหน่งของผู้ที่หนังสือนั้นมีถึง หรือ ชื่อบุคคลในกรณีที่มีถึงตัวบุคคล ไม่เกี่ยวกับตำแหน่งหน้าที่

๑๑.๖ อ้างถึง (ถ้ามี) ให้อ้างถึงหนังสือที่เคยมีติดต่อกันเฉพาะหนังสือที่ส่วนราชการผู้รับหนังสือได้รับมาก่อนแล้ว จะจากส่วนราชการใดก็ตาม โดยให้ลงชื่อส่วนราชการเจ้าของหนังสือและเลขที่หนังสือ วันที่ เดือน ปีพุทธศักราช ของหนังสือนั้น

การอ้างถึง ให้อ้างถึงหนังสือฉบับสุดท้ายที่ติดต่อกันเพียงฉบับเดียว เว้นแต่มีเรื่องอื่นที่เป็นสาระสำคัญต้องนำมาพิจารณา จึงอ้างถึงหนังสือฉบับอื่นๆ ที่เกี่ยวกับเรื่องนั้น โดยเฉพาะให้ทราบด้วย

๑๑.๗ สิ่งที่ส่งมาด้วย (ถ้ามี) ให้ลงชื่อสิ่งของ เอกสาร หรือบรรณสารที่ส่งไปพร้อมกับหนังสือนั้น ในกรณีที่ไม่สามารถส่งไปในซองเดียวกันได้ ให้แจ้งด้วยว่าส่งไปโดยทางใด

๑๑.๘ ข้อความ ให้ลงสาระสำคัญของเรื่องให้ชัดเจนและเข้าใจง่าย หากมีความประสงค์หลายประการให้แยกเป็นข้อๆ

๑๑.๙ คำลงท้าย ให้ใช้คำลงท้ายตามฐานะของผู้รับหนังสือตามตารางการใช้คำขึ้นต้นสรรพนามและคำลงท้าย ที่กำหนดไว้ในภาคผนวก ๒

๑๑.๑๐ ลงชื่อ ให้ลงลายมือชื่อเจ้าของหนังสือ และให้พิมพ์ชื่อเต็มของเจ้าของลายมือชื่อไว้ได้ลายมือชื่อ ตามรายละเอียดที่กำหนดไว้ในภาคผนวก ๓

๑๑.๑๑ ตำแหน่ง ให้ลงตำแหน่งของเจ้าของหนังสือ

๑๑.๑๒ ส่วนราชการเจ้าของเรื่อง ให้ลงชื่อส่วนราชการเจ้าของเรื่อง หรือหน่วยงานที่ออกหนังสือ

ถ้าส่วนราชการที่ออกหนังสืออยู่ในระดับกระทรวง หรือทบวง ให้ลงชื่อส่วนราชการเจ้าของเรื่องทั้งระดับกรมและกอง ถ้าส่วนราชการที่ออกหนังสืออยู่ในระดับกรมลงมา ให้ลงชื่อส่วนราชการเจ้าของเรื่องเพียงระดับกองหรือหน่วยงานที่รับผิดชอบ

๑๑.๑๓ โทร. ให้ลงหมายเลขโทรศัพท์ของส่วนราชการเจ้าของเรื่อง หรือหน่วยงานที่ออกหนังสือ และหมายเลขภายในตู้สาขา (ถ้ามี) ไว้ด้วย

๑๑.๑๔ สำเนาส่ง (ถ้ามี) ในกรณีที่ผู้ส่งจัดทำสำเนาส่ง ไปให้ส่วนราชการ หรือบุคคลอื่นทราบ และประสงค์จะให้ผู้รับทราบว่า ได้มีสำเนาส่งไปให้ผู้ใดแล้ว ให้พิมพ์ชื่อเต็ม หรือชื่อย่อของส่วนราชการหรือชื่อบุคคลที่ส่งสำเนาไปให้ เพื่อให้เป็นที่เข้าใจระหว่างผู้ส่งและผู้รับ ถ้าหากมีรายชื่อที่ส่งมากให้พิมพ์ว่าส่งไปตามรายชื่อที่แนบ และแนบรายชื่อไปด้วย

ส่วนที่ ๒ หนังสือภายใน

ข้อ ๑๒ หนังสือภายใน คือ หนังสือติดต่อราชการที่เป็นแบบพิธีน้อยกว่าหนังสือภายนอกเป็นหนังสือติดต่อภายในกระทรวง ทบวง กรม หรือจังหวัดเดียวกัน ใช้กระดาษบันทึกข้อความ และให้จัดทำตามแบบที่ ๒ ห้ายระเบียน โดยกรอกรายละเอียดดังนี้

๑๒.๑ ส่วนราชการ ให้ลงชื่อส่วนราชการเจ้าของเรื่อง หรือหน่วยงานที่ออกหนังสือโดยมีรายละเอียดพอสมควร โดยปกติถ้าส่วนราชการที่ออกหนังสืออยู่ในระดับกรมขึ้นไป ให้ลงชื่อส่วนราชการเจ้าของเรื่องทั้งระดับกรมและกอง ถ้าส่วนราชการที่ออกหนังสืออยู่ในระดับต่ำกว่ากรมลงมา ให้ลงชื่อส่วนราชการเจ้าของเรื่องเพียงระดับกอง หรือส่วนราชการเจ้าของเรื่องพร้อมทั้งหมายเลขโทรศัพท์ (ถ้ามี)

๑๒.๒ ที่ให้ลงรหัสตัวพยัญชนะและเลขประจำของเจ้าของเรื่อง ตามที่กำหนดไว้ในภาคผนวก ๑ ห้าเลขทะเบียนหนังสือส่ง สำหรับหนังสือของคณะกรรมการให้กำหนดรหัสตัวพยัญชนะเพิ่มขึ้นได้ตามความจำเป็น

๑๒.๓ วันที่ ให้ลงตัวเลขของวันที่ ชื่อเต็มของเดือน และตัวเลขของปีพุทธศักราชที่ออกหนังสือ

๑๒.๔ เรื่อง ให้ลงเรื่องย่อที่เป็นใจความสั้นที่สุดของหนังสือฉบับนั้น ในกรณีที่หนังสือต่อเนื่อง โดยปกติให้ลงเรื่องของหนังสือฉบับเดิม

๑๒.๕ คำขึ้นต้น ให้ใช้คำขึ้นต้นตามฐานะของผู้รับหนังสือตามตารางการใช้คำขึ้นต้นสรรพนามและคำลงท้าย ที่กำหนดไว้ในภาคผนวก ๒ แล้วลงตำแหน่งของผู้ที่หนังสือนั้นมีถึง หรือชื่อบุคคลในกรณีที่มิถึงตัวบุคคล ไม่เกี่ยวกับตำแหน่งหน้าที่

๑๒.๖ ข้อความ ให้ลงสาระสำคัญของเรื่องให้ชัดเจนและเข้าใจง่าย หากมีความประสงค์หลายประการให้แยกเป็นข้อ ๆ ในกรณีที่มีการอ้างถึงหนังสือที่เคยมีติดต่อกันหรือมีสิ่งที่ส่งมาด้วยให้ระบุไว้ในข้อนี้

๑๒.๗ ลงชื่อและตำแหน่ง ให้ปฏิบัติตามข้อ ๑๑.๑๐ และข้อ ๑๑.๑๑ โดยอนุโลม

ในกรณีที่กระทรวง ทบวง กรม หรือจังหวัดใดประสงค์จะกำหนดแบบการเขียนโดยเฉพาะเพื่อใช้ตามความเหมาะสมก็ให้กระทำได้

ส่วนที่ ๓
หนังสือประทับตรา

ข้อ ๑๓ หนังสือประทับตรา คือ หนังสือที่ใช้ประทับตราแทนการลงชื่อของหัวหน้าส่วนราชการ ระดับกรมขึ้นไป โดยให้หัวหน้าส่วนราชการระดับกอง หรือผู้ที่ได้รับมอบหมายจากหัวหน้าส่วนราชการระดับกรม ขึ้นไป เป็นผู้รับผิดชอบลงชื่อย่อกำกับตรา

หนังสือประทับตราให้ใช้ได้ทั้งระหว่างส่วนราชการกับส่วนราชการ และระหว่างส่วนราชการกับ บุคคลภายนอก เฉพาะกรณีที่ไม่ใช่เรื่องสำคัญ ได้แก่

๑๓.๑ การขอรายละเอียดเพิ่มเติม

๑๓.๒ การส่งสำเนาหนังสือ สิ่งของ เอกสาร หรือบรรณสาร

๑๓.๓ การตอบรับทราบที่ไม่เกี่ยวกับราชการสำคัญ หรือการเงิน

๑๓.๔ การแจ้งผลงานที่ได้ดำเนินการไปแล้วให้ส่วนราชการที่เกี่ยวข้องทราบ

๑๓.๕ การเตือนเรื่องที่ค้าง

๑๓.๖ เรื่องซึ่งหัวหน้าส่วนราชการระดับกรมขึ้นไปกำหนดโดยทำเป็นคำสั่ง ให้ใช้หนังสือ

ประทับตรา

ข้อ ๑๔ หนังสือประทับตราใช้กระดาษตราครุฑ และให้จัดทำตามแบบที่ ๓ ท้ายระเบียบ โดย กรอกรายละเอียดดังนี้

๑๔.๑ ที่ ให้ลงรหัสตัวอักษรและเลขประจำของเจ้าของเรื่อง ตามที่กำหนดไว้ในภาคผนวก ๑ ทับเลขทะเบียนหนังสือส่ง

๑๔.๒ ถึง ให้ลงชื่อส่วนราชการ หน่วยงาน หรือบุคคลที่หนังสือนั้นมีถึง

๑๔.๓ ข้อความ ให้ลงสาระสำคัญของเรื่องให้ชัดเจนและเข้าใจง่าย

๑๔.๔ ชื่อส่วนราชการที่ส่งหนังสือออก ให้ลงชื่อส่วนราชการที่ส่งหนังสือออก

๑๔.๕ ตราชื่อส่วนราชการ ให้ประทับตราชื่อส่วนราชการตามข้อ ๑๒ ด้วยหมึกแดงและให้ ผู้รับผิดชอบลงลายมือชื่อย่อกำกับตรา

๑๔.๖ วัน เดือน ปี ให้ลงตัวเลขของวันที่ ชื่อเต็มของเดือนและตัวเลขของปีพุทธศักราชที่ออก หนังสือ

๑๔.๗ ส่วนราชการเจ้าของเรื่อง ให้ลงชื่อส่วนราชการเจ้าของเรื่อง หรือหน่วยงานที่ออกหนังสือ

๑๔.๘ โทร. หรือที่ตั้ง ให้ลงหมายเลขโทรศัพท์ของส่วนราชการเจ้าของเรื่อง และหมายเลขภายใน ผู้สาขา (ถ้ามี) ด้วย ในกรณีที่ไม่มีโทรศัพท์ ให้ลงที่ตั้งของส่วนราชการเจ้าของเรื่อง โดยให้ลงตำบลที่อยู่ตามความ จำเป็น และแขวงไปรษณีย์ (ถ้ามี)