



ดร. สิงห์ทอง บัวชุม
CPA, บ.ร.ค., บ.ร.ค., บ.ร.ค., บ.ร.ค.



สถาบัน THE BEST CENTER

2145/7 ซ.รามคำแหง 43/1 ถ.รามคำแหง แขวงหัวหมาก เขตบางกะปิ กรุงเทพฯ 10240

โทร.0-2318-6868, 0-2314-1492 โทรสาร 0-2718-6274

www.thebestcenter.com facebook.com/bestcentergroup

คุณภาพทางวิชาการต้องมาที่ 1

คู่มือเตรียมสอบ

นักวิชาการเกษตรปฏิบัติการ

กรมส่งเสริมการเกษตร



ความรู้ความสามารถที่ใช้เฉพาะตำแหน่ง

ประกอบด้วย

- นโยบายและยุทธศาสตร์ด้านการเกษตร
- การจัดการดินและปุ๋ย
- การจัดการศัตรูพืช
- พฤษศาสตร์พืช
- ระเบียบวิธีวิจัยทางการเกษตร
- คุณภาพและมาตรฐานสินค้าเกษตร
- วิทยาการก่อนและหลังการเก็บเกี่ยว
- การแปรรูปเพื่อเพิ่มมูลค่าและพัฒนาผลิตภัณฑ์
- การจัดการพืช
- การจัดการด้านการตลาดและโลจิสติกส์ทางการเกษตร

สนใจสั่งซื้อ หรือสอบถามเพิ่มเติม โทร.081-496-9907



LINE: @thebestcenter

280.-

ความรู้เกี่ยวกับกรมส่งเสริมการเกษตร

➤ การจัดตั้งกรมส่งเสริมการเกษตร

การจัดตั้งกรมส่งเสริมการเกษตร มีแนวคิดและการดำเนินงานเพื่อให้มีหน่วยงานที่รับผิดชอบการส่งเสริมและเผยแพร่ทางการเกษตร ทั้งพืช ปศุสัตว์ และประมง ไปสู่เกษตรกร ไว้ที่หน่วยงานเดียว ซึ่งเป็นการรวมงานส่งเสริมการเกษตรของสำนักงานปลัดกระทรวงกรมกสิกรรม และกรมการข้าวเข้าด้วยกัน เพื่อให้มีอำนาจหน้าที่เกี่ยวกับการอำนวยความสะดวกและเผยแพร่วิชาการ หรือความรู้เกี่ยวกับการเกษตร แผนใหม่ให้ถึงตัวเกษตรกรโดยทั่วถึงและแพร่หลายมีประวัติของการจัดตั้งกรมส่งเสริมการเกษตร โดยลำดับ ดังนี้

วันที่ 1 กรกฎาคม 2498 ที่ประชุมอธิบดีกรมต่างๆ ในสังกัดกระทรวงเกษตรได้มีการปรึกษาหารือถึงเรื่องการปรับปรุงงานส่งเสริมการเกษตรให้เป็นรูปแบบประสม แทนการส่งเสริมแต่ละพืชหรือสัตว์แต่ละอย่าง โดยจะเริ่มด้วยการจัดตั้งกองขึ้นในสำนักงานปลัดกระทรวงเกษตรและจะขอตั้งเป็นกรมต่อไป

วันที่ 11 มกราคม 2504 คณะรัฐมนตรีลงมติให้กระทรวงเกษตรพิจารณาตั้งกรม หรือสำนักงานส่งเสริมการเกษตรขึ้นเป็นหน่วยงานส่วนกลางในกระทรวงเกษตร

วันที่ 1 กรกฎาคม 2509 ให้เรียกชื่อกรมแพร่ขยายการเกษตร โดยโอนงานส่งเสริมการเกษตรจากทุกกรมในสังกัดกระทรวงเกษตรรวมอยู่ในกรมนี้ ส่วนเจ้าหน้าที่ให้เรียกพนักงานแพร่ขยายจังหวัดและอำเภอ เมื่อผ่านการพิจารณาของคณะที่ปรึกษาระเบียบบริหารแล้ว ได้นำเสนอต่อนายกรัฐมนตรีแต่ข้อความในหนังสือชื่อกรมได้เปลี่ยนไปจาก กรมแพร่ขยายการเกษตร เป็น กรมบริการเกษตร ส่วนเจ้าหน้าที่ในส่วนภูมิภาคให้ยุบเลิกกรมจังหวัด – อำเภอเป็น เกษตรจังหวัด เกษตรอำเภอ ซึ่งคณะรัฐมนตรีมีมติเห็นชอบด้วยในหลักการ

วันที่ 14 กันยายน 2510 พระราชบัญญัติปรับปรุงกระทรวงทบวงกรม (ฉบับที่ 4) พ.ศ. 2510 เพื่อขอตั้งกรมส่งเสริมการเกษตรได้ผ่านมติรับหลักการแห่งร่างพระราชบัญญัติฉบับนี้จากสภาผู้แทนราษฎรและได้ประกาศใช้เป็นกฎหมายให้ตั้ง “กรมส่งเสริมการเกษตร” ได้เมื่อวันที่ 21 ตุลาคม 2510 ซึ่งเป็นวันถัดจากวันประกาศในราชกิจจานุเบกษา ฉบับพิเศษ หน้า 1 เล่ม 84 ตอนที่ 101 วันที่ 20 ตุลาคม 2510 โดยมีเหตุผลในการจัดตั้ง คือ เนื่องจากประเทศไทยเป็นประเทศเกษตรกรรม ประชากรของประเทศมีอาชีพในการเกษตรประมาณร้อยละ 80 และสินค้าการเกษตรเป็นสินค้าส่งออกที่สำคัญ นำรายได้เข้าประเทศประมาณ

ร้อยละ 90 ของสินค้าส่งออกทั้งหมด ซึ่งอาจถือได้ว่าการเศรษฐกิจส่วนรวมของประเทศ ขึ้นอยู่กับอาชีพการเกษตรเป็นสำคัญ และมี ศาสตราจารย์พิเศษทำนอง สิงคาลวณิช ได้รับแต่งตั้งให้ดำรงตำแหน่งอธิบดีกรมส่งเสริมการเกษตรคนแรก ตั้งแต่ปี 2511-2518 เป็นเวลา 8 ปี

➤ วัตถุประสงค์การก่อตั้ง

กรมส่งเสริมการเกษตรมีอำนาจหน้าที่เกี่ยวกับอำนวยความสะดวกและเผยแพร่วิชาการ หรือความรู้เกี่ยวกับการเกษตรแผนใหม่ให้ถึงตัวเกษตรกร โดยแพร่หลายและทั่วถึง เพื่อช่วยให้เกษตรกรสามารถเพิ่มผลผลิตในด้านการเกษตรมีปริมาณและคุณภาพตามต้องการของตลาด และเพื่อให้มีตลาดสำหรับจำหน่ายผลิตผล อันจะช่วยให้เกษตรกรมีรายได้และฐานะดีขึ้น เป็นการช่วยส่งเสริมเศรษฐกิจส่วนรวมให้มั่นคงยิ่งขึ้น วัตถุประสงค์การก่อตั้งกรมส่งเสริมการเกษตร มุ่งจัดรูปบริการทางวิชาการเกษตรให้อยู่ในสถาบันเดียวกัน เพื่อสะดวกในการจัดบริการแก่เกษตรกร โดยจัดให้มีการปลูกพืชอาหารให้พลเมืองและส่งเป็นสินค้าออกรวมทั้งเป็นวัตถุดิบของอุตสาหกรรมในประเทศ และกระทำในลักษณะให้เกษตรกรรวมกันเป็นกลุ่ม มีการประสานงานกับสถาบันของรัฐและเอกชนที่เกี่ยวข้อง แนวทางการส่งเสริมกระทำโดยพิจารณาความต้องการของตลาดทั้งภายในและภายนอกเป็นหลักในการส่งเสริม มีการกำหนดระบบการปลูกให้เหมาะสมกับสภาพพื้นที่และทรัพยากร เพื่อให้ได้ผลตอบแทนสูงสุด สนับสนุนการรวมกลุ่มการสร้างเกษตรกรชั้นนำในท้องถิ่นเพื่อมุ่งให้เกิดการช่วยตนเอง รวมทั้งเกษตรกรกำหนดแผนการปลูกพืชหลายครั้งในพื้นที่ที่มีอยู่แทนที่จะเพิ่มผลผลิต เพื่อแก้ปัญหาการดำเนินงานไม่เต็มที่ของเกษตรกร

➤ ภารกิจระยะเริ่มแรก

เสนอแนวคิดในการประกอบอาชีพแก่ประชากรเป้าหมายให้สอดคล้องกับสภาพแวดล้อมทางธรรมชาติ ชีววิทยา เทคโนโลยีการผลิต เศรษฐกิจ สังคม วัฒนธรรม และการเมืองถ่ายทอดเทคโนโลยีทางการเกษตรโดยเป็นตัวกลางในการนำวิทยาการจากสถาบันวิจัยหรือแหล่งความรู้ต่างๆ มาปรับปรุงพัฒนาเผยแพร่แก่ประชากรเป้าหมาย ในขณะเดียวกันก็รับปัญหาต่างๆ ในพื้นที่มาพิจารณาแก้ไขหรือถ่ายทอดกลับไปสู่สถาบันวิจัยส่งเสริมให้มีการผลิตทางการเกษตรให้เพียงพอแก่การบริโภคภายในประเทศเพียงพอแก่การใช้ในอุตสาหกรรมและเพื่อส่งออกโดยเน้นการเพิ่มประสิทธิภาพในการผลิตและลดต้นทุนการผลิตให้การบริการและสนับสนุนปัจจัยการผลิตบางประเภทและบางโอกาสแก่เกษตรกร เช่น กรณีประสบภัยธรรมชาติศัตรูพืชระบาดรุนแรง และกรณีอื่นๆ ที่เกษตรกรไม่สามารถช่วยเหลือตนเองได้ เพื่อให้การผลิตของเกษตรกรและของประเทศเป็นไปอย่างต่อเนื่องส่งเสริมและสนับสนุนให้เกษตรกรมีการรวมตัวเป็นสถาบันเกษตรกรหรือกลุ่มกิจกรรมเฉพาะเรื่อง เพื่อให้มีส่วนร่วมในการพิจารณาการใช้เทคโนโลยีการ

ผลิต ชนิด ปริมาณ และคุณภาพของผลผลิต รวมทั้งเพื่อเป็นฐานในการจำหน่าย และกระจายรายได้อย่าง ยุติธรรม โดยการจัดตั้งกลุ่มเกษตรกรตามประกาศของคณะปฏิวัติ ฉบับที่ 140 และฉบับที่ 141 การจัดตั้ง กลุ่มแม่บ้านเกษตรกร และกลุ่มยุวเกษตรกรประสานงานกับหน่วยงานในสังกัดกระทรวงเกษตรและ สหกรณ์ในการเผยแพร่ความรู้ทางการผลิตพืช ปศุสัตว์ ประมง และป่าไม้ ในระดับพื้นที่ปฏิบัติการ รวมทั้ง ประสานกับหน่วยงานอื่นๆ ที่เกี่ยวข้องทั้งภาครัฐและเอกชนในการพัฒนาการเกษตรในทุกๆ ด้านเพื่อ ประโยชน์ของเกษตรกรและประเทศ

➤ การแบ่งส่วนราชการ

ราชการบริหารส่วนกลาง มี 4 หน่วยงาน ได้แก่ สำนักงานเลขาธิการกรม กองคลัง กอง ประสานงานวิชาการเกษตร กองอบรมและเผยแพร่ ราชการบริหารส่วนภูมิภาคมี 2 หน่วยงาน คือที่ทำการเกษตรจังหวัด และที่ทำการเกษตรอำเภอ โดยมีอัตรากำลังข้าราชการในระยะเริ่มตั้งกรมฯ จำนวน 1,726 คน]

➤ ภารกิจ อำนาจหน้าที่ตามกฎหมายในปัจจุบัน

กฎกระทรวงแบ่งส่วนราชการกรมส่งเสริมการเกษตร กระทรวงเกษตรและสหกรณ์ พ.ศ. 2557 ได้ กำหนดภารกิจให้กรมส่งเสริมการเกษตรมีภารกิจเกี่ยวกับการส่งเสริมและพัฒนาการเกษตรกร ครอบคลุม เกษตรกร องค์กรเกษตรกร และวิสาหกิจชุมชนการส่งเสริมและพัฒนาเพิ่มศักยภาพการผลิต การแปรรูป การเพิ่มมูลค่า การพัฒนาคุณภาพสินค้าเกษตรและผลิตภัณฑ์ โดยการศึกษา วิจัย พัฒนา กำหนด มาตรการและแนวทางในการส่งเสริมการเกษตร ตลอดจนการถ่ายทอดเทคโนโลยีการเกษตร และการ ให้บริการทางการเกษตร เพื่อให้เกษตรกรมีอาชีพ และรายได้ที่มั่นคง มีคุณภาพชีวิตที่ดีและพึ่งพาตนเองได้ อย่างยั่งยืน

➤ อำนาจหน้าที่

1. ดำเนินการตามกฎหมายว่าด้วยการส่งเสริมวิสาหกิจชุมชน และกฎหมายอื่นที่เกี่ยวข้อง
2. ส่งเสริมและพัฒนาเกษตรกร ครอบคลุมเกษตรกรองค์กรเกษตรกร และวิสาหกิจชุมชน
3. ส่งเสริมและพัฒนาการผลิตและการจัดการสินค้าเกษตร
4. ฝึกอบรม ถ่ายทอดเทคโนโลยี และให้บริการทางการเกษตร
5. ศึกษา วิจัย และพัฒนางานด้านการส่งเสริมการเกษตร

6. ปฏิบัติการอื่นใดตามที่กฎหมายกำหนดให้เป็นอำนาจหน้าที่ของกรม หรือตามที่รัฐมนตรีหรือคณะรัฐมนตรีมอบหมาย

การแบ่งส่วนราชการกรมส่งเสริมการเกษตร

ครั้งที่ 1 พ.ศ. 2511

ราชการบริหารส่วนกลาง

1. สำนักงานเลขาธิการกรม
2. กองคลัง
3. กองประสานงานวิชาการ
4. กองอบรมและเผยแพร่

ราชการบริหารส่วนภูมิภาค

1. ที่ทำการเกษตรจังหวัด
2. ที่ทำการเกษตรอำเภอ

ครั้งที่ 2 พ.ศ. 2514

ราชการบริหารส่วนกลาง

1. สำนักงานเลขาธิการกรม
2. กองการเจ้าหน้าที่
3. กองคลัง
4. กองส่งเสริมพืชพันธุ์
5. กองเกษตรสัมพันธ์
6. กองป้องกันและกำจัดศัตรูพืช

ราชการบริหารส่วนภูมิภาค

1. สำนักงานเกษตรจังหวัด
2. สำนักงานเกษตรอำเภอ

ครั้งที่ 3 พ.ศ. 2515

ราชการบริหารส่วนกลาง

1. สำนักงานเลขาธิการกรม
2. กองการเจ้าหน้าที่
3. กองคลัง
4. กองส่งเสริมพืชพันธุ์
5. กองเกษตรสัมพันธ์
6. กองป้องกันและกำจัดศัตรูพืช

7. ศูนย์ฝึกและนิเทศงานส่งเสริมการเกษตรภาคเหนือ
8. ศูนย์ฝึกและนิเทศงานส่งเสริมการเกษตรภาคตะวันออกเฉียงเหนือ
9. ศูนย์ฝึกและนิเทศงานส่งเสริมการเกษตรภาคกลาง
10. ศูนย์ฝึกและนิเทศงานส่งเสริมการเกษตรภาคตะวันออก
11. ศูนย์ฝึกและนิเทศงานส่งเสริมการเกษตรภาคตะวันตก
12. ศูนย์ฝึกและนิเทศงานส่งเสริมการเกษตรภาคใต้

ราชการบริหารส่วนภูมิภาค

1. สำนักงานเกษตรจังหวัด
2. สำนักงานเกษตรอำเภอ

ครั้งที่ 4 พ.ศ. 2518

ราชการบริหารส่วนกลาง

1. สำนักงานเลขาธิการกรม
2. กองการเจ้าหน้าที่
3. กองคลัง
4. กองส่งเสริมพืชพันธุ์
5. กองเกษตรสัมพันธ์
6. กองพัฒนาการบริหารงานเกษตร
7. กองป้องกันและกำจัดศัตรูพืช

8. สำนักงานส่งเสริมการเกษตรภาคเหนือ
9. สำนักงานส่งเสริมการเกษตรภาคตะวันออกเฉียงเหนือ
10. สำนักงานส่งเสริมการเกษตรภาคกลาง
11. สำนักงานส่งเสริมการเกษตรภาคตะวันออก
12. สำนักงานส่งเสริมการเกษตรภาคตะวันตก
13. สำนักงานส่งเสริมการเกษตรภาคใต้

ราชการบริหารส่วนภูมิภาค

1. สำนักงานเกษตรจังหวัด
2. สำนักงานเกษตรอำเภอ

ครั้งที่ 5 พ.ศ. 2520

ราชการบริหารส่วนกลาง

1. สำนักงานเลขาธิการกรม
2. กองการเจ้าหน้าที่
3. กองคลัง
4. กองแผนงานและโครงการพิเศษ
5. กองส่งเสริมพืชพันธุ์
6. กองขยายพันธุ์พืช

7. กองป้องกันและกำจัดศัตรูพืช
8. กองพัฒนาการบริหารงานเกษตร
9. กองเกษตรสัมพันธ์
10. สำนักงานส่งเสริมการเกษตรภาคเหนือ
11. สำนักงานส่งเสริมการเกษตรภาคตะวันออกเฉียงเหนือ

12. สำนักงานส่งเสริมการเกษตรภาคกลาง
13. สำนักงานส่งเสริมการเกษตรภาคตะวันออก
14. สำนักงานส่งเสริมการเกษตรภาคตะวันตก
15. สำนักงานส่งเสริมการเกษตรภาคใต้

ราชการบริหารส่วนภูมิภาค

1. สำนักงานเกษตรจังหวัด
2. สำนักงานเกษตรอำเภอ

ครั้งที่ 6 พ.ศ. 2528	ครั้งที่ 7 พ.ศ. 2533	ครั้งที่ 8 พ.ศ. 2545	ครั้งที่ 9 พ.ศ. 2549
ราชการบริหารส่วนกลาง	ราชการบริหารส่วนกลาง	ราชการบริหารส่วนกลาง	ราชการบริหารส่วนกลาง
1. สำนักงานเลขาธิการกรม	1. สำนักงานเลขาธิการกรม	1. สำนักงานเลขาธิการกรม	1. สำนักงานเลขาธิการกรม
2. กองการเจ้าหน้าที่	2. กองคลัง	2. กองการเจ้าหน้าที่	2. กองการเจ้าหน้าที่
3. กองเกษตรสัมพันธ์	3. กองการเจ้าหน้าที่	3. กองคลัง	3. กองคลัง
4. กองขยายพันธุ์พืช	4. กองเกษตรสัมพันธ์	4. กองแผนงาน	4. กองแผนงาน
5. กองคลัง	5. กองขยายพันธุ์พืช	5. กองพัฒนาการเกษตรพื้นที่เฉพาะ	5. กองพัฒนาการเกษตรพื้นที่เฉพาะ
6. กองป้องกันและกำจัดศัตรูพืช	6. กองป้องกันและกำจัดศัตรูพืช	6. กองวิจัยและพัฒนางานส่งเสริมการเกษตร	6. กองวิจัยและพัฒนางานส่งเสริมการเกษตร
7. กองแผนงานและโครงการพิเศษ	7. กองแผนงาน	7. ศูนย์สารสนเทศ	7. ศูนย์สารสนเทศ
8. กองฝึกอบรม	8. กองฝึกอบรม	8. สำนักขยายเมล็ดพันธุ์พืช	8. สำนักพัฒนาการถ่ายทอดเทคโนโลยี
9. กองพัฒนาการบริหารงานเกษตร	9. กองพัฒนาการบริหารงานเกษตร	9. สำนักพัฒนาการถ่ายทอดเทคโนโลยี	9. สำนักพัฒนาเกษตร
10. กองส่งเสริมพืชพันธุ์	10. กองส่งเสริมธุรกิจเกษตร	10. สำนักพัฒนาเกษตรกร	10. สำนักพัฒนาคุณภาพสินค้าเกษตร
11. สำนักงานส่งเสริมการเกษตรภาคเหนือ	11. กองส่งเสริมพืชไร่	11. สำนักพัฒนาคุณภาพสินค้าเกษตร	11. สำนักส่งเสริมและจัดการสินค้าเกษตร
12. สำนักงานส่งเสริมการเกษตรภาคตะวันออกเฉียงเหนือ	12. กองส่งเสริมพืชสวน	12. สำนักส่งเสริมและจัดการสินค้าเกษตร	12. สำนักส่งเสริมและพัฒนาการเกษตรเขตที่ 1
13. สำนักงานส่งเสริมการเกษตรภาคตะวันตก	13. สำนักงานส่งเสริมการเกษตรภาคกลาง	13. สำนักส่งเสริมและพัฒนาการเกษตรเขตที่ 1	13. สำนักส่งเสริมและพัฒนาการเกษตรเขตที่ 2
14. สำนักงานส่งเสริมการเกษตรภาคกลาง	14. สำนักงานส่งเสริมการเกษตรภาคตะวันออกเฉียงเหนือ	14. สำนักส่งเสริมและพัฒนาการเกษตรเขตที่ 2	14. สำนักส่งเสริมและพัฒนาการเกษตรเขตที่ 3
15. สำนักงานส่งเสริมการเกษตรภาคตะวันออก	15. สำนักงานส่งเสริมการเกษตรภาคตะวันออก	15. สำนักส่งเสริมและพัฒนาการเกษตรเขตที่ 3	15. สำนักส่งเสริมและพัฒนาการเกษตรเขตที่ 4
16. สำนักงานส่งเสริมการเกษตรภาคใต้	16. สำนักงานส่งเสริมการเกษตรภาคตะวันออกเฉียงเหนือ	16. สำนักส่งเสริมและพัฒนาการเกษตรเขตที่ 4	16. สำนักส่งเสริมและพัฒนาการเกษตรเขตที่ 5
ราชการบริหารส่วนภูมิภาค	17. สำนักงานส่งเสริมการเกษตรภาคใต้	17. สำนักส่งเสริมและพัฒนาการเกษตรเขตที่ 5	17. สำนักส่งเสริมและพัฒนาการเกษตรเขตที่ 6
1. สำนักงานเกษตรจังหวัด	18. สำนักงานส่งเสริมการเกษตรภาคเหนือ	18. สำนักส่งเสริมและพัฒนาการเกษตรเขตที่ 6	ราชการบริหารส่วนภูมิภาค
2. สำนักงานเกษตรอำเภอ	ราชการบริหารส่วนภูมิภาค	ราชการบริหารส่วนภูมิภาค	1. สำนักงานเกษตรจังหวัด
	1. สำนักงานเกษตรจังหวัด	1. สำนักงานเกษตรจังหวัด	2. สำนักงานเกษตรอำเภอ
	2. สำนักงานเกษตรอำเภอ	2. สำนักงานเกษตรอำเภอ	

ที่มา :
กฎพัฒนาระบบงานและอัตราค่าจ้าง
กองการเจ้าหน้าที่ : กันยายน 2553

➤ การแบ่งส่วนราชการและอัตรากำลังตามกฎหมายกระทรวง (ครั้งที่ 10 พ.ศ. 2557 – ปัจจุบัน)

มีการแบ่งส่วนราชการบริหารส่วนกลางภายใน โดยเพิ่มสำนักงานส่งเสริมและพัฒนาการเกษตร

จาก 6 หน่วยงาน เป็น 9 หน่วยงานดังนี้

ก. ราชการบริหารส่วนกลาง

(1) กลุ่มพัฒนาระบบบริหาร

(2) กลุ่มตรวจสอบภายใน

(3) กองการเจ้าหน้าที่

(4) กองคลัง

(5) กองส่งเสริมโครงการพระราชดำริ การจัดการพื้นที่และวิศวกรรมเกษตร

- (6) กองวิจัยและพัฒนางานส่งเสริมการเกษตร
- (7) กองแผนงาน
- (8) ศูนย์เทคโนโลยีสารสนเทศและการสื่อสาร
- (9) สำนักงานเลขานุการกรม
- (10) สำนักพัฒนาการถ่ายทอดเทคโนโลยี
- (11) กองส่งเสริมการอารักขาพืชและจัดการดินปุ๋ย
- (12) กองพัฒนาเกษตรกร
- (13) สำนักส่งเสริมและจัดการสินค้าเกษตร
- (14) กองส่งเสริมวิสาหกิจชุมชน
- (15) สำนักงานเกษตรพื้นที่กรุงเทพมหานคร
- (16) สำนักงานส่งเสริมและพัฒนาการเกษตรที่ 1 จังหวัดชัยนาท
- (17) สำนักงานส่งเสริมและพัฒนาการเกษตรที่ 2 จังหวัดราชบุรี
- (18) สำนักงานส่งเสริมและพัฒนาการเกษตรที่ 3 จังหวัดระยอง
- (19) สำนักงานส่งเสริมและพัฒนาการเกษตรที่ 4 จังหวัดขอนแก่น
- (20) สำนักงานส่งเสริมและพัฒนาการเกษตรที่ 5 จังหวัดสงขลา
- (21) สำนักงานส่งเสริมและพัฒนาการเกษตรที่ 6 จังหวัดเชียงใหม่
- (22) สำนักงานส่งเสริมและพัฒนาการเกษตรที่ 7 จังหวัดนครราชสีมา (แบ่งส่วนราชการภายใน)
- (23) สำนักงานส่งเสริมและพัฒนาการเกษตรที่ 8 จังหวัดสุราษฎร์ธานี (แบ่งส่วนราชการภายใน)
- (24) สำนักงานส่งเสริมและพัฒนาการเกษตรที่ 9 จังหวัดพิษณุโลก (แบ่งส่วนราชการภายใน)

ข. ราชการบริหารส่วนภูมิภาค

- (1) สำนักงานเกษตรจังหวัด (76 จังหวัด)
- (2) สำนักงานเกษตรอำเภอ (878 อำเภอ)

ทั้งนี้ มีศูนย์ปฏิบัติการต่างๆ ในสังกัดสำนักงานส่งเสริมและพัฒนาการเกษตรที่ 1-9 จำนวน 50

ศูนย์ คือ ศูนย์ส่งเสริมและพัฒนาอาชีพการเกษตร 36 ศูนย์ และศูนย์ส่งเสริมเทคโนโลยีการเกษตร 14

ศูนย์ ได้แก่ ศูนย์ส่งเสริมเทคโนโลยีการเกษตรด้านแมลงเศรษฐกิจ 2 ศูนย์, ศูนย์ส่งเสริม

เทคโนโลยีการเกษตรด้านอารักขาพืช 9 ศูนย์, ศูนย์ส่งเสริมเทคโนโลยีการเกษตรด้านวิศวกรรมเกษตร 2

ศูนย์ และศูนย์ส่งเสริมเยาวชนเกษตร 1 ศูนย์

➤ **กรอบอัตรากำลัง ณ วันที่ 15 กันยายน 2560**

- ข้าราชการ 9,367 อัตรา (ส่วนกลาง 1,183 คน ส่วนภูมิภาค 8,184 คน)
- ลูกจ้างประจำ 738 อัตรา
- พนักงานราชการ 2,495 อัตรา

➤ **วิสัยทัศน์**

เกษตรกรมีความเข้มแข็งมีคุณภาพชีวิตที่ดี ใช้เทคโนโลยีและนวัตกรรม และรายได้ที่มั่นคง

➤ **คำขวัญ**

ส่งเสริมการเกษตรอย่างสร้างสรรค์ ก้าวทันสถานการณ์ ปฏิบัติงานด้วยความภาคภูมิใจ

➤ **ค่านิยม**

มุ่งมั่นบริการ ทีมงานเป็นเลิศ เชิดชูคุณธรรม ผู้นำการเปลี่ยนแปลง

➤ **พันธกิจ**

1. ส่งเสริมและพัฒนาเกษตรกรให้มีความเข้มแข็งและสามารถพึ่งตนเองได้
2. ส่งเสริมและพัฒนาเกษตรกรให้มีขีดความสามารถในการผลิตและจัดการสินค้าเกษตรตามความต้องการของตลาด
3. ให้บริการทางการเกษตรและผลิตปัจจัยทางการเกษตรเพื่อสนับสนุนและจำหน่ายแก่เกษตรกรและหน่วยงานที่เกี่ยวข้อง
4. ศึกษา วิจัย และพัฒนางานด้านการส่งเสริมการเกษตร และบูรณาการการทำงานกับทุกภาคส่วน

➤ **อำนาจหน้าที่ วิสัยทัศน์ พันธกิจ ของกรมส่งเสริมการเกษตรตามกฎหมายกระทรวงแบ่งส่วนราชการกรมส่งเสริมการเกษตร กระทรวงเกษตรและสหกรณ์ พ.ศ. 2557**

➤ **อำนาจหน้าที่**

กรมส่งเสริมการเกษตร มีภารกิจเกี่ยวกับการส่งเสริมและพัฒนาเกษตรกร ครอบคลุมเกษตรกรองค์กรเกษตรกร และวิสาหกิจ ชุมชนการส่งเสริมและพัฒนาเพิ่มศักยภาพการผลิต การแปรรูป การเพิ่มมูลค่า การพัฒนาคุณภาพสินค้าเกษตรและผลิตภัณฑ์ โดยการศึกษา วิจัย พัฒนากำหนดมาตรการและแนวทางในการส่งเสริมการเกษตร ตลอดจนการถ่ายทอดเทคโนโลยีการเกษตร และการให้บริการทาง

การเกษตร เพื่อให้เกษตรกรมีอาชีพและรายได้ที่มั่นคง มีคุณภาพชีวิตที่ดีและพึ่งพาตัวเองได้อย่างยั่งยืน โดยให้มีอำนาจหน้าที่ดังต่อไปนี้

1. ดำเนินการตามกฎหมายว่าด้วยการส่งเสริมวิสาหกิจชุมชน และกฎหมายอื่นที่เกี่ยวข้อง
2. ส่งเสริมและพัฒนาเกษตรกร ครอบครัวยุทธศาสตร์ องค์กรเกษตรกร และวิสาหกิจชุมชน
3. ส่งเสริมและพัฒนาการผลิตและการจัดการสินค้าเกษตร
4. ฝึกอบรม ถ่ายทอดเทคโนโลยี และให้บริการทางการเกษตร
5. ศึกษา วิจัย และพัฒนางานด้านการส่งเสริมการเกษตร
6. ปฏิบัติงานอื่นใดตามที่กฎหมายกำหนดให้เป็นอำนาจหน้าที่ของกรมหรือตามที่รัฐมนตรีหรือ

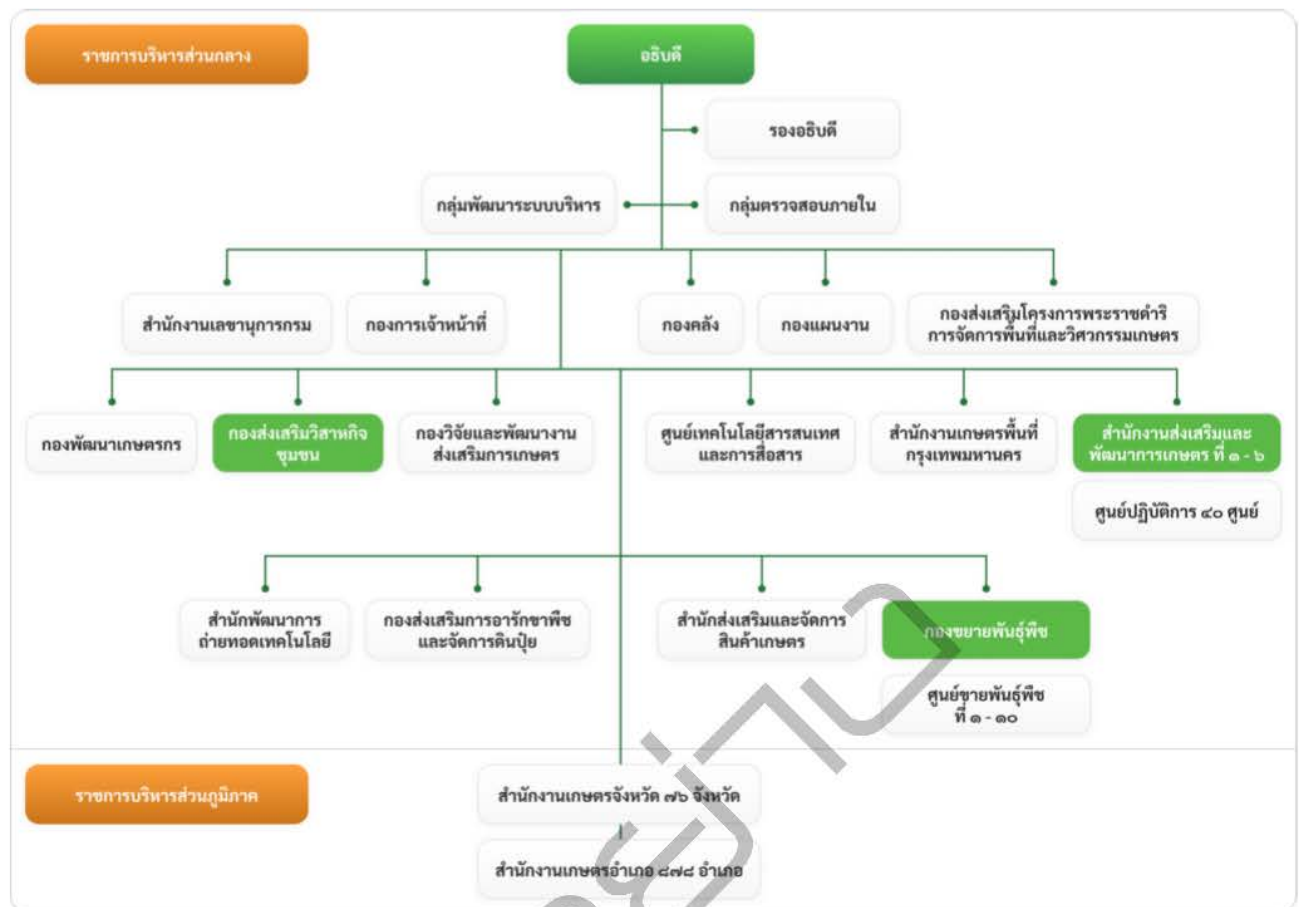
คณะรัฐมนตรีมอบหมาย

➤ พันธกิจ

1. ดำเนินการตามกฎหมายว่าด้วยการส่งเสริมวิสาหกิจชุมชน และกฎหมายอื่นที่เกี่ยวข้อง
2. ส่งเสริมและพัฒนาเกษตรกร ครอบครัวยุทธศาสตร์ องค์กรเกษตรกร และวิสาหกิจชุมชน
3. ส่งเสริมและพัฒนาการผลิตและการจัดการสินค้าเกษตร
4. ฝึกอบรม ถ่ายทอดเทคโนโลยี และให้บริการทางการเกษตร
5. ศึกษา วิจัย และพัฒนางานด้านการส่งเสริมการเกษตร
6. ปฏิบัติงานอื่นใดตามที่กฎหมายกำหนดให้เป็นอำนาจหน้าที่ของกรมหรือตามที่รัฐมนตรีหรือ

คณะรัฐมนตรีมอบหมาย

➤ โครงสร้างหน่วยงาน



นโยบายและยุทธศาสตร์ด้านการเกษตร

กรมส่งเสริมการเกษตรได้จัดทำแผนยุทธศาสตร์ส่งเสริมการเกษตร ระยะ ๒๐ ปี (พ.ศ. ๒๕๖๐ - ๒๕๗๙) และปฏิบัติงาน ระยะ ๕ ปี (พ.ศ. ๒๕๖๐ - ๒๕๖๔) โดยสอดคล้องกับแผนและยุทธศาสตร์ต่าง ๆ ที่เกี่ยวข้อง ทั้งในระดับชาติและระดับกระทรวง เพื่อใช้เป็นกรอบทิศทางการทำงานส่งเสริมการเกษตรในระยะยาว

แผนยุทธศาสตร์ส่งเสริมการเกษตร ระยะ ๒๐ ปี ได้กำหนดวิสัยทัศน์ ไว้ว่า “เกษตรกรมีความเข้มแข็ง มีคุณภาพชีวิตที่ดี ใช้เทคโนโลยีและนวัตกรรม และมีรายได้ที่มั่นคง” โดยได้กำหนดประเด็นยุทธศาสตร์ ๕ ยุทธศาสตร์

ยุทธศาสตร์ที่ ๑ การส่งเสริมความมั่นคงในอาชีพของเกษตรกรและองค์กรเกษตรกร

ยุทธศาสตร์ที่ ๒ การส่งเสริมประสิทธิภาพการผลิตสินค้าเกษตร และยกระดับสู่มาตรฐานสากล ด้วยงานวิจัย เทคโนโลยีและนวัตกรรม

ยุทธศาสตร์ที่ ๓ การส่งเสริมการเพิ่มมูลค่าสินค้าเกษตรและเพิ่มขีดความสามารถในการแข่งขัน ที่สอดคล้องกับความต้องการของตลาด

ยุทธศาสตร์ที่ ๔ การส่งเสริมการผลิตที่เป็นมิตรกับสิ่งแวดล้อม และบริหารจัดการทรัพยากรการเกษตร

ยุทธศาสตร์ที่ ๕ การพัฒนาศักยภาพองค์กรและใช้นวัตกรรมในการบริหารจัดการ

สำหรับเกษตรกรเป้าหมายในการส่งเสริมการเกษตรจำแนกออกเป็น ๓ กลุ่ม ได้แก่ (๑) กลุ่ม Subsistence Farming คือ เกษตรกรที่ทำการผลิตเพื่อการยังชีพ ซึ่งผลิตเพื่อบริโภคในครัวเรือนเป็นหลัก (๒) กลุ่ม Semi – commercial Farming คือ เกษตรกรที่ทำการผลิตแบบกึ่งพาณิชย์ โดยผลิตเพื่อการจำหน่ายควบคู่กับการบริโภคภายในชุมชนและพื้นที่ใกล้เคียง (๓) กลุ่ม Commercial Farming คือ เกษตรกรที่ทำการผลิตเชิงพาณิชย์ โดยผลิตเพื่อการจำหน่ายเป็นหลัก

Roadmap การพัฒนาได้แบ่งออกเป็น ๔ ช่วง ๆ ละ ๕ ปี โดยมีประเด็นมุ่งเน้นในแต่ละช่วง ดังนี้

ระยะ ๕ ปี (พ.ศ. ๒๕๖๐ - ๒๕๖๔) : ขยายผลโครงการอันเนื่องมาจากพระราชดำริ ส่งเสริมเศรษฐกิจพอเพียง ศาสตร์พระราชา เกษตรทฤษฎีใหม่ เกษตรผสมผสาน มุ่งเน้นการลดรายจ่าย เพิ่มรายได้ สร้างความมั่นคงด้านอาหาร และให้เกษตรกรพึ่งพาตนเองได้ สำหรับเกษตรกรในกลุ่ม Subsistence Farming ส่วนกลุ่ม Semi – commercial Farming จะเน้นให้มีการเรียนรู้ในศูนย์เรียนรู้การเพิ่มประสิทธิภาพการผลิตสินค้าเกษตร (ศพก.) และเครือข่าย และมีการเชื่อมโยงสู่การผลิตในแปลงใหญ่ ส่งเสริมการรวมกลุ่ม และการบริหารจัดการสินค้าเกษตรในรูปแบบแปลงใหญ่ เสริมสร้างความเข้มแข็งขององค์กรเกษตรกรและพัฒนาให้เป็น Smart Group พัฒนา Smart Farmer และ Young Smart Farmer เกษตรกรในกลุ่ม

Commercial Farming จะเน้นส่งเสริมให้ผลิตสินค้าเกษตรที่มีคุณภาพและได้มาตรฐาน และเป็นมิตรต่อสิ่งแวดล้อม พัฒนาการผลิตสู่ระบบ Smart Farming และเกษตร ๔.๐ มุ่งเน้นการผลิตเพื่อเข้าสู่ตลาด Premium และตลาดเฉพาะ มีการเชื่อมโยงกับธุรกิจค้าปลีกสมัยใหม่ และส่งเสริมการซื้อขายผ่านทาง online รวมทั้งเร่งขยายผลการพัฒนา Young Smart Farmer และสนับสนุน/บ่มเพาะ Start up ภาคเกษตร เพื่อเป็นกำลังหลักในการขับเคลื่อนภาคการเกษตรในอนาคต

ระยะ ๑๐ ปี (พ.ศ. ๒๕๖๕ - ๒๕๖๙) : ส่งเสริมการรวมกลุ่มและการสร้างเครือข่ายเกษตรกรที่ทำการเกษตรตามแนวเศรษฐกิจพอเพียง และสนับสนุนให้เกิดการเชื่อมโยงตลาดระหว่างชุมชนสำหรับกลุ่ม Subsistence Farming ส่วนกลุ่ม Semi - commercial Farming จะส่งเสริมการผลิตสินค้าที่มีคุณภาพและได้มาตรฐาน การใช้เทคโนโลยีและนวัตกรรมในการสร้างมูลค่าเพิ่ม ส่งเสริมการท่องเที่ยวเชิงเกษตรและท่องเที่ยววิถีไทย เชื่อมโยงตลาดชุมชนสู่ตลาดในระดับประเทศ เสริมทักษะในการเป็นผู้ประกอบการ และขยายผลการพัฒนา Smart Farmer และ Young Smart Farmer สำหรับกลุ่ม Commercial Farming จะส่งเสริมการผลิตสินค้าเกษตรที่มีมูลค่าสูง การรวมกลุ่มกันผลิตแบบ Cluster ส่งเสริมการใช้เทคโนโลยี นวัตกรรม และการทำฟาร์มในรูปแบบใหม่ ๆ มีการเชื่อมโยงตลาดทั้งในและต่างประเทศ และขยายช่องทางการค้าสู่ระบบ Online

ระยะ ๑๕ ปี (พ.ศ. ๒๕๗๐ - ๒๕๗๔) : เกษตรกรในกลุ่ม Subsistence Farming จะมุ่งเน้นการสร้าง ความเข้มแข็งและขยายเครือข่ายการเกษตรตามแนวเศรษฐกิจพอเพียง สนับสนุนการเชื่อมโยงตลาดระหว่างชุมชน สร้างความภาคภูมิใจและยกย่องให้เกียรติเกษตรกรที่ประสบความสำเร็จ เพื่อเป็นต้นแบบแก่เกษตรกรรายอื่น ๆ ส่วนกลุ่ม Semi - commercial Farming จะส่งเสริมการใช้เทคโนโลยีและนวัตกรรมในการสร้างมูลค่าเพิ่ม สร้างเครือข่ายธุรกิจเกษตรให้มีความเข้มแข็งและมีศักยภาพในการแข่งขัน มีการเชื่อมโยงตลาดชุมชนกับตลาดในระดับประเทศ และการซื้อขายทาง Online พัฒนาระดับการท่องเที่ยวเชิงเกษตรให้เป็นส่วนสำคัญของการท่องเที่ยวไทย และขยายผลการพัฒนา Smart Farmer และ Young Smart Farmer สำหรับกลุ่ม Commercial Farming จะส่งเสริมและให้รักษาระดับคุณภาพและมาตรฐานสินค้าเกษตร ให้เป็นที่ยอมรับและเชื่อถือของตลาด เพิ่มทักษะในด้านการบริหารจัดการธุรกิจ พัฒนาสู่การเป็น Smart Enterprise และส่งเสริมให้ Young Smart Farmer มีบทบาทสำคัญในการพัฒนาภาคการเกษตร

ระยะ ๒๐ ปี (พ.ศ. ๒๕๗๕ - ๒๕๗๙) : มุ่งหวังให้เกษตรกรทุกคนเป็น Smart Farmer มีคุณภาพชีวิตที่ดี มีความสามารถในการแข่งขัน มีความมั่นคง ภาควิชาชีพ และมีเกียรติศักดิ์ศรีในสังคม รวมทั้งภาคการเกษตรมีความยั่งยืน เป็นเกษตรสมัยใหม่ มีการพัฒนาอย่างต่อเนื่องด้วยเทคโนโลยี นวัตกรรม และการสร้างสรรค์ของคนรุ่นใหม่ รวมทั้งมีรากฐานที่เข้มแข็งและมีภูมิคุ้มกันที่ดีด้วยหลักปรัชญาของเศรษฐกิจพอเพียง

นอกจากนี้ กรมส่งเสริมการเกษตรยังต้องพัฒนาองค์กรและระบบการทำงานเพื่อยกระดับเป็นองค์กรที่มีสมรรถนะสูง หรือเป็น Smart Office และพัฒนาข้าราชการทุกคนให้เป็น Smart Officer

สำหรับแผนปฏิบัติการ ระยะ ๕ ปี (พ.ศ. ๒๕๖๐ - ๒๕๖๔) นั้น จะใช้ขับเคลื่อนการดำเนินงานในช่วงแรก โดยมีรายละเอียดเกี่ยวกับโครงการและงบประมาณในแต่ละปี รวมทั้งได้กำหนดแนวทางการขับเคลื่อนแผนยุทธศาสตร์สู่การปฏิบัติ ซึ่งต้องสร้างความเข้าใจแก่บุคลากร และมีการสร้างความเชื่อมโยงระหว่างแผนยุทธศาสตร์ส่งเสริมการเกษตรฯ กับแผนในระดับต่าง ๆ นอกจากนี้ ยังกำหนดให้มีการพัฒนาระบบติดตามประเมินผลเพื่อนำมาปรับปรุงการดำเนินงานต่อไป

ยุทธศาสตร์ ประกอบด้วย ๕ ยุทธศาสตร์ และมีแนวทางการพัฒนาภายใต้แต่ละยุทธศาสตร์ ดังนี้

ยุทธศาสตร์ที่ ๑ การสร้างความเข้มแข็งให้กับเกษตรกรและสถาบันเกษตรกร

๑) สร้างความเข้มแข็งให้กับเกษตรกรและสถาบันเกษตรกร Smart Farmer, Smart Group, Smart Enterprise

๒) เสริมสร้างความภาคภูมิใจและความมั่นคงในอาชีพเกษตรกรกรม

๓) บริหารจัดการแรงงานภาคเกษตรโดยนำนวัตกรรมและเทคโนโลยีมาประยุกต์ใช้

ยุทธศาสตร์ที่ ๒ การเพิ่มประสิทธิภาพการผลิตและยกระดับมาตรฐานสินค้าเกษตร

๑) พัฒนาประสิทธิภาพการผลิตและคุณภาพมาตรฐานสินค้า

๒) ส่งเสริมการเกษตรตลอดโซ่อุปทาน สอดคล้องกับความต้องการของตลาด

ยุทธศาสตร์ที่ ๓ การเพิ่มความสามารถในการแข่งขันภาคการเกษตรด้วยเทคโนโลยี

และนวัตกรรม

๑) พัฒนาเทคโนโลยีและนวัตกรรมเพื่อการขับเคลื่อนเกษตรให้สอดคล้องกับ

ไทยแลนด์ ๔.๐

๒) บริหารจัดการเทคโนโลยีสารสนเทศเพื่อการเกษตร

๓) พัฒนางานวิจัยด้านการเกษตรนำไปสู่การผลิตนวัตกรรมเชิงพาณิชย์

ยุทธศาสตร์ที่ ๔ การบริหารจัดการทรัพยากรการเกษตรและสิ่งแวดล้อมอย่างสมดุลและยั่งยืน

๑) บริหารจัดการทรัพยากรการเกษตรอย่างยั่งยืน

๒) ฟื้นฟูและอนุรักษ์ทรัพยากรการเกษตรให้สมดุลและยั่งยืน

ยุทธศาสตร์ที่ ๕ การพัฒนาระบบบริหารจัดการภาครัฐ

๑) พัฒนาบุคลากรเป็น Smart Office และ Smart Researcher

๒) เชื่อมโยงระบบการทำงานของทุกหน่วยงานในกระทรวงเกษตรและสหกรณ์

๓) ปรับปรุงและพัฒนากฎหมายด้านการเกษตร

หลักการและทิศทางการส่งเสริมการเกษตร ระยะ ๒๐ ปี

ในบทนี้ ได้กล่าวถึงหลักการสำคัญของแผนยุทธศาสตร์ส่งเสริมการเกษตรฯ วิสัยทัศน์ พันธกิจ ภารกิจและอำนาจหน้าที่ตามกฎหมาย เป้าประสงค์ ตัวชี้วัด และ Roadmap การพัฒนาในระยะ ๒๐ ปี รวมทั้งความเชื่อมโยงกับยุทธศาสตร์ชาติ ระยะ ๒๐ ปี (พ.ศ. ๒๕๖๐ - ๒๕๗๙) แผนพัฒนาเศรษฐกิจและสังคมแห่งชาติ ฉบับที่ ๑๒ (พ.ศ. ๒๕๖๐ - ๒๕๖๔) ยุทธศาสตร์เกษตรและสหกรณ์ ระยะ ๒๐ ปี (พ.ศ. ๒๕๖๐ - ๒๕๗๙) และเป้าหมายการพัฒนาที่ยั่งยืน (SDGs)

๒.๑ หลักการสำคัญของแผนยุทธศาสตร์ส่งเสริมการเกษตร

การส่งเสริมการเกษตรภายใต้แผนยุทธศาสตร์ส่งเสริมการเกษตร ระยะ ๒๐ ปี (พ.ศ. ๒๕๖๐ - ๒๕๗๙) และแผนปฏิบัติงาน ระยะ ๕ ปี (พ.ศ. ๒๕๖๐ - ๒๕๖๔) มีหลักการสำคัญ ดังนี้

๒.๑.๑ ยึด “หลักปรัชญาของเศรษฐกิจพอเพียง” เป็นหลักสำคัญของการส่งเสริมการเกษตร โดยพัฒนาและปรับกระบวนการทัศน์ของเกษตรกรให้มีความรู้ ความเข้าใจ และยอมรับในหลักปรัชญาของเศรษฐกิจพอเพียง และนำไปใช้ในชีวิตรประจำวัน ทั้งการประกอบอาชีพและการดำรงชีวิต เพื่อให้เกิดการบูรณาการการพัฒนาในทุกมิติอย่างสมดุลผสมผสาน มีความพอประมาณ และมีระบบภูมิคุ้มกัน โดยดำเนินการในโครงการส่งเสริมการเกษตรทุกโครงการ และในทุกพื้นที่ รวมทั้งส่งเสริมหลักปรัชญาของเศรษฐกิจพอเพียงให้เป็นพื้นฐานของการพัฒนาภาคการเกษตร

๒.๑.๒ ยึด “เกษตรกรเป็นศูนย์กลางการพัฒนา และพื้นที่เป็นเป้าหมายการปฏิบัติงาน” โดยมุ่งผลสัมฤทธิ์ที่เกิดกับเกษตรกรเป็นหลัก มีการกำหนดพื้นที่ดำเนินการที่ชัดเจน มองภาพ “พื้นที่-คน-สินค้า” เข้าด้วยกัน ดำเนินการแบบเบ็ดเสร็จตั้งแต่ต้นทางจนถึงปลายทาง โดยมองให้ครอบคลุมทุกมิติทั้งชีวิต เศรษฐกิจ สังคม และสิ่งแวดล้อม ให้เกิดความสมดุล มั่นคง และยั่งยืน

๒.๑.๓ ยึด “หลักการส่งเสริมและพัฒนาตามศักยภาพของเกษตรกรและลักษณะการทำฟาร์ม” ได้แก่ กลุ่ม Subsistence Farming กลุ่ม Semi - commercial Farming และกลุ่ม Commercial Farming

๒.๑.๔ ยึด “วิสัยทัศน์ภายใต้ยุทธศาสตร์ชาติ ระยะ ๒๐ ปี” และ “วิสัยทัศน์ภายใต้ยุทธศาสตร์เกษตรและสหกรณ์ ระยะ ๒๐ ปี” มาเป็นกรอบของวิสัยทัศน์ของกรมส่งเสริมการเกษตรในแผนยุทธศาสตร์ส่งเสริมการเกษตรระยะ ๒๐ ปี ดังนี้ “เกษตรกรรมมีความเข้มแข็ง มีคุณภาพชีวิตที่ดี ใช้เทคโนโลยีและนวัตกรรม และมีรายได้ที่มั่นคง”

๒.๑.๕ ยึด “เป้าหมายภายใต้ยุทธศาสตร์เกษตรและสหกรณ์ ระยะ ๒๐ ปี (พ.ศ. ๒๕๖๐ - ๒๕๗๙)” มาเป็นกรอบในการกำหนดเป้าหมายที่จะบรรลุใน ๕ ปีแรก และ ๒๐ ปี รวมทั้งเป้าหมายในระดับย่อยลงมา

๒.๑.๖ ยึด “Smart” เป็นแนวคิดหลักในการขับเคลื่อนแผนฯ โดยให้ความสำคัญกับ 5 Smart

ดังนี้

- ๑) Smart Farmer/Young Smart Farmer
- ๒) Smart Group
- ๓) Smart Product
- ๔) Smart Officer
- ๕) Smart Office