



# สถาบัน THE BEST CENTER

2145/7 ซ.รามคำแหง 43/1 ถ.รามคำแหง แขวงหัวหมาก เขตบางกะปิ กรุงเทพฯ 10240

โทร.0-2318-6868, 0-2314-1492 โทรสาร 0-2718-6274

www.thebestcenter.com facebook.com/bestcentergroup

คุณภาพทางวิชาการต้องมาที่ 1

## คู่มือเตรียมสอบ

# นักวิชาการป่าไม้ปฏิบัติการ

## กรมป่าไม้



ความรู้ความสามารถทั่วไปและความสามารถที่ใช้เฉพาะตำแหน่ง

หลักสูตรและวิธีการสอบแข่งขันเพื่อวัดความรู้ความสามารถที่ใช้เฉพาะตำแหน่ง

### 1. ความรู้พื้นฐานในการปฏิบัติราชการ ได้แก่

1.1 ความรู้เกี่ยวกับกฎหมายและระเบียบที่ใช้ในการปฏิบัติราชการ ได้แก่ กฎหมายว่าด้วยระเบียบบริหารราชการแผ่นดิน กฎหมายว่าด้วยระเบียบข้าราชการพลเรือน กฎหมายว่าด้วยข้อมูลข่าวสารของราชการ กฎหมายว่าด้วยหลักเกณฑ์และวิธีการบริหารกิจการบ้านเมืองที่ดี ระเบียบเกี่ยวกับการรักษาความลับของทางราชการ และระเบียบเกี่ยวกับงานสารบรรณ

### 1.2 ความรู้ความเข้าใจในบทบาทภารกิจหน้าที่ของกรมป่าไม้

### 2. ความรู้เกี่ยวกับวิชาการป่าไม้และงานด้านป่าไม้

### 3. ความรู้เกี่ยวกับกฎหมายว่าด้วยการป่าไม้

- พระราชบัญญัติป่าไม้ พ.ศ.2484 และที่แก้ไขเพิ่มเติม
- พระราชบัญญัติป่าสงวนแห่งชาติ พ.ศ.2507 และที่แก้ไขเพิ่มเติม
- พระราชบัญญัติสวนป่า พ.ศ.2535 และที่แก้ไขเพิ่มเติม
- พระราชบัญญัติเลื่อยโซ่ยนต์ พ.ศ.2545
- พระราชบัญญัติป่าชุมชน พ.ศ.2562

สนใจสั่งซื้อ หรือสอบถามเพิ่มเติม โทร.081-496-9907



LINE: @thebestcenter

290.-

คู่มือสอบนักวิชาการป่าไม้ปฏิบัติการ  
กรมป่าไม้

รวบรวมและเรียบเรียงโดย.....

ฝ่ายวิชาการ สถาบัน THE BEST CENTER

ห้ามตัดต่อหรือคัดลอกส่วนใดส่วนหนึ่งของเนื้อหา

สงวนลิขสิทธิ์ตาม พ.ร.บ.ลิขสิทธิ์ พ.ศ. 2537

ราคา 290 บาท

จัดพิมพ์และจำหน่ายโดย



**The Best Center InterGroup Co., Ltd.**

**บริษัท เดอะเบสท์ เซ็นเตอร์ อินเตอร์กรุป จำกัด**

บริหารงานโดย ดร.สิงห์ทอง บัวชุมและอาจารย์จันทนี บัวชุม (ติวเตอร์กึ่ง ย่าน ม. ราม)

เลขที่ 2145/7 ซอยรามคำแหง 43/1 ถนนรามคำแหง แขวงหัวหมาก เขตบางกะปิ กรุงเทพฯ 10240

โทรศัพท์.081-496-9907,0-2314-1492, 0-2318-6868 โทรสาร. 0-2718-6274 line id: @thebestcenter

[www.thebestcenter.com](http://www.thebestcenter.com) หรือ [www.facebook.com/bestcentergroup](https://www.facebook.com/bestcentergroup)

**คู่มือสอบ**  
**นักวิชาการป่าไม้ปฏิบัติการ**  
**กรมป่าไม้**

ราคา 290 -.

# คำนำ

สำหรับชุดคู่มือสอบตำแหน่งนักวิชาการป่าไม้ปฏิบัติการ กรมป่าไม้ เล่มนี้ ทางสถาบัน THE BEST CENTER และฝ่ายวิชาการของสถาบันได้เรียบเรียงขึ้น เพื่อให้ผู้สมัครสอบใช้สำหรับเตรียมสอบในการสอบแข่งขันในครั้งนี้


ทางสถาบัน THE BEST CENTER ได้เล็งเห็นความสำคัญจึงได้จัดทำหนังสือ เล่มนี้ขึ้นมา ภายในเล่มประกอบด้วยทุกส่วนที่กำหนดในการสอบ เจาะข้อสอบทุกส่วน พร้อมคำเฉลยอธิบาย มาจัดทำเป็นหนังสือชุดนี้ขึ้น เพื่อให้ผู้สอบได้เตรียมตัวอ่านล่วงหน้า มีความพร้อมในการทำข้อสอบ

ท้ายนี้ คณะผู้จัดทำขอขอบคุณทางสถาบัน THE BEST CENTER ที่ได้ให้การสนับสนุนและมีส่วนร่วมในการจัดทำต้นฉบับ ทำให้หนังสือเล่มนี้สามารถสำเร็จขึ้นมาเป็นเล่มได้ พร้อมทั้งนี้คณะผู้จัดทำขออ้อมรับข้อบกพร่องใดๆ อันเกิดขึ้นและยินดีรับฟังความคิดเห็นจากทุกๆท่าน เพื่อที่จะนำมาปรับปรุงแก้ไขให้ดียิ่งขึ้น

ขอให้โชคดีในการสอบทุกท่าน  
ฝ่ายวิชาการ  
สถาบัน The Best Center

# สารบัญ

➤ ความรู้เกี่ยวกับกรมป่าไม้	1
➤ พระราชบัญญัติ ป่าไม้ พ.ศ. 2484	10
✦ แนวข้อสอบ พ.ร.บ. ป่าไม้ พ.ศ. 2484 และที่แก้ไขเพิ่มเติมฉบับที่ 8 พ.ศ. 2562	44
➤ พระราชบัญญัติป่าสงวนแห่งชาติ พ.ศ. 2507	50
✦ แนวข้อสอบ พ.ร.บ.ป่าสงวนแห่งชาติ พ.ศ. 2507 และที่แก้ไขเพิ่มเติมฉบับที่ 4. พ.ศ. 2559	69
➤ พระราชบัญญัติ สวนป่า พ.ศ. 2535	73
✦ แนวข้อสอบ พ.ร.บ. สวนป่า พ.ศ. 2535 และที่แก้ไขเพิ่มเติมฉบับที่ 2 พ.ศ. 2558	86
➤ พระราชบัญญัติ เลื่อยโซ่ยนต์ พ.ศ. 2545	88
➤ พระราชบัญญัติป่าชุมชน พ.ศ. 2562	94
✦ แนวข้อสอบ พ.ร.บ.ป่าชุมชน พ.ศ. 2562	120
✦ แนวข้อสอบ พ.ร.บ.ระเบียบบริหารราชการแผ่นดิน พ.ศ.2534	
และที่แก้ไขเพิ่มเติมถึงฉบับที่ 8. พ.ศ.2553	123
✦ แนวข้อสอบ พ.ร.บ. ระเบียบข้าราชการพลเรือน พ.ศ.2551	
และที่แก้ไขเพิ่มเติมฉบับที่ 3. พ.ศ.2562	133
✦ แนวข้อสอบ พ.ร.บ.ข้อมูลข่าวสารของทางราชการ พ.ศ.2540	154
✦ แนวข้อสอบพระราชกฤษฎีกาว่าด้วยหลักเกณฑ์และวิธีการบริหารกิจการบ้านเมืองที่ดี พ.ศ. 2546	
และที่แก้ไขเพิ่มเติมฉบับที่ 2. พ.ศ. 2562	178
✦ แนวข้อสอบระเบียบว่าด้วยการรักษาความลับของทางราชการ พ.ศ.2544	
และที่แก้ไขเพิ่มเติมฉบับที่ 2. พ.ศ.2561	194
✦ แนวข้อสอบระเบียบสำนักนายกรัฐมนตรีว่าด้วยงานสารบรรณ พ.ศ.2526	
และที่แก้ไขเพิ่มเติม ฉบับที่ 4. พ.ศ.2564	200
➤ ความรู้เกี่ยวกับการส่งเสริมการปลูกป่า	215
➤ ความรู้เกี่ยวกับการจัดการที่ดินป่าไม้ และการจัดการป่าชุมชน	233
➤ การป้องกันรักษาป่าและการควบคุมไฟป่า	251
➤ การจัดการและฟื้นฟูพื้นที่ป่าอนุรักษ์	284
➤ ความรู้เกี่ยวกับการจัดการทรัพยากรธรรมชาติและสิ่งแวดล้อม	301
➤ การจัดการเพื่อคุ้มครอง อนุรักษ์ รักษาพันธุ์สัตว์ป่า และพืชป่าตามอนุสัญญา	308
➤ การพัฒนาเศรษฐกิจจากความหลากหลายทางชีวภาพ ที่พบในพื้นที่ป่าไม้	319
✦ แนวข้อสอบ นักวิชาการป่าไม้	325

 ความรู้เกี่ยวกับกรมป่าไม้

## ▶ ประวัติกรมป่าไม้

## ภาคที่ 1 การป่าไม้ไทย ยุคแรกเริ่ม ก่อตั้งกรมป่าไม้

2430 สนธิสัญญาบาวริง ห้ามเจ้านายฝ่ายเหนือ อนุญาตทำไม้สักในป่าแปลงเดียวกันเกินกว่า 1 ราย

2438 Dr. Cheek ชาวอเมริกันนำการลงทุนทำป่าไม้สักของฝรั่งเศสตะวันตกเข้ามาในประเทศไทย

2439 Mr. H. Slade ที่รัฐบาลว่าจ้างต่อจาก Mr. Castenjold เสนอรายงานให้ป่าไม้สักเป็นสมบัติของแผ่นดิน (พันกรรมสิทธิ์ของเจ้านาย ฝ่ายเหนือ) ส่งคนรุ่นหนุ่มไปเรียนวิชาป่าไม้ในต่างประเทศเพื่อกลับมาบริหารกิจการป่าไม้เอง

18 กันยายน 2439 โปรดเกล้าฯ สถาปนากกรมป่าไม้

16 ตุลาคม 2439 โปรดเกล้าฯ แต่งตั้ง Mr. H. Slade เป็นเจ้ากรมป่าไม้คนแรก มีที่ทำการกรมป่าไม้แห่งแรกที่จังหวัดเชียงใหม่

2440 พระยาศรีสุทเทพ (เส็ง วิริยะศิริ) เจริญขอโอนสิทธิ์ป่าไม้สักเป็นสมบัติของแผ่นดินได้สำเร็จ โดยแบ่งค่าตอบแทนหนึ่งให้เจ้านายฝ่ายเหนือ

2441 ใช้พระราชบัญญัติป้องกันการลักลอบตัดราไม้ พ.ศ. 2441

2449 เริ่มกานไม้สักเองแทนการให้บริษัทรับสัมปทาน ทำไม้ชาวต่างประเทศเลือกกานไม้ได้เอง โดยมีพระยาตรุพันธ์พิทักษ์ (สนิท พุกกะมาน) เป็นหัวหน้ากองกานไม้คนแรกที่จังหวัดลำปาง (ต้นกำเนิดกองคุ้มครอง)

มีการปลูกสร้างสวนสักเป็นครั้งแรกในจังหวัดแพร่แบบอาศัยชาวไร่ (Taungya Plantation) มีพระยาพนพฤกษ์พิจารณ์ (ทองคำ เสวตศิลา) เป็นผู้ดำเนินงาน

2455 เปลี่ยนแปลงรอบตัดฟันจาก 12 ปีเป็น 30 ปี (ภาคเปิด 15 ปี ภาคปิด 15 ปี) เปลี่ยนการจัดเก็บค่าต่อไม้จากรูปมาเป็นเงินบาทไทย โดย กำหนดค่าต่อไม้สักต้นละ 12 บาท กำหนดขนาด จำกัดไม้สักที่เลือกสับกานไว้ไม้ต่ำกว่า 6 ฟุต 4.5 นิ้ว มีการบำรุงต้นสักด้วยการตัดเถาวัลย์ และการขยายพันธุ์ไม้สักด้วยเมล็ดที่จังหวัดลำพูน (ต้นกำเนิดกองบำรุง)

รัฐบาลเริ่มทำไม้สักเองเป็นครั้งแรกที่ป่าแม่แฮด จังหวัดแพร่ เพื่อฝึกหัดพนักงานป่าไม้ไทย

2458 มีการตราพระราชบัญญัติรักษาป่า พ.ศ. 2456 ขึ้นใช้บังคับกำหนดไม้หวงห้าม 10 ชนิด ได้แก่ ยาง ตะแบก เต็ง รัง ตะเคียน พะยอม กว้าว แดง สวองและประดู่

2464 รายงานกิจการกรมป่าไม้ด้วยภาษาอังกฤษ เป็นการเผยแพร่กิจการของกรมป่าไม้เป็นครั้งแรก ตั้งโรงเรียนสอนวิชาการป่าไม้ที่แผนกโยนตรีศึกษา โรงเรียนข้าราชการพลเรือน

2465 โปรดเกล้าฯ โอนกรมป่าไม้จากกระทรวงมหาดไทยไปสังกัดกระทรวงเกษตรราธิการ

## ภาคที่ 2 กรมป่าไม้ ยุคสืบสาน การพัฒนากิจการต่อเนื่อง

2467 กระทรวงเกษตรราธิการวางระเบียบการเจาะเผาเอาชันจากต้นตะเคียนชันตาแมว ทำข้อตกลงกับกรมทะเบียนที่ดินว่าการขอจับจองที่ดินหรือการขอรับโฉนด ให้เจ้าพนักงานที่ดินส่งเรื่องให้เจ้าพนักงานป่าไม้พิจารณาเสียก่อน

2470 โอนสัมปทานป่าแม่แจ่ม จังหวัดเชียงใหม่ให้บริษัท อีสต์เอเชียติกฝรั่งเศส กรมป่าไม้โอนกำลังมาทำไม้ที่ป่าแม่ต้า-เมืองลอง จังหวัดแพร่ ขยายการทำไม้กระยาเลยที่ป่าหนองเต็ง-จักราช จังหวัดนครราชสีมา

โปรดเกล้าฯ แต่งตั้งพระยาครุพันธ์พิทักษ์ (สนิท พุกกะมาน) เป็นอธิบดีกรมป่าไม้คนที่ ๔ ประกาศตั้งป่าไม้ภาค  
มณฑลปัตตานี เปลี่ยนการ เก็บค่าต่อและภาษีไม้มาเป็น การเก็บค่าภาคหลวงหน่วยลูกบาศก์เมตร

2475 กรมป่าไม้โอนกลับไปสังกัดกระทรวงมหาดไทยอีกเป็นครั้งที่สอง

2476 โอนกรมป่าไม้ไปสังกัดกระทรวงเศรษฐการ

2477 กรมป่าไม้โอนกลับไปสังกัดกระทรวงเกษตรราธิการอีกเป็นครั้งที่สอง

2478 คณะกรรมการข้าราชการพลเรือนสอบคัดเลือก ได้พระยาพนานนุจร (เปล่ง สาครบุตร) เป็นอธิบดีกรมป่าไม้คน  
ที่ 5 (คนไทยคนที่ 2) กรมป่าไม้แบ่งส่วนราชการใหม่โดยเปลี่ยนกองท่าไม้เป็นกองคุ้มครอง กองกานไม้เป็นกองบำรุง  
ตั้งกองคั้นคว่าของป่าและกองโรงเรียนป่าไม้ขึ้นมา

จัดทำวารสาร "วนสาร" ราย 3 เดือนเป็นครั้งแรก มีพระยาอนุวัตน์นวันรักษ์ (ขุนท้าว สุทธิ สุวรรณ) เป็น  
บรรณาธิการคนแรก

2480 กรมป่าไม้เปิดเจรจากับผู้รับสัมปทานชาวต่างประเทศ ได้ผลว่ารัฐบาลจะทำป่าไม้สักเองร้อยละ 50 อีก  
ร้อยละ 50 ให้แก่ผู้รับสัมปทานชาว ต่างประเทศรายเดิม นักเรียนโรงเรียนป่าไม้แพร่ รุ่นแรกสำเร็จการศึกษา 25 คน

สภาผู้แทนราษฎรผ่านพระราชบัญญัติออกใช้ 2 ฉบับ ได้แก่ พระราชบัญญัติควบคุมยางสน และ  
พระราชบัญญัติควบคุมต้นตะเคียนชั้นตาแมว

2481 สภาผู้แทนราษฎรผ่านร่างพระราชบัญญัติคุ้มครองและสงวนป่า พ.ศ. 2481 ออกบังคับใช้

2483 รวมกิจการโรงเรียนวนศาสตร์จังหวัดแพร่เป็นคณะหนึ่งของมหาวิทยาลัยเกษตรศาสตร์ เปิดสอนหลักสูตร  
อนุปริญญา 3 ปี

2 พฤศจิกายน 2483 กรมป่าไม้ประกาศงดใช้พิกัด วา ค่า ในการจำหน่ายไม้ เปลี่ยนมาใช้ มาตรฐานเมตริกแทน

2484 ออกใช้บังคับรัฐบาลเข้ายึดสัมปทานทำไม้สักของบริษัทชาติตะวันตกทั้งหมด ตั้งเป็นบริษัท ไม้ไทยจำกัด  
สภาผู้แทนราษฎรผ่านร่างพระราชบัญญัติคุ้มครองและสงวนป่า พ.ศ. 2484 ออกบังคับใช้

2487 เปลี่ยน "ป่าไม้ภาค" เป็น "ป่าไม้เขต" เริ่มดำเนินการสวนพฤกษศาสตร์พุแค จังหวัดสระบุรี  
คณะวนศาสตร์ มหาวิทยาลัยเกษตรศาสตร์ เปิดสอนหลักสูตรปริญญาตรี (5 ปี) ขึ้นเป็นปีแรก

2489 รัฐบาลไทยส่งมอบทรัพย์สินคืนแก่บริษัททำไม้สักชาติตะวันตกทั้ง 4 บริษัท รัฐบาลมีความจำเป็นต้องทำป่าไม้  
สักเสียเองจึงยุติการให้สัมปทานแก่ชาวต่างประเทศ

กรมป่าไม้เลือกกานไม้สักชดเชยให้เพื่อเหตุผลในการพัฒนาประเทศหลังสงคราม

2490 31 มกราคม 2490 รัฐบาลจัดตั้งองค์การอุตสาหกรรมป่าไม้ โอนกิจการกองท่าไม้ กิจการทำยางสน กิจการ  
ยาง และโรงเลื่อยเกษตร 1 และ 2 ไปจากกรมป่าไม้

2495 Mr. G. N. Danhoff ผู้เชี่ยวชาญชาวเนเธอร์แลนด์ เสนอให้สงวนป่าไว้ร้อยละ 40 ของเนื้อที่ประเทศ

2497 ยุบเลิกป่าไม้ เขตเดิมและจัดตั้งเป็นป่าไม้เขต 21 เขต จัดตั้งป่าไม้แขวง (Forest Rangers) 898 แขวง มีการ  
ทดลองปลูกไม้เมืองหนาวที่สถานีวนกรรมดอยสุเทพเพื่อให้ชาวเขาปลูกทดแทนฝิ่น

2498 ยุติการให้สัมปทานป่าไม้สักแก่ชาวต่างประเทศทั้งหมด มอบให้องค์การอุตสาหกรรมป่าไม้และคนไทยเข้า  
ดำเนินการประชาสัมพันธกิจกิจการป่าไม้โดยจัดสร้างภาพยนตร์เรื่อง "กั๊ววานไพร" เป็นครั้งแรก

- 2499 วางศิลาฤกษ์อาคารที่ทำการกรมป่าไม้ ริมถนน พหลโยธิน กม. 15 (เนื้อที่ 61 ไร่ 2 งาน 71 ตารางวา) Dr. Ing Frits Loetsch ชาวเยอรมัน มาช่วยงานสำรวจทรัพยากรป่าไม้
- 2501 กรมป่าไม้เลิกเช่าวังพระองค์เจ้าสุภโยคเกษม (วังแดง) ถนนบริพัตร อำเภอป้อมปราบ ย้ายวิทยาลัยวนศาสตร์ จังหวัดแพร่ไปรวมกับมหาวิทยาลัยเกษตรศาสตร์ที่อำเภอบางเขน กรมป่าไม้รื้อฟื้นการสอนวิชาป่าไม้ที่โรงเรียนป่าไม้แพร่ขึ้นอีก
- 9 ตุลาคม 2501 นายเฉลิม ศิริวรรณ รักษาการอธิบดีกรมป่าไม้ต่อจากนายคิด สุวรรณสุทธิ ได้รับโปรดเกล้าฯ เป็นอธิบดีกรมป่าไม้ พิธีเปิดอาคารที่ทำการกรมป่าไม้ (ปัจจุบันคืออาคารเทียมคคมกฤส)
- 2503 แผนพัฒนาเศรษฐกิจและสังคมแห่งชาติกำหนดให้สงวนป่าไม้ไว้เป็นสมบัติของชาติเนื้อที่ 156 ล้านไร่ ระบุการให้สัมปทานทำไม้สัก มอบการทำไม้สักให้แก่องค์การอุตสาหกรรมป่าไม้รายเดียว บริษัทป่าไม้ร่วมทุนจำกัดเลิกกิจการไป
- 2507 28 เมษายน ประกาศใช้พระราชบัญญัติป่าสงวนแห่งชาติ พ.ศ. 2507
- 2510 28 มี.ค. - 2 เม.ย. ประชุมวิชาการป่าไม้ครั้งแรก ยุบด่านป่าไม้กาโด เมืองมะละแหม่ง ชักลากไม้มาฝั่งไทย ทางอำเภอแม่สอดและอำเภอแม่สะเรียง
- 2523 ตั้งสายตรวจพิเศษทางอากาศร่วมกับภาคพื้นดิน เพื่อปราบปรามการกระทำผิดกฎหมาย เริ่มปลูกบำรุงพันธุ์ไม้สนที่ต๋อยป่อหลวง จังหวัดเชียงใหม่ ปลูกสร้างสวนป่าเอกชนป่าเขาบางแกรกทุ่งโพธิ์ และสวนป่าลาดกระทิง ตั้งศูนย์เพาะชำกล้าไม้แห่งแรกที่จังหวัดลำปาง
- 2525 จัดอบรมอาสาสมัครป้องกันรักษาป่าครั้งแรก เพื่อแก้ไขปัญหาลักลอบตัดไม้ทำลายป่าโดยประชาชนมีส่วนร่วม
- 2528 แต่งตั้งคณะกรรมการนโยบายป่าไม้แห่งชาติขึ้นเป็นคณะแรก
- 2530 ช่วยเหลือราษฎร ให้สิทธิทำกินในพื้นที่ป่าสงวนแห่งชาติตามแนวพระราชดำริรัชกาลที่ 9
- 2532 จัดตั้งหมู่บ้านป่าไม้ อพยพราษฎรออกจากพื้นที่ป่าสงวนแห่งชาติ อุทยานแห่งชาติและเขตรักษาพันธุ์สัตว์ป่า
- 2535 ประกาศใช้พระราชบัญญัติ สวนป่า พ.ศ. 2535
- 2539 สร้างพระบรมราชานุสาวรีย์รัชกาลที่ 5 ครอบรอบ 100 ปีวันสถาปนากรมป่าไม้ เริ่มโครงการปลูกป่าถาวรเฉลิมพระเกียรติรัชกาลที่ 9 เนื่องในวโรกาสครองราชย์ปีที่ 50 สมเด็จพระนางเจ้าสิริกิติ์พระบรมราชินีนาถ พระราชทานธง “พิทักษ์ป่า เพื่อรักษาชีวิต” ให้แก่อาสาสมัครพิทักษ์ป่า (อสทป.)
- 2545 ปฏิรูประบบบริหารราชการแผ่นดิน แบ่งกรมป่าไม้ออกเป็น 3 กรม ได้แก่ กรมอุทยานแห่งชาติ สัตว์ป่าและพันธุ์พืช กรมป่าไม้ และกรมทรัพยากรทางทะเล และชายฝั่ง
- 2556 จัดที่ดินและส่งเสริมอาชีพป่าไม้โดยออกเอกสารสิทธิ์ทำกิน (สทก.) ให้ประชาชนที่อยู่ในป่ามาก่อนมีสิทธิ์ถือครองพื้นที่ป่าไม้
- ภาคที่ 3 กรมป่าไม้ ยุคสมัยปัจจุบัน และก้าวสู่นาคต**
- 2557 จัดตั้งหน่วยงานเฉพาะกิจ “พยัคฆ์ไพร” จัดตั้งศูนย์ปฏิบัติการพิทักษ์ป่า (ศปก. พป.)



คำสั่ง คสช. ที่ 64/2557 เรื่องการปราบปราม และหยุดยั้ง การบุกรุกทำลายทรัพยากรป่าไม้  
คำสั่ง คสช. ที่ 66/2557 เรื่องเพิ่มหน่วยงานสำหรับป้องกันการบุกรุกทำลายทรัพยากรป่าไม้  
จัดตั้งคณะกรรมการนโยบายที่ดินแห่งชาติ

2558 ประกาศใช้พระราชบัญญัติสวนป่า (ฉบับที่ 2) พ.ศ. 2558

2559 ประกาศใช้พระราชบัญญัติป่าสงวนแห่งชาติ (ฉบับที่ 4) พ.ศ. 2559

2560 จัดตั้งคณะกรรมการนโยบายป่าไม้แห่งชาติ

2561 มติครม. 26 พ.ย. 2561 เรื่องพื้นที่เป้าหมาย และกรอบมาตรการแก้ไขปัญหาการอยู่อาศัย ในพื้นที่ป่าไม้ (ทุกประเภท)

2562 จัดตั้งสำนักเศรษฐกิจการป่าไม้ สำนักการป่าไม้ต่างประเทศ และศูนย์เทคโนโลยีสารสนเทศและการสื่อสาร  
ประกาศใช้พระราชบัญญัติป่าไม้ (ฉบับที่ 8) พ.ศ.2562 (ยกเลิกไม้หวงห้ามในที่ดินกรรมสิทธิ์)

ประกาศใช้พระราชบัญญัติคณะกรรมการ นโยบายที่ดินแห่งชาติ พ.ศ. 2562

ประกาศใช้พระราชบัญญัติป่าชุมชน พ.ศ. 2562

กรม. เห็นชอบนโยบายป่าไม้แห่งชาติฉบับใหม่

#### ➤ วิสัยทัศน์

เป็นองค์กรที่มุ่งเน้นการรักษาป่าเดิม เพิ่มป่าใหม่ ใส่ใจประชาชน บนรากฐานนวัตกรรม และธรรมาภิบาล

#### ➤ พันธกิจ

1. ป้องกัน และรักษาพื้นที่ป่าไม้ให้คงอยู่
2. เพิ่มพื้นที่ป่าเศรษฐกิจ สนับสนุนการเพิ่มพื้นที่สีเขียว และฟื้นฟูพื้นที่ป่าไม้ให้อุดมสมบูรณ์ ตอบสนองความต้องการทั้งด้านเศรษฐกิจ สังคม และสิ่งแวดล้อม
3. บริหารจัดการทรัพยากรป่าไม้โดยการมีส่วนร่วม
4. บริหารจัดการที่ดินป่าไม้อย่างเป็นระบบและเป็นธรรม เพื่อให้คนอยู่ร่วมกับป่าอย่างสมดุลและยั่งยืน
5. วิจัยและพัฒนา เพื่อสร้างนวัตกรรม และถ่ายทอดเทคโนโลยี ในการอนุรักษ์ และการใช้ประโยชน์ทรัพยากรป่าไม้
6. พัฒนาความสามารถเชิงรุกขององค์กร ทั้งระบบ กลไก ข้อมูลสารสนเทศ และปรับปรุงกฎระเบียบให้ทันสมัย ให้เหมาะสมกับสถานการณ์ปัจจุบัน

#### ➤ อำนาจหน้าที่

1. ควบคุม กำกับ ดูแล ป้องกันการบุกรุก การทำลายป่า และการกระทำผิดในพื้นที่รับผิดชอบตามกฎหมายว่าด้วยป่าไม้ กฎหมายว่าด้วยป่าสงวนแห่งชาติ กฎหมายว่าด้วยสวนป่า กฎหมายว่าด้วยเลื่อยโซ่ยนต์ กฎหมายว่าด้วยป่าชุมชน และกฎหมายอื่นที่เกี่ยวข้อง
2. ศึกษา วิจัย วางแผน และประสานงานเกี่ยวกับการปลูกป่าเพื่อการฟื้นฟูสภาพป่า และระบบนิเวศ
3. ส่งเสริมการปลูกป่า การจัดการป่าชุมชน และการปลูกสร้างสวนป่าเชิงเศรษฐกิจ ในลักษณะ สวนป่าภาคเอกชนและสวนป่าในรูปแบบอื่นที่เกี่ยวข้อง ตลอดจนศึกษา วิเคราะห์ และประเมินสถานการณ์ ป่าเศรษฐกิจของตลาดในประเทศและต่างประเทศ

4. อนุรักษ์ คุ้มครอง ดูแลรักษา และจัดการให้มีการใช้ประโยชน์ที่ดินป่าไม้ และการอนุญาตที่เกี่ยวข้องกับการใช้ประโยชน์จากไม้ อุตสาหกรรมไม้ ที่ดินป่าไม้ และผลิตภัณฑ์ป่าไม้
5. ศึกษา ค้นคว้า วิจัย และพัฒนาที่เกี่ยวข้องกับป่าไม้และผลิตภัณฑ์ป่าไม้ และที่เกี่ยวข้องกับไม้และผลิตภัณฑ์ไม้
6. ปฏิบัติการอื่นใดตามที่กฎหมายกำหนดให้เป็นอำนาจหน้าที่ของกรมหรือตามที่กระทรวง หรือคณะรัฐมนตรีมอบหมาย

➤ ผู้บริหารกรมป่าไม้

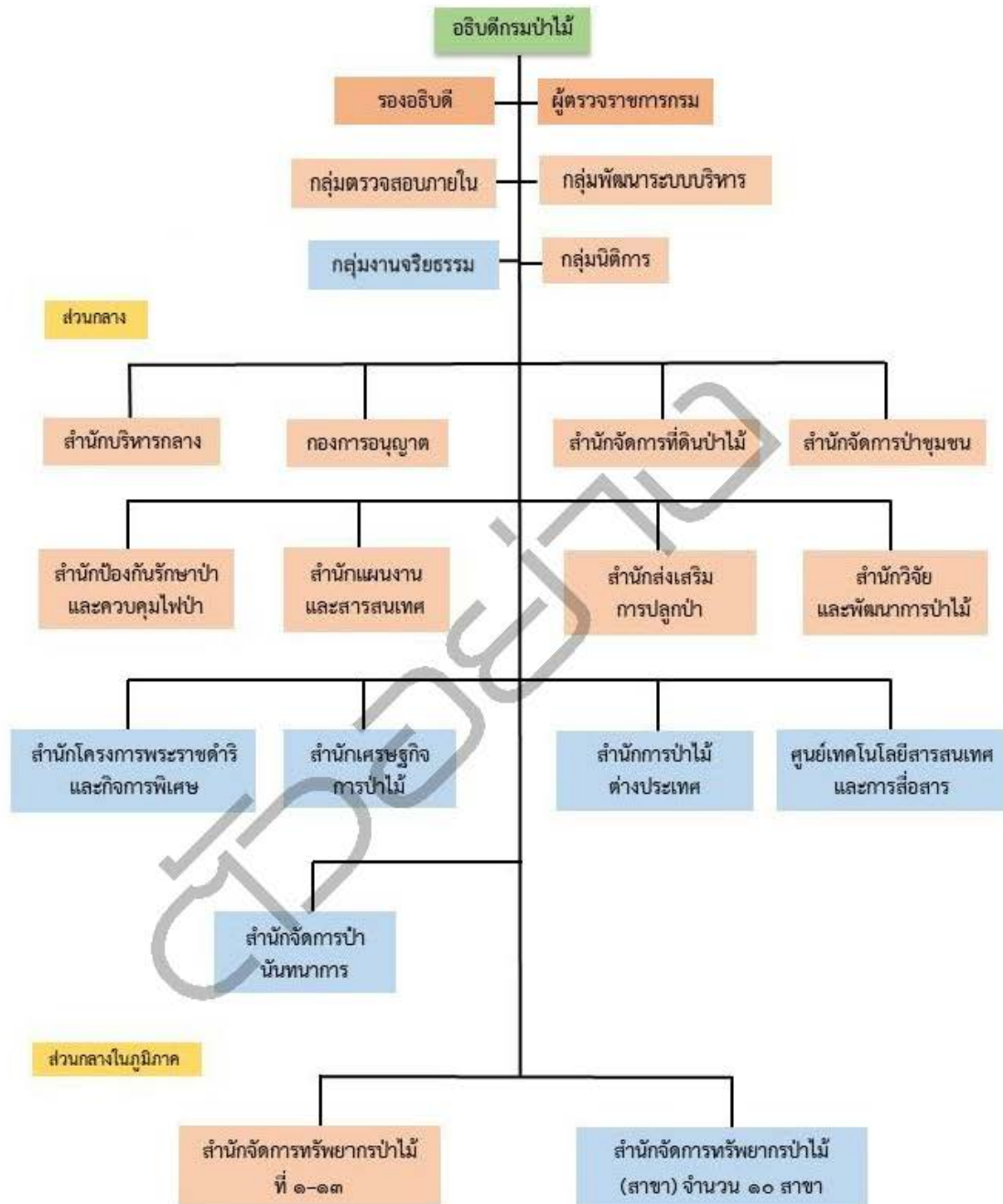


นายสุรชัย อจลบุญ  
อธิบดีกรมป่าไม้

Email: surachai29p@hotmail.com

โทรศัพท์: 02-561-4292 ต่อ 5173, 5199

## แผนภูมิโครงสร้างกรมป่าไม้ตามอำนาจการบริหารภายในปัจจุบัน

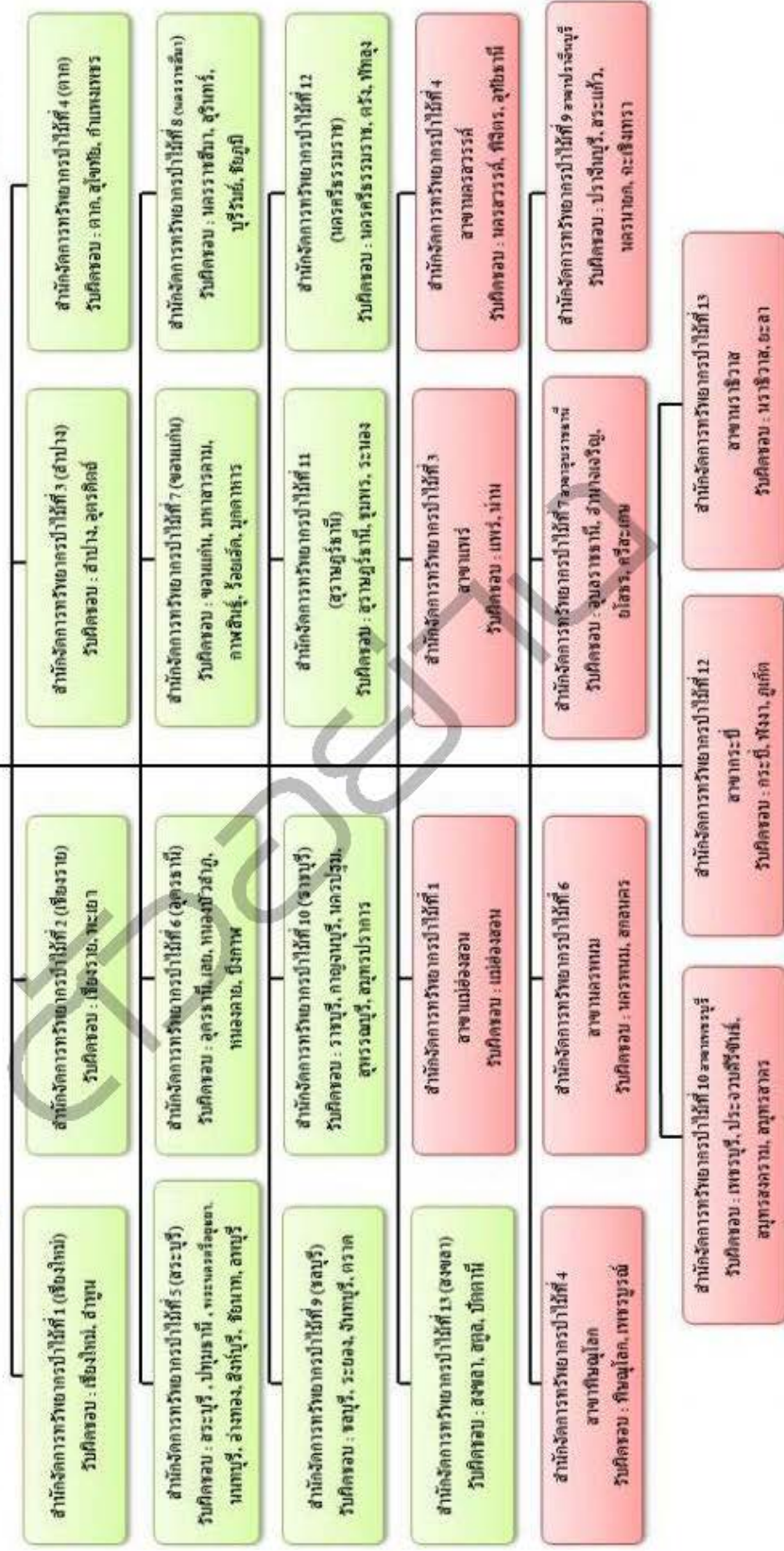


■ หน่วยงานที่จัดตั้งตามอำนาจการบริหารภายใน

พื้นที่รับผิดชอบของสำนักจัดการทรัพยากรป่าไม้ที่ 1 – 13 และสาขา 10 สาขา

ตามคำสั่งกรมป่าไม้ ที่ 2985/2559  
ลงวันที่ 29 พฤศจิกายน พ.ศ.2559

หน่วยงานส่วนกลางในภูมิภาค



### นโยบายป่าไม้แห่งชาติ

เพื่อให้การจัดการและพัฒนาทรัพยากรป่าไม้สามารถกระทำอย่างต่อเนื่องในระยะยาวและประสานสอดคล้องกับการพัฒนาทรัพยากรธรรมชาติชนิดอื่น จึงสมควรกำหนดนโยบายการป่าไม้แห่งชาติไว้เป็นการแน่นอน เพื่อให้ส่วนราชการและภาคเอกชนที่เกี่ยวข้องได้มีความเข้าใจร่วมกันและถือเป็นแนวทางปฏิบัติ อันจะทำให้การพัฒนาป่าไม้เป็นไปอย่างราบรื่น และบรรลุผลสำเร็จตามเป้าหมายที่กำหนดไว้ ดังนี้

1. ให้มีการกำหนดแนวทางการจัดการและการพัฒนาทรัพยากรป่าไม้ ในระยะยาวอันจะ ทำให้ประเทศได้รับประโยชน์อย่างคุ้มค่าทาง สังคม เศรษฐกิจ ความมั่นคงและ สิ่งแวดล้อมมากที่สุด โดยเน้นให้มีการประสานกันระหว่างทรัพยากรป่า ไม้และทรัพยากรธรรมชาติอื่น
2. ส่งเสริมบทบาท และหน้าที่ของส่วนราชการต่างๆ และภาคเอกชนให้มี ส่วนรับผิดชอบในการจัดการและ พัฒนาทรัพยากรป่าไม้ ร่วมกัน
3. ปรับปรุงระบบการบริหารงาน ป่าไม้ของชาติให้สอดคล้องกับปริมาณคุณภาพและสภาพ ทรัพยากรป่าไม้และ สิ่งแวดล้อมที่เปลี่ยนแปลงไป
4. กำหนดให้มีพื้นที่ป่าไม้ทั่วประเทศอย่างน้อยใน อัตราร้อยละ 40 ของพื้นที่ประเทศเพื่อประโยชน์ 2 ประการ ดังนี้
  - 4.1 ป่าเพื่อการอนุรักษ์ กำหนดไว้เพื่ออนุรักษ์สิ่งแวดล้อม ดิน น้ำ พันธุ์พืช พันธุ์สัตว์ที่หายากและป้องกันภัย ธรรมชาติอันเกิด จากน้ำท่วมและการพังทลายของดิน ตลอดทั้ง เพื่อประโยชน์ในการศึกษาวิจัย และ นันทนาการของประชาชนใน อัตราร้อยละ 25 ของพื้นที่ประเทศ
  - 4.2 ป่าเพื่อเศรษฐกิจ กำหนดไว้เพื่อการผลิตไม้และ ของป่าเพื่อประโยชน์ในทางเศรษฐกิจในอัตราร้อยละ 15 ของพื้นที่ประเทศ
5. รัฐ และภาคเอกชน จะพัฒนาพื้นที่ป่าไม้ไปสู่เป้าหมายที่กำหนดไว้ และจะจัดการพัฒนาให้อำนวยประโยชน์ ทั้งในทางตรง และทางอ้อมโดยสม่ำเสมอตลอดไป
6. ให้เพิ่มการใช้วิทยาศาสตร์และเทคโนโลยีในการเพิ่ม ประสิทธิภาพในการผลิตทางการเกษตรเพื่อลดการ ทำลาย พื้นที่ป่าไม้
7. เพื่อก่อให้เกิดการประสาน การใช้ประโยชน์ร่วมกันระหว่างป่าไม้และทรัพยากรธรรมชาติ ชนิดอื่นๆ เช่น ที่ดิน แหล่งน้ำ และทรัพยากรธรณี รวมทั้งเพื่อก่อให้เกิดการประสานความร่วมมือ ระหว่างหน่วยงานของรัฐ และหน่วยงานของรัฐกับ ภาคเอกชนและประชาชนในท้องถิ่น รัฐจะจัดให้ มีแผนพัฒนาป่าไม้ไว้เป็นส่วนหนึ่ง ของแผน พัฒนา ทรัพยากรธรรมชาติโดยบรรจุไว้ในแผนพัฒนาเศรษฐกิจและสังคมแห่งชาติ
8. เพิ่มประสิทธิภาพการผลิตไม้ด้วย การจัดการป่าไม้ทั้งในระบบวนวัฒน์แบบเลือกตัด และระบบวนวัฒน์แบบ ตัดหมด ตามหลักวิชาการ โดย เฉพาะในระบบตัดหมดนี้ เมื่อตัดแล้วให้ปลูก ทดแทนในพื้นที่ที่ถูกตัดทันที
9. เพื่อประโยชน์ในการอนุรักษ์และการป้องกันภัยอันเกิดจากสิ่งแวดล้อมรัฐจะต้องเร่งรัดปรับปรุงการวางผัง เมืองและกำหนดพื้นที่ป่าไม้ให้แน่นอนเพื่อกำหนดเขตการใช้ประโยชน์ที่ดิน สำหรับเป็นพื้นที่ ที่อยู่อาศัย พื้นที่ประเภทชนบทและพื้นที่เกษตรกรรมในแต่ละ จังหวัดที่แน่นอนเพื่อป้องกันการบุกรุกพื้นที่ป่าไม้
10. การแต่งตั้งคณะกรรมการนโยบายป่าไม้ระดับ ชาติให้กำหนดไว้ในกฎหมายว่าด้วยป่าไม้

11. เพื่อเป็นการปลูกฝังให้ประชาชนมีความรู้สึก รักและหวงแหน รู้จักใช้ทรัพยากรป่าไม้อย่างประหยัด รัฐจะต้องให้ความรู้ หักสนคต ความสำนึก ความรู้สึก และทักษะ แก่ ประชาชนเกี่ยวกับผลประโยชน์ที่จะได้ รับจาก ทรัพยากรป่าไม้และผลเสียจากการตัดไม้ ทำลายป่า การใช้สอยไม้อย่างฟุ่มเฟือย จัดให้มี การเผยแพร่ความรู้ และความเข้าใจ แก่ประชาชน เกี่ยวกับความสำคัญของทรัพยากรป่าไม้ที่มีต่อส่วนรวม
12. ให้มีการพัฒนาด้านป่าไม้ โดย ส่งเสริมการปลูกป่าภาคเอกชนและภาครัฐบาลเพื่อ ใช้ภายในประเทศ เพื่อ ประโยชน์ในการอุตสาหกรรม และสนับสนุนให้มีการส่งออกไป จำหน่ายต่างประเทศ ส่ง เสริมการปลูกป่า ชุมชน ส่งเสริมการปลูกป่าใน ที่ดินของรัฐ และการปลูกป่าตามหัวไร่ปลายน าน หรือการปลูกป่ารายย่อยเพื่อ ประโยชน์ใช้สอย ใน คริวเรือน
13. สนับสนุนให้มีโรง งานอุตสาหกรรมแบบต่อเนื่องและโรงงานเยื่อกระดาษ เพื่อ นำทุกส่วนของไม้มาใช้ ประโยชน์และส่งเสริม ให้มีการใช้วัสดุอื่นทดแทนไม้
14. ให้มีการปรับปรุงแก้ไขกฎหมาย เพื่ออำนวยความสะดวก ให้การรักษาและเพิ่มทรัพยากรป่าไม้และการตัดฟัน ไม้มาใช้ ประโยชน์ได้อย่างมีประสิทธิภาพ
15. การดำเนินการวิจัยด้านป่าไม้ ให้กรมป่าไม้ขอความ ร่วมมือจากมหาวิทยาลัย และสถาบันการศึกษาระดับสูง ต่างๆ แทนการตั้งสถาบันวิจัยป่าไม้ระดับชาติ
16. เพื่อลดการนำเข้าน้ำมันเชื้อเพลิง จึงให้มี การใช้ไม้เพื่อพลังงาน โดยให้มีการปลูกป่า เพื่อเป็นแหล่งพลังงาน
17. กำหนดพื้นที่ที่มี ความลาดชันโดยเฉลี่ย 35 เปอร์เซ็นต์ขึ้นไป ไว้เป็นพื้นที่ป่าไม้โดยไม่อนุญาตให้มีการออก โฉนดหรือรับรองการทำประโยชน์ตามประมวลกฎหมายที่ดิน
18. กำหนดแนวทางปฏิบัติงานที่แน่นอนชัดเจนเกี่ยว กับการแก้ปัญหาการทำลายป่าในรูปแบบต่างๆ เช่น การทำ ไร่เลื่อนลอย ภัยจากไฟป่า การ ทำลายป่าจากชนกลุ่ม น้อย การรुक้าพื้นที่ป่าจากเชิง เขา โดยให้มีการ กำหนดมาตรการและขั้นตอน ที่แน่นอนชัดเจน เกี่ยวกับการปราบปรามและการ ลงโทษผู้กระทำผิด รวมทั้ง การจัดตั้งศูนย์ รวมการปราบปรามในแต่ละภาคและให้มี มาตรการลงโทษเจ้าหน้าที่ของรัฐ ผู้มีอิทธิพล และ ผู้กระทำผิดไว้เป็นหลักในการปฏิบัติงาน ของหน่วยราชการและภาคเอกชน
19. กำหนดให้ มีสิ่งจูงใจในการส่งเสริมการปลูกป่า ภาคเอกชน
20. กำหนดให้มีการวางแผน ทรัพยากรมนุษย์ และการตั้งถิ่นฐานในท้องถิ่น ให้ สอดคล้องกับการใช้ทรัพยากร และการอนุรักษ์ทรัพยากรธรรมชาติ

## พระราชบัญญัติ

## ป่าไม้

พุทธศักราช ๒๔๘๔

ในพระปรมาภิไธยสมเด็จพระเจ้าอยู่หัวอานันทมหิดล

คณะผู้สำเร็จราชการแทนพระองค์

(ตามประกาศประธานสภาผู้แทนราษฎร

ลงวันที่ ๔ สิงหาคม พุทธศักราช ๒๔๘๐)

อาทิตย์ทิพอาภา

พล.อ.พิชยนทรโยธิน

ตราไว้ ณ วันที่ ๑๔ ตุลาคม พุทธศักราช ๒๔๘๔

เป็นปีที่ ๘ ในรัชกาลปัจจุบัน

โดยที่สภาผู้แทนราษฎรลงมติว่า สมควรปรับปรุงกฎหมายว่าด้วยการป่าไม้ ให้เหมาะสมแก่กาล

สมัยยิ่งขึ้น

จึงมีพระบรมราชโองการให้ตราพระราชบัญญัติขึ้นไว้โดยคำแนะนำและยินยอมของสภา

ผู้แทนราษฎรดังต่อไปนี้

มาตรา ๑ พระราชบัญญัตินี้ให้เรียกว่า “พระราชบัญญัติป่าไม้ พุทธศักราช ๒๔๘๔”

มาตรา ๒<sup>๑</sup> ให้ใช้พระราชบัญญัตินี้ตั้งแต่วันที่ ๑ มกราคม พุทธศักราช ๒๔๘๕ เป็นต้นไป

มาตรา ๓ ให้ยกเลิก

(๑) ประกาศพระบรมราชโองการว่าด้วยภาษีไม้ขนสั๊กและไม้กระยาเลย ลงวันอาทิตย์ เดือนสี่ แรมแปดค่ำ ปีมะแม จุลศักราช ๑๒๓๖

(๒) ประกาศพระบรมราชโองการเรื่องซื้อขายไม้ขนสั๊ก ลงวันพุธ เดือนเก้า ขึ้นค่ำหนึ่ง ปีวอก จุลศักราช ๑๒๔๖

(๓) ประกาศพระบรมราชโองการเรื่องไม้ขนสั๊ก ลงวันอาทิตย์ เดือนเจ็ด ขึ้นค่ำหนึ่ง ปีกุน นพศก จุลศักราช ๑๒๔๕

(๔) ประกาศพระบรมราชโองการเพิ่มเติมเรื่องไม้ขนสั๊ก ลงวันจันทร์ เดือนสิบเอ็ด แรมค่ำหนึ่ง ปีกุน นพศก จุลศักราช ๑๒๔๕

(๕) พระราชบัญญัติไม้ซุงและไม้ท่อนที่ดวงตราลบเลื่อน ร.ศ. ๑๑๕

(๖) พระราชบัญญัติประกาศการรักษาป่าไม้ ร.ศ. ๑๑๖

(๗) พระราชบัญญัติรักษาต้นไม้สั๊ก ร.ศ. ๑๑๖

(๘) พระราชบัญญัติป้องกันการลักลอบตัดป่าไม้ ร.ศ. ๑๑๗

<sup>๑</sup> ราชกิจจานุเบกษา เล่ม ๕๘/-หน้า ๑๔๑๓/๑๕ ตุลาคม ๒๔๘๔

- (๙) พระราชบัญญัติป้องกันการลักลอบซ้กลากไม้สักที่ยังมิได้เสียค่าต่อ และภาษี ร.ศ. ๑๑๘  
 (๑๐) กฎกระทรวงมหาดไทยว่าด้วยไม้ไหลลอย ร.ศ. ๑๑๕  
 (๑๑) กฎข้อบังคับอนุญาตไม้สักใช้ในการปลูกสร้างที่ทำราชการและการสาธารณประโยชน์ ร.ศ.

๑๑๕

- (๑๒) พระราชบัญญัติรักษาป่า พุทธศักราช ๒๔๕๖  
 (๑๓) กฎข้อบังคับวางระเบียบวิธีจัดการรักษาป่า พุทธศักราช ๒๔๕๖  
 (๑๔) กฎข้อบังคับวางระเบียบการหาของป่า ว่าด้วยการเก็บรวงผึ้ง พุทธศักราช ๒๔๖๔  
 (๑๕) กฎข้อบังคับวางระเบียบการหาของป่า ว่าด้วยการเจาะเผาต้นตะเคียนทำชัน ในมณฑล

ปัตตานี พุทธศักราช ๒๔๖๕

- (๑๖) กฎข้อบังคับวางระเบียบการหาของป่า ว่าด้วยการเจาะเผาทำน้ำมันยาง พุทธศักราช ๒๔๖๕  
 (๑๗) พระราชบัญญัติแก้ไขพระราชบัญญัติพิกัดภาษีภายใน พุทธศักราช ๒๔๗๐ เฉพาะมาตรา ๔

(ก) และ (ข)

- (๑๘) พระราชบัญญัติรักษาป่า (ฉบับที่ ๒) พุทธศักราช ๒๔๗๕  
 (๑๙) พระราชบัญญัติควบคุมการทำยางสน พุทธศักราช ๒๔๘๐  
 (๒๐) บรรดาบทกฎหมาย กฎ และข้อบังคับอื่น ๆ ในส่วนที่มีบัญญัติไว้แล้วในพระราชบัญญัตินี้

หรือซึ่งแย้งกับบทแห่งพระราชบัญญัตินี้

มาตรา ๔ ในพระราชบัญญัตินี้

(๑) “ป่า” หมายความว่า ที่ดินที่ยังมิได้มีบุคคลได้มาตามกฎหมายที่ดิน

(๒)<sup>๑</sup> “ไม้” หมายความว่า ไม้สักและไม้อื่นทุกชนิดที่เป็นต้น เป็นกอ เป็นเถา รวมตลอดถึงไม้ที่

นำเข้ามาในราชอาณาจักร ไม้ไผ่ทุกชนิด ปาล์ม หวาย ตลอดจนจระเข้ ปุ่ม ต่อ เศษ ปลาย และกิ่งของสิ่งนั้น ๆ ไม่ว่าจะถูกตัด ทอน เลื่อย ผ่า ถาก ขุด หรือกระทำโดยประการอื่นใด

(๓)<sup>๒</sup> “แปรรูป” หมายความว่า การกระทำอย่างใดอย่างหนึ่งแก่ไม้ดังนี้ คือ

ก. เลื่อย ผ่า ถาก ขุด หรือกระทำด้วยประการอื่นใดแก่ไม้ให้เปลี่ยนรูปหรือขนาดไปจากเดิมนอกจากการลอกเปลือกหรือตบแต่งอันจำเป็นแก่การซ้กลาก

ข. เผา อบ บด หรือกระทำด้วยประการอื่นใดแก่ไม้ให้เปลี่ยนแปรสภาพไปจากเดิม เพื่อถือเอาวัตถุธาตุหรือผลพลอยได้จากไม้นั้น

(๔)<sup>๓</sup> “ไม้แปรรูป” หมายความว่า ไม้ที่ได้แปรรูปแล้ว และหมายความรวมถึงไม้ที่อยู่ในสภาพ

พรางว่าเป็นสิ่งปลูกสร้าง หรืออยู่ในสภาพเป็นสิ่งปลูกสร้างอันไม่ชอบด้วยลักษณะสิ่งปลูกสร้างทั่ว ๆ ไป หรือที่ผิปกติวิสัย หรืออยู่ในสภาพเป็นเครื่องใช้ที่ไม่ชอบด้วยลักษณะของเครื่องใช้ที่ใช้เป็นปกติในท้องถิ่น หรือที่ผิปกติวิสัย

<sup>๑</sup> มาตรา ๔ (๒) แก้ไขเพิ่มเติมโดยพระราชบัญญัติป่าไม้ (ฉบับที่ ๕) พ.ศ. ๒๕๑๘<sup>๒</sup> มาตรา ๔ (๓) แก้ไขเพิ่มเติมโดยพระราชบัญญัติป่าไม้ (ฉบับที่ ๓) พ.ศ. ๒๕๕๔<sup>๓</sup> มาตรา ๔ (๔) แก้ไขเพิ่มเติม โดยคำสั่งหัวหน้าคณะรักษาความสงบแห่งชาติ ที่ ๓๑/๒๕๕๕ เรื่อง การแก้ไขเพิ่มเติมกฎหมายว่าด้วยป่าไม้



ไม้ที่อยู่ในสภาพเป็นสิ่งปลูกสร้างหรืออยู่ในสภาพเป็นเครื่องใช้ ทั้งนี้ ตลอดเวลาที่อยู่ในสภาพเช่นนั้น รวมทั้งไม้ที่เคยอยู่ในสภาพดังกล่าว และผู้ครอบครองพิสูจน์ได้ว่าได้เคยมีสภาพเช่นนั้นมาแล้วไม่น้อยกว่าห้าปีสำหรับไม้อื่นที่มีไซ้ไม้สัก และไม่น้อยกว่าสิบปีสำหรับไม้สัก มิให้ถือว่าเป็นไม้แปรรูป

(๕)<sup>๒๔</sup> “**ทำไม้**” หมายความว่า ตัด ฟัน กาน โคน ลิด เลื่อย ผ่า ถาก ทอน ขุด ชักลาก ไม้ในป่า หรือนำไม้ออกจากป่าด้วยประการใด ๆ

(๖) “**ไม้ไหลลอย**” หมายความว่า ไม้ต้น ไม้ซุง ไม้ท่อน ไม้เสา ไม้เข็ม ไม้หลัก ไม้เหลี่ยม ไม้กระดาน ซึ่งเป็นไม้หวงห้าม ที่ได้ไหลลอยโดยปราศจากการควบคุม

(๗)<sup>๒๕</sup> “**ของป่า**” หมายความว่า บรรดาของที่เกิดหรือมีขึ้นในป่าตามธรรมชาติ คือ

ก. ไม้ รวมทั้งส่วนต่าง ๆ ของไม้ ถ่านไม้ น้ำมันไม้ ยางไม้ ตลอดจนสิ่งอื่น ๆ ที่เกิดจากไม้

ข. พืชต่าง ๆ ตลอดจนสิ่งอื่น ๆ ที่เกิดจากพืชนั้น

ค. รังนก ครั่ง รวงผึ้ง น้ำผึ้ง ขี้ผึ้ง และมูลค้างคาว

ง. หินที่ไม่ใช่แร่ตามกฎหมายว่าด้วยแร่

และหมายความรวมถึงถ่านไม้ที่บุคคลทำขึ้นด้วย

(๘) “**ไม้ฟัน**” หมายความว่า บรรดาไม้ที่มีลักษณะและคุณภาพเหมาะสมที่จะใช้เป็นเชื้อเพลิงยิ่งกว่าจะใช้ประโยชน์อย่างอื่น

(๙) “**ชักลาก**” หมายความว่า การนำไม้หรือของป่าจากที่หนึ่ง ไปยังอีกที่หนึ่งด้วยกำลังแรงงาน

(๑๐) “**นำเคลื่อนที่**” หมายความว่า ชักลาก หรือทำให้ไม้หรือของป่าเคลื่อนจากที่ไปด้วยประการใด ๆ

(๑๑)<sup>๒๖</sup> “**ขนาดจำกัด**” หมายความว่า ขนาดของต้นไม้ที่รัฐมนตรีประกาศกำหนด

(๑๒) “**ค่าภาคหลวง**” หมายความว่า เงินค่าธรรมเนียมซึ่งผู้ทำไม้หรือเก็บหาของป่าจะต้องเสียตามความในพระราชบัญญัตินี้

(๑๓) “**โรงงานแปรรูปไม้**” หมายความว่า โรงงานหรือสถานที่ใดซึ่งจัดขึ้นไว้เป็นที่ทำการแปรรูปไม้ รวมถึงบริเวณโรงงานหรือสถานที่นั้น ๆ ด้วย

(๑๔) “**โรงค้ำไม้แปรรูป**” หมายความว่า สถานที่ที่ค้ำไม้แปรรูป หรือที่มีไม้แปรรูปไว้เพื่อการค้า รวมถึงบริเวณสถานที่นั้น ๆ ด้วย

(๑๕) “**ตราประทับไม้**” หมายความว่า วัตถุใดอันประดิษฐ์ขึ้นเพื่อให้เกิดเป็นรูปรอย หรือเครื่องหมายใด ๆ นอกจากรูปรอยที่เป็นตัวเลข ไว้ที่ไม้ซึ่งอยู่ภายใต้ความควบคุมแห่งพระราชบัญญัตินี้

(๑๖) “**พนักงานเจ้าหน้าที่**” หมายความว่า เจ้าพนักงานป่าไม้ พนักงานป่าไม้ หรือผู้ซึ่งรัฐมนตรีได้แต่งตั้งให้มีหน้าที่ดำเนินการตามพระราชบัญญัตินี้

(๑๗) “**รัฐมนตรี**” หมายความว่า รัฐมนตรีผู้รักษาการตามพระราชบัญญัตินี้

<sup>๒๔</sup> มาตรา ๕ (๕) แก้ไขเพิ่มเติม โดยพระราชบัญญัติป่าไม้ (ฉบับที่ ๘) พ.ศ. ๒๕๖๒

<sup>๒๕</sup> มาตรา ๕ (๖) แก้ไขเพิ่มเติม โดยพระราชบัญญัติป่าไม้ (ฉบับที่ ๕) พ.ศ. ๒๕๖๑

<sup>๒๖</sup> มาตรา ๕ (๑๑) แก้ไขเพิ่มเติม โดยพระราชบัญญัติป่าไม้ (ฉบับที่ ๕) พ.ศ. ๒๕๖๑

มาตรา ๕ พระราชกฤษฎีกาหรือประกาศรัฐมนตรีซึ่งกำหนดขึ้นตามบทแห่งพระราชบัญญัตินี้ ให้คัดสำเนาประกาศไว้ ณ ที่ว่าการอำเภอและที่ทำการกำนัน หรือที่สาธารณสุขสถานในท้องที่ซึ่งเกี่ยวข้อง

#### หมวด ๑

### การทำไม้และเก็บหาของป่า

#### ส่วนที่ ๑

### การกำหนดไม้หวงห้าม ค่าภาคหลวงและขนาดจำกัด

มาตรา ๖ ไม้หวงห้ามมีสองประเภท คือ

ประเภท ก. ไม้หวงห้ามธรรมดา ได้แก่ไม้ซึ่งการทำไม้จะต้องได้รับอนุญาตจากพนักงานเจ้าหน้าที่ หรือได้รับสัมปทานตามความในพระราชบัญญัตินี้

ประเภท ข. ไม้หวงห้ามพิเศษ ได้แก่ไม้หายากหรือไม้ที่ควรสงวนซึ่งไม่อนุญาตให้ทำไม้ เว้นแต่รัฐมนตรีจะได้อนุญาตในกรณีพิเศษ

มาตรา ๗ ไม้ชนิดใดที่ขึ้นในป่าจะให้เป็นไม้หวงห้ามประเภทใด ให้กำหนดโดยพระราชกฤษฎีกา สำหรับไม้ทุกชนิดที่ขึ้นในที่ดินที่มีกรรมสิทธิ์หรือสิทธิครอบครองตามประมวลกฎหมายที่ดิน ไม่เป็นไม้หวงห้าม หรือไม้ที่ปลูกขึ้นในที่ดินที่ได้รับอนุญาตให้ทำประโยชน์ตามประเภทหนังสือแสดงสิทธิที่รัฐมนตรีประกาศกำหนดโดยความเห็นชอบของคณะรัฐมนตรี ให้ถือว่าไม่เป็นไม้หวงห้าม<sup>๑๔</sup>

การเพิ่มเติมหรือเพิกถอนชนิดไม้ หรือเปลี่ยนแปลงประเภทไม้หวงห้ามที่ได้มีพระราชกฤษฎีกา กำหนดไว้แล้วก็ดี หรือจะกำหนดไม้ชนิดใดเป็นไม้หวงห้ามประเภทใดขึ้นในท้องที่ใด นอกจากท้องที่ที่ได้มีพระราชกฤษฎีกากำหนดตามความในมาตราก่อนแล้วนั้นก็ดี ให้กำหนดโดยพระราชกฤษฎีกา

พระราชกฤษฎีกาซึ่งตราขึ้นตามความในวรรคหนึ่งและวรรคสอง ให้ใช้บังคับได้เมื่อพ้นกำหนดเก้าสิบวัน นับแต่วันประกาศในราชกิจจานุเบกษา

มาตรา ๘<sup>๑๕</sup> (ยกเลิก)

มาตรา ๙<sup>๑๖</sup> รัฐมนตรีมีอำนาจกำหนดอัตราค่าภาคหลวงโดยประกาศในราชกิจจานุเบกษาดังต่อไปนี้

(๑) สำหรับไม้หวงห้ามประเภท ก. เฉพาะไม้สัก หรือไม้หวงห้ามประเภท ข. ให้กำหนดตามชนิด ขนาด และปริมาตรของไม้ ไม่เกินลูกบาศก์เมตรละสองร้อยบาท

(๒) สำหรับไม้หวงห้ามอื่น ให้กำหนดตามชนิดและปริมาตรของไม้ ไม่เกินลูกบาศก์เมตรละแปดสิบบาท

(๓) สำหรับไม้หวงห้ามที่ทำเป็นไม้พื้นหรือไม้เสาถ່อน ให้กำหนดได้ไม่เกินลูกบาศก์เมตรละห้าบาท ถ้าได้เผาเป็นถ่านแล้ว อัตราค่าภาคหลวงให้เป็นสองเท่าของอัตราค่าภาคหลวงของไม้หวงห้ามที่ทำเป็นไม้พื้น

<sup>๑๔</sup> มาตรา ๗ วรรคหนึ่ง แก้ไขเพิ่มเติม โดยพระราชบัญญัติป่าไม้ (ฉบับที่ ๘) พ.ศ. ๒๕๖๒

<sup>๑๕</sup> มาตรา ๘ ยกเลิกโดยพระราชบัญญัติป่าไม้ (ฉบับที่ ๕) พ.ศ. ๒๕๑๘

<sup>๑๖</sup> มาตรา ๙ แก้ไขเพิ่มเติม โดยพระราชบัญญัติป่าไม้ (ฉบับที่ ๕) พ.ศ. ๒๕๑๘

หรือ ไม้เผาถ่าน

(๕) สำหรับไม้หวงห้ามหรือถ่านที่เผาจากไม้หวงห้ามที่นิยมซื้อขายกันตามมาตรฐานอื่นนอกจากเป็นลูกบาศก์เมตร จะกำหนดอัตราค่าภาคหลวงแตกต่างจากที่บัญญัติไว้ใน (๑) (๒) หรือ (๓) ก็ได้ แต่ต้องไม่เกินร้อยละสิบของราคาตลาดในราชอาณาจักร โดยเฉลี่ยจากราคาของไม้หวงห้ามหรือของถ่านที่เผาจากไม้หวงห้ามแล้วแต่กรณี

**มาตรา ๘ ทวิ<sup>๑๑๑</sup>** ในกรณีที่รัฐมนตรีเห็นสมควร รัฐมนตรีจะลดหรือยกเว้นค่าภาคหลวงให้บุคคลซึ่งประสบภัยพิบัติสาธารณะตามความจำเป็นเฉพาะรายก็ได้

**มาตรา ๑๐** ให้รัฐมนตรีมีอำนาจกำหนดขนาดจำกัดไม้หวงห้ามโดยประกาศในราชกิจจานุเบกษา

## ส่วนที่ ๒

### การทำไม้หวงห้าม

**มาตรา ๑๑<sup>๑๑๒</sup>** ผู้ใดทำไม้ หรือเจาะ หรือสับ หรือเผา หรือทำอันตรายด้วยประการใด ๆ แก่ไม้หวงห้าม ต้องได้รับอนุญาตจากพนักงานเจ้าหน้าที่ หรือได้รับสัมปทานตามความในพระราชบัญญัตินี้ และต้องปฏิบัติตามข้อกำหนดในกฎกระทรวงหรือในการอนุญาต

การอนุญาตนั้น พนักงานเจ้าหน้าที่เมื่อได้รับอนุมัติจากรัฐมนตรีแล้ว จะอนุญาตให้ผูกขาดโดยให้ผู้ได้รับอนุญาตเสียเงินค่าผูกขาดให้แก่รัฐบาลตามจำนวนที่รัฐมนตรีกำหนดก็ได้

การอนุญาตโดยวิธีผูกขาดหรือให้สัมปทานสำหรับการทำไม้ฟันหรือ ไม้เผาถ่านไม่ว่าโดยทางตรงหรือทางอ้อม ให้กระทำได้เฉพาะในเขตป่าที่หวงไกลและกันดาร หรือเฉพาะการทำไม้ชนิดที่มีค่าหรือหายาก

การพิจารณาคำขออนุญาตผูกขาดหรือสัมปทานตามความในวรรคก่อนให้กระทำโดยคณะกรรมการซึ่งรัฐมนตรีแต่งตั้ง

**มาตรา ๑๑ ทวิ<sup>๑๑๓</sup>** ในกรณีที่ผู้รับอนุญาตตามมาตรา ๑๑ หรือผู้รับสัมปทานประสงค์จะนำเครื่องมือ เครื่องใช้ สัตว์พาหนะ ยานพาหนะ หรือเครื่องจักรกลใด ๆ ที่ตนมิได้เป็นเจ้าของเข้าไปในเขตป่าที่ได้รับอนุญาตหรือในเขตสัมปทาน ผู้รับอนุญาตหรือผู้รับสัมปทานดังกล่าวต้องแจ้งให้พนักงานเจ้าหน้าที่ทราบล่วงหน้าเป็นเวลาไม่น้อยกว่าสามสิบวัน ตามแบบที่รัฐมนตรีกำหนด

บรรดาทรัพย์สินดังกล่าวในวรรคหนึ่งที่ได้รับอนุญาตหรือผู้รับสัมปทาน นำเข้าไปในเขตป่าที่ได้รับอนุญาต หรือในเขตสัมปทาน โดยมิได้แจ้งให้พนักงานเจ้าหน้าที่ทราบตามวรรคหนึ่ง ให้สันนิษฐานไว้ก่อนว่า ทรัพย์สินนั้นเป็นทรัพย์สินของผู้รับอนุญาตหรือผู้รับสัมปทาน

**มาตรา ๑๒** ห้ามมิให้ผู้รับอนุญาตทำไม้ที่ไม่มีรอยตราอนุญาตของพนักงานเจ้าหน้าที่ประทับไว้ เว้นแต่จะได้มีข้อความระบอบอนุญาตไว้ในใบอนุญาต

<sup>๑๑๑</sup> มาตรา ๘ ทวิ เพิ่ม โดยพระราชบัญญัติป่าไม้ (ฉบับที่ ๕) พ.ศ. ๒๕๑๘

<sup>๑๑๒</sup> มาตรา ๑๑ แก้ไขเพิ่มเติมโดยพระราชบัญญัติป่าไม้ (ฉบับที่ ๓) พ.ศ. ๒๕๔๕

<sup>๑๑๓</sup> มาตรา ๑๑ ทวิ เพิ่มโดยพระราชบัญญัติป่าไม้ (ฉบับที่ ๕) พ.ศ. ๒๕๑๘

**มาตรา ๑๓<sup>๒๔๑</sup>** ห้ามมิให้ผู้รับอนุญาตทำไม้ที่มีขนาดต่ำกว่าขนาดจำกัด แต่ถ้ามีเหตุภัยพิบัติ สาธารณะ หรือมีเหตุจำเป็นที่เห็นสมควรช่วยเหลือราษฎรเป็นกรณีพิเศษ รัฐมนตรีจะอนุญาตให้ผู้รับอนุญาตเฉพาะ ราย ทำไม้ที่มีขนาดต่ำกว่าขนาดจำกัดเป็นการชั่วคราวก็ได้

การทำไม้ที่มีขนาดต่ำกว่าขนาดจำกัดตามที่รัฐมนตรีอนุญาตให้ทำได้ ตามความในวรรคหนึ่ง ผู้รับ อนุญาตจะทำไม้ได้ก็ต่อเมื่อพนักงานเจ้าหน้าที่ได้ประทับตราอนุญาตไว้ที่ไม้นั้น ๆ แล้ว ทั้งนี้ เว้นแต่ในกรณีที่ ไม่สามารถประทับตราได้ และพนักงานเจ้าหน้าที่ได้ระบุไว้ในใบอนุญาตให้ทำได้โดยไม่ต้องประทับตรา

**มาตรา ๑๔<sup>๒๔๑</sup>** ผู้รับอนุญาตทำไม้ต้องเสียค่าภาคหลวงตามที่กำหนดไว้ ดังต่อไปนี้

(๑) ต้องชำระค่าภาคหลวงล่วงหน้า ดั้นหรือก่อนละสองบาท เมื่อรับใบอนุญาตจากพนักงาน เจ้าหน้าที่ เว้นแต่ในท้องที่ใดที่คณะกรรมการจังหวัดได้ประกาศโดยรับอนุมัติจากรัฐมนตรี ให้งดเว้นไม่ต้องเรียกเก็บ เงินค่าภาคหลวงล่วงหน้าหรือให้ลดอัตราค่าภาคหลวงล่วงหน้าลงจากอัตราที่กำหนดนี้ ก็ให้เป็นไปตามประกาศของ คณะกรรมการจังหวัดนั้น ๆ

การทำไม้สัก ผู้รับอนุญาตจะต้องชำระค่าภาคหลวงล่วงหน้า ตามอัตราที่คณะกรรมการจังหวัด ได้ประกาศโดยรับอนุมัติจากรัฐมนตรี หรือตามอัตราที่รัฐมนตรีกำหนดเป็นราย ๆ ไป

การทำไม้พืน หรือทำไม้เผ่าถ่าน ไม่ต้องเสียค่าภาคหลวงล่วงหน้า

(๒) ต้องชำระค่าภาคหลวงให้เสร็จสิ้นภายในกำหนดสามสิบวัน นับแต่วันที่พนักงานเจ้าหน้าที่ได้ แจ้งจำนวนค่าภาคหลวงให้ทราบ

ถ้าผู้รับอนุญาตไม่ชำระค่าภาคหลวงให้เสร็จสิ้นภายในกำหนดเวลาดังกล่าวในวรรคก่อน ให้ ไม้ ไม้พืน ไม้เผ่าถ่านหรือถ่านนั้นตกเป็นของแผ่นดิน เว้นแต่ผู้รับอนุญาตจะได้รับอนุญาตให้ผ่อนชำระ ค่าภาคหลวงต่อไปตามข้อกำหนดในกฎกระทรวง ในกรณีที่ได้ชำระเงินค่าภาคหลวงล่วงหน้าไว้ และได้ทำไม้ ออกมาแล้วภายในกำหนดอายุใบอนุญาต ก็ให้ไม้ส่วนที่เกินจำนวนจากที่ชำระค่าภาคหลวงล่วงหน้าไว้แล้วตกเป็น ของแผ่นดิน

**มาตรา ๑๕<sup>๒๔๑</sup> ทวิ** (ยกเลิก)

**มาตรา ๑๕<sup>๒๔๑</sup>** การชำระค่าภาคหลวงสำหรับไม้หวงห้ามชนิดใด ถ้าผู้รับอนุญาตขอชำระในเมื่อไม้ นั้นได้แปรรูปแล้ว ต้องชำระตามปริมาตรของไม้แปรรูป ในอัตราสองเท่าค่าภาคหลวงที่กำหนดไว้สำหรับไม้ชนิด นั้น ๆ

**มาตรา ๑๖** ค่าภาคหลวงล่วงหน้าทั้งสิ้นที่ชำระไว้แล้วตามความในมาตรา ๑๔ (๑) นั้น ให้นำมาหัก กลบลดกันกับค่าภาคหลวง ไม้ที่ทำออก ยังขาดเท่าใดให้เรียกเก็บจนครบ ถ้าผู้รับอนุญาตทำไม้ออกมาไม่ครบ จำนวนตามใบอนุญาต โดยมีใช้เพราะเหตุสุดวิสัย ซึ่งคำนวณค่าภาคหลวงแล้วยังไม่ถึงจำนวนเงินค่าภาคหลวง ล่วงหน้าที่ได้ชำระไว้แล้ว ค่าภาคหลวงล่วงหน้าส่วนที่เกินให้ตกเป็นของรัฐบาล

<sup>๒๔๑</sup> มาตรา ๑๓ แก้ไขเพิ่มเติมโดยพระราชบัญญัติป่าไม้ (ฉบับที่ ๕) พ.ศ. ๒๕๑๘

<sup>๒๔๑</sup> มาตรา ๑๔ แก้ไขเพิ่มเติมโดยพระราชบัญญัติป่าไม้ (ฉบับที่ ๓) พ.ศ. ๒๕๕๔

<sup>๒๔๑</sup> มาตรา ๑๔ ทวิ ยกเลิกโดยพระราชบัญญัติป่าไม้ (ฉบับที่ ๘) พ.ศ. ๒๕๖๒

<sup>๒๔๑</sup> มาตรา ๑๕ แก้ไขเพิ่มเติมโดยพระราชบัญญัติป่าไม้ (ฉบับที่ ๓) พ.ศ. ๒๕๕๔

ถ้าผู้รับอนุญาตไม่ได้ทำไม้ออกมาเลยตามใบอนุญาตโดยมิใช่เพราะเหตุสุดวิสัย หรือกระทำผิดจนถูกเพิกถอนใบอนุญาต ค่าภาคหลวงล่วงหน้าทั้งสิ้น ให้ตกเป็นของรัฐบาล

**มาตรา ๑๗** บทบัญญัติในส่วนนี้ มิให้ใช้บังคับในกรณีดังต่อไปนี้

(๑) พนักงานเจ้าหน้าที่จัดกระทำไปเพื่อประโยชน์ในการบำรุงป่า การค้นคว้าหรือการทดลองในทางวิชาการ

(๒) ผู้เก็บหาเศษไม้ปลายไม้ตายแห้งที่ล้มขอนนอนไพร อันมีลักษณะเป็นไม้พินซึ่งมิใช่ไม้สักหรือไม้หวงห้ามประเภท ข. ไปสำหรับใช้สอยในบ้านเรือนแห่งตนหรือประกอบกิจของตน

**มาตรา ๑๘<sup>๑๔๑</sup>** เมื่อมีเหตุภัยพิบัติสาธารณะหรือมีเหตุจำเป็นที่เห็นสมควรช่วยเหลือราษฎรเป็นกรณีพิเศษ รัฐมนตรีจะอนุญาตให้ผู้ใดเฉพาะรายทำไม้หวงห้ามแตกต่างจากข้อกำหนดในกฎกระทรวง หรือข้อกำหนดในการอนุญาตเป็นการชั่วคราวก็ได้

### ส่วนที่ ๒/๑

#### การรับรองไม้<sup>๑๔๑</sup>

**มาตรา ๑๘/๑<sup>๑๔๑</sup>** เพื่อประโยชน์ในการจำแนกแหล่งที่มาของไม้ เจ้าของไม้ที่ขึ้นในที่ดินที่มีกรรมสิทธิ์หรือสิทธิครอบครองตามประมวลกฎหมายที่ดิน หรือเจ้าของไม้ที่ปลูกขึ้นในที่ดินที่ได้รับอนุญาตให้ทำประโยชน์ตามประเภทหนังสือแสดงสิทธิที่รัฐมนตรีประกาศกำหนด โดยความเห็นชอบของคณะรัฐมนตรีจะแจ้งพนักงานเจ้าหน้าที่เพื่อขอหนังสือรับรองไม้ก็ได้

การแจ้งและการออกหนังสือรับรองตามวรรคหนึ่ง ให้เป็นไปตามระเบียบที่อธิบดีกรมป่าไม้กำหนดโดยความเห็นชอบของรัฐมนตรี

**มาตรา ๑๘/๒<sup>๑๔๑</sup>** ผู้ใดประสงค์จะขอหนังสือรับรองไม้ ผลไม้ภัณฑ์ไม้ และถ่านไม้ เพื่อการค้าหรือการส่งออกไปนอกราชอาณาจักร ให้ยื่นคำขอต่อพนักงานเจ้าหน้าที่และเสียค่าใช้จ่ายในการออกหนังสือรับรองตามที่กรมป่าไม้กำหนด

การขอและการออกหนังสือรับรอง และอัตราค่าใช้จ่ายตามวรรคหนึ่ง ให้เป็นไปตามระเบียบที่อธิบดีกรมป่าไม้กำหนดโดยความเห็นชอบของรัฐมนตรี

**มาตรา ๑๘/๓<sup>๑๔๑</sup>** การออกหนังสือรับรองตามมาตรา ๑๘/๑ หรือมาตรา ๑๘/๒ กรมป่าไม้จะกำหนดให้สถาบันหรือองค์กรอื่นดำเนินการแทนก็ได้ ทั้งนี้ ตามหลักเกณฑ์ วิธีการ และเงื่อนไขในระเบียบที่อธิบดีกรมป่าไม้กำหนด ในการนี้ ให้ถือว่าพนักงานหรือเจ้าหน้าที่ของสถาบันหรือองค์กรอื่นที่ดำเนินการแทนพนักงานเจ้าหน้าที่เป็นเจ้าพนักงานตามประมวลกฎหมายอาญาเฉพาะในส่วนที่เกี่ยวข้องกับการปฏิบัติตามความในส่วนนี้

<sup>๑๔๑</sup> มาตรา ๑๘ แก้ไขเพิ่มเติมโดยพระราชบัญญัติป่าไม้ (ฉบับที่ ๕) พ.ศ. ๒๕๑๘

<sup>๑๔๑</sup> หมวด ๑ การทำไม้และเก็บหาของป่า ส่วนที่ ๒/๑ การรับรองไม้ มาตรา ๑๘/๑ ถึงมาตรา ๑๘/๓ เพิ่ม โดยพระราชบัญญัติป่าไม้ (ฉบับที่ ๘) พ.ศ. ๒๕๖๒

<sup>๑๔๑</sup> มาตรา ๑๘/๑ เพิ่ม โดยพระราชบัญญัติป่าไม้ (ฉบับที่ ๘) พ.ศ. ๒๕๖๒

<sup>๑๔๑</sup> มาตรา ๑๘/๒ เพิ่ม โดยพระราชบัญญัติป่าไม้ (ฉบับที่ ๘) พ.ศ. ๒๕๖๒

<sup>๑๔๑</sup> มาตรา ๑๘/๓ เพิ่ม โดยพระราชบัญญัติป่าไม้ (ฉบับที่ ๘) พ.ศ. ๒๕๖๒

## ส่วนที่ ๓

การยกเว้นค่าภาคหลวง<sup>๒๒๑</sup>

มาตรา ๑๘ (ยกเลิก)

มาตรา ๒๐ (ยกเลิก)

มาตรา ๒๑ (ยกเลิก)

มาตรา ๒๒ (ยกเลิก)

มาตรา ๒๓ (ยกเลิก)

มาตรา ๒๔ (ยกเลิก)

## ส่วนที่ ๔

ไม้ที่มีไซ้ไม้หวงห้าม<sup>๒๒๑</sup>

มาตรา ๒๕ ผู้ใดนำไม้ที่มีไซ้ไม้หวงห้ามเข้าเขตดำนป่าไม้ ต้องเสียค่าธรรมเนียมตามอัตราที่รัฐมนตรีกำหนด เว้นแต่เป็นการนำไปเพื่อใช้สอยส่วนตัวภายในเขตท้องที่จังหวัดที่ทำไม้นั้น หรือเป็นการนำไม้ที่ปลูกขึ้นในที่ดินที่ได้รับอนุญาตให้ทำประโยชน์ตามประเภทหนังสือแสดงสิทธิที่รัฐมนตรีประกาศกำหนดโดยความเห็นชอบของคณะรัฐมนตรี ตามมาตรา ๗ วรรคหนึ่ง เข้าเขตดำนป่าไม้ ไปใช้สอยส่วนตัวไม่ต้องเสียค่าธรรมเนียม<sup>๒๒๑</sup>

การนำไม้เข้าเขตดำนป่าไม้หลายดำน ให้เสียค่าธรรมเนียมเพียงดำนแรกดำนเดียว

มาตรา ๒๖ รัฐมนตรีมีอำนาจประกาศในราชกิจจานุเบกษา กำหนดอัตราค่าธรรมเนียมตามมาตรา ๒๕ ไม่เกินลูกบาศก์เมตรละสี่สิบบาท แต่ถ้าเป็นไม้ที่นิยมซื้อขายกันตามมาตรฐานอื่นนอกจากเป็นลูกบาศก์เมตร จะกำหนดอัตราค่าธรรมเนียมสำหรับไม้นั้นแตกต่างจากที่บัญญัติไว้นี้ก็ได้อีก แต่ต้องไม่เกินร้อยละสิบของราคาตลาดในท้องที่ โดยเฉลี่ยจากราคาของไม้นั้น

## ส่วนที่ ๕

## ของป่าหวงห้าม

มาตรา ๒๗ ของป่าอย่างใดในท้องที่ใดจะให้เป็นของป่าหวงห้าม ให้กำหนดโดยพระราชกฤษฎีกา

มาตรา ๒๘ การเพิ่มเติมหรือเพิกถอนของป่าหวงห้ามที่ได้มีพระราชกฤษฎีกากำหนดไว้แล้วก็ดี หรือจะกำหนดของป่าอย่างใดให้เป็นของป่าหวงห้ามขึ้นในท้องที่ใด นอกจากท้องที่ได้มีพระราชกฤษฎีกากำหนดตามความในมาตราก่อนแล้วนั้นก็ดี ให้กำหนดโดยพระราชกฤษฎีกา

<sup>๒๒๑</sup> ส่วนที่ ๓ การยกเว้นค่าภาคหลวง มาตรา ๑๘ ถึงมาตรา ๒๔ ยกเลิกโดยพระราชบัญญัติป่าไม้ (ฉบับที่ ๔) พ.ศ. ๒๕๐๓

<sup>๒๒๑</sup> ส่วนที่ ๔ ไม้ที่มีไซ้ไม้หวงห้าม มาตรา ๒๕ ถึงมาตรา ๒๖ แก้ไขเพิ่มเติมโดยพระราชบัญญัติป่าไม้ (ฉบับที่ ๕) พ.ศ. ๒๕๑๘

<sup>๒๒๑</sup> มาตรา ๒๕ วรรคหนึ่ง แก้ไขเพิ่มเติมโดยพระราชบัญญัติป่าไม้ (ฉบับที่ ๘) พ.ศ. ๒๕๖๒

พระราชกฤษฎีกาซึ่งตราขึ้นตามความในมาตรานี้ให้ใช้บังคับได้เมื่อพ้นกำหนดเก้าสิบวัน นับแต่วันประกาศในราชกิจจานุเบกษา

**มาตรา ๒๕<sup>๒๒๑</sup>** ผู้ใดเก็บหาของป่าหวงห้ามหรือทำอันตรายด้วยประการใด ๆ แก่ของป่าหวงห้ามในป่า ต้องได้รับอนุญาตจากพนักงานเจ้าหน้าที่ และต้องเสียค่าภาคหลวง กับทั้งต้องปฏิบัติตามข้อกำหนดในกฎกระทรวงหรือในการอนุญาต

การอนุญาตนั้น พนักงานเจ้าหน้าที่เมื่อได้รับอนุมัติจากรัฐมนตรีแล้ว จะอนุญาตให้ผูกขาดโดยให้ผู้นับอนุญาตเสียเงินค่าผูกขาดให้แก่รัฐบาลตามจำนวนที่รัฐมนตรีกำหนดก็ได้

การอนุญาตโดยวิธีผูกขาด ให้กระทำได้เฉพาะในกรณีของป่าหวงห้ามเป็นของมีค่าหรือหายากหรือเฉพาะในเขตป่าที่ห่างไกลและกันดาร หรือมีความจำเป็นในวิธีการเก็บหาอันจำเป็นต้องให้อนุญาตโดยวิธีผูกขาด

**มาตรา ๒๕ ทวิ<sup>๒๒๒</sup>** ห้ามมิให้ผู้ใดค้าหรือมีไว้ในครอบครอง ซึ่งของป่าหวงห้ามเกินปริมาณที่รัฐมนตรีประกาศกำหนดในราชกิจจานุเบกษา เว้นแต่ได้รับอนุญาตจากพนักงานเจ้าหน้าที่ และต้องปฏิบัติตามข้อกำหนดในกฎกระทรวงและในการอนุญาต

ความในวรรคหนึ่งไม่ใช้บังคับแก่การนำของป่าหวงห้ามเคลื่อนที่โดยมีใบเบิกทางของพนักงานเจ้าหน้าที่กำกับไปด้วย

**มาตรา ๓๐<sup>๒๒๓</sup>** รัฐมนตรีมีอำนาจประกาศในราชกิจจานุเบกษากำหนดอัตราค่าภาคหลวงไม่เกินร้อยละสิบของราคาตลาดในราชอาณาจักร โดยเฉลี่ยจากราคาของของป่าหวงห้ามนั้น

**มาตรา ๓๑** ในท้องที่ใดที่ได้กำหนดรังผึ้งเป็นของป่าหวงห้าม ห้ามมิให้ผู้ใดแม้จะเป็นผู้รับอนุญาตหรือผู้รับสัมปทานเก็บหาของป่าที่ตามัดหรือ โคนต้นยวนผึ้งหรือต้นไม้มัดที่ฝังจับทำรังอยู่ หรือทำอันตรายด้วยประการใดแก่ต้นไม้มัดที่กล่าวแล้วโดยไม่จำเป็นแก่การเก็บหาผึ้ง

**มาตรา ๓๒** บทบัญญัติในส่วนนี้มิให้ใช้บังคับในกรณีที่พนักงานเจ้าหน้าที่จัดกระทำไปเพื่อประโยชน์ในการบำรุงป่า การค้นคว้า หรือการทดลองในทางวิชาการ

**มาตรา ๓๓<sup>๒๒๔</sup>** เมื่อมีเหตุภัยพิบัติสาธารณะหรือมีเหตุจำเป็นที่เห็นสมควรช่วยเหลือราษฎรเป็นกรณีพิเศษ รัฐมนตรีจะอนุญาตให้ผู้ใดเฉพาะรายเก็บหาของป่าหวงห้าม แตกต่างจากข้อกำหนดในกฎกระทรวงหรือข้อกำหนดในการอนุญาตเป็นการชั่วคราวก็ได้

## หมวด ๒

### ตราประทับไม้

**มาตรา ๓๔** ตราประทับไม้ของรัฐบาลที่ใช้ประทับเพื่อความหมายใด จะให้มีลักษณะอย่างไร ให้รัฐมนตรีประกาศกำหนดในราชกิจจานุเบกษา

<sup>๒๒๑</sup> มาตรา ๒๕ แก้ไขเพิ่มเติม โดยพระราชบัญญัติป่าไม้ (ฉบับที่ ๓) พ.ศ. ๒๔๙๔

<sup>๒๒๒</sup> มาตรา ๒๕ ทวิ เพิ่ม โดยประกาศของคณะปฏิวัติ ฉบับที่ ๑๑๖ ลงวันที่ ๑๐ เมษายน พ.ศ. ๒๕๑๕

<sup>๒๒๓</sup> มาตรา ๓๐ แก้ไขเพิ่มเติม โดยพระราชบัญญัติป่าไม้ (ฉบับที่ ๕) พ.ศ. ๒๕๑๘

<sup>๒๒๔</sup> มาตรา ๓๓ แก้ไขเพิ่มเติม โดยพระราชบัญญัติป่าไม้ (ฉบับที่ ๕) พ.ศ. ๒๕๑๘

มาตรา ๓๕<sup>๑๒๑</sup> ตราประทับไม้ของเอกชน จะใช้ประทับไม้ได้ต่อเมื่อเจ้าของตราได้นำจดทะเบียนและได้รับอนุญาตแล้ว

เมื่อใบอนุญาตสิ้นสุดลงด้วยประการใด ๆ เจ้าของตราหรือผู้ครอบครองต้องนำตรานั้นไปทำลายต่อหน้าพนักงานเจ้าหน้าที่ภายในกำหนดเก้าสิบวัน นับแต่วันใบอนุญาตสิ้นสุด เว้นแต่กรณีที่ได้รับอนุญาตตาย และทายาทหรือผู้จัดการมรดกประสงค์จะใช้ตรานั้นต่อไปอีกก็ให้ยื่นคำขออนุญาตใช้ตรานั้น และขอแก้ไขทะเบียนก่อนกำหนดเวลาที่กล่าวแล้วได้สิ้นสุดลง

การจดทะเบียน การรับอนุญาต พร้อมทั้งเงื่อนไขในการใช้ตราและค่าธรรมเนียมในการนั้น ๆ ให้เป็นไปตามข้อกำหนดในกฎกระทรวง

มาตรา ๓๖ ตราประทับไม้ของเอกชน ถ้าหากสูญหายไปโดยเหตุใด เจ้าของตราประทับไม้นั้นต้องแจ้งความต่อพนักงานเจ้าหน้าที่เป็นหนังสือภายในกำหนดเวลาไม่เกินหกสิบวันนับแต่วันรู้ถึงการสูญหายนั้น

มาตรา ๓๗ ในกรณีฝ่าฝืนต่อบทบัญญัติในหมวดนี้ ถ้าไม่ได้อพยตราประทับไม้ของเอกชนปรากฏอยู่ ให้สันนิษฐานไว้ก่อนว่า เจ้าของตรานั้นเป็นผู้กระทำการฝ่าฝืน

#### หมวด ๓

#### ไม้และของป่าระหว่างเคลื่อนที่

#### ส่วนที่ ๑

#### การนำเคลื่อนที่

มาตรา ๓๘<sup>๑๒๒</sup> บทบัญญัติในส่วนนี้ให้ใช้บังคับแก่กรณีการนำไม้หรือของป่าเคลื่อนที่ต่อไป

ภายหลังที่

(๑) นำไม้หรือของป่าที่ได้รับใบอนุญาตให้ทำหรือเก็บออกจากสถานที่ที่ระบุไว้ในใบอนุญาต ไปถึงสถานที่ที่ระบุไว้ในใบอนุญาตแล้ว

(๒) นำไม้ที่ทำโดยไม่ต้องรับอนุญาตออกไปถึงด่านป่าไม้ด่านแรกแล้ว

(๓) นำไม้หรือของป่าเข้ามาในราชอาณาจักร ไปถึงด่านศุลกากรหรือด่านตรวจศุลกากรที่นำเข้ามาแล้ว

(๔) นำไม้หรือของป่าที่รับซื้อจากทางราชการป่าไม้ ไปจากที่ที่ไม้หรือของป่านั้นอยู่

มาตรา ๓๙ ผู้ใดนำไม้หรือของป่าเคลื่อนที่ ต้องมีใบเบิกทางของพนักงานเจ้าหน้าที่กำกับไปด้วยตามข้อกำหนดในกฎกระทรวง

มาตรา ๓๙ ทวิ<sup>๑๒๓</sup> ผู้รับอนุญาตตั้ง โรงงานแปรรูปไม้ หรือผู้รับอนุญาตตั้ง โรงค้าไม้แปรรูป อาจออกหนังสือกำกับไม้แปรรูปเพื่อให้บุคคลใดนำไม้แปรรูปเคลื่อนที่จากสถานที่ที่ได้รับอนุญาตของตนไปยังสถานที่

<sup>๑๒๑</sup> มาตรา ๓๕ แก้ไขเพิ่มเติมโดยพระราชบัญญัติป่าไม้ (ฉบับที่ ๓) พ.ศ. ๒๕๕๔

<sup>๑๒๒</sup> มาตรา ๓๘ แก้ไขเพิ่มเติมโดยพระราชบัญญัติป่าไม้ (ฉบับที่ ๕) พ.ศ. ๒๕๑๘

<sup>๑๒๓</sup> มาตรา ๓๙ ทวิ เพิ่มโดยพระราชบัญญัติป่าไม้ (ฉบับที่ ๔) พ.ศ. ๒๕๐๓



อีกแห่งหนึ่งได้ เมื่ออธิบดีกรมป่าไม้ได้ส่งอนุญาตให้กระทำเช่นนั้นได้ตามเงื่อนไขที่อธิบดีกรมป่าไม้กำหนด หนังสือกำกับไม้แปรรูปให้ใช้แบบที่อธิบดีกรมป่าไม้กำหนด และให้ถือเสมือนหนึ่งเป็นใบเบิกทางของพนักงานเจ้าหน้าที่ตามมาตรา ๓๘

**มาตรา ๓๘ ตรี<sup>๑๓๗</sup>** ผู้ใดนำไม้หวงห้ามหรือไม้ที่มีชื่อหรือชนิดตรงกับไม้หวงห้ามที่เคยอยู่ในสภาพเป็นสิ่งปลูกสร้างหรือเครื่องใช้มาแล้วไม่น้อยกว่าห้าปีสำหรับไม้เนื้อที่มิใช่ไม้สัก และไม่น้อยกว่าสิบปีสำหรับไม้สัก และพ้นจากสภาพการเป็นสิ่งปลูกสร้างหรือเครื่องใช้แล้ว เคลื่อนย้ายออกนอกเขตจังหวัดซึ่งเป็นที่ตั้งของสิ่งปลูกสร้างหรือเป็นที่ประกอบเครื่องใช้นั้น ต้องได้รับอนุญาตจากพนักงานเจ้าหน้าที่โดยไม่ต้องเสียค่าธรรมเนียม

ในกรณีที่มีความจำเป็นเพื่อประโยชน์ในการคุ้มครองและดูแลรักษาทรัพยากรป่าไม้เป็นการเฉพาะ รัฐมนตรีมีอำนาจประกาศในราชกิจจานุเบกษากำหนดจังหวัดใดที่ห้ามมิให้มีการเคลื่อนย้ายไม้ตามวรรคหนึ่ง ออกนอกเขตจังหวัดซึ่งเป็นที่ตั้งของสิ่งปลูกสร้างหรือที่ประกอบของเครื่องใช้นั้น เว้นแต่ไม้เนื้อที่มิใช่ที่เคยอยู่ในสภาพเป็นสิ่งปลูกสร้างหรือเครื่องใช้มาแล้วไม่น้อยกว่าสิบปี และต้องได้รับอนุญาตจากพนักงานเจ้าหน้าที่หรือพิสูจน์ได้ว่าได้ไม้นั้นมาโดยชอบด้วยกฎหมาย และได้รับอนุญาตจากอธิบดีกรมป่าไม้ แล้วแต่กรณี โดยไม่ต้องเสียค่าธรรมเนียม

การอนุญาตตามวรรคหนึ่งและวรรคสอง ให้เป็นไปตามระเบียบที่อธิบดีกรมป่าไม้กำหนดโดยอนุมัติรัฐมนตรี ระเบียบดังกล่าวจะกำหนดเงื่อนไขให้ผู้รับอนุญาตปฏิบัติตามด้วยก็ได้

ในกรณีที่เหตุจำเป็นตามวรรคสองในจังหวัดใดสิ้นสุดลง ให้รัฐมนตรีประกาศในราชกิจจานุเบกษายกเลิกการกำหนดให้จังหวัดนั้นเป็นจังหวัดที่ห้ามมิให้มีการเคลื่อนย้ายไม้ ออกนอกเขตจังหวัด

**มาตรา ๔๐<sup>๑๓๘</sup>** ผู้ใดนำไม้หรือของป่าเคลื่อนที่เข้าเขตด่านป่าไม้ ต้องแจ้งต่อพนักงานเจ้าหน้าที่ประจำด่านป่าไม้นั้น โดยแสดงใบเบิกทางกำกับไม้หรือของป่า หรือหนังสือกำกับไม้แปรรูปที่นำมานั้น แล้วแต่กรณี ภายในกำหนดห้าวันนับแต่วันที่เข้าเขตด่าน เมื่อพนักงานเจ้าหน้าที่ได้ตรวจสอบและอนุญาตเป็นหนังสือให้ผ่านด่านได้แล้ว จึงให้นำไม้หรือของป่านั้นไปได้

การอนุญาตเช่นนี้ ให้พนักงานเจ้าหน้าที่ปฏิบัติโดยมิชักช้า

**มาตรา ๔๑** ห้ามมิให้ผู้ใดนำไม้หรือของป่าเคลื่อนที่ผ่านด่านป่าไม้ในระหว่างเวลาตั้งแต่พระอาทิตย์ตกถึงพระอาทิตย์ขึ้น เว้นแต่จะได้รับอนุญาตจากพนักงานเจ้าหน้าที่เป็นหนังสือ

**มาตรา ๔๒** บทบัญญัติแห่งสองมาตราก่อน มิให้ใช้บังคับในกรณีต่อไปนี้

(๑) เมื่อมีข้อกำหนดอย่างอื่นในสัมปทาน ใบอนุญาตหรือใบเบิกทาง

(๒) เมื่อทบวงการเมืองใด ได้ตกลงกับกรมป่าไม้ไว้เป็นอย่างอื่น

(๓) เมื่อเป็นการกระทำของผู้ได้รับอนุญาตทำการเก็บไม้ไหลลอยได้เก็บไว้เพื่อส่งไปยังพนักงานเจ้าหน้าที่ประจำสถานีตรวจรับและรักษาไม้ไหลลอยตามความในพระราชบัญญัตินี้

<sup>๑๓๗</sup> มาตรา ๓๘ ตรี แก้ไขเพิ่มเติมโดยคำสั่งหัวหน้าคณะรักษาความสงบแห่งชาติที่ ๑๑/๒๕๕๘ เรื่อง การแก้ไขเพิ่มเติมกฎหมายว่าด้วยป่าไม้

<sup>๑๓๘</sup> มาตรา ๔๐ แก้ไขเพิ่มเติมโดยพระราชบัญญัติป่าไม้ (ฉบับที่ ๔) พ.ศ. ๒๕๐๓

## ส่วนที่ ๒

## การควบคุมไม้ในลำน้ำ

**มาตรา ๔๓** ให้รัฐมนตรีมีอำนาจกำหนดเขตควบคุมไม้ในลำน้ำโดยประกาศในราชกิจจานุเบกษา

ภายในเขตที่รัฐมนตรีกำหนดตามความในวรรคก่อน ห้ามมิให้ผู้ที่มีใจเจ้าของไม้หรือได้รับอำนาจจากเจ้าของไม้เก็บไม้ไหลลอย เว้นแต่จะได้รับอนุญาตจากพนักงานเจ้าหน้าที่

**มาตรา ๔๔** ผู้รับอนุญาตเก็บไม้ไหลลอย ต้องทำการเก็บและรักษาไม้ตามข้อกำหนดในกฎกระทรวง

เมื่อผู้รับอนุญาตเก็บไม้ไหลลอยได้แล้ว ให้มอบแก่พนักงานเจ้าหน้าที่โดยมิชักช้า

**มาตรา ๔๕** ทุกปีในเดือนกุมภาพันธ์ และเดือนสิงหาคม เมื่อมีไม้ไหลลอยมาตกอยู่ในความครอบครองของพนักงานเจ้าหน้าที่ ให้พนักงานเจ้าหน้าที่ประกาศโฆษณาให้เจ้าของเรียกเอาภายในเวลากำหนด แต่มิให้กำหนดน้อยกว่าเก้าสิบวัน นับแต่วันประกาศ

พนักงานเจ้าหน้าที่มีอำนาจสั่งให้คืนไม้ไหลลอยให้แก่ผู้ที่มีสิทธิ์ในไม้นั้น เมื่อพนักงานเจ้าหน้าที่พอใจในหลักฐานที่ผู้นั้นนำมาแสดง ถ้าพนักงานเจ้าหน้าที่สั่งเป็นอย่างอื่นและผู้อ้างสิทธิ์ไม่พอใจในคำสั่ง ผู้นั้นต้องไปร้องต่อศาลภายในกำหนดเวลาสามสิบวัน นับแต่วันทราบคำสั่งของพนักงานเจ้าหน้าที่ ถ้าไม่ร้องภายในกำหนดผู้นั้นหมดสิทธิ์ว่ากล่าวต่อไป

ในกรณีที่พนักงานเจ้าหน้าที่หรือศาลมิได้แสดงว่าผู้ใดมีกรรมสิทธิ์ในไม้นั้น ให้ไม้ตกเป็นของแผ่นดิน

**มาตรา ๔๖** ผู้มีสิทธิ์ได้รับไม้คืนจากพนักงานเจ้าหน้าที่ ต้องชำระค่ารางวัลแก่ผู้รับอนุญาตเก็บไม้ไหลลอยและค่าธรรมเนียมแก่พนักงานเจ้าหน้าที่ตามอัตราที่กำหนดในกฎกระทรวง

ในกรณีที่ไม่มีผู้มีสิทธิ์ได้รับไม้คืนจากพนักงานเจ้าหน้าที่ ให้พนักงานเจ้าหน้าที่จ่ายรางวัลให้แก่ผู้รับอนุญาตเก็บไม้ไหลลอยโดยอัตราเดียวกัน

## หมวด ๔

## การควบคุมการแปรรูปไม้

**มาตรา ๔๗** ให้รัฐมนตรีมีอำนาจกำหนดท้องที่ใดให้เป็นเขตควบคุมการแปรรูปไม้โดยประกาศในราชกิจจานุเบกษา ประกาศนั้นให้ใช้บังคับได้เมื่อพ้นกำหนดเก้าสิบวัน นับแต่วันประกาศ

**มาตรา ๔๘** ภายในเขตควบคุมการแปรรูปไม้ ห้ามมิให้ผู้ใดแปรรูปไม้ ตั้งโรงงาน แปรรูปไม้ ตั้งโรงค้ำไม้แปรรูป มีไม้สัก ไม้ยาง ไม้ชิงชัน ไม้เก็ดแดง ไม้โอเม้ง ไม้พะยุงเกลบ ไม้กระพี้ ไม้แดงจีน ไม้ชะยุง ไม้จิก ไม้กระชิก ไม้กระชิบ ไม้พะยุง ไม้หมากพลูตักแตน ไม้กระพี้เขาควาย ไม้เก็ดดำ ไม้โอเฒ่า และไม้เก็ดเขาควาย แปรรูปไม่ว่าจำนวนเท่าใดไว้ในครอบครอง หรือมีไม้แปรรูปชนิดอื่นเป็นจำนวนเกิน ๐.๒๐ ลูกบาศก์เมตร ไว้ใน

ครอบครอง เว้นแต่ได้รับอนุญาตจากพนักงานเจ้าหน้าที่และต้องปฏิบัติตามข้อกำหนดในกฎกระทรวงและในการอนุญาต<sup>๒๕๑</sup>

เพื่อประโยชน์แห่งความในวรรคหนึ่ง ไม้ซุงหรือไม้ท่อนที่จมอยู่ในแม่น้ำลำคลอง ในรัศมีห้าสิบเมตรของบริเวณที่ทำการแปรรูปไม้ และไม่มีผู้ใดเป็นเจ้าของ ให้สันนิษฐานว่าเป็นไม้ที่อยู่ในความครอบครองของผู้รับอนุญาตตั้งโรงงานแปรรูปไม้ที่มีโรงงานอยู่ในบริเวณนั้น

ความในวรรคหนึ่ง ให้หมายความรวมถึงการกระทำแก่ไม้ที่นำเข้ามาในราชอาณาจักรด้วย

**มาตรา ๔๕<sup>๒๕๒</sup>** ผู้ขอรับอนุญาตตั้งโรงงานแปรรูปไม้โดยใช้เครื่องจักรกลต้อง

(๑) เป็นเจ้าของ และ

(๒) ไม่เคยต้องรับโทษจำคุกโดยคำพิพากษาถึงที่สุดให้จำคุก เว้นแต่ความผิดที่เป็นลหุโทษหรือความผิดอันได้กระทำโดยประมาท หรือ

(๓) ไม่เป็นบุคคลล้มละลาย หรือ

(๔) ไม่อยู่ในระหว่างถูกสั่งพักใช้ใบอนุญาต หรือไม่เคยถูกเพิกถอนใบอนุญาตซึ่งออกตามความในหมวดนี้ หรือใบอนุญาตทำไม้ ใบอนุญาตผูกขาดทำไม้ หรือสัมปทานทำไม้ ซึ่งออกตามความในพระราชบัญญัตินี้

ในกรณีผู้ขอรับอนุญาตตั้งโรงงานแปรรูปไม้เป็นนิติบุคคล หุ่นส่วนผู้จัดการหรือกรรมการผู้จัดการของนิติบุคคลนั้นต้องไม่มีลักษณะต้องห้ามตาม (๒) (๓) หรือ (๔)

**มาตรา ๔๕ ทวิ<sup>๒๕๓</sup>** ผู้รับอนุญาตตั้งโรงงานแปรรูปไม้ต้องรับผิดชอบในการดำเนินกิจการเกี่ยวกับแปรรูปไม้ตามที่ตนได้รับอนุญาต

**มาตรา ๕๐<sup>๒๕๔</sup>** บทบัญญัติแห่งมาตรา ๔๘ มิให้ใช้บังคับในกรณีดังต่อไปนี้

(๑) การกระทำเพียงเลื่อย ตัด ลิด ขุด หรือถากซ่อมไม้ เพื่อทำเป็นซุงท่อน ไม้เหลี่ยม โกลน มาตรฐาน โกลน เสาถาก หรือหมอนรถ หรือเพื่อทำไม้พื้น หรือทำไม้เสาถ่าน หรือเลื่อยผ่าเพียงเพื่อความจำเป็นในการชักลาก ในเมื่อพนักงานเจ้าหน้าที่ระบุไว้ในใบอนุญาตทำไม้ให้กระทำการนั้น ๆ ได้ และผู้รับอนุญาตได้กระทำการนั้น ๆ ก่อนนำไม้เคลื่อนที่จากบริเวณต่อไม้

(๒) การแปรรูปไม้ที่แปรรูปมาแล้วจากไม้ซุงหรือไม้ท่อน ที่มีไซ้เพื่อการค้า

(๓) การมีไม้แปรรูปไว้ในครอบครองที่มีไซ้เพื่อการค้า โดยมีหลักฐานแสดงว่าได้ไม้นั้นมาโดยชอบด้วยพระราชบัญญัตินี้

(๔) การแปรรูปไม้หรือมีไม้แปรรูปไว้ในครอบครองที่มีไซ้ไม้หวงห้าม

(๕) การแปรรูปไม้โดยใช้แรงคนที่มีไซ้เพื่อการค้า จากไม้หวงห้ามที่ยังมิได้แปรรูป โดยมีหลักฐานแสดงว่าได้ไม้นั้นมาโดยชอบด้วยพระราชบัญญัตินี้

<sup>๒๕๑</sup> มาตรา ๔๘ วรรคหนึ่ง แก้ไขเพิ่มเติมโดยประกาศคณะรักษาความสงบแห่งชาติ ฉบับที่ ๑๐๖/๒๕๕๙ เรื่องแก้ไขเพิ่มเติมกฎหมายว่าด้วยป่าไม้ ลงวันที่ ๒๐ กรกฎาคม พุทธศักราช ๒๕๕๙

<sup>๒๕๒</sup> มาตรา ๔๕ แก้ไขเพิ่มเติมโดยประกาศของคณะปฏิวัติ ฉบับที่ ๑๑๖ ลงวันที่ ๑๐ เมษายน พ.ศ. ๒๕๑๕

<sup>๒๕๓</sup> มาตรา ๔๕ ทวิ เพิ่มโดยประกาศของคณะปฏิวัติ ฉบับที่ ๑๑๖ ลงวันที่ ๑๐ เมษายน พ.ศ. ๒๕๑๕

<sup>๒๕๔</sup> มาตรา ๕๐ แก้ไขเพิ่มเติมโดยประกาศของคณะปฏิวัติ ฉบับที่ ๑๑๖ ลงวันที่ ๑๐ เมษายน พ.ศ. ๒๕๑๕

มาตรา ๕๑<sup>๒๕๑</sup> ผู้รับอนุญาตตามความในหมวดนี้ จะมีไม้ไว้ในครอบครองในสถานที่ที่ได้รับอนุญาตของตนได้แต่เฉพาะไม้อย่างใดอย่างหนึ่ง ดังต่อไปนี้

(๑) ไม้ที่ได้ชำระค่าภาคหลวงและค่าบำรุงป่าเสร็จสิ้นแล้ว หรือถ้าเป็นไม้ที่ได้รับอนุญาตให้ทำการแปรรูปได้ก่อนชำระค่าภาคหลวงและค่าบำรุงป่า โดยมีหนังสืออนุญาตของอธิบดีกรมป่าไม้ และมีรอยตราอนุญาตประทับไว้แล้ว

(๒) ไม้ที่ได้รับอนุญาตให้ทำโดยไม่ต้องเสียค่าภาคหลวง และพนักงานเจ้าหน้าที่ได้ประทับตราแสดงว่าเป็นไม้ที่ทำได้โดยไม่ต้องเสียค่าภาคหลวงไว้แล้ว

(๓) ไม้ที่ได้รับซื้อจากทางราชการป่าไม้ ซึ่งพนักงานเจ้าหน้าที่ได้ประทับตรารัฐบาลขายไว้แล้ว

(๔) ไม้แปรรูปของผู้รับอนุญาตตามความในหมวดนี้ และมีหนังสือกำกับไม้แปรรูปของผู้รับอนุญาต หรือใบเบิกทางของพนักงานเจ้าหน้าที่กำกับไว้เป็นหลักฐาน

(๕) ไม้ที่นำเข้ามาในราชอาณาจักร และมีใบเบิกทางตามมาตรา ๓๘ (๓) กำกับ

(๖)<sup>๒๕๒</sup> ไม้ที่มีหนังสือรับรองตามมาตรา ๑๘/๑ และมาตรา ๑๘/๒ หรือไม้ที่มีหลักฐานแสดงว่าได้มาโดยชอบด้วยกฎหมาย

มาตรา ๕๒ ห้ามมิให้ผู้รับอนุญาตทำการแปรรูปไม้ในระหว่างเวลาตั้งแต่พระอาทิตย์ตกถึงพระอาทิตย์ขึ้น เว้นแต่จะได้รับอนุญาตจากพนักงานเจ้าหน้าที่เป็นหนังสือ

มาตรา ๕๓ เพื่อที่จะดูว่าผู้รับอนุญาตตามความในหมวดนี้ได้ปฏิบัติตามข้อกำหนดพระราชบัญญัตินี้หรือไม่ พนักงานเจ้าหน้าที่มีอำนาจตรวจการแปรรูปไม้และกิจการของผู้รับอนุญาตได้ ผู้รับอนุญาตต้องอำนวยความสะดวกและตอบคำถามแก่พนักงานเจ้าหน้าที่ในการนี้

มาตรา ๕๓ ทวิ<sup>๒๕๓</sup> ให้รัฐมนตรีมีอำนาจกำหนดท้องที่เป็นเขตควบคุมสิ่งประดิษฐ์ เครื่องใช้ หรือสิ่งอื่นใดบรรดาที่ทำด้วยไม้หวงห้าม โดยประกาศในราชกิจจานุเบกษา

ในการกำหนดตามวรรคหนึ่ง ให้รัฐมนตรีกำหนดชนิดไม้ ขนาดหรือปริมาณของสิ่งประดิษฐ์ เครื่องใช้ หรือสิ่งอื่นใดบรรดาที่ทำด้วยไม้หวงห้ามซึ่งผู้ค้าหรือผู้มีไว้ในครอบครองเพื่อการค้าที่จะต้องขออนุญาตตามมาตรา ๕๓ ตริ หรือมาตรา ๕๓ จัตวา

มาตรา ๕๓ ตริ<sup>๒๕๔</sup> ภายในเขตควบคุม ห้ามมิให้ผู้ใดค้า หรือมีไว้ในครอบครองเพื่อการค้าซึ่งสิ่งประดิษฐ์ เครื่องใช้ หรือสิ่งอื่นใดบรรดาที่ทำด้วยไม้หวงห้ามที่มีชนิดไม้ ขนาดหรือปริมาณเกินกว่าที่รัฐมนตรีกำหนดตามมาตรา ๕๓ ทวิ เว้นแต่จะได้รับใบอนุญาตจากพนักงานเจ้าหน้าที่

มาตรา ๕๓ จัตวา<sup>๒๕๕</sup> ในกรณีที่มีประกาศของรัฐมนตรีกำหนดเขตท้องที่ใดเป็นเขตควบคุมตามมาตรา ๕๓ ทวิ ให้ผู้ค้าหรือผู้มีไว้ในครอบครองเพื่อการค้าซึ่งสิ่งประดิษฐ์ เครื่องใช้ หรือสิ่งอื่นใดบรรดาที่ทำด้วยไม้หวงห้าม ที่มีชนิดไม้ ขนาดหรือปริมาณเกินกว่าชนิดไม้ขนาดหรือปริมาณที่ควบคุมอยู่แล้วก่อนวันที่ประกาศ

<sup>๒๕๑</sup> มาตรา ๕๑ แก้ไขเพิ่มเติมโดยพระราชบัญญัติป่าไม้ (ฉบับที่ ๕) พ.ศ. ๒๕๑๘

<sup>๒๕๒</sup> มาตรา ๕๑ (๖) เพิ่ม โดยพระราชบัญญัติป่าไม้ (ฉบับที่ ๘) พ.ศ. ๒๕๖๒

<sup>๒๕๓</sup> มาตรา ๕๓ ทวิ เพิ่ม โดยพระราชบัญญัติป่าไม้ (ฉบับที่ ๕) พ.ศ. ๒๕๑๘

<sup>๒๕๔</sup> มาตรา ๕๓ ตริ เพิ่ม โดยพระราชบัญญัติป่าไม้ (ฉบับที่ ๕) พ.ศ. ๒๕๑๘

<sup>๒๕๕</sup> มาตรา ๕๓ จัตวา เพิ่ม โดยพระราชบัญญัติป่าไม้ (ฉบับที่ ๕) พ.ศ. ๒๕๑๘

ของรัฐมนตรีดังกล่าวใช้บังคับ ยื่นคำขอรับใบอนุญาตต่อพนักงานเจ้าหน้าที่ภายในสามสิบวัน นับแต่วันที่ประกาศ  
ของรัฐมนตรีดังกล่าวใช้บังคับเมื่อได้ยื่นคำขอรับใบอนุญาตตามวรรคหนึ่งแล้ว ให้บุคคลดังกล่าวค้าหรือมีไว้ใน  
ครอบครองเพื่อการค้าซึ่งสิ่งประดิษฐ์ เครื่องใช้ หรือสิ่งอื่นใดบรรดาที่ทำด้วยไม้หวงห้ามได้ต่อไปจนกว่าพนักงาน  
เจ้าหน้าที่จะไม่อนุญาตตามคำขอ

#### หมวด ๕

#### การแผ้วถางป่า

**มาตรา ๕๔<sup>๔๔</sup>** ห้ามมิให้ผู้ใด ก่อสร้าง แผ้วถาง หรือเผาป่า หรือกระทำด้วยประการใด ๆ อันเป็น  
การทำลายป่า หรือเข้ายึดถือหรือครอบครองป่าเพื่อตนเองหรือผู้อื่น เว้นแต่จะกระทำภายในเขตที่ได้จำแนกไว้เป็น  
ประเภทเกษตรกรรม และรัฐมนตรีได้ประกาศในราชกิจจานุเบกษาหรือ โดยได้รับใบอนุญาตจากพนักงานเจ้าหน้าที่

การขออนุญาตและการอนุญาต ให้เป็นไปตามหลักเกณฑ์และเงื่อนไขที่กำหนดในกฎกระทรวง

**มาตรา ๕๕** ผู้ใดครอบครองป่าที่ได้ถูกแผ้วถางโดยฝ่าฝืนต่อบทบัญญัติแห่งมาตราก่อน ให้  
สันนิษฐานไว้ก่อนว่าบุคคลนั้นเป็นผู้แผ้วถางป่านั้น

#### หมวด ๖

#### เบ็ดเตล็ด

**มาตรา ๕๖** ใบอนุญาตที่ได้ออกให้ตามความในพระราชบัญญัตินี้ จะโอนได้ต่อเมื่อได้รับอนุญาต  
จากพนักงานเจ้าหน้าที่

ถ้าผู้รับอนุญาตตาย ทายาทหรือผู้จัดการมรดกจะทำการแทนตามใบอนุญาตนั้นต่อไปก็ได้ แต่ต้อง  
ไม่เกินเก้าสิบวันนับแต่วันผู้รับอนุญาตตาย และถ้าทายาทหรือผู้จัดการมรดกประสงค์จะทำการแทนต่อไปอีก ต้อง  
ยื่นคำขออนุญาตก่อนกำหนดเวลาที่กล่าวแล้วได้สิ้นสุดลง

**มาตรา ๕๗** ผู้รับอนุญาตตามพระราชบัญญัตินี้ ต้องจัดให้คนงานหรือผู้รับจ้างซึ่งทำการตามที่ได้  
ได้รับอนุญาตมีใบคู่มือแสดงฐานะเช่นนั้น ตามแบบที่กำหนดในกฎกระทรวง

**มาตรา ๕๘<sup>๔๕</sup>** การขออนุญาตและการอนุญาตตามพระราชบัญญัตินี้ ให้เป็นไปตามหลักเกณฑ์  
วิธีการ และเงื่อนไขที่กำหนดในกฎกระทรวง และในกรณีเฉพาะเรื่อง ถ้ารัฐมนตรีเห็นสมควร จะกำหนดให้ผู้รับ  
อนุญาตปฏิบัติเพิ่มเติมประการใดอีกก็ได้

พนักงานเจ้าหน้าที่มีอำนาจสั่งต่ออายุใบอนุญาตที่ออกตามความในพระราชบัญญัตินี้ได้เมื่อ  
เห็นสมควร

**มาตรา ๕๙ ทวิ<sup>๔๖</sup>** ในกรณีการทำไม้หวงห้าม หรือเก็บหาของป่าหวงห้ามโดยการให้สัมปทาน  
การอนุญาตให้ผูกขาด หรือการอนุญาตทำไม้หวงห้ามเพื่อการค้าในเขตป่าสงวนแห่งชาติ หรือป่าที่ได้เตรียมการ

<sup>๔๔</sup> มาตรา ๕๔ แก้ไขเพิ่มเติม โดยพระราชบัญญัติป่าไม้ (ฉบับที่ ๕) พ.ศ. ๒๕๑๘

<sup>๔๕</sup> มาตรา ๕๘ แก้ไขเพิ่มเติม โดยพระราชบัญญัติป่าไม้ (ฉบับที่ ๕) พ.ศ. ๒๕๑๘

<sup>๔๖</sup> มาตรา ๕๙ ทวิ เพิ่มโดยพระราชบัญญัติป่าไม้ (ฉบับที่ ๕) พ.ศ. ๒๕๑๘

กำหนดเป็นป่าสงวนแห่งชาติ หรือที่ได้กำหนดโครงการทำไม้หรือเก็บหาของป่าไว้แล้ว หรือการอนุญาตตาม มาตรา ๑๓ มาตรา ๑๘ หรือมาตรา ๕๔ รัฐมนตรีมีอำนาจกำหนด

(๑) ให้ผู้รับสัมปทานหรือผู้รับอนุญาต ทำการบำรุงป่า หรือปลูกสร้างสวนป่าตามคำสั่งและวิธีการ ที่พนักงานเจ้าหน้าที่กำหนด หรือ

(๒) ให้ผู้รับสัมปทานหรือผู้รับอนุญาตออกค่าใช้จ่ายเพื่อให้พนักงานเจ้าหน้าที่ทำการบำรุงป่า หรือ ปลูกสร้างสวนป่าให้แทน

ในกรณีตาม (๒) ให้คิดค่าใช้จ่ายได้ไม่เกินหกเท่าของค่าภาคหลวง หรือตามอัตราพื้นที่ป่าที่ได้รับ สัมปทานหรือรับอนุญาต ไม่เกินไร่ละหนึ่งพันสองร้อยบาท ทั้งนี้ ตามที่รัฐมนตรีเห็นสมควร

มาตรา ๕๕<sup>๑๔๓</sup> ให้พนักงานเจ้าหน้าที่มีอำนาจสั่งพักใช้ใบอนุญาตที่ออกตามพระราชบัญญัตินี้ได้ ดังต่อไปนี้

(๑) เมื่อปรากฏว่าผู้รับอนุญาตฝ่าฝืนหรือ ไม่ปฏิบัติตามพระราชบัญญัตินี้ กฎกระทรวง ข้อกำหนด หรือเงื่อนไขในการอนุญาต หรือไม่ปฏิบัติตามคำสั่งของพนักงานเจ้าหน้าที่ซึ่งสั่งตามพระราชบัญญัตินี้ จะสั่งพักใช้ ใบอนุญาตได้ไม่เกินหนึ่งร้อยยี่สิบวัน

(๒) เมื่อมีการฟ้องผู้รับอนุญาตต่อศาลว่าได้กระทำความผิดตามพระราชบัญญัตินี้ จะสั่งพักใช้ ใบอนุญาตไว้จนกว่าจะมีคำพิพากษาถึงที่สุดก็ได้

มาตรา ๖๐ เมื่อได้มีคำสั่งของพนักงานเจ้าหน้าที่ให้พักใช้ใบอนุญาตแล้ว ผู้รับอนุญาตหมดสิทธิ ตามใบอนุญาตนั้นนับแต่วันทราบคำสั่งของพนักงานเจ้าหน้าที่จนกว่าจะครบกำหนดเวลาการพักใช้ใบอนุญาต หรือ จนกว่ารัฐมนตรีจะได้สั่งให้เพิกถอนคำสั่งพักใช้ในอนุญาต

มาตรา ๖๑<sup>๑๔๔</sup> ในกรณีที่เหตุแห่งการสั่งพักใช้ใบอนุญาตตามมาตรา ๕๕ ปรากฏแก่รัฐมนตรีหรือ เมื่อพนักงานเจ้าหน้าที่ได้สั่งพักใช้ใบอนุญาตตามมาตรา ๕๕ แล้ว ถ้ารัฐมนตรีเห็นสมควรจะสั่งเพิกถอนใบอนุญาต ที่ออกตามพระราชบัญญัตินี้เสียก็ได้

ในกรณีที่ผู้รับอนุญาตตั้งโรงงานแปรรูปไม้โดยใช้เครื่องจักรกล หรือผู้กระทำการแทนนิติบุคคล ผู้รับอนุญาต ไม่มีลักษณะตามมาตรา ๔๕ (๑) หรือเป็นผู้มีลักษณะต้องห้ามตามมาตรา ๔๕ (๒) (๓) หรือ (๔) แล้วแต่กรณี ให้รัฐมนตรีสั่งเพิกถอนใบอนุญาต

มาตรา ๖๑ ทวิ<sup>๑๔๕</sup> คำสั่งพักใช้ใบอนุญาตหรือคำสั่งเพิกถอนใบอนุญาต ให้ทำเป็นหนังสือแจ้งให้ผู้ ถูกสั่งพักใช้หรือเพิกถอนใบอนุญาตรับทราบ

ในกรณีที่พนักงานเจ้าหน้าที่ไม่อาจให้ผู้ถูกสั่งพักใช้หรือเพิกถอนใบอนุญาตรับทราบคำสั่งตาม วรรคหนึ่ง ให้ปิดคำสั่งในที่เปิดเผยเห็นได้ง่าย ณ สถานที่ทำการตามใบอนุญาต หรือที่อยู่ของผู้ถูกสั่งพักใช้หรือ เพิกถอนใบอนุญาต เมื่อได้ปฏิบัติตามวิธีนี้แล้ว ให้ถือว่าผู้ถูกสั่งพักใช้หรือเพิกถอนใบอนุญาตรับทราบคำสั่งนั้น ตั้งแต่วันปิดคำสั่ง

<sup>๑๔๓</sup> มาตรา ๕๕ แก้ไขเพิ่มเติมโดยประกาศของคณะปฏิวัติ ฉบับที่ ๑๑๖ ลงวันที่ ๑๐ เมษายน พ.ศ. ๒๕๑๕

<sup>๑๔๔</sup> มาตรา ๖๑ แก้ไขเพิ่มเติมโดยประกาศของคณะปฏิวัติ ฉบับที่ ๑๑๖ ลงวันที่ ๑๐ เมษายน พ.ศ. ๒๕๑๕

<sup>๑๔๕</sup> มาตรา ๖๑ ทวิ เพิ่มโดยพระราชบัญญัติป่าไม้ (ฉบับที่ ๕) พ.ศ. ๒๕๑๘