



ดร. สิงห์ทอง บิวขุน  
CPA บ.ร.บ. บ.ร.บ.บ.บ.บ.บ.บ.



# สถาบัน THE BEST CENTER

2145/7 ซ.รามคำแหง 43/1 ถ.รามคำแหง แขวงหัวหมาก เขตบางกะปิ กรุงเทพฯ 10240

โทร.0-2318-6868, 0-2314-1492 โทรสาร 0-2718-6274

www.thebestcenter.com facebook.com/bestcentergroup

คุณภาพทางวิชาการต้องมาที่ 1

**คู่มือเตรียมสอบ**

## นายช่างโยธาปฏิบัติงาน

### กรมพลศึกษา



ความรู้ความสามารถทั่วไปและความสามารถที่ใช้เฉพาะตำแหน่ง

หลักสูตรและวิธีการสอบ

- ความรู้เกี่ยวกับการเขียนแบบ ประมาณราคาก่อสร้าง การบริหารงานก่อสร้างและการสำรวจ
- ความรู้เกี่ยวกับการตรวจและการควบคุมการก่อสร้างอาคาร ถนน งานสาธารณูปโภค และการทดสอบวัสดุ
- ความรู้เกี่ยวกับ พรบ.ควบคุมอาคาร พ.ศ.2522 และที่แก้ไขเพิ่มเติม และสัญญางานก่อสร้าง เทคนิคก่อสร้าง การปฏิบัติงานก่อสร้าง การตรวจงานก่อสร้าง
- ความรู้ความสามารถในการเขียนแบบด้วยคอมพิวเตอร์โปรแกรม Auto cad เบื้องต้น

สนใจสั่งซื้อ หรือสอบถามเพิ่มเติม โทร.081-496-9907

LINE: @thebestcenter

270.-

คู่มือสอบนายช่างโยธาปฏิบัติงาน  
กรมพลศึกษา

รวบรวมและเรียบเรียงโดย.....

ฝ่ายวิชาการ สถาบัน THE BEST CENTER

ห้ามตัดต่อหรือคัดลอกส่วนใดส่วนหนึ่งของเนื้อหา

สงวนลิขสิทธิ์ตาม พ.ร.บ.ลิขสิทธิ์ พ.ศ. 2537

ราคา 270 บาท

จัดพิมพ์และจำหน่ายโดย



**The Best Center InterGroup Co., Ltd.**

**บริษัท เดอะเบสท์ เซ็นเตอร์ อินเตอร์กรุป จำกัด**

บริหารงานโดย ดร.สิงห์ทอง บัวชุมและอาจารย์จันทน์ บัวชุม (ติวเตอร์กึ่ง ย่าน ม. ราม)

เลขที่ 2145/7 ซอยรามคำแหง 43/1 ถนนรามคำแหง แขวงหัวหมาก เขตบางกะปิ กรุงเทพฯ 10240

โทรศัพท์.081-496-9907,0-2314-1492, 0-2318-6868 โทรสาร. 0-2718-6274 line id: @thebestcenter

[www.thebestcenter.com](http://www.thebestcenter.com) หรือ [www.facebook.com/bestcentergroup](https://www.facebook.com/bestcentergroup)

**คู่มือสอบ**  
**นายช่างโยธาปฏิบัติงาน**  
**กรมพลศึกษา**

ราคา 270 -.

# คำนำ

สำหรับชุดคู่มือสอบตำแหน่งนายช่างโยธาปฏิบัติงาน กรมพลศึกษา เล่มนี้ ทางสถาบัน THE BEST CENTER และฝ่ายวิชาการของสถาบันได้เรียบเรียงขึ้น เพื่อให้ผู้สมัครสอบใช้สำหรับเตรียมสอบในการสอบแข่งขันฯ ในครั้งนี้

ทางสถาบัน THE BEST CENTER ได้เล็งเห็นความสำคัญจึงได้จัดทำหนังสือ เล่มนี้ขึ้นมา ภายในเล่มประกอบด้วยทุกส่วนที่กำหนดในการสอบ เจาะข้อสอบทุกส่วน พร้อมคำเฉลยอธิบาย มาจัดทำเป็นหนังสือชุดนี้ขึ้น เพื่อให้ผู้สอบได้เตรียมตัวอ่านล่วงหน้า มีความพร้อมในการทำข้อสอบ

ท้ายนี้ คณะผู้จัดทำขอขอบคุณทางสถาบัน THE BEST CENTER ที่ได้ให้การสนับสนุนและมีส่วนร่วมในการจัดทำต้นฉบับ ทำให้หนังสือเล่มนี้สามารถสำเร็จขึ้นมาเป็นเล่มได้ พร้อมทั้งนี้คณะผู้จัดทำขอ น้อมรับข้อบกพร่องใดๆ อันเกิดขึ้นและยินดีรับฟังความคิดเห็นจากทุกๆ ท่าน เพื่อที่จะนำมาปรับปรุงแก้ไขให้ดียิ่งขึ้น

ขอให้โชคดีในการสอบทุกท่าน  
ฝ่ายวิชาการ  
สถาบัน The Best Center

# สารบัญ

➤ ความรู้เกี่ยวกับกรมพลศึกษา	1
➤ ความรู้เกี่ยวกับกระทรวงการท่องเที่ยวและกีฬา	5
➤ พระราชบัญญัติควบคุมอาคาร พ.ศ. 2522	9
✦ แนวข้อสอบ พ.ร.บ.ควบคุมอาคาร พ.ศ. 2522	
และที่แก้ไขเพิ่มเติมฉบับที่ 5 พ.ศ. 2558	48
➤ ความรู้เกี่ยวกับการทดสอบวัสดุ	59
➤ ความรู้ด้านคอนกรีตเทคโนโลยี	75
➤ ความรู้เกี่ยวกับการสำรวจและการเขียนแบบ	77
➤ การบริหารจัดการงานก่อสร้าง	105
➤ การประมาณราคาค่าก่อสร้าง	125
➤ ความรู้เกี่ยวกับการควบคุมและการตรวจงานก่อสร้าง	146
➤ ความรู้ด้านการสำรวจงานก่อสร้างอาคาร	166
➤ กฎหมายและสัญญาก่อสร้าง	169
➤ การปฏิบัติงานก่อสร้าง	173
➤ งานอำนวยความสะดวกภัยในการก่อสร้าง	189
➤ ความรู้เบื้องต้นเกี่ยวกับการใช้งานโปรแกรม Autocad	207
✦ แนวข้อสอบ การสำรวจ	222
✦ แนวข้อสอบ งานเขียนแบบออกแบบ	228
✦ แนวข้อสอบ การบริหารจัดการงานก่อสร้าง	234
✦ แนวข้อสอบ ความแข็งแรงของวัสดุ	239
✦ แนวข้อสอบ การวิเคราะห์โครงสร้าง	248
✦ แนวข้อสอบ โปรแกรม Auto CAD	257
✦ รวมแนวข้อสอบนายช่างโยธา	259
➤ เทคนิคการสอบสัมภาษณ์	272



## ความรู้เกี่ยวกับกรมพลศึกษา

### ➤ ประวัติความเป็นมา

กรมพลศึกษา ได้รับการสถาปนา เมื่อวันที่ 9 ธันวาคม 2476 ให้เป็นกรมหนึ่งในกระทรวงธรรมการตามพระราชบัญญัติการปรับปรุงกระทรวง ทบวง กรม พ.ศ. 2476 โดยมีหน้าที่จัดการพลศึกษาของชาติ ซึ่งตั้งอยู่ในกระทรวงธรรมการ รัฐบาลในสมัยนั้นมึนโยบายที่จะให้บุคคลแม้ว่าได้รับจริยศึกษา และพุทธศึกษามาแล้ว ให้ได้รับการพลศึกษาด้วย ซึ่งจะทำให้เรามีร่างกายแข็งแรง ใจคอหนักแน่น อันจะเป็นประโยชน์ให้แก่ประเทศชาติได้ สมบูรณ์เต็มที่

นับตั้งแต่นั้นเป็นต้นมา พลศึกษาจึงกลายเป็นหลักสำคัญของการศึกษาของชาติจวบจนกระทั่ง เมื่อวันที่ 3 ตุลาคม 2545 ได้มีการปฏิรูประบบราชการไทย มีการปรับปรุงกระทรวง ทบวง กรม โดยให้กรมพลศึกษา กระทรวงศึกษาธิการ เปลี่ยนเป็นสำนักงานพัฒนาการกีฬาและนันทนาการ มีภารกิจเกี่ยวกับการพัฒนาการกีฬาและนันทนาการ เพื่อเสริมสร้างพลานามัยของประชาชน

จากกระแสความต้องการของชาวพลศึกษา จึงได้มีการเคลื่อนไหวในการขอใช้ชื่อส่วนราชการ “กรมพลศึกษา” และเมื่อวันที่ 9 และ 16 กุมภาพันธ์ 2553 คณะรัฐมนตรีได้อนุมัติหลักการร่างพระราชกฤษฎีกา การเปลี่ยนชื่อ “สำนักงานพัฒนาการกีฬาและนันทนาการ” เป็น “กรมพลศึกษา” ซึ่งชื่อนี้เป็นชื่อที่มีมงคลยิ่ง ได้รับความเชื่อถือและศรัทธา สร้างให้ประชาชนมีร่างกายแข็งแรง จิตใจดี

และเมื่อวันที่ 27 สิงหาคม พ.ศ. 2553 ได้มีการประกาศพระราชกฤษฎีกา เปลี่ยนชื่อสำนักงานพัฒนาการกีฬาและนันทนาการ เป็น กรมพลศึกษา พุทธศักราช 2553 ในราชกิจจานุเบกษา เล่มที่ 127 ตอนที่ 52 ก หน้า 4 มีผลบังคับใช้ตั้งแต่วันที่ถัดจากวันประกาศในราชกิจจานุเบกษา คือวันที่ 28 สิงหาคม 2553 จึงได้มีชื่อส่วนราชการว่า “กรมพลศึกษา”

กรมพลศึกษายุคใหม่ มีนโยบายและแนวทางส่งเสริมและพัฒนาการพลศึกษา สุขภาพ การกีฬา นันทนาการ วิทยาศาสตร์การกีฬา และการพัฒนาบุคลากรสาขาที่เกี่ยวข้อง โดยมีหน่วยงานในสังกัดกรมพลศึกษา ได้แก่ สำนักงานเลขานุการกรม สำนักงานการกีฬา สำนักงานนันทนาการ สำนักงานวิทยาศาสตร์การกีฬา สถาบันพัฒนาบุคลากรการพลศึกษาและการกีฬา กลุ่มพัฒนาระบบบริหาร กลุ่มตรวจสอบภายใน กลุ่มงานคุ้มครองจริยธรรม และศูนย์ฝึกกรมพลศึกษา สนามกีฬาเฉลิมพระเกียรติฯ

### ➤ อำนาจหน้าที่

กรมพลศึกษา มีภารกิจดำเนินการ ด้านการพลศึกษา สุขภาพ การกีฬา นันทนาการ วิทยาศาสตร์การกีฬาและการพัฒนาบุคลากรสาขาที่เกี่ยวข้อง โดยให้มีอำนาจหน้าที่ ดังต่อไปนี้

1. ดำเนินการด้านการกีฬาขั้นพื้นฐานและกีฬามวลชน
2. ดำเนินการด้านนันทนาการ
3. ดำเนินการด้านวิทยาศาสตร์การกีฬา
4. พัฒนาศูนย์ฝึกกรมพลศึกษา สุขภาพ การกีฬา นันทนาการ วิทยาศาสตร์การกีฬา และสาขาที่เกี่ยวข้อง

5. สำรวจ จัดเก็บ รวบรวม และพัฒนาระบบข้อมูลสารสนเทศ เพื่อวางแผนและบริหารจัดการ เผยแพร่ข้อมูล สถิติ และองค์ความรู้ด้านการพลศึกษา สุขภาพ การกีฬา นันทนาการ วิทยาศาสตร์การกีฬา และการพัฒนาบุคลากร สาขาที่เกี่ยวข้อง

6. อนุรักษ์ ส่งเสริม และเผยแพร่กีฬาไทย การละเล่นพื้นบ้าน และกีฬาพื้นเมือง

7. ดำเนินการประสานความร่วมมือกับองค์กรภาครัฐและเอกชนทั้งภายในประเทศและต่างประเทศ เพื่อเป็น เครื่องช่วยในการดำเนินงานด้านการพลศึกษา สุขภาพ การกีฬา นันทนาการ วิทยาศาสตร์การกีฬา และการพัฒนา บุคลากรสาขาที่เกี่ยวข้อง

8. จัดทำแผนปฏิบัติงาน และแผนพัฒนาคุณภาพและมาตรฐานด้านการพลศึกษา สุขภาพ การกีฬา นันทนาการ วิทยาศาสตร์การกีฬา และการพัฒนาบุคลากรสาขาที่เกี่ยวข้อง ให้สอดคล้องกับ นโยบาย แผนพัฒนา การกีฬาแห่งชาติ และแผนพัฒนานันทนาการแห่งชาติ

9. ศึกษา สำรวจ วิเคราะห์ วิจัย ให้คำปรึกษา แนะนำ และพัฒนางานด้านวิชาการ การพลศึกษา สุขภาพ การ กีฬา นันทนาการ วิทยาศาสตร์การกีฬา และการพัฒนาบุคลากรสาขาที่เกี่ยวข้อง

10. ติดตาม และประเมินผลการดำเนินงานด้านการพลศึกษา สุขภาพ การกีฬา นันทนาการ วิทยาศาสตร์การ กีฬา และการพัฒนาบุคลากรสาขาที่เกี่ยวข้อง

11. ปฏิบัติการอื่นใดตามที่กฎหมายกำหนดให้เป็นอำนาจหน้าที่ของกรม หรือตามที่รัฐมนตรีหรือ คณะรัฐมนตรีมอบหมาย

#### ➤ วิสัยทัศน์

" คนไทยออกกำลังกาย เล่นกีฬา และนันทนาการเป็นวิถีชีวิตเพื่อสุขภาวะที่ยั่งยืน "

#### ➤ ค่านิยม

" มอบความสุขให้มวลชน "

#### ➤ วัฒนธรรมองค์การ

1. เคารพในความเป็นคน (Respect)
2. ทำตนเป็นตัวอย่าง (Role Model)
3. สร้างความสัมพันธ์กับมวลชน (Relationship)
4. มีความรับผิดชอบ (Responsibility)

#### ➤ พันธกิจ

1. ขับเคลื่อนนโยบายด้านการออกกำลังกาย กีฬาและนันทนาการ ให้บรรลุผลตามเป้าหมาย
2. สร้างเครือข่ายและบูรณาการการออกกำลังกาย กีฬาและนันทนาการกับทุกภาคส่วน
3. ส่งเสริมและพัฒนาบุคลากรการออกกำลังกาย กีฬา และนันทนาการให้มีมาตรฐาน
4. ส่งเสริมและพัฒนาและเผยแพร่องค์ความรู้ นวัตกรรมด้านการออกกำลังกาย กีฬา นันทนาการ และ วิทยาศาสตร์การกีฬา

# โครงสร้างองค์กร



\*หมายเหตุ  แม่ส่วนราชการภายใน



### ➤ภารกิจและหน้าที่กรมพลศึกษา

ภารกิจดำเนินการด้านการพลศึกษา สุขภาพ การกีฬา นันทนาการ วิทยาศาสตร์การกีฬา และการพัฒนาบุคลากรสาขาที่เกี่ยวข้อง

1. ดำเนินการด้านการกีฬาขั้นพื้นฐานและกีฬามวลชน
2. ดำเนินการด้านนันทนาการ
3. ดำเนินการด้านวิทยาศาสตร์การกีฬา
4. พัฒนาบุคลากรด้านการพลศึกษา สุขภาพ การกีฬา นันทนาการ วิทยาศาสตร์การกีฬา และสาขาที่เกี่ยวข้อง
5. สำรวจ จัดเก็บ รวบรวม และพัฒนาระบบข้อมูลสารสนเทศ เพื่อวางแผนและบริหารจัดการ และเผยแพร่ข้อมูลสถิติและองค์ความรู้ด้านการพลศึกษา สุขภาพ การกีฬา นันทนาการ วิทยาศาสตร์การกีฬา และการพัฒนาบุคลากรสาขาที่เกี่ยวข้อง
6. อนุรักษ์ ส่งเสริม และเผยแพร่การเล่นพื้นเมือง และกีฬาพื้นบ้าน
7. ดำเนินการประสานความร่วมมือกับองค์กรภาครัฐและเอกชนทั้งภายในประเทศและต่างประเทศ เพื่อเป็นเครือข่ายในการดำเนินงานด้านการพลศึกษา สุขภาพ การกีฬา นันทนาการ วิทยาศาสตร์การกีฬา และการพัฒนาบุคลากรสาขาที่เกี่ยวข้อง
8. จัดทำแผนปฏิบัติงาน และแผนพัฒนาคุณภาพและมาตรฐานด้านการพลศึกษา สุขภาพ การกีฬา นันทนาการ วิทยาศาสตร์การกีฬา และการพัฒนาบุคลากรสาขาที่เกี่ยวข้อง ให้สอดคล้องกับนโยบาย แผนพัฒนาการกีฬาแห่งชาติ และแผนพัฒนานันทนาการแห่งชาติ
9. ศึกษา สำรวจ วิเคราะห์ วิจัย ให้คำปรึกษา แนะนำ และพัฒนางานด้านวิชาการ การพลศึกษา สุขภาพ การกีฬา นันทนาการ วิทยาศาสตร์การกีฬา และการพัฒนาบุคลากรสาขาที่เกี่ยวข้อง
10. ติดตาม และประเมินผลการดำเนินงานด้านการพลศึกษา สุขภาพ การกีฬา นันทนาการ วิทยาศาสตร์การกีฬา และการพัฒนาบุคลากรสาขาที่เกี่ยวข้อง
11. ปฏิบัติการอื่นใดตามที่กฎหมายกำหนดให้เป็นอำนาจหน้าที่ของกรม หรือตามที่รัฐมนตรีหรือคณะรัฐมนตรีมอบหมาย



นายนิวัตน์ ลิ้มสุขนิรันดร์

อธิบดีกรมพลศึกษา

Director General

☎ 0 2214 0120 ต่อ 1002

✉ niwat.l@dpe.go.th

## ความรู้เกี่ยวกับกระทรวงการท่องเที่ยวและกีฬา

### ➤ ประวัติความเป็นมาของกระทรวงการท่องเที่ยวและกีฬา

กระทรวงการท่องเที่ยวและกีฬา จัดตั้งขึ้นตามพระราชบัญญัติปรับปรุงกระทรวง ทบวง กรม พ.ศ.2545 หมวด 5 ตามมาตรา 14 กำหนดให้กระทรวงการท่องเที่ยวและกีฬา มีอำนาจหน้าที่เกี่ยวกับการส่งเสริมสนับสนุน และพัฒนาอุตสาหกรรมการท่องเที่ยว การกีฬา การศึกษา ด้านกีฬา นันทนาการ และราชการอื่นตามที่กฎหมายกำหนด ให้อำนาจหน้าที่ของกระทรวงการท่องเที่ยวและกีฬา มีส่วนราชการตามมาตรา 15 ดังต่อไปนี้

1. สำนักงานรัฐมนตรี
2. สำนักงานปลัดกระทรวง
3. สำนักงานพัฒนาการกีฬาและนันทนาการ
4. สำนักงานพัฒนาการท่องเที่ยว

ตามพระราชกฤษฎีกาโอนกิจการบริหารและอำนาจหน้าที่ของส่วนราชการ ให้เป็นไปตามพระราชบัญญัติปรับปรุงกระทรวง ทบวง กรม พ.ศ.2545 ส่วนที่ 4 มาตรา 22 ถึงมาตรา 26 ให้โอนทรัพย์สิน งบประมาณหนี้ สิทธิ ภาระผูกพัน ข้าราชการ ลูกจ้าง และอัตรากำลังของกระทรวงศึกษาธิการในส่วนกรมพลศึกษา (ยกเว้นกองยูวาทาชาด และกองการลูกเสือ) มาเป็นหน่วยงานในสังกัดกระทรวงการท่องเที่ยวและกีฬา มาตรา 27 ให้โอนงานส่งเสริม อุตสาหกรรมภาพยนตร์ ในสำนักงานพัฒนา นโยบายและแผนการประชาสัมพันธ์ กรมประชาสัมพันธ์ มาเป็น สำนักงานพัฒนาการท่องเที่ยว กระทรวงการท่องเที่ยวและกีฬา มาตรา 28 ให้โอนอำนาจหน้าที่ของรัฐมนตรีในการ ดำเนินงานเกี่ยวกับหน่วยงานของรัฐดังต่อไปนี้มาเป็นของรัฐมนตรีว่าการกระทรวงการท่องเที่ยวและกีฬา

1. การกีฬาแห่งประเทศไทย
2. การท่องเที่ยวแห่งประเทศไทย มาตรา 29

นอกจากโอนอำนาจหน้าที่ที่บัญญัติไว้แจ้งชัดแจ้งชัดที่อื่นให้โอนอำนาจหน้าที่ของรัฐมนตรี ในการ ดำเนินการเกี่ยวกับกฎหมายดังต่อไปนี้ มาเป็นของรัฐมนตรีว่าการกระทรวงการท่องเที่ยวและกีฬา

1. พระราชบัญญัติกีฬามวย พ.ศ.2542
2. พระราชบัญญัติธุรกิจนำเที่ยวและมัคคุเทศก์ พ.ศ.2535
3. พระราชบัญญัติสภาอุตสาหกรรมการท่องเที่ยวแห่งประเทศไทย พ.ศ.2544

### ➤ วิสัยทัศน์

การท่องเที่ยวและกีฬาพัฒนาสู่ความยั่งยืนในอนาคต

### ➤ พันธกิจ

1. ส่งเสริมนโยบายการท่องเที่ยวและกีฬาเพื่อเศรษฐกิจ สังคม และสิ่งแวดล้อมเพื่อรองรับการพัฒนาอย่าง ยั่งยืน
2. ส่งเสริมการใช้นวัตกรรมเพื่อการบริหารจัดการการตลาด สินค้าและบริการด้านการท่องเที่ยว
3. ปรับปรุงวิถีชีวิตและสุขอนามัยของคนไทยผ่านการออกกำลังกาย กีฬาและนันทนาการ
4. สร้างแรงบันดาลใจให้คนไทยจากความสำเร็จด้านการกีฬา
5. พัฒนาประสิทธิภาพการบริหารจัดการองค์กร

**➤ ประเด็นยุทธศาสตร์**

1. ขับเคลื่อนนโยบายการท่องเที่ยวและกีฬาเพื่อสร้างความเจริญและความยั่งยืนทางเศรษฐกิจ สังคม และสิ่งแวดล้อม
2. สร้างความเข้มแข็งของเศรษฐกิจฐานราก และพัฒนาคุณภาพชีวิตของคนไทย
3. พัฒนาขีดความสามารถในการแข่งขันของประเทศ และส่งเสริมความร่วมมือด้านการท่องเที่ยวและกีฬา
4. พัฒนาประสิทธิภาพการบริหารจัดการองค์กร

**➤ เป้าประสงค์**

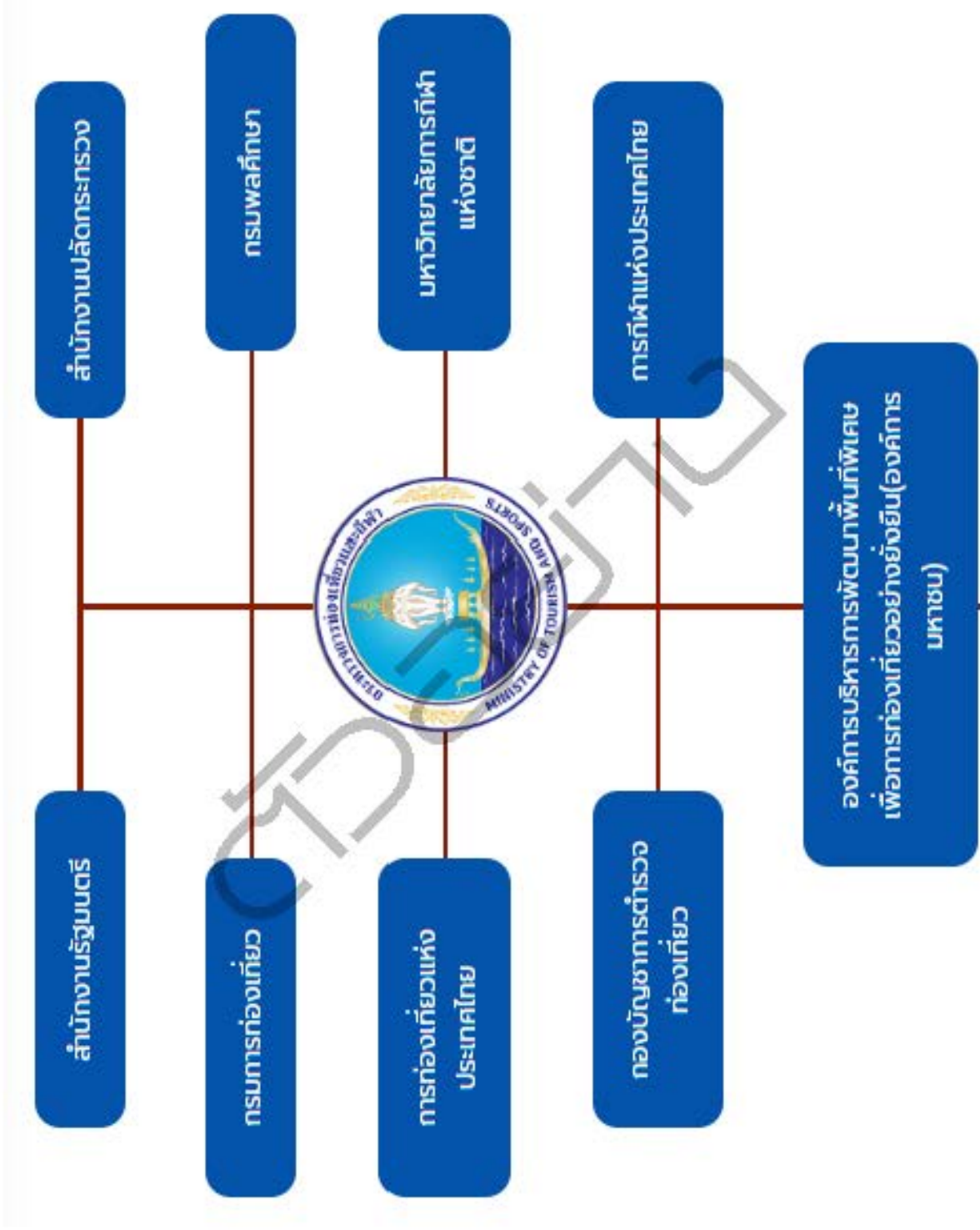
1. การบริหารจัดการข้อมูลด้านการท่องเที่ยวและกีฬามีประสิทธิภาพเพิ่มขึ้น
2. สินค้าและบริการด้านการท่องเที่ยว และแหล่งท่องเที่ยวมีคุณภาพ มีความหลากหลายและได้รับการเพิ่มมูลค่า
3. ชุมชนท้องถิ่นและวิสาหกิจชุมชน ได้รับการพัฒนา และมีโอกาสในการสร้างรายได้ด้านการท่องเที่ยวและกีฬาเพิ่มขึ้น
4. ส่งเสริมให้ประชาชนชาวไทยมีวิถีชีวิตที่สมบูรณ์ด้วยการออกกำลังกาย เล่นกีฬาและนันทนาการ
5. ประเทศไทยมีขีดความสามารถในการดึงดูดนักท่องเที่ยวและการแข่งขันกีฬา มีการขยายตัวของการลงทุนในนวัตกรรมด้านท่องเที่ยวและกีฬา
6. ประเทศไทยเป็นหุ้นส่วนทางยุทธศาสตร์กับประเทศที่เป็นตลาดเป้าหมายที่สำคัญ
7. ระบบบริหารจัดการภาครัฐของกระทรวงการท่องเที่ยวและกีฬาได้รับการพัฒนาให้มีความสมดุล

**➤ ค่านิยมสร้างสรรค์ MOTS**

- M : Morality หมายถึง การประพฤติ ปฏิบัติตามหลักคุณธรรมและจริยธรรม
- O : Orientation หมายถึง การมีเป้าหมายในการปฏิบัติงานที่ชัดเจน
- T : Teamwork หมายถึง การปฏิบัติงานที่เน้นการทำงานเป็นทีม
- S : Skill หมายถึง การมีทักษะที่เหมาะสมต่อบทบาทภารกิจของหน่วยงาน

**➤ วัฒนธรรมองค์กร**

พัฒนาการท่องเที่ยวและกีฬาอย่างสร้างสรรค์ ผลักดันนวัตกรรมการท่องเที่ยวและกีฬาสู่ความเป็นเลิศ





นายพิพัฒน์ รัชกิจประการ

(Mr. Phiphat Ratchakitprakarn)

รัฐมนตรีว่าการกระทรวงการท่องเที่ยวและกีฬา

(Minister of Tourism and Sports)

----- ✍

ครูอ้อย

## พระราชบัญญัติ

## ควบคุมอาคาร

พ.ศ. ๒๕๒๒

ภูมิพลอดุลยเดช ป.ร.

ให้ไว้ ณ วันที่ ๘ พฤษภาคม พ.ศ. ๒๕๒๒

เป็นปีที่ ๓๔ ในรัชกาลปัจจุบัน

พระบาทสมเด็จพระปรมินทรมหาภูมิพลอดุลยเดช มีพระบรมราชโองการโปรดเกล้าฯ ให้ประกาศว่า โดยที่เป็นการสมควรปรับปรุงกฎหมายว่าด้วยการควบคุมการก่อสร้างอาคาร และกฎหมายว่าด้วยการควบคุมการก่อสร้างในเขตเพลิงไหม้ และรวมเป็นกฎหมายฉบับเดียวกัน

จึงทรงพระกรุณาโปรดเกล้าฯ ให้ตราพระราชบัญญัติขึ้นไว้โดยคำแนะนำและยินยอมของสภานิติบัญญัติแห่งชาติ ทำหน้าที่รัฐสภา ดังต่อไปนี้

มาตรา ๑ พระราชบัญญัตินี้เรียกว่า “พระราชบัญญัติควบคุมอาคาร พ.ศ. ๒๕๒๒”

มาตรา ๒<sup>๑</sup> พระราชบัญญัตินี้ให้ใช้บังคับตั้งแต่วันถัดจากวันประกาศในราชกิจจานุเบกษา และจะใช้บังคับในท้องที่ใด มีบริเวณเพียงใด ให้ตราเป็นพระราชกฤษฎีกา

สำหรับเขตท้องที่ที่ได้มีการประกาศให้ใช้บังคับผังเมืองรวมตามกฎหมายว่าด้วยการผังเมืองหรือเขตท้องที่ที่ได้เคยมีการประกาศดังกล่าว ให้ใช้พระราชบัญญัตินี้บังคับตามเขตของผังเมืองรวมนั้น โดยไม่ต้องตราเป็นพระราชกฤษฎีกา<sup>๒</sup>

สำหรับอาคารสูง อาคารขนาดใหญ่พิเศษ อาคารชุมนุมคน และโรงแรมรสพ ให้ใช้บทบัญญัติแห่งพระราชบัญญัตินี้บังคับไม่ว่าท้องที่ที่อาคารนั้นตั้งอยู่จะได้มีพระราชกฤษฎีกาให้ใช้บังคับพระราชบัญญัตินี้หรือไม่ก็ตาม<sup>๓</sup>

มาตรา ๓ ในช้อยกเลิก

(๑) พระราชบัญญัติควบคุมการก่อสร้างอาคาร พุทธศักราช ๒๔๗๕

(๒) พระราชบัญญัติควบคุมการก่อสร้างอาคาร (ฉบับที่ ๒) พ.ศ. ๒๕๐๔

(๓) ประกาศของคณะปฏิวัติ ฉบับที่ ๑๕๒ ลงวันที่ ๑๑ กรกฎาคม พ.ศ. ๒๕๑๕

(๔) พระราชบัญญัติควบคุมการก่อสร้างในเขตเพลิงไหม้ พุทธศักราช ๒๔๖๖

(๕) พระราชบัญญัติควบคุมการก่อสร้างในเขตเพลิงไหม้ (ฉบับที่ ๒) พ.ศ. ๒๕๔๖

มาตรา ๔ ในพระราชบัญญัตินี้

“อาคาร” หมายความว่า ตึก บ้าน เรือน โรง ร้าน แพ คลังสินค้า สำนักงาน และสิ่งที่สร้างขึ้นอย่างอื่นซึ่งบุคคลอาจเข้าอยู่หรือเข้าใช้สอยได้ และหมายความรวมถึง

<sup>๑</sup> ราชกิจจานุเบกษา เล่ม ๕๖/ตอนที่ ๘๐/ฉบับพิเศษ หน้า ๑/๑๔ พฤษภาคม ๒๕๒๒

<sup>๒</sup> มาตรา ๒ วรรคสอง เพิ่มโดยพระราชบัญญัติควบคุมอาคาร (ฉบับที่ ๓) พ.ศ. ๒๕๔๓

<sup>๓</sup> มาตรา ๒ วรรคสาม เพิ่มโดยพระราชบัญญัติควบคุมอาคาร (ฉบับที่ ๓) พ.ศ. ๒๕๔๓



- (๑) อัฒจันทร์หรือสิ่งก่อสร้างขึ้นอย่างอื่นเพื่อใช้เป็นที่พักผ่อนของประชาชน
- (๒) เขื่อน สะพาน อุโมงค์ ทางหรือท่อระบายน้ำ อุโมงค์ คานเรือ ท่าเรือ ท่าจอดเรือ รั้ว กำแพง หรือ ประตู ที่สร้างขึ้นติดต่อกันหรือใกล้เคียงกับที่สาธารณะหรือสิ่งก่อสร้างขึ้นให้บุคคลทั่วไปใช้สอย
- (๓) ป้ายหรือสิ่งก่อสร้างขึ้นสำหรับติดหรือตั้งป้าย
- (ก) ที่ติดหรือตั้งไว้เหนือที่สาธารณะและมีขนาดเกินหนึ่งตารางเมตร หรือมีน้ำหนักรวมทั้ง โครงสร้างเกินสิบกิโลกรัม
- (ข) ที่ติดหรือตั้งไว้ในระยะห่างจากที่สาธารณะซึ่งเมื่อวัดในทางราบแล้ว ระยะห่างจากที่ สาธารณะมีน้อยกว่าความสูงของป้ายนั้นเมื่อวัดจากพื้นดิน และมีขนาดหรือมีน้ำหนักเกินกว่าที่กำหนดใน กฎกระทรวง
- (๔) พื้นหรือสิ่งก่อสร้างขึ้นเพื่อใช้เป็นที่จอดรถ ที่กลับรถ และทางเข้าออกของรถสำหรับอาคารที่ กำหนดตามมาตรา ๘ (๕)
- (๕) สิ่งก่อสร้างขึ้นอย่างอื่นตามที่กำหนดในกฎกระทรวง
- ทั้งนี้ ให้หมายความรวมถึงส่วนต่าง ๆ ของอาคารด้วย
- “อาคารสูง”<sup>๔</sup> หมายความว่า อาคารที่บุคคลอาจเข้าอยู่หรือเข้าใช้สอยได้ที่มีความสูงตั้งแต่ยี่สิบสาม เมตรขึ้นไป การวัดความสูงของอาคารให้วัดจากระดับพื้นดินที่ก่อสร้างถึงพื้นคาดฟ้า สำหรับอาคารทรงจั่ว หรือ ปันหย่าให้วัดจากระดับพื้นดินที่ก่อสร้างถึงยอดคันทิ้งของชั้นสูงสุด
- “อาคารขนาดใหญ่พิเศษ”<sup>๕</sup> หมายความว่า อาคารที่ก่อสร้างขึ้นเพื่อใช้พื้นที่อาคาร หรือส่วนใดของ อาคารเป็นที่อยู่อาศัย หรือประกอบกิจการประเภทเดียวหรือหลายประเภท โดยมีพื้นที่รวมกันทุกชั้นในหลังเดียวกัน ตั้งแต่หนึ่งหมื่นตารางเมตรขึ้นไป
- “อาคารชุมนุมคน”<sup>๖</sup> หมายความว่า อาคารหรือส่วนใดของอาคารที่บุคคลอาจเข้าไปภายในเพื่อ ประโยชน์ในการชุมนุมคนที่มีพื้นที่ตั้งแต่หนึ่งพันตารางเมตรขึ้นไป หรือชุมนุมคนได้ตั้งแต่ห้าร้อยคนขึ้นไป
- “โรงมหรสพ”<sup>๗</sup> หมายความว่า อาคารหรือส่วนใดของอาคารที่ใช้เป็นสถานที่สำหรับฉาย ภาพยนตร์ แสดงละคร แสดงดนตรี หรือการแสดงรื่นเริงอื่นใด และมีวัตถุประสงค์เพื่อเปิดให้สาธารณชนเข้าชม การแสดงนั้นเป็นปกติธุระ โดยจะมีค่าตอบแทนหรือไม่ก็ตาม
- “ที่สาธารณะ” หมายความว่า ที่ซึ่งเปิดหรือยินยอมให้ประชาชนเข้าไปหรือใช้เป็นทางสัญจร ได้ ทั้งนี้ ไม่ว่าจะมีการเรียกเก็บค่าตอบแทนหรือไม่
- “แผนผังบริเวณ” หมายความว่า แผนที่แสดงลักษณะ ที่ตั้ง และขอบเขตของที่ดินและอาคารที่ ก่อสร้าง ดัดแปลง รื้อถอน เคลื่อนย้าย ใช้หรือเปลี่ยนการใช้ รวมทั้งแสดงลักษณะและขอบเขตของที่สาธารณะ และ อาคารในบริเวณที่ดินที่ติดต่อกันโดยสังเขปด้วย

<sup>๔</sup> มาตรา ๔ นิยามคำว่า “อาคารสูง” เพิ่ม โดยพระราชบัญญัติควบคุมอาคาร (ฉบับที่ ๓) พ.ศ. ๒๕๔๓

<sup>๕</sup> มาตรา ๔ นิยามคำว่า “อาคารขนาดใหญ่พิเศษ” เพิ่ม โดยพระราชบัญญัติควบคุมอาคาร (ฉบับที่ ๓) พ.ศ. ๒๕๔๓

<sup>๖</sup> มาตรา ๔ นิยามคำว่า “อาคารชุมนุมคน” เพิ่ม โดยพระราชบัญญัติควบคุมอาคาร (ฉบับที่ ๓) พ.ศ. ๒๕๔๓

<sup>๗</sup> มาตรา ๔ นิยามคำว่า “โรงมหรสพ” เพิ่ม โดยพระราชบัญญัติควบคุมอาคาร (ฉบับที่ ๓) พ.ศ. ๒๕๔๓

“แบบแปลน” หมายความว่า แบบเพื่อประโยชน์ในการก่อสร้าง ดัดแปลง รื้อถอน เคลื่อนย้าย ใช้หรือเปลี่ยนการใช้อาคาร โดยมีรูปแสดงรายละเอียดส่วนสำคัญ ขนาดเครื่องหมายวัสดุและการใช้สอยต่าง ๆ ของอาคารอย่างชัดเจนพอที่จะใช้ในการดำเนินการได้

“รายการประกอบแบบแปลน” หมายความว่า ข้อความชี้แจงรายละเอียดเกี่ยวกับคุณภาพ และชนิดของวัสดุ ตลอดจนวิธีปฏิบัติหรือวิธีการสำหรับการก่อสร้าง ดัดแปลง รื้อถอน เคลื่อนย้าย ใช้หรือเปลี่ยนการใช้อาคารเพื่อให้เป็นไปตามแบบแปลน

“รายการคำนวณ” หมายความว่า รายการแสดงวิธีการคำนวณกำลังของวัสดุการรับน้ำหนักและกำลังต้านทานของส่วนต่าง ๆ ของอาคาร

“ก่อสร้าง” หมายความว่า สร้างอาคารขึ้นใหม่ทั้งหมด ไม่ว่าจะเป็นการสร้างขึ้นแทนของเดิมหรือไม่

“ดัดแปลง” หมายความว่า เปลี่ยนแปลง ต่อเติม เพิ่ม ลด หรือขยายซึ่งลักษณะขอบเขต แบบรูปทรง สัดส่วน น้ำหนัก เนื้อที่ของโครงสร้างของอาคารหรือส่วนต่าง ๆ ของอาคารซึ่งได้ก่อสร้างไว้แล้วให้ผิดไปจากเดิม และมีใช้การซ่อมแซมหรือการดัดแปลงที่กำหนดในกฎกระทรวง

“ซ่อมแซม” หมายความว่า ซ่อมหรือเปลี่ยนส่วนต่าง ๆ ของอาคารให้คงสภาพเดิม

“รื้อถอน” หมายความว่า รื้อส่วนอันเป็นโครงสร้างของอาคารออกไป เช่น เสา คาน ตง หรือส่วนอื่นของโครงสร้างตามที่กำหนดในกฎกระทรวง

“เขตเพลิงไหม้” หมายความว่า บริเวณที่เกิดเพลิงไหม้อาคารตั้งแต่สามสิบหลังคาเรือนขึ้นไปหรือมีเนื้อที่ตั้งแต่หนึ่งไร่ขึ้นไป รวมทั้งบริเวณที่อยู่ติดต่อกภายในระยะสามสิบเมตร โดยรอบบริเวณที่เกิดเพลิงไหม้ด้วย

“ผู้ควบคุมงาน” หมายความว่า ผู้ซึ่งรับผิดชอบในการอำนวยความสะดวกก่อสร้าง ดัดแปลง รื้อถอน หรือเคลื่อนย้ายอาคาร

“ผู้ดำเนินการ” หมายความว่า เจ้าของหรือผู้ครอบครองอาคารซึ่งกระทำการก่อสร้าง ดัดแปลง รื้อถอน หรือเคลื่อนย้ายอาคารด้วยตนเอง และหมายความรวมถึงผู้ซึ่งตกลงรับกระทำการดังกล่าวไม่ว่าจะมีค่าตอบแทนหรือไม่ก็ตาม และผู้รับจ้างช่วง

“ผู้ครอบครองอาคาร”<sup>[๔]</sup> หมายความว่า รวมถึงผู้จัดการของนิติบุคคลอาคารชุดสำหรับทรัพย์สิน

ส่วนกลางตามกฎหมายว่าด้วยอาคารชุดด้วย

“ผู้ตรวจสอบ”<sup>[๕]</sup> หมายความว่า ผู้ซึ่งได้รับใบอนุญาตประกอบวิชาชีพวิศวกรรมควบคุม หรือผู้ซึ่งได้รับใบอนุญาตประกอบวิชาชีพสถาปัตยกรรมควบคุมตามกฎหมายว่าด้วยกรนั้น แล้วแต่กรณี ซึ่งได้ขึ้นทะเบียนไว้ตามพระราชบัญญัตินี้

“นายตรวจ” หมายความว่า ผู้ซึ่งเจ้าพนักงานท้องถิ่นแต่งตั้งให้เป็นนายตรวจ

“นายช่าง”<sup>[๖]</sup> หมายความว่า ข้าราชการหรือพนักงานของราชการส่วนท้องถิ่น ซึ่งเจ้าพนักงาน

[๔] มาตรา ๔ นิยามคำว่า “ผู้ครอบครองอาคาร” เพิ่มโดยพระราชบัญญัติควบคุมอาคาร (ฉบับที่ ๓) พ.ศ. ๒๕๔๓

[๕] มาตรา ๔ นิยามคำว่า “ผู้ตรวจสอบ” เพิ่มโดยพระราชบัญญัติควบคุมอาคาร (ฉบับที่ ๓) พ.ศ. ๒๕๔๓

[๖] มาตรา ๔ นิยามคำว่า “นายช่าง” แก้ไขเพิ่มเติมโดยพระราชบัญญัติควบคุมอาคาร (ฉบับที่ ๓) พ.ศ. ๒๕๔๓

ท้องถิ่นแต่งตั้งให้เป็นนายช่าง หรือวิศวกรหรือสถาปนิกซึ่งอธิบดีกรมโยธาธิการและผังเมือง\*แต่งตั้งให้เป็นนายช่าง

“ราชการส่วนท้องถิ่น” หมายความว่า เทศบาล สุขาภิบาล องค์การบริหารส่วนจังหวัด กรุงเทพมหานคร เมืองพัทยา และองค์การปกครองท้องถิ่นอื่นที่รัฐมนตรีประกาศกำหนดให้เป็นราชการส่วนท้องถิ่นตามพระราชบัญญัตินี้

“ข้อบัญญัติท้องถิ่น” หมายความว่า กฎซึ่งออกโดยอาศัยอำนาจนิติบัญญัติของราชการส่วนท้องถิ่น เช่น เทศบัญญัติ ข้อบังคับสุขาภิบาล ข้อบัญญัติจังหวัด ข้อบัญญัติกรุงเทพมหานคร หรือข้อบัญญัติเมืองพัทยา เป็นต้น

“เจ้าพนักงานท้องถิ่น”<sup>๑๑๑</sup> หมายความว่า

- (๑) นายกเทศมนตรี สำหรับในเขตเทศบาล
- (๒) นายกององค์การบริหารส่วนจังหวัด สำหรับในเขตองค์การบริหารส่วนจังหวัด
- (๓) ประธานกรรมการบริหารองค์การบริหารส่วนตำบล สำหรับในเขตองค์การบริหารส่วนตำบล
- (๔) ผู้ว่าราชการกรุงเทพมหานคร สำหรับในเขตกรุงเทพมหานคร
- (๕) นายกเมืองพัทยา สำหรับในเขตเมืองพัทยา
- (๖) ผู้บริหารท้องถิ่นขององค์การปกครองส่วนท้องถิ่นอื่นที่รัฐมนตรีประกาศกำหนด สำหรับในเขตองค์การปกครองส่วนท้องถิ่นนั้น

“รัฐมนตรี” หมายความว่า รัฐมนตรีผู้รักษาการตามพระราชบัญญัตินี้

มาตรา ๕ ให้รัฐมนตรีว่าการกระทรวงมหาดไทยรักษาการตามพระราชบัญญัตินี้และให้มีอำนาจออกกฎกระทรวง

- (๑) กำหนดค่าธรรมเนียมไม่เกินอัตราท้ายพระราชบัญญัตินี้ หรือยกเว้นค่าธรรมเนียม
- (๒) กำหนดแบบคำขออนุญาต ใบอนุญาต ใบรับรอง ใบแทน ตลอดจนแบบของคำสั่งหรือแบบอื่นใดที่จะใช้ในการปฏิบัติตามพระราชบัญญัตินี้

(๓) กำหนดกิจการอื่นเพื่อปฏิบัติการตามพระราชบัญญัตินี้  
กฎกระทรวงนั้น เมื่อประกาศในราชกิจจานุเบกษาแล้วให้ใช้บังคับได้

#### หมวด ๑

#### บททั่วไป

มาตรา ๖ พระราชบัญญัตินี้ไม่ใช่บังคับแก่พระที่นั่งหรือพระราชวัง

มาตรา ๗ ให้รัฐมนตรีมีอำนาจออกกฎกระทรวงยกเว้น ผ่อนผัน หรือกำหนดเงื่อนไขในการปฏิบัติตามพระราชบัญญัตินี้ไม่ว่าทั้งหมดหรือบางส่วนเกี่ยวกับอาคาร ดังต่อไปนี้

- (๑) อาคารของกระทรวง ทบวง กรม ที่ใช้ในราชการหรือใช้เพื่อสาธารณประโยชน์

<sup>๑๑๑</sup> มาตรา ๔ นิยามคำว่า “เจ้าพนักงานท้องถิ่น” แก้ไขเพิ่มเติมโดยพระราชบัญญัติควบคุมอาคาร (ฉบับที่ ๓) พ.ศ. ๒๕๔๑

- (๒) อาคารของราชการส่วนท้องถิ่น ที่ใช้ในราชการหรือใช้เพื่อสาธารณประโยชน์
- (๓) อาคารขององค์การของรัฐที่จัดตั้งขึ้นตามกฎหมาย ที่ใช้ในกิจการขององค์การหรือใช้เพื่อสาธารณประโยชน์
- (๔) โบราณสถาน วัตถุอาราม หรืออาคารต่าง ๆ ที่ใช้เพื่อการศาสนา ซึ่งมีกฎหมายควบคุมการก่อสร้างไว้แล้วโดยเฉพาะ
- (๕) อาคารที่ทำการขององค์การระหว่างประเทศ หรืออาคารที่ทำการของหน่วยงานที่ตั้งขึ้นตามความตกลงระหว่างรัฐบาลไทยกับรัฐบาลต่างประเทศ
- (๖) อาคารที่ทำการสถานทูตหรือสถานกงสุลต่างประเทศ
- (๗) อาคารชั่วคราวเพื่อใช้ประโยชน์ในการก่อสร้างอาคารถาวร หรืออาคารเพื่อใช้ประโยชน์เป็นการชั่วคราวที่มีกำหนดเวลาการรื้อถอน
- (๘)<sup>๑๒</sup> อาคารที่กระทรวง ทบวง กรม ราชการส่วนท้องถิ่น รัฐวิสาหกิจ องค์การของรัฐที่จัดตั้งขึ้นตามกฎหมาย หรือหน่วยงานอื่นของรัฐ จัดให้มีหรือพัฒนาเพื่อเป็นที่อยู่อาศัยสำหรับผู้มีรายได้น้อย ทั้งนี้ ต้องมิใช่การยกเว้นหรือผ่อนผันเงื่อนไขเกี่ยวกับความมั่นคงแข็งแรง และความปลอดภัยของอาคาร หรือความปลอดภัยของผู้ซึ่งอยู่อาศัยหรือใช้อาคาร

**มาตรา ๘<sup>๑๓</sup>** เพื่อประโยชน์แห่งความมั่นคงแข็งแรง ความปลอดภัย การป้องกันอัคคีภัย การสาธารณสุข การรักษาคุณภาพสิ่งแวดล้อม การผังเมือง การสถาปัตยกรรม และการอำนวยความสะดวกแก่การจราจร ตลอดจนการอื่นที่จำเป็นเพื่อปฏิบัติตามพระราชบัญญัตินี้ ให้รัฐมนตรีโดยคำแนะนำของคณะกรรมการควบคุมอาคารมีอำนาจออกกฎกระทรวงกำหนด

- (๑) ประเภท ลักษณะ แบบ รูปทรง สัดส่วน ขนาด เนื้อที่ และที่ตั้งของอาคาร
- (๒) การรับน้ำหนัก ความต้านทาน ความคงทน ตลอดจนลักษณะ และคุณสมบัติของวัสดุที่ใช้
- (๓) การรับน้ำหนัก ความต้านทาน ความคงทนของอาคาร และพื้นดินที่รองรับอาคาร
- (๔) แบบและวิธีการเกี่ยวกับการติดตั้งระบบประปา ก๊าซ ไฟฟ้า เครื่องกล ความปลอดภัยเกี่ยวกับอัคคีภัยหรือภัยพิบัติอย่างอื่น และการป้องกันอันตรายเมื่อมีเหตุฉุกเฉินวุ่นวาย
- (๕) แบบและจำนวนของห้องน้ำและห้องส้วม
- (๖) ระบบการจัดการเกี่ยวกับสภาพแวดล้อมของอาคาร เช่น ระบบการจัดแสงสว่าง การระบายอากาศ การปรับอากาศ การฟอกอากาศ การระบายน้ำ การบำบัดน้ำเสีย และการกำจัดขยะมูลฝอย และสิ่งปฏิกูล
- (๗) ลักษณะ ระดับ ความสูง เนื้อที่ของที่ว่างภายนอกอาคาร หรือแนวอาคาร
- (๘) ระยะหรือระดับระหว่างอาคารกับอาคารหรือเขตที่ดินของผู้อื่น หรือระหว่างอาคารกับถนน ตรอก ซอย ทางเท้า ทาง หรือที่สาธารณะ
- (๙) พื้นที่หรือสิ่งที่สร้างขึ้นเพื่อใช้เป็นที่จอดรถ ที่กับลรถ และทางเข้าออกของรถสำหรับอาคารบางชนิด หรือบางประเภท ตลอดจนลักษณะและขนาดของพื้นที่หรือสิ่งที่สร้างขึ้นดังกล่าว

<sup>๑๒</sup> มาตรา ๘ (๘) เพิ่ม โดยพระราชบัญญัติควบคุมอาคาร (ฉบับที่ ๔) พ.ศ. ๒๕๕๐

<sup>๑๓</sup> มาตรา ๘ แก้ไขเพิ่มเติมโดยพระราชบัญญัติควบคุมอาคาร (ฉบับที่ ๓) พ.ศ. ๒๕๔๓

(๑๐) บริเวณห้ามก่อสร้าง ดัดแปลง รื้อถอน เคลื่อนย้าย และใช้หรือเปลี่ยนการใช้อาคารชนิดใด หรือประเภทใด

(๑๑) หลักเกณฑ์ วิธีการ และเงื่อนไขในการก่อสร้าง ดัดแปลง รื้อถอน เคลื่อนย้าย ใช้หรือเปลี่ยนการใช้อาคาร

(๑๒) หลักเกณฑ์ วิธีการ และเงื่อนไขในการขออนุญาต การอนุญาต การต่ออายุใบอนุญาต การโอนใบอนุญาต การออกไปรับรอง และการออกไปแทนตามพระราชบัญญัตินี้

(๑๓) หน้าที่และความรับผิดชอบของผู้ออกแบบ ผู้ควบคุมงาน ผู้ดำเนินการผู้ครอบครองอาคาร และเจ้าของอาคาร

(๑๔) คุณสมบัติเฉพาะและลักษณะต้องห้ามของผู้ตรวจสอบ ตลอดจนหลักเกณฑ์ วิธีการ และเงื่อนไขในการขอขึ้นทะเบียน และการเพิกถอนการขึ้นทะเบียนเป็นผู้ตรวจสอบ

(๑๕) หลักเกณฑ์ วิธีการ และเงื่อนไขในการตรวจสอบอาคาร ทิศตั้งและตรวจสอบอุปกรณ์ประกอบของอาคาร

(๑๖) ชนิดหรือประเภทของอาคารที่เจ้าของอาคาร หรือผู้ครอบครองอาคาร หรือผู้ดำเนินการต้องทำการประกันภัยความรับผิดชอบตามกฎหมายต่อชีวิต ร่างกาย และทรัพย์สินของบุคคลภายนอก

กฎกระทรวงตามวรรคหนึ่งจะกำหนดให้เรื่องที่เป็นรายละเอียดทางด้านเทคนิคเกี่ยวกับการก่อสร้าง ดัดแปลง รื้อถอน หรือเคลื่อนย้ายอาคาร ที่มีเปลี่ยนแปลงรวดเร็วเป็นไปตามหลักเกณฑ์ที่รัฐมนตรีโดยคำแนะนำของคณะกรรมการควบคุมอาคารประกาศกำหนดในราชกิจจานุเบกษา<sup>๑๔๑</sup>ได้

**มาตรา ๘ ทวิ<sup>๑๔๒</sup>** เพื่อประโยชน์แห่งความปลอดภัยของประชาชน ให้รัฐมนตรีโดยคำแนะนำของคณะกรรมการควบคุมอาคารมีอำนาจออกกฎกระทรวงกำหนดประเภทหรือลักษณะของสิ่งก่อสร้างขึ้นเพื่อใช้ในการขนส่งบุคคลในบริเวณใดในลักษณะกระเช้าไฟฟ้าหรือสิ่งอื่นใดที่สร้างขึ้นโดยมีวัตถุประสงค์อย่างเดียวกัน หรือออกกฎกระทรวงกำหนดประเภทหรือลักษณะของสิ่งก่อสร้างขึ้นเพื่อใช้เป็นเครื่องเล่นในสวนสนุก หรือในสถานที่อื่นใดเพื่อประโยชน์ในลักษณะเดียวกันเป็นอาคารตามพระราชบัญญัตินี้

กฎกระทรวงตามวรรคหนึ่งต้องกำหนดหลักเกณฑ์ วิธีการ และเงื่อนไขในการก่อสร้าง การอนุญาตให้ใช้ การตรวจสอบ มาตรฐานการรับน้ำหนัก ความปลอดภัย และคุณสมบัติของวัสดุ หรืออุปกรณ์ที่จำเป็นเกี่ยวกับสิ่งนั้น ทั้งนี้ ตามความเหมาะสมของสิ่งก่อสร้างแต่ละประเภทหรือแต่ละลักษณะ โดยอาจกำหนดให้แตกต่างจากบทบัญญัติของพระราชบัญญัตินี้ได้

**มาตรา ๙<sup>๑๔๓</sup>** ในกรณีที่ได้มีการออกกฎกระทรวงกำหนดเรื่องใดตามมาตรา ๘ แล้ว ให้ราชการส่วนท้องถิ่นถือปฏิบัติตามกฎกระทรวงนั้น เว้นแต่เป็นกรณีตามมาตรา ๑๐

ในกรณีที่ยังมีได้มีการออกกฎกระทรวงกำหนดเรื่องใดตามมาตรา ๘ ให้ราชการส่วนท้องถิ่นมีอำนาจออกข้อบัญญัติท้องถิ่นกำหนดเรื่องนั้นได้

<sup>๑๔๑</sup> มาตรา ๘ วรรคสอง เพิ่ม โดยพระราชบัญญัติควบคุมอาคาร (ฉบับที่ ๕) พ.ศ. ๒๕๕๘

<sup>๑๔๒</sup> มาตรา ๘ ทวิ เพิ่ม โดยพระราชบัญญัติควบคุมอาคาร (ฉบับที่ ๓) พ.ศ. ๒๕๕๓

<sup>๑๔๓</sup> มาตรา ๙ แก้ไขเพิ่มเติม โดยพระราชบัญญัติควบคุมอาคาร (ฉบับที่ ๒) พ.ศ. ๒๕๓๕

ในกรณีที่ได้มีการออกข้อบัญญัติท้องถิ่นกำหนดเรื่องใดตามวรรคสองแล้ว ถ้าต่อมาได้มีการออกกฎกระทรวงกำหนดเรื่องนั้น ให้ข้อกำหนดของข้อบัญญัติท้องถิ่นในส่วนที่ขัดหรือแย้งกับกฎกระทรวงเป็นอันยกเลิก และให้ข้อกำหนดของข้อบัญญัติท้องถิ่นในส่วนที่ไม่ขัดหรือแย้งกับกฎกระทรวงยังคงใช้บังคับต่อไปได้ จนกว่าจะมีการออกข้อบัญญัติท้องถิ่นใหม่ตามมาตรา ๑๐ แต่ต้องไม่เกินหนึ่งปีนับแต่วันที่กฎกระทรวงนั้นใช้บังคับ

การยกเลิกข้อบัญญัติท้องถิ่นตามวรรคสามย่อมไม่กระทบกระเทือนต่อการดำเนินการที่ได้กระทำไปแล้ว โดยถูกต้องตามข้อบัญญัติท้องถิ่นนั้น

**มาตรา ๑๐<sup>๓๑</sup>** ในกรณีที่ได้มีการออกกฎกระทรวงกำหนดเรื่องใดตามมาตรา ๘ แล้ว ให้ราชการส่วนท้องถิ่นมีอำนาจออกข้อบัญญัติท้องถิ่นในเรื่องนั้นได้ในกรณี ดังต่อไปนี้

(๑) เป็นการออกข้อบัญญัติท้องถิ่นกำหนดรายละเอียดในเรื่องนั้นเพิ่มเติมจากที่กำหนดไว้ในกฎกระทรวงโดยไม่ขัดหรือแย้งกับกฎกระทรวงดังกล่าว

(๒) เป็นการออกข้อบัญญัติท้องถิ่นกำหนดเรื่องนั้นขัดหรือแย้งกับกฎกระทรวงดังกล่าวเนื่องจากมีความจำเป็น หรือมีเหตุผลพิเศษเฉพาะท้องถิ่น

การออกข้อบัญญัติท้องถิ่นตาม (๒) ให้มีผลใช้บังคับได้เมื่อได้รับความเห็นชอบจากคณะกรรมการควบคุมอาคารและได้รับอนุมัติจากรัฐมนตรี

คณะกรรมการควบคุมอาคารจะต้องพิจารณาให้ความเห็นชอบหรือไม่ให้ความเห็นชอบในข้อบัญญัติท้องถิ่นตาม (๒) ให้เสร็จภายในหกสิบวันนับแต่วันที่ได้รับข้อบัญญัติท้องถิ่นนั้น ถ้าไม่ให้ความเห็นชอบให้แจ้งเหตุผลให้ราชการส่วนท้องถิ่นนั้นทราบด้วย

ถ้าคณะกรรมการควบคุมอาคารพิจารณาข้อบัญญัติท้องถิ่นนั้นไม่เสร็จภายในกำหนดเวลาตามวรรคสาม ให้ถือว่าคณะกรรมการควบคุมอาคารได้ให้ความเห็นชอบในข้อบัญญัติท้องถิ่นนั้นแล้ว และให้ราชการส่วนท้องถิ่นเสนอรัฐมนตรีเพื่อส่งการต่อไป ถ้ารัฐมนตรีไม่ส่งการภายในสามสิบวันนับแต่วันที่ได้รับข้อบัญญัติท้องถิ่นนั้น ให้ถือว่ารัฐมนตรีได้อนุมัติตามวรรคสอง

**มาตรา ๑๐ ทวิ<sup>๓๒</sup>** ในกรณีที่รัฐมนตรี โดยคำแนะนำของคณะกรรมการควบคุมอาคารเห็นว่าข้อบัญญัติท้องถิ่นใดที่ออกตามมาตรา ๑๐ (๑) ขัดหรือแย้งกับกฎกระทรวงที่ออกตามมาตรา ๘ หรือข้อบัญญัติท้องถิ่นที่ออกตามมาตรา ๑๐ (๒) มีข้อกำหนดที่ก่อภาระหรือความยุ่งยากให้แก่ประชาชนเกินความจำเป็น หรือก่อให้เกิดอันตรายต่อสุขภาพ ชีวิต ร่างกาย หรือทรัพย์สินของประชาชน ให้รัฐมนตรีมีอำนาจแจ้งให้ราชการส่วนท้องถิ่นนั้นดำเนินการยกเลิกหรือแก้ไขข้อบัญญัติท้องถิ่นดังกล่าวเสียใหม่ได้

ในกรณีตามวรรคหนึ่ง ให้ราชการส่วนท้องถิ่นดำเนินการให้แล้วเสร็จภายในหนึ่งร้อยยี่สิบวันนับแต่วันรับแจ้งจากรัฐมนตรี กำหนดวันดังกล่าวให้หมายถึงวันในสมัยประชุมของราชการส่วนท้องถิ่นนั้น

การยกเลิกหรือแก้ไขข้อบัญญัติท้องถิ่นตามวรรคหนึ่งย่อมไม่กระทบกระเทือนต่อการดำเนินการที่ได้กระทำไปแล้ว โดยถูกต้องตามข้อบัญญัติท้องถิ่นนั้น

**มาตรา ๑๑** ข้อบัญญัติท้องถิ่นที่ออกตามมาตรา ๘ หรือมาตรา ๑๐ เมื่อประกาศในราชกิจจานุเบกษา

<sup>๓๑</sup> มาตรา ๑๐ แก้ไขเพิ่มเติมโดยพระราชบัญญัติควบคุมอาคาร (ฉบับที่ ๒) พ.ศ. ๒๕๕๕

<sup>๓๒</sup> มาตรา ๑๐ ทวิ เพิ่มโดยพระราชบัญญัติควบคุมอาคาร (ฉบับที่ ๒) พ.ศ. ๒๕๕๕



แล้วให้ใช้บังคับได้

**มาตรา ๑๒** กฎกระทรวงที่ออกตามมาตรา ๘ หรือข้อบัญญัติท้องถิ่นที่ออกตามมาตรา ๘ หรือมาตรา ๑๐ ถ้าขัดหรือแย้งกับกฎหมายว่าด้วยการผังเมืองให้บังคับตามกฎหมายว่าด้วยการผังเมือง

**มาตรา ๑๓** ในกรณีที่เหมาะสมห้ามการก่อสร้าง ดัดแปลง รื้อถอน เคลื่อนย้าย และใช้หรือเปลี่ยนแปลงใช้อาคารชนิดใดหรือประเภทใด ในบริเวณหนึ่งบริเวณใด แต่ยังไม่มีการออกกฎกระทรวงหรือข้อบัญญัติท้องถิ่น กำหนดการตามมาตรา ๘ (๑๐) ให้รัฐมนตรี โดยคำแนะนำของอธิบดีกรมโยธาธิการและผังเมือง\*หรือเจ้าพนักงานท้องถิ่น แล้วแต่กรณี มีอำนาจประกาศในราชกิจจานุเบกษา ห้ามการก่อสร้าง ดัดแปลง รื้อถอน เคลื่อนย้าย และใช้หรือเปลี่ยนแปลงใช้อาคารในบริเวณนั้นเป็นการชั่วคราวได้ และให้ดำเนินการออกกฎกระทรวงหรือข้อบัญญัติท้องถิ่นภายในหนึ่งปีนับแต่วันที่ประกาศนั้นมีผลใช้บังคับ

ถ้าไม่มีการออกกฎกระทรวงหรือข้อบัญญัติท้องถิ่นภายในกำหนดเวลาดังกล่าวตามวรรคหนึ่ง ให้ประกาศดังกล่าวเป็นอันยกเลิก

**มาตรา ๑๓ ทวิ<sup>๑๑</sup>** เพื่อประโยชน์ในการอำนวยความสะดวกแก่ประชาชนซึ่งจะต้องปฏิบัติตามพระราชบัญญัตินี้

(๑) ให้ส่วนราชการและหน่วยงานต่าง ๆ ที่มีอำนาจหน้าที่ตามกฎหมายอื่นแจ้งข้อห้าม ข้อจำกัด หรือข้อมูลอื่นที่เกี่ยวข้องกับการก่อสร้าง ดัดแปลง รื้อถอน หรือเคลื่อนย้ายอาคาร หรือการดำเนินการอย่างอื่นตามพระราชบัญญัตินี้ ให้ราชการส่วนท้องถิ่นที่เกี่ยวข้องทราบเพื่อดำเนินการตาม (๒)

(๒) ให้ราชการส่วนท้องถิ่นจัดให้มีเอกสารเผยแพร่หลักเกณฑ์ วิธีการ และเงื่อนไขในการขออนุญาตและการอนุญาตดำเนินการต่าง ๆ ตามพระราชบัญญัตินี้ ตลอดจนข้อมูลที่ได้รับแจ้งตาม (๑) ไว้จำหน่ายหรือให้แก่ประชาชนซึ่งจะต้องปฏิบัติตามพระราชบัญญัตินี้

(๓) ให้เจ้าพนักงานท้องถิ่นแจ้งคำเตือนไว้ในใบอนุญาตที่ได้ออกให้ตามพระราชบัญญัตินี้ว่า ผู้ได้รับใบอนุญาตตามพระราชบัญญัตินี้ยังคงมีหน้าที่ต้องขออนุญาตเกี่ยวกับอาคารนั้นตามกฎหมายอื่นในส่วนที่เกี่ยวข้องต่อไปด้วย

(๔) ราชการส่วนท้องถิ่นอาจจัดให้มีแบบแปลนอาคารต่าง ๆ ที่ได้มาตรฐานและถูกต้องตามบทบัญญัติแห่งพระราชบัญญัตินี้ กฎกระทรวง และหรือข้อบัญญัติท้องถิ่นที่ออกตามพระราชบัญญัตินี้ไว้จำหน่ายหรือให้แก่ประชาชนได้

**มาตรา ๑๓ ตริ<sup>๑๒</sup>** ถ้าผู้ซึ่งจะต้องปฏิบัติตามพระราชบัญญัตินี้มีข้อสงสัยเกี่ยวกับ

(๑) การกำหนดระยะหรือระดับระหว่างอาคารกับอาคาร หรือเขตที่ดินของผู้อื่นหรือระหว่างอาคารกับถนน ตรอก ซอย ทางเท้า หรือที่สาธารณะ หรือ

(๒) การกำหนดบริเวณห้ามก่อสร้าง ดัดแปลง รื้อถอน เคลื่อนย้าย และใช้หรือเปลี่ยนแปลงใช้อาคารชนิดใดหรือประเภทใด

ผู้นั้นมีสิทธิหรือ ไปยังเจ้าพนักงานท้องถิ่นได้โดยทำเป็นหนังสือ และให้เจ้าพนักงานท้องถิ่นตอบ

<sup>๑๑</sup> มาตรา ๑๓ ทวิ เพิ่ม โดยพระราชบัญญัติควบคุมอาคาร (ฉบับที่ ๒) พ.ศ. ๒๕๓๕

<sup>๑๒</sup> มาตรา ๑๓ ตริ เพิ่ม โดยพระราชบัญญัติควบคุมอาคาร (ฉบับที่ ๒) พ.ศ. ๒๕๓๕

ข้อหาหรือนั้นภายในสามสิบวันนับแต่วันที่ได้รับหนังสือ แต่ถ้าเจ้าพนักงานท้องถิ่นเห็นว่ามีความจำเป็นต้องขอคำปรึกษาจากคณะกรรมการควบคุมอาคารเสียก่อนหรือมีเหตุจำเป็นอื่นใด ก็ให้ขยายกำหนดเวลาดังกล่าวออกไปได้อีกไม่เกินสองคราว คราวละไม่เกินสามสิบวัน

ในกรณีที่ผู้หารือตามวรรคหนึ่งได้ดำเนินการก่อสร้าง ดัดแปลง รื้อถอน หรือเคลื่อนย้ายอาคารโดยถือปฏิบัติตามคำตอบข้อหารือของเจ้าพนักงานท้องถิ่น ถ้าต่อมาปรากฏว่าเจ้าพนักงานท้องถิ่นได้ตอบข้อหารือไปโดยผิดพลาดเป็นเหตุให้ผู้หารือได้ดำเนินการดังกล่าว ไปโดยไม่ถูกต้องตามบทบัญญัติแห่งพระราชบัญญัตินี้ กฎกระทรวง หรือข้อบัญญัติท้องถิ่นที่ออกตามพระราชบัญญัตินี้ หรือกฎหมายอื่นที่เกี่ยวข้อง ผู้นั้นไม่ต้องรับโทษ

## หมวด ๒

### คณะกรรมการควบคุมอาคาร

**มาตรา ๑๔** ให้มีคณะกรรมการควบคุมอาคาร ประกอบด้วยอธิบดีกรมโยธาธิการและผังเมือง<sup>๒๑๑</sup>\* เป็นประธานกรรมการ ผู้แทนกระทรวงสาธารณสุข ผู้แทนกระทรวงอุตสาหกรรม ผู้แทนกรมการปกครอง ผู้แทนกรมทางหลวง ผู้แทนสำนักงานอัยการสูงสุด<sup>๒๑๒</sup>\* ผู้แทนสำนักผังเมือง<sup>๒๑๓</sup> ผู้แทนสำนักงานนโยบายและแผนทรัพยากรธรรมชาติและสิ่งแวดล้อม\* ผู้แทนกรุงเทพมหานคร ผู้แทนคณะกรรมการควบคุมการประกอบวิชาชีพวิศวกรรมและผู้แทนคณะกรรมการควบคุมการประกอบวิชาชีพสถาปัตยกรรมแห่งละหนึ่งคน และผู้ทรงคุณวุฒิอื่นไม่เกินสี่คนซึ่งรัฐมนตรีแต่งตั้ง เป็นกรรมการ และให้หัวหน้าสำนักงานคณะกรรมการควบคุมอาคาร เป็นกรรมการและเลขานุการ

**มาตรา ๑๕** กรรมการซึ่งรัฐมนตรีแต่งตั้งมีวาระอยู่ในตำแหน่งคราวละสามปี

ในกรณีมีการแต่งตั้งกรรมการในระหว่างที่กรรมการซึ่งแต่งตั้งไว้แล้วยังมีวาระอยู่ในตำแหน่ง ไม่ว่าจะเป็นการแต่งตั้งเพิ่มขึ้นหรือแต่งตั้งซ่อม ให้ผู้ได้รับแต่งตั้งนั้นอยู่ในตำแหน่งเท่ากับวาระที่เหลืออยู่ของกรรมการซึ่งได้แต่งตั้งไว้แล้วนั้น

กรรมการซึ่งพ้นจากตำแหน่งอาจได้รับแต่งตั้งอีกได้ แต่ต้องไม่เกินสองคราวติดต่อกัน

<sup>๒๑๑</sup> มาตรา ๔๗ แห่งพระราชกฤษฎีกาแก้ไขบทบัญญัติให้สอดคล้องกับการโอนอำนาจหน้าที่ของส่วนราชการให้เป็นไปตามพระราชบัญญัติปรับปรุงกระทรวง ทบวง กรม พ.ศ. ๒๕๔๕ พ.ศ. ๒๕๔๕ ให้แก้ไขในพระราชบัญญัติควบคุมอาคาร พ.ศ. ๒๕๒๒ จากคำว่า "อธิบดีกรมโยธาธิการ" เป็น "อธิบดีกรมโยธาธิการและผังเมือง"

<sup>๒๑๒</sup> ข้อ ๖ แห่งประกาศคณะกรรมการศึกษาความสงบเรียบร้อยแห่งชาติ ฉบับที่ ๔๗ เรื่อง การแก้ไขเพิ่มเติมประกาศของคณะปฏิวัติ ฉบับที่ ๒๑๖ ลงวันที่ ๒๕ กันยายน พ.ศ. ๒๕๑๕ ลงวันที่ ๒๕ กุมภาพันธ์ พ.ศ. ๒๕๓๔ กำหนดให้บทบัญญัติแห่งกฎหมาย กฎ ข้อบังคับ ระเบียบ หรือคำสั่งใดอ้างถึงกรมอัยการ รัฐมนตรีว่าการกระทรวงมหาดไทยในส่วนที่เกี่ยวกับการปฏิบัติตามกฎหมาย ระเบียบ หรือข้อบังคับ ซึ่งกรมอัยการ กระทรวงมหาดไทยเป็นเจ้าหน้าที่อธิบดีกรมอัยการ รองอธิบดีกรมอัยการ ให้ถือว่า บทบัญญัติแห่งกฎหมาย กฎ ข้อบังคับ ระเบียบ หรือคำสั่งนั้นอ้างถึงสำนักงานอัยการสูงสุด นายกรัฐมนตรี อัยการสูงสุด และรองอัยการสูงสุด

<sup>๒๑๓</sup> "สำนักผังเมือง" ได้เปลี่ยนชื่อเป็น "กรมการผังเมือง" เมื่อวันที่ ๑ มกราคม พ.ศ. ๒๕๓๕ ต่อมาได้มีการปฏิรูประบบราชการเมื่อวันที่ ๓ ตุลาคม ๒๕๔๕ ได้มีการรวมภารกิจของกรมโยธาธิการและกรมการผังเมืองเข้าด้วยกัน เป็น "กรมโยธาธิการและผังเมือง" ซึ่งมาตรา ๔๗ แห่งพระราชกฤษฎีกาแก้ไขบทบัญญัติให้สอดคล้องกับการโอนอำนาจหน้าที่ของส่วนราชการให้เป็นไปตามพระราชบัญญัติปรับปรุงกระทรวง ทบวง กรม พ.ศ. ๒๕๔๕ พ.ศ. ๒๕๔๕ ได้บัญญัติให้แก้ไขข้อความในพระราชบัญญัติควบคุมอาคาร พ.ศ. ๒๕๒๒ โดยให้ตัดคำว่า "ผู้อำนวยการสำนักผังเมือง" ออก เพื่อให้สอดคล้องกับการยุบเลิกกรมการผังเมือง แต่ไม่ปรากฏว่ามีการแก้ไขของประกอบของคณะกรรมการควบคุมอาคารที่เป็นผู้แทนสำนักผังเมือง

มาตรา ๑๖ นอกจากการพ้นจากตำแหน่งตามวาระตามมาตรา ๑๕ กรรมการซึ่งรัฐมนตรีแต่งตั้งพ้นจากตำแหน่ง เมื่อ

- (๑) ตาย
- (๒) ลาออก
- (๓) รัฐมนตรีให้ออก
- (๔) เป็นบุคคลล้มละลาย
- (๕) เป็นคนไร้ความสามารถหรือคนเสมือนไร้ความสามารถ
- (๖) ได้รับโทษจำคุกโดยคำพิพากษาถึงที่สุดหรือคำสั่งที่ชอไปด้วยกฎหมายให้จำคุก เว้นแต่เป็นโทษสำหรับความผิดที่กระทำโดยประมาทหรือความผิดลหุโทษ

มาตรา ๑๗ การประชุมของคณะกรรมการควบคุมอาคารต้องมีกรรมการมาประชุมไม่น้อยกว่ากึ่งหนึ่งของจำนวนกรรมการทั้งหมดจึงเป็นองค์ประชุม ถ้าประธานกรรมการ ไม่อยู่หรือ ไม่สามารถปฏิบัติหน้าที่ได้ ให้กรรมการที่มาประชุมเลือกกรรมการคนหนึ่งเป็นประธานในที่ประชุม การวินิจฉัยชี้ขาดของที่ประชุมให้ถือเสียงข้างมาก กรรมการคนหนึ่งให้มีเสียงหนึ่งในการลงคะแนน ถ้าคะแนนเสียงเท่ากันให้ประธานในที่ประชุมออกเสียงเพิ่มขึ้นอีกเสียงหนึ่งเป็นเสียงชี้ขาด

มาตรา ๑๘<sup>๒๔๑</sup> ให้คณะกรรมการควบคุมอาคารมีอำนาจหน้าที่ ดังต่อไปนี้

- (๑) ให้คำแนะนำแก่รัฐมนตรีในการดำเนินการตามมาตรา ๘ หรือมาตรา ๑๐ ทวิ
- (๒) ให้ความเห็นชอบในการออกข้อบัญญัติท้องถิ่นตามมาตรา ๑๐ (๒)
- (๓)<sup>๒๔๑</sup> ให้คำปรึกษาแนะนำแก่เจ้าพนักงานท้องถิ่นหรือส่วนราชการในการปฏิบัติการตามพระราชบัญญัตินี้
- (๔)<sup>๒๔๒</sup> กำกับดูแลและตรวจสอบการปฏิบัติงานของเจ้าพนักงานท้องถิ่นและผู้ซึ่งมีหน้าที่ปฏิบัติการตามพระราชบัญญัตินี้
- (๕)<sup>๒๔๓</sup> รับขึ้นทะเบียนและเพิกถอนการขึ้นทะเบียนเป็นผู้ตรวจสอบ
- (๖)<sup>๒๔๔</sup> ปฏิบัติการอื่นตามที่บัญญัติไว้ในพระราชบัญญัตินี้

มาตรา ๑๘ คณะกรรมการควบคุมอาคารอาจตั้งคณะอนุกรรมการเพื่อพิจารณาหรือปฏิบัติการอย่างหนึ่งอย่างใดตามที่คณะกรรมการควบคุมอาคารมอบหมายได้

ให้นำมาตรา ๑๗ มาใช้บังคับแก่การประชุมของคณะอนุกรรมการ โดยอนุโลม

<sup>๒๔๑</sup> มาตรา ๑๘ แก้ไขเพิ่มเติม โดยพระราชบัญญัติควบคุมอาคาร (ฉบับที่ ๒) พ.ศ. ๒๕๓๕

<sup>๒๔๑</sup> มาตรา ๑๘ (๓) แก้ไขเพิ่มเติม โดยพระราชบัญญัติควบคุมอาคาร (ฉบับที่ ๓) พ.ศ. ๒๕๔๓

<sup>๒๔๒</sup> มาตรา ๑๘ (๔) แก้ไขเพิ่มเติม โดยพระราชบัญญัติควบคุมอาคาร (ฉบับที่ ๓) พ.ศ. ๒๕๔๓

<sup>๒๔๓</sup> มาตรา ๑๘ (๕) เพิ่ม โดยพระราชบัญญัติควบคุมอาคาร (ฉบับที่ ๓) พ.ศ. ๒๕๔๓

<sup>๒๔๔</sup> มาตรา ๑๘ (๖) เพิ่ม โดยพระราชบัญญัติควบคุมอาคาร (ฉบับที่ ๓) พ.ศ. ๒๕๔๓

มาตรา ๒๐<sup>[๒๕]</sup> ให้จัดตั้งสำนักงานคณะกรรมการควบคุมอาคารขึ้นในกรมโยธาธิการและผังเมือง<sup>[๒๐]</sup> มีหน้าที่ดังนี้

- (๑) ปฏิบัติงานธุรการและงานวิชาการให้แก่คณะกรรมการควบคุมอาคาร
- (๒) ปฏิบัติงานธุรการ ตรวจสอบข้อเท็จจริง และเสนอความเห็นแก่คณะกรรมการพิจารณา

อุทธรณ์

(๓) ประสานงานและให้ความช่วยเหลือแก่ราชการส่วนท้องถิ่น ส่วนราชการ หน่วยงานของรัฐในการปฏิบัติหน้าที่ตามพระราชบัญญัตินี้ ตลอดจนให้คำแนะนำแก่ภาคเอกชน

- (๔) ปฏิบัติงานตามที่คณะกรรมการควบคุมอาคารมอบหมาย

### หมวด ๓

## การก่อสร้าง ดัดแปลง รื้อถอน เคลื่อนย้าย และใช้หรือเปลี่ยนการใช้อาคาร

มาตรา ๒๑<sup>[๓๑]</sup> ผู้ใดจะก่อสร้าง ดัดแปลง หรือเคลื่อนย้ายอาคารต้องได้รับใบอนุญาตจากเจ้าพนักงานท้องถิ่น หรือแจ้งต่อเจ้าพนักงานท้องถิ่น และดำเนินการตามมาตรา ๓๕ ทวิ

มาตรา ๒๑ ทวิ<sup>[๓๒]</sup> การก่อสร้าง ดัดแปลง หรือเคลื่อนย้ายอาคารชนิดหรือประเภทที่กฎกระทรวงกำหนดให้มีการตรวจสอบงานออกแบบ และคำนวณส่วนต่าง ๆ ของโครงสร้างอาคาร ผู้ขอรับใบอนุญาต หรือผู้แจ้งตามมาตรา ๓๕ ทวิ ต้องจัดให้มีการตรวจสอบงานออกแบบ และคำนวณดังกล่าวตามหลักเกณฑ์ วิธีการ และเงื่อนไขที่กำหนดในกฎกระทรวง

มาตรา ๒๒<sup>[๓๓]</sup> ผู้ใดจะรื้อถอนอาคารดังต่อไปนี้ ต้องได้รับใบอนุญาตจากเจ้าพนักงานท้องถิ่น หรือแจ้งต่อเจ้าพนักงานท้องถิ่นและดำเนินการตามมาตรา ๓๕ ทวิ

(๑) อาคารที่มีส่วนสูงเกินสิบห้าเมตรซึ่งอยู่ห่างจากอาคารอื่นหรือที่สาธารณะน้อยกว่าความสูงของอาคาร

- (๒) อาคารที่อยู่ห่างจากอาคารอื่นหรือที่สาธารณะน้อยกว่าสองเมตร

มาตรา ๒๓<sup>[๓๔]</sup> (ยกเลิก)

มาตรา ๒๔<sup>[๓๕]</sup> (ยกเลิก)

มาตรา ๒๕<sup>[๓๖]</sup> ในกรณีที่เป็นกรณียื่นคำขอรับใบอนุญาต ให้เจ้าพนักงานท้องถิ่นตรวจพิจารณาและ

[๒๕] มาตรา ๒๐ แก้ไขเพิ่มเติม โดยพระราชบัญญัติควบคุมอาคาร (ฉบับที่ ๓) พ.ศ. ๒๕๔๓

[๒๐] เมื่อวันที่ ๓ ตุลาคม ๒๕๔๕ ได้มีการปฏิรูประบบราชการ และมีการรวมภารกิจของกรมโยธาธิการและกรมการผังเมืองเข้าด้วยกัน เป็น “กรมโยธาธิการและผังเมือง”

[๓๑] มาตรา ๒๑ แก้ไขเพิ่มเติม โดยพระราชบัญญัติควบคุมอาคาร (ฉบับที่ ๒) พ.ศ. ๒๕๓๕

[๓๒] มาตรา ๒๑ ทวิ เพิ่ม โดยพระราชบัญญัติควบคุมอาคาร (ฉบับที่ ๓) พ.ศ. ๒๕๔๓

[๓๓] มาตรา ๒๒ แก้ไขเพิ่มเติม โดยพระราชบัญญัติควบคุมอาคาร (ฉบับที่ ๒) พ.ศ. ๒๕๓๕

[๓๔] มาตรา ๒๓ ยกเลิกโดยพระราชบัญญัติควบคุมอาคาร (ฉบับที่ ๒) พ.ศ. ๒๕๓๕

[๓๕] มาตรา ๒๔ ยกเลิกโดยพระราชบัญญัติควบคุมอาคาร (ฉบับที่ ๒) พ.ศ. ๒๕๓๕

[๓๖] มาตรา ๒๕ แก้ไขเพิ่มเติม โดยพระราชบัญญัติควบคุมอาคาร (ฉบับที่ ๒) พ.ศ. ๒๕๓๕

ออกใบอนุญาต หรือมีหนังสือแจ้งคำสั่งไม่อนุญาตพร้อมด้วยเหตุผล ให้ผู้ขอรับใบอนุญาตทราบภายในสี่สิบห้าวัน นับแต่วันที่ได้รับคำขอ

ในกรณีมีเหตุจำเป็นที่เจ้าพนักงานท้องถิ่น ไม่อาจออกใบอนุญาต หรือยังไม่อาจมีคำสั่งไม่อนุญาต ได้ภายในกำหนดเวลาตามวรรคหนึ่ง ให้ขยายเวลาออกไปได้อีกไม่เกินสองคราว คราวละไม่เกินสี่สิบห้าวัน แต่ต้องมีหนังสือแจ้งการขยายเวลาและเหตุจำเป็นแต่ละคราวให้ผู้ขอรับใบอนุญาตทราบก่อนสิ้นกำหนดเวลาตามวรรคหนึ่ง หรือตามที่ได้ขยายเวลาไว้แล้วแล้วแต่กรณี

ในกรณีที่เจ้าพนักงานท้องถิ่นออกใบอนุญาตหรือมีคำสั่งไม่อนุญาต ให้เจ้าพนักงานท้องถิ่นแจ้งให้ผู้ขอรับใบอนุญาตทราบโดยไม่ชักช้า

**มาตรา ๒๖<sup>๓๒</sup>** ในกรณีที่การก่อสร้าง คัดแปลง รื้อถอน หรือเคลื่อนย้ายอาคารที่ขออนุญาต นั้นมีลักษณะหรืออยู่ในประเภทที่ได้กำหนดเป็นวิชาชีพวิศวกรรมควบคุมตามกฎหมายว่าด้วยวิชาชีพวิศวกรรม หรือเป็นวิชาชีพสถาปัตยกรรมควบคุมตามกฎหมายว่าด้วยวิชาชีพสถาปัตยกรรม วิชาวิศวกรรม หรือสถาปนิก ผู้รับผิดชอบในการนั้นตามที่ระบุไว้ในคำขอมิได้เป็นผู้ได้รับใบอนุญาตให้ประกอบวิชาชีพวิศวกรรมควบคุม หรือ วิชาชีพสถาปัตยกรรมควบคุมตามกฎหมายดังกล่าว แล้วแต่กรณี ให้เจ้าพนักงานท้องถิ่นปฏิเสธ ไม่รับพิจารณาคำขอนั้น

**มาตรา ๒๗<sup>๓๓</sup>** ในการตรวจพิจารณาคำขอรับใบอนุญาต ให้เจ้าพนักงานท้องถิ่นมีอำนาจสั่ง ให้ผู้ขอรับใบอนุญาตแก้ไขเปลี่ยนแปลงแผนผังบริเวณ แบบแปลน รายการประกอบแบบแปลน หรือรายการคำนวณที่ได้ยื่นไว้ เพื่อให้ถูกต้องและเป็นไปตามกฎกระทรวงที่ออกตามมาตรา ๘ หรือข้อบัญญัติท้องถิ่นที่ออกตามมาตรา ๘ หรือมาตรา ๑๐ และให้นำมาตรา ๒๕ วรรคสาม มาใช้บังคับโดยอนุโลม

เมื่อผู้ขอรับใบอนุญาตได้แก้ไขเปลี่ยนแปลงแผนผังบริเวณ แบบแปลน รายการประกอบแบบแปลน หรือรายการคำนวณตามคำสั่งของเจ้าพนักงานท้องถิ่นแล้ว ให้เจ้าพนักงานท้องถิ่นตรวจพิจารณาและออกใบอนุญาตให้ภายในสามสิบวัน แต่ถ้าผู้ขอรับใบอนุญาตได้แก้ไขเปลี่ยนแปลงในสาระสำคัญผิดจากคำสั่งของเจ้าพนักงานท้องถิ่น ในกรณีนี้ให้ถือว่าเป็นการยื่นคำขอใหม่ และให้ดำเนินการตามมาตรา ๒๕ ต่อไป

**มาตรา ๒๘<sup>๓๔</sup>** ในกรณีที่แบบแปลน รายการประกอบแบบแปลน และรายการคำนวณที่ได้ยื่นมา พร้อมกับคำขอรับใบอนุญาตกระทำโดยผู้ที่ได้รับใบอนุญาตให้เป็นผู้ประกอบวิชาชีพวิศวกรรมควบคุมตามกฎหมายว่าด้วยวิศวกร ให้เจ้าพนักงานท้องถิ่นตรวจพิจารณาแต่เฉพาะในส่วนที่ไม่เกี่ยวกับรายการคำนวณ

**มาตรา ๒๘ ทวิ<sup>๓๕</sup>** ในกรณีที่แบบแปลน รายการประกอบแบบแปลน และรายละเอียดด้านสถาปัตยกรรมของอาคารซึ่งไม่เป็นอาคารประเภทควบคุมการใช้ที่ได้ยื่นมาพร้อมกับคำขอรับใบอนุญาตกระทำโดยผู้ที่ได้รับใบอนุญาตให้เป็นผู้ประกอบวิชาชีพสถาปัตยกรรมควบคุมตามกฎหมายว่าด้วยสถาปนิก ให้เจ้าพนักงานท้องถิ่นตรวจพิจารณาแต่เฉพาะในส่วนที่ไม่เกี่ยวกับรายละเอียดด้านสถาปัตยกรรมส่วนภายในอาคาร เว้นแต่ทาง

<sup>๓๒</sup> มาตรา ๒๖ แก้ไขเพิ่มเติม โดยพระราชบัญญัติควบคุมอาคาร (ฉบับที่ ๒) พ.ศ. ๒๕๓๕

<sup>๓๓</sup> มาตรา ๒๗ แก้ไขเพิ่มเติม โดยพระราชบัญญัติควบคุมอาคาร (ฉบับที่ ๒) พ.ศ. ๒๕๓๕

<sup>๓๔</sup> มาตรา ๒๘ แก้ไขเพิ่มเติม โดยพระราชบัญญัติควบคุมอาคาร (ฉบับที่ ๓) พ.ศ. ๒๕๔๓

<sup>๓๕</sup> มาตรา ๒๘ ทวิ เพิ่ม โดยพระราชบัญญัติควบคุมอาคาร (ฉบับที่ ๓) พ.ศ. ๒๕๔๓

หนีไฟและบันไดหนีไฟ

**มาตรา ๒๘<sup>(๔๑)</sup>** เมื่อได้รับใบอนุญาตแล้ว ให้ผู้ได้รับใบอนุญาตมีหนังสือแจ้งชื่อผู้ควบคุมงานกับวันเริ่มต้นและวันสิ้นสุดการดำเนินการตามที่ได้รับอนุญาตให้เจ้าพนักงานท้องถิ่นทราบ พร้อมทั้งแนบหนังสือแสดงความยินยอมของผู้ควบคุมงานมาด้วย

ผู้ควบคุมงานจะเป็นบุคคลใดหรือเป็นเจ้าของอาคารก็ได้ เว้นแต่จะเป็นการต้องห้ามตามกฎหมายว่าด้วยวิชาชีพวิศวกรรมหรือกฎหมายว่าด้วยวิชาชีพสถาปัตยกรรม

**มาตรา ๓๐<sup>(๔๒)</sup>** ถ้าผู้ได้รับใบอนุญาตจะบอกเลิกตัวผู้ควบคุมงานที่ได้แจ้งชื่อไว้ หรือผู้ควบคุมงานจะบอกเลิกการเป็นผู้ควบคุมงาน ให้มีหนังสือแจ้งให้เจ้าพนักงานท้องถิ่นทราบ แต่ทั้งนี้ไม่เป็นการกระทบถึงสิทธิและหน้าที่ทางแพ่งระหว่างผู้ได้รับใบอนุญาตกับผู้ควบคุมงานนั้น

ในกรณีที่มีการบอกเลิกตามวรรคหนึ่ง ผู้ได้รับใบอนุญาตต้องระงับการดำเนินการตามที่ได้รับอนุญาตไว้ก่อนจนกว่าจะได้มีหนังสือแจ้งชื่อและส่งหนังสือแสดงความยินยอมของผู้ควบคุมงานคนใหม่ให้แก่เจ้าพนักงานท้องถิ่นแล้ว

**มาตรา ๓๑<sup>(๔๓)</sup>** ห้ามมิให้ผู้ใดจัดให้มีหรือดำเนินการก่อสร้าง ดัดแปลง รื้อถอน หรือเคลื่อนย้ายอาคารให้ผิดไปจากแผนผังบริเวณ แบบแปลน และรายการประกอบแบบแปลนที่ได้รับอนุญาต ตลอดจนวิธีการหรือเงื่อนไขที่เจ้าพนักงานท้องถิ่นกำหนดไว้ในใบอนุญาต หรือให้ผิดไปจากที่ได้แจ้งไว้ตามมาตรา ๒๘ ทวิ เว้นแต่

- (๑) เจ้าของอาคารนั้นได้ยื่นคำขออนุญาตและได้รับใบอนุญาตจากเจ้าพนักงานท้องถิ่นให้ทำการแก้ไขเปลี่ยนแปลงได้
- (๒) เจ้าของอาคารนั้นได้แจ้งการแก้ไขเปลี่ยนแปลงให้เจ้าพนักงานท้องถิ่นทราบแล้ว หรือ
- (๓) การดำเนินการดังกล่าวไม่ขัดต่อกฎกระทรวงหรือข้อบัญญัติท้องถิ่นที่เกี่ยวข้อง หรือเป็นกรณีตามที่กำหนดในกฎกระทรวง

ให้นำมาตรา ๒๕ หรือมาตรา ๓๘ ทวิ มาใช้บังคับแก่การดำเนินการตาม (๑) หรือ (๒) แล้วแต่กรณี โดยอนุโลม

ในกรณีที่มีการก่อสร้าง ดัดแปลง รื้อถอน หรือเคลื่อนย้ายอาคาร เป็นการฝ่าฝืนความในวรรคหนึ่ง ให้ถือว่าเป็นการกระทำของผู้ควบคุมงาน เว้นแต่ผู้ควบคุมงานจะพิสูจน์ได้ว่าเป็นการกระทำของผู้อื่นซึ่งผู้ควบคุมงานได้มีหนังสือแจ้งชื่อทักท้วงการกระทำดังกล่าวให้เจ้าของหรือผู้ครอบครองอาคาร และผู้ดำเนินการทราบแล้ว แต่บุคคลดังกล่าวไม่ยอมปฏิบัติตาม

**มาตรา ๓๒<sup>(๔๔)</sup>** อาคารประเภทควบคุมการใช้ คือ อาคารดังต่อไปนี้

- (๑)<sup>(๔๕)</sup> อาคารสำหรับใช้เป็นคลังสินค้า โรงแรม อาคารชุด หรือสถานพยาบาล
- (๒) อาคารสำหรับใช้เพื่อกิจการพาณิชยกรรม อุตสาหกรรม การศึกษา การสาธารณสุข หรือกิจการ

<sup>(๔๑)</sup> มาตรา ๒๘ แก้ไขเพิ่มเติมโดยพระราชบัญญัติควบคุมอาคาร (ฉบับที่ ๒) พ.ศ. ๒๕๓๕

<sup>(๔๒)</sup> มาตรา ๓๐ แก้ไขเพิ่มเติมโดยโดยพระราชบัญญัติควบคุมอาคาร (ฉบับที่ ๒) พ.ศ. ๒๕๓๕

<sup>(๔๓)</sup> มาตรา ๓๑ แก้ไขเพิ่มเติมโดยพระราชบัญญัติควบคุมอาคาร (ฉบับที่ ๒) พ.ศ. ๒๕๓๕

<sup>(๔๔)</sup> มาตรา ๓๒ แก้ไขเพิ่มเติมโดยพระราชบัญญัติควบคุมอาคาร (ฉบับที่ ๒) พ.ศ. ๒๕๓๕

<sup>(๔๕)</sup> มาตรา ๓๒ (๑) แก้ไขเพิ่มเติมโดยพระราชบัญญัติควบคุมอาคาร (ฉบับที่ ๓) พ.ศ. ๒๕๔๓



อื่น ทั้งนี้ ตามที่กำหนดในกฎกระทรวง

เมื่อผู้ได้รับใบอนุญาตให้ก่อสร้าง ดัดแปลง หรือเคลื่อนย้ายอาคารประเภทควบคุมการใช้ หรือผู้แจ้งตามมาตรา ๓๕ ทวิ ได้กระทำการดังกล่าวเสร็จแล้ว ให้แจ้งเป็นหนังสือให้เจ้าพนักงานท้องถิ่นทราบตามแบบที่เจ้าพนักงานท้องถิ่นกำหนด เพื่อทำการตรวจสอบการก่อสร้าง ดัดแปลง หรือเคลื่อนย้ายอาคารนั้นให้แล้วเสร็จภายในสามสิบวันนับแต่วันที่ได้รับแจ้ง

ห้ามมิให้บุคคลใดใช้อาคารนั้นเพื่อกิจการดังที่ระบุไว้ในใบอนุญาตหรือที่ได้แจ้งไว้ตามมาตรา ๓๕ ทวิ ภายในกำหนดเวลาตามวรรคสอง

ถ้าเจ้าพนักงานท้องถิ่นได้ทำการตรวจสอบแล้วเห็นว่ากรก่อสร้าง ดัดแปลง หรือเคลื่อนย้ายอาคารนั้นเป็นไปโดยถูกต้องตามที่ได้รับใบอนุญาตหรือที่ได้แจ้งไว้ตามมาตรา ๓๕ ทวิ แล้ว ก็ให้ออกใบรับรองให้แก่ผู้ได้รับใบอนุญาตหรือผู้แจ้งตามมาตรา ๓๕ ทวิ เพื่อให้มีการใช้อาคารนั้นตามที่ได้รับใบอนุญาตหรือที่ได้แจ้งไว้ตามมาตรา ๓๕ ทวิ ได้ แต่ถ้าเจ้าพนักงานท้องถิ่นมิได้ทำการตรวจสอบภายในกำหนดเวลาตามวรรคสอง ให้เจ้าของหรือผู้ครอบครองอาคารนั้นใช้หรือยินยอมให้บุคคลใดใช้อาคารนั้นเพื่อกิจการดังที่ระบุไว้ในใบอนุญาตหรือที่ได้แจ้งไว้ตามมาตรา ๓๕ ทวิ ต่อไปได้

ห้ามมิให้เจ้าของหรือผู้ครอบครองอาคารประเภทควบคุมการใช้หรือยินยอมให้บุคคลใดใช้อาคารนั้นเพื่อกิจการอื่นนอกจากที่ระบุไว้ในใบอนุญาตหรือที่ได้แจ้งไว้ตามมาตรา ๓๕ ทวิ

**มาตรา ๓๒ ทวิ<sup>(๕๖)</sup>** เจ้าของอาคารดังต่อไปนี้

(๑) อาคารสูง อาคารขนาดใหญ่พิเศษ

(๒) อาคารชุมนุมคน

(๓) อาคารตามที่กำหนดในกฎกระทรวง

ต้องจัดให้มีผู้ตรวจสอบด้านวิศวกรรมหรือผู้ตรวจสอบด้านสถาปัตยกรรม แล้วแต่กรณี ทำการตรวจสอบสภาพอาคาร โครงสร้างของตัวอาคาร อุปกรณ์ประกอบต่าง ๆ เกี่ยวกับระบบไฟฟ้า และการจัดแสงสว่าง ระบบการเตือนการป้องกันและการระงับอัคคีภัย การป้องกันอันตรายเมื่อมีเหตุอุทกมุนวุ่นวาย ระบบระบายอากาศ ระบบระบายน้ำ ระบบบำบัดน้ำเสีย ระบบเครื่องกล หรือระบบอื่น ๆ ของอาคารที่จำเป็นต่อการป้องกันภัยอันตรายต่าง ๆ ที่มีผลต่อสุขภาพ ชีวิต ร่างกาย หรือทรัพย์สิน แล้วรายงานผลการตรวจสอบต่อเจ้าพนักงานท้องถิ่น ทั้งนี้ ตามหลักเกณฑ์วิธีการ และเงื่อนไขที่กำหนดในกฎกระทรวง

ให้เจ้าพนักงานท้องถิ่นพิจารณาผลการตรวจสอบสภาพอาคารตามวรรคหนึ่ง โดยมีชักช้า เพื่อพิจารณาออกใบรับรองการตรวจสอบสภาพอาคารหรือดำเนินการตามมาตรา ๔๖ หรือมาตรา ๔๖ ทวิ แล้วแต่กรณี ต่อไป

**มาตรา ๓๒ ศรี<sup>(๕๗)</sup>** เจ้าของอาคาร ผู้ครอบครองอาคาร หรือผู้ดำเนินการ สำหรับอาคารชนิดหรือประเภทตามที่กำหนดในกฎกระทรวงที่ออกตามมาตรา ๘ (๑๖) ต้องจัดให้มีการประกันภัยความรับผิดชอบกฎหมายต่อชีวิต ร่างกาย และทรัพย์สินของบุคคลภายนอกตามหลักเกณฑ์ วิธีการ เงื่อนไขและจำนวนเงินเอาประกันภัยที่รัฐมนตรีกำหนดในกฎกระทรวงโดยคำแนะนำของคณะกรรมการควบคุมอาคาร

<sup>(๕๖)</sup> มาตรา ๓๒ ทวิ เพิ่มโดยพระราชบัญญัติควบคุมอาคาร (ฉบับที่ ๓) พ.ศ. ๒๕๔๓

<sup>(๕๗)</sup> มาตรา ๓๒ ศรี เพิ่มโดยพระราชบัญญัติควบคุมอาคาร (ฉบับที่ ๕) พ.ศ. ๒๕๕๕