



ดร. สิงห์ทอง บิวขุน  
CPA, บ.ค., บ.ค., บ.ค., บ.ค.



# สถาบัน THE BEST CENTER

2145/7 ซ.รามคำแหง 43/1 ถ.รามคำแหง แขวงหัวหมาก เขตบางกะปิ กรุงเทพฯ 10240

โทร.0-2318-6868, 0-2314-1492 โทรสาร 0-2718-6274

www.thebestcenter.com facebook.com/bestcentergroup

คุณภาพทางวิชาการต้องมาที่ 1

**คู่มือเตรียมสอบ**

## นายช่างโยธาปฏิบัติงาน

(โครงการความร่วมมือคัดเลือกกำลังคนอาชีวศึกษา เพื่อบรรจุและแต่งตั้งบุคคลเข้ารับราชการเป็นข้าราชการ กรุงเทพมหานครสามัญ ครั้งที่ 1/2567)

### สำนักงาน ก.ค.



ความรู้ความสามารถทั่วไปและความสามารถที่ใช้เฉพาะตำแหน่ง

หลักสูตรและวิธีการทดสอบความรู้ ความสามารถ ทักษะและสมรรถนะที่จำเป็นในการปฏิบัติงาน การสอบข้อเขียน (คะแนนเต็ม 200 คะแนน)

- (1) พระราชบัญญัติควบคุมอาคาร พ.ศ.2522 เช่น กฎกระทรวงฉบับที่ 55 (พ.ศ.2544)
- (2) กฎกระทรวงให้ใช้บังคับผังเมืองรวมกรุงเทพมหานคร พ.ศ.2556
- (3) ข้อบัญญัติกรุงเทพมหานคร เรื่อง ควบคุมอาคาร พ.ศ.2544
- (4) งานสำรวจเบื้องต้น ได้แก่ การทำระดับ การวัดระยะ และการคิดพื้นที่
- (5) งานเขียนแบบเบื้องต้น ได้แก่ ผังบริเวณ แบบแปลนพื้น รูปด้าน รูปตัด เป็นต้น
- (6) การออกแบบและประมาณราคาสงปลูกสร้าง
- (7) งานควบคุมการก่อสร้าง เช่น อาคาร เขื่อน ถนน สะพานและเรือขนส่งปลูกสร้าง เป็นต้น

โทร.081-496-9907

สนใจสั่งซื้อ หรือสอบถามเพิ่มเติม



LINE: @thebestcenter

280.-

คู่มือสอนช่างโยธาปฏิบัติงาน

(โครงการความร่วมมือคัดเลือกกำลังคนอาชีวศึกษาเพื่อบรรจุและแต่งตั้ง

บุคคลเข้ารับราชการเป็นข้าราชการกรุงเทพมหานครสามัญ ครั้งที่ 1/2567)

สำนักงาน ก.ก.

รวบรวมและเรียบเรียงโดย.....

ฝ่ายวิชาการ สถาบัน THE BEST CENTER

ห้ามตัดต่อหรือคัดลอกส่วนใดส่วนหนึ่งของเนื้อหา

สงวนลิขสิทธิ์ตาม พ.ร.บ.ลิขสิทธิ์ พ.ศ. 2537

ราคา 280 บาท

จัดพิมพ์และจำหน่ายโดย



**The Best Center InterGroup Co., Ltd.**

**บริษัท เดอะเบสท์ เซ็นเตอร์ อินเตอร์กรุป จำกัด**

บริหารงานโดย ดร.สิงห์ทอง บัวชุมและอาจารย์จันทน์ บัวชุม (ดีวอเตอร์กิ้ง ย่าน ม. ราม)

เลขที่ 2145/7 ซอยรามคำแหง 43/1 ถนนรามคำแหง แขวงหัวหมาก เขตบางกะปิ กรุงเทพฯ 10240

โทรศัพท์.081-496-9907,0-2314-1492, 0-2318-6868 โทรสาร. 0-2718-6274 line id: @thebestcenter

[www.thebestcenter.com](http://www.thebestcenter.com) หรือ [www.facebook.com/bestcentergroup](https://www.facebook.com/bestcentergroup)

# คู่มือสอบ

## นายช่างโยธาปฏิบัติงาน

(โครงการความร่วมมือคัดเลือกกำลังคนอาชีวศึกษา  
เพื่อบรรจุและแต่งตั้งบุคคลเข้ารับราชการเป็นข้าราชการ  
กรุงเทพมหานครสามัญ ครั้งที่ 1/2567)

สำนักงาน ก.ก.

ราคา 280.-

# คำนำ

สำหรับชุดคู่มือสอบสำหรับตำแหน่งนายช่างโยธาปฏิบัติงาน (โครงการความร่วมมือคัดเลือกกำลังคนอาชีวศึกษาเพื่อบรรจุและแต่งตั้งบุคคลเข้ารับราชการเป็นข้าราชการกรุงเทพมหานครสามัญ ครั้งที่ 1/2567) สำนักงาน ก.ก. เล่มนี้ ทางสถาบัน THE BEST CENTER และฝ่ายวิชาการของสถาบัน ได้เรียบเรียงขึ้น เพื่อให้ผู้สมัครสอบใช้สำหรับเตรียมสอบในการสอบแข่งขันในครั้งนี้

ทางสถาบัน THE BEST CENTER ได้เล็งเห็นความสำคัญจึงได้จัดทำหนังสือ เล่มนี้ขึ้นมา ภายในเล่มประกอบด้วยทุกส่วนที่กำหนดในการสอบ เจาะข้อสอบทุกส่วน พร้อมคำเฉลยอธิบาย มาจัดทำเป็นหนังสือชุดนี้ขึ้น เพื่อให้ผู้สอบได้เตรียมตัวอ่านล่วงหน้า มีความพร้อมในการทำข้อสอบ

ท้ายนี้ คณะผู้จัดทำขอขอบคุณทางสถาบัน THE BEST CENTER ที่ได้ให้การสนับสนุนและมีส่วนร่วมในการจัดทำต้นฉบับ ทำให้หนังสือเล่มนี้สามารถสำเร็จขึ้นมาเป็นเล่มได้ พร้อมกันนี้คณะผู้จัดทำขอ น้อมรับข้อบกพร่องใดๆ อันเกิดขึ้นและยินดีรับฟังความคิดเห็นจากทุกๆท่าน เพื่อที่จะนำมาปรับปรุงแก้ไขให้ดียิ่งขึ้น

ขอให้โชคดีในการสอบทุกท่าน

ฝ่ายวิชาการ

สถาบัน The Best Center

[www.thebestcenter.com](http://www.thebestcenter.com)

# สารบัญ

➤ ความรู้เกี่ยวกับสำนักงานคณะกรรมการข้าราชการกรุงเทพมหานคร (สำนักงาน ก.ก.)	1
➤ พระราชบัญญัติควบคุมอาคาร พ.ศ. 2522	4
✦ แนวข้อสอบพ.ร.บ.ควบคุมอาคาร พ.ศ.2522 และที่แก้ไขเพิ่มเติมฉบับที่ 5 พ.ศ.2558	43
➤ กฎกระทรวงฉบับที่ 55 (พ.ศ.2543) ออกตามความในพระราชบัญญัติควบคุมอาคาร พ.ศ.2522	54
➤ กฎกระทรวงให้ใช้บังคับผังเมืองรวมกรุงเทพมหานคร พ.ศ.2556	66
✦ แนวข้อสอบกฎกระทรวงให้ใช้บังคับผังเมืองรวมกรุงเทพมหานคร พ.ศ.2556	139
➤ ข้อบัญญัติกรุงเทพมหานคร เรื่อง ควบคุมอาคาร พ.ศ. 2544	144
✦ แนวข้อสอบข้อบัญญัติกรุงเทพมหานคร เรื่อง ควบคุมอาคาร พ.ศ.2544	178
✦ แนวข้อสอบพ.ร.บ.การผังเมือง พ.ศ. 2562	180
✦ แนวข้อสอบพ.ร.บ.ส่งเสริมและรักษาคุณภาพสิ่งแวดล้อม พ.ศ. 2535	
และที่แก้ไขเพิ่มเติมฉบับที่ 2 พ.ศ. 2561	183
➤ งานช่างสำรวจ	192
➤ งานช่างเขียนแบบ ออกแบบและการกำหนดรายการประกอบแบบก่อสร้าง	214
➤ งานถอดแบบและประมาณราคาค่าก่อสร้าง	254
➤ การควบคุมการก่อสร้าง งานปรับปรุงและซ่อมแซม	279
✦ แนวข้อสอบช่างโยธา	305
➤ เทคนิคการสอบสัมภาษณ์	321

## ความรู้เกี่ยวกับสำนักงานคณะกรรมการข้าราชการกรุงเทพมหานคร (สำนักงาน ก.ก.)

รู้จัก สกก.

### ➤ วิสัยทัศน์

เป็นต้นแบบการพัฒนา ระบบการบริหารทรัพยากรบุคคลและระบบราชการมหานคร บุคลากรมีคุณภาพ มีความสมดุลระหว่างการทำงานและคุณภาพชีวิต เพื่อให้กรุงเทพมหานครเป็นองค์กรธรรมาภิบาลและมีศักยภาพสูง

### ➤ ที่มา

พระราชบัญญัติระเบียบข้าราชการกรุงเทพมหานครและบุคลากรกรุงเทพมหานคร พ.ศ. ๒๕๕๔ หมวด ๑ คณะกรรมการข้าราชการกรุงเทพมหานครและบุคลากรกรุงเทพมหานคร มาตรา ๒๕ ให้มีสำนักงานคณะกรรมการข้าราชการกรุงเทพมหานคร เรียกโดยย่อว่า “สำนักงาน ก.ก.”

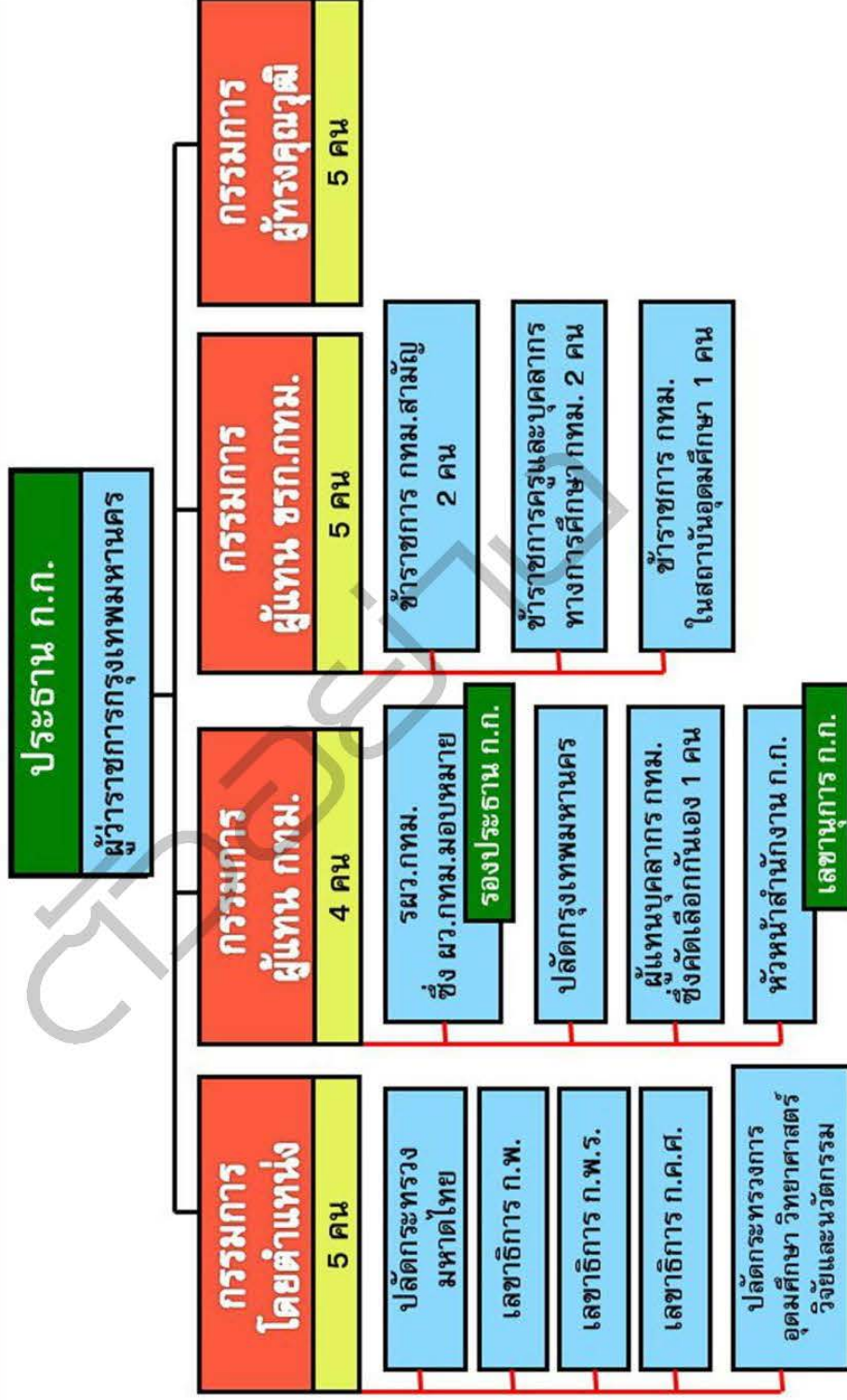
### ➤ อำนาจหน้าที่

- ราชการประจำคณะกรรมการข้าราชการกรุงเทพมหานครและบุคลากรกรุงเทพมหานคร
- งานในหน้าที่ของคณะกรรมการข้าราชการกรุงเทพมหานครและบุคลากรกรุงเทพมหานคร
- งานวิเคราะห์และวิจัยเกี่ยวกับการบริหารงานบุคคลและจัดระบบราชการกรุงเทพมหานคร
- จัดทำยุทธศาสตร์ ประสานงานและดำเนินการเกี่ยวกับการพัฒนาทรัพยากรบุคคลของข้าราชการกรุงเทพมหานครและบุคลากรกรุงเทพมหานคร
- จัดทำรายงานประจำปีเกี่ยวกับการบริหารทรัพยากรบุคคลในราชการกรุงเทพมหานคร
- ดำเนินการตามที่คณะกรรมการข้าราชการกรุงเทพมหานครและบุคลากรกรุงเทพมหานครมอบหมาย
- ปฏิบัติหน้าที่อื่นที่เกี่ยวข้องหรือที่ได้รับมอบหมาย



# องค์ประกอบของคณะกรรมการข้าราชการ กทม. และบุคลากร กทม. (ก.ก.)

มาตรา 7



อำนาจหน้าที่ของ ก.ก. เป็นไปตามมาตรา 14 และมาตรา 44

พระราชบัญญัติ

ควบคุมอาคาร

พ.ศ. ๒๕๒๒

ภูมิพลอดุลยเดช ป.ร.

ให้ไว้ ณ วันที่ ๘ พฤษภาคม พ.ศ. ๒๕๒๒

เป็นปีที่ ๓๔ ในรัชกาลปัจจุบัน

พระบาทสมเด็จพระปรมินทรมหาภูมิพลอดุลยเดช มีพระบรมราชโองการโปรดเกล้าฯ ให้ประกาศว่า โดยที่เป็นการสมควรปรับปรุงกฎหมายว่าด้วยการควบคุมการก่อสร้างอาคาร และกฎหมายว่าด้วยการควบคุมการก่อสร้างในเขตเพลิงไหม้ และรวมเป็นกฎหมายฉบับเดียวกัน

จึงทรงพระกรุณาโปรดเกล้าฯ ให้ตราพระราชบัญญัติขึ้นไว้โดยคำแนะนำและยินยอมของสภานิติบัญญัติแห่งชาติ ทำหน้าที่รัฐสภา ดังต่อไปนี้

มาตรา ๑ พระราชบัญญัตินี้เรียกว่า “พระราชบัญญัติควบคุมอาคาร พ.ศ. ๒๕๒๒”

มาตรา ๒<sup>๑</sup> พระราชบัญญัตินี้ให้ใช้บังคับตั้งแต่วันถัดจากวันประกาศในราชกิจจานุเบกษา และจะใช้บังคับในท้องที่ใด มีบริเวณเพียงใด ให้ตราเป็นพระราชกฤษฎีกา

สำหรับเขตท้องที่ที่ได้มีการประกาศให้ใช้บังคับผังเมืองรวมตามกฎหมายว่าด้วยการผังเมืองหรือเขตท้องที่ที่ได้เคยมีการประกาศดังกล่าว ให้ใช้พระราชบัญญัตินี้บังคับตามเขตของผังเมืองรวมนั้น โดยไม่ต้องตราเป็นพระราชกฤษฎีกา<sup>๒</sup>

สำหรับอาคารสูง อาคารขนาดใหญ่พิเศษ อาคารชุมนุมคน และโรงแรมสห ให้ใช้บทบัญญัติแห่งพระราชบัญญัตินี้บังคับไม่ว่าท้องที่ที่อาคารนั้นตั้งอยู่จะได้มีพระราชกฤษฎีกาให้ใช้บังคับพระราชบัญญัตินี้หรือไม่ก็ตาม<sup>๓</sup>

มาตรา ๓ ให้ยกเลิก

(๑) พระราชบัญญัติควบคุมการก่อสร้างอาคาร พุทธศักราช ๒๔๗๕

(๒) พระราชบัญญัติควบคุมการก่อสร้างอาคาร (ฉบับที่ ๒) พ.ศ. ๒๕๐๔

(๓) ประกาศของคณะปฏิวัติ ฉบับที่ ๑๕๒ ลงวันที่ ๓๑ กรกฎาคม พ.ศ. ๒๕๑๕

(๔) พระราชบัญญัติควบคุมการก่อสร้างในเขตเพลิงไหม้ พุทธศักราช ๒๔๗๖

(๕) พระราชบัญญัติควบคุมการก่อสร้างในเขตเพลิงไหม้ (ฉบับที่ ๒) พ.ศ. ๒๕๑๖

มาตรา ๔ ในพระราชบัญญัตินี้

“อาคาร” หมายความว่า ตึก บ้าน เรือน โรง ร้าน แพ คลังสินค้า สำนักงาน และสิ่งที่สร้างขึ้นอย่างอื่นซึ่งบุคคลอาจเข้าอยู่หรือเข้าใช้สอยได้ และหมายความรวมถึง

(๑) อัฒจันทร์หรือสิ่งที่สร้างขึ้นอย่างอื่นเพื่อใช้เป็นที่ชุมนุมของประชาชน

<sup>๑</sup> ราชกิจจานุเบกษา เล่ม ๕๖/ตอนที่ ๘๐/ฉบับพิเศษ หน้า ๑/๑๔ พฤษภาคม ๒๕๒๒

<sup>๒</sup> มาตรา ๒ วรรคสอง เพิ่ม โดยพระราชบัญญัติควบคุมอาคาร (ฉบับที่ ๑) พ.ศ. ๒๕๔๑

<sup>๓</sup> มาตรา ๒ วรรคสาม เพิ่ม โดยพระราชบัญญัติควบคุมอาคาร (ฉบับที่ ๑) พ.ศ. ๒๕๔๑

(๒) เชื้อน สะพาน อุโมงค์ ทางหรือท่อระบายน้ำ อุโมงค์ คานเรือ ทำน้ำ ทำจอดเรือ รั้ว กำแพง หรือ ประตู ที่สร้างขึ้นติดต่อกับหรือใกล้เคียงกับที่สาธารณะหรือสิ่งๆที่สร้างขึ้นให้บุคคลทั่วไปใช้สอย

(๓) ป้ายหรือสิ่งๆที่สร้างขึ้นสำหรับติดหรือตั้งป้าย

(ก) ที่ติดหรือตั้งไว้เหนือที่สาธารณะและมีขนาดเกินหนึ่งตารางเมตร หรือมีน้ำหนักรวมทั้ง โครงสร้างเกินสิบกิโลกรัม

(ข) ที่ติดหรือตั้งไว้ในระยะห่างจากที่สาธารณะซึ่งเมื่อวัดในทางราบแล้ว ระยะห่างจากที่ สาธารณะมีน้อยกว่าความสูงของป้ายนั้นเมื่อวัดจากพื้นดิน และมีขนาดหรือมีน้ำหนักเกินกว่าที่กำหนดในกฎกระทรวง

(๔) พื้นๆที่หรือสิ่งๆที่สร้างขึ้นเพื่อใช้เป็นท้องจรด ที่กลับรถ และทางเข้าออกของรถสำหรับอาคารที่ กำหนดตามมาตรา ๘ (๕)

(๕) สิ่งๆที่สร้างขึ้นอย่างอื่นตามที่กำหนดในกฎกระทรวง

ทั้งนี้ ให้หมายความรวมถึงส่วนต่างๆ ของอาคารด้วย

“อาคารสูง”<sup>๔๑</sup> หมายความว่า อาคารที่บุคคลอาจเข้าอยู่หรือเข้าใช้สอย ได้ที่มีความสูงตั้งแต่ยี่สิบสาม เมตรขึ้นไป การวัดความสูงของอาคารให้วัดจากระดับพื้นดินที่ก่อสร้างถึงพื้นคานฟ้า สำหรับอาคารทรงจั่ว หรือปั้นหยา ให้วัดจากระดับพื้นดินที่ก่อสร้างถึงยอดผนังของชั้นสูงสุด

“อาคารขนาดใหญ่พิเศษ”<sup>๔๒</sup> หมายความว่า อาคารที่ก่อสร้างขึ้นเพื่อใช้พื้นที่อาคาร หรือส่วนใดของ อาคารเป็นที่ยู่อาศัย หรือประกอบกิจการประเภทเดียวหรือหลายประเภท โดยมีพื้นที่รวมกันทุกชั้นในหลังเดียวกัน ตั้งแต่หนึ่งหมื่นตารางเมตรขึ้นไป

“อาคารชุมนุมคน”<sup>๔๓</sup> หมายความว่า อาคารหรือส่วนใดของอาคารที่บุคคลอาจเข้าไปภายในเพื่อ ประโยชน์ในการชุมนุมคนที่มีพื้นที่ตั้งแต่หนึ่งพันตารางเมตรขึ้นไป หรือชุมนุมคนได้ตั้งแต่ห้าร้อยคนขึ้นไป

“โรงมหรสพ”<sup>๔๔</sup> หมายความว่า อาคารหรือส่วนใดของอาคารที่ใช้เป็นสถานที่สำหรับฉายภาพยนตร์ แสดงละคร แสดงดนตรี หรือการแสดงรื่นเริงอื่นใด และมีวัตถุประสงค์เพื่อเปิดให้สาธารณชนเข้าชม การแสดงนั้นเป็นปกติธุระ โดยจะมีค่าตอบแทนหรือไม่ก็ตาม

“ที่สาธารณะ” หมายความว่า ที่ซึ่งเปิดหรือยินยอมให้ประชาชนเข้าไปหรือใช้เป็นทางสัญจรได้ ทั้งนี้ ไม่ว่าจะมีการเรียกเก็บค่าตอบแทนหรือไม่

“แผนผังบริเวณ” หมายความว่า แผนที่แสดงลักษณะ ที่ตั้ง และขอบเขตของที่ดินและอาคารที่ก่อสร้าง คัดแปลง รื้อถอน เคลื่อนย้าย ใช้หรือเปลี่ยนการใช้ รวมทั้งแสดงลักษณะและขอบเขตของที่สาธารณะ และอาคารใน บริเวณที่ดินที่ติดต่อกันโดยสังเขปด้วย

“แบบแปลน” หมายความว่า แบบเพื่อประโยชน์ในการก่อสร้าง คัดแปลง รื้อถอน เคลื่อนย้าย ใช้หรือ เปลี่ยนการใช้อาคาร โดยมีรูปแสดงรายละเอียดส่วนสำคัญ ขนาดเครื่องม้าวัดและการใช้สอยต่างๆ ของอาคาร อย่างชัดเจนพอที่จะใช้ในการดำเนินการได้

<sup>๔๑</sup> มาตรา ๔ นิยามคำว่า “อาคารสูง” เพิ่มโดยพระราชบัญญัติควบคุมอาคาร (ฉบับที่ ๓) พ.ศ. ๒๕๔๓

<sup>๔๒</sup> มาตรา ๔ นิยามคำว่า “อาคารขนาดใหญ่พิเศษ” เพิ่มโดยพระราชบัญญัติควบคุมอาคาร (ฉบับที่ ๓) พ.ศ. ๒๕๔๓

<sup>๔๓</sup> มาตรา ๔ นิยามคำว่า “อาคารชุมนุมคน” เพิ่มโดยพระราชบัญญัติควบคุมอาคาร (ฉบับที่ ๓) พ.ศ. ๒๕๔๓

<sup>๔๔</sup> มาตรา ๔ นิยามคำว่า “โรงมหรสพ” เพิ่มโดยพระราชบัญญัติควบคุมอาคาร (ฉบับที่ ๓) พ.ศ. ๒๕๔๓

“รายการประกอบแบบแปลน” หมายความว่า ข้อความชี้แจงรายละเอียดเกี่ยวกับคุณภาพ และชนิดของวัสดุ ตลอดจนวิธีปฏิบัติหรือวิธีการสำหรับการก่อสร้าง คัดแปลง รื้อถอน เคลื่อนย้าย ใช้หรือเปลี่ยนการใช้อาคาร เพื่อให้เป็นไปตามแบบแปลน

“รายการคำนวณ” หมายความว่า รายการแสดงวิธีการคำนวณกำลังของวัสดุการรับน้ำหนักและกำลังต้านทานของส่วนต่าง ๆ ของอาคาร

“ก่อสร้าง” หมายความว่า สร้างอาคารขึ้นใหม่ทั้งหมด ไม่ว่าจะเป็นการสร้างขึ้นแทนของเดิมหรือไม่

“คัดแปลง” หมายความว่า เปลี่ยนแปลง ต่อเติม เพิ่ม ลด หรือขยายซึ่งลักษณะขอบเขต แบบ รูปทรง สัดส่วน น้ำหนัก เนื้อที่ของโครงสร้างของอาคารหรือส่วนต่าง ๆ ของอาคารซึ่งได้ก่อสร้างไว้แล้วให้ผิดไปจากเดิม และมีใช้การซ่อมแซมหรือการคัดแปลงที่กำหนดในกฎกระทรวง

“ซ่อมแซม” หมายความว่า ซ่อมหรือเปลี่ยนส่วนต่าง ๆ ของอาคารให้คงสภาพเดิม

“รื้อถอน” หมายความว่า รื้อส่วนอันเป็นโครงสร้างของอาคารออกไป เช่น เสา คาน ตง หรือส่วนอื่นของโครงสร้างตามที่กำหนดในกฎกระทรวง

“เขตเพลิงไหม้” หมายความว่า บริเวณที่เกิดเพลิงไหม้อาคารตั้งแต่สามสิบหลังคาเรือนขึ้นไปหรือมีเนื้อที่ตั้งแต่หนึ่งไร่ขึ้นไป รวมทั้งบริเวณที่อยู่ติดต่อกภายในระยะสามสิบเมตรโดยรอบบริเวณที่เกิดเพลิงไหม้ด้วย

“ผู้ควบคุมงาน” หมายความว่า ผู้ซึ่งรับผิดชอบในการอำนวยความสะดวกหรือควบคุมดูแลการก่อสร้าง คัดแปลง รื้อถอน หรือเคลื่อนย้ายอาคาร

“ผู้ดำเนินการ” หมายความว่า เจ้าของหรือผู้ครอบครองอาคารซึ่งกระทำการก่อสร้าง คัดแปลง รื้อถอน หรือเคลื่อนย้ายอาคารด้วยตนเอง และหมายความรวมถึงผู้ซึ่งตกลงรับกระทำการดังกล่าวไม่ว่าจะมีค่าตอบแทนหรือไม่ก็ตาม และผู้รับจ้างช่วง

“ผู้ครอบครองอาคาร”<sup>161</sup> หมายความว่า รวมถึงผู้จัดการของนิติบุคคลอาคารชุดสำหรับทรัพย์สิน

ส่วนกลางตามกฎหมายว่าด้วยอาคารชุดด้วย

“ผู้ตรวจสอบ”<sup>162</sup> หมายความว่า ผู้ซึ่งได้รับใบอนุญาตประกอบวิชาชีพวิศวกรรมควบคุม หรือผู้ซึ่งได้รับใบอนุญาตประกอบวิชาชีพสถาปัตยกรรมควบคุมตามกฎหมายว่าด้วยงานนั้น แล้วแต่กรณี ซึ่งได้ขึ้นทะเบียนไว้ตามพระราชบัญญัตินี้

“นายตรวจ” หมายความว่า ผู้ซึ่งเจ้าพนักงานท้องถิ่นแต่งตั้งให้เป็นนายตรวจ

“นายช่าง”<sup>163</sup> หมายความว่า ข้าราชการหรือพนักงานของราชการส่วนท้องถิ่น ซึ่งเจ้าพนักงานท้องถิ่นแต่งตั้งให้เป็นนายช่าง หรือวิศวกรหรือสถาปนิกซึ่งอธิบดีกรมโยธาธิการและผังเมือง\*แต่งตั้งให้เป็นนายช่าง

“ราชการส่วนท้องถิ่น” หมายความว่า เทศบาล สุขาภิบาล องค์การบริหารส่วนจังหวัด กรุงเทพมหานคร เมืองพัทยา และองค์การปกครองท้องถิ่นอื่นที่รัฐมนตรีประกาศกำหนดให้เป็นราชการส่วนท้องถิ่นตามพระราชบัญญัตินี้

<sup>161</sup> มาตรา ๔ นิยามคำว่า “ผู้ครอบครองอาคาร” เพิ่ม โดยพระราชบัญญัติควบคุมอาคาร (ฉบับที่ ๓) พ.ศ. ๒๕๔๓

<sup>162</sup> มาตรา ๔ นิยามคำว่า “ผู้ตรวจสอบ” เพิ่ม โดยพระราชบัญญัติควบคุมอาคาร (ฉบับที่ ๓) พ.ศ. ๒๕๔๓

<sup>163</sup> มาตรา ๔ นิยามคำว่า “นายช่าง” แก้ไขเพิ่มเติมโดยพระราชบัญญัติควบคุมอาคาร (ฉบับที่ ๓) พ.ศ. ๒๕๔๓

“ข้อบัญญัติท้องถิ่น” หมายความว่า กฎซึ่งออกโดยอาศัยอำนาจนิติบัญญัติของราชการส่วนท้องถิ่น เช่น เทศบัญญัติ ข้อบังคับสุขาภิบาล ข้อบัญญัติจังหวัด ข้อบัญญัติกรุงเทพมหานคร หรือข้อบัญญัติเมืองพัทยา เป็นต้น

“เจ้าพนักงานท้องถิ่น”<sup>๕๑</sup> หมายความว่า

- (๑) นายกเทศมนตรี สำหรับในเขตเทศบาล
- (๒) นายกองค้การบริหารส่วนจังหวัด สำหรับในเขตองค์การบริหารส่วนจังหวัด
- (๓) ประธานกรรมการบริหารองค์การบริหารส่วนตำบล สำหรับในเขตองค์การบริหารส่วนตำบล
- (๔) ผู้ว่าราชการกรุงเทพมหานคร สำหรับในเขตกรุงเทพมหานคร
- (๕) นายกเมืองพัทยา สำหรับในเขตเมืองพัทยา
- (๖) ผู้บริหารท้องถิ่นขององค์กรปกครองส่วนท้องถิ่นอื่นที่รัฐมนตรีประกาศกำหนด สำหรับในเขตองค์กรปกครองส่วนท้องถิ่นนั้น

“รัฐมนตรี” หมายความว่า รัฐมนตรีผู้รักษาการตามพระราชบัญญัตินี้

มาตรา ๕ ให้รัฐมนตรีว่าการกระทรวงมหาดไทยรักษาการตามพระราชบัญญัตินี้และให้มีอำนาจออกกฎกระทรวง

- (๑) กำหนดค่าธรรมเนียมไม่เกินอัตราท้ายพระราชบัญญัตินี้ หรือยกเว้นค่าธรรมเนียม
  - (๒) กำหนดแบบคำขออนุญาต ใบอนุญาต ใบรับรอง ใบแทน ตลอดจนแบบของคำสั่งหรือแบบอื่นใดที่จะใช้ในการปฏิบัติตามพระราชบัญญัตินี้
  - (๓) กำหนดกิจการอื่นเพื่อปฏิบัติการตามพระราชบัญญัตินี้
- กฎกระทรวงนั้น เมื่อประกาศในราชกิจจานุเบกษาแล้วให้ใช้บังคับได้

หมวด ๑

บททั่วไป

มาตรา ๖ พระราชบัญญัตินี้ไม่ใช้บังคับแก่พระที่นั่งหรือพระราชวัง

มาตรา ๗ ให้รัฐมนตรีมีอำนาจออกกฎกระทรวงยกเว้น ผ่อนผัน หรือกำหนดเงื่อนไขในการปฏิบัติตามพระราชบัญญัตินี้ไม่ว่าทั้งหมดหรือบางส่วนเกี่ยวกับอาคาร ดังต่อไปนี้

- (๑) อาคารของกระทรวง ทบวง กรม ที่ใช้ในราชการหรือใช้เพื่อสาธารณประโยชน์
- (๒) อาคารของราชการส่วนท้องถิ่น ที่ใช้ในราชการหรือใช้เพื่อสาธารณประโยชน์
- (๓) อาคารขององค์การของรัฐที่จัดตั้งขึ้นตามกฎหมาย ที่ใช้ในกิจการขององค์การหรือใช้เพื่อสาธารณประโยชน์
- (๔) โบราณสถาน วัดวาอาราม หรืออาคารต่าง ๆ ที่ใช้เพื่อการศาสนา ซึ่งมีกฎหมายควบคุมการก่อสร้างไว้แล้วโดยเฉพาะ
- (๕) อาคารที่ทำการขององค์การระหว่างประเทศ หรืออาคารที่ทำการของหน่วยงานที่ตั้งขึ้นตามความตกลงระหว่างรัฐบาลไทยกับรัฐบาลต่างประเทศ

<sup>๕๑</sup> มาตรา ๔ นิยามคำว่า “เจ้าพนักงานท้องถิ่น” แก้ไขเพิ่มเติมโดยพระราชบัญญัติควบคุมอาคาร (ฉบับที่ ๓) พ.ศ. ๒๕๔๓

(๖) อาคารที่ทำการสถานทูตหรือสถานกงสุลต่างประเทศ

(๗) อาคารชั่วคราวเพื่อใช้ประโยชน์ในการก่อสร้างอาคารถาวร หรืออาคารเพื่อใช้ประโยชน์เป็นการชั่วคราวที่มีกำหนดเวลาการรื้อถอน

(๘)<sup>๑๒๑</sup> อาคารที่กระทรวง ทบวง กรม ราชการส่วนท้องถิ่น รัฐวิสาหกิจ องค์การของรัฐที่จัดตั้งขึ้นตามกฎหมาย หรือหน่วยงานอื่นของรัฐ จัดให้มีหรือพัฒนาเพื่อเป็นที่อยู่อาศัยสำหรับผู้มีรายได้น้อย ทั้งนี้ ต้องมิใช่การยกเว้นหรือผ่อนผันเงื่อนไขเกี่ยวกับความมั่นคงแข็งแรง และความปลอดภัยของอาคาร หรือความปลอดภัยของผู้ซึ่งอยู่อาศัยหรือใช้อาคาร

มาตรา ๘<sup>๑๒๑</sup> เพื่อประโยชน์แห่งความมั่นคงแข็งแรง ความปลอดภัย การป้องกันอัคคีภัย การสาธารณสุข การรักษาคุณภาพสิ่งแวดล้อม การผังเมือง การสถาปัตยกรรม และการอำนวยความสะดวกแก่การจราจร ตลอดจนการอื่นที่จำเป็นเพื่อปฏิบัติตามพระราชบัญญัตินี้ ให้รัฐมนตรีโดยคำแนะนำของคณะกรรมการควบคุมอาคารมีอำนาจออกกฎกระทรวงกำหนด

(๑) ประเภท ลักษณะ แบบ รูปทรง สัดส่วน ขนาด เนื้อที่ และที่ตั้งของอาคาร

(๒) การรับน้ำหนัก ความต้านทาน ความคงทน ตลอดจนลักษณะ และคุณสมบัติของวัสดุที่ใช้

(๓) การรับน้ำหนัก ความต้านทาน ความคงทนของอาคาร และพื้นดินที่รองรับอาคาร

(๔) แบบและวิธีการเกี่ยวกับการติดตั้งระบบประปา ก๊าซ ไฟฟ้า เครื่องกล ความปลอดภัยเกี่ยวกับอัคคีภัยหรือภัยพิบัติอย่างอื่น และการป้องกันอันตรายเมื่อมีเหตุฉุกเฉินวุ่นวาย

(๕) แบบและจำนวนของห้องน้ำและห้องส้วม

(๖) ระบบการจัดการเกี่ยวกับสภาพแวดล้อมของอาคาร เช่น ระบบการจัดแสงสว่าง การระบายอากาศ การปรับอากาศ การฟอกอากาศ การระบายน้ำ การบำบัดน้ำเสีย และการกำจัดขยะมูลฝอย และสิ่งปฏิกูล

(๗) ลักษณะ ระดับ ความสูง เนื้อที่ของที่ว่างภายนอกอาคาร หรือแนวอาคาร

(๘) ระยะหรือระดับระหว่างอาคารกับอาคารหรือเขตที่ดินของผู้อื่น หรือระหว่างอาคารกับถนน ตรอก ซอย ทางเท้า ทาง หรือที่สาธารณะ

(๙) พื้นที่หรือสิ่งที่สร้างขึ้นเพื่อใช้เป็นที่จอดรถ ที่กับลร และทางเข้าออกของรถสำหรับอาคารบางชนิด หรือบางประเภท ตลอดจนลักษณะและขนาดของพื้นที่หรือสิ่งที่สร้างขึ้นดังกล่าว

(๑๐) บริเวณห้ามก่อสร้าง คัดแปลง รื้อถอน เคลื่อนย้าย และใช้หรือเปลี่ยนแปลงการใช้อาคารชนิดใดหรือประเภทใด

(๑๑) หลักเกณฑ์ วิธีการ และเงื่อนไขในการก่อสร้าง คัดแปลง รื้อถอน เคลื่อนย้าย ใช้หรือเปลี่ยนแปลงใช้อาคาร

(๑๒) หลักเกณฑ์ วิธีการ และเงื่อนไขในการขออนุญาต การอนุญาต การต่ออายุใบอนุญาต การโอนใบอนุญาต การออกใบรับรอง และการออกใบแทนตามพระราชบัญญัตินี้

(๑๓) หน้าที่และความรับผิดชอบของผู้ออกแบบ ผู้ควบคุมงาน ผู้ดำเนินการผู้ครอบครองอาคาร และเจ้าของอาคาร

<sup>๑๒๑</sup> มาตรา ๑ (๘) เพิ่มโดยพระราชบัญญัติควบคุมอาคาร (ฉบับที่ ๔) พ.ศ. ๒๕๕๐

<sup>๑๒๒</sup> มาตรา ๘ แก้ไขเพิ่มเติมโดยพระราชบัญญัติควบคุมอาคาร (ฉบับที่ ๓) พ.ศ. ๒๕๔๓

(๑๔) คุณสมบัติเฉพาะและลักษณะต้องห้ามของผู้ตรวจสอบ ตลอดจนหลักเกณฑ์ วิธีการ และเงื่อนไขในการขอขึ้นทะเบียน และการเพิกถอนการขึ้นทะเบียนเป็นผู้ตรวจสอบ

(๑๕) หลักเกณฑ์ วิธีการ และเงื่อนไขในการตรวจสอบอาคาร ทัดตั้งและตรวจสอบอุปกรณ์ประกอบของอาคาร

(๑๖) ชนิดหรือประเภทของอาคารที่เจ้าของอาคาร หรือผู้ครอบครองอาคาร หรือผู้ดำเนินการต้องทำการประกันภัยความรับผิดชอบตามกฎหมายต่อชีวิต ร่างกาย และทรัพย์สินของบุคคลภายนอก

กฎกระทรวงตามวรรคหนึ่งจะกำหนดให้เรื่องที่เป็นรายละเอียดทางด้านเทคนิคเกี่ยวกับการก่อสร้าง คัดแปลง รื้อถอน หรือเคลื่อนย้ายอาคาร ที่มีการเปลี่ยนแปลงรวดเร็วเป็นไปตามหลักเกณฑ์ที่รัฐมนตรี โดยคำแนะนำของคณะกรรมการควบคุมอาคารประกาศกำหนดในราชกิจจานุเบกษาได้<sup>๑๔๑</sup>

มาตรา ๘ ทวิ<sup>๑๔๑</sup> เพื่อประโยชน์แห่งความปลอดภัยของประชาชน ให้รัฐมนตรีโดยคำแนะนำของคณะกรรมการควบคุมอาคารมีอำนาจออกกฎกระทรวงกำหนดประเภทหรือลักษณะของสิ่งก่อสร้างขึ้นเพื่อใช้ในการขนส่งบุคคลในบริเวณใดในลักษณะกระเช้าไฟฟ้าหรือสิ่งอื่นใดที่สร้างขึ้น โดยมีวัตถุประสงค์อย่างเดียวกัน หรือออกกฎกระทรวงกำหนดประเภทหรือลักษณะของสิ่งก่อสร้างขึ้นเพื่อใช้เป็นเครื่องเล่นในสวนสนุก หรือในสถานใดอื่นใดเพื่อประโยชน์ในลักษณะเดียวกันเป็นอาคารตามพระราชบัญญัตินี้

กฎกระทรวงตามวรรคหนึ่งต้องกำหนดหลักเกณฑ์ วิธีการ และเงื่อนไขในการก่อสร้าง การอนุญาตให้ใช้ การตรวจสอบ มาตรฐานการรับน้ำหนัก ความปลอดภัย และคุณสมบัติของวัสดุ หรืออุปกรณ์ที่จำเป็นเกี่ยวกับสิ่งนั้น ทั้งนี้ ตามความเหมาะสมของสิ่งก่อสร้างแต่ละประเภทหรือแต่ละลักษณะ โดยอาจกำหนดให้แตกต่างจากบทบัญญัติของพระราชบัญญัตินี้ได้

มาตรา ๙<sup>๑๔๑</sup> ในกรณีที่ได้มีการออกกฎกระทรวงกำหนดเรื่องใดตามมาตรา ๘ แล้ว ให้ราชการส่วนท้องถิ่นถือปฏิบัติตามกฎกระทรวงนั้น เว้นแต่เป็นกรณีตามมาตรา ๑๐

ในกรณีที่ยังมีได้มีการออกกฎกระทรวงกำหนดเรื่องใดตามมาตรา ๘ ให้ราชการส่วนท้องถิ่นมีอำนาจออกข้อบัญญัติท้องถิ่นกำหนดเรื่องนั้นได้

ในกรณีที่ได้มีการออกข้อบัญญัติท้องถิ่นกำหนดเรื่องใดตามวรรคสองแล้ว ถ้าต่อมาได้มีการออกกฎกระทรวงกำหนดเรื่องนั้น ให้ข้อกำหนดของข้อบัญญัติท้องถิ่นในส่วนที่ขัดหรือแย้งกับกฎกระทรวงเป็นอันยกเลิก และให้ข้อกำหนดของข้อบัญญัติท้องถิ่นในส่วนที่ไม่ขัดหรือแย้งกับกฎกระทรวงยังคงใช้บังคับต่อไปได้จนกว่าจะมีการออกข้อบัญญัติท้องถิ่นใหม่ตามมาตรา ๑๐ แต่ต้องไม่เกินหนึ่งปีนับแต่วันที่กฎกระทรวงนั้นใช้บังคับ

การยกเลิกข้อบัญญัติท้องถิ่นตามวรรคสามย่อมไม่กระทบกระเทือนต่อการดำเนินการที่ได้กระทำไปแล้ว โดยถูกต้องตามข้อบัญญัติท้องถิ่นนั้น

มาตรา ๑๐<sup>๑๔๑</sup> ในกรณีที่ได้มีการออกกฎกระทรวงกำหนดเรื่องใดตามมาตรา ๘ แล้ว ให้ราชการส่วนท้องถิ่นมีอำนาจออกข้อบัญญัติท้องถิ่นในเรื่องนั้นได้ในกรณี ดังต่อไปนี้

<sup>๑๔๑</sup> มาตรา ๘ วรรคสอง เพิ่ม โดยพระราชบัญญัติควบคุมอาคาร (ฉบับที่ ๕) พ.ศ. ๒๕๕๕

<sup>๑๔๒</sup> มาตรา ๘ ทวิ เพิ่ม โดยพระราชบัญญัติควบคุมอาคาร (ฉบับที่ ๓) พ.ศ. ๒๕๔๓

<sup>๑๔๓</sup> มาตรา ๙ แก้ไขเพิ่มเติมโดยพระราชบัญญัติควบคุมอาคาร (ฉบับที่ ๒) พ.ศ. ๒๕๓๕

<sup>๑๔๔</sup> มาตรา ๑๐ แก้ไขเพิ่มเติมโดยพระราชบัญญัติควบคุมอาคาร (ฉบับที่ ๒) พ.ศ. ๒๕๓๕

(๑) เป็นการออกข้อบัญญัติท้องถิ่นกำหนดรายละเอียดในเรื่องนั้นเพิ่มเติมจากที่กำหนดไว้ในกฎกระทรวงโดยไม่ขัดหรือแย้งกับกฎกระทรวงดังกล่าว

(๒) เป็นการออกข้อบัญญัติท้องถิ่นกำหนดเรื่องนั้นขัดหรือแย้งกับกฎกระทรวงดังกล่าวเนื่องจากมีความจำเป็น หรือมีเหตุผลพิเศษเฉพาะท้องถิ่น

การออกข้อบัญญัติท้องถิ่นตาม (๒) ให้มีผลใช้บังคับได้เมื่อได้รับความเห็นชอบจากคณะกรรมการควบคุมอาคารและได้รับอนุมัติจากรัฐมนตรี

คณะกรรมการควบคุมอาคารจะต้องพิจารณาให้ความเห็นชอบหรือไม่ให้ความเห็นชอบในข้อบัญญัติท้องถิ่นตาม (๒) ให้เสร็จภายในหกสิบวันนับแต่วันที่ได้รับข้อบัญญัติท้องถิ่นนั้น ถ้าไม่ให้ความเห็นชอบให้แจ้งเหตุผลให้ราชการส่วนท้องถิ่นนั้นทราบด้วย

ถ้าคณะกรรมการควบคุมอาคารพิจารณาข้อบัญญัติท้องถิ่นนั้นไม่เสร็จภายในกำหนดเวลาตามวรรคสาม ให้ถือว่าคณะกรรมการควบคุมอาคารได้ให้ความเห็นชอบในข้อบัญญัติท้องถิ่นนั้นแล้ว และให้ราชการส่วนท้องถิ่นเสนอรัฐมนตรีเพื่อส่งการต่อไป ถ้ารัฐมนตรีไม่ส่งการภายในสามสิบวันนับแต่วันที่ได้รับข้อบัญญัติท้องถิ่นนั้น ให้ถือว่ารัฐมนตรีได้อนุมัติตามวรรคสอง

มาตรา ๑๐ ทวิ<sup>๒๒</sup> ในกรณีที่รัฐมนตรีโดยคำแนะนำของคณะกรรมการควบคุมอาคารเห็นว่าข้อบัญญัติท้องถิ่นใดที่ออกตามมาตรา ๑๐ (๑) ขัดหรือแย้งกับกฎกระทรวงที่ออกตามมาตรา ๘ หรือข้อบัญญัติท้องถิ่นที่ออกตามมาตรา ๑๐ (๒) มีข้อกำหนดที่ก่อภาระหรือความยุ่งยากให้แก่ประชาชนเกินความจำเป็น หรือก่อให้เกิดอันตรายต่อสุขภาพ ชีวิต ร่างกาย หรือทรัพย์สินของประชาชน ให้รัฐมนตรีมีอำนาจแจ้งให้ราชการส่วนท้องถิ่นนั้นดำเนินการยกเลิกหรือแก้ไขข้อบัญญัติท้องถิ่นดังกล่าวเสียใหม่ได้

ในกรณีตามวรรคหนึ่ง ให้ราชการส่วนท้องถิ่นดำเนินการให้แล้วเสร็จภายในหนึ่งร้อยยี่สิบวันนับแต่วันรับแจ้งจากรัฐมนตรี กำหนดวันดังกล่าวให้หมายถึงวันในสมัยประชุมของราชการส่วนท้องถิ่นนั้น

การยกเลิกหรือแก้ไขข้อบัญญัติท้องถิ่นตามวรรคหนึ่งย่อมไม่กระทบกระเทือนต่อการดำเนินการที่ได้กระทำไปแล้วโดยถูกต้องตามข้อบัญญัติท้องถิ่นนั้น

มาตรา ๑๑ ข้อบัญญัติท้องถิ่นที่ออกตามมาตรา ๘ หรือมาตรา ๑๐ เมื่อประกาศในราชกิจจานุเบกษาแล้วให้ใช้บังคับได้

มาตรา ๑๒ กฎกระทรวงที่ออกตามมาตรา ๘ หรือข้อบัญญัติท้องถิ่นที่ออกตามมาตรา ๘ หรือมาตรา ๑๐ ถ้าขัดหรือแย้งกับกฎหมายว่าด้วยผังเมืองให้บังคับตามกฎหมายว่าด้วยผังเมือง

มาตรา ๑๓ ในกรณีที่สมควรห้ามการก่อสร้าง คัดแปลง รื้อถอน เคลื่อนย้าย และใช้หรือเปลี่ยนการใช้อาคารชนิดใดหรือประเภทใด ในบริเวณหนึ่งบริเวณใด แต่ยังไม่มีกฎกระทรวงหรือข้อบัญญัติท้องถิ่นกำหนดการตามมาตรา ๘ (๑๐) ให้รัฐมนตรีโดยคำแนะนำของอธิบดีกรมโยธาธิการและผังเมือง\*หรือเจ้าพนักงานท้องถิ่น แล้วแต่กรณีมีอำนาจประกาศในราชกิจจานุเบกษา ห้ามการก่อสร้าง คัดแปลง รื้อถอน เคลื่อนย้าย และใช้หรือเปลี่ยนการใช้อาคารในบริเวณนั้นเป็นการชั่วคราวได้ และให้ดำเนินการออกกฎกระทรวงหรือข้อบัญญัติท้องถิ่นภายในหนึ่งปีนับแต่วันที่ประกาศนั้นมีผลใช้บังคับ

<sup>๒๒</sup> มาตรา ๑๐ ทวิ เพิ่มโดยพระราชบัญญัติควบคุมอาคาร (ฉบับที่ ๒) พ.ศ. ๒๕๓๕

ถ้าไม่มีการออกกฎกระทรวงหรือข้อบัญญัติท้องถิ่นภายในกำหนดเวลาตามวรรคหนึ่ง ให้ประกาศดังกล่าวเป็นอันยกเลิก

มาตรา ๑๓ ทวิ<sup>๑๕๑</sup> เพื่อประโยชน์ในการอำนวยความสะดวกแก่ประชาชนซึ่งจะต้องปฏิบัติตามพระราชบัญญัตินี้

(๑) ให้ส่วนราชการและหน่วยงานต่าง ๆ ที่มีอำนาจหน้าที่ตามกฎหมายอื่นแจ้งข้อห้าม ข้อจำกัด หรือข้อมูลอื่นที่เกี่ยวข้องกับการก่อสร้าง คัดแปลง รื้อถอน หรือเคลื่อนย้ายอาคาร หรือการดำเนินการอย่างอื่นตามพระราชบัญญัตินี้ ให้ราชการส่วนท้องถิ่นที่เกี่ยวข้องทราบเพื่อดำเนินการตาม (๒)

(๒) ให้ราชการส่วนท้องถิ่นจัดให้มีเอกสารเผยแพร่หลักเกณฑ์ วิธีการ และเงื่อนไขในการขออนุญาต และการอนุญาตดำเนินการต่าง ๆ ตามพระราชบัญญัตินี้ ตลอดจนข้อมูลที่ได้รับแจ้งตาม (๑) ไว้จำหน่ายหรือให้แก่ประชาชนซึ่งจะต้องปฏิบัติตามพระราชบัญญัตินี้

(๓) ให้เจ้าพนักงานท้องถิ่นแจ้งคำเตือนไว้ในใบอนุญาตที่ได้ออกให้ตามพระราชบัญญัตินี้ว่า ผู้ได้รับใบอนุญาตตามพระราชบัญญัตินี้ยังคงมีหน้าที่ต้องขออนุญาตเกี่ยวกับอาคารนั้นตามกฎหมายอื่นในส่วนที่เกี่ยวข้องต่อไปด้วย

(๔) ราชการส่วนท้องถิ่นอาจจัดให้มีแบบแปลนอาคารต่าง ๆ ที่ได้มาตรฐานและถูกต้องตามบทบัญญัติแห่งพระราชบัญญัตินี้ กฎกระทรวง และหรือข้อบัญญัติท้องถิ่นที่ออกตามพระราชบัญญัตินี้ไว้จำหน่ายหรือให้แก่ประชาชนได้

มาตรา ๑๓ ตริ<sup>๑๕๒</sup> ถ้าผู้ซึ่งจะต้องปฏิบัติตามพระราชบัญญัตินี้มีข้อสงสัยเกี่ยวกับ

(๑) การกำหนดระยะหรือระดับระหว่างอาคารกับอาคาร หรือเขตที่ดินของผู้อื่นหรือระหว่างอาคารกับถนน ตรอก ซอย ทางเท้า หรือที่สาธารณะ หรือ

(๒) การกำหนดบริเวณห้ามก่อสร้าง คัดแปลง รื้อถอน เคลื่อนย้าย และใช้หรือเปลี่ยนการใช้อาคารชนิดใดหรือประเภทใด

ผู้นั้นมีสิทธิหรือไปยังเจ้าพนักงานท้องถิ่นได้โดยทำเป็นหนังสือ และให้เจ้าพนักงานท้องถิ่นตอบข้อหารือนั้นภายในสามสิบวันนับแต่วันที่ได้รับหนังสือ แต่ถ้าเจ้าพนักงานท้องถิ่นเห็นว่ามีความจำเป็นต้องขอคำปรึกษาจากคณะกรรมการควบคุมอาคารเสียก่อนหรือมีเหตุจำเป็นอื่นใด ก็ให้ขยายกำหนดเวลาดังกล่าวออกไปได้อีกไม่เกินสองคราว คราวละไม่เกินสามสิบวัน

ในกรณีที่ผู้หารือตามวรรคหนึ่งได้ดำเนินการก่อสร้าง คัดแปลง รื้อถอน หรือเคลื่อนย้ายอาคาร โดยถือปฏิบัติตามคำตอบข้อหารือของเจ้าพนักงานท้องถิ่น ถ้าต่อมาปรากฏว่าเจ้าพนักงานท้องถิ่นได้ตอบข้อหารือไปโดยผิดพลาดเป็นเหตุให้ผู้หารือได้ดำเนินการดังกล่าวไปโดยไม่ถูกต้องตามบทบัญญัติแห่งพระราชบัญญัตินี้ กฎกระทรวง หรือข้อบัญญัติท้องถิ่นที่ออกตามพระราชบัญญัตินี้ หรือกฎหมายอื่นที่เกี่ยวข้อง ผู้นั้น ไม่ต้องรับโทษ

<sup>๑๕๑</sup> มาตรา ๑๓ ทวิ เพิ่มโดยพระราชบัญญัติควบคุมอาคาร (ฉบับที่ ๒) พ.ศ. ๒๕๓๕

<sup>๑๕๒</sup> มาตรา ๑๓ ตริ เพิ่มโดยพระราชบัญญัติควบคุมอาคาร (ฉบับที่ ๒) พ.ศ. ๒๕๓๕

## หมวด ๒

## คณะกรรมการควบคุมอาคาร

มาตรา ๑๔ ให้มีคณะกรรมการควบคุมอาคาร ประกอบด้วยอธิบดีกรมโยธาธิการและผังเมือง<sup>[๒๑]\*</sup> เป็นประธานกรรมการ ผู้แทนกระทรวงสาธารณสุข ผู้แทนกระทรวงอุตสาหกรรม ผู้แทนกรมการปกครอง ผู้แทนกรมทางหลวง ผู้แทนสำนักงานอัยการสูงสุด<sup>[๒๒]\*</sup> ผู้แทนสำนักผังเมือง<sup>[๒๓]</sup> ผู้แทนสำนักงานนโยบายและแผนทรัพยากรธรรมชาติและสิ่งแวดล้อม\* ผู้แทนกรุงเทพมหานคร ผู้แทนคณะกรรมการควบคุมการประกอบวิชาชีพวิศวกรรมและผู้แทนคณะกรรมการควบคุมการประกอบวิชาชีพสถาปัตยกรรมแห่งละหนึ่งคน และผู้ทรงคุณวุฒิอื่นไม่เกินสี่คนซึ่งรัฐมนตรีแต่งตั้ง เป็นกรรมการ และให้หัวหน้าสำนักงานคณะกรรมการควบคุมอาคาร เป็นกรรมการและเลขานุการ

มาตรา ๑๕ กรรมการซึ่งรัฐมนตรีแต่งตั้งมีวาระอยู่ในตำแหน่งคราวละสามปี

ในกรณีมีการแต่งตั้งกรรมการในระหว่างที่กรรมการซึ่งแต่งตั้งไว้แล้วยังมีวาระอยู่ในตำแหน่ง ไม่ว่าจะเป็นการแต่งตั้งเพิ่มขึ้นหรือแต่งตั้งซ่อม ให้ผู้ได้รับแต่งตั้งนั้นอยู่ในตำแหน่งเท่ากับวาระที่เหลืออยู่ของกรรมการซึ่งได้แต่งตั้งไว้แล้วนั้น

กรรมการซึ่งพ้นจากตำแหน่งอาจได้รับแต่งตั้งอีกได้ แต่ต้องไม่เกินสองคราวติดต่อกัน

มาตรา ๑๖ นอกจากการพ้นจากตำแหน่งตามวาระตามมาตรา ๑๕ กรรมการซึ่งรัฐมนตรีแต่งตั้งพ้นจากตำแหน่ง เมื่อ

- (๑) ตาย
- (๒) ลาออก
- (๓) รัฐมนตรีให้ออก
- (๔) เป็นบุคคลล้มละลาย
- (๕) เป็นคนไร้ความสามารถหรือคนเสมือนไร้ความสามารถ
- (๖) ได้รับโทษจำคุกโดยคำพิพากษาถึงที่สุดหรือคำสั่งที่ชอบด้วยกฎหมายให้จำคุก เว้นแต่เป็นโทษสำหรับความผิดที่กระทำโดยประมาทหรือความผิดลหุโทษ

มาตรา ๑๗ การประชุมของคณะกรรมการควบคุมอาคารต้องมีกรรมการมาประชุมไม่น้อยกว่ากึ่งหนึ่งของจำนวนกรรมการทั้งหมดจึงเป็นองค์ประชุม ถ้าประธานกรรมการ ไม่อยู่หรือ ไม่สามารถปฏิบัติหน้าที่ได้ ให้กรรมการที่มาประชุมเลือกกรรมการคนหนึ่งเป็นประธานในที่ประชุม

[๒๑] มาตรา ๔๗ แห่งพระราชกฤษฎีกาแก้ไขบทบัญญัติให้สอดคล้องกับการโอนอำนาจหน้าที่ของส่วนราชการให้เป็นไปตามพระราชบัญญัติปรับปรุงกระทรวง ทบวง กรม พ.ศ. ๒๕๔๕ พ.ศ. ๒๕๔๕ ให้แก้ไขคำในพระราชบัญญัติควบคุมอาคาร พ.ศ. ๒๕๒๒ จากคำว่า “อธิบดีกรมโยธาธิการ” เป็น “อธิบดีกรมโยธาธิการและผังเมือง”

[๒๒] ข้อ ๖ แห่งประกาศคณะกรรมการควบคุมอาคาร พ.ศ. ๒๕๒๒ จากคำว่า “อธิบดีกรมโยธาธิการ” เป็น “อธิบดีกรมโยธาธิการและผังเมือง”

[๒๓] ข้อ ๖ แห่งประกาศคณะกรรมการควบคุมอาคาร พ.ศ. ๒๕๒๒ จากคำว่า “อธิบดีกรมโยธาธิการ” เป็น “อธิบดีกรมโยธาธิการและผังเมือง”

[๒๔] ข้อ ๖ แห่งประกาศคณะกรรมการควบคุมอาคาร พ.ศ. ๒๕๒๒ จากคำว่า “อธิบดีกรมโยธาธิการ” เป็น “อธิบดีกรมโยธาธิการและผังเมือง”

[๒๕] “สำนักผังเมือง” ได้เปลี่ยนชื่อเป็น “กรมการผังเมือง” เมื่อวันที่ ๑ มกราคม พ.ศ. ๒๕๖๕ ต่อมาได้มีการปฏิรูประบบราชการเมื่อวันที่ ๑ ตุลาคม ๒๕๖๕ ได้มีการรวมภารกิจของกรมโยธาธิการและกรมการผังเมืองเข้าด้วยกัน เป็น “กรมโยธาธิการและผังเมือง” ซึ่งมาตรา ๔๗ แห่งพระราชกฤษฎีกาแก้ไขบทบัญญัติให้สอดคล้องกับการโอนอำนาจหน้าที่ของส่วนราชการ ให้เป็นไปตามพระราชบัญญัติปรับปรุงกระทรวง ทบวง กรม พ.ศ. ๒๕๔๕ พ.ศ. ๒๕๔๕ ได้บัญญัติให้แก้ไขถ้อยคำ ในพระราชบัญญัติควบคุมอาคาร พ.ศ. ๒๕๒๒ โดยให้ตัดคำว่า “ผู้อำนวยการสำนักผังเมือง” ออก เพื่อให้สอดคล้องกับการยุบเลิกกรมการผังเมือง แต่ไม่ปรากฏว่ามีการแก้ไของค์ประกอบของคณะกรรมการควบคุมอาคารที่เป็นผู้แทนสำนักผังเมือง

การวินิจฉัยชี้ขาดของที่ประชุมให้ถือเสียงข้างมาก  
กรรมการคนหนึ่งให้มีเสียงหนึ่งในการลงคะแนน ถ้าคะแนนเสียงเท่ากันให้ประธานในที่ประชุมออกเสียงเพิ่มขึ้นอีกเสียงหนึ่งเป็นเสียงชี้ขาด

มาตรา ๑๘<sup>๒๕๔</sup> ให้คณะกรรมการควบคุมอาคารมีอำนาจหน้าที่ ดังต่อไปนี้

(๑) ให้คำแนะนำแก่รัฐมนตรีในการดำเนินการตามมาตรา ๘ หรือมาตรา ๑๐ ทวิ

(๒) ให้ความเห็นชอบในการออกข้อบัญญัติท้องถิ่นตามมาตรา ๑๐ (๒)

(๓)<sup>๒๕๕</sup> ให้คำปรึกษาแนะนำแก่เจ้าพนักงานท้องถิ่นหรือส่วนราชการในการปฏิบัติตามพระราชบัญญัตินี้

(๔)<sup>๒๕๖</sup> กำกับดูแลและตรวจสอบการปฏิบัติงานของเจ้าพนักงานท้องถิ่นและผู้ซึ่งมีหน้าที่ปฏิบัติตามพระราชบัญญัตินี้

(๕)<sup>๒๕๗</sup> รับขึ้นทะเบียนและเพิกถอนการขึ้นทะเบียนเป็นผู้ตรวจสอบ

(๖)<sup>๒๕๘</sup> ปฏิบัติการอื่นตามที่บัญญัติไว้ในพระราชบัญญัตินี้

มาตรา ๑๙ คณะกรรมการควบคุมอาคารอาจตั้งคณะอนุกรรมการเพื่อพิจารณาหรือปฏิบัติกรอย่างหนึ่งอย่างใดตามที่คณะกรรมการควบคุมอาคารมอบหมายได้

ให้นำมาตรา ๑๗ มาใช้บังคับแก่การประชุมของคณะอนุกรรมการโดยอนุโลม

มาตรา ๒๐<sup>๒๕๙</sup> ให้จัดตั้งสำนักงานคณะกรรมการควบคุมอาคารขึ้นในกรมโยธาธิการและผังเมือง<sup>๒๖๐</sup> มีหน้าที่ดังนี้

(๑) ปฏิบัติงานธุรการและงานวิชาการให้แก่คณะกรรมการควบคุมอาคาร

(๒) ปฏิบัติงานธุรการ ตรวจสอบข้อเท็จจริง และเสนอความเห็นแก่คณะกรรมการพิจารณาอุทธรณ์

(๓) ประสานงานและให้ความช่วยเหลือแก่ราชการส่วนท้องถิ่น ส่วนราชการ หน่วยงานของรัฐในการปฏิบัติหน้าที่ตามพระราชบัญญัตินี้ ตลอดจนให้คำแนะนำแก่ภาคเอกชน

(๔) ปฏิบัติงานตามที่คณะกรรมการควบคุมอาคารมอบหมาย

<sup>๒๕๔</sup> มาตรา ๑๘ แก้ไขเพิ่มเติมโดยพระราชบัญญัติควบคุมอาคาร (ฉบับที่ ๒) พ.ศ. ๒๕๓๕

<sup>๒๕๕</sup> มาตรา ๑๘ (๓) แก้ไขเพิ่มเติมโดยพระราชบัญญัติควบคุมอาคาร (ฉบับที่ ๓) พ.ศ. ๒๕๔๓

<sup>๒๕๖</sup> มาตรา ๑๘ (๔) แก้ไขเพิ่มเติมโดยพระราชบัญญัติควบคุมอาคาร (ฉบับที่ ๓) พ.ศ. ๒๕๔๓

<sup>๒๕๗</sup> มาตรา ๑๘ (๕) เพิ่มโดยพระราชบัญญัติควบคุมอาคาร (ฉบับที่ ๓) พ.ศ. ๒๕๔๓

<sup>๒๕๘</sup> มาตรา ๑๘ (๖) เพิ่มโดยพระราชบัญญัติควบคุมอาคาร (ฉบับที่ ๓) พ.ศ. ๒๕๔๓

<sup>๒๕๙</sup> มาตรา ๒๐ แก้ไขเพิ่มเติมโดยพระราชบัญญัติควบคุมอาคาร (ฉบับที่ ๓) พ.ศ. ๒๕๔๓

<sup>๒๖๐</sup> เมื่อวันที่ ๓ ตุลาคม ๒๕๔๕ ได้มีการปฏิรูประบบราชการ และมีการรวมภารกิจของกรมโยธาธิการและกรมการผังเมืองเข้าด้วยกัน เป็น “กรมโยธาธิการและผังเมือง”

หมวด ๓  
การก่อสร้าง ดัดแปลง รื้อถอน เคลื่อนย้าย  
และใช้หรือเปลี่ยนการใช้อาคาร

มาตรา ๒๑<sup>[๒๑]</sup> ผู้ใดจะก่อสร้าง ดัดแปลง หรือเคลื่อนย้ายอาคารต้องได้รับใบอนุญาตจากเจ้าพนักงานท้องถิ่น หรือแจ้งต่อเจ้าพนักงานท้องถิ่น และดำเนินการตามมาตรา ๓๕ ทวิ

มาตรา ๒๑ ทวิ<sup>[๒๑]</sup> การก่อสร้าง ดัดแปลง หรือเคลื่อนย้ายอาคารชนิดหรือประเภทที่กฎกระทรวงกำหนดให้มีการตรวจสอบงานออกแบบ และคำนวณส่วนต่าง ๆ ของโครงสร้างอาคาร ผู้ขอรับใบอนุญาต หรือผู้แจ้งตามมาตรา ๓๕ ทวิ ต้องจัดให้มีการตรวจสอบงานออกแบบ และคำนวณดังกล่าวตามหลักเกณฑ์ วิธีการ และเงื่อนไขที่กำหนดในกฎกระทรวง

มาตรา ๒๒<sup>[๒๒]</sup> ผู้ใดจะรื้อถอนอาคารดังต่อไปนี้ ต้องได้รับใบอนุญาตจากเจ้าพนักงานท้องถิ่น หรือแจ้งต่อเจ้าพนักงานท้องถิ่นและดำเนินการตามมาตรา ๓๕ ทวิ

(๑) อาคารที่มีส่วนสูงเกินสิบห้าเมตรซึ่งอยู่ห่างจากอาคารอื่นหรือที่สาธารณะน้อยกว่าความสูงของอาคาร

(๒) อาคารที่อยู่ห่างจากอาคารอื่นหรือที่สาธารณะน้อยกว่าสองเมตร

มาตรา ๒๓<sup>[๒๓]</sup> (ยกเลิก)

มาตรา ๒๔<sup>[๒๔]</sup> (ยกเลิก)

มาตรา ๒๕<sup>[๒๕]</sup> ในกรณีที่เป็นการยื่นคำขอรับใบอนุญาต ให้เจ้าพนักงานท้องถิ่นตรวจพิจารณาและออกใบอนุญาต หรือมีหนังสือแจ้งคำสั่งไม่อนุญาตพร้อมด้วยเหตุผล ให้ผู้ขอรับใบอนุญาตทราบภายในสี่สิบห้าวันนับแต่วันที่รับคำขอ

ในกรณีเหตุจำเป็นที่เจ้าพนักงานท้องถิ่นไม่อาจออกใบอนุญาต หรือยังไม่อาจมีคำสั่งไม่อนุญาตได้ภายในกำหนดเวลาดามวรรคหนึ่ง ให้ขยายเวลาออกไปได้อีกไม่เกินสองคราว คราวละไม่เกินสี่สิบห้าวัน แต่ต้องมีหนังสือแจ้งการขยายเวลาและเหตุจำเป็นแต่ละคราวให้ผู้ขอรับใบอนุญาตทราบก่อนสิ้นกำหนดเวลาดามวรรคหนึ่ง หรือตามที่ได้ขยายเวลาไว้นั้น แล้วแต่กรณี

ในกรณีที่เจ้าพนักงานท้องถิ่นออกใบอนุญาตหรือมีคำสั่งไม่อนุญาต ให้เจ้าพนักงานท้องถิ่นแจ้งให้ผู้ขอรับใบอนุญาตทราบโดยไม่ชักช้า

[๒๑] มาตรา ๒๑ แก้ไขเพิ่มเติมโดยพระราชบัญญัติควบคุมอาคาร (ฉบับที่ ๒) พ.ศ. ๒๕๓๕

[๒๒] มาตรา ๒๑ ทวิ เพิ่มโดยพระราชบัญญัติควบคุมอาคาร (ฉบับที่ ๓) พ.ศ. ๒๕๔๓

[๒๓] มาตรา ๒๒ แก้ไขเพิ่มเติมโดยพระราชบัญญัติควบคุมอาคาร (ฉบับที่ ๒) พ.ศ. ๒๕๓๕

[๒๔] มาตรา ๒๓ ยกเลิกโดยพระราชบัญญัติควบคุมอาคาร (ฉบับที่ ๒) พ.ศ. ๒๕๓๕

[๒๕] มาตรา ๒๔ ยกเลิกโดยพระราชบัญญัติควบคุมอาคาร (ฉบับที่ ๒) พ.ศ. ๒๕๓๕

[๒๖] มาตรา ๒๕ แก้ไขเพิ่มเติมโดยพระราชบัญญัติควบคุมอาคาร (ฉบับที่ ๒) พ.ศ. ๒๕๓๕

มาตรา ๒๖<sup>[๒๖]</sup> ในกรณีที่มีการก่อสร้าง คัดแปลง รื้อถอน หรือเคลื่อนย้ายอาคารที่ขออนุญาตนั้น มีลักษณะหรืออยู่ในประเภทที่ได้กำหนดเป็นวิชาชีพวิศวกรรมควบคุมตามกฎหมายว่าด้วยวิชาชีพวิศวกรรม หรือ เป็นวิชาชีพสถาปัตยกรรมควบคุมตามกฎหมายว่าด้วยวิชาชีพสถาปัตยกรรม ถ้าวิศวกรหรือสถาปนิกผู้รับผิดชอบในการนั้นตามที่ระบุไว้ในคำขอมิได้เป็นผู้ได้รับใบอนุญาตให้ประกอบวิชาชีพวิศวกรรมควบคุม หรือวิชาชีพสถาปัตยกรรมควบคุมตามกฎหมายดังกล่าว แล้วแต่กรณี ให้เจ้าพนักงานท้องถิ่นปฏิเสธไม่รับพิจารณาคำขออนุญาต

มาตรา ๒๗<sup>[๒๗]</sup> ในการตรวจพิจารณาคำขอรับใบอนุญาต ให้เจ้าพนักงานท้องถิ่นมีอำนาจสั่งให้ผู้ขอรับใบอนุญาตแก้ไขเปลี่ยนแปลงแผนผังบริเวณ แบบแปลน รายการประกอบแบบแปลน หรือรายการคำนวณที่ได้ยื่นไว้ เพื่อให้ถูกต้องและเป็นไปตามกฎกระทรวงที่ออกตามมาตรา ๘ หรือข้อบัญญัติท้องถิ่นที่ออกตามมาตรา ๘ หรือมาตรา ๑๐ และให้นำมาตรา ๒๕ วรรคสาม มาใช้บังคับโดยอนุโลม

เมื่อผู้ขอรับใบอนุญาตได้แก้ไขเปลี่ยนแปลงแผนผังบริเวณ แบบแปลน รายการประกอบแบบแปลน หรือรายการคำนวณตามคำสั่งของเจ้าพนักงานท้องถิ่นแล้ว ให้เจ้าพนักงานท้องถิ่นตรวจพิจารณาและออกใบอนุญาตให้ภายในสามสิบวัน แต่ถ้าผู้ขอรับใบอนุญาตได้แก้ไขเปลี่ยนแปลงในสาระสำคัญผิดจากคำสั่งของเจ้าพนักงานท้องถิ่น ในกรณีนี้ให้ถือว่าเป็นการยื่นคำขอใหม่ และให้ดำเนินการตามมาตรา ๒๕ ต่อไป

มาตรา ๒๘<sup>[๒๘]</sup> ในกรณีที่แบบแปลน รายการประกอบแบบแปลน และรายการคำนวณที่ได้ยื่นมา พร้อมกับคำขอรับใบอนุญาตกระทำโดยผู้ที่ได้รับใบอนุญาตให้เป็นผู้ประกอบวิชาชีพวิศวกรรมควบคุมตามกฎหมายว่าด้วยวิศวกร ให้เจ้าพนักงานท้องถิ่นตรวจพิจารณาแต่เฉพาะในส่วนที่ไม่เกี่ยวกับรายการคำนวณ

มาตรา ๒๘ ทวิ<sup>[๒๘]</sup> ในกรณีที่แบบแปลน รายการประกอบแบบแปลน และรายละเอียดด้านสถาปัตยกรรมของอาคารซึ่งไม่เป็นอาคารประเภทควบคุมการใช้ที่ได้ยื่นมาพร้อมกับคำขอรับใบอนุญาตกระทำโดยผู้ที่ได้รับใบอนุญาตให้เป็นผู้ประกอบวิชาชีพสถาปัตยกรรมควบคุมตามกฎหมายว่าด้วยสถาปนิก ให้เจ้าพนักงานท้องถิ่นตรวจพิจารณาแต่เฉพาะในส่วนที่ไม่เกี่ยวกับรายละเอียดด้านสถาปัตยกรรมส่วนภายในอาคาร เว้นแต่ทางหนีไฟและบันไดหนีไฟ

มาตรา ๒๙<sup>[๒๙]</sup> เมื่อได้รับใบอนุญาตแล้ว ให้ผู้ได้รับใบอนุญาตมีหนังสือแจ้งชื่อผู้ควบคุมงานกับวันเริ่มต้นและวันสิ้นสุดการดำเนินการตามที่ได้รับอนุญาตให้เจ้าพนักงานท้องถิ่นทราบ พร้อมทั้งแนบหนังสือแสดงความยินยอมของผู้ควบคุมงานมาด้วย

ผู้ควบคุมงานจะเป็นบุคคลใดหรือเป็นเจ้าของอาคารก็ได้ เว้นแต่จะเป็นการต้องห้ามตามกฎหมายว่าด้วยวิชาชีพวิศวกรรมหรือกฎหมายว่าด้วยวิชาชีพสถาปัตยกรรม

มาตรา ๓๐<sup>[๓๐]</sup> ถ้าผู้ได้รับใบอนุญาตจะบอกเลิกตัวผู้ควบคุมงานที่ได้แจ้งชื่อไว้ หรือผู้ควบคุมงานจะบอกเลิกการเป็นผู้ควบคุมงาน ให้มีหนังสือแจ้งให้เจ้าพนักงานท้องถิ่นทราบ แต่ทั้งนี้ไม่เป็นการกระทบถึงสิทธิและหน้าที่ทางแพ่งระหว่างผู้ได้รับใบอนุญาตกับผู้ควบคุมงานนั้น

[๒๖] มาตรา ๒๖ แก้ไขเพิ่มเติมโดยพระราชบัญญัติควบคุมอาคาร (ฉบับที่ ๒) พ.ศ. ๒๕๓๕

[๒๗] มาตรา ๒๗ แก้ไขเพิ่มเติมโดยพระราชบัญญัติควบคุมอาคาร (ฉบับที่ ๒) พ.ศ. ๒๕๓๕

[๒๘] มาตรา ๒๘ แก้ไขเพิ่มเติมโดยพระราชบัญญัติควบคุมอาคาร (ฉบับที่ ๓) พ.ศ. ๒๕๔๓

[๒๘] มาตรา ๒๘ ทวิ เพิ่มโดยพระราชบัญญัติควบคุมอาคาร (ฉบับที่ ๓) พ.ศ. ๒๕๔๓

[๒๙] มาตรา ๒๙ แก้ไขเพิ่มเติม โดยพระราชบัญญัติควบคุมอาคาร (ฉบับที่ ๒) พ.ศ. ๒๕๓๕

[๓๐] มาตรา ๓๐ แก้ไขเพิ่มเติม โดย โดยพระราชบัญญัติควบคุมอาคาร (ฉบับที่ ๒) พ.ศ. ๒๕๓๕

ในกรณีที่มีการบอกเลิกตามวรรคหนึ่ง ผู้ได้รับใบอนุญาตต้องระงับการดำเนินการตามที่ได้รับอนุญาตไว้ก่อนจนกว่าจะได้มีหนังสือแจ้งชื่อและส่งหนังสือแสดงความยินยอมของผู้ควบคุมงานคนใหม่ให้แก่เจ้าพนักงานท้องถิ่นแล้ว

มาตรา ๓๑<sup>[๔๔]</sup> ห้ามมิให้ผู้ใดจัดให้มีหรือดำเนินการก่อสร้าง คัดแปลง รื้อถอน หรือเคลื่อนย้ายอาคาร ให้ผิดไปจากแผนผังบริเวณ แบบแปลน และรายการประกอบแบบแปลนที่ได้รับอนุญาต ตลอดจนวิธีการหรือเงื่อนไขที่เจ้าพนักงานท้องถิ่นกำหนดไว้ในใบอนุญาต หรือให้ผิดไปจากที่ได้แจ้งไว้ตามมาตรา ๓๕ ทวิ เว้นแต่

(๑) เจ้าของอาคารนั้นได้ยื่นคำขออนุญาตและได้รับใบอนุญาตจากเจ้าพนักงานท้องถิ่นให้ทำการแก้ไขเปลี่ยนแปลงได้

(๒) เจ้าของอาคารนั้นได้แจ้งการแก้ไขเปลี่ยนแปลงให้เจ้าพนักงานท้องถิ่นทราบแล้ว หรือ

(๓) การดำเนินการดังกล่าวไม่ขัดต่อกฎกระทรวงหรือข้อบัญญัติท้องถิ่นที่เกี่ยวข้อง หรือเป็นกรณีตามที่กำหนดในกฎกระทรวง

ให้นำมาตรา ๒๕ หรือมาตรา ๓๕ ทวิ มาใช้บังคับแก่การดำเนินการตาม (๑) หรือ (๒) แล้วแต่กรณี โดยอนุโลม

ในกรณีที่มีการก่อสร้าง คัดแปลง รื้อถอน หรือเคลื่อนย้ายอาคาร เป็นการฝ่าฝืนความในวรรคหนึ่ง ให้ถือว่าเป็นการกระทำของผู้ควบคุมงาน เว้นแต่ผู้ควบคุมงานจะพิสูจน์ได้ว่าเป็นการกระทำของผู้อื่นซึ่งผู้ควบคุมงานได้มีหนังสือแจ้งข้อทักท้วงการกระทำดังกล่าวให้เจ้าของหรือผู้ครอบครองอาคาร และผู้ดำเนินการทราบแล้ว แต่บุคคลดังกล่าวไม่ยอมปฏิบัติตาม

มาตรา ๓๒<sup>[๔๕]</sup> อาคารประเภทควบคุมการใช้ คือ อาคารดังต่อไปนี้

(๑)<sup>[๔๕]</sup> อาคารสำหรับใช้เป็นคลังสินค้า โรงแรม อาคารชุด หรือสถานพยาบาล

(๒) อาคารสำหรับใช้เพื่อกิจการพาณิชย์กรรม อุตสาหกรรม การศึกษา การสาธารณสุข หรือกิจการอื่น ทั้งนี้ ตามที่กำหนดในกฎกระทรวง

เมื่อผู้ได้รับใบอนุญาตให้ก่อสร้าง คัดแปลง หรือเคลื่อนย้ายอาคารประเภทควบคุมการใช้ หรือผู้แจ้งตามมาตรา ๓๕ ทวิ ได้กระทำการดังกล่าวเสร็จแล้ว ให้แจ้งเป็นหนังสือให้เจ้าพนักงานท้องถิ่นทราบตามแบบที่เจ้าพนักงานท้องถิ่นกำหนด เพื่อทำการตรวจสอบการก่อสร้าง คัดแปลง หรือเคลื่อนย้ายอาคารนั้นให้แล้วเสร็จภายในสามสิบวันนับแต่วันที่ได้รับแจ้ง

ห้ามมิให้บุคคลใดใช้อาคารนั้นเพื่อกิจการดังที่ระบุไว้ในใบอนุญาตหรือที่ได้แจ้งไว้ตามมาตรา ๓๕ ทวิ ภายในกำหนดเวลาตามวรรคสอง

[๔๔] มาตรา ๓๑ แก้ไขเพิ่มเติมโดยพระราชบัญญัติควบคุมอาคาร (ฉบับที่ ๒) พ.ศ. ๒๕๓๕

[๔๕] มาตรา ๓๒ แก้ไขเพิ่มเติมโดยพระราชบัญญัติควบคุมอาคาร (ฉบับที่ ๒) พ.ศ. ๒๕๓๕

[๔๖] มาตรา ๓๒ (๑) แก้ไขเพิ่มเติมโดยพระราชบัญญัติควบคุมอาคาร (ฉบับที่ ๓) พ.ศ. ๒๕๔๓

[๔๗] มาตรา ๓๒ ทวิ เพิ่มโดยพระราชบัญญัติควบคุมอาคาร (ฉบับที่ ๓) พ.ศ. ๒๕๔๓

ถ้าเจ้าพนักงานท้องถิ่นได้ทำการตรวจสอบแล้วเห็นว่าการก่อสร้าง คัดแปลง หรือเคลื่อนย้ายอาคาร นั้นเป็นไปโดยถูกต้องตามที่ได้รับใบอนุญาตหรือที่ได้แจ้งไว้ตามมาตรา ๓๕ ทวิ แล้ว ก็ให้ออกใบรับรองให้แก่ผู้ได้รับ ใบอนุญาตหรือผู้แจ้งตามมาตรา ๓๕ ทวิ เพื่อให้มีการใช้อาคารนั้นตามที่ได้รับใบอนุญาตหรือที่ได้แจ้งไว้ตามมาตรา ๓๕ ทวิ ได้ แต่เจ้าพนักงานท้องถิ่นมิได้ทำการตรวจสอบภายในกำหนดเวลาตามวรรคสอง ให้เจ้าของหรือผู้ ครอบครองอาคารนั้นใช้หรือยินยอมให้บุคคลใดใช้อาคารนั้นเพื่อกิจการดังที่ระบุไว้ในใบอนุญาตหรือที่ได้แจ้งไว้ตาม มาตรา ๓๕ ทวิ ต่อไปได้

ห้ามมิให้เจ้าของหรือผู้ครอบครองอาคารประเภทควบคุมการใช้หรือยินยอมให้บุคคลใดใช้อาคารนั้น เพื่อกิจการอื่นนอกจากที่ระบุไว้ในใบอนุญาตหรือที่ได้แจ้งไว้ตามมาตรา ๓๕ ทวิ

มาตรา ๓๒ ทวิ<sup>๔๖๒</sup> เจ้าของอาคารดังต่อไปนี้

- (๑) อาคารสูง อาคารขนาดใหญ่พิเศษ
- (๒) อาคารชุมนุมคน
- (๓) อาคารตามที่กำหนดในกฎกระทรวง

ต้องจัดให้มีผู้ตรวจสอบด้านวิศวกรรมหรือผู้ตรวจสอบด้านสถาปัตยกรรม แล้วแต่กรณี ทำการตรวจสอบสภาพอาคาร โครงสร้างของตัวอาคาร อุปกรณ์ประกอบต่าง ๆ เกี่ยวกับระบบไฟฟ้า และการจัดแสงสว่าง ระบบการเตือน การ ป้องกันและการระงับอัคคีภัย การป้องกันอันตรายเมื่อมีเหตุฉุกเฉิน ควันพิษ ระบบระบายอากาศ ระบบระบายน้ำ ระบบ บำบัดน้ำเสีย ระบบเครื่องกล หรือระบบอื่น ๆ ของอาคารที่จำเป็นต่อการป้องกันอันตรายต่าง ๆ ที่มีผลต่อสุขภาพ ชีวิต ร่างกาย หรือทรัพย์สิน แล้วรายงานผลการตรวจสอบต่อเจ้าพนักงานท้องถิ่น ทั้งนี้ ตามหลักเกณฑ์ วิธีการ และ เงื่อนไขที่กำหนดในกฎกระทรวง

ให้เจ้าพนักงานท้องถิ่นพิจารณาผลการตรวจสอบสภาพอาคารตามวรรคหนึ่งโดยมิชักช้า เพื่อพิจารณาออก ใบรับรองการตรวจสอบสภาพอาคารหรือดำเนินการตามมาตรา ๔๖ หรือมาตรา ๔๖ ทวิ แล้วแต่กรณี ต่อไป

มาตรา ๓๒ ตริ<sup>๔๖๓</sup> เจ้าของอาคาร ผู้ครอบครองอาคาร หรือผู้ดำเนินการ สำหรับอาคารชนิดหรือ ประเภทตามที่กำหนดในกฎกระทรวงที่ออกตามมาตรา ๘ (๑๖) ต้องจัดให้มีการประกันภัยความรับผิดชอบ ต่อชีวิต ร่างกาย และทรัพย์สินของบุคคลภายนอกตามหลักเกณฑ์ วิธีการ เงื่อนไขและจำนวนเงินเอาประกันภัย ที่รัฐมนตรีกำหนดในกฎกระทรวง โดยคำแนะนำของคณะกรรมการควบคุมอาคาร

มาตรา ๓๓<sup>๔๖๔</sup> ห้ามมิให้เจ้าของหรือผู้ครอบครองอาคารซึ่งไม่เป็นอาคารประเภทควบคุมการใช้ ใช้ หรือยินยอมให้บุคคลใดใช้อาคารดังกล่าวเพื่อกิจการตามมาตรา ๓๒ เว้นแต่จะได้รับใบอนุญาตจากเจ้าพนักงาน ท้องถิ่นหรือได้แจ้งให้เจ้าพนักงานท้องถิ่นทราบแล้ว และให้นำมาตรา ๒๕ และมาตรา ๒๗ หรือมาตรา ๓๕ ทวิ มาตรา ๓๕ ทวิ แล้วแต่กรณี มาใช้บังคับโดยอนุโลม

ให้นำความในวรรคหนึ่งมาใช้บังคับแก่การเปลี่ยนแปลงการใช้อาคารประเภทควบคุมการใช้สำหรับกิจการ หนึ่งไปให้เป็นอาคารประเภทควบคุมการใช้สำหรับอีกกิจการหนึ่ง โดยอนุโลม

<sup>๔๖๒</sup> มาตรา ๓๒ ตริ เพิ่มโดยพระราชบัญญัติควบคุมอาคาร (ฉบับที่ ๕) พ.ศ. ๒๕๕๘

<sup>๔๖๓</sup> มาตรา ๓๓ แก้ไขเพิ่มเติมโดยพระราชบัญญัติควบคุมอาคาร (ฉบับที่ ๒) พ.ศ. ๒๕๖๕

มาตรา ๓๔<sup>๕๔</sup> ห้ามมิให้เจ้าของหรือผู้ครอบครองอาคารที่ต้องมีพื้นที่หรือสิ่งทีสร้างขึ้นเพื่อใช้เป็นที่พักจอดรถ ที่กั้ลั้บรุด และทางเข้าออกของรถตามที่ระบุไว้ในมาตรา ๘ (๕) คัดแปลงหรือใช้ หรือยินยอมให้บุคคลอื่นคัดแปลงหรือใช้ที่จอดรถ ที่กั้ลั้บรุด และทางเข้าออกของรถนั้นเพื่อการอื่น ทั้งนี้ ไม่ว่าทั้งหมดหรือบางส่วน เว้นแต่จะได้รับใบอนุญาตจากเจ้าพนักงานท้องถิ่น

ข้อห้ามตามวรรคหนึ่งให้ถือว่าเป็นภาระคิดพันในอสังหาริมทรัพย์นั้น โดยตรงตราบที่อาคารนั้นยังมีอยู่ ทั้งนี้ ไม่ว่าจะมีการโอนที่จอดรถ ที่กั้ลั้บรุด และทางเข้าออกของรถนั้นต่อไปยังบุคคลอื่นหรือไม่ก็ตาม

มาตรา ๓๕<sup>๕๕</sup> ใบอนุญาตที่ออกตามมาตรา ๒๑ หรือมาตรา ๒๒ ให้ใช้ได้ตามระยะเวลาที่กำหนดไว้ในใบอนุญาต ถ้าผู้ได้รับใบอนุญาตประสงค์จะขอต่ออายุใบอนุญาตจะต้องยื่นคำขอก่อนใบอนุญาตสิ้นอายุ และเมื่อได้ยื่นคำขอตังกล่าวแล้ว ให้ดำเนินการต่อไปได้จนกว่าเจ้าพนักงานท้องถิ่นจะสั่งไม่อนุญาตให้ต่ออายุใบอนุญาตนั้น

มาตรา ๓๖<sup>๕๖</sup> ใบอนุญาตที่ออกตามมาตรา ๒๑ มาตรา ๒๒ หรือมาตรา ๓๓ จะโอนแก่กันมิได้ เว้นแต่ได้รับอนุญาตเป็นหนังสือจากเจ้าพนักงานท้องถิ่น

มาตรา ๓๗<sup>๕๗</sup> ในกรณีที่ผู้ได้รับใบอนุญาตตามมาตรา ๒๑ มาตรา ๒๒ หรือมาตรา ๓๓ ตาย ทายาท หรือผู้จัดการมรดกของบุคคลดังกล่าวซึ่งประสงค์จะทำการก่อสร้าง คัดแปลง รื้อถอน เคลื่อนย้าย ใช้หรือเปลี่ยนการใช้อาคารนั้นต่อไป ต้องมีหนังสือแจ้งให้เจ้าพนักงานท้องถิ่นทราบภายในเก้าสิบวันนับแต่วันที่ผู้ได้รับใบอนุญาตตาย ในกรณีเช่นนี้ให้ถือว่าทายาทหรือผู้จัดการมรดกดังกล่าวเป็นผู้ได้รับใบอนุญาตนั้นแทน

มาตรา ๓๘ ในระหว่างการก่อสร้าง คัดแปลง รื้อถอน หรือเคลื่อนย้ายอาคาร แล้วแต่กรณี ผู้ได้รับใบอนุญาตต้องเก็บใบอนุญาต แผนผังบริเวณ แบบแปลน และรายการประกอบแบบแปลนไว้ในบริเวณที่ได้รับอนุญาตให้กระทำการดังกล่าวหนึ่งชุด และพร้อมที่จะให้นายช่างหรือนายตรวจตรวจดูได้

ให้ผู้ครอบครองอาคารประเภทควบคุมการใช้แสดงใบรับรองตามมาตรา ๓๒ หรือใบอนุญาตตามมาตรา ๓๓ ไว้ในที่เปิดเผยและเห็นได้ง่าย ณ อาคารนั้น

มาตรา ๓๙ ในกรณีที่ใบอนุญาตหรือใบรับรองสูญหาย ถูกทำลาย หรือชำรุดในสาระสำคัญ ให้ผู้ได้รับใบอนุญาตหรือ ใบรับรองยื่นคำขอรับใบแทนใบอนุญาตหรือใบแทนใบรับรองต่อเจ้าพนักงานท้องถิ่นภายในสิบห้าวันนับแต่วันที่ได้ทราบถึงการสูญหาย ถูกทำลาย หรือชำรุดการขอรับใบแทนใบอนุญาตหรือ ใบแทนใบรับรอง และการออกใบแทนใบอนุญาตหรือ ใบแทนใบรับรอง ให้เป็นไปตามหลักเกณฑ์ วิธีการ และเงื่อนไขที่กำหนดในกฎกระทรวง

ใบแทนใบอนุญาตหรือใบแทนใบรับรอง ให้มีผลตามกฎหมายเช่นเดียวกับใบอนุญาตหรือใบรับรองแล้วแต่กรณี

มาตรา ๓๙ ทวิ<sup>๕๘</sup> ผู้ใดจะก่อสร้าง คัดแปลง หรือรื้อถอนอาคาร โดยไม่ยื่นคำขอรับใบอนุญาตจากเจ้า

<sup>๕๔</sup> มาตรา ๓๔ แก้ไขเพิ่มเติมโดยพระราชบัญญัติควบคุมอาคาร (ฉบับที่ ๒) พ.ศ. ๒๕๓๕

<sup>๕๕</sup> มาตรา ๓๕ แก้ไขเพิ่มเติมโดยพระราชบัญญัติควบคุมอาคาร (ฉบับที่ ๒) พ.ศ. ๒๕๓๕

<sup>๕๖</sup> มาตรา ๓๖ แก้ไขเพิ่มเติมโดยพระราชบัญญัติควบคุมอาคาร (ฉบับที่ ๒) พ.ศ. ๒๕๓๕

<sup>๕๗</sup> มาตรา ๓๗ แก้ไขเพิ่มเติมโดยพระราชบัญญัติควบคุมอาคาร (ฉบับที่ ๓) พ.ศ. ๒๕๔๓

<sup>๕๘</sup> มาตรา ๓๙ ทวิ แก้ไขเพิ่มเติมโดยพระราชบัญญัติควบคุมอาคาร (ฉบับที่ ๕) พ.ศ. ๒๕๕๘

พนักงานท้องถิ่นก็ได้ โดยการแจ้งต่อเจ้าพนักงานท้องถิ่นตามแบบที่คณะกรรมการควบคุมอาคารกำหนดพร้อมด้วย เอกสารและหลักฐานตามที่ระบุไว้ในแบบดังกล่าว โดยอย่างน้อยต้องแจ้งข้อมูลและยื่นเอกสารและหลักฐาน ดังต่อไปนี้

(๑) ชื่อของผู้รับผิดชอบงานออกแบบอาคาร ซึ่งเป็นผู้ได้รับใบอนุญาตให้เป็นผู้ประกอบวิชาชีพ สถาปัตยกรรมควบคุมตามกฎหมายว่าด้วยสถาปนิก และต้องไม่เป็นผู้ได้รับการแจ้งชื่อตามมาตรา ๔๕ ทวิ

(๒) ชื่อของผู้รับผิดชอบงานออกแบบและคำนวณอาคาร ซึ่งเป็นผู้ได้รับใบอนุญาตให้เป็นผู้ประกอบ วิชาชีพวิศวกรรมควบคุมตามกฎหมายว่าด้วยวิศวกร และต้องไม่เป็นผู้ได้รับการแจ้งชื่อตามมาตรา ๔๕ ทวิ

(๓) ชื่อของผู้ควบคุมงาน ซึ่งต้องประกอบด้วยผู้ได้รับ ใบอนุญาตให้เป็นผู้ประกอบวิชาชีพ สถาปัตยกรรมควบคุมตามกฎหมายว่าด้วยสถาปนิก และผู้ได้รับใบอนุญาตให้เป็นผู้ประกอบวิชาชีพวิศวกรรมควบคุม ตามกฎหมายว่าด้วยวิศวกร และต้องไม่เป็นผู้ได้รับการแจ้งชื่อตามมาตรา ๔๕ ทวิ

(๔) สำเนาใบอนุญาตของบุคคลตาม (๑) (๒) และ (๓) พร้อมรับรองสำเนาถูกต้อง และหนังสือ รับรองการได้รับอนุญาตให้เป็นผู้ประกอบวิชาชีพสถาปัตยกรรมควบคุมหรือผู้ประกอบวิชาชีพวิศวกรรมควบคุมที่ออก โดยสภาสถาปนิกหรือสภาวิศวกร แล้วแต่กรณี

(๕) แผนผังบริเวณ แบบแปลน รายการประกอบแบบแปลน และรายการคำนวณของอาคารที่จะ ก่อสร้าง คัดแปลง หรือรื้อถอน ซึ่งลงลายมือชื่อพร้อมกับระบุชื่อของบุคคลตาม (๑) และ (๒) ให้ชัดเจนว่าตนเป็น ผู้รับผิดชอบงานออกแบบอาคารและเป็นผู้รับผิดชอบงานออกแบบและคำนวณอาคารนั้น

(๖) หนังสือรับรองของบุคคลตาม (๑) และ (๒) ซึ่งรับรองว่าตนเป็นผู้รับผิดชอบงานออกแบบ อาคารหรือเป็นผู้รับผิดชอบงานออกแบบและคำนวณอาคาร แล้วแต่กรณี พร้อมทั้งรับรองว่าการออกแบบอาคารและ การออกแบบและคำนวณอาคารดังกล่าว ถูกต้องตามบทบัญญัติแห่งพระราชบัญญัตินี้ กฎกระทรวงและข้อบัญญัติ ท้องถิ่นที่ออกตามพระราชบัญญัตินี้ และกฎหมายอื่นที่เกี่ยวข้อง ทั้งนี้ สำหรับอาคารที่ต้องจัดให้มีสิ่งอำนวยความสะดวกสำหรับผู้พิการ ผู้ทุพพลภาพ คนชรา หรือผู้สูงอายุ ตามที่กฎหมายกำหนดให้รับรองการเข้าถึงและใช้ประโยชน์ ได้จากอาคารและสิ่งอำนวยความสะดวกนั้นด้วย

(๗) หนังสือรับรองของผู้ควบคุมงานตาม (๓) ซึ่งรับรองว่าจะควบคุมการก่อสร้าง คัดแปลง หรือรื้อ ถอนอาคารนั้น ให้ถูกต้องตามแบบแปลน รายการประกอบแบบแปลน และรายการคำนวณที่ได้แจ้งไว้และที่ได้มี การแก้ไขตามข้อทักท้วง หรือคำเนิการให้เป็นไปตามบทบัญญัติแห่งพระราชบัญญัตินี้ กฎกระทรวงและ ข้อบัญญัติท้องถิ่นที่ออกตามพระราชบัญญัตินี้ และกฎหมายอื่นที่เกี่ยวข้อง

(๘) หนังสือรับรองการตรวจสอบงานออกแบบและคำนวณส่วนต่าง ๆ ของโครงสร้างอาคาร ใน กรณีอาคารที่จะก่อสร้างหรือคัดแปลงนั้น เป็นอาคารชนิดหรือประเภทที่กำหนดให้ต้องมีการตรวจสอบงานออกแบบ และคำนวณส่วนต่าง ๆ ของโครงสร้างอาคารตามมาตรา ๒๑ ทวิ

(๙) หนังสือแสดงการให้ความเห็นชอบรายงานการวิเคราะห์ผลกระทบสิ่งแวดล้อม หรือรายงานการ วิเคราะห์ผลกระทบสิ่งแวดล้อมเบื้องต้น ในกรณีที่เป็นอาคารในโครงการหรือกิจการซึ่งต้องจัดทำรายงานการวิเคราะห์ ผลกระทบสิ่งแวดล้อมหรือรายงานการวิเคราะห์ผลกระทบสิ่งแวดล้อมเบื้องต้นตามกฎหมายว่าด้วยการส่งเสริมและ รักษาคุณภาพสิ่งแวดล้อมแห่งชาติ แล้วแต่กรณี

(๑๐) หนังสือรับรองจากผู้แจ้ง พร้อมเอกสารและหลักฐานแสดงการให้ข้อมูลและการแจ้งสิทธิในการแสดงความคิดเห็นต่อเจ้าพนักงานท้องถิ่นแก่บุคคลที่อยู่บริเวณข้างเคียง เกี่ยวกับการก่อสร้าง คัดแปลงหรือการดำเนินโครงการหรือกิจการ ในกรณีที่อาคารที่จะก่อสร้าง คัดแปลง หรือดำเนินโครงการหรือกิจการเป็นอาคารที่ไม่ต้องจัดทำรายงานการวิเคราะห์ผลกระทบสิ่งแวดล้อมหรือรายงานการวิเคราะห์ผลกระทบสิ่งแวดล้อมเบื้องต้นตาม (๘) แต่อาคารดังกล่าวเป็นอาคารประเภทควบคุมการใช้ตามมาตรา ๑๒ ทั้งนี้ ตามหลักเกณฑ์ วิธีการ และเงื่อนไขที่คณะกรรมการควบคุมอาคารกำหนด

ในกรณีอาคารที่จะก่อสร้าง คัดแปลง หรือรื้อถอนตามวรรคหนึ่ง เป็นอาคารสูง อาคารขนาดใหญ่พิเศษ หรืออาคารตามที่กำหนดในกฎกระทรวง ผู้รับผิดชอบงานออกแบบอาคารตาม (๑) ต้องเป็นผู้ได้รับใบอนุญาตให้เป็นผู้ประกอบวิชาชีพสถาปัตยกรรมควบคุม ระดับวุฒิสถาปนิก ตามกฎหมายว่าด้วยสถาปนิก และผู้รับผิดชอบงานออกแบบและคำนวณอาคารตาม (๒) ต้องเป็นผู้ได้รับใบอนุญาตให้เป็นผู้ประกอบวิชาชีพวิศวกรรมควบคุม ระดับวุฒิวิศวกร ตามกฎหมายว่าด้วยวิศวกร

ในกรณีอาคารที่จะก่อสร้าง คัดแปลง หรือรื้อถอนตามวรรคหนึ่ง เป็นอาคารที่มีลักษณะ ขนาด หรืออยู่ในประเภทที่ได้กำหนดให้เป็นงานวิชาชีพสถาปัตยกรรมควบคุม ตามกฎหมายว่าด้วยสถาปนิกหรือเป็นงานวิชาชีพวิศวกรรมควบคุม ในสาขาวิศวกรรมโยธา ตามกฎหมายว่าด้วยวิศวกร และมีได้เป็นอาคารสูง อาคารขนาดใหญ่พิเศษ หรืออาคารตามที่กำหนดในกฎกระทรวง ผู้รับผิดชอบงานออกแบบอาคารตาม (๑) ต้องเป็นผู้ได้รับใบอนุญาตให้เป็นผู้ประกอบวิชาชีพสถาปัตยกรรมควบคุม ไม่ต่ำกว่าระดับสามัญสถาปนิก ตามกฎหมายว่าด้วยสถาปนิก และผู้รับผิดชอบงานออกแบบและคำนวณอาคารตาม (๒) ต้องเป็นผู้ได้รับใบอนุญาตให้เป็นผู้ประกอบวิชาชีพวิศวกรรมควบคุม ไม่ต่ำกว่าระดับสามัญวิศวกร ตามกฎหมายว่าด้วยวิศวกร

ในกรณีอาคารที่จะก่อสร้าง คัดแปลง หรือรื้อถอนตามวรรคหนึ่ง มิได้เป็นอาคารตามวรรคสอง และวรรคสาม ผู้รับผิดชอบงานออกแบบอาคารตาม (๑) ต้องเป็นผู้ได้รับใบอนุญาตให้เป็นผู้ประกอบวิชาชีพสถาปัตยกรรมควบคุม สาขาสถาปัตยกรรมหลัก ตามกฎหมายว่าด้วยสถาปนิก และผู้รับผิดชอบงานออกแบบและคำนวณอาคารตาม (๒) ต้องเป็นผู้ได้รับใบอนุญาตให้เป็นผู้ประกอบวิชาชีพวิศวกรรมควบคุมสาขาวิศวกรรมโยธา ตามกฎหมายว่าด้วยวิศวกร

มาตรา ๑๘ ตรี<sup>๕๔๑</sup> เมื่อเจ้าพนักงานท้องถิ่นได้รับข้อมูล และเอกสารและหลักฐานจากผู้แจ้งตามมาตรา ๑๘ ทวิ และผู้แจ้งได้ชำระค่าธรรมเนียมการตรวจแบบแปลนการก่อสร้าง คัดแปลง หรือรื้อถอนอาคารครบถ้วนแล้ว ให้เจ้าพนักงานท้องถิ่นออกใบรับแจ้งภายในสามวันทำการนับแต่วันที่ได้รับชำระค่าธรรมเนียมและให้ผู้แจ้งก่อสร้าง คัดแปลง หรือรื้อถอนอาคารตามที่ได้แจ้งไว้ได้ตั้งแต่วันที่ผู้แจ้งได้รับใบรับแจ้ง

ในกรณีที่ผู้แจ้งไม่ก่อสร้าง คัดแปลง หรือรื้อถอนอาคารตามที่ได้แจ้งไว้ภายในหนึ่งร้อยยี่สิบวันนับแต่วันที่ได้ออกใบรับแจ้ง ให้ถือว่าผู้แจ้งไม่ประสงค์จะก่อสร้าง คัดแปลง หรือรื้อถอนอาคารตามใบรับแจ้งอีกต่อไป และให้ใบรับแจ้งเป็นอันยกเลิก

<sup>๕๔๑</sup> มาตรา ๑๘ ตรี แก้ไขเพิ่มเติมโดยพระราชบัญญัติควบคุมอาคาร (ฉบับที่ ๕) พ.ศ. ๒๕๕๘

ภายในหนึ่งร้อยยี่สิบวันนับแต่วันที่ได้ออกใบรับแจ้งตามวรรคสอง หรือนับแต่วันที่เริ่มการก่อสร้าง คัดแปลง หรือรื้อถอนอาคาร แล้วแต่กรณี หากเจ้าพนักงานท้องถิ่นตรวจพบเหตุไม่ถูกต้อง ให้เจ้าพนักงานท้องถิ่น ดำเนินการ ดังต่อไปนี้

(๑) ผู้แจ้ง ได้แจ้งข้อมูลหรือยื่นเอกสารและหลักฐานตามมาตรา ๓๕ ทวิ ไว้ไม่ถูกต้องให้เจ้าพนักงานท้องถิ่นมีหนังสือแจ้งข้อบกพร่องให้ผู้แจ้งดำเนินการแก้ไขให้ถูกต้องภายในสิบห้าวันนับแต่วันที่ได้รับแจ้ง ในกรณีที่ผู้แจ้งไม่ดำเนินการแก้ไขให้แล้วเสร็จภายในระยะเวลาที่กำหนด และมีการก่อสร้าง คัดแปลง หรือรื้อถอนอาคารแล้ว ให้เจ้าพนักงานท้องถิ่นดำเนินการตามมาตรา ๔๐ (๑) และหากอาคารได้ก่อสร้าง หรือคัดแปลง จนแล้วเสร็จตามที่ผู้แจ้งไว้ เจ้าพนักงานท้องถิ่นจะดำเนินการตามมาตรา ๔๐ (๒) จนกว่าจะดำเนินการแก้ไขให้ถูกต้องด้วยก็ได้

(๒) แผนผังบริเวณ แบบแปลน รายการประกอบแบบแปลน หรือรายการคำนวณของอาคารที่ผู้แจ้ง ได้ยื่นไว้ตามมาตรา ๓๕ ทวิ ไม่ถูกต้องตามบทบัญญัติแห่งพระราชบัญญัตินี้ กฎกระทรวงหรือข้อบัญญัติท้องถิ่นที่ออกตามพระราชบัญญัตินี้ หรือกฎหมายอื่นที่เกี่ยวข้อง ให้เจ้าพนักงานท้องถิ่นมีหนังสือแจ้งข้อบกพร่องให้ผู้แจ้งแก้ไข แผนผังบริเวณ แบบแปลน รายการประกอบแบบแปลน หรือรายการคำนวณดังกล่าว ให้ถูกต้องตามบทบัญญัติแห่งพระราชบัญญัตินี้ กฎกระทรวงหรือข้อบัญญัติท้องถิ่นที่ออกตามพระราชบัญญัตินี้ หรือกฎหมายอื่นที่เกี่ยวข้องภายใน ระยะเวลาที่เจ้าพนักงานท้องถิ่นกำหนดแต่ต้องไม่น้อยกว่าสามสิบวัน

(๓) การก่อสร้าง คัดแปลง หรือรื้อถอนอาคารที่ได้แจ้งไว้ไม่ถูกต้องตามบทบัญญัติแห่งพระราชบัญญัตินี้ กฎกระทรวงหรือข้อบัญญัติท้องถิ่นที่ออกตามพระราชบัญญัตินี้ หรือกฎหมายอื่นที่เกี่ยวข้อง ให้เจ้าพนักงานท้องถิ่นมีหนังสือแจ้งข้อบกพร่องให้ผู้แจ้งดำเนินการก่อสร้าง คัดแปลง หรือรื้อถอนอาคารดังกล่าว ให้ถูกต้องตามบทบัญญัติแห่งพระราชบัญญัตินี้ กฎกระทรวงหรือข้อบัญญัติท้องถิ่นที่ออกตามพระราชบัญญัตินี้ หรือกฎหมายอื่นที่เกี่ยวข้องภายในระยะเวลาที่เจ้าพนักงานท้องถิ่นกำหนดแต่ต้องไม่น้อยกว่าสามสิบวัน และในระหว่างระยะเวลาที่ผู้แจ้งดำเนินการแก้ไขตามหนังสือแจ้งข้อบกพร่อง ให้ผู้แจ้งระงับการก่อสร้าง คัดแปลง หรือรื้อถอนอาคารในส่วนที่ไม่ถูกต้องนั้นจนกว่าจะได้ปฏิบัติให้ถูกต้อง เว้นแต่เป็นการกระทำเพื่อแก้ไขให้เป็นไปตามข้อบกพร่องของเจ้าพนักงานท้องถิ่น

ในกรณีที่ผู้แจ้ง ไม่ดำเนินการแก้ไขให้แล้วเสร็จภายในระยะเวลาที่เจ้าพนักงานท้องถิ่นได้กำหนดไว้ในหนังสือแจ้งข้อบกพร่องตามวรรคสาม (๒) หรือ (๓) ให้ถือว่าผู้แจ้งไม่ประสงค์จะก่อสร้าง คัดแปลง หรือรื้อถอนอาคารตามที่ผู้แจ้งไว้ในวันอีกต่อไป และให้เจ้าพนักงานท้องถิ่นมีคำสั่งยกเลิกใบรับแจ้งที่ได้ออกไว้และมีอำนาจดำเนินการตามมาตรา ๔๐ (๑) และ (๒) และมาตรา ๔๒ แล้วแต่กรณี

ถ้าเจ้าพนักงานท้องถิ่นมิได้มีหนังสือแจ้งข้อบกพร่องให้ผู้แจ้งตามมาตรา ๓๕ ทวิ ทราบภายใน กำหนดเวลาตามวรรคสาม ให้ถือว่าอาคารก่อสร้าง คัดแปลง หรือรื้อถอนอาคารดังกล่าวได้รับอนุญาตจากเจ้าพนักงานท้องถิ่นแล้ว เว้นแต่กรณีดังต่อไปนี้ เจ้าพนักงานท้องถิ่นมีอำนาจแจ้งข้อบกพร่องได้ตลอดเวลา

(๑) กรณีเกี่ยวกับการรื้อถอนอาคาร

(๒) กรณีเกี่ยวกับระยะ หรือระดับระหว่างอาคารกับถนน ตรอก ซอย ทางเท้า หรือที่สาธารณะ ที่เป็นการฝ่าฝืนกฎกระทรวง ประกาศ หรือข้อบัญญัติท้องถิ่นที่ออกตามพระราชบัญญัตินี้ หรือกฎหมายอื่นที่เกี่ยวข้องที่ใช้ บังคับอยู่ในขณะที่ยื่นแจ้ง หรือ

(๑) กรณีเกี่ยวกับข้อกำหนดในการห้ามก่อสร้าง คัดแปลง รื้อถอน ใช้ หรือเปลี่ยนการใช้อาคารชนิดใดหรือประเภทใดที่เป็นการฝ่าฝืนกฎกระทรวง ประกาศ หรือข้อบัญญัติท้องถิ่นที่ออกตามพระราชบัญญัตินี้ หรือกฎหมายอื่นที่เกี่ยวข้องที่บังคับอยู่ในขณะที่ผู้แจ้ง ได้ยื่นแจ้ง

ใบรับแจ้งและหนังสือแจ้งข้อทักท้วง ให้เป็นไปตามแบบที่คณะกรรมการควบคุมอาคารกำหนดให้นำบทบัญญัติเกี่ยวกับหลักเกณฑ์ วิธีการ และเงื่อนไขที่กำหนดในกฎกระทรวงที่ออกตามมาตรา ๘ (๑๒) และให้นำมาตรา ๓๕ มาตรา ๓๖ มาตรา ๓๗ มาตรา ๓๘ และมาตรา ๓๙ มาใช้บังคับแก่ใบรับแจ้ง โดยอนุโลม

#### หมวด ๓ ทวิ

#### การอนุญาตให้ใช้อาคารเพื่อประกอบกิจการเกี่ยวกับโรงแรมสห<sup>๕๕1</sup>

มาตรา ๓๕ จัตวา<sup>๕๕1</sup> การก่อสร้าง คัดแปลง เคลื่อนย้าย รื้อถอน หรือตรวจสอบอาคารที่ใช้เพื่อประกอบกิจการโรงแรมสห ต้องดำเนินการให้เป็นไปตามบทบัญญัติแห่งพระราชบัญญัตินี้ด้วย

มาตรา ๓๕ เบญจ<sup>๕๕1</sup> ห้ามมิให้เจ้าของอาคารหรือผู้ครอบครองอาคาร ใช้หรือยินยอมให้ผู้ใดใช้อาคารหรือส่วนใดของอาคารเป็นโรงแรมสห เว้นแต่จะได้รับใบอนุญาตให้ใช้อาคารเพื่อประกอบกิจการโรงแรมสหจากคณะกรรมการที่มีอำนาจพิจารณาตามวรรคสอง แล้วแต่กรณี

ให้มีคณะกรรมการพิจารณาการประกอบกิจการโรงแรมสหมีอำนาจพิจารณาออกใบอนุญาตเพิกถอนใบอนุญาต ต่ออายุใบอนุญาต โอนใบอนุญาต และออกใบแทนใบอนุญาตเพื่อประกอบกิจการโรงแรมสห ดังต่อไปนี้

(๑) ในเขตกรุงเทพมหานคร ประกอบด้วยอธิบดีกรมโยธาธิการและผังเมือง<sup>๕๕1</sup>\* เป็นประธานกรรมการ ผู้แทนกรุงเทพมหานคร ผู้แทนกรมอนามัย กระทรวงสาธารณสุข ผู้แทนสำนักงานตำรวจแห่งชาติ เป็นกรรมการ และให้ผู้ว่าราชการกรุงเทพมหานครควบคุมการก่อสร้าง กรมโยธาธิการและผังเมือง<sup>๕๕1</sup>\* เป็นกรรมการและเลขานุการ

(๒) ในเขตจังหวัดอื่น ประกอบด้วยผู้ว่าราชการจังหวัด เป็นประธานกรรมการ เจ้าพนักงานท้องถิ่นแห่งท้องถิ่นที่เกี่ยวข้อง สาธารณสุขจังหวัด หัวหน้าตำรวจภูธรจังหวัดเป็นกรรมการ และให้โยธาธิการและผังเมืองจังหวัด\* เป็นกรรมการและเลขานุการ

ในการวินิจฉัยชี้ขาดของที่ประชุมให้ถือเสียงข้างมาก และให้ประธานคณะกรรมการพิจารณาการประกอบกิจการโรงแรมสหตามวรรคสอง แล้วแต่กรณี เป็นผู้มีอำนาจลงนามออกใบอนุญาต เพิกถอนใบอนุญาต ต่ออายุใบอนุญาต โอนใบอนุญาต และออกใบแทนใบอนุญาตตามวรรคสอง

ประเภทของโรงแรมสห ระบบความปลอดภัย และการป้องกันอันตรายอันอาจเกิดขึ้นกับคนดู และจำนวนและระยะห่างของสิ่งของหรือส่วนต่าง ๆ ภายในและภายนอกอาคารที่ใช้เป็นโรงแรมสห เช่น ห้องฉายทางเข้าออก ประตู ที่นั่งคนดู ทางเดิน เป็นต้น ให้เป็นไปตามที่กำหนดในกฎกระทรวง

<sup>๕๕1</sup> หมวด ๓ ทวิ การอนุญาตให้ใช้อาคารเพื่อประกอบกิจการเกี่ยวกับโรงแรมสห มาตรา ๓๕ จัตวา ถึง มาตรา ๓๕ ฉ เพิ่มโดยพระราชบัญญัติควบคุมอาคาร (ฉบับที่ ๓) พ.ศ. ๒๕๕๓

<sup>๕๕๒</sup> มาตรา ๓๕ จัตวา เพิ่มโดยพระราชบัญญัติควบคุมอาคาร (ฉบับที่ ๓) พ.ศ. ๒๕๕๓

<sup>๕๕๓</sup> มาตรา ๓๕ เบญจ เพิ่มโดยพระราชบัญญัติควบคุมอาคาร (ฉบับที่ ๓) พ.ศ. ๒๕๕๓

มาตรา ๓๘<sup>๒๑</sup> ใบอนุญาตให้ใช้อาคารเพื่อประกอบกิจการโรงมหรสพให้มีอายุสองปี โดยให้ใช้ได้จนถึงวันที่ ๓๑ ธันวาคม ของปีที่สองนับแต่ปีที่ออกใบอนุญาต

หลักเกณฑ์ วิธีการ และเงื่อนไขในการขออนุญาต การอนุญาต การต่ออายุใบอนุญาต การโอนใบอนุญาต และการออกใบแทนใบอนุญาตสำหรับ โรงมหรสพ ให้เป็นไปตามที่กำหนดในกฎกระทรวง

เจ้าของอาคารหรือผู้ครอบครองอาคารผู้ใดประสงค์จะขอต่ออายุใบอนุญาตให้ใช้อาคารเพื่อประกอบกิจการโรงมหรสพ ให้ยื่นคำขอต่ออายุใบอนุญาตก่อน ใบอนุญาตเดิมสิ้นอายุ และเมื่อ ได้ยื่นคำขอดังกล่าวแล้วให้ประกอบกิจการต่อไปได้จนกว่าผู้มีอำนาจอนุญาตตามมาตรา ๓๘ เบื้อง จะมียกสั่งไม่อนุญาต

#### หมวด ๔

#### อำนาจหน้าที่ของเจ้าพนักงานท้องถิ่น

มาตรา ๔๐<sup>๒๑</sup> ในกรณีที่มีการก่อสร้าง คัดแปลง รื้อถอน หรือเคลื่อนย้ายอาคาร โดยฝ่าฝืนบทบัญญัติแห่งพระราชบัญญัตินี้ กฎกระทรวง หรือข้อบัญญัติท้องถิ่นที่ออกตามพระราชบัญญัตินี้ หรือกฎหมายอื่นที่เกี่ยวข้อง ให้เจ้าพนักงานท้องถิ่นมีอำนาจดำเนินการดังนี้

(๑) มีคำสั่งให้เจ้าของหรือผู้ครอบครองอาคาร ผู้ควบคุมงาน ผู้ดำเนินการ ลูกจ้าง หรือบริวารของบุคคลดังกล่าว ระงับการกระทำดังกล่าว

(๒) มีคำสั่งห้ามมิให้บุคคลใดใช้หรือเข้าไปในส่วนใด ๆ ของอาคาร หรือบริเวณที่มีการกระทำดังกล่าว และจัดให้มีเครื่องหมายแสดงการห้ามนั้นไว้ในที่เปิดเผยและเห็นได้ง่าย ณ อาคารหรือบริเวณดังกล่าว และ

(๓) พิจารณามีคำสั่งตามมาตรา ๔๑ หรือมาตรา ๔๒ แล้วแต่กรณี ภายในสามสิบวันนับแต่วันที่ได้มีคำสั่งตาม (๑)

มาตรา ๔๑<sup>๒๒</sup> ถ้าการกระทำตามมาตรา ๔๐ เป็นกรณีที่สามารถแก้ไขเปลี่ยนแปลงให้ถูกต้องได้ ให้เจ้าพนักงานท้องถิ่นมีอำนาจสั่งให้เจ้าของอาคารยื่นคำขออนุญาต หรือดำเนินการแจ้งตามมาตรา ๓๘ พวิ หรือดำเนินการแก้ไขเปลี่ยนแปลงให้ถูกต้องภายในระยะเวลาที่กำหนดแต่ต้องไม่น้อยกว่าสามสิบวัน ในกรณีที่มิเหตุอันสมควร เจ้าพนักงานท้องถิ่นจะขยายระยะเวลาดังกล่าวออกไปอีกก็ได้ และให้นำมาตรา ๒๗ มาใช้บังคับโดยอนุโลม

มาตรา ๔๒<sup>๒๓</sup> ถ้าการกระทำตามมาตรา ๔๐ เป็นกรณีที่ไม่สามารถแก้ไขเปลี่ยนแปลงให้ถูกต้องได้ หรือเจ้าของอาคารมิได้ปฏิบัติตามคำสั่งของเจ้าพนักงานท้องถิ่นตามมาตรา ๔๑ ให้เจ้าพนักงานท้องถิ่นมีอำนาจสั่งให้เจ้าของหรือผู้ครอบครองอาคาร ผู้ควบคุมงาน หรือผู้ดำเนินการรื้อถอนอาคารนั้นทั้งหมดหรือบางส่วนได้ภายในระยะเวลาที่กำหนดแต่ต้องไม่น้อยกว่าสามสิบวัน โดยให้ดำเนินการรื้อถอนตามหลักเกณฑ์ วิธีการ และเงื่อนไขที่กำหนดในกฎกระทรวงที่ออกตามมาตรา ๘ (๑๑) หรือข้อบัญญัติท้องถิ่นที่ออกตามมาตรา ๘ หรือมาตรา ๑๐

<sup>๒๑</sup> มาตรา ๔๑ แห่งพระราชบัญญัติแก้ไขบทบัญญัติให้สอดคล้องกับการโอนอำนาจหน้าที่ของส่วนราชการให้เป็นไปตามพระราชบัญญัติปรับปรุงกระทรวง ทบวง กรม พ.ศ. ๒๕๔๕ พ.ศ. ๒๕๔๕ ให้แก้ไขคำในพระราชบัญญัติควบคุมอาคาร พ.ศ. ๒๕๒๒ จากคำว่า "อธิบดีกรมโยธาธิการ" เป็น "อธิบดีกรมโยธาธิการและผังเมือง"

<sup>๒๒</sup> เมื่อวันที่ ๓ ตุลาคม ๒๕๔๕ ได้มีการปฏิรูประบบราชการ และมีการรวมภารกิจของกรมโยธาธิการและกรมการผังเมืองเข้าด้วยกัน เป็น "กรมโยธาธิการและผังเมือง"

<sup>๒๓</sup> มาตรา ๓๘ จ เพิ่มโดยพระราชบัญญัติควบคุมอาคาร (ฉบับที่ ๓) พ.ศ. ๒๕๔๓

<sup>๒๔</sup> มาตรา ๔๐ แก้ไขเพิ่มเติมโดยพระราชบัญญัติควบคุมอาคาร (ฉบับที่ ๒) พ.ศ. ๒๕๓๕

<sup>๒๕</sup> มาตรา ๔๑ แก้ไขเพิ่มเติมโดยพระราชบัญญัติควบคุมอาคาร (ฉบับที่ ๒) พ.ศ. ๒๕๓๕

<sup>๒๖</sup> มาตรา ๔๒ แก้ไขเพิ่มเติมโดยพระราชบัญญัติควบคุมอาคาร (ฉบับที่ ๒) พ.ศ. ๒๕๓๕

มาตรา ๔๓<sup>๒๔1</sup> ถ้าไม่มีการรื้อถอนอาคารตามคำสั่งของเจ้าพนักงานท้องถิ่นตามมาตรา ๔๒ ให้เจ้าพนักงานท้องถิ่นมีอำนาจ ดังต่อไปนี้

(๑) ยื่นคำขอฝ่ายเดียวโดยทำเป็นคำร้องต่อศาล นับแต่ระยะเวลาที่กำหนดไว้ตามมาตรา ๔๒ ได้ล่วงพ้นไป ขอให้ศาลมีคำสั่งจับกุมและกักขังบุคคลซึ่งมิได้ปฏิบัติตามคำสั่งของเจ้าพนักงานท้องถิ่นตามมาตรา ๔๒ โดยให้นำประมวลกฎหมายวิธีพิจารณาความแพ่งมาใช้บังคับ โดยอนุโลม

(๒) ดำเนินการหรือจัดให้มีการรื้อถอนอาคารดังกล่าวได้เอง โดยจะต้องปิดประกาศกำหนดการรื้อถอนไว้ในบริเวณนั้นแล้วเป็นเวลาไม่น้อยกว่าเจ็ดวัน และเจ้าของหรือผู้ครอบครองอาคาร ผู้รับผิดชอบงานออกแบบอาคาร ผู้รับผิดชอบงานออกแบบและคำนวณอาคาร ผู้ควบคุมงาน และผู้ดำเนินการจะต้องร่วมกันเสีย

ค่าใช้จ่ายในการนั้น เว้นแต่บุคคลดังกล่าวจะพิสูจน์ได้ว่าตนมิได้เป็นผู้กระทำหรือมีส่วนร่วมในการกระทำที่เป็นการฝ่าฝืนกฎหมาย

ในการดำเนินการรื้อถอนอาคารตามวรรคหนึ่ง เมื่อเจ้าพนักงานท้องถิ่นหรือผู้ซึ่งดำเนินการแทนเจ้าพนักงานท้องถิ่น ได้ใช้ความระมัดระวังตามสมควรแก่พฤติการณ์แล้ว บุคคลตามวรรคหนึ่งจะเรียกร้องค่าเสียหายจากเจ้าพนักงานท้องถิ่นหรือผู้ซึ่งดำเนินการแทนเจ้าพนักงานท้องถิ่น ไม่ได้

วัสดุก่อสร้างที่ถูกรื้อถอนและสิ่งของที่ขนออกจากอาคารส่วนที่มีการรื้อถอน ให้เจ้าพนักงานท้องถิ่นมีอำนาจยึดและเก็บรักษาไว้ หรือขายและถือเงินไว้แทนได้ ทั้งนี้ ตามหลักเกณฑ์ วิธีการ และเงื่อนไขที่กำหนดในกฎกระทรวง และถ้าเจ้าของมิได้เรียกเอาทรัพย์สินหรือเงินนั้นคืนภายในสามสิบวันนับแต่วันที่มีการรื้อถอน ให้ทรัพย์สินหรือเงินนั้นตกเป็นของราชการส่วนท้องถิ่นนั้นเพื่อนำมาเป็นค่าใช้จ่ายในการรื้อถอนอาคารตามพระราชบัญญัตินี้

มาตรา ๔๔<sup>๒๔2</sup> ในกรณีที่มีการฝ่าฝืนมาตรา ๓๒ วรรคสาม หรือมาตรา ๓๓ ให้เจ้าพนักงานท้องถิ่นมีอำนาจสั่งให้เจ้าของหรือผู้ครอบครองอาคารระงับการใช้อาคารส่วนที่ยังไม่ได้รับใบรับรอง ใบอนุญาต หรือที่ไม่ได้แจ้งไว้ตามมาตรา ๓๕ ทวิ จนกว่าจะได้รับใบรับรอง ใบอนุญาต หรือได้แจ้งตามมาตรา ๓๕ ทวิ แล้ว

มาตรา ๔๕<sup>๒๒1</sup> ในกรณีที่มีการฝ่าฝืนมาตรา ๓๔ ให้เจ้าพนักงานท้องถิ่นมีอำนาจสั่งให้เจ้าของหรือผู้ครอบครองอาคาร ผู้ครอบครองพื้นที่หรือสิ่งก่อสร้างขึ้นดังกล่าว หรือผู้ที่กระทำการฝ่าฝืนมาตรา ๓๔ ระงับการกระทำนั้น และสั่งให้บุคคลดังกล่าวดำเนินการแก้ไขเปลี่ยนแปลงพื้นที่หรือสิ่งก่อสร้างขึ้นให้กลับคืนสู่สภาพเดิมได้ภายในระยะเวลาที่กำหนด และให้นำมาตรา ๔๓ มาใช้บังคับโดยอนุโลม

มาตรา ๔๖ ในกรณีที่อาคารซึ่งก่อสร้าง คัดแปลง หรือเคลื่อนย้ายโดยได้รับอนุญาตตามพระราชบัญญัตินี้ หรือได้ก่อสร้าง คัดแปลง หรือเคลื่อนย้ายก่อนวันที่พระราชบัญญัตินี้ใช้บังคับ มีสภาพหรือมีการใช้ที่อาจเป็นอันตรายต่อสุขภาพ ชีวิต ร่างกาย หรือทรัพย์สิน หรืออาจไม่ปลอดภัยจากอัคคีภัย หรือก่อให้เกิดเหตุรำคาญหรือกระทบกระเทือนต่อการรักษาคุณภาพสิ่งแวดล้อม ให้เจ้าพนักงานท้องถิ่นมีอำนาจสั่งให้ดำเนินการแก้ไขตามหลักเกณฑ์ วิธีการ และเงื่อนไขที่กำหนดในกฎกระทรวง

<sup>๒๔1</sup> มาตรา ๔๓ แก้ไขเพิ่มเติมโดยพระราชบัญญัติควบคุมอาคาร (ฉบับที่ ๒) พ.ศ. ๒๕๓๕

<sup>๒๔2</sup> มาตรา ๔๔ แก้ไขเพิ่มเติมโดยพระราชบัญญัติควบคุมอาคาร (ฉบับที่ ๒) พ.ศ. ๒๕๓๕

<sup>๒๒1</sup> มาตรา ๔๕ แก้ไขเพิ่มเติมโดยพระราชบัญญัติควบคุมอาคาร (ฉบับที่ ๒) พ.ศ. ๒๕๓๕

ในกรณีที่ไม่มีการปฏิบัติตามคำสั่งของเจ้าพนักงานท้องถิ่นตามวรรคหนึ่ง และถ้าอาคารนั้นอาจเป็นภัยอันตรายอย่างร้ายแรงต่อสุขภาพ ชีวิต ร่างกาย หรือทรัพย์สิน ให้เจ้าพนักงานท้องถิ่นมีอำนาจสั่งให้รื้อถอนอาคารนั้นได้โดยให้นำมาตรา ๔๒ มาใช้บังคับโดยอนุโลม

มาตรา ๔๖ ทวิ<sup>๒๕๖</sup> ในกรณีที่อุปกรณ์ประกอบต่าง ๆ เกี่ยวกับระบบไฟฟ้าและการจัดแสงสว่าง ระบบการเตือน การป้องกันและการระงับอัคคีภัย การป้องกันอันตรายเมื่อมีเหตุฉุกเฉิน ควันวายุ ระบบระบายอากาศ ระบบระบายน้ำ ระบบบำบัดน้ำเสีย ระบบเครื่องกล หรือระบบอื่น ๆ ของอาคารตามมาตรา ๓๒ ทวิ มีสภาพหรือมีการใช้ที่อาจเป็นภัยอันตรายต่อสุขภาพ ชีวิต ร่างกาย หรือทรัพย์สิน หรืออาจไม่ปลอดภัยจากอัคคีภัย หรือก่อให้เกิดเหตุรำคาญ หรือกระทบกระเทือนต่อการรักษาคุณภาพสิ่งแวดล้อม ให้เจ้าพนักงานท้องถิ่นมีอำนาจ ดังนี้

(๑) มีคำสั่งห้ามมิให้เจ้าของอาคารหรือผู้ครอบครองอาคารใช้ หรือยินยอมให้บุคคลใดใช้อุปกรณ์ประกอบต่าง ๆ และจัดให้มีเครื่องหมายแสดงการห้ามนั้น ไว้ที่อุปกรณ์หรือบริเวณที่เปิดเผยและเห็นได้ง่ายที่อยู่ใกล้กับอุปกรณ์นั้น

(๒) มีคำสั่งให้เจ้าของอาคารดำเนินการแก้ไขอุปกรณ์ประกอบต่าง ๆ นั้น ให้อยู่ในสภาพที่ปลอดภัย หรือสามารถใช้งานได้ภายในระยะเวลาที่กำหนด แต่ต้องไม่น้อยกว่าสามสิบวัน ในกรณีมีเหตุอันสมควรเจ้าพนักงานท้องถิ่นจะขยายระยะเวลาดังกล่าวออกไปอีกก็ได้

ในกรณีที่ไม่มีการปฏิบัติตามคำสั่งของเจ้าพนักงานท้องถิ่นตามวรรคหนึ่ง และหากอุปกรณ์ดังกล่าวมีผลทำให้อาคารนั้นมีสภาพหรือการใช้ที่อาจเป็นภัยอันตรายอย่างร้ายแรงต่อสุขภาพ ชีวิต ร่างกาย หรือทรัพย์สิน ให้เจ้าพนักงานท้องถิ่นสั่งห้ามใช้อาคารนั้นทั้งหมดหรือบางส่วนไว้ก่อนก็ได้ และต้องจัดให้มีเครื่องหมายแสดงการห้ามนั้นไว้ในที่เปิดเผยและเห็นได้ง่าย ณ บริเวณอาคาร หรือบริเวณดังกล่าว

มาตรา ๔๗<sup>๒๕๗</sup> การสั่งหรือการแจ้งของเจ้าพนักงานท้องถิ่นตามพระราชบัญญัตินี้ นอกจากกรณีตามมาตรา ๔๐ (๒) และมาตรา ๔๖ ทวิ ให้ทำเป็นหนังสือส่งทางไปรษณีย์ลงทะเบียนตอบรับให้ผู้ขอรับใบอนุญาต ผู้ได้รับใบอนุญาต ผู้แจ้งตามมาตรา ๓๕ ทวิ เจ้าของหรือผู้ครอบครองอาคาร ผู้ดำเนินการ หรือผู้ควบคุมงาน แล้วแต่กรณี ณ ภูมิลำเนาของผู้นั้น หรือจะทำเป็นบันทึกและให้บุคคลดังกล่าวลงลายมือชื่อรับทราบก็ได้

ในกรณีที่เจ้าพนักงานท้องถิ่นไม่อาจดำเนินการตามวรรคหนึ่งได้ ให้ปิดประกาศสำเนาคำสั่งหรือหนังสือแจ้ง แล้วแต่กรณี ไว้ในที่เปิดเผยและเห็นได้ง่าย ณ อาคารหรือบริเวณที่ตั้งอาคารที่กำลังก่อสร้าง คัดแปลง รื้อถอน เคลื่อนย้าย ใช้หรือเปลี่ยนการใช้นั้น และให้ถือว่าผู้ขอรับใบอนุญาต ผู้ได้รับใบอนุญาต ผู้แจ้งตามมาตรา ๓๕ ทวิ เจ้าของหรือผู้ครอบครองอาคาร ผู้ดำเนินการ หรือผู้ควบคุมงานได้ทราบคำสั่งหรือหนังสือแจ้งนั้นแล้ว เมื่อพ้นกำหนดเจ็ดวันนับแต่วันที่ได้มีการปิดประกาศดังกล่าว

มาตรา ๔๗ ทวิ<sup>๒๕๘</sup> การแจ้งคำสั่งของเจ้าพนักงานท้องถิ่นที่สั่งให้ระงับการกระทำที่เป็นการฝ่าฝืนบทบัญญัติแห่งพระราชบัญญัตินี้หรือให้รื้อถอนอาคาร ให้ทำเป็นหนังสือส่งทางไปรษณีย์ลงทะเบียนตอบรับให้ผู้ซึ่งจะต้องรับคำสั่งดังกล่าว ณ ภูมิลำเนาของผู้นั้น และให้ปิดประกาศคำสั่งดังกล่าวไว้ในที่เปิดเผยและเห็นได้ง่าย ณ อาคารหรือบริเวณที่มีการกระทำดังกล่าว และให้ถือว่าผู้ซึ่งจะต้องรับคำสั่งได้ทราบคำสั่งนั้นแล้วเมื่อพ้นกำหนดสามวันนับแต่วันที่ได้มีการปิดประกาศดังกล่าว

<sup>๒๕๖</sup> มาตรา ๔๖ ทวิ เพิ่มโดยพระราชบัญญัติควบคุมอาคาร (ฉบับที่ ๓) พ.ศ. ๒๕๕๓

<sup>๒๕๗</sup> มาตรา ๔๗ แก้ไขเพิ่มเติมโดยพระราชบัญญัติควบคุมอาคาร (ฉบับที่ ๒) พ.ศ. ๒๕๓๕

<sup>๒๕๘</sup> มาตรา ๔๗ ทวิ เพิ่มโดยพระราชบัญญัติควบคุมอาคาร (ฉบับที่ ๒) พ.ศ. ๒๕๓๕

มาตรา ๔๘ ในการปฏิบัติหน้าที่ตามพระราชบัญญัตินี้ เจ้าพนักงานท้องถิ่นมีอำนาจเข้าไปในอาคารหรือบริเวณที่ตั้งอาคารที่มีเหตุอันควรสงสัยว่ามีการฝ่าฝืนหรือไม่ปฏิบัติตามพระราชบัญญัตินี้ ในเวลาระหว่างพระอาทิตย์ขึ้นถึงพระอาทิตย์ตกหรือในเวลาทำการของสถานที่นั้น และเพื่อการนี้ให้มีอำนาจสอบถามข้อเท็จจริงหรือสั่งให้แสดงเอกสารหรือหลักฐานอื่นที่เกี่ยวข้องจากบุคคลที่อยู่หรือทำงานในสถานที่นั้น

มาตรา ๔๘<sup>๒๑</sup> ให้เจ้าพนักงานท้องถิ่นมีอำนาจแต่งตั้งข้าราชการหรือพนักงานส่วนท้องถิ่นซึ่งมีความรู้หรือคุณวุฒิตามที่กำหนดในกฎกระทรวงให้เป็นนายตรวจหรือนายช่างได้

ในกรณีที่มีความจำเป็นหรือได้รับการร้องขอจากเจ้าพนักงานท้องถิ่น อธิบดีกรมโยธาธิการและผังเมือง<sup>๒๑\*</sup> มีอำนาจแต่งตั้งวิศวกรหรือสถาปนิกเป็นนายช่างได้ตามหลักเกณฑ์ที่กำหนดในกฎกระทรวง

มาตรา ๔๘ ทวิ<sup>๒๒</sup> ในกรณีที่มีการก่อสร้าง คัดแปลง รื้อถอน หรือเคลื่อนย้ายอาคารโดยฝ่าฝืนบทบัญญัติแห่งพระราชบัญญัตินี้ กฎกระทรวง หรือข้อบัญญัติท้องถิ่นที่ออกตามพระราชบัญญัตินี้ และเจ้าพนักงานท้องถิ่นได้ดำเนินการตามมาตรา ๔๐ มาตรา ๔๑ หรือมาตรา ๔๒ แล้วแต่กรณี แต่มีได้มีการปฏิบัติตามคำสั่งของเจ้าพนักงานท้องถิ่น และมีเหตุอันควรสงสัยว่าผู้รับผิดชอบงานออกแบบและคำนวณอาคาร หรือผู้รับผิดชอบงานออกแบบอาคาร หรือผู้ควบคุมงาน อาจเป็นผู้กระทำหรือมีส่วนร่วมในการกระทำดังกล่าว ให้เจ้าพนักงานท้องถิ่นแจ้งให้บุคคลเช่นว่านั้นทราบ และให้มีหนังสือแสดงหลักฐานภายในสามสิบวันนับแต่วันที่ได้รับแจ้ง เพื่อพิสูจน์ว่าเป็นการกระทำของผู้อื่น หากไม่สามารถพิสูจน์ได้ว่าเป็นการกระทำของผู้อื่น ให้เจ้าพนักงานท้องถิ่นดำเนินการแจ้งซื้อและการกระทำของบุคคลเช่นว่านั้นให้คณะกรรมการควบคุมอาคารทราบ และให้แจ้งสภาวิศวกรและสภาสถาปนิกทราบเพื่อพิจารณาดำเนินการตามกฎหมายว่าด้วยวิศวกรและกฎหมายว่าด้วยสถาปนิก

#### หมวด ๕

#### การอุทธรณ์

มาตรา ๕๐<sup>๒๓</sup> ให้มีคณะกรรมการพิจารณาอุทธรณ์

(๑) ในเขตกรุงเทพมหานครหรือในเขตองค์การบริหารส่วนจังหวัด ประกอบด้วย ปลัดกระทรวงมหาดไทย เป็นประธานกรรมการ อธิบดีกรมโยธาธิการและผังเมือง\* ผู้แทนสำนักงานอัยการสูงสุด ผู้แทนสำนักงานคณะกรรมการกฤษฎีกา ผู้แทนคณะกรรมการควบคุมการประกอบวิชาชีพวิศวกรรม และผู้แทนคณะกรรมการควบคุมการประกอบวิชาชีพสถาปัตยกรรม เป็นกรรมการ และกรรมการอื่นอีกไม่เกินหกคนซึ่งรัฐมนตรีแต่งตั้งจากผู้ทรงคุณวุฒิ ในจำนวนนี้ให้มีผู้ทรงคุณวุฒิจากภาคเอกชนไม่น้อยกว่าสองคน และให้หัวหน้าสำนักงานคณะกรรมการควบคุมอาคาร เป็นกรรมการและเลขานุการ

กรรมการซึ่งรัฐมนตรีแต่งตั้งตามวรรคหนึ่ง (๑) ต้องไม่เป็นผู้ซึ่งปฏิบัติหน้าที่ราชการของกรุงเทพมหานครหรือองค์การบริหารส่วนจังหวัด หรือสมาชิกสภากรุงเทพมหานครหรือสภาจังหวัด

<sup>๒๑</sup> มาตรา ๔๘ แก้ไขเพิ่มเติมโดยพระราชบัญญัติควบคุมอาคาร (ฉบับที่ ๓) พ.ศ. ๒๕๔๓

<sup>๒๒</sup> มาตรา ๔๘ ทวิ แก้ไขเพิ่มเติมโดยพระราชบัญญัติควบคุมอาคาร (ฉบับที่ ๓) พ.ศ. ๒๕๔๓

<sup>๒๓</sup> มาตรา ๕๐ แก้ไขเพิ่มเติมโดยพระราชบัญญัติควบคุมอาคาร (ฉบับที่ ๒) พ.ศ. ๒๕๓๕

<sup>๒๔</sup> มาตรา ๔๗ แห่งพระราชกฤษฎีกาแก้ไขบทบัญญัติให้สอดคล้องกับกรม โอนอำนาจหน้าที่ของส่วนราชการให้เป็นไปตามพระราชบัญญัติปรับปรุงกระทรวง ทบวง กรม พ.ศ. ๒๕๔๕ พ.ศ. ๒๕๔๕ ให้แก้ไขคำในพระราชบัญญัติควบคุมอาคาร พ.ศ. ๒๕๒๒ จากคำว่า "อธิบดีกรมโยธาธิการ" เป็น "อธิบดีกรมโยธาธิการและผังเมือง"

(๒)<sup>๒๔</sup> ในเขตเทศบาล เขตเมืองพัทยา หรือเขตราชการส่วนท้องถิ่นอื่น ประกอบด้วย ผู้ว่าราชการจังหวัด เป็นประธานกรรมการ อัยการจังหวัดซึ่งเป็นหัวหน้าทำการอัยการจังหวัด และบุคคลอื่นอีกไม่เกินหกคน ซึ่งปลัดกระทรวงมหาดไทยเป็นผู้แต่งตั้ง ในจำนวนนี้ให้แต่งตั้งจากภาคเอกชนไม่น้อยกว่าสองคนเป็นกรรมการ และให้โยธาธิการและผังเมืองจังหวัด\*เป็นกรรมการและเลขานุการ

ให้นำมาตรา ๑๕ มาตรา ๑๖ และมาตรา ๑๗ มาใช้บังคับแก่คณะกรรมการพิจารณาอุทธรณ์โดยอนุโลม

มาตรา ๕๑ ให้คณะกรรมการพิจารณาอุทธรณ์มีอำนาจหน้าที่ ดังต่อไปนี้

(๑) พิจารณาวินิจฉัยอุทธรณ์คำสั่งของเจ้าพนักงานท้องถิ่นตามพระราชบัญญัตินี้  
(๒) มีหนังสือเรียกบุคคลที่เกี่ยวข้องมาให้ถ้อยคำ หรือสั่งให้บุคคลดังกล่าวส่งเอกสาร หรือหลักฐานอื่นที่เกี่ยวข้อง เพื่อประกอบการพิจารณาวินิจฉัยอุทธรณ์

(๓) สอบถามข้อเท็จจริงหรือกระทำการใด ๆ เท่าที่จำเป็น เพื่อประกอบการพิจารณาวินิจฉัยอุทธรณ์ ในการปฏิบัติหน้าที่ตาม (๓) กรรมการพิจารณาอุทธรณ์หรือผู้ซึ่งคณะกรรมการพิจารณาอุทธรณ์มอบหมายจะเข้าไปในอาคารหรือบริเวณที่ตั้งอาคาร อันเป็นมุลกรณแห่งการอุทธรณ์ในเวลาระหว่างพระอาทิตย์ขึ้นถึงพระอาทิตย์ตกก็ได้

มาตรา ๕๑ ทวิ<sup>๒๕</sup> คณะกรรมการพิจารณาอุทธรณ์จะแต่งตั้งคณะอนุกรรมการขึ้นคณะหนึ่งหรือหลายคณะ เพื่อพิจารณาหรือปฏิบัติการอย่างหนึ่งอย่างใดตามที่มอบหมายก็ได้

ให้นำมาตรา ๑๕ มาตรา ๑๖ มาตรา ๑๗ และมาตรา ๕๑ มาใช้บังคับแก่การปฏิบัติหน้าที่ของคณะอนุกรรมการโดยอนุโลม

มาตรา ๕๒<sup>๒๖</sup> ผู้ขอรับใบอนุญาต ผู้ได้รับใบอนุญาต ผู้แจ้งตามมาตรา ๓๕ ทวิ และผู้ได้รับคำสั่งจากเจ้าพนักงานท้องถิ่นตามพระราชบัญญัตินี้มีสิทธิอุทธรณ์คำสั่งดังกล่าวต่อคณะกรรมการพิจารณาอุทธรณ์ได้ภายในสามสิบวันนับแต่วันทราบคำสั่ง

การอุทธรณ์ตามวรรคหนึ่ง ให้ทำเป็นหนังสือและยื่นต่อเจ้าพนักงานท้องถิ่นผู้ออกคำสั่งดังกล่าว และให้เจ้าพนักงานท้องถิ่นจัดส่งอุทธรณ์และเอกสารหลักฐานที่เกี่ยวข้องทั้งหมดไปยังคณะกรรมการพิจารณาอุทธรณ์ภายในสิบวันนับแต่วันที่ได้รับอุทธรณ์

ให้คณะกรรมการพิจารณาอุทธรณ์มีคำวินิจฉัยอุทธรณ์ตามวรรคหนึ่งภายในหกสิบวันนับแต่วันที่ได้รับอุทธรณ์ แล้วแจ้งคำวินิจฉัยพร้อมด้วยเหตุผลเป็นหนังสือ ไปยังผู้อุทธรณ์และเจ้าพนักงานท้องถิ่น

ถ้าผู้อุทธรณ์ไม่เห็นด้วยกับคำวินิจฉัยอุทธรณ์ ให้เสนอคดีต่อศาลภายในสามสิบวันนับแต่วันที่ได้รับแจ้งคำวินิจฉัยอุทธรณ์

ในกรณีที่คณะกรรมการพิจารณาอุทธรณ์หรือศาล ได้มีคำวินิจฉัยหรือคำพิพากษาเป็นประการใด ให้เจ้าพนักงานท้องถิ่นปฏิบัติตามนั้น

ในระหว่างอุทธรณ์ ห้ามมิให้ผู้อุทธรณ์หรือเจ้าพนักงานท้องถิ่นกระทำการใดแก่อาคารอันเป็นมุลกรณแห่งการอุทธรณ์ เว้นแต่อาคารนั้นจะเป็นอันตรายต่อบุคคลหรือทรัพย์สิน หรือมีลักษณะซึ่งไม่อาจรอได้

<sup>๒๔</sup> มาตรา ๕๐ วรรคหนึ่ง (๒) แก้ไขเพิ่มเติมโดยพระราชบัญญัติควบคุมอาคาร (ฉบับที่ ๓) พ.ศ. ๒๕๔๓

<sup>๒๕</sup> มาตรา ๕๑ ทวิ เพิ่ม โดยพระราชบัญญัติควบคุมอาคาร (ฉบับที่ ๒) พ.ศ. ๒๕๓๕

<sup>๒๖</sup> มาตรา ๕๒ แก้ไขเพิ่มเติมโดยพระราชบัญญัติควบคุมอาคาร (ฉบับที่ ๒) พ.ศ. ๒๕๓๕

ให้นำมาตรา ๔๗ มาใช้บังคับแก่การแจ้งคำวินิจฉัยอุทธรณ์โดยอนุโลม

#### หมวด ๖

#### นายช่าง นายตรวจ และผู้ตรวจสอบ<sup>๒๕1</sup>

มาตรา ๕๓ ให้นายช่างหรือนายตรวจมีอำนาจเข้าไปในบริเวณที่มีการก่อสร้าง คัดแปลง รื้อถอน หรือเคลื่อนย้ายอาคาร เพื่อตรวจสอบว่าได้มีการฝ่าฝืนหรือไม่ปฏิบัติตามพระราชบัญญัตินี้หรือไม่ และเพื่อการนี้ให้มีอำนาจสอบถามข้อเท็จจริง หรือสั่งให้แสดงเอกสารหรือหลักฐานอื่นที่เกี่ยวข้องจากบุคคลที่อยู่หรือทำงานในสถานที่นั้น

มาตรา ๕๔ เมื่อมีเหตุอันควรสงสัยว่าอาคารใดซึ่งได้ก่อสร้าง คัดแปลง รื้อถอน หรือเคลื่อนย้ายเสร็จแล้วนั้น ได้กระทำขึ้นโดยฝ่าฝืนหรือไม่ปฏิบัติตามพระราชบัญญัตินี้ หรือมีเหตุอันควรสงสัยว่าอาคารใดมีการใช้หรือเปลี่ยนแปลงการใช้โดยฝ่าฝืนหรือไม่ปฏิบัติตามมาตรา ๓๒ มาตรา ๓๓ หรือมาตรา ๓๕ หรืออาคารใดมีลักษณะตามมาตรา ๔๖ ให้

นายช่างมีอำนาจเข้าไปตรวจอาคารและบริเวณที่ตั้งอาคารนั้นได้ และเพื่อการนี้ให้มีอำนาจสอบถามข้อเท็จจริง หรือสั่งให้แสดงเอกสารหรือหลักฐานอื่นที่เกี่ยวข้องจากบุคคลที่อยู่หรือทำงานในสถานที่นั้น

มาตรา ๕๕ ในการปฏิบัติตามมาตรา ๕๓ หรือมาตรา ๕๔ นายช่างหรือนายตรวจต้องกระทำการในเวลาระหว่างพระอาทิตย์ขึ้นถึงพระอาทิตย์ตก หรือในเวลาทำการของสถานที่นั้น และในการนี้ให้นายช่างหรือนายตรวจแสดงบัตรประจำตัวเมื่อบุคคลที่เกี่ยวข้องร้องขอ

บัตรประจำตัวให้เป็นไปตามแบบที่กำหนดในกฎกระทรวง

มาตรา ๕๕ ทวิ<sup>๒๕๒</sup> ห้ามมิให้ผู้ใดทำการตรวจสอบตามมาตรา ๓๒ ทวิ เว้นแต่ผู้นั้นเป็นผู้ตรวจสอบตามพระราชบัญญัตินี้

มาตรา ๕๕ ตริ<sup>๒๕๓</sup> ในกรณีที่ผู้ตรวจสอบทำการตรวจสอบอาคารตามมาตรา ๓๒ ทวิ โดยฝ่าฝืนบทบัญญัติแห่งพระราชบัญญัตินี้ หรือกฎกระทรวง หรือข้อบัญญัติท้องถิ่นที่ออกตามพระราชบัญญัตินี้ ให้นำมาตรา ๔๘ ทวิ มาใช้บังคับโดยอนุโลม

#### หมวด ๗

#### เขตเพลิงไหม้

มาตรา ๕๖ เมื่อเกิดเพลิงไหม้ในบริเวณใดอันเข้าลักษณะเป็นเขตเพลิงไหม้ ให้เจ้าพนักงานท้องถิ่นประกาศแสดงเขตเพลิงไหม้ไว้ ณ สำนักงานของราชการส่วนท้องถิ่นนั้น และบริเวณที่เกิดเพลิงไหม้ โดยมีแผนที่สังเขปแสดงแนวเขตเพลิงไหม้ พร้อมทั้งระบุให้ทราบถึงการกระทำอันต้องห้ามตามพระราชบัญญัตินี้

<sup>๒๕๑</sup> ชื่อ หมวด ๖ นายช่าง นายตรวจ และผู้ตรวจสอบ แก้ไขเพิ่มเติมโดยพระราชบัญญัติควบคุมอาคาร (ฉบับที่ ๓) พ.ศ. ๒๕๔๓

<sup>๒๕๒</sup> มาตรา ๕๕ ทวิ เพิ่มโดยพระราชบัญญัติควบคุมอาคาร (ฉบับที่ ๓) พ.ศ. ๒๕๔๓

<sup>๒๕๓</sup> มาตรา ๕๕ ตริ เพิ่มโดยพระราชบัญญัติควบคุมอาคาร (ฉบับที่ ๓) พ.ศ. ๒๕๔๓

มาตรา ๕๗<sup>๕๖</sup> ภายในสี่สิบห้าวันนับแต่วันที่เกิดเพลิงไหม้ ห้ามมิให้ผู้ใดก่อสร้าง คัดแปลง รื้อถอน หรือเคลื่อนย้ายอาคารในเขตเพลิงไหม้ และให้ผู้ได้รับใบอนุญาตให้ทำการก่อสร้าง คัดแปลง รื้อถอน หรือเคลื่อนย้ายอาคาร หรือผู้แจ้งตามมาตรา ๓๕ ทวิ ในเขตดังกล่าวอยู่แล้วก่อนวันที่เกิดเพลิงไหม้ระงับการกระทำตามที่ได้รับอนุญาต หรือที่ได้แจ้งไว้ในวันนั้นตามระยะเวลาดังกล่าวด้วย

ให้นำมาตรา ๔๐ มาตรา ๔๒ และมาตรา ๔๓ มาใช้บังคับแก่การฝ่าฝืนบทบัญญัติในวรรคหนึ่ง โดยอนุโลม

บทบัญญัติในวรรคหนึ่ง ไม่ใช้บังคับแก่

(๑) การก่อสร้างอาคารชั่วคราวเพื่อประโยชน์ในการบรรเทาทุกข์ ซึ่งจัดทำหรือควบคุมโดยทางราชการ

(๒) การคัดแปลงหรือซ่อมแซมอาคารเพิงเท่าที่จำเป็น เพื่ออยู่อาศัยหรือใช้สอยชั่วคราว

มาตรา ๕๘ ให้เจ้าพนักงานท้องถิ่นพิจารณาว่าสมควรจะมีการปรับปรุงเขตเพลิงไหม้หรือไม่ โดยคำนึงถึงประโยชน์ในการป้องกันอัคคีภัย การสาธารณสุข การรักษาคุณภาพสิ่งแวดล้อม การผังเมือง การสถาปัตยกรรม และการอำนวยความสะดวกแก่การจราจร และให้เจ้าพนักงานท้องถิ่นเสนอความเห็นพร้อมด้วยแผนที่สังเขปแสดงแนวเขตเพลิงไหม้ต่อคณะกรรมการควบคุมอาคาร ในกรณีที่เขตเพลิงไหม้อยู่ในเขตอำนาจของเจ้าพนักงานท้องถิ่นมากกว่าหนึ่งท้องถิ่น ให้เจ้าพนักงานท้องถิ่นแห่งท้องถิ่นที่เกี่ยวข้องเป็นผู้ร่วมกันพิจารณาและเสนอความเห็น ทั้งนี้ ภายในสี่สิบห้าวันนับแต่วันที่เกิดเพลิงไหม้

เมื่อคณะกรรมการควบคุมอาคารพิจารณาความเห็นของเจ้าพนักงานท้องถิ่นแล้ว ให้เสนอความเห็นพร้อมทั้งข้อสังเกตต่อรัฐมนตรี เพื่อสั่งให้เจ้าพนักงานท้องถิ่นประกาศให้ประชาชนในเขตเพลิงไหม้ทราบว่า จะมีการปรับปรุงหรือไม่ ประกาศดังกล่าวให้ประกาศไว้ ณ สำนักงานของราชการส่วนท้องถิ่นนั้นและบริเวณที่เกิดเพลิงไหม้ ภายในสี่สิบห้าวันนับแต่วันที่เกิดเพลิงไหม้

มาตรา ๕๙ ในกรณีที่มีการประกาศไม่ปรับปรุงเขตเพลิงไหม้แล้ว ให้การห้ามตามมาตรา ๕๗ วรรคหนึ่ง เป็นอันยกเลิก

ในกรณีที่มีการประกาศปรับปรุงเขตเพลิงไหม้แล้ว ให้การห้ามตามมาตรา ๕๗ วรรคหนึ่ง ยังคงมีผลใช้บังคับต่อไปอีกเป็นเวลาหกสิบวันนับแต่วันที่มีการประกาศปรับปรุงเขตเพลิงไหม้นั้น และให้สำนักงานคณะกรรมการควบคุมอาคารจัดทำแผนผังปรับปรุงเขตเพลิงไหม้เสนอต่อรัฐมนตรี เพื่อประกาศใช้บังคับแผนผังปรับปรุงเขตเพลิงไหม้ในราชกิจจานุเบกษาภายในกำหนดเวลาดังกล่าว

มาตรา ๖๐<sup>๕๗</sup> เมื่อมีประกาศใช้บังคับแผนผังปรับปรุงเขตเพลิงไหม้แล้ว ห้ามมิให้ผู้ใดก่อสร้าง คัดแปลง รื้อถอน หรือเคลื่อนย้ายอาคารในเขตตามแผนผังปรับปรุงเขตเพลิงไหม้ให้ผิดไปจากที่กำหนดในแผนผังนั้น และบรรดาใบอนุญาตให้ทำการก่อสร้าง คัดแปลง รื้อถอน หรือเคลื่อนย้ายอาคาร หรือใบรับแจ้งตามมาตรา ๓๕ ทวิ ที่ได้ออกไว้ก่อนวันประกาศใช้บังคับแผนผังปรับปรุงเขตเพลิงไหม้ซึ่งขัดกับแผนผังดังกล่าวให้เป็นอันยกเลิก

<sup>๕๖</sup> มาตรา ๕๗ แก้ไขเพิ่มเติมโดยพระราชบัญญัติควบคุมอาคาร (ฉบับที่ ๒) พ.ศ. ๒๕๓๕

<sup>๕๗</sup> มาตรา ๖๐ แก้ไขเพิ่มเติมโดยพระราชบัญญัติควบคุมอาคาร (ฉบับที่ ๒) พ.ศ. ๒๕๓๕

ให้นำมาตรา ๕๐ มาตรา ๕๒ และมาตรา ๕๓ มาใช้บังคับแก่การฝ่าฝืนบทบัญญัติในวรรคหนึ่ง โดยอนุโลม

มาตรา ๖๐ ทวิ<sup>๕๒</sup> ให้เจ้าพนักงานท้องถิ่นเริ่มต้นดำเนินการปรับปรุงเขตเพลิงไหม้ตามประกาศใช้บังคับแผนผังปรับปรุงเขตเพลิงไหม้ตามมาตรา ๖๐ ภายในสองปีนับแต่วันใช้บังคับประกาศดังกล่าว

ในกรณีที่มีความจำเป็นต้องดำเนินการเวนคืนที่ดินหรือสังหาริมทรัพย์ใด เพื่อให้ประโยชน์ตามที่กำหนดในแผนผังปรับปรุงเขตเพลิงไหม้ ให้จ่ายเงินค่าทดแทนให้แก่ผู้มีสิทธิได้รับเงินค่าทดแทนก่อนเริ่มต้นดำเนินการปรับปรุงเขตเพลิงไหม้ โดยกำหนดตามราคาประเมินทุนทรัพย์ตามประมวลกฎหมายที่ดินที่ใช้บังคับอยู่ในวันที่มีประกาศปรับปรุงเขตเพลิงไหม้ แต่ถ้าไม่สามารถจ่ายเงินค่าทดแทนได้ภายในสองปีนับแต่วันใช้บังคับประกาศดังกล่าว ให้กำหนดตามราคาประเมินทุนทรัพย์ดังกล่าวที่ใช้บังคับอยู่ในวันที่ ๑ มกราคมของปีที่มีการจ่ายเงินค่าทดแทน

ถ้าเจ้าพนักงานท้องถิ่นมิได้เริ่มต้นดำเนินการปรับปรุงเขตเพลิงไหม้ภายในกำหนดเวลาตามวรรคหนึ่ง ให้ประกาศดังกล่าวเป็นอันยกเลิก

มาตรา ๖๑ ในกรณีที่มีความจำเป็นต้องจัดให้ได้มาซึ่งที่ดินหรือสังหาริมทรัพย์ใดเพื่อให้ประโยชน์ตามที่กำหนดในแผนผังปรับปรุงเขตเพลิงไหม้ ให้ดำเนินการเวนคืนที่ดินหรือสังหาริมทรัพย์นั้น โดยให้นำกฎหมายว่าด้วยการเวนคืนอสังหาริมทรัพย์มาใช้บังคับโดยอนุโลม

มาตรา ๖๒ เมื่อเกิดเพลิงไหม้ในท้องที่ใดอันเข้าลักษณะเป็นเขตเพลิงไหม้ ถ้าท้องที่นั้นยังไม่มีพระราชกฤษฎีกาให้ใช้พระราชบัญญัตินี้บังคับ ให้ถือว่าได้มีพระราชกฤษฎีกาให้ใช้พระราชบัญญัตินี้ในท้องที่นั้นตั้งแต่วันที่เกิดเพลิงไหม้ แต่ถ้าต่อมามีการประกาศไม่ปรับปรุงเขตเพลิงไหม้ตามมาตรา ๕๘ ให้ถือว่าพระราชกฤษฎีกาดังกล่าวเป็นอันยกเลิกตั้งแต่วันที่เจ้าพนักงานท้องถิ่นมีประกาศนั้น

#### หมวด ๘

#### บทเบ็ดเตล็ด

มาตรา ๖๓ ในการปฏิบัติหน้าที่ของกรรมการพิจารณาอุทธรณ์ ผู้ซึ่งคณะกรรมการพิจารณาอุทธรณ์มอบหมาย กรรมการเปรียบเทียบคดี เจ้าพนักงานท้องถิ่น นายช่างหรือนายตรวจตามพระราชบัญญัตินี้ ผู้ขอรับใบอนุญาต ผู้ได้รับอนุญาต เจ้าของหรือผู้ครอบครองอาคาร ผู้ดำเนินการ ผู้ควบคุมงาน หรือบุคคลที่เกี่ยวข้องซึ่งอยู่ในสถานที่นั้นต้องให้ความสะดวกและช่วยเหลือตามสมควร

มาตรา ๖๔ ในการปฏิบัติหน้าที่ตามพระราชบัญญัตินี้ ให้กรรมการพิจารณาอุทธรณ์ ผู้ซึ่งคณะกรรมการพิจารณาอุทธรณ์มอบหมาย กรรมการเปรียบเทียบคดี เจ้าพนักงานท้องถิ่น นายช่าง และนายตรวจเป็นเจ้าพนักงานตามประมวลกฎหมายอาญา

<sup>๕๒</sup> มาตรา ๖๐ ทวิ เพิ่มโดยพระราชบัญญัติควบคุมอาคาร (ฉบับที่ ๒) พ.ศ. ๒๕๓๕