



สถาบัน THE BEST CENTER

2145/7 ซ.รามคำแหง 43/1 ถ.รามคำแหง แขวงหัวหมาก เขตบางกะปิ กรุงเทพฯ 10240

โทร.0-2318-6868, 0-2314-1492 โทรสาร 0-2718-6274

www.thebestcenter.com facebook.com/bestcentergroup

คุณภาพทางวิชาการต่อมาที่ 1

คู่มือเตรียมสอบ

นักวิชาการประมงปฏิบัติการ

กรมประมง

ปี 68

ความรู้ความสามารถทั่วไปและความสามารถที่ใช้เฉพาะตำแหน่ง

หลักสูตรและวิธีการสอบแข่งขัน

การสอบแข่งขันเพื่อวัดความรู้ความสามารถที่ใช้เฉพาะตำแหน่ง (คะแนนเต็ม 200 คะแนน)

ทดสอบความรู้ความสามารถดังต่อไปนี้ โดยวิธีการสอบข้อเขียน (แบบปรนัย 100 ข้อ)

- (1) ความรู้เบื้องต้นเกี่ยวกับการเพาะเลี้ยงสัตว์น้ำ
 - ความรู้เบื้องต้นเกี่ยวกับการเพาะเลี้ยงสัตว์น้ำจืด
 - ความรู้เบื้องต้นเกี่ยวกับการเพาะเลี้ยงสัตว์น้ำชายฝั่ง
- (2) ความรู้เบื้องต้นเกี่ยวกับกฎหมายประมงและการบริหารจัดการทรัพยากรประมง
- (3) ความรู้เบื้องต้นเกี่ยวกับการส่งเสริมและถ่ายทอดเทคโนโลยีการประมง

การสอบแข่งขันเพื่อวัดความเหมาะสมกับตำแหน่ง (คะแนนเต็ม 100 คะแนน)

คณะกรรมการ จะทดสอบเพื่อวัดความเหมาะสมโดยวิธีการสัมภาษณ์ เพื่อพิจารณาความเหมาะสมกับตำแหน่งจากประวัติส่วนตัว ประวัติการศึกษา ประวัติการทำงาน ประสบการณ์ ท่วงทีวาจา อุปนิสัย อารมณ์ ทัศนคติ การปรับตัวเข้ากับผู้ร่วมงาน สังคม และสิ่งแวดล้อม ความคิดริเริ่มสร้างสรรค์ ปฏิภาณไหวพริบ บุคลิกภาพและพฤติกรรมของผู้สอบแข่งขัน เพื่อให้ได้บุคคลที่มีคุณธรรมจริยธรรม ความรู้ความสามารถ ทักษะ สมรรถนะ และอื่น ๆ ที่จำเป็นสำหรับตำแหน่ง

สนใจสั่งซื้อ หรือสอบถามเพิ่มเติม โทร.081-496-9907

LINE: @thebestcenter

290.-

คู่มือสอบนักวิชาการประมงปฏิบัติการ
กรมประมง

รวบรวมและเรียบเรียงโดย.....

ฝ่ายวิชาการ สถาบัน THE BEST CENTER

ห้ามตัดต่อหรือคัดลอกส่วนใดส่วนหนึ่งของเนื้อหา

สงวนลิขสิทธิ์ตาม พ.ร.บ.ลิขสิทธิ์ พ.ศ. 2537

ราคา 290 บาท

จัดพิมพ์และจำหน่ายโดย



The Best Center InterGroup Co., Ltd.

บริษัท เดอะเบสท์ เซ็นเตอร์ อินเตอร์กรุป จำกัด

บริหารงานโดย ดร.สิงห์ทอง บัวชุมและอาจารย์จันทน์ บัวชุม (ติวเตอร์กึ่ง ย่าน ม. ราม)

เลขที่ 2145/7 ซอยรามคำแหง 43/1 ถนนรามคำแหง แขวงหัวหมาก เขตบางกะปิ กรุงเทพฯ 10240

โทรศัพท์.081-496-9907,0-2314-1492, 0-2318-6868 โทรสาร. 0-2718-6274 line id: @thebestcenter

www.thebestcenter.com หรือ www.facebook.com/bestcentergroup

คู่มือสอบ
นักวิชาการประมงปฏิบัติการ
กรมประมง

ราคา 290.-

คำนำ

สำหรับชุดคู่มือสอบสำหรับตำแหน่งนักวิชาการประมงปฏิบัติการ กรมประมง เล่มนี้ ทางสถาบัน THE BEST CENTER และฝ่ายวิชาการของสถาบันได้เรียบเรียงขึ้น เพื่อให้ผู้สมัครสอบใช้สำหรับเตรียมสอบในการสอบแข่งขันฯ ในครั้งนี้

ทางสถาบัน THE BEST CENTER ได้เล็งเห็นความสำคัญจึงได้จัดทำหนังสือ เล่มนี้ขึ้นมา ภายในเล่มประกอบด้วยทุกส่วนที่กำหนดในการสอบ เจาะข้อสอบทุกส่วน พร้อมคำเฉลยอธิบาย มาจัดทำเป็นหนังสือชุดนี้ขึ้น เพื่อให้ผู้สอบได้เตรียมตัวอ่านล่วงหน้า มีความพร้อมในการทำข้อสอบ

ท้ายนี้ คณะผู้จัดทำขอขอบคุณทางสถาบัน THE BEST CENTER ที่ได้ให้การสนับสนุนและมีส่วนร่วมในการจัดทำฉบับนี้ ทำให้หนังสือเล่มนี้สามารถสำเร็จขึ้นมาเป็นเล่มได้ พร้อมกันนี้คณะผู้จัดทำขออ้อมรับข้อบกพร่องใดๆ อันเกิดขึ้นและยินดีรับฟังความคิดเห็นจากทุกๆ ท่าน เพื่อที่จะนำมาปรับปรุงแก้ไขให้ดียิ่งขึ้น

ขอให้โชคดีในการสอบทุกท่าน
ฝ่ายวิชาการ
สถาบัน The Best Center
www.thebestcenter.com

สารบัญ

➤ ความรู้เกี่ยวกับกรมประมง	1
📖 ความรู้เบื้องต้นเกี่ยวกับกฎหมายประมง	
➤ พระราชกำหนดการประมง พ.ศ.2558	6
✦ แนวข้อสอบพระราชกำหนดการประมง พ.ศ.2558 และที่แก้ไขเพิ่มเติมฉบับที่ 2 พ.ศ.2560	60
- ระเบียบกรมประมงที่อาศัยอำนาจตามพระราชกำหนดว่าด้วยการประมง พ.ศ.2558 และที่แก้ไขเพิ่มเติม	
➤ ระเบียบกรมประมง ว่าด้วยการกำหนดแนวทางการปฏิบัติเกี่ยวกับการดำเนินการกับโรงงานที่ประกอบกิจการเกี่ยวกับสัตว์น้ำตามที่กำหนดไว้ในกฎหมายว่าด้วยการประมง	73
➤ ระเบียบกรมประมง ว่าด้วยการขอหนังสือรับรองการได้มาตรฐานการเพาะเลี้ยงสัตว์น้ำการตรวจรับรองชนิดลักษณะ คุณภาพหรือแหล่งกำเนิดของสัตว์น้ำใด การตรวจวิเคราะห์ตัวอย่างดิน น้ำ สัตว์น้ำ ปัจจัยการผลิต พ.ศ.2559	76
➤ ระเบียบกรมประมง ว่าด้วยการขอรับรองเอกสาร ICCAT SWORDFISH STATISTICAL DOCUMENT หรือเอกสาร ICCAT SWORDFISH RE-EXPORT CERTIFICATE พ.ศ.2566	79
➤ พระราชบัญญัติส่งเสริมการบริหารจัดการทรัพยากรทางทะเลและชายฝั่ง พ.ศ.2558	88
✦ แนวข้อสอบ พ.ร.บ.ส่งเสริมการบริหารจัดการทรัพยากรทางทะเลและชายฝั่ง พ.ศ.2558	99
📖 ความรู้เบื้องต้นเกี่ยวกับการเพาะเลี้ยงสัตว์น้ำ	
➤ ความรู้เกี่ยวกับการเพาะเลี้ยงสัตว์น้ำจืด	101
➤ ความรู้เกี่ยวกับการเพาะเลี้ยงสัตว์น้ำชายฝั่งและสัตว์น้ำทะเล	131
➤ ความรู้งานด้านประมงน้ำจืด	199
➤ ความรู้งานด้านประมงทะเล	227
➤ ความรู้งานด้านประมงชายฝั่ง	234
➤ ความรู้เกี่ยวกับการบริหารจัดการทรัพยากรประมง	261
➤ ความรู้เกี่ยวกับการส่งเสริมและถ่ายทอดเทคโนโลยีการประมง	288
✦ แนวข้อสอบประมง ชุดที่ 1.	299
✦ แนวข้อสอบประมง ชุดที่ 2.	306
✦ แนวข้อสอบประมง ชุดที่ 3.	313
✦ แนวข้อสอบประมง ชุดที่ 4.	320
✦ แนวข้อสอบประมง ชุดที่ 5.	328
➤ เทคนิคการสอบสัมภาษณ์	333

ความรู้เกี่ยวกับกรมประมง

ประวัติกรมประมง

การบริหารกิจการประมงของประเทศไทย ได้เริ่มจัดระเบียบขึ้นในปีพุทธศักราช 2444 (ร.ศ.120) โดยรัฐบาลมุ่งหวังประโยชน์ 3 ประการคือ 1. การเก็บภาษีอากร 2. ให้มีสัตว์น้ำเพียงพอสำหรับเป็นอาหารของประชาชน และ 3. ให้มีสัตว์น้ำเป็นสินค้าแก่บ้านเมือง แต่ในทางปฏิบัติการบริหารการประมงในช่วงปี พ.ศ. 2444-2464 นั้น มุ่งประโยชน์ในการจัดเก็บภาษีอากรมากกว่าการเอาใจใส่ในการบำรุงรักษาพืชพันธุ์สัตว์น้ำ ให้มีปริมาณมากขึ้น เพื่อให้เพียงพอกับความต้องการของประเทศ ดังนั้น เมื่อวันที่ 22 กันยายน พ.ศ. 2464 พระบาทสมเด็จพระมงกุฎเกล้าเจ้าอยู่หัว (รัชกาลที่ 6) ได้มีประกาศกระแสพระบรมราชโองการจัดแบ่งหน้าที่ราชการกระทรวงพระคลังมหาสมบัติกับกระทรวงเกษตรธิการ โดยกำหนดให้กระทรวงพระคลังฯ มีหน้าที่ปกครองที่จับสัตว์น้ำ เก็บเงินอากรในที่จับสัตว์น้ำ และการเก็บค่าอากรน้ำ ส่วนกระทรวงเกษตรธิการ ซึ่งมีเจ้าพระยาพลเทพ ดำรงตำแหน่งเป็นเสนาบดี มีหน้าที่เพาะเลี้ยงและดูแลรักษาสัตว์น้ำ แนะนำฤดูงดจับสัตว์น้ำ กำหนดขนาดตาอวนและขนาดเครื่องมือ ห้ามการใช้เครื่องมือบางอย่าง และห้ามทำอันตรายสัตว์น้ำ เช่น วางยาเบื่อยามา ใช้ของระเบิด เป็นต้น ซึ่งเป็นการป้องกันพืชพันธุ์สัตว์น้ำ จึงนับได้ว่าการอนุรักษ์พันธุ์สัตว์น้ำของประเทศไทยได้เริ่มต้นดำเนินการตั้งแต่นั้นเป็นต้นมา

แต่ด้วยสมัยนั้นประเทศไทยยังขาดผู้มีความรู้ในการบำรุงรักษาสัตว์น้ำ ประกอบกับการที่จะบำรุงรักษาพืชพันธุ์สัตว์น้ำให้มีปริมาณมากยิ่งขึ้นนั้น ต้องอาศัยบุคคลที่มีความรู้พิเศษเฉพาะทาง รัฐบาลจึงได้ติดต่อกับ อัครราชทูตไทยประจำกรุงวอชิงตัน สหรัฐอเมริกา ให้ช่วยจัดหาผู้ชำนาญการในเรื่องปลามาเป็นที่ปรึกษาและปฏิบัติงาน พระยามหาธิบดีผู้ดูแลนักเรียนไทยในสหรัฐอเมริกาจึงได้ทาบทาม ดร.ฮิว แมคคอร์มิค สมิท (Dr.Huge M. smith, MD.,LL.D) ผู้เคยเป็น Commissioner of fisheries U.S.A ให้เข้ามาช่วยในเรื่องดังกล่าว ซึ่งพระบาทสมเด็จพระมงกุฎเกล้าเจ้าอยู่หัว รัชกาลที่ 6 ทรงโปรดเกล้าฯ ให้เข้ามารับราชการในฐานะ Adviser in fisheries to His Siamese Majesty's Government สังกัดกระทรวงเกษตรธิการ เมื่อปี พ.ศ. 2466 โดยจัดสำนักงานให้ตั้งอยู่ที่วังสุริยง (นางเล็ง) โดยงานในขั้นแรกคือการสำรวจ ศึกษาพันธุ์สัตว์น้ำจืดและทะเลของประเทศไทยว่ามีมากน้อยเท่าใด เพื่อนำมาประกอบการเพาะพันธุ์ การบำรุงพันธุ์สัตว์น้ำ ซึ่งผลในการสำรวจจะจำแนกในทางชีววิทยา โดยมีภาพประกอบและจัดรวบรวมไว้เป็นหมวดหมู่ และได้เขียนข้อวิจารณ์ถึงทรัพยากรในน้ำและการประมงของประเทศไทยรวมทั้งผังงานและข้อเสนอแนะในการบริหาร การสงวน และการพัฒนา ในหนังสือชื่อ A Review of the Aquatic Resources and Fisheries of Siam, with Plans and Recommendation for the Administration, Conservation and Development เสนอต่อกระทรวงเกษตรธิการ ซึ่งภายหลังได้มีการแปลเป็นภาษาไทย เพื่อตีพิมพ์และเผยแพร่ให้ผู้เกี่ยวข้องได้ศึกษากันอย่างแพร่หลาย

และเมื่อวันที่ 21 กันยายน พ.ศ. 2469 ได้มีพระบรมราชโองการตั้งกรมรักษาสัตว์น้ำขึ้น สังกัดอยู่ในกระทรวงเกษตรธิการ โดยกำหนดให้มีหน้าที่ดูแลแนะนำการขยายการจับสัตว์น้ำเพื่อเป็นอาหารและสินค้าภายในภายนอกประเทศ กำหนดเขต และฤดูที่อนุญาตให้จับสัตว์น้ำตามพระราชบัญญัติอากรค่าน้ำ ร.ศ.120 และนับถัดมาอีก 6 วัน ทรงโปรดเกล้าฯ ให้ ดร.ฮิว แมคคอร์มิค สมิท เป็นเจ้ากรมรักษาสัตว์น้ำ

ระหว่างที่กระทรวงเกษตรธิการกำลังเริ่มงานบำรุงรักษาสัตว์น้ำในช่วงระยะเวลาที่ต้องการผู้มีความรู้ในวิชาเกี่ยวกับการเพาะพันธุ์และดูแลรักษาสัตว์น้ำและสิ่งแวดล้อมอย่างมาก ซึ่งนับเป็นพระมหากรุณาธิคุณที่สมเด็จพระราชบิดา เจ้าฟ้ามหิตลลิตกุลเดช กรมหลวงสงขลานครินทร์ ทรงมีประสงค์อันแรงกล้าในการที่จะสนับสนุนการพัฒนาการประมงของไทยให้ก้าวหน้า โดยได้ประทานทรัพย์ส่วนพระองค์เป็นทุนให้กระทรวงเกษตรธิการจัดส่งข้าราชการหรือนักเรียน ไปศึกษาวิชาเพาะพันธุ์ปลาในต่างประเทศ ปรากฏว่าผู้ได้รับการคัดเลือกจำนวน 2 ท่าน คือ หลวงจุลชีพพิชชาธร และ ศาสตราจารย์บุญ อินทร์ทรัพย์ ซึ่งถือเป็นนักเรียนทุนมหิดลชุดแรกที่ได้อินทางไปศึกษา ณ ประเทศสหรัฐอเมริกา ต่อมาได้มีการเปิดสอบชิงทุนเพิ่มอีก 1 ทุน ซึ่งผู้ที่สอบคัดเลือกได้คือ ศาสตราจารย์โชติ สุวตติ

ระยะเวลาผ่านไปครบกำหนด 6 ปี ในเดือนพฤศจิกายน พ.ศ.2471 หลวงจุลชีพพิชชาธร ได้สำเร็จการศึกษาจึงเดินทางกลับมาประเทศไทย กระทรวงเกษตรธิการจึงมีคำสั่งบรรจุเข้ารับราชการ ในตำแหน่งผู้ช่วยเจ้ากรมรักษาสัตว์น้ำเป็นเวลา 2 ปี และต่อมาได้ดำรงตำแหน่งเจ้ากรมรักษาสัตว์น้ำ แทน ดร.ฮิว แมคคอร์มิค สมิท ซึ่งขอลาออกจากราชการ แต่ยังคงทำหน้าที่เป็นที่ปรึกษาต่อไป ต่อมาในปี พ.ศ. 2473 ศาสตราจารย์บุญ อินทร์ทรัพย์ สำเร็จการศึกษากลับมา ได้มีคำสั่งบรรจุแต่งตั้งเข้ารับราชการ ในตำแหน่งปลัดกรมชั้น 2 กรมรักษาสัตว์น้ำ

ในปี พ.ศ. 2475 มีการย้ายกรมรักษาสัตว์น้ำจากวังสุริยง (นางเล็ง) ไปตั้งอยู่ภายในอาคารที่เคยเป็นกรมเพาะปลูก บริเวณกระทรวงเกษตรธิการ กระทั่งปี พ.ศ. 2479 จึงได้ย้ายที่ทำการ ไปอยู่ที่วังพระองค์เจ้าทศสุริยวงศ์ หลังอาคารพิพิธภัณฑน์พระบาทสมเด็จพระปกเกล้าเจ้าอยู่หัว (กรมโยธาธิการเดิม) ซึ่งเป็นที่ตั้งของบริษัทการบินไทย หลานหลวงในปัจจุบัน

จากการเปลี่ยนแปลงการปกครอง พ.ศ. 2475 ได้มีประกาศพระบรมราชโองการ ลงวันที่ 29 มิถุนายน พ.ศ. 2475 ให้รวมกระทรวงเกษตรธิการ กระทรวงพาณิชย์ และกระทรวงคมนาคม เป็นกระทรวงเดียวกัน เรียกว่า “กระทรวงเกษตรพาณิชย์การ” และเปลี่ยนเป็นชื่อ “กระทรวงเศรษฐกิจการ” ในปีพ.ศ. 2476 เนื่องจากมีพระราชบัญญัติจัดตั้งกระทรวงและกรมขึ้น มีกรมการประมงรวมอยู่ในกระทรวงเศรษฐกิจการด้วย โดยมีหลวงจุลชีพพิชชาธร เป็นอธิบดีกรมการประมง

จวบจนปี พ.ศ. 2496 ได้มีการประกาศใช้พระราชบัญญัติปรับปรุงกระทรวง ทบวง กรม โดยมีผลบังคับใช้ในวันที่ 1 มกราคม พ.ศ.2497 โดยพระราชบัญญัติฉบับนี้ได้เปลี่ยนนามกรมการประมง เป็น “กรมประมง” จนถึงปัจจุบัน

วิสัยทัศน์

“ยกระดับการประมงไทยให้แข่งขันได้ โดยใช้ทรัพยากรอย่างสมดุล พร้อมผลักดันงานวิจัยและนวัตกรรมที่สร้างความมั่นคงแก่เกษตรกร ”

พันธกิจ

1. สร้างสมดุลการประมงที่รักษาสีงแวดล้อม พร้อมได้ผลผลิตอย่างต่อเนื่องและมั่นคง
2. เสริมความมั่งคั่งให้เกษตรกรด้วยเทคโนโลยีและนวัตกรรมที่เพิ่มทั้งผลผลิตและมูลค่า
3. เพิ่มขีดความสามารถในการแข่งขันด้วยสินค้าดี มีคุณภาพ ปลอดภัยและหลากหลาย
4. ยกระดับการประมงไทยด้วยงานวิจัยและพัฒนา พร้อมตอบสนองเป้าหมายการพัฒนาที่ยั่งยืน
5. พัฒนากำลังคนและการดำเนินงานของรัฐให้ทัดเทียมสากลจนเกิดการยอมรับในระดับนานาชาติ

อำนาจหน้าที่

กรมประมง กระทรวงเกษตรและสหกรณ์ เป็นหน่วยงานของรัฐที่ทำการศึกษาค้นคว้าสำรวจ วิจัย วิเคราะห์ ทดลอง ด้านวิชาการทุกสาขาวิชาการของประมงตลอดจนทำการส่งเสริมสนับสนุนและพัฒนาอาชีพที่เกี่ยวข้องกับการประมงของประเทศให้เจริญก้าวหน้าต่อไปในอนาคต เว็บไซต์ของกรมประมงได้จัดทำขึ้นเพื่อเผยแพร่ผลงานและกิจกรรมต่างๆ ของกรมประมงต่อหน่วยงานราชการ เอกชน ตลอดจนประชาชนทั่วไปที่สนใจให้ทราบผลการปฏิบัติงานที่ได้ปฏิบัติมาแล้ว กรมประมงหวังว่า เว็บไซต์ที่จัดทำขึ้นนี้จะเป็นประโยชน์ต่อผู้สนใจเพื่อส่งผลประโยชน์ถึงประชาชนที่สนใจและใช้ประโยชน์จากกิจกรรมประมงโดยทั่วกันอีกทางหนึ่ง

1. ดำเนินการตามกฎหมายว่าด้วยการพระราชบัญญัติประมง พ.ศ. 2558 กฎหมายว่าด้วยการสงวนและคุ้มครองสัตว์ป่า พ.ศ.2535 กฎหมายว่าด้วยการส่งเสริมและการรักษาคุณภาพสิ่งแวดล้อมแห่งชาติ ปี พ.ศ. 2535 กฎหมายว่าด้วยวัตถุอันตราย พ.ศ. 2535 และกฎหมายอื่นๆ ที่เกี่ยวข้อง
2. ศึกษา ค้นคว้า วิจัย ทดลอง และด้านวิชาการประมงทุกสาขา
3. สำรวจ วิเคราะห์ วิจัย แหล่งทำการประมงในน่านน้ำต่างประเทศ และดำเนินการเกี่ยวกับการทำการประมงร่วมกับประเทศอื่นๆ
4. ส่งเสริมและพัฒนาอาชีพเกี่ยวกับการประมง
5. ปฏิบัติการอื่นใดตามที่กฎหมายกำหนดให้เป็นอำนาจหน้าที่ของกรมประมง หรือตามที่กระทรวงหรือคณะรัฐมนตรีมอบหมาย



วิสัยทัศน์ พันธกิจ และภารกิจตามกฎหมาย

วิสัยทัศน์

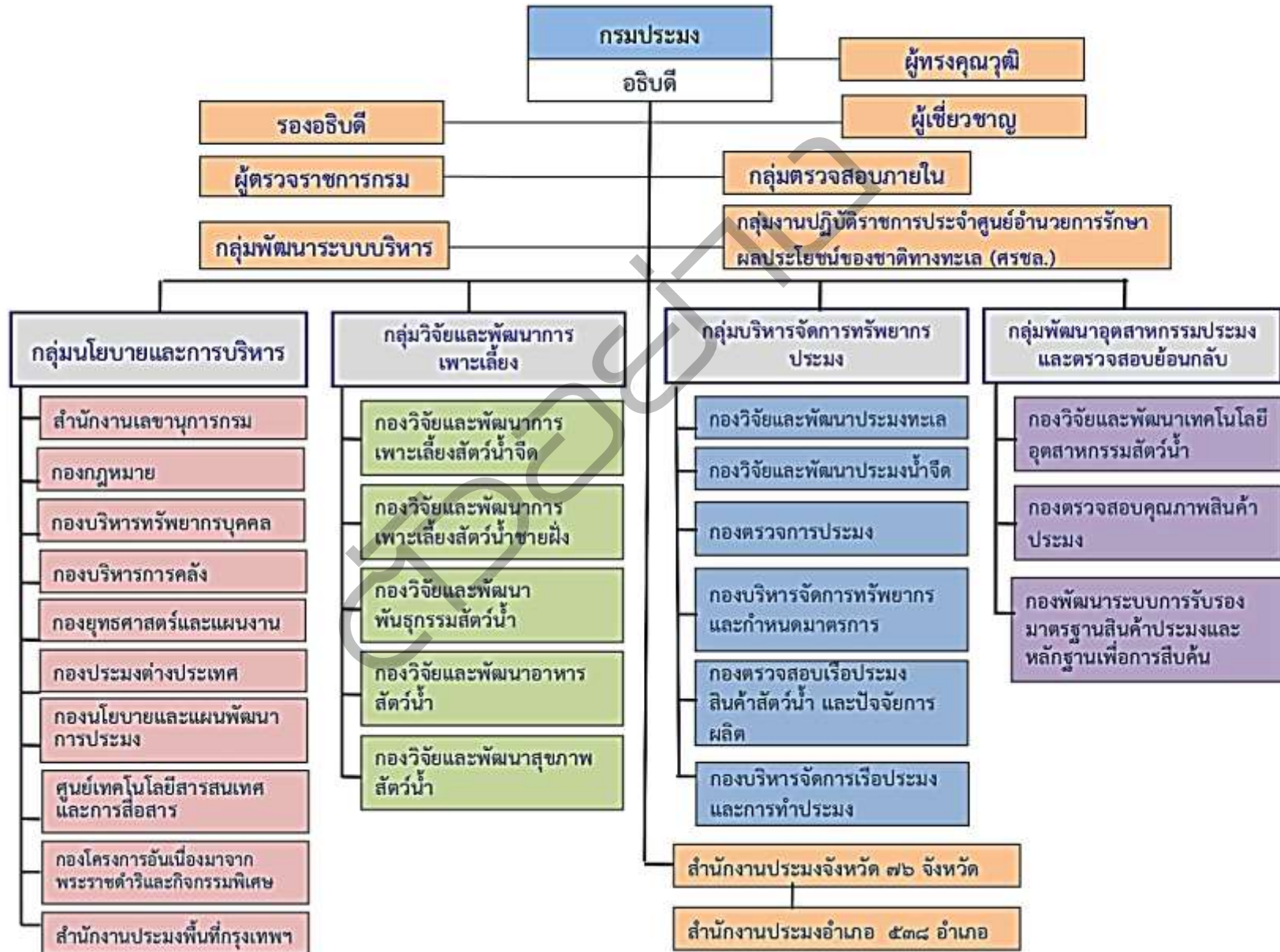
“ยกระดับการประมงไทยให้แข่งขันได้ โดยใช้ทรัพยากรอย่างสมดุล พร้อมผลักดันงานวิจัยและนวัตกรรมที่สร้างความมั่นคงแก่เกษตรกร”

พันธกิจ



ภารกิจตามกฎหมาย

- 1 ศึกษา วิจัย และพัฒนาด้านการประมง เพื่อการบริหารจัดการทรัพยากรสัตว์น้ำ
- 2 ควบคุมการประมง การผลิตสัตว์น้ำ และสินค้าประมงที่มีมาตรฐานถูกสุขอนามัย ให้มีปริมาณเพียงพอต่อการบริโภคภายในประเทศและสามารถแข่งขันในตลาดโลกได้
- 3 ป้องกันมิให้มีการทำการประมงโดยไม่ชอบด้วยกฎหมาย
- 4 อนุรักษ์และบริหารจัดการทรัพยากรประมง และสัตว์น้ำให้สามารถใช้ประโยชน์ได้อย่างยั่งยืน



พระราชกำหนด

การประมง

พ.ศ. ๒๕๕๘

ภูมิพลอดุลยเดช ป.ร.

ให้ไว้ ณ วันที่ ๑๓ พฤศจิกายน พ.ศ. ๒๕๕๘

เป็นปีที่ ๗๐ ในรัชกาลปัจจุบัน

พระบาทสมเด็จพระปรมินทรมหาภูมิพลอดุลยเดช มีพระบรมราชโองการ โปรดเกล้าฯ ให้ประกาศ

ว่า

โดยที่เป็นการสมควรปรับปรุงกฎหมายว่าด้วยการประมง

อาศัยอำนาจตามความในมาตรา ๒๑ ของรัฐธรรมนูญแห่งราชอาณาจักรไทย (ฉบับชั่วคราว) พุทธศักราช ๒๕๕๗ จึงทรงพระกรุณาโปรดเกล้าฯ ให้ตราพระราชกำหนดขึ้นไว้ ดังต่อไปนี้

มาตรา ๑ พระราชกำหนดนี้เรียกว่า “พระราชกำหนดการประมง พ.ศ. ๒๕๕๘”

มาตรา ๒^๑ พระราชกำหนดนี้ให้ใช้บังคับตั้งแต่วันถัดจากวันประกาศในราชกิจจานุเบกษาเป็นต้นไป

มาตรา ๓ ให้ยกเลิกพระราชบัญญัติการประมง พ.ศ. ๒๕๕๘

มาตรา ๔ บทบัญญัติแห่งพระราชกำหนดนี้มุ่งหมายเพื่อการจัดระเบียบการประมงในประเทศไทยและในน่านน้ำทั่วไป เพื่อป้องกันมิให้มีการทำการประมงโดยไม่ชอบด้วยกฎหมาย เพื่อรักษาทรัพยากรสัตว์น้ำให้อยู่ในภาวะที่เป็นแหล่งอาหารของมนุษย์ชาติอย่างยั่งยืน และรักษาสภาพสิ่งแวดล้อมให้ดำรงอยู่ในสภาพที่เหมาะสมตามแนวทาง กฎเกณฑ์ และมาตรฐานที่เป็นที่ยอมรับนับถือในนานาประเทศ รวมทั้งคุ้มครองสวัสดิภาพของคนประจำเรือ และป้องกันการใช้แรงงานผิดกฎหมายในภาคการประมงภายใต้วัตถุประสงค์ดังต่อไปนี้

(๑) เพื่อให้การบริหารจัดการด้านการประมงและการอนุรักษ์ทรัพยากรสัตว์น้ำเป็นไปตามหลักธรรมาภิบาล มีการรวบรวมและจัดเก็บข้อมูลอย่างครบถ้วนและถูกต้อง

(๒) เพื่อปกป้องคุ้มครองและให้ความช่วยเหลือหรือสนับสนุนประมงพื้นบ้านและชุมชนประมงท้องถิ่น

(๓) เป็นการปฏิบัติตามพันธกรณีระหว่างประเทศในส่วนที่เกี่ยวกับการอนุรักษ์และบริหารจัดการทรัพยากรสัตว์น้ำ

^๑ ราชกิจจานุเบกษา เล่ม ๑๓๒/ตอนที่ ๑๐๘ ก/หน้า ๑/๑๓ พฤศจิกายน ๒๕๕๘

(๔) เพื่อกำหนดมาตรการในการป้องกัน ขັບยั้ง และจัดการทำการประมงโดยไม่ชอบด้วยกฎหมาย และการใช้แรงงานผิดกฎหมายในภาคการประมง

(๕) มีการใช้หลักฐานทางวิทยาศาสตร์ที่ดีที่สุดเพื่อให้การบริหารจัดการทรัพยากรสัตว์น้ำนำไปสู่การพัฒนาาระบบเศรษฐกิจ สังคม และสิ่งแวดล้อมที่ยั่งยืน สอดคล้องกับแนวทางการรักษาสมดุลของระบบนิเวศ และหลักการป้องกันล่วงหน้าเพื่อรักษาหรือฟื้นฟูทรัพยากรสัตว์น้ำให้อยู่ในระดับที่สามารถก่อให้เกิดผลิตผลสูงสุดของสัตว์น้ำที่สามารถทำการประมงได้อย่างยั่งยืน

(๖) เพื่อป้องกันและจัดการทำการประมงที่เกินศักยภาพการผลิตและขีดความสามารถในการทำการประมงส่วนเกิน ตลอดจนควบคุมมิให้ทำการประมงมีผลบั่นทอนความยั่งยืนของทรัพยากรสัตว์น้ำ

(๗) เพื่อบังคับใช้มาตรการตามที่กำหนดไว้ในพระราชกฤษฎีกานี้เป็นระบบ

(๘) ส่งเสริมความร่วมมือกับรัฐอื่น ภาคเอกชน และองค์การระหว่างประเทศ เพื่อให้บรรลุวัตถุประสงค์ตามที่กำหนดไว้ในพระราชกฤษฎีกานี้

(๙) เพื่อคุ้มครองสวัสดิภาพในการทำงานของแรงงานในภาคการประมง

(๑๐) เพื่อสร้างระบบติดตาม ควบคุม และเฝ้าระวังการทำการประมงให้มีประสิทธิภาพ

(๑๑) เพื่อให้มีระบบการสืบค้นที่มีประสิทธิภาพและสามารถตรวจสอบที่มาของสัตว์น้ำหรือผลิตภัณฑ์สัตว์น้ำได้ตั้งแต่การทำการประมงไปจนถึงผู้บริโภค

(๑๒) กำหนดโทษทางปกครองและโทษทางอาญาให้ได้สัดส่วนและเหมาะสมเพื่อป้องกันการกระทำความผิด

มาตรา ๕ ในพระราชกฤษฎีกานี้

“สัตว์น้ำ” หมายความว่า สัตว์ที่อาศัยอยู่ในน้ำเป็นปกติ สัตว์จำพวกสะเทินน้ำสะเทินบก สัตว์ที่อาศัยอยู่ในบริเวณน้ำท่วมถึง สัตว์ที่มีการดำรงชีวิตส่วนหนึ่งอยู่ในน้ำ สัตว์ที่มีวงจรชีวิตช่วงหนึ่งที่อาศัยอยู่ในน้ำ เฉพาะช่วงชีวิตที่อาศัยอยู่ในน้ำ รวมทั้งไข่และน้ำเชื้อของสัตว์น้ำ และสาหร่ายทะเล ซาก หรือส่วนหนึ่งส่วนใดของสัตว์น้ำเหล่านั้น และให้หมายความรวมถึงพันธุ์ไม้น้ำตามที่รัฐมนตรีประกาศกำหนด และซากหรือส่วนหนึ่งส่วนใดของพันธุ์ไม้น้ำนั้นด้วย

“ผลิตภัณฑ์สัตว์น้ำ” หมายความว่า ผลิตผลที่ได้จากการแปรรูปสัตว์น้ำหรือที่ใช้สัตว์น้ำเป็นวัตถุดิบ

“การแปรรูปสัตว์น้ำ” หมายความว่า การกระทำใด ๆ ที่เป็นการเปลี่ยนสภาพสัตว์น้ำสำหรับใช้เพื่อการอุปโภคหรือบริโภค แต่ไม่รวมถึงการบรรจุหีบห่อสัตว์น้ำโดยไม่มีการเปลี่ยนสภาพของสัตว์น้ำ หรือการเปลี่ยนสภาพสัตว์น้ำเพื่อบริการให้แก่ผู้บริโภคโดยตรง

“การประมง” หมายความว่า การทำการประมง การเพาะเลี้ยงสัตว์น้ำ การดูแลรักษาสัตว์น้ำ การแปรรูปสัตว์น้ำ และหมายความรวมถึงการกระทำใด ๆ ที่เป็นการสนับสนุนการทำการประมง

“ทำการประมง” หมายความว่า ค้นหา ล่อ จับ ได้มา หรือเก็บสัตว์น้ำ หรือการกระทำใด ๆ ที่มีจุดมุ่งหมายเพื่อล่อ จับ ได้มา หรือเก็บสัตว์น้ำในที่จับสัตว์น้ำ

“ที่จับสัตว์น้ำ” หมายความว่า ที่ที่มีน้ำขังหรือไหล และหาดทั้งปวงที่เป็นสาธารณสมบัติของแผ่นดิน รวมทั้งป่าไม้และพื้นดินที่มีน้ำท่วมตามธรรมชาติ ไม่ว่าจะเป็สาธารณสมบัติของแผ่นดินหรือที่ดินของเอกชน รวมทั้งทะเล

“ทะเล” หมายความว่า ทะเลชายฝั่ง ทะเลนอกชายฝั่ง ทะเลนอกน่านน้ำไทย และทะเลที่อยู่ในเขตของรัฐชายฝั่งอื่น

“น่านน้ำไทย” หมายความว่า น่านน้ำภายใน ทะเลชายฝั่ง และทะเลนอกชายฝั่ง

“น่านน้ำภายใน” หมายความว่า ที่จับสัตว์น้ำภายในราชอาณาจักรที่มีใช้ทะเล

“ทะเลชายฝั่ง” หมายความว่า ทะเลที่อยู่ในราชอาณาจักรนับจากแนวชายฝั่งทะเลออกไปสามไมล์ทะเล เว้นแต่ในกรณีที่มีความจำเป็นเพื่อประโยชน์ในการบริหารจัดการทรัพยากรสัตว์น้ำจะออกกฎกระทรวงกำหนดให้เขตทะเลชายฝั่งในบริเวณใดมีระยะนับจากแนวชายฝั่งทะเลออกไปน้อยหรือมากกว่าสามไมล์ทะเลก็ได้ แต่ต้องไม่น้อยกว่าหนึ่งจุดห้าไมล์ทะเลและไม่เกินสิบสองไมล์ทะเล โดยให้มีแผนที่แสดงแนวเขตบริเวณที่กำหนดแนบท้ายกฎกระทรวงด้วย

“แนวชายฝั่งทะเล” หมายความว่า แนวที่น้ำทะเลจรดแผ่นดินบริเวณชายฝั่ง ชายเกาะ ตามที่ระบุในแผนที่เดินเรือของกรมอุทกศาสตร์ว่ามีความลึกน้ำศูนย์เมตร หรือแนวขอบนอกของพื้นที่ที่มีการถมทะเล

“ทะเลนอกชายฝั่ง” หมายความว่า ทะเลที่อยู่ในราชอาณาจักรที่อยู่พ้นจากทะเลชายฝั่งจนสุดเขตเศรษฐกิจจำเพาะตามประกาศเขตเศรษฐกิจจำเพาะของราชอาณาจักรไทย หรือสุดเขตไหล่ทวีปที่เป็นสิทธิอธิปไตยของราชอาณาจักรไทยตามกฎหมายระหว่างประเทศ สุดแต่เขตใดจะไกลกว่า

“ทะเลนอกน่านน้ำไทย” หมายความว่า ทะเลหลวงที่อยู่พ้นจากทะเลนอกชายฝั่งและหมายความรวมถึงทะเลที่อยู่ในเขตของรัฐชายฝั่ง

“ทะเลที่อยู่ในเขตของรัฐชายฝั่ง” หมายความว่า ทะเลที่อยู่ในเขตอำนาจของรัฐชายฝั่ง หรือที่รัฐชายฝั่งมีสิทธิหาประโยชน์ได้ตามกฎหมายระหว่างประเทศ

“รัฐชายฝั่ง” หมายความว่า ประเทศที่มีอาณาเขตจรดน้ำทะเล แต่ไม่รวมถึงประเทศไทย

“ประมงน้ำจืด” หมายความว่า การทำการประมงในที่จับสัตว์น้ำที่อยู่ในน่านน้ำภายใน

“ประมงพื้นบ้าน” หมายความว่า การทำการประมงในเขตทะเลชายฝั่ง ไม่ว่าจะใช้เรือประมง หรือใช้เครื่องมือโดยไม่ใช้เรือประมง ทั้งนี้ ที่มีใช้เป็นประมงพาณิชย์

“ประมงพาณิชย์”^๒ หมายความว่า การทำการประมงโดยใช้เรือประมงที่มีขนาดตั้งแต่สิบตันกรอสขึ้นไป หรือที่ใช้เครื่องยนต์มีกำลังแรงม้าถึงขนาดที่รัฐมนตรีประกาศกำหนด หรือใช้เรือประมงโดยมีหรือใช้เครื่องมือทำการประมงตามประเภท วิธี จำนวนแรงงานที่ใช้ หรือลักษณะการทำการประมงตามที่รัฐมนตรีประกาศกำหนด และให้หมายความรวมถึงการใช้เรือประมงดังกล่าวทำการแปรรูปสัตว์น้ำไม่ว่าจะมีการทำการประมงด้วยหรือไม่ก็ตาม

^๒ มาตรา ๕ นิยามคำว่า “ประมงพาณิชย์” แก้ไขเพิ่มเติมโดยพระราชกำหนดการประมง (ฉบับที่ ๒) พ.ศ. ๒๕๖๐

“การเพาะเลี้ยงสัตว์น้ำ” หมายความว่า การเลี้ยงสัตว์น้ำหรือการเพาะพันธุ์สัตว์น้ำทั้ง โดยวิธีธรรมชาติ วิธีผสมเทียม หรือวิธีอื่นใดในที่เพาะเลี้ยงสัตว์น้ำ ทั้งนี้ ไม่ว่าจะเป็นการกระทำในช่วงใดของวงจรชีวิตสัตว์น้ำนั้น

“ที่เพาะเลี้ยงสัตว์น้ำ” หมายความว่า บ่อ คอก กระชัง หรือที่ที่ใช้เพาะเลี้ยงสัตว์น้ำลักษณะอื่นใด ไม่ว่าจะอยู่ในที่ดินของเอกชน หรือในที่สาธารณสมบัติของแผ่นดิน หรือในที่จับสัตว์น้ำใด ๆ ที่ผู้ขุด ผู้สร้าง ผู้จัดทำ เจ้าของ หรือผู้ครอบครองมีความมุ่งหมายโดยตรงที่จะใช้ทำการเพาะเลี้ยงสัตว์น้ำ

“การดูแลรักษาสัตว์น้ำ” หมายความว่า การดูแลรักษาคุณภาพสัตว์น้ำหลังการจับก่อนถึงกระบวนการการแปรรูปสัตว์น้ำ

“เครื่องมือทำการประมง” หมายความว่า เครื่องกลไก เครื่องใช้ เครื่องอุปกรณ์ ส่วนประกอบ อวน เสา และหลักที่ใช้ทำการประมง

“เรือประมง”^๑ หมายความว่า ยานพาหนะทางน้ำทุกขนาดที่ใช้หรือเจตนาจะใช้เพื่อแสวงหาประโยชน์จากทรัพยากรสัตว์น้ำในทางการค้า และให้หมายความรวมถึงยานพาหนะทางน้ำที่ใช้สนับสนุนเรือที่ใช้ทำการประมง ขนถ่ายสัตว์น้ำ หรือแปรรูปสัตว์น้ำ

“เรือขนถ่ายสัตว์น้ำ”^๒ หมายความว่า เรือประมงที่ใช้ทำการขนถ่ายสัตว์น้ำ ขนส่งสัตว์น้ำ แปรรูปสัตว์น้ำ หรือเก็บรักษาสัตว์น้ำเป็นการเฉพาะ

“เรือประมงไทย” หมายความว่า เรือประมงที่จดทะเบียนเป็นเรือไทยตามกฎหมายว่าด้วยเรือไทย

“จุดอ้างอิง” หมายความว่า ปริมาณเปรียบเทียบระหว่างขีดความสามารถในการทำการประมง และขีดความสามารถของผลผลิตสัตว์น้ำที่ธรรมชาติจะสร้างขึ้นได้ โดยใช้กระบวนการทางวิทยาศาสตร์ที่พิจารณาจากปริมาณสัตว์น้ำ ขนาด อัตราการเกิดและการตาย และช่วงชีวิตของสัตว์น้ำ เพื่อนำมาใช้กำหนดจำนวนสูงสุดที่พึงทำการประมงได้อย่างยั่งยืน

“การทำการประมงโดยไม่ชอบด้วยกฎหมาย” หมายความว่า การทำการประมงโดยฝ่าฝืนกฎหมาย การทำการประมงที่ไม่ได้รายงาน และการทำการประมงโดยไร้ใบอนุญาต

“การทำการประมงโดยฝ่าฝืนกฎหมาย” หมายความว่า

(๑) การทำการประมงโดยไม่ได้รับอนุญาตตามกฎหมาย หรือขัดต่อกฎหมายไทยหรือกฎหมายของรัฐชายฝั่ง

(๒) การทำการประมงที่ไม่ปฏิบัติตามมาตรการขององค์การระหว่างประเทศที่จัดทำขึ้นเพื่อประโยชน์ในการอนุรักษ์และบริหารจัดการการประมง หรือขัดต่อกฎหมายระหว่างประเทศที่เกี่ยวข้อง

“การทำการประมงที่ไม่ได้รายงาน” หมายความว่า

^๑ มาตรา ๕ นิยามคำว่า “เรือประมง” แก้ไขเพิ่มเติมโดยพระราชกำหนดการประมง (ฉบับที่ ๒) พ.ศ. ๒๕๖๐

^๒ มาตรา ๕ นิยามคำว่า “เรือขนถ่ายสัตว์น้ำ” เพิ่มโดยพระราชกำหนดการประมง (ฉบับที่ ๒) พ.ศ. ๒๕๖๐

(๑) การทำการประมงโดยไม่แจ้งหรือรายงาน หรือรายงานไม่ครบถ้วนตามหลักเกณฑ์และวิธีการตามกฎหมาย หรือกฎกระทรวง ประกาศ หรือระเบียบที่ออกตามกฎหมาย หรือรายงานเท็จ

(๒) การทำการประมงในพื้นที่ที่อยู่ในความรับผิดชอบขององค์การระหว่างประเทศโดยไม่แจ้งหรือรายงาน หรือรายงานไม่ครบถ้วนตามหลักเกณฑ์และวิธีการขององค์การระหว่างประเทศนั้น หรือรายงานเท็จ “การทำการประมงโดยไม่แจ้ง” หมายความว่า

(๑) การทำการประมงในพื้นที่ที่อยู่ในความรับผิดชอบขององค์การระหว่างประเทศไม่ว่าจะใช้เรือใด ๆ ไม่ว่าจะมีสัญชาติหรือไร้สัญชาติ โดยประการที่มีได้ปฏิบัติตามหรือฝ่าฝืนมาตรการเกี่ยวกับการอนุรักษ์และบริหารจัดการการประมงที่องค์การระหว่างประเทศดังกล่าวจัดให้มีขึ้น

(๒) การทำการประมงในที่จับสัตว์น้ำที่ยังไม่มีการกำหนดมาตรการการอนุรักษ์และบริหารจัดการการประมง โดยการทำการประมงนั้นไม่สอดคล้องกับพันธะของรัฐในการอนุรักษ์แหล่งทรัพยากรสัตว์น้ำตามหลักกฎหมายระหว่างประเทศ

“องค์การระหว่างประเทศ” หมายความว่า องค์การระหว่างประเทศที่ประเทศในแต่ละภูมิภาคร่วมกันจัดตั้งขึ้นเพื่อการอนุรักษ์และบริหารจัดการการประมง

“เรือไร้สัญชาติ”^{๕๑} หมายความว่า เรือที่ไม่ได้จดทะเบียนตามกฎหมายของประเทศใดประเทศหนึ่ง หรือเรือที่มีตั้งแต่สองสัญชาติขึ้นไป หรือเรือที่เปลี่ยนธงในระหว่างการเดินเรือ แต่ไม่รวมถึงเรือของผู้มีสัญชาติไทยที่ทำการประมงพื้นบ้านหรือประมงน้ำจืดซึ่งมีขนาดตามที่รัฐมนตรีประกาศกำหนด

“นายทะเบียนเรือ” หมายความว่า นายทะเบียนเรือตามกฎหมายว่าด้วยเรือไทย

“เจ้าของเรือ” หมายความว่า ผู้มีกรรมสิทธิ์หรือสิทธิครอบครองในเรือประมง

“ผู้ควบคุมเรือ” หมายความว่า ผู้มีหน้าที่บังคับเรือและรับผิดชอบในเรือประมง

“คนประจำเรือ” หมายความว่า ลูกเรือหรือคนที่มีหน้าที่ประจำอยู่ในเรือประมง แต่ไม่รวมถึงผู้ควบคุมเรือ

“โรงงาน”^{๕๒} หมายความว่า อาคาร สถานที่ หรือยานพาหนะที่ใช้เครื่องจักรมีกำลังรวมตั้งแต่ห้าแรงม้าหรือกำลังเทียบเท่าตั้งแต่ห้าแรงม้าขึ้นไป หรือใช้คนงานตั้งแต่เจ็ดคนขึ้นไป โดยใช้เครื่องจักรหรือไม่ก็ตาม สำหรับบรรจุ แปรรูป เก็บรักษาสัตว์น้ำ หรือนำสัตว์น้ำที่แปรรูปแล้วหรือที่ยังมิได้แปรรูปมาบรรจุหีบห่อ แต่ไม่รวมถึงเรือประมง เรือบรรทุกสินค้า และกิจการแปปลาตามกฎหมายว่าด้วยการจัดระเบียบกิจการแปปลา

“นำเข้า” หมายความว่า นำหรือส่งเข้ามาในราชอาณาจักร

“ส่งออก” หมายความว่า นำหรือส่งออกไปนอกราชอาณาจักร

“นำผ่าน” หมายความว่า นำหรือส่งผ่านราชอาณาจักร

^{๕๑} มาตรา ๕ นิยามคำว่า “เรือไร้สัญชาติ” แก้ไขเพิ่มเติมโดยพระราชกำหนดการประมง (ฉบับที่ ๒) พ.ศ. ๒๕๖๐

^{๕๒} มาตรา ๕ นิยามคำว่า “โรงงาน” เพิ่มโดยพระราชกำหนดการประมง (ฉบับที่ ๒) พ.ศ. ๒๕๖๐

“ทำเทียบเรือประมง” หมายความว่า สถานที่ที่จัดขึ้นสำหรับใช้จอดหรือเทียบเรือประมงขนถ่ายสัตว์น้ำ หรือใช้ในการนำสัตว์น้ำหรือผลิตภัณฑ์สัตว์น้ำขึ้นจากเรือประมง ทั้งนี้ ไม่ว่าจะอยู่บนบกหรือในน้ำ

“กิจการแพปลา” หมายความว่า กิจการแพปลาที่ได้รับใบอนุญาต หรือสะพานปลาที่ได้มีการประกาศให้เป็นที่ประกอบกิจการแพปลาตามกฎหมายว่าด้วยกิจการแพปลา

“การขนถ่ายสัตว์น้ำ” หมายความว่า การนำสัตว์น้ำหรือผลิตภัณฑ์สัตว์น้ำทั้งหมดหรือบางส่วนจากเรือประมงไปยังยานพาหนะอื่น

“ผู้สังเกตการณ์” หมายความว่า ผู้ซึ่งมีความรู้ความสามารถ และมีความเป็นอิสระในการปฏิบัติหน้าที่บนเรือประมง

“ผู้รับอนุญาต” หมายความว่า ผู้ซึ่งได้รับใบอนุญาตหรือหนังสืออนุญาตให้กระทำการอย่างใดอย่างหนึ่งตามพระราชกำหนดนี้

“พนักงานเจ้าหน้าที่” หมายความว่า ผู้ซึ่งรัฐมนตรีแต่งตั้งให้ปฏิบัติการตามพระราชกำหนดนี้

“คณะกรรมการ” หมายความว่า คณะกรรมการนโยบายการประมงแห่งชาติ

“อธิบดี” หมายความว่า อธิบดีกรมประมง

“รัฐมนตรี” หมายความว่า รัฐมนตรีผู้รักษาการตามพระราชกำหนดนี้

มาตรา ๖ ให้รัฐมนตรีว่าการกระทรวงเกษตรและสหกรณ์รักษาการตามพระราชกำหนดนี้ และให้มีอำนาจออกกฎกระทรวงกำหนดค่าอากรและค่าธรรมเนียมไม่เกินอัตราท้ายพระราชกำหนดนี้ ลดหรือยกเว้นค่าอากรและค่าธรรมเนียม และกำหนดกิจการอื่นเพื่อปฏิบัติการตามพระราชกำหนดนี้

กฎกระทรวงนั้น เมื่อได้ประกาศในราชกิจจานุเบกษาแล้วให้ใช้บังคับได้

มาตรา ๗ การขออนุญาต การขอจดทะเบียน การอนุญาต การรับจดทะเบียน การออกใบอนุญาต การต่ออายุใบอนุญาต และการโอนใบอนุญาตตามพระราชกำหนดนี้ ให้เป็นไปตามหลักเกณฑ์ วิธีการ และเงื่อนไขที่กำหนดในกฎกระทรวง โดยในกฎกระทรวงจะกำหนดให้ต้องเสียค่าธรรมเนียมและค่าอากรตามอัตราที่กำหนดไม่เกินอัตราท้ายพระราชกำหนดนี้ด้วยก็ได้

การออกกฎกระทรวงกำหนดค่าอากรหรือค่าธรรมเนียมตามวรรคหนึ่ง จะกำหนดอัตราค่าอากรหรือค่าธรรมเนียมให้แตกต่างกันโดยคำนึงถึงประเภท ชนิด ขนาด หรือจำนวนของเรือประมงหรือเครื่องมือทำการประมง หรือประเภท ชนิด ขนาด ลักษณะ หรือรูปแบบของกิจการการเพาะเลี้ยงสัตว์น้ำหรือการทำการประมงก็ได้

หมวด ๑

บททั่วไป

มาตรา ๘ เพื่อประโยชน์ในการปฏิบัติตามพันธกรณีที่ประเทศไทยมีต่อองค์การระหว่างประเทศ และอนุสัญญาเกี่ยวกับการอนุรักษ์และบริหารจัดการการประมงที่ประเทศไทยเป็นภาคีสมาชิกด้วย

ให้ถือว่า การกระทำความผิดตามพระราชกำหนดนี้ หรือตามกฎหมายของรัฐชายฝั่ง หรือตามหลักเกณฑ์หรือมาตรการตามกฎหมายระหว่างประเทศที่เกี่ยวข้อง หรือหลักเกณฑ์หรือมาตรการขององค์การระหว่างประเทศ บรรดาที่เกี่ยวกับการอนุรักษ์และบริหารจัดการการประมง ไม่ว่าจะกระทำในน่านน้ำไทยหรือนอกน่านน้ำไทย และ ไม่ว่าจะกระทำโดยใช้เรือประมงไทย เรือประมงที่มีใช้เรือประมงไทย หรือเรือไร้สัญชาติ เป็นการกระทำความผิดในราชอาณาจักร และต้องรับโทษตามที่กำหนดไว้ในพระราชกำหนดนี้ และให้ศาลไทยมีอำนาจพิจารณาและพิพากษาคดีได้ และให้พนักงานเจ้าหน้าที่ พนักงานสอบสวน และพนักงานอัยการมีอำนาจดำเนินการตามกฎหมายได้

ในการดำเนินการตามวรรคหนึ่ง หากความผิดเกิดขึ้นนอกน่านน้ำไทย และการกระทำความผิดนั้นมิใช่เรือประมงไทยหรือผู้มีสัญชาติไทย ให้กระทำได้เมื่อได้รับแจ้งจากรัฐต่างประเทศที่การกระทำความผิดเกิดขึ้น หรือองค์การระหว่างประเทศที่เกี่ยวข้องกับการกระทำความผิดนั้นแล้ว

ให้เป็นหน้าที่ของอธิบดีที่จะให้ความร่วมมือกับเจ้าหน้าที่ของรัฐต่างประเทศ หรือขององค์การระหว่างประเทศในการดำเนินการเพื่อลงโทษผู้กระทำความผิดตามพระราชกำหนดนี้

มาตรา ๘ เพื่อประโยชน์ในการบริหารจัดการการประมง ให้กรมประมงดำเนินการรวบรวมและประมวลข้อมูลทั้งปวงที่ได้จากการอนุญาต ออกใบอนุญาต จดทะเบียน หรือที่มีผู้แจ้งตามพระราชกำหนดนี้ และจัดทำสถิติการประมงให้เป็นปัจจุบันเสนอต่อคณะกรรมการทุกเดือน หรือตามระยะเวลาที่สั้นกว่านั้นตามที่คณะกรรมการกำหนด

ในกรณีที่มีความจำเป็นเพื่อประโยชน์ในการตรวจสอบและจัดเก็บสถิติการประมง ให้อธิบดีมีอำนาจประกาศกำหนดระยะเวลาและข้อมูลที่ประสงค์จะจัดเก็บ และพื้นที่ที่จะจัดเก็บ โดยปิดประกาศไว้ ณ ที่ทำการกำนัน และองค์กรปกครองส่วนท้องถิ่นที่เกี่ยวข้อง

เมื่อมีประกาศตามวรรคสองแล้ว ให้พนักงานเจ้าหน้าที่มีอำนาจเข้าไปในสถานที่ที่ใช้ในการประกอบอาชีพการประมง หรือสถานที่ที่เกี่ยวข้องกับการประมงในเวลาทำการของสถานที่นั้นภายในพื้นที่และระยะเวลาที่กำหนดตามประกาศดังกล่าว และให้ผู้ประกอบอาชีพการประมงหรือผู้ซึ่งเกี่ยวข้องมีหน้าที่ตอบคำถามตามความเป็นจริง

มาตรา ๑๐ ห้ามมิให้ผู้ใดใช้เรือไร้สัญชาติทำการประมง

มาตรา ๑๐/๑^{๒๑} ผู้ใดจะประกอบกิจการ โรงงานต้องแจ้งให้พนักงานเจ้าหน้าที่ทราบก่อนดำเนินการประกอบกิจการ โรงงานตามหลักเกณฑ์และวิธีการที่อธิบดีประกาศกำหนด เว้นแต่ได้แจ้งหรือรับใบอนุญาตประกอบกิจการ โรงงานตามกฎหมายว่าด้วยโรงงานแล้ว

เมื่อพนักงานเจ้าหน้าที่ได้รับแจ้งตามวรรคหนึ่งแล้ว ให้ออกหนังสือรับแจ้งให้ผู้แจ้งภายในสามวันนับแต่วันที่ได้รับแจ้ง

^{๒๑} มาตรา ๑๐/๑ เพิ่มโดยพระราชกำหนดการประมง (ฉบับที่ ๒) พ.ศ. ๒๕๖๐

มาตรา ๑๑^{๑๕1} ห้ามมิให้ผู้ประกอบกิจการโรงงานจ้างหรือยินยอมให้คนต่างด้าวที่ไม่ได้รับใบอนุญาตทำงานตามกฎหมายว่าด้วยการบริหารจัดการการทำงานของคนต่างด้าวเข้าทำงานในโรงงาน

ในกรณีที่พนักงานเจ้าหน้าที่พบว่าการฝ่าฝืนวรรคหนึ่ง ให้คณะกรรมการมาตรการทางปกครองมีคำสั่งให้หยุดประกอบกิจการโรงงานไม่น้อยกว่าสิบวันแต่ไม่เกินยี่สิบวัน เว้นแต่ในกรณีที่คนต่างด้าวนั้นได้รับใบอนุญาตทำงานมาก่อนและอยู่ในระหว่างดำเนินการต่ออายุ หรือแก้ไขรายการเกี่ยวกับประเภทงานหรือนายจ้างให้อธิบดีแจ้งให้อธิบดีกรมการจัดหางานเพื่อดำเนินการต่ออายุหรือแก้ไขรายการให้ถูกต้องโดยเร็ว

ให้พนักงานเจ้าหน้าที่นำตัวคนต่างด้าวตามวรรคหนึ่งส่งพนักงานสอบสวนเพื่อดำเนินคดีตามกฎหมายว่าด้วยการบริหารจัดการการทำงานของคนต่างด้าวหรือตามกฎหมายว่าด้วยคนเข้าเมือง

ในกรณีที่พนักงานเจ้าหน้าที่ตรวจพบว่าผู้ประกอบกิจการโรงงานที่ถูกสั่งให้หยุดประกอบกิจการโรงงานมีการฝ่าฝืนวรรคหนึ่งอีกเป็นครั้งที่สอง ภายในสามปีนับแต่วันที่มีคำสั่งให้หยุดประกอบกิจการโรงงาน ให้คณะกรรมการมาตรการทางปกครองมีคำสั่งให้หยุดประกอบกิจการโรงงานไม่น้อยกว่าสิบห้าวันแต่ไม่เกินสามสิบวัน

ในกรณีที่พนักงานเจ้าหน้าที่ตรวจพบว่าผู้ประกอบกิจการโรงงานที่ถูกสั่งให้หยุดประกอบกิจการโรงงานมีการฝ่าฝืนวรรคหนึ่งอีกเป็นครั้งที่สาม ภายในสามปีนับแต่วันที่มีคำสั่งให้หยุดประกอบกิจการโรงงาน ครั้งที่หนึ่ง ให้คณะกรรมการมาตรการทางปกครองมีคำสั่งปิดโรงงาน

ห้ามมิให้ผู้ประกอบกิจการโรงงานที่ถูกสั่งปิดโรงงานตามวรรคห้าประกอบกิจการโรงงาน ไม่ว่าจะรับจ้างหรือใบอนุญาตตามกฎหมายว่าด้วยโรงงานหรือไม่ก็ตาม และห้ามมิให้พนักงานเจ้าหน้าที่หรือผู้อนุญาตตามกฎหมายว่าด้วยโรงงานออกใบรับจ้างหรือใบอนุญาตประกอบกิจการโรงงานให้แก่บุคคลดังกล่าวเพื่อประกอบกิจการโรงงานตามพระราชกำหนดนี้อีกภายในสิบปีนับแต่วันถูกสั่งปิดโรงงาน

เมื่อมีคำสั่งให้หยุดประกอบกิจการโรงงานหรือปิดโรงงาน ให้กรมประมงแจ้งให้ปลัดกระทรวงอุตสาหกรรมทราบ

มาตรา ๑๑/๑^{๑๕1} ในกรณีที่ผู้ประกอบกิจการโรงงานกระทำความผิดตามมาตรา ๔๔ มาตรา ๔๕ มาตรา ๕๐ หรือมาตรา ๕๑ แห่งพระราชบัญญัติคุ้มครองแรงงาน พ.ศ. ๒๕๕๑ ให้คณะกรรมการมาตรการทางปกครองมีคำสั่งให้หยุดประกอบกิจการโรงงานไม่น้อยกว่าสิบวันแต่ไม่เกินยี่สิบวัน

ในกรณีที่พนักงานเจ้าหน้าที่ตรวจพบว่าผู้ประกอบกิจการโรงงานที่ถูกสั่งให้หยุดประกอบกิจการโรงงานกระทำความผิดอีกเป็นครั้งที่สองหรือครั้งที่สาม ภายในสามปีนับแต่วันที่มีคำสั่งให้หยุดประกอบกิจการโรงงาน ให้คณะกรรมการมาตรการทางปกครองมีคำสั่งให้หยุดประกอบกิจการโรงงานหรือปิดโรงงาน โดยให้นำมาตรา ๑๑ วรรคสี่ วรรคห้า วรรคหก และวรรคเจ็ด มาใช้บังคับโดยอนุโลม

^{๑๕1} มาตรา ๑๑ แก้ไขเพิ่มเติมโดยพระราชกำหนดการประมง (ฉบับที่ ๒) พ.ศ. ๒๕๖๐

^{๑๕1} มาตรา ๑๑/๑ เพิ่มโดยพระราชกำหนดการประมง (ฉบับที่ ๒) พ.ศ. ๒๕๖๐

หมวด ๒

การบริหารจัดการด้านการประมง

มาตรา ๑๒ บทบัญญัติในหมวดนี้มีวัตถุประสงค์เพื่อกำหนดนโยบายและกำกับดูแล การบริหารจัดการด้านการประมง และการอนุรักษ์ทรัพยากรสัตว์น้ำให้เป็นไปตามหลักธรรมาภิบาล และส่งเสริมการมีส่วนร่วมของผู้ที่เกี่ยวข้อง เพื่อให้การบริหารจัดการทรัพยากรสัตว์น้ำอยู่ในภาวะที่เหมาะสม และสามารถทำการประมงได้อย่างยั่งยืน โดยใช้หลักฐานทางวิทยาศาสตร์ที่ดีที่สุด และคำนึงถึงปัจจัยทางเศรษฐกิจ สังคม และสิ่งแวดล้อม ภายใต้แนวทางการรักษาสมดุลของระบบนิเวศ และหลักการป้องกันล่วงหน้า ตลอดจนเพื่อรักษาหรือฟื้นฟูระดับทรัพยากรสัตว์น้ำให้อยู่ในระดับที่สามารถก่อให้เกิดผลิตผลสูงสุดของสัตว์น้ำที่สามารถทำการประมงได้อย่างยั่งยืน โดยมีภารกิจป้องกันและจัดการทำการประมงที่เกินศักยภาพการผลิตและขีดความสามารถในการทำการประมงส่วนเกินเพื่อควบคุมมิให้ทำการประมงมีผลบั่นทอนความยั่งยืนของทรัพยากรสัตว์น้ำ

ส่วนที่ ๑

คณะกรรมการนโยบายการประมงแห่งชาติ

มาตรา ๑๓ ให้มีคณะกรรมการคณะหนึ่งเรียกว่า “คณะกรรมการนโยบายการประมงแห่งชาติ” ประกอบด้วย นายกรัฐมนตรี เป็นประธานกรรมการ รัฐมนตรีว่าการกระทรวงเกษตรและสหกรณ์ เป็นรองประธานกรรมการ ปลัดกระทรวงการต่างประเทศ ปลัดกระทรวงเกษตรและสหกรณ์ ปลัดกระทรวงคมนาคม ปลัดกระทรวงทรัพยากรธรรมชาติและสิ่งแวดล้อม ปลัดกระทรวงแรงงาน ผู้บัญชาการทหารเรือ ผู้บัญชาการตำรวจแห่งชาติ อธิบดีกรมการปกครอง ประธานสภาเกษตรกรแห่งชาติ ประธานสภาหอการค้าแห่งประเทศไทย ประธานสภาอุตสาหกรรมแห่งประเทศไทย เป็นกรรมการ และผู้ทรงคุณวุฒิซึ่งรัฐมนตรีแต่งตั้งจำนวนไม่เกินสิบคน เป็นกรรมการ

ให้อธิบดีเป็นกรรมการและเลขานุการ

มาตรา ๑๔ กรรมการผู้ทรงคุณวุฒิตามมาตรา ๑๓ ให้แต่งตั้งจากบุคคล ดังต่อไปนี้

(๑) ผู้แทนสมาคมในด้านการประมงทะเลชายฝั่ง ด้านการประมงทะเลนอกชายฝั่ง ด้านการประมงนอกลำน้ำไทย ด้านการประมงน้ำจืด ด้านการเพาะเลี้ยงสัตว์น้ำ และด้านการแปรรูปสัตว์น้ำ ด้านละหนึ่งคน

(๒) ผู้มีความรู้หรือประสบการณ์ด้านทรัพยากรธรรมชาติและสิ่งแวดล้อม ไม่เกินสองคน

(๓) นักวิชาการด้านการประมง ไม่เกินสองคน

มาตรา ๑๕ ผู้จะได้รับแต่งตั้งเป็นกรรมการผู้ทรงคุณวุฒิต้องไม่เคยได้รับโทษจำคุกโดยคำพิพากษาถึงที่สุดในความผิดตามกฎหมายว่าด้วยการประมง

มาตรา ๑๖ กรรมการผู้ทรงคุณวุฒิมีวาระการดำรงตำแหน่งคราวละสองปี

ในระหว่างที่กรรมการผู้ทรงคุณวุฒิพ้นจากตำแหน่งไม่ว่าด้วยเหตุใด และยังมีได้มีการแต่งตั้ง กรรมการผู้ทรงคุณวุฒิขึ้นใหม่ ให้คณะกรรมการประกอบด้วยกรรมการเท่าที่เหลืออยู่

กรรมการผู้ทรงคุณวุฒิซึ่งพ้นจากตำแหน่งตามวาระอาจได้รับแต่งตั้งอีกได้ แต่จะดำรงตำแหน่ง ติดต่อกันเกินสองวาระไม่ได้

มาตรา ๑๗ นอกจากการพ้นจากตำแหน่งตามวาระ กรรมการผู้ทรงคุณวุฒิพ้นจากตำแหน่ง เมื่อ

(๑) ตาย

(๒) ลาออก

(๓) พ้นจากการเป็นผู้แทนสมาคมที่ได้รับแต่งตั้ง หรือมีลักษณะต้องห้ามตามมาตรา ๑๕

(๔) รัฐมนตรีให้ออกเพราะบกพร่องต่อหน้าที่ มีความประพฤติเสื่อมเสีย หรือหย่อน

ความสามารถ

(๕) เป็นบุคคลล้มละลาย

(๖) เป็นคนไร้ความสามารถหรือคนเสมือนไร้ความสามารถ

(๗) ได้รับโทษจำคุกโดยคำพิพากษาถึงที่สุดให้จำคุก

มาตรา ๑๘ การประชุมและการดำเนินการประชุมให้เป็นไปตามที่คณะกรรมการกำหนด

มาตรา ๑๙ คณะกรรมการมีอำนาจหน้าที่กำหนดนโยบาย และกำกับการบริหารจัดการการ ประมง ดังต่อไปนี้

(๑) กำหนดนโยบายการพัฒนาการประมงในน่านน้ำไทยให้สอดคล้องกับปริมาณของทรัพยากร สัตว์น้ำ และขีดความสามารถในการทำการประมง โดยคำนึงถึงจุดอ้างอิงเป็นสำคัญ

(๒) กำหนดนโยบายการส่งเสริม พัฒนา และการแก้ไขปัญหาการประมงนอกน่านน้ำไทย

(๓) กำหนดนโยบายการพัฒนาการเพาะเลี้ยงสัตว์น้ำของประเทศ

(๔) กำหนดนโยบายการพัฒนาอุตสาหกรรมต่อเนื่องด้านการประมงของประเทศ

(๕) กำหนดมาตรการในการดำเนินการควบคุมให้บรรลุตามนโยบายตาม (๑) (๒) (๓) และ (๔)

(๖) กำหนดปริมาณสูงสุดของสัตว์น้ำที่จะทำการประมงในน่านน้ำไทย

(๗) กำหนดแนวทางและเป้าหมายในการพัฒนาการประมงของประเทศให้สอดคล้องกับการ อนุรักษ์ทรัพยากรสัตว์น้ำและสิ่งแวดล้อม

(๘) กำหนดแนวทางในการบริหารจัดการทรัพยากรสัตว์น้ำให้อยู่ในสถานะที่เหมาะสมและ สามารถทำการประมงได้อย่างยั่งยืน

(๙) จัดทำรายงานผลการดำเนินงานประจำปีเสนอต่อคณะรัฐมนตรี และเผยแพร่ให้ประชาชน ทราบ

(๑๐) ปฏิบัติการอื่นใดตามที่กฎหมายกำหนดให้เป็นอำนาจหน้าที่ของคณะกรรมการ หรือตามที่ คณะรัฐมนตรีมอบหมาย

นโยบายที่ได้จัดทำตาม (๑) (๒) (๓) และ (๔) ให้นำเสนอคณะรัฐมนตรีเพื่อพิจารณาให้ความเห็นชอบ และเมื่อคณะรัฐมนตรีให้ความเห็นชอบแล้ว ให้หน่วยงานของรัฐทุกหน่วยดำเนินการและกำกับการให้เป็นไปตามนโยบายดังกล่าว

มาตรา ๒๐ ให้คณะกรรมการมีอำนาจแต่งตั้งคณะกรรมการเฉพาะกิจ หรือคณะอนุกรรมการเพื่อปฏิบัติหน้าที่ตามที่คณะกรรมการกำหนดได้

การประชุมคณะกรรมการเฉพาะกิจและคณะอนุกรรมการ ให้เป็นไปตามที่คณะกรรมการกำหนด

มาตรา ๒๑ นโยบายตามมาตรา ๑๕ (๑) (๒) (๓) (๔) (๕) (๖) และ (๗) อย่างน้อยต้องมุ่งให้เกิดผลสัมฤทธิ์ ดังต่อไปนี้

(๑) ให้เกิดการสงวน รักษา และป้องกันสัตว์น้ำมิให้สูญพันธุ์ และให้สามารถใช้ประโยชน์แหล่งทรัพยากรสัตว์น้ำได้อย่างยั่งยืน เกิดความสมดุลของระบบนิเวศและความหลากหลายทางชีวภาพ

(๒) ป้องกันมิให้มีการสนับสนุนการทำการประมงที่ไม่ชอบด้วยกฎหมาย ไม่ว่าจะในด้านการสนับสนุนบุคลากร น้ำมันเชื้อเพลิง เครื่องมือทำการประมง หรือสิ่งของอื่นใด

(๓) มีมาตรการในการกำกับและควบคุมให้ทำการประมงเป็นไปอย่างสอดคล้องกับกฎหมายระหว่างประเทศ และมาตรฐานสากล

(๔) มีแนวทางในการพัฒนาความร่วมมือในการทำการประมงกับรัฐอื่นและองค์การระหว่างประเทศต่าง ๆ เพื่อสงวนและจัดการเกี่ยวกับการคุกคามทรัพยากรสัตว์น้ำ การย้ายถิ่นของสัตว์น้ำหรือแหล่งที่อยู่อาศัยของสัตว์น้ำ โดยใช้หลักการป้องกันล่วงหน้า

(๕) มีมาตรการป้องกันมิให้มีการทำการประมงจนเป็นการรบกวนหรือขัดขวางกระบวนการของธรรมชาติในการใช้เวลาผลิตและฟื้นฟูกำลังการผลิตอย่างเพียงพอ เพื่อให้ทำการประมงสอดคล้องกับการผลิตสูงสุดของธรรมชาติ และสามารถใช้อย่างยั่งยืน

(๖) มีมาตรการที่กำหนดให้หน่วยงานของรัฐที่เกี่ยวข้องทุกหน่วยต้องดำเนินการปรับปรุงกฎหมาย หลักเกณฑ์ วิธีการ และเงื่อนไข ให้สอดคล้องกับความก้าวหน้าและพัฒนาการของกฎเกณฑ์ต่าง ๆ ในการทำการประมงขององค์การระหว่างประเทศ

(๗) มีแนวทางให้ผู้ประกอบอาชีพการประมง และอาชีพอื่นที่เกี่ยวข้องกับการประมงได้มีส่วนร่วมในการอนุรักษ์และป้องกันแหล่งทรัพยากรประมงและทรัพยากรสัตว์น้ำให้อยู่ในสภาวะที่เหมาะสม และสามารถทำการประมงได้อย่างยั่งยืน

มาตรา ๒๒ แนวทางในการบริหารจัดการทรัพยากรสัตว์น้ำตามมาตรา ๑๕ (๘) อย่างน้อยต้องครอบคลุมเรื่องต่าง ๆ ดังต่อไปนี้

(๑) แนวทางการส่งเสริมมาตรการการอนุรักษ์และบริหารจัดการการทำการประมงอย่างยั่งยืน

(๒) แนวทางการปกป้องและคุ้มครองสิทธิ พัฒนาและส่งเสริมอาชีพและความเป็นอยู่ของชาวประมงไทย

(๓) แนวทางการป้องกันการแสวงหาประโยชน์เกินควรจากทรัพยากรสัตว์น้ำ

(๔) แนวทางการป้องกันการทำการประมงโดยไม่ชอบด้วยกฎหมาย

(๕) แนวทางการร่วมมือกับองค์การระหว่างประเทศ นานาประเทศ รวมตลอดทั้งรัฐชายฝั่ง ในการเผยแพร่และแลกเปลี่ยนข้อมูลเกี่ยวกับสถิติในการจับสัตว์น้ำ และข้อมูลอื่นใดเกี่ยวกับการทำการประมง

มาตรา ๒๓ เพื่อให้เป็นไปตามนโยบายตามมาตรา ๑๕ ให้กรมประมงดำเนินการจัดทำแผนบริหารจัดการการประมงให้สอดคล้องกับนโยบายดังกล่าวเสนอคณะกรรมการพิจารณา และเสนอคณะรัฐมนตรี เพื่อให้ความเห็นชอบ เพื่อให้หน่วยงานที่เกี่ยวข้องถือปฏิบัติต่อไป

มาตรา ๒๔ แผนบริหารจัดการการประมงตามมาตรา ๒๓ อย่างน้อยต้องครอบคลุมแนวทางการดำเนินการในเรื่อง ดังต่อไปนี้

(๑) แนวทางในการออกใบอนุญาตทำการประมงให้สอดคล้องกับขีดความสามารถในการทำการประมง และปริมาณผลิตผลสูงสุดของสัตว์น้ำที่สามารถทำการประมงได้อย่างยั่งยืน โดยใช้จุดอ้างอิงเป็นฐานในการพิจารณา

(๒) แนวทางการฟื้นฟูทรัพยากรสัตว์น้ำให้กลับสู่ภาวะปกติตามธรรมชาติ

(๓) แนวทางในการลดจำนวนเรือประมงที่ทำการประมงพาณิชย์

(๔) แนวทางในการลดจำนวนการทำการประมงโดยไม่ชอบด้วยกฎหมาย

(๕) แนวทางในการแก้ไขปัญหาประโยชน์ขัดแย้งระหว่างประมงพื้นบ้านและประมงพาณิชย์

(๖) แนวทางการป้องกันมิให้มีการจับสัตว์น้ำที่ยังโตไม่ได้ขนาด

(๗) แนวทางการพัฒนาข้อมูลเกี่ยวกับการประมง

(๘) แนวทางการเสริมสร้างการบริหารจัดการการประมง

มาตรา ๒๕ เพื่อส่งเสริมการมีส่วนร่วมและสนับสนุนชุมชนประมงท้องถิ่นในการจัดการการบำรุงรักษา การอนุรักษ์ การฟื้นฟู และการใช้ประโยชน์อย่างยั่งยืนจากทรัพยากรสัตว์น้ำภายในที่จับสัตว์น้ำในเขตประมงน้ำจืดหรือเขตทะเลชายฝั่ง ให้กรมประมงดำเนินการให้ความช่วยเหลือหรือสนับสนุนในเรื่อง ดังต่อไปนี้

(๑) สนับสนุนการมีส่วนร่วมของชุมชนประมงท้องถิ่นในการจัดทำนโยบายตามมาตรา ๑๕ (๑)

(๒) สนับสนุนให้มีการรวมกลุ่ม และจัดให้มีการขึ้นทะเบียนองค์กรชุมชนประมงท้องถิ่นตามหลักเกณฑ์ที่อธิบดีประกาศกำหนด

(๓) ให้คำปรึกษาแก่ชุมชนประมงท้องถิ่นในการจัดการ การบำรุงรักษา การอนุรักษ์ การฟื้นฟู และการใช้ประโยชน์จากทรัพยากรสัตว์น้ำ รวมทั้งช่วยเหลือและสนับสนุนการดำเนินงาน โครงการ หรือกิจกรรมของชุมชนในเรื่องดังกล่าว

(๔) เผยแพร่ความรู้หรือข้อมูลข่าวสารเกี่ยวกับการจัดการ การบำรุงรักษา การอนุรักษ์ การฟื้นฟู และการใช้ประโยชน์จากทรัพยากรสัตว์น้ำ

ส่วนที่ ๒

คณะกรรมการประมงประจำจังหวัด

มาตรา ๒๖ ให้มีคณะกรรมการประมงประจำจังหวัด ในจังหวัดที่รัฐมนตรีประกาศกำหนด ประกอบด้วย ผู้ว่าราชการจังหวัด เป็นประธานกรรมการ ผู้แทนกระทรวงทรัพยากรธรรมชาติและสิ่งแวดล้อม ผู้แทนกรมเจ้าท่า อัยการจังหวัดซึ่งเป็นหัวหน้าที่ทำกรอัยการจังหวัด พาณิชย์จังหวัด นายอำเภอในเขตท้องที่ที่มีการประมง นายกองค์การบริหารส่วนจังหวัด ประธานสภาเกษตรกรจังหวัด เป็นกรรมการโดยตำแหน่ง และผู้ทรงคุณวุฒิซึ่งผู้ว่าราชการจังหวัดแต่งตั้งจำนวนไม่เกินสิบสามคน เป็นกรรมการ

ให้ประมงจังหวัดเป็นกรรมการและเลขานุการ

ในจังหวัดใดมีอาณาเขตติดต่อกับชายฝั่งทะเลหรือแม่น้ำโขง ให้มีผู้แทนกองทัพเรือเป็นกรรมการ โดยตำแหน่งเพิ่มขึ้นอีกหนึ่งคน

มาตรา ๒๗ กรรมการผู้ทรงคุณวุฒิตามมาตรา ๒๖ ให้แต่งตั้งจากบุคคล ดังต่อไปนี้

(๑) ผู้แทนองค์กรชุมชนประมงท้องถิ่นในด้านการประมงทะเลชายฝั่ง ด้านการประมงทะเลนอกชายฝั่ง ด้านการประมงน้ำจืด ด้านการเพาะเลี้ยงสัตว์น้ำ หรือด้านการแปรรูปสัตว์น้ำ ที่ได้ขึ้นทะเบียนตามมาตรา ๒๕ (๒) ตามที่เห็นสมควร โดยคำนึงถึงความทั่วถึงของผู้มีส่วนได้เสีย

(๒) ผู้มีความรู้หรือประสบการณ์การดำเนินงานในด้านการประมง หรือด้านทรัพยากรธรรมชาติและสิ่งแวดล้อม ไม่เกินสามคน

มาตรา ๒๘ คณะกรรมการประมงประจำจังหวัดมีอำนาจหน้าที่ ดังต่อไปนี้

(๑) รวบรวมข้อเสนอแนะและเสนอแนวทางในการส่งเสริมอาชีพการประมง การจัดการการบำรุงรักษา การอนุรักษ์ การฟื้นฟู และการใช้ประโยชน์จากทรัพยากรสัตว์น้ำขององค์กรชุมชนประมงท้องถิ่นในเขตพื้นที่ที่รับผิดชอบเสนอต่อคณะกรรมการ เพื่อพิจารณาจัดทำนโยบายตามมาตรา ๑๕ (๑)

(๒) พิจารณาและเสนอแนวทางในการพัฒนาหรือแก้ไขปัญหาการประมง หรือการจัดการการบำรุงรักษา การอนุรักษ์ การฟื้นฟู และการใช้ประโยชน์ในที่จับสัตว์น้ำในเขตพื้นที่ที่รับผิดชอบเสนอต่อรัฐมนตรี คณะกรรมการ หรืออธิบดี

(๓) ออกประกาศตามมาตรา ๕๖ มาตรา ๗๑ และมาตรา ๗๗ โดยประกาศในราชกิจจานุเบกษา

(๔) ดำเนินการอื่นตามที่รัฐมนตรีหรือคณะกรรมการมอบหมาย

ในกรณีที่มีเหตุฉุกเฉินหรือมีความจำเป็นเร่งด่วนในการออกประกาศตามมาตรา ๕๖ และมาตรา ๗๑ ให้คณะกรรมการประมงประจำจังหวัดมีอำนาจออกประกาศบังคับใช้เป็นการชั่วคราวมีกำหนดระยะเวลาไม่เกินหกสิบวัน และให้รัฐมนตรีพิจารณาให้แล้วเสร็จภายในระยะเวลาหกสิบวันนับจากวันที่

ประกาศดังกล่าวมีผลใช้บังคับ

ในกรณีที่รัฐมนตรีพิจารณาไม่แล้วเสร็จภายในระยะเวลาที่กำหนดตามวรรคสอง ให้ประกาศดังกล่าวมีผลใช้บังคับต่อไปจนกว่าจะมีคำสั่งไม่อนุมัติจากรัฐมนตรี

จังหวัดใดไม่มีคณะกรรมการประมงประจำจังหวัด ให้อำนาจหน้าที่ของคณะกรรมการประมงประจำจังหวัดเป็นอำนาจหน้าที่ของประมงจังหวัดหรือผู้ซึ่งอธิบดีมอบหมาย แต่ในการใช้อำนาจหน้าที่ให้หารือกับผู้ว่าราชการจังหวัดและหน่วยงานที่เกี่ยวข้อง และรับฟังความคิดเห็นของประชาชนที่เกี่ยวข้องประกอบด้วย

มาตรา ๒๕ ให้นำบทบัญญัติมาตรา ๑๕ มาตรา ๑๖ มาตรา ๑๗ มาตรา ๑๘ และการแต่งตั้งคณะอนุกรรมการ และการประชุมคณะอนุกรรมการตามมาตรา ๒๐ มาใช้บังคับแก่คณะกรรมการประมงประจำจังหวัดโดยอนุโลม

หมวด ๓

การทำการประมงในน่านน้ำไทย

มาตรา ๓๐ บทบัญญัติในหมวดนี้มีวัตถุประสงค์เพื่อบริหารจัดการ ควบคุม และกำกับดูแลการทำประมง และแก้ไขปัญหาประโยชน์ขัดแย้งระหว่างประมงพื้นบ้าน และประมงพาณิชย์ โดยการใช้อำนาจหน้าที่ในส่วนที่เกี่ยวกับการควบคุมและกำกับการทำการประมงตามหมวดนี้ ให้ผู้ที่เกี่ยวข้องคำนึงถึงขีดความสามารถในการผลิตของธรรมชาติโดยใช้วิธีการทางวิทยาศาสตร์เพื่อหาจุดอ้างอิง เพื่อให้สามารถทำการประมงได้อย่างยั่งยืน และประชาชนมีแหล่งอาหารได้ตามสมควร

มาตรา ๓๑ ผู้ใดจะทำการประมงน้ำจืดในที่จับสัตว์น้ำที่เป็นสาธารณสมบัติของแผ่นดิน โดยใช้เครื่องมือทำการประมงที่อธิบดีประกาศกำหนด ต้องได้รับใบอนุญาตจากพนักงานเจ้าหน้าที่

ความในวรรคหนึ่ง ไม่ใช้บังคับกับการทำการประมงในที่เพาะเลี้ยงสัตว์น้ำ

มาตรา ๓๒ ผู้ใดจะทำการประมงพื้นบ้านโดยใช้เรือประมง หรือเครื่องมือที่มีขนาดหรือลักษณะตามที่อธิบดีประกาศกำหนด ต้องได้รับใบอนุญาตทำการประมงพื้นบ้านจากอธิบดีหรือผู้ซึ่งอธิบดีมอบหมาย เว้นแต่เป็นการใช้เรือประมงโดยใช้เครื่องมือทำการประมงประเภทที่อธิบดีประกาศกำหนด

การออกใบอนุญาตตามวรรคหนึ่ง ต้องระบุจำนวนและประเภทเครื่องมือทำการประมงที่ได้รับอนุญาตให้ใช้ทำการประมง พื้นที่ทำการประมง หรือเงื่อนไขอื่นใดที่จำเป็น เพื่อให้สอดคล้องกับแผนบริหารจัดการการประมง และในกรณีเป็นการทำการประมงโดยใช้เรือประมงให้ออกให้แก่เจ้าของเรือประมงและสำหรับเรือประมงแต่ละลำ โดยจะออกใบอนุญาตให้แก่บุคคลใดเกินจำนวนที่รัฐมนตรีประกาศกำหนดมิได้^{๑๐๑}

^{๑๐๑} มาตรา ๓๒ วรรคสอง แก้ไขเพิ่มเติมโดยพระราชกำหนดการประมง (ฉบับที่ ๒) พ.ศ. ๒๕๖๐

มาตรา ๓๓ ผู้ทำการประมงพื้นบ้านต้องปฏิบัติตามหลักเกณฑ์และวิธีการในการทำการประมงตามที่อธิบดีประกาศกำหนด

ในกรณีจำเป็นเพื่อประโยชน์ในการติดตามตรวจสอบ อธิบดีจะกำหนดให้ผู้ทำการประมงพื้นบ้านต้องจัดทำสมุดบันทึกการทำการประมง ซึ่งอย่างน้อยต้องประกอบด้วยประเภทและปริมาณของสัตว์น้ำที่จับได้และพื้นที่ที่ทำการประมงก็ได้

ผู้ทำการประมงพื้นบ้านต้องเก็บรักษาสมุดบันทึกการทำการประมงตามวรรคสองไว้ และพร้อมที่จะแสดงต่อพนักงานเจ้าหน้าที่เมื่อนำเรือประมงกลับเข้าฝั่ง

มาตรา ๓๔^{๑๑๑} ห้ามมิให้ผู้ได้รับใบอนุญาตทำการประมงพื้นบ้าน ทำการประมงในเขตทะเลนอกชายฝั่ง เว้นแต่จะได้รับอนุญาตจากอธิบดีหรือผู้ซึ่งอธิบดีมอบหมาย ในการอนุญาตดังกล่าว อธิบดีจะประกาศอนุญาตให้เป็นการทั่วไปก็ได้ โดยจะกำหนดหลักเกณฑ์และเงื่อนไขในการทำการประมงในเขตทะเลนอกชายฝั่งด้วยก็ได้

มาตรา ๓๕^{๑๑๒} (ยกเลิก)

มาตรา ๓๖ ผู้ใดจะทำการประมงพาณิชย์ต้องได้รับใบอนุญาตทำการประมงพาณิชย์จากอธิบดีหรือผู้ซึ่งอธิบดีมอบหมาย

การออกใบอนุญาตตามวรรคหนึ่ง ให้ออกสำหรับเรือประมงแต่ละลำ และในใบอนุญาตต้องระบุจำนวนและประเภทเครื่องมือทำการประมงที่ได้รับอนุญาตให้ใช้ทำการประมง พื้นที่ทำการประมง ปริมาณสัตว์น้ำสูงสุดที่อนุญาตให้ทำการประมง หรือห้วงเวลาที่กำหนดให้ทำการประมงได้ ให้สอดคล้องกับขีดความสามารถในการทำการประมง และปริมาณผลผลิตสูงสุดของสัตว์น้ำที่สามารถทำการประมงอย่างยั่งยืนที่กำหนดไว้ในแผนบริหารจัดการการประมง โดยจะออกใบอนุญาตให้แก่บุคคลใดเกินจำนวนที่รัฐมนตรีประกาศกำหนดมิได้^{๑๑๓}

มาตรา ๓๗ ผู้ได้รับใบอนุญาตทำการประมงพาณิชย์ต้องจัดให้มีระบบความปลอดภัย สุขอนามัย และสวัสดิภาพในการทำงานของคนประจำเรือตามที่กำหนดในกฎกระทรวง

มาตรา ๓๘ ห้ามมิให้ผู้ได้รับใบอนุญาตทำการประมงพาณิชย์ทำการประมงในเขตทะเลชายฝั่ง

มาตรา ๓๙ ผู้ขอรับใบอนุญาตตามมาตรา ๓๒ มาตรา ๓๕ และมาตรา ๓๖ ต้องไม่มีลักษณะต้องห้าม ดังต่อไปนี้

(๑) เป็นผู้เคยต้องคำพิพากษาถึงที่สุดว่ากระทำความผิดอย่างใดอย่างหนึ่งตามที่บัญญัติไว้ในมาตรา ๑๑๔ ยังไม่ถึงห้าปีนับแต่วันที่มีคำพิพากษาถึงที่สุด

(๒) เป็นผู้อยู่ระหว่างการถูกพักใช้ใบอนุญาตทำการประมง

^{๑๑๑} มาตรา ๓๔ แก้ไขเพิ่มเติมโดยพระราชกำหนดการประมง (ฉบับที่ ๒) พ.ศ. ๒๕๖๐

^{๑๑๒} มาตรา ๓๕ ยกเลิกโดยพระราชกำหนดการประมง (ฉบับที่ ๒) พ.ศ. ๒๕๖๐

^{๑๑๓} มาตรา ๓๖ วรรคสอง แก้ไขเพิ่มเติมโดยพระราชกำหนดการประมง (ฉบับที่ ๒) พ.ศ. ๒๕๖๐

(๓) เป็นผู้ที่มีอธิบดีมีคำสั่งตามมาตรา ๑๑๓ (๑) หรือ (๕) และยังไม่พ้นสองปีนับแต่วันที่ได้รับคำสั่ง
 (๔) เป็นผู้ที่มีอธิบดีมีคำสั่งตามมาตรา ๑๑๓ (๒) และยังไม่พ้นระยะเวลาการสั่งห้าม
 (๕) เป็นผู้เคยถูกเพิกถอนใบอนุญาตทำการประมงยังไม่พ้นห้าปีนับถึงวันยื่นคำขอรับใบอนุญาต
 (๖) รัฐต่างประเทศหรือองค์การระหว่างประเทศแจ้งเป็นหนังสือว่าเป็นผู้อยู่ระหว่างถูกสั่งพักใช้
 ใบอนุญาตทำการประมง หรือถูกเพิกถอนใบอนุญาตทำการประมงโดยผู้มีอำนาจของรัฐหรือองค์การระหว่าง
 ประเทศนั้น(๗) เป็นผู้เคยถูกเพิกถอนใบอนุญาตทำการประมงมาแล้วสองครั้งภายในห้าปี

มาตรา ๔๐ ใบอนุญาตตามมาตรา ๓๑ มาตรา ๓๒ มาตรา ๓๕ และมาตรา ๓๖ ให้มีอายุสองปี
 นับแต่วันที่ออกใบอนุญาต

มาตรา ๔๑ ให้ผู้รับใบอนุญาตตามมาตรา ๓๑ มาตรา ๓๒ มาตรา ๓๕ และมาตรา ๓๖ นำ
 ใบอนุญาตติดไว้ในเรือประมง หรือมีบัตรที่กรมประมงออกให้เพื่อใช้แทนใบอนุญาตติดตัวให้สามารถตรวจสอบ
 ได้

ให้เป็นหน้าที่ของกรมประมงที่จะออกบัตรสำหรับใช้แทนใบอนุญาตให้แก่ผู้รับอนุญาต โดย
 บัตรดังกล่าวต้องทำด้วยวัสดุที่ป้องกันน้ำ และมีรายละเอียดของใบอนุญาตตามสมควร

มาตรา ๔๒ ห้ามมิให้ผู้ได้รับใบอนุญาตตามมาตรา ๓๑ มาตรา ๓๒ มาตรา ๓๕ และมาตรา ๓๖
 ดัดแปลงเครื่องมือทำการประมงให้ผิดไปจากลักษณะของเครื่องมือที่ระบุไว้ในใบอนุญาต

มาตรา ๔๓ ห้ามมิให้ผู้ได้รับใบอนุญาตทำการประมงพาณิชย์ทำการประมงให้ผิดไปจากที่ระบุ
 ไว้ในใบอนุญาต หรือตามที่อธิบดีประกาศกำหนดเป็นคราว ๆ ไป การกำหนดดังกล่าวต้องให้เวลาล่วงหน้าไม่
 น้อยกว่าสิบห้าวัน

มาตรา ๔๔^๑ ใบอนุญาตทำการประมงตามมาตรา ๓๒ และมาตรา ๓๖ ให้โอนกันได้ตาม
 หลักเกณฑ์ วิธีการ และเงื่อนไข ดังต่อไปนี้

(๑) ผู้ขอรับโอนใบอนุญาตต้องมีลักษณะต้องห้ามตามมาตรา ๓๕

(๒) กรณีเรือประมงที่จะขอรับโอนใบอนุญาตเคยถูกใช้ในการกระทำความผิดตามกฎหมายว่า
 ด้วยการประมง ผู้ขอรับโอนใบอนุญาตต้องมีหลักฐานแสดงว่าเจ้าของเรือ ผู้ควบคุมเรือ หรือผู้ได้รับใบอนุญาตทำ
 การประมงของเรือที่ใช้ในการกระทำความผิดไม่มีผลประโยชน์ได้เสียทั้งทางตรงและทางอ้อม หรือมีอำนาจ
 ควบคุมเรือประมงดังกล่าวอีกต่อไป

(๓) เรือประมงที่จะขอรับโอนใบอนุญาตต้องไม่อยู่ในระหว่างถูกดำเนินคดี

(๔) ผู้ขอรับโอนใบอนุญาตต้องมีหลักฐานแสดงว่ามีกรรมสิทธิ์ในเรือที่ระบุไว้ในใบอนุญาตทำ
 การประมงมาแสดง หรือตามหลักเกณฑ์และเงื่อนไขอื่นที่กำหนดในกฎกระทรวง

^๑ มาตรา ๔๔ แก้ไขเพิ่มเติมโดยพระราชกำหนดการประมง (ฉบับที่ ๒) พ.ศ. ๒๕๖๐

ในการโอนใบอนุญาต ให้อธิบดีออกใบอนุญาตใหม่แทนใบอนุญาตเดิมภายในสิบวันนับแต่วันที่ได้รับคำขอ ใบอนุญาตที่ออกให้ใหม่ดังกล่าวให้กำหนดเงื่อนไขเช่นเดียวกับใบอนุญาตเดิม และเมื่อได้ออกใบอนุญาตให้ใหม่แล้ว ให้ใบอนุญาตเดิมเป็นอันใช้ไม่ได้

เมื่อได้รับอนุญาตแล้วให้ผู้รับโอนมีสิทธิและหน้าที่ตามที่กำหนดไว้ในใบอนุญาต

มาตรา ๔๕ ในกรณีที่มีหลักฐานจากจุดอ้างอิงแสดงให้เห็นว่าปริมาณผลิตผลสูงสุดของสัตว์น้ำมีไม่เพียงพอต่อการทำการประมงอย่างยั่งยืน ให้รัฐมนตรีประกาศให้งดการออกใบอนุญาตทำการประมงไว้เป็นการชั่วคราว สำหรับใบอนุญาตที่ออกไปแล้ว ให้จัดให้มีการประชุมร่วมกันระหว่างกรมประมง หน่วยงานที่เกี่ยวข้อง และผู้ได้รับใบอนุญาตทำการประมง เพื่อพิจารณาลดปริมาณการจับสัตว์น้ำลงตามที่จำเป็น และไม่เป็นเหตุให้ผู้ได้รับใบอนุญาตทำการประมงแล้วได้รับความเดือดร้อนเกินสมควร ในกรณีที่หาข้อยุติไม่ได้ ให้รัฐมนตรีมีอำนาจลดปริมาณการจับสัตว์น้ำลงตามที่เห็นสมควร หรือจะกำหนดมาตรการอื่นให้ผู้ทำการประมงต้องปฏิบัติตามภายในระยะเวลาที่กำหนดก็ได้ และในกรณีจำเป็นจะเสนอคณะกรรมการเพื่อกำหนดจำนวนเรือประมงสูงสุดที่จะพึงมี และมาตรการที่จะดำเนินการกับเรือประมงส่วนที่เกินจำนวนที่พึงมีก็ได้

มาตรา ๔๖ ห้ามมิให้เจ้าหน้าที่ของรัฐตามกฎหมายว่าด้วยเรือไทย และกฎหมายว่าด้วยการเดินเรือในน่านน้ำไทย รับจดทะเบียนเรือ หรือออกใบอนุญาตใช้เรือสำหรับการประมง ในกรณีดังต่อไปนี้

(๑) เรือที่ใช้ทำการประมงเกินจำนวนที่คณะกรรมการกำหนด

(๒) เรือที่อยู่ในบัญชีรายชื่อเรือประมงที่ถูกใช้ทำการประมงโดยไม่ชอบด้วยกฎหมายที่อธิบดีแจ้งให้ทราบ

(๓) เรือที่เคยจดทะเบียนในต่างประเทศ และมีหลักฐานว่าถูกใช้ทำการประมงโดยไม่ชอบด้วยกฎหมาย

ให้เจ้าหน้าที่ของรัฐตามกฎหมายว่าด้วยเรือไทย และกฎหมายว่าด้วยการเดินเรือในน่านน้ำไทย ตรวจสอบข้อมูลการทำการประมงโดยไม่ชอบด้วยกฎหมายจากรัฐเจ้าของธง ก่อนรับจดทะเบียนเรือ หรือออกใบอนุญาตให้ใช้เรือตาม (๑)

ในระหว่างเวลาที่รัฐมนตรีประกาศให้งดการออกใบอนุญาตทำการประมง หรือเมื่อเรือประมงมีจำนวนสูงหรือเท่ากับจำนวนเรือประมงสูงสุดที่จะพึงมีที่คณะกรรมการกำหนดตามมาตรา ๔๕ และมีกรณีตาม (๑) ให้เจ้าหน้าที่ของรัฐตามวรรคหนึ่งประกาศให้ประชาชนทราบเป็นการทั่วไป และให้งดรับคำขอจดทะเบียนเรือประมงจนกว่าจะได้รับแจ้งจากรัฐมนตรีหรือคณะกรรมการ แล้วแต่กรณี ให้รับจดทะเบียนเรือประมงต่อไปได้ สำหรับคำขอที่ได้รับไว้แล้วแต่ยังมีได้จดทะเบียนเรือ ให้คืนคำขอพร้อมด้วยค่าใช้จ่ายและค่าธรรมเนียมที่ได้รับชำระไว้ให้แก่ผู้ยื่นคำขอ^[๑๕]

^[๑๕] มาตรา ๔๖ วรรคสาม เพิ่มโดยพระราชกำหนดการประมง (ฉบับที่ ๒) พ.ศ. ๒๕๖๐

หมวด ๔

การทำประมงนอกน่านน้ำไทย

มาตรา ๔๗ บทบัญญัติในหมวดนี้มีวัตถุประสงค์เพื่อกำหนดมาตรการในการอนุรักษ์และบริหารจัดการแหล่งทรัพยากรสัตว์น้ำให้สอดคล้องกับพันธกรณีระหว่างประเทศ และส่งเสริมความร่วมมือกับรัฐอื่น ภาคเอกชน และองค์กรต่างประเทศเพื่อให้เป็นไปตามวัตถุประสงค์ของพระราชกำหนดนี้

มาตรา ๔๘ ผู้ใดจะใช้เรือประมงไทยทำการประมงในเขตทะเลนอกน่านน้ำไทย ให้ยื่นคำขอรับใบอนุญาตทำการประมงนอกน่านน้ำไทยจากอธิบดีหรือผู้ซึ่งอธิบดีมอบหมาย

การออกใบอนุญาตตามวรรคหนึ่ง ให้ออกสำหรับเรือประมงแต่ละลำ และต้องระบุจำนวนและประเภทเครื่องมือทำการประมงที่ได้รับอนุญาตให้ใช้ทำการประมง ถ้าผู้ขออนุญาตประสงค์จะทำการประมงในเขตของรัฐชายฝั่ง อธิบดีหรือผู้ซึ่งอธิบดีมอบหมายจะอนุญาตได้เฉพาะเมื่อผู้ยื่นคำขอรับใบอนุญาตแสดงหลักฐานว่าตนเป็นผู้มีสิทธิในการทำประมงในน่านน้ำของรัฐชายฝั่ง และเมื่อมีหลักฐานเป็นที่ประจักษ์ว่าผู้ยื่นคำขอรับใบอนุญาตอยู่ในสถานะที่จะปฏิบัติตามกฎหมาย หลักเกณฑ์ และมาตรการของรัฐชายฝั่งหรือองค์การระหว่างประเทศที่เกี่ยวข้องได้

ให้นำบทบัญญัติมาตรา ๓๕ มาใช้บังคับกับการขอรับใบอนุญาตตามวรรคหนึ่งด้วยโดยอนุโลม

มาตรา ๔๙ ในกรณีที่ผู้ได้รับใบอนุญาตทำการประมงนอกน่านน้ำไทยทำการประมงในเขตของรัฐชายฝั่ง หรือในเขตที่อยู่ในความควบคุมดูแลขององค์การระหว่างประเทศ นอกจากต้องปฏิบัติตามพระราชกำหนดนี้แล้ว ผู้ได้รับใบอนุญาตจะต้องปฏิบัติตามกฎหมาย หลักเกณฑ์ และมาตรการการอนุรักษ์และบริหารจัดการประมงของรัฐชายฝั่งหรือองค์การระหว่างประเทศนั้น

มาตรา ๕๐ ผู้ได้รับใบอนุญาตทำการประมงนอกน่านน้ำไทยต้องมีผู้สังเกตการณ์ประจำอยู่ในเรือประมงตามหลักเกณฑ์ของรัฐชายฝั่งหรือขององค์การระหว่างประเทศที่มีเขตอำนาจเหนือพื้นที่ที่ตนเข้าไปทำการประมงกำหนด หรือตามหลักเกณฑ์ที่อธิบดีประกาศกำหนด

ผู้สังเกตการณ์ต้องไม่ใช่บุคคลที่มีหน้าที่อื่นใดในเรือประมง และต้องมีคุณสมบัติอื่นตามที่อธิบดีประกาศกำหนด

หลักเกณฑ์และวิธีการฝึกอบรม และการขึ้นทะเบียนผู้สังเกตการณ์ ให้เป็นไปตามที่อธิบดีประกาศกำหนด

มาตรา ๕๑ ผู้สังเกตการณ์มีหน้าที่ ดังต่อไปนี้

(๑) สังเกตการณ์การจับสัตว์น้ำ การคัดสรร การแปรรูป และกิจกรรมอื่นที่เกี่ยวข้องกับสัตว์น้ำ และบันทึกข้อมูลที่พบจากการสังเกตการณ์นั้น

(๒) รวบรวมและบันทึกข้อมูลด้านชีววิทยา และเก็บตัวอย่างของสัตว์น้ำที่จับได้ และข้อมูลอื่นใดที่จะเป็นประโยชน์ต่อการสืบค้น

(๓) ทำรายงานสรุปผลการดำเนินการตาม (๑) และ (๒) และส่งให้พนักงานเจ้าหน้าที่เมื่อเรือประมงเทียบท่า หรือเมื่อผู้สังเกตการณ์ขึ้นฝั่ง ตามวิธีการและภายในกำหนดเวลาที่อธิบดีประกาศกำหนด

มาตรา ๕๒ ห้ามมิให้ผู้ได้รับใบอนุญาตทำการประมงนอกน่านน้ำไทยทำการประมงในเขตน่านน้ำไทย เว้นแต่จะได้รับใบอนุญาตตามมาตรา ๓๖

มาตรา ๕๓ ให้นำบทบัญญัติมาตรา ๓๗ มาตรา ๔๐ มาตรา ๔๑ และมาตรา ๔๒ มาใช้บังคับกับการทำการประมงนอกน่านน้ำไทยด้วยโดยอนุโลม

มาตรา ๕๔ ผู้ใดเป็นเจ้าของเรือประมงไทย หรือเป็นเจ้าของเรือประมงที่มีใช้เรือประมงไทย แต่ใช้ผู้ควบคุมเรือหรือคนประจำเรือหรือมีผู้โดยสารเป็นผู้มีสัญชาติไทย ได้ใช้หรือยอมให้ใช้เรือประมงของตนทำการประมงนอกน่านน้ำไทยจนเป็นเหตุให้มีการละเมิดกฎหมายของรัฐต่างประเทศ และทำให้ผู้ควบคุมเรือ คนประจำเรือ หรือผู้โดยสารซึ่งไปกับเรือประมงต้องตกค้างอยู่ในต่างประเทศ มีหน้าที่ต้องรับผิดชอบค่าใช้จ่ายที่รัฐได้จ่ายไปในการนำบุคคลดังกล่าวกลับประเทศ ภายในสามสิบวันนับแต่วันที่ได้รับหนังสือแจ้งจากกรมประมง

ในกรณีที่เจ้าของเรือประมงไม่ชดใช้ค่าใช้จ่ายภายในกำหนดเวลาตามวรรคหนึ่ง ให้กรมประมงมีอำนาจยึดเรือประมงดังกล่าวและนำออกขายทอดตลาด และเมื่อหักจำนวนเงินที่ต้องชดใช้พร้อมด้วยดอกเบี้ยในอัตราร้อยละเจ็ดครึ่งต่อปีคิดตั้งแต่วันที่ถึงกำหนดชำระจนถึงวันที่ได้รับเงินจากการขายทอดตลาดเหลือเงินเท่าใด ให้คืนให้แก่เจ้าของ

หมวด ๕

มาตรการอนุรักษ์และบริหารจัดการ

มาตรา ๕๕ บทบัญญัติในหมวดนี้มีวัตถุประสงค์เพื่อการอนุรักษ์และบริหารจัดการให้เกิดความสมดุลทางธรรมชาติ และรักษาทรัพยากรสัตว์น้ำและระบบนิเวศไว้อย่างยั่งยืนตามหลักการป้องกันล่วงหน้า โดยผู้ทำการประมงต้องไม่ฝ่าฝืนและปฏิบัติตามบทบัญญัติในหมวดนี้

มาตรา ๕๖ ห้ามมิให้ผู้ใดจับสัตว์น้ำในเขตพื้นที่รักษาพันธุ์สัตว์น้ำตามที่รัฐมนตรีหรือคณะกรรมการประมงประจำจังหวัด โดยอนุมัติรัฐมนตรีประกาศกำหนด เว้นแต่เป็นการกระทำเพื่อประโยชน์ในทางวิชาการหรือเพื่อการบำรุงรักษาพันธุ์สัตว์น้ำ และได้รับอนุญาตเป็นหนังสือจากอธิบดีหรือผู้ซึ่งอธิบดีมอบหมาย

การกำหนดเขตพื้นที่รักษาพันธุ์สัตว์น้ำตามวรรคหนึ่ง ให้มีแผนที่แสดงแนวเขตบริเวณที่กำหนดนั้นแนบท้ายประกาศด้วย

มาตรา ๕๗ ห้ามมิให้ผู้ใดจับสัตว์น้ำหรือนำสัตว์น้ำที่มีขนาดเล็กกว่าที่รัฐมนตรีประกาศกำหนดขึ้นเรือประมง

มาตรา ๕๘ ห้ามมิให้ผู้ใดกระทำการ ดังต่อไปนี้

- (๑) ปล่อย เท ทิ้ง ระบาย หรือทำให้วัตถุอันตรายตามที่รัฐมนตรีประกาศกำหนดลงสู่ที่จับสัตว์น้ำ
- (๒) กระทำการใด ๆ อันทำให้สัตว์น้ำในที่จับสัตว์น้ำมีเนมา
- (๓) ปล่อย เท ทิ้ง ระบาย หรือทำให้สิ่งใดลงสู่ที่จับสัตว์น้ำในลักษณะที่เป็นอันตรายแก่สัตว์น้ำ
- (๔) ทำให้ที่จับสัตว์น้ำเกิดมลพิษในลักษณะที่เป็นอันตรายแก่สัตว์น้ำ

ความในวรรคหนึ่งมิให้ใช้บังคับแก่การกระทำตาม (๒) เพื่อประโยชน์ในการศึกษาวิจัยหรือการอนุรักษ์ทรัพยากรสัตว์น้ำซึ่งกระทำโดยทางราชการ และได้รับอนุญาตเป็นหนังสือจากอธิบดีหรือผู้ซึ่งอธิบดีมอบหมายแล้ว โดยต้องปฏิบัติตามเงื่อนไขที่อธิบดีหรือผู้ซึ่งอธิบดีมอบหมายกำหนด หรือการกระทำอันจำเป็นโดยมิอาจหลีกเลี่ยงได้เพื่อประโยชน์ของทางราชการทหาร^[๒๖]

มาตรา ๕๕ ผู้ใดโดยเจตนาหรือโดยประมาททำให้ที่จับสัตว์น้ำเกิดมลพิษในลักษณะที่น่าจะเป็นอันตรายแก่สัตว์น้ำ ต้องรับผิดชอบค่าใช้จ่ายทั้งปวงในการช่วยเหลือหรือป้องกันชีวิตสัตว์น้ำและทำให้ที่จับสัตว์น้ำฟื้นฟูกลับสู่สภาพตามธรรมชาติ ทั้งนี้ ตามที่อธิบดีกำหนด

มาตรา ๖๐ ห้ามมิให้ผู้ใดใช้กระแสไฟฟ้าทำการประมง หรือใช้วัตถุระเบิดในที่จับสัตว์น้ำ ในกรณีที่ทางราชการมีความจำเป็นต้องใช้วัตถุระเบิดในที่จับสัตว์น้ำ ให้กระทำได้เมื่อได้รับอนุญาตเป็นหนังสือจากอธิบดี และได้ดำเนินการป้องกันมิให้เกิดความเสียหายแก่สัตว์น้ำเกินสมควรแล้ว

ความในวรรคหนึ่งมิให้ใช้บังคับแก่การใช้วัตถุระเบิดเพื่อประโยชน์ของทางราชการทหาร

มาตรา ๖๑ ห้ามมิให้ผู้ใดมิไว้ในครอบครองเพื่อการค้าซึ่งสัตว์น้ำหรือผลิตภัณฑ์สัตว์น้ำ โดยรู้ว่าเป็นสัตว์น้ำหรือผลิตภัณฑ์สัตว์น้ำที่ได้มาโดยการกระทำความผิดตามมาตรา ๕๘ มาตรา ๖๐ หรือจากการทำการประมงโดยฝ่าฝืนกฎหมายอย่างร้ายแรงตามมาตรา ๑๑๔ หรือที่ได้มาจากเรือประมงที่ต้องห้ามมิให้เข้ามาในราชอาณาจักรตามมาตรา ๕๔ หรือที่มีชื่ออยู่ในประกาศรายชื่อตามมาตรา ๑๑๖

มาตรา ๖๒ ห้ามมิให้ผู้ใดทำการแก้ไขเปลี่ยนแปลงที่จับสัตว์น้ำที่เป็นสาธารณสมบัติของแผ่นดินให้ผิดไปจากสภาพที่เป็นอยู่ เว้นแต่จะได้รับการอนุญาตเป็นหนังสือจากพนักงานเจ้าหน้าที่

มาตรา ๖๓ ห้ามมิให้ผู้ใดติดตั้ง วาง หรือสร้างเขื่อน ฝาย ทานบ รั้ว สิ่งปลูกสร้าง เครื่องมือที่เป็นตาข่าย หรือเครื่องมือทำการประมงอื่นใด หรือกระทำการใดในที่จับสัตว์น้ำอันเป็นการกั้นทางเดินของสัตว์น้ำ หรือเป็นอุปสรรคในการเจริญเติบโตของสัตว์น้ำ เว้นแต่จะได้รับการอนุญาตเป็นหนังสือจากพนักงานเจ้าหน้าที่

ความในวรรคหนึ่งมิให้ใช้บังคับแก่การกระทำเพื่อประโยชน์ในการป้องกันสาธารณสุข หรือเพื่อประโยชน์ของทางราชการในการชลประทาน

มาตรา ๖๔ ห้ามมิให้ผู้ใดมิไว้ในครอบครองซึ่งสัตว์น้ำหรือผลิตภัณฑ์สัตว์น้ำที่อาจก่อให้เกิดอันตรายต่อร่างกายมนุษย์หรือต่อสัตว์น้ำอื่น สิ่งแวดล้อมของสัตว์น้ำ ทรัพย์สินของบุคคลหรือสาธารณสมบัติ หรือเป็นผลิตภัณฑ์สัตว์น้ำที่อาจก่อให้เกิดอันตรายต่อสุขภาพของมนุษย์ตามประเภท ชนิด ลักษณะ จำนวนหรือขนาดที่กำหนดในกฎกระทรวง

^[๒๖] มาตรา ๕๘ วรรคสอง แก้ไขเพิ่มเติมโดยพระราชกำหนดการประมง (ฉบับที่ ๒) พ.ศ. ๒๕๖๐

ผู้ใดมีสัตว์น้ำ หรือผลิตภัณฑ์สัตว์น้ำ ตามวรรคหนึ่งไว้ในครอบครอง ต้องส่งมอบสัตว์น้ำหรือผลิตภัณฑ์สัตว์น้ำนั้นให้แก่พนักงานเจ้าหน้าที่ภายในเวลาที่รัฐมนตรีประกาศกำหนด และให้พนักงานเจ้าหน้าที่ทำลายสัตว์น้ำหรือผลิตภัณฑ์สัตว์น้ำนั้นโดยเร็ว

ความในวรรคหนึ่งและวรรคสองมิให้ใช้บังคับแก่การครอบครองสัตว์น้ำหรือผลิตภัณฑ์สัตว์น้ำของทางราชการเพื่อประโยชน์ทางวิชาการ

มาตรา ๖๕ เพื่อประโยชน์ในการคุ้มครองพันธุ์สัตว์น้ำที่หายาก หรือป้องกันอันตรายมิให้เกิดแก่สัตว์น้ำและระบบนิเวศ รัฐมนตรีมีอำนาจประกาศกำหนดห้ามการนำเข้า ส่งออก นำผ่าน เพาะเลี้ยง หรือมีไว้ในครอบครองซึ่งสัตว์น้ำบางชนิดได้^{๑๖๑}

ห้ามมิให้ผู้ใดนำเข้า ส่งออก นำผ่าน เพาะเลี้ยง หรือมีไว้ในครอบครองซึ่งสัตว์น้ำตามวรรคหนึ่ง เว้นแต่จะได้รับใบอนุญาตจากอธิบดีหรือผู้ซึ่งอธิบดีมอบหมาย

มาตรา ๖๖ ห้ามมิให้ผู้ใดจับสัตว์น้ำชนิดที่เลี้ยงลูกด้วยนม สัตว์น้ำที่หายากหรือใกล้สูญพันธุ์ ตามที่รัฐมนตรีประกาศกำหนด หรือนำสัตว์น้ำดังกล่าวขึ้นเรือประมง เว้นแต่มีความจำเป็นเพื่อการช่วยชีวิตของสัตว์น้ำนั้น

มาตรา ๖๗^{๑๖๑} ห้ามมิให้ผู้ใดใช้หรือมีไว้ในครอบครองเพื่อใช้ซึ่งเครื่องมือทำการประมง ดังต่อไปนี้

(๑) เครื่องมือ โพงพาง รั้ว ไช้ฆวนหรือกั้นชู้รั้ว ไช้ฆวน เครื่องมือตี หรือเครื่องมืออื่นที่มีลักษณะ และวิธีการคล้ายคลึงกัน

(๒) เครื่องมือลอบพับได้หรือไฮ้ง ที่มีช่องทางเข้าของสัตว์น้ำสลับซ้ายขวาอยู่ทางด้านข้างใช้สำหรับดักสัตว์น้ำ

(๓) เครื่องมืออวนลากที่มีช่องตาอวนก้นถุงเล็กกว่าขนาดที่อธิบดีประกาศกำหนด

(๔) เครื่องมืออวนรุนที่ใช้ติดกับเรือยนต์ เว้นแต่เป็นอวนรุนเคย

ความในวรรคหนึ่ง (๑) และ (๓) มิให้ใช้บังคับแก่การศึกษาวิจัยซึ่งกระทำโดยทางราชการ เพื่อประโยชน์ในการหาขนาดช่องตาอวนที่เหมาะสมที่ประชาชนพึงใช้ได้และได้รับอนุญาตเป็นหนังสือจากอธิบดีหรือผู้ซึ่งอธิบดีมอบหมายแล้ว

ความในวรรคหนึ่งมิให้ใช้บังคับแก่ผู้ทำการประมงพื้นบ้านหรือประมงน้ำจืดที่ได้รับอนุญาตผ่อนผันให้ใช้เครื่องมือทำการประมงตามรูปแบบของเครื่องมือ ขนาดเรือ วิธีการทำการประมง พื้นที่ทำการประมง และเงื่อนไขที่อธิบดีประกาศกำหนด

การขออนุญาตผ่อนผัน การอนุญาต ระยะเวลาการผ่อนผันให้เป็นไปตามหลักเกณฑ์ วิธีการ และเงื่อนไขที่รัฐมนตรีประกาศกำหนด

^{๑๖๑} มาตรา ๖๕ วรรคหนึ่ง แก้ไขเพิ่มเติมโดยพระราชกำหนดการประมง (ฉบับที่ ๒) พ.ศ. ๒๕๖๐

^{๑๖๑} มาตรา ๖๗ แก้ไขเพิ่มเติมโดยพระราชกำหนดการประมง (ฉบับที่ ๒) พ.ศ. ๒๕๖๐

มาตรา ๖๘ ผู้ใดใช้เครื่องมืออวนรุนเลขที่ใช้ประกอบเรือยนต์ทำการประมงต้องปฏิบัติตามเงื่อนไขที่รัฐมนตรีประกาศกำหนดเกี่ยวกับรูปแบบของอวน ขนาดของเรือ วิธีที่ใช้ บริเวณพื้นที่ หรือระยะเวลาในการทำการประมง

มาตรา ๖๙ ห้ามมิให้ผู้ใดใช้เครื่องมืออวนล้อมจับที่มีช่องตาอวนเล็กกว่าสองจุดห้าเซนติเมตรทำการประมงในเวลากลางคืน

มาตรา ๗๐^{๑๕๑} ห้ามมิให้ผู้ใดทำการประมงในพื้นที่และในระยะเวลาฤดูสัตว์น้ำมีไข่หรือวางไข่เลี้ยงตัวอ่อน หรือระยะเวลาอื่นใดที่จำเป็นต่อการคุ้มครองสัตว์น้ำตามที่อธิบดีประกาศกำหนด เว้นแต่จะใช้เครื่องมือ วิธีการทำการประมง และปฏิบัติตามเงื่อนไขอื่นบรรดาที่อธิบดีกำหนด

อำนาจตามวรรคหนึ่ง อธิบดีจะมอบหมายเป็นหนังสือให้คณะกรรมการประมงประจำจังหวัดเป็นผู้กำหนดก็ได้

มาตรา ๗๑ ให้รัฐมนตรีหรือคณะกรรมการประมงประจำจังหวัดมีอำนาจออกประกาศดังต่อไปนี้

(๑) เครื่องมือทำการประมงตามรูปแบบของเครื่องมือ วิธีการทำการประมง พื้นที่ทำการประมง ขนาดของเรือประมงที่ใช้ประกอบการทำการประมง และเงื่อนไขอื่นที่ห้ามใช้ทำการประมงในที่จับสัตว์น้ำ

(๒) ข้อกำหนดที่ต้องปฏิบัติเกี่ยวกับสัตว์น้ำที่ถูกจับได้โดยบังเอิญ

(๓) พื้นที่ที่จะให้ใช้เครื่องมือทำการประมงที่ต้องใช้วิธีลงหลัก ปัก ผูก ชิ่ง รั้ง ถ่วง หรือวิธีอื่นใด อันทำให้เครื่องมืออยู่นอยู่กับที่ในเวลาทำการประมง

ประกาศตามวรรคหนึ่งมิให้ใช้บังคับแก่การกระทำเพื่อประโยชน์ในการศึกษาวิจัยหรือการอนุรักษ์ทรัพยากรสัตว์น้ำซึ่งกระทำโดยทางราชการ และได้รับอนุญาตเป็นหนังสือจากอธิบดีหรือผู้ซึ่งอธิบดีมอบหมายแล้ว และในกรณีที่เป็นการออกประกาศเพื่อใช้บังคับในเขตพื้นที่ใดเป็นการเฉพาะ ให้มีแผนที่แสดงแนวเขตบริเวณที่กำหนดนั้นแนบท้ายประกาศด้วย

การกำหนดของคณะกรรมการประมงประจำจังหวัดเมื่อได้รับอนุมัติจากรัฐมนตรีแล้วให้ใช้บังคับได้ภายในเขตพื้นที่ที่รับผิดชอบ และเฉพาะในเขตประมงน้ำจืดและเขตทะเลชายฝั่ง

เพื่อประโยชน์แห่งมาตรานี้ ให้รัฐมนตรีมีอำนาจออกประกาศเพื่อกำหนดเขตพื้นที่ที่รับผิดชอบของคณะกรรมการประมงประจำจังหวัดในเขตทะเลชายฝั่ง

มาตรา ๗๒ ในกรณีที่มีการออกประกาศตามมาตรา ๗๑ จะต้องดำเนินการในเขตพื้นที่ที่คาบเกี่ยวกันระหว่างพื้นที่ของสองจังหวัดขึ้นไป เนื่องจากลักษณะทางภูมิศาสตร์หรือระบบนิเวศตามธรรมชาติของพื้นที่นั้น หรือเพื่อประโยชน์ในการจัดการอย่างเป็นระบบในการบริหารจัดการทรัพยากรสัตว์น้ำ ให้คณะกรรมการประมงประจำจังหวัดเสนอต่อรัฐมนตรีเพื่อให้รัฐมนตรีใช้อำนาจในการกำหนดแทนคณะกรรมการประมงประจำจังหวัด แล้วแจ้งให้คณะกรรมการประมงประจำจังหวัดที่เกี่ยวข้องทราบ

^{๑๕๑} มาตรา ๗๐ แก้ไขเพิ่มเติมโดยพระราชกำหนดการประมง (ฉบับที่ ๒) พ.ศ. ๒๕๖๐

© THE BEST CENTER INTER GROUP CO., LTD.

All rights reserved

ห้ามผู้ใดทำการคัดลอก ตีพิมพ์ แจกจ่าย ปรับเปลี่ยน
ตัดแปลง หรือแก้ไขส่วนใดส่วนหนึ่งของหนังสือเล่มนี้
เพื่อการเผยแพร่หรือนำไปใช้ในเชิงพาณิชย์โดยเด็ดขาด

หากตรวจพบจะดำเนินการตามกฎหมายถึงที่สุด

หากผู้ใดพบเห็น สามารถแจ้งเบาะแสที่
081-496-9907 มีรางวัลตอบแทน