



ดร.สิงห์ทอง บิวชุม
CPA บ.ร.ด. บ.ร.ด. บ.ร.ด. บ.ร.ด.



สถาบัน THE BEST CENTER

2145/7 ซ.รามคำแหง 43/1 ถ.รามคำแหง แขวงหัวหมาก เขตบางกะปิ กรุงเทพฯ 10240

โทร.0-2318-6868, 0-2314-1492 โทรสาร 0-2718-6274

www.thebestcenter.com facebook.com/bestcentergroup

คุณภาพทางวิชาการต่อมาที่ 1

คู่มือเตรียมสอบ

วิศวกรโยธาปฏิบัติการ

กรมป่าไม้

ปี 68

แนวข้อสอบมากกว่า 650+ ข้อ

ความรู้ความสามารถทั่วไปและความสามารถใช้เฉพาะตำแหน่ง
หลักสูตรและวิธีการสอบ

การสอบแข่งขันเพื่อวัดความรู้ความสามารถที่ใช้เฉพาะ (คะแนน 200 คะแนน)

ทดสอบความรู้ความสามารถ (ข้อสอบข้อเขียน แบบปรนัย 100 ข้อ) ดังต่อไปนี้

1.1 ความรู้พื้นฐานในการปฏิบัติราชการ ได้แก่

- (1) ความรู้เกี่ยวกับกฎหมายและระเบียบที่ใช้ในการปฏิบัติราชการ
- (2) ความรู้ความเข้าใจในบทบาทภารกิจหน้าที่ของกรมป่าไม้

1.2 ความรู้ความสามารถเกี่ยวกับการปฏิบัติงานด้านวิศวกรรมโยธา ได้แก่

- (1) กฎหมายว่าด้วยการควบคุมอาคาร
- (2) ความรู้เบื้องต้นเกี่ยวกับกฎหมายว่าด้วยการป่าไม้ และวิศวกรรมป่าไม้
- (3) ความรู้เกี่ยวกับด้านวิศวกรรมศาสตร์
- (4) ความรู้เกี่ยวกับวิศวกรรมผังเมือง
- (5) ความรู้เกี่ยวกับการสำรวจ วางโครงการ การสำรวจเพื่อการออกแบบ การวิเคราะห์และ
การประเมินผลกระทบโครงการ การวางแผนและบริหารโครงการ
- (6) ความรู้เกี่ยวกับวิศวกรรมฐานรากและปฐมพีทกลศาสตร์
- (7) การวิเคราะห์โครงสร้างและการออกแบบคอนกรีตเสริมเหล็ก

สนใจสั่งซื้อ หรือสอบถามเพิ่มเติม โทร.081-496-9907



LINE: @thebestcenter

299.-

คู่มือสอบวิศวกรโยธาปฏิบัติการ
กรมป่าไม้

รวบรวมและเรียบเรียงโดย.....

ฝ่ายวิชาการ สถาบัน THE BEST CENTER

ห้ามตัดต่อหรือคัดลอกส่วนใดส่วนหนึ่งของเนื้อหา

สงวนลิขสิทธิ์ตาม พ.ร.บ.ลิขสิทธิ์ พ.ศ. 2537

ราคา 299 บาท

จัดพิมพ์และจำหน่ายโดย



The Best Center InterGroup Co., Ltd.

บริษัท เดอะเบสท์ เซ็นเตอร์ อินเตอร์กรุป จำกัด

บริหารงานโดย ดร.สิงห์ทอง บัวชุมและอาจารย์จันทน์ บัวชุม (ติวเตอร์กึ่ง ย่าน ม. ราม)

เลขที่ 2145/7 ซอยรามคำแหง 43/1 ถนนรามคำแหง แขวงหัวหมาก เขตบางกะปิ กรุงเทพฯ 10240

โทรศัพท์.081-496-9907,0-2314-1492, 0-2318-6868 โทรสาร. 0-2718-6274 line id: @thebestcenter

www.thebestcenter.com หรือ www.facebook.com/bestcentergroup

คู่มือสอบ
วิศวกรโยธาปฏิบัติ
กรรมป่าไม้

ราคา 299.-

คำนำ

สำหรับชุดคู่มือสอบสำหรับตำแหน่งวิศวกรโยธาปฏิบัติการ กรมป่าไม้ เล่มนี้ ทางสถาบัน THE BEST CENTER และฝ่ายวิชาการของสถาบันได้เรียบเรียงขึ้น เพื่อให้ผู้สมัครสอบใช้สำหรับเตรียมสอบในการสอบแข่งขันฯ ในครั้งนี้

ทางสถาบัน THE BEST CENTER ได้เล็งเห็นความสำคัญจึงได้จัดทำหนังสือ เล่มนี้ขึ้นมา ภายในเล่มประกอบด้วยทุกส่วนที่กำหนดในการสอบ เจาะข้อสอบทุกส่วน พร้อมคำเฉลยอธิบาย มาจัดทำเป็นหนังสือชุดนี้ขึ้น เพื่อให้ผู้สอบได้เตรียมตัวอ่านล่วงหน้า มีความพร้อมในการทำข้อสอบ

ท้ายนี้ คณะผู้จัดทำขอขอบคุณทางสถาบัน THE BEST CENTER ที่ได้ให้การสนับสนุนและมีส่วนร่วมในการจัดทำต้นฉบับ ทำให้หนังสือเล่มนี้สามารถสำเร็จขึ้นมาเป็นเล่มได้ พร้อมกันนี้คณะผู้จัดทำขออ้อมรับข้อบกพร่องใดๆ อันเกิดขึ้นและยินดีรับฟังความคิดเห็นจากทุกๆ ท่าน เพื่อที่จะนำมาปรับปรุงแก้ไขให้ดียิ่งขึ้น

ขอให้โชคดีในการสอบทุกท่าน
ฝ่ายวิชาการ
สถาบัน The Best Center
www.thebestcenter.com

สารบัญ

➤ ความรู้เกี่ยวกับกรมป่าไม้	1
▣ ความรู้เกี่ยวกับกฎหมายและระเบียบที่ใช้ในการปฏิบัติราชการ ได้แก่	
✦ แนวข้อสอบพ.ร.บ.ระเบียบบริหารราชการแผ่นดิน พ.ศ.2534	
และที่แก้ไขเพิ่มเติมฉบับที่ 8. พ.ศ.2553	9
✦ แนวข้อสอบพ.ร.บ.ระเบียบข้าราชการพลเรือน พ.ศ.2551	
และที่แก้ไขเพิ่มเติมฉบับที่ 3. พ.ศ.2562	26
✦ แนวข้อสอบพ.ร.บ.ข้อมูลข่าวสารของทางราชการ พ.ศ.2540	52
✦ แนวข้อสอบพระราชกฤษฎีกาว่าด้วยหลักเกณฑ์และวิธีการบริหารกิจการบ้านเมืองที่ดี พ.ศ. 2546	
และที่แก้ไขเพิ่มเติมฉบับที่ 2. พ.ศ.2562	75
✦ แนวข้อสอบระเบียบว่าด้วยการรักษาความลับของทางราชการ พ.ศ.2544	
และที่แก้ไขเพิ่มเติมฉบับที่ 2 พ.ศ.2561	90
✦ แนวข้อสอบระเบียบสำนักนายกรัฐมนตรีว่าด้วยงานสารบรรณ พ.ศ.2526	
และที่แก้ไขเพิ่มเติมฉบับที่ 4 พ.ศ.2564	96
✦ แนวข้อสอบพ.ร.บ.คุ้มครองข้อมูลส่วนบุคคล พ.ศ.2562	108
➤ พระราชบัญญัติการปฏิบัติราชการทางอิเล็กทรอนิกส์ พ.ศ.2565	110
▣ ความรู้ความสามารถเกี่ยวกับการปฏิบัติงานด้านวิศวกรรมโยธา ได้แก่	
➤ พระราชบัญญัติควบคุมอาคาร พ.ศ. 2522 และที่แก้ไขเพิ่มเติม	116
✦ แนวข้อสอบพ.ร.บ.ควบคุมอาคาร พ.ศ.2522 และที่แก้ไขเพิ่มเติมฉบับที่ 5 พ.ศ.2558	158
✦ รวมแนวข้อสอบกฎหมายว่าด้วยการป่าไม้ และวิศวกรรมป่าไม้	170
➤ ความรู้พื้นฐานด้านวิศวกรรมศาสตร์	187
➤ ความรู้เกี่ยวกับงานวิศวกรรมด้านผังเมือง	215
➤ ความสำคัญของการวางโครงการ การวิเคราะห์ความเหมาะสมของโครงการด้านต่าง ๆ การศึกษาผลกระทบของโครงการด้านต่าง ๆ	242
➤ ความรู้เกี่ยวกับการวางแผนและบริหารโครงการ	270
➤ ความรู้เกี่ยวกับปฐมพีทศาสตร์และวิศวกรรมฐานราก	277
✦ แนวข้อสอบความรู้เกี่ยวกับการวิเคราะห์โครงสร้างและคอนกรีตเสริมเหล็ก	317
✦ แนวข้อสอบความรู้ทั่วไปด้านการสำรวจเพื่อการออกแบบและก่อสร้าง	321
✦ รวมแนวข้อสอบวิศวกรรมโยธา	327
➤ เทคนิคการสอบสัมภาษณ์	340

ความรู้เกี่ยวกับกรมป่าไม้

ประวัติกรมป่าไม้

ภาคที่ 1 การป่าไม้ไทย ยุคแรกเริ่ม ก่อตั้งกรมป่าไม้

2430 สนธิสัญญาบาวริง ห้ามเจ้านายฝ่ายเหนือ อนุญาตทำไม้สักในป่าเปล่งเดียวกันเกินกว่า 1 ราย

2438 **Dr. Cheek** ชาวอเมริกันนำการลงทุนทำป่าไม้สักของฝรั่งเศสตะวันตกเข้ามาในประเทศไทย

2439 **Mr. H. Slade** ที่รัฐบาลว่าจ้างต่อจาก **Mr. Castenjold** เสนอรายงานให้ป่าไม้สักเป็นสมบัติของแผ่นดิน (พันธกรรมสิทธิ์ของเจ้านาย ฝ่ายเหนือ) ส่งคนรุ่นหนุ่มไปเรียนวิชาป่าไม้ในต่างประเทศเพื่อกลับมาบริหารกิจการป่าไม้เอง

18 กันยายน 2439 โปรดเกล้าฯ สถาปนากกรมป่าไม้

16 ตุลาคม 2439 โปรดเกล้าฯ แต่งตั้ง **Mr. H. Slade** เป็นเจ้ากรมป่าไม้คนแรก มีที่ทำการกรมป่าไม้แห่งแรก ที่จังหวัดเชียงใหม่

2440 พระยาศรีสหเทพ (เส็ง วิริยะศิริ) เจรจาขอโอนสิทธิ์ป่าไม้สักเป็นสมบัติของแผ่นดินได้สำเร็จ โดยแบ่งค่าต่อครั้งหนึ่งให้เจ้านายฝ่ายเหนือ

2441 ใช้พระราชบัญญัติป้องกันการลักลอบตัดราไม้ พ.ศ. 2441

2449 เริ่มกานไม้สักเองแทนการให้บริษัทรับสัมปทาน ทำไม้ชาวต่างประเทศเลือกกานไม้ได้เอง โดยมีพระยาครุพันธ์พิทักษ์ (สนิท พุกกะมาน) เป็นหัวหน้ากองกานไม้คนแรกที่จังหวัดลำปาง (ต้นกำเนิดกองคุ้มครอง)

มีการปลูกสร้างสวนสักเป็นครั้งแรกในจังหวัดแพร่แบบอาศัยชาวไร่ (**Taungya Plantation**) มีพระยาวนพคุณพิจารณ์ (ทองคำ เสวตศิลา) เป็นผู้ดำเนินงาน

2455 เปลี่ยนแปลงรอบตัดฟันจาก 12 ปีเป็น 30 ปี (ภาคเปิด 15 ปี ภาคปิด 15 ปี) เปลี่ยนการจัดเก็บค่าต่อไม้จากรูปมาเป็นเงินบาทไทย โดย กำหนดค่าต่อไม้สักต้นละ 12 บาท กำหนดขนาด จำกัดไม้สักที่เลือกสับกานไว้ไม้ต่ำกว่า 6 ฟุต 4.5 นิ้ว มีการบำรุงต้นสักด้วยการตัดเถาวัลย์ และการขยายพันธุ์ไม้สักด้วยเมล็ดที่จังหวัดลำพูน (ต้นกำเนิดกองบำรุง)

รัฐบาลเริ่มทำไม้สักเองเป็นครั้งแรกที่ป่าแม่แฮด จังหวัดแพร่ เพื่อฝึกหัดพนักงานป่าไม้ไทย

2458 มีการตราพระราชบัญญัติรักษาป่า พ.ศ. 2456 ขึ้นใช้บังคับกำหนดไม้หวงห้าม 10 ชนิด ได้แก่ ยาง ตะแบก เต็ง รัง ตะเคียน พะยอม กว้าว แดง สวองและประดู่

2464 รายงานกิจการกรมป่าไม้ด้วยภาษาอังกฤษ เป็นการเผยแพร่กิจการของกรมป่าไม้เป็นครั้งแรก ตั้งโรงเรียนสอนวิชาการป่าไม้ที่แผนกชั้นตรีศึกษา โรงเรียนข้าราชการพลเรือน

2465 โปรดเกล้าฯ โอนกรมป่าไม้จากกระทรวงมหาดไทยไปสังกัดกระทรวงเกษตราธิการ

ภาคที่ 2 กรมป่าไม้ ยุคสืบสาน การพัฒนากิจการต่อเนื่อง

2467 กระทรวงเกษตรการวางระเบียบการเจาะเผาเอาชันจากต้นตะเคียนชันตาแมว ทำข้อตกลงกับ

กรมทะเบียนที่ดินว่าการขออนุญาตที่ดินหรือการขอรับโฉนด ให้เจ้าพนักงานที่ดินส่งเรื่องให้เจ้าพนักงานป่าไม้พิจารณาเสียก่อน

2470 โอนสัมปทานป่าแม่แจ่ม จังหวัดเชียงใหม่ให้บริษัท อีสต์เอเชียติกฝรั่งเศส กรมป่าไม้ถอนกำลังมาทำไม้ที่ป่าแม่ต้า-เมืองลง จังหวัดแพร่ ขยายการทำไม้กระยาเลยที่ป่าหนองเต็ง-จักราช จังหวัดนครราชสีมา

โปรดเกล้าฯ แต่งตั้งพระยาครุพันธ์พิทักษ์ (สนิท พุกกะมาน) เป็นอธิบดีกรมป่าไม้คนที่ ๔ ประกาศตั้งป่าไม้ภาคมณฑลปัตตานี เปลี่ยนการ เก็บค่าต่อและภาษีไม้มาเป็น การเก็บค่าภาคหลวงหน่วยลูกบาศก์เมตร

2475 กรมป่าไม้โอนกลับไปสังกัดกระทรวงมหาดไทยอีกเป็นครั้งที่สอง

2476 โอนกรมป่าไม้ไปสังกัดกระทรวงเศรษฐการ

2477 กรมป่าไม้โอนกลับไปสังกัดกระทรวงเกษตรการอีกเป็นครั้งที่สอง

2478 คณะกรรมการข้าราชการพลเรือนสอบคัดเลือก ได้พระยาพนานุจร (เปล่ง สาครบุตร) เป็นอธิบดีกรมป่าไม้คนที่ 5 (คนไทยคนที่ 2) กรมป่าไม้แบ่งส่วนราชการใหม่โดยเปลี่ยนกองทำไม้เป็นกองคุ้มครอง กองงานไม้เป็นกองบำรุง ตั้งกองค้นคว้าของป่าและกองโรงเรียนป่าไม้ขึ้นมา

จัดทำวารสาร "วนสาร" ราย 3 เดือนเป็นครั้งแรก มีพระยาอนุวัตน์วันรักษ์ (ขุนหว่า สุทธิ สุวรรณ) เป็นบรรณาธิการคนแรก

2480 กรมป่าไม้เปิดเจรจากับผู้รับสัมปทานชาวต่างประเทศ ได้ผลว่ารัฐบาลจะทำป่าไม้สักเองร้อยละ 50 อีกร้อยละ 50 ให้แก่ผู้รับสัมปทานชาว ต่างประเทศรายเดิม นักเรียนโรงเรียนป่าไม้แพร่ รุ่นแรกสำเร็จการศึกษา 25 คน

สภาผู้แทนราษฎรผ่านพระราชบัญญัติออกใช้ 2 ฉบับ ได้แก่ พระราชบัญญัติควบคุมยางสน และพระราชบัญญัติควบคุมต้นตะเคียนชันตาแมว

2481 สภาผู้แทนราษฎรผ่านร่างพระราชบัญญัติคุ้มครองและสงวนป่า พ.ศ. 2481 ออกบังคับใช้

2483 รวมกิจการ โรงเรียนวนศาสตร์จังหวัดแพร่เป็นคณะหนึ่งของมหาวิทยาลัยเกษตรศาสตร์ เปิดสอนหลักสูตรอนุปริญญา 3 ปี

2 พฤศจิกายน 2483 กรมป่าไม้ประกาศดใช้พิถัด ว่า กำ ในการจำหน่ายไม้ เปลี่ยนมาใช้ มาตราเมตริกแทน

2484 ออกใช้บังคับรัฐบาลเข้ายึดสัมปทานทำไม้สักของบริษัทชาติตะวันตกทั้งหมด ตั้งเป็นบริษัท ไม้ไทยจำกัด สภาผู้แทนราษฎรผ่านร่างพระราชบัญญัติคุ้มครองและสงวนป่า พ.ศ. 2484 ออกบังคับใช้

2487 เปลี่ยน "ป่าไม้ภาค" เป็น "ป่าไม้เขต" เริ่มดำเนินการสวนพฤกษศาสตร์พุกะ จังหวัดสระบุรี คณะวนศาสตร์ มหาวิทยาลัยเกษตรศาสตร์ เปิดสอนหลักสูตรปริญญาตรี (5 ปี) ขึ้นเป็นปีแรก

2489 รัฐบาลไทยส่งมอบทรัพย์สินคืนแก่บริษัททำไม้สักชาติตะวันตกทั้ง 4 บริษัท รัฐบาลมีความจำเป็นต้องทำป่าไม้สักเองจึงยุติการให้สัมปทานแก่ชาวต่างประเทศ

กรมป่าไม้เลือกงานไม้สักชดเชยให้เพื่อเหตุผลในการพัฒนาประเทศหลังสงคราม

- 2490 31 มกราคม 2490 รัฐบาลจัดตั้งองค์การอุตสาหกรรมป่าไม้ โอนกิจการกองทำไม้ กิจการทำยางสน กิจการยาง และโรงเลื่อยเกษตร 1 และ 2 ไปจากกรมป่าไม้
- 2495 Mr. G. N. Danhoff ผู้เชี่ยวชาญชาวเนเธอร์แลนด์ เสนอให้สงวนป่าไว้ร้อยละ 40 ของเนื้อที่ประเทศ
- 2497 ยุบลีกป่าไม้ เขตเดิมและจัดตั้งเป็นป่าไม้เขต 21 เขต จัดตั้งป่าไม้แขวง (Forest Rangers) 898 แขวง มีการทดลองปลูกไม้เมืองหนาวที่สถานีวนกรรมคอยสุเทพเพื่อให้ชาวเขาปลูกทดแทนฝิ่น
- 2498 ยุติการให้สัมปทานป่าไม้สักแก่ชาวต่างประเทศทั้งหมด มอบให้องค์การอุตสาหกรรมป่าไม้และคนไทยเข้า ดำเนินการประชาสัมพันธ์กิจการป่าไม้โดยจัดสร้างภาพยนตร์เรื่อง "กังวานไพร" เป็นครั้งแรก
- 2499 วางศิลาฤกษ์อาคารที่ทำการกรมป่าไม้ ริมถนน พหลโยธิน กม. 15 (เนื้อที่ 61 ไร่ 2 งาน 71 ตารางวา) Dr. Ing Frits Loetsch ชาวเยอรมัน มาช่วยงานสำรวจทรัพยากรป่าไม้
- 2501 กรมป่าไม้เลิกเช่าวังพระองค์เจ้าศุภโยคเกษม (วังแดง) ถนนบริพัตร อำเภอป้อมปราบ ย้ายวิทยาลัยวน ศาสตร์ จังหวัดแพร่ ไปรวมกับมหาวิทยาลัยเกษตรศาสตร์ที่อำเภอบางเขน กรมป่าไม้รื้อฟื้นการสอนวิชาป่าไม้ที่ โรงเรียนป่าไม้แพร่ขึ้นอีก
- 9 ตุลาคม 2501 นายเฉลิม ศิริวรรณ รักษาการอธิบดีกรมป่าไม้ต่อจากนายคิด สุวรรณสุทธิ ได้รับโปรดเกล้าฯ เป็นอธิบดีกรมป่าไม้ พิธีเปิดอาคารที่ทำการกรมป่าไม้ (ปัจจุบันคืออาคารเทียมมกฤต)
- 2503 แผนพัฒนาเศรษฐกิจและสังคมแห่งชาติกำหนดให้สงวนป่าไม้ไว้เป็นสมบัติของชาติเนื้อที่ 156 ล้านไร่ ระบุการให้สัมปทานทำไม้สัก มอบการทำไม้สักให้แก่องค์การอุตสาหกรรมป่าไม้รายเดียว บริษัทป่าไม้ ร่วมทุนจำกัดเลิกกิจการไป
- 2507 28 เมษายน ประกาศใช้พระราชบัญญัติป่าสงวนแห่งชาติ พ.ศ. 2507
- 2510 28 มี.ค. - 2 เม.ย. ประชุมวิชาการป่าไม้ครั้งแรก ยุบด่านป่าไม้กาโด เมืองมะละแหม่ง ชักลากไม้มาฝั่งไทย ทางอำเภอแม่สอดและอำเภอแม่สะเรียง
- 2523 ตั้งสายตรวจพิเศษทางอากาศร่วมกับภาคพื้นดิน เพื่อปราบปรามการกระทำผิดกฎหมาย เริ่มปลูกบำรุงพันธุ์ ไม้สนที่คอยบ่อหลวง จังหวัดเชียงใหม่ ปลูกสร้างสวนป่าเอกชนป่าเขาบางแกรกทุ่งโพธิ์ และสวนป่าลาดกระทิง ตั้ง ศูนย์เพาะชำกล้าไม้แห่งแรกที่จังหวัดลำปาง
- 2525 จัดอบรมอาสาสมัครป้องกันรักษาป่าครั้งแรก เพื่อแก้ไขปัญหาลักลอบตัดไม้ทำลายป่าโดยประชาชน มีส่วนร่วม
- 2528 แต่งตั้งคณะกรรมการนโยบายป่าไม้แห่งชาติขึ้นเป็นคณะแรก
- 2530 ช่วยเหลือราษฎร ให้สิทธิทำกินในพื้นที่ป่าสงวนแห่งชาติตามแนวพระราชดำริรัชกาลที่ 9
- 2532 จัดตั้งหมู่บ้านป่าไม้ อพยพราษฎรออกจากพื้นที่ป่าสงวนแห่งชาติ อุทยานแห่งชาติและเขตรักษาพันธุ์สัตว์ ป่า
- 2535 ประกาศใช้พระราชบัญญัติ สวนป่า พ.ศ. 2535
- 2539 สร้างพระบรมราชานุสาวรีย์รัชกาลที่ 5
- ครบรอบ 100 ปีวันสถาปนากรมป่าไม้

เริ่มโครงการปลูกป่าถาวรเฉลิมพระเกียรติรัชกาลที่ 9 เนื่องในวโรกาสครองราชปีที่ 50 สมเด็จพระนางเจ้าสิริกิติ์พระบรมราชินีนาถ พระราชทานธง “พิทักษ์ป่า เพื่อรักษาชีวิต” ให้แก่อาสาสมัครพิทักษ์ป่า (อสทป.)

2545 ปฏิรูประบบบริหารราชการแผ่นดิน แบ่งกรมป่าไม้ออกเป็น 3 กรม ได้แก่ กรมอุทยานแห่งชาติ สัตว์ป่าและพันธุ์พืช กรมป่าไม้ และกรมทรัพยากรทางทะเล และชายฝั่ง

2556 จัดที่ดินและส่งเสริมอาชีพป่าไม้โดยออกเอกสารสิทธิ์ทำกิน (สทก.) ให้ประชาชนที่อยู่ป่ามาก่อนมีสิทธิ์ถือครองพื้นที่ป่าไม้

ภาคที่ 3 กรมป่าไม้ ยุคสมัยปัจจุบัน และก้าวสู่นาคต

2557 จัดตั้งหน่วยงานเฉพาะกิจ “พยัคฆ์ไพร”

จัดตั้งศูนย์ปฏิบัติการพิทักษ์ป่า (สปก. พป.)

คำสั่ง คสช. ที่ 64/2557 เรื่องการปราบปราม และหยุดยั้ง การบุกรุกทำลายทรัพยากรป่าไม้

คำสั่ง คสช. ที่ 66/2557 เรื่องเพิ่มหน่วยงานสำหรับป้องกันการบุกรุกทำลายทรัพยากรป่าไม้

จัดตั้งคณะกรรมการนโยบายที่ดินแห่งชาติ

2558 ประกาศใช้พระราชบัญญัติสวนป่า (ฉบับที่ 2) พ.ศ. 2558

2559 ประกาศใช้พระราชบัญญัติป่าสงวนแห่งชาติ (ฉบับที่ 4) พ.ศ. 2559

2560 จัดตั้งคณะกรรมการนโยบายป่าไม้แห่งชาติ

2561 มติครม. 26 พ.ย. 2561 เรื่องพื้นที่เป้าหมาย และกรอบมาตรการแก้ไขปัญหาคาร์บอนกักเก็บในป่าไม้ (ทุกประเภท)

2562 จัดตั้งสำนักเศรษฐกิจการป่าไม้ สำนักการป่าไม้ต่างประเทศ และศูนย์เทคโนโลยีสารสนเทศและการสื่อสาร

ประกาศใช้พระราชบัญญัติป่าไม้ (ฉบับที่ 8) พ.ศ. 2562 (ยกเลิกไม้หวงห้ามในที่ดินกรรมสิทธิ์)

ประกาศใช้พระราชบัญญัติคณะกรรมการ นโยบายที่ดินแห่งชาติ พ.ศ. 2562

ประกาศใช้พระราชบัญญัติป่าชุมชน พ.ศ. 2562

กรม. เห็นชอบนโยบายป่าไม้แห่งชาติฉบับใหม่

วิสัยทัศน์

เป็นองค์กรที่มุ่งเน้นการรักษาป่าเดิม เพิ่มป่าใหม่ ใส่ใจประชาชน บนรากฐานนวัตกรรม และธรรมาภิบาล

พันธกิจ

1. ป้องกัน และรักษาพื้นที่ป่าไม้ให้คงอยู่
2. เพิ่มพื้นที่ป่าเศรษฐกิจ สนับสนุนการเพิ่มพื้นที่สีเขียว และฟื้นฟูพื้นที่ป่าไม้ให้อุดมสมบูรณ์ตอบสนองความต้องการทั้งด้านเศรษฐกิจ สังคม และสิ่งแวดล้อม
3. บริหารจัดการทรัพยากรป่าไม้โดยมีส่วนร่วม
4. บริหารจัดการที่ดินป่าไม้อย่างเป็นระบบและเป็นธรรม เพื่อให้คนอยู่ร่วมกับป่าอย่างสมดุลและยั่งยืน
5. วิจัยและพัฒนา เพื่อสร้างนวัตกรรม และถ่ายทอดเทคโนโลยี ในการอนุรักษ์และการใช้ประโยชน์ทรัพยากรป่าไม้
6. ส่งเสริมการจัดการพื้นที่ป่าไม้ เพื่อการนันทนาการ และการท่องเที่ยวเชิงนิเวศ บริหารจัดการโดยมีส่วนร่วมของทุกภาคส่วน
7. พัฒนาความสามารถเชิงรุกขององค์กร ทั้งระบบ กลไก ข้อมูลสารสนเทศ และการปรับปรุงกฎระเบียบให้ทันสมัยให้เหมาะสมกับสถานการณ์ปัจจุบัน

อำนาจหน้าที่

1. ควบคุม กำกับ ดูแล ป้องกันการบุกรุก การทำลายป่า และการกระทำผิดในพื้นที่รับผิดชอบตามกฎหมายว่าด้วยป่าไม้ กฎหมายว่าด้วยป่าสงวนแห่งชาติ กฎหมายว่าด้วยสวนป่า กฎหมายว่าด้วยเชื้อเพลิงฟอสซิล กฎหมายว่าด้วยป่าชุมชน และกฎหมายอื่นที่เกี่ยวข้อง
2. ศึกษา วิจัย วางแผน และประสานงานเกี่ยวกับการปลูกป่าเพื่อการฟื้นฟูสภาพป่า และระบบนิเวศ
3. ส่งเสริมการปลูกป่า การจัดการป่าชุมชน และการปลูกสร้างสวนป่าเชิงเศรษฐกิจ ในลักษณะสวนป่าภาคเอกชนและสวนป่าในรูปแบบอื่นที่เกี่ยวข้อง ตลอดจนศึกษา วิเคราะห์ และประเมินสถานการณ์ป่าเศรษฐกิจของตลาดในประเทศและต่างประเทศ
4. อนุรักษ์ คุ้มครอง ดูแลรักษา และจัดการให้มีการใช้ประโยชน์ที่ดินป่าไม้ และการอนุญาตที่เกี่ยวข้องกับการใช้ประโยชน์จากไม้ วัสดุสากกรรมไม้ ที่ดินป่าไม้ และผลิตภัณฑ์ป่าไม้
5. ศึกษา ค้นคว้า วิจัย และพัฒนาที่เกี่ยวข้องกับป่าไม้และผลิตภัณฑ์ป่าไม้ และที่เกี่ยวข้องกับไม้และผลิตภัณฑ์ไม้
6. ปฏิบัติการอื่นใดตามที่กฎหมายกำหนดให้เป็นอำนาจหน้าที่ของกรมหรือตามที่กระทรวงหรือคณะรัฐมนตรีมอบหมาย

เครื่องหมายราชการกรมป่าไม้

ตามพระราชบัญญัติเครื่องหมายราชการ พุทธศักราช 2482 (ฉบับที่ 319)

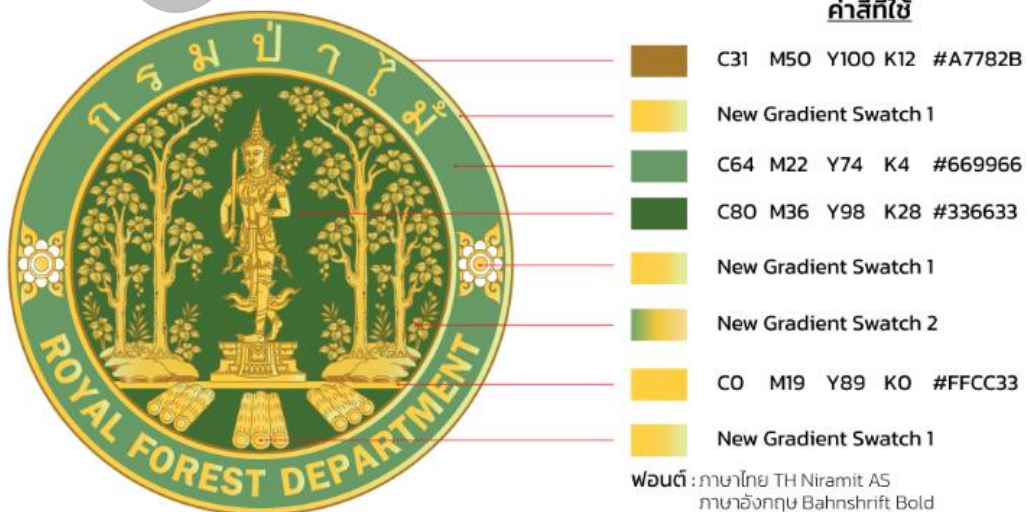


ลักษณะและความหมายของภาพเครื่องหมายราชการกรมป่าไม้

ภาพเครื่องหมายราชการมีลักษณะเป็นรูปวงกลมซ้อนกัน 2 วง ภายนอกเป็นวงสีเขียวอ่อน ด้านบนมีอักษรภาษาไทยชื่อ “กรมป่าไม้” ด้านล่างมีอักษรภาษาอังกฤษ “ROYAL FOREST DEPARTMENT” สีทองระหว่างอักษรมีลายकुंदดอกจอกสีขาวคั่นอยู่ระหว่างกลาง ภายในวงกลมสีเขียวเข้ม ตรงกลางเป็นภาพรุกขเทวดาสีทอง ชาย-ขวาเป็นต้นสัก ต้นกล้า และพันธุ์พืชสีทอง ด้านล่างเป็นท่อนไม้สีทอง ๕ ท่อน โดยมีความหมาย ดังนี้

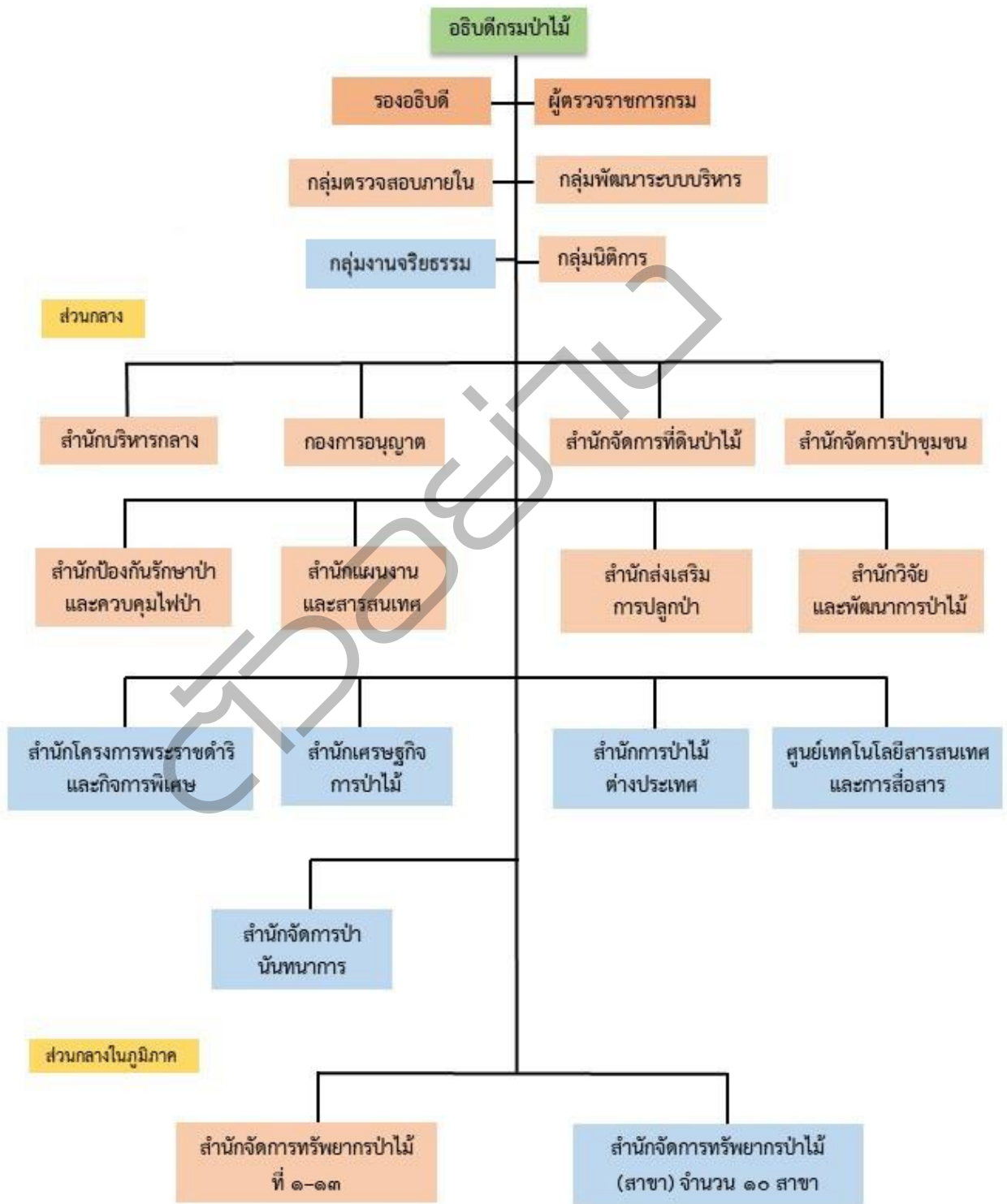
- รุกขเทวดาพระหัตถ์ขวาทือเทพาวุธ หมายถึง เทวดาผู้ดูแลปกป้องรักษาป่าไม้และสรรพสัตว์ทั้งหลาย
- ต้นสัก หมายถึง ป่าไม้และระบบนิเวศที่ยั่งยืน
- ต้นกล้า หมายถึง ความมุ่งมั่นในการเพิ่มพื้นที่ป่าไม้ให้อุดมสมบูรณ์
- ท่อนไม้ ๕ ท่อน หมายถึง ๕ หน่วยงานหลักในกรมป่าไม้

รายละเอียดคำสีของภาพเครื่องหมายราชการ



โครงสร้างหน่วยงาน

แผนภูมิโครงสร้างกรมป่าไม้ตามอำนาจการบริหารภายในปัจจุบัน



■ หน่วยงานที่จัดตั้งตามอำนาจการบริหารภายใน

พื้นที่รับผิดชอบของสำนักจัดการทรัพยากรป่าไม้ที่ 1 – 13 และสาขา 10 สาขา

หน่วยงานส่วนกลางในภูมิภาค



โครงการกฎกระทรวง

โครงการบริหารงานภายในกรมป่าไม้

 **แนวข้อสอบพ.ร.บ.ระเบียบบริหารราชการแผ่นดิน พ.ศ.2534****และที่แก้ไขเพิ่มเติมถึงฉบับที่ 8. พ.ศ.2553**

๑. ข้อใดกล่าวเกี่ยวกับพระราชบัญญัตินี้ได้ถูกต้องที่สุด

ก. พระราชบัญญัติระเบียบบริหารราชการแผ่นดิน พ.ศ. ๒๕๓๔แก้ไขเพิ่มเติมถึงปัจจุบัน (ฉบับที่ ๘) พ.ศ.๒๕๕๓

ข. พระราชบัญญัติระเบียบบริหารราชการแผ่นดิน พ.ศ. ๒๕๓๔แก้ไขเพิ่มเติมถึงปัจจุบัน (ฉบับที่ ๗) พ.ศ.๒๕๕๓

ค. พระราชบัญญัติระเบียบบริหารราชการแผ่นดิน พ.ศ. ๒๕๓๔แก้ไขเพิ่มเติมถึงปัจจุบัน (ฉบับที่ ๘) พ.ศ.๒๕๕๐

ง. พระราชบัญญัติระเบียบบริหารราชการแผ่นดิน พ.ศ. ๒๕๓๔แก้ไขเพิ่มเติมถึงปัจจุบัน (ฉบับที่ ๕) พ.ศ.๒๕๕๓

ตอบ ข้อ ก. คำอธิบาย พระราชบัญญัติระเบียบบริหารราชการแผ่นดิน พ.ศ. ๒๕๓๔แก้ไขเพิ่มเติมถึงปัจจุบัน (ฉบับที่ ๘) พ.ศ.๒๕๕๓

๒. พระราชบัญญัติระเบียบบริหารราชการแผ่นดิน พ.ศ. ๒๕๓๔แก้ไขเพิ่มเติมถึงปัจจุบัน ให้ไว้เมื่อใด

ก. ให้ไว้ ณ วันที่ ๒๑ สิงหาคม พ.ศ. ๒๕๓๔

ข. ให้ไว้ ณ วันที่ ๒๑ สิงหาคม พ.ศ. ๒๕๓๕

ค. ให้ไว้ ณ วันที่ ๑ สิงหาคม พ.ศ. ๒๕๓๔

ง. ให้ไว้ ณ วันที่ ๒๑ สิงหาคม พ.ศ. ๒๕๓๕

ตอบ ข้อ ก. คำอธิบาย ภูมิพลอดุลยเดช ป.ร.ให้ไว้ ณ วันที่ ๒๑ สิงหาคม พ.ศ. ๒๕๓๔เป็นปีที่ ๔๖ ในรัชกาลปัจจุบัน

๓. พระบาทสมเด็จพระปรมินทรมหาภูมิพลอดุลยเดช มีพระบรมราชโองการโปรดเกล้าฯ ให้ประกาศว่าโดยที่เป็นการสมควรปรับปรุงกฎหมายว่าด้วยระเบียบบริหารราชการแผ่นดินโดยคำแนะนำและยินยอมของใคร

ก. คณะผู้ปกครองแผ่นดินสูงสุด

ข. คณะตุลาการศาลรัฐธรรมนูญ

ค. สภานิติบัญญัติ

ง. คณะนายทหารปฏิวัติสูงสุด

ตอบ ข้อ ก. คำอธิบาย พระบาทสมเด็จพระปรมินทรมหาภูมิพลอดุลยเดช มีพระบรมราชโองการ โปรดเกล้าฯ ให้ประกาศว่าโดยที่เป็นการสมควรปรับปรุงกฎหมายว่าด้วยระเบียบบริหารราชการแผ่นดิน

จึงทรงพระกรุณาโปรดเกล้าฯ ให้ตราพระราชบัญญัติขึ้นไว้โดยคำแนะนำและยินยอมของสภานิติบัญญัติแห่งชาติ

๔. มาตรา ๑ พระราชบัญญัตินี้เรียกว่า

ก. พระราชบัญญัติระเบียบบริหารราชการแผ่นดิน พ.ศ. ๒๕๓๔

ข. พระราชบัญญัติระเบียบบริหารราชการแผ่นดิน พ.ศ. ๒๕๓๕

ค. พระราชบัญญัติระเบียบบริหารราชการแผ่นดิน พ.ศ. ๒๕๓๔ และแก้ไขเพิ่มเติม

ง. พระราชบัญญัติระเบียบบริหารราชการแผ่นดิน พ.ศ. ๒๕๓๕ และแก้ไขเพิ่มเติม

ตอบ ข้อ ก. คำอธิบาย มาตรา ๑ พระราชบัญญัตินี้เรียกว่า “พระราชบัญญัติระเบียบบริหารราชการแผ่นดิน พ.ศ. ๒๕๓๔”

๕. พระราชบัญญัตินี้ให้ใช้บังคับตั้งแต่วันใด
- ก. พระราชบัญญัตินี้ให้ใช้บังคับตั้งแต่วันถัดจากวันประกาศในราชกิจจานุเบกษาเป็นต้นไป
 - ข. พระราชบัญญัตินี้ให้ใช้บังคับตั้งแต่วันประกาศในราชกิจจานุเบกษาเป็นต้นไป
 - ค. พระราชบัญญัตินี้ให้ใช้บังคับหลัง ๓๐ วัน นับตั้งแต่วันถัดจากวันประกาศในราชกิจจานุเบกษาเป็นต้นไป
 - ง. พระราชบัญญัตินี้ให้ใช้บังคับหลัง ๓๐ วัน นับตั้งแต่วันประกาศในราชกิจจานุเบกษาเป็นต้นไป

ตอบ ข้อ ก. คำอธิบาย มาตรา ๒ พระราชบัญญัตินี้ให้ใช้บังคับตั้งแต่วันถัดจากวันประกาศในราชกิจจานุเบกษาเป็นต้นไป

๖. การบริหารราชการตามพระราชบัญญัตินี้ต้องเป็นไปเพื่อประโยชน์ใดเป็นสำคัญข้อใดไม่ใช่
- ก. การลดภารกิจและยุบเลิกหน่วยงานที่ไม่จำเป็น
 - ข. ความคุ้มค่าในเชิงภารกิจแห่งรัฐ
 - ค. การกระจายภารกิจและทรัพยากรให้แก่ท้องถิ่น
 - ง. แบ่งอำนาจการปกครองและกระจายทรัพยากรแผ่นดิน

ตอบ ข้อ ง. คำอธิบาย มาตรา ๓/๑ การบริหารราชการตามพระราชบัญญัตินี้ต้องเป็นไปเพื่อประโยชน์สุขของประชาชน เกิดผลสัมฤทธิ์ต่อภารกิจของรัฐ ความมีประสิทธิภาพ ความคุ้มค่าในเชิงภารกิจแห่งรัฐ การลดขั้นตอนการปฏิบัติงาน การลดภารกิจและยุบเลิกหน่วยงานที่ไม่จำเป็น การกระจายภารกิจและทรัพยากรให้แก่ท้องถิ่น การกระจายอำนาจตัดสินใจ การอำนวยความสะดวก และการตอบสนองความต้องการของประชาชน ทั้งนี้ โดยมีผู้รับผิดชอบต่อผลของงาน

๗. ข้อใดกล่าวถึงการจัดระเบียบบริหารราชการแผ่นดินได้ถูกต้อง
- ก. ส่วนกลาง ส่วนภูมิภาค ส่วนท้องถิ่น
 - ข. ส่วนรัฐมนตรี ส่วนผู้ว่าราชการจังหวัด ส่วนนายอำเภอ ส่วนท้องถิ่น
 - ค. กรุงเทพฯ ภาค จังหวัด อำเภอ
 - ง. กรุงเทพฯ เมือง ประเทศราชปัตตานี

ตอบ ก. คำอธิบาย มาตรา ๔ ให้จัดระเบียบบริหารราชการแผ่นดิน ดังนี้

- (๑) ระเบียบบริหารราชการส่วนกลาง
- (๒) ระเบียบบริหารราชการส่วนภูมิภาค
- (๓) ระเบียบบริหารราชการส่วนท้องถิ่น

๘. ข้อใดกล่าวถึงการกระทำนั้น ต้องกำหนดตำแหน่งและอัตราเงินเดือน โดยคำนึงถึงคุณภาพและปริมาณงานของส่วนราชการนั้นๆ

- ก. การปกครองประเทศ
- ข. การแบ่งราชการออกเป็นส่วนต่างๆ
- ค. การกำหนดตำแหน่งส่วนราชการต่างๆ
- ง. ถูกทุกข้อ

ตอบ ข้อ ข. คำอธิบาย มาตรา ๕ การแบ่งราชการออกเป็นส่วนต่าง ๆ ตามที่บัญญัติไว้ในพระราชบัญญัตินี้ ให้กำหนดตำแหน่งและอัตราเงินเดือน โดยคำนึงถึงคุณภาพและปริมาณงานของส่วนราชการนั้น ๆ ไว้ด้วยการบรรจุและการแต่งตั้งบุคคลให้ดำรงตำแหน่งหน้าที่ราชการต่าง ๆ ให้เป็นไปตามกฎหมาย

๕. ใครเป็นผู้รักษาการตามพระราชบัญญัตินี้

ก. ประธาน คสช.

ข. ประธานรัฐสภา

ค. นายกรัฐมนตรี

ง. รองนายกรัฐมนตรีฝ่ายความมั่นคง

ตอบ ข้อ ค.คำอธิบาย มาตรา ๖ ให้นายกรัฐมนตรีรักษาการตามพระราชบัญญัตินี้

๑๐. ข้อใดกล่าวถึงการจัดระเบียบบริหารราชการส่วนกลางได้ถูกต้องที่สุด

ก. สำนักนายกรัฐมนตรี กระทรวง ทบวง กรม

ข. พระราชวัง กระทรวง ทบวง กรม

ค. กระทรวง ทบวง กรม

ง. สำนักปลัดนายกรัฐมนตรี กระทรวง ทบวง กรม

ตอบ ข้อ ก. คำอธิบาย ส่วนที่ ๑ การจัดระเบียบบริหารราชการส่วนกลาง

มาตรา ๗ ให้จัดระเบียบบริหารราชการส่วนกลาง ดังนี้

(๑) สำนักนายกรัฐมนตรี

(๒) กระทรวง หรือทบวงซึ่งมีฐานะเทียบเท่ากระทรวง

(๓) ทบวง ซึ่งสังกัดสำนักนายกรัฐมนตรีหรือกระทรวง

(๔) กรม หรือส่วนราชการที่เรียกชื่ออย่างอื่นและมีฐานะเป็นกรม ซึ่งสังกัดหรือไม่สังกัดสำนัก

นายกรัฐมนตรี กระทรวงหรือทบวง สำนักนายกรัฐมนตรีมีฐานะเป็นกระทรวง ส่วนราชการตาม (๑) (๒) (๓) และ

(๔) มีฐานะเป็นนิติบุคคล

๑๑. การจัดตั้ง การรวม หรือการโอนส่วนราชการ ให้ตราเป็นกฎหมายใด

ก. พระราชบัญญัติ

ข. พระราชกฤษฎีกา

ค. ประกาศกระทรวง

ง. กฎกระทรวง

ตอบ ข้อ ก.คำอธิบาย มาตรา ๘ การจัดตั้ง การรวม หรือการโอนส่วนราชการตามมาตรา ๗ ให้ตราเป็น

พระราชบัญญัติการจัดตั้งทบวงโดยให้สังกัดสำนักนายกรัฐมนตรีหรือกระทรวง ให้ระบุนามสังกัดไว้ใน

พระราชบัญญัติด้วยการจัดตั้งกรมหรือส่วนราชการที่เรียกชื่ออย่างอื่นและมีฐานะเป็นกรม ซึ่งไม่สังกัดสำนัก

นายกรัฐมนตรี กระทรวง หรือทบวง ให้ระบุนามไม่สังกัดไว้ในพระราชบัญญัตินี้ด้วย

๑๒. การจัดตั้งส่วนราชการขึ้นใหม่หรือไม่ ถ้าไม่มีการกำหนดตำแหน่งหรืออัตราของข้าราชการหรือลูกจ้าง

เพิ่มขึ้นให้ตราเป็นกฎหมายใด

ก. พระราชบัญญัติ

ข. กฎกระทรวง

ค. ประกาศส่วนราชการ ง. พระราชกฤษฎีกา

ตอบ ข้อ ง.คำอธิบาย มาตรา ๘ ทวิ การรวมหรือการ โอนส่วนราชการตามมาตรา ๗ ไม่ว่าจะมิผลเป็นการจัดตั้งส่วน

ราชการขึ้นใหม่หรือไม่ ถ้าไม่มีการกำหนดตำแหน่งหรืออัตราของข้าราชการหรือลูกจ้างเพิ่มขึ้นให้ตราเป็นพระราช

กฤษฎีกาพระราชกฤษฎีกาตามวรรคหนึ่ง ให้ระบุนามหน้าที่ของส่วนราชการ การโอนอำนาจหน้าที่ตาม

บทบัญญัติแห่งกฎหมาย ซึ่งส่วนราชการหรือเจ้าพนักงานที่มีอยู่เดิม การ โอนข้าราชการและลูกจ้าง งบประมาณ

รายจ่าย รวมทั้งทรัพย์สินและหนี้สินเอาไว้ด้วย แล้วแต่กรณี

๑๓. การเปลี่ยนชื่อส่วนราชการให้ตราเป็นกฎหมายใด

ก. พระราชกฤษฎีกา

ข. พระราชบัญญัติ

ค. กฎกระทรวง

ง. ประกาศสำนักนายกรัฐมนตรี

ตอบ ข้อ ก. คำอธิบาย มาตรา ๘ ตรี การเปลี่ยนชื่อส่วนราชการตามมาตรา ๗ ให้ตราเป็นพระราชกฤษฎีกา และในกรณีที่ชื่อตำแหน่งของข้าราชการในส่วนราชการนั้นเปลี่ยนไปให้ระบุการเปลี่ยนชื่อไว้ในพระราชกฤษฎีกาด้วย บทบัญญัติแห่งกฎหมาย กฎ ระเบียบ ข้อบังคับ เทศบัญญัติหรือข้อบัญญัติท้องถิ่นอื่น ประกาศ หรือคำสั่งใดที่อ้างถึงส่วนราชการหรือตำแหน่งของข้าราชการที่ได้ถูกเปลี่ยนชื่อตามวรรคหนึ่ง ให้ถือว่าบทบัญญัติแห่งกฎหมาย กฎ ระเบียบ ข้อบังคับ เทศบัญญัติหรือข้อบัญญัติท้องถิ่นอื่น ประกาศหรือคำสั่งนั้นอ้างถึงส่วนราชการหรือตำแหน่งของข้าราชการที่ได้เปลี่ยนชื่อนั้น

๑๔. การแบ่งส่วนราชการภายในสำนักงานรัฐมนตรี กรม หรือส่วนราชการที่เรียกชื่ออย่างอื่นและมีฐานะเป็นกรม ให้ออกเป็นกฎหมายใด

ก. ประกาศกระทรวง

ข. กฎกระทรวง

ค. พระราชกฤษฎีกา

ง. ถูกทุกข้อ

ตอบ ข้อ ข. คำอธิบาย มาตรา ๘ ฉ การแบ่งส่วนราชการภายในสำนักงานรัฐมนตรี กรม หรือส่วนราชการที่เรียกชื่ออย่างอื่นและมีฐานะเป็นกรม ให้ออกเป็นกฎกระทรวงและให้ระบุอำนาจหน้าที่ของแต่ละส่วนราชการไว้ในกฎกระทรวงด้วย

ให้รัฐมนตรีเจ้าสังกัดของส่วนราชการตามวรรคหนึ่งเป็นผู้ออกกฎกระทรวงแบ่งส่วนราชการดังกล่าว กฎกระทรวงนั้นเมื่อได้ประกาศในราชกิจจานุเบกษาแล้วให้ใช้บังคับได้

๑๕. ใครเป็นผู้ออกกฎกระทรวงแบ่งส่วนราชการ

ก. ปลัดกระทรวง

ข. นายกรัฐมนตรี

ค. รัฐมนตรีเจ้าสังกัด

ง. รองปลัดกระทรวงหัวหน้ากลุ่มภารกิจ

ตอบ ข้อ ค. คำอธิบาย มาตรา ๘ สัตต ให้สำนักงานคณะกรรมการข้าราชการพลเรือนและสำนักงานงบประมาณร่วมกัน เสนอความเห็นต่อคณะรัฐมนตรีในการแบ่งส่วนราชการภายในและในการกำหนดอำนาจหน้าที่ของแต่ละส่วนราชการตามมาตรา ๘ ฉ ในการเสนอความเห็นดังกล่าวให้สำนักงานคณะกรรมการข้าราชการพลเรือนจัดอัตรากำลัง และสำนักงานงบประมาณจัดสรรเงินงบประมาณให้สอดคล้องเสนอไปในคราวเดียวกัน

มาตรา ๘ อัญญ การแบ่งส่วนราชการภายในมหาวิทยาลัยหรือสถาบันในทบวงมหาวิทยาลัยให้เป็นไปตามกฎหมายว่าด้วยมหาวิทยาลัยหรือสถาบันนั้น

๑๖. สำนักนายกรัฐมนตรีใครเป็นผู้บังคับบัญชา

ก. ปลัดสำนักนายกรัฐมนตรี

ข. นายกรัฐมนตรี

ค. ผบ.ทร.

ง. หัวหน้าสำนักนายกรัฐมนตรี

ตอบ ข้อ ข.คำอธิบาย มาตรา ๑๐ สำนักนายกรัฐมนตรีมีอำนาจหน้าที่ตามที่กำหนดไว้ในกฎหมายว่าด้วยการปรับปรุงกระทรวง ทบวง กรมสำนักนายกรัฐมนตรีมีนายกรัฐมนตรีเป็นผู้บังคับบัญชาข้าราชการและรับผิดชอบในการกำหนดนโยบาย เป้าหมาย และผลสัมฤทธิ์ของงานในสำนักนายกรัฐมนตรีให้สอดคล้องกับนโยบายที่คณะรัฐมนตรีแถลงไว้ต่อรัฐสภาหรือที่คณะรัฐมนตรีกำหนดหรืออนุมัติ โดยจะให้มีรองนายกรัฐมนตรีและรัฐมนตรีประจำสำนักนายกรัฐมนตรีเป็นผู้ช่วยสั่งและปฏิบัติราชการก็ได้

๑๗. ข้อใดกล่าวถูกต้องที่สุดเกี่ยวกับสำนักเลขาธิการนายกรัฐมนตรี

ก. เลขาธิการนายกรัฐมนตรีเป็นผู้บังคับบัญชาข้าราชการ

ข. เลขาธิการนายกรัฐมนตรีและรองเลขาธิการนายกรัฐมนตรีฝ่ายการเมือง เป็นข้าราชการพลเรือนสามัญ

ค. รองเลขาธิการนายกรัฐมนตรีฝ่ายบริหาร เป็นข้าราชการฝ่ายการเมือง

ง. ก. และ ค. ถูกต้อง

ตอบ ข้อ ก.คำอธิบาย มาตรา ๑๓ สำนักเลขาธิการนายกรัฐมนตรี มีอำนาจหน้าที่เกี่ยวกับราชการทางการเมือง มีเลขาธิการนายกรัฐมนตรีเป็นผู้บังคับบัญชาข้าราชการ และรับผิดชอบในการปฏิบัติราชการขึ้นตรงต่อนายกรัฐมนตรี และให้มีรองเลขาธิการนายกรัฐมนตรีฝ่ายการเมืองและรองเลขาธิการนายกรัฐมนตรีฝ่ายบริหาร เป็นผู้ช่วยสั่งและปฏิบัติราชการและจะให้มีผู้ช่วยเลขาธิการนายกรัฐมนตรี เป็นผู้ช่วยสั่งและปฏิบัติราชการด้วยก็ได้ให้เลขาธิการนายกรัฐมนตรีและรองเลขาธิการนายกรัฐมนตรีฝ่ายการเมือง เป็นข้าราชการการเมือง และให้รองเลขาธิการนายกรัฐมนตรีฝ่ายบริหาร และผู้ช่วยเลขาธิการนายกรัฐมนตรี เป็นข้าราชการพลเรือนสามัญ

๑๘. ข้อใดคืออำนาจหน้าที่ของสำนักงานปลัดนายกรัฐมนตรี

ก. ราชการประจำทั่วไปของสำนักนายกรัฐมนตรี

ข. ราชการที่คณะรัฐมนตรีมิได้กำหนดให้เป็นหน้าที่ของกรมใดกรมหนึ่งในสังกัดสำนักนายกรัฐมนตรี

โดยเฉพาะ

ค. กำกับและเร่งรัดการปฏิบัติราชการของส่วนราชการที่หัวหน้าส่วนราชการขึ้นตรงต่อนายกรัฐมนตรี

ง. ก. และ ข. ถูกต้อง

ตอบ ข้อ ง.คำอธิบาย มาตรา ๑๗ สำนักงานปลัดสำนักนายกรัฐมนตรีมีอำนาจหน้าที่เกี่ยวกับราชการประจำทั่วไปของสำนักนายกรัฐมนตรี และราชการที่คณะรัฐมนตรีมิได้กำหนดให้เป็นหน้าที่ของกรมใดกรมหนึ่งในสังกัดสำนักนายกรัฐมนตรี โดยเฉพาะ รวมทั้งกำกับและเร่งรัดการปฏิบัติราชการของส่วนราชการในสำนักนายกรัฐมนตรี ให้เป็นไปตามนโยบาย แนวทาง และแผนการปฏิบัติราชการของสำนักนายกรัฐมนตรี ยกเว้นราชการของส่วนราชการซึ่งกฎหมายกำหนดให้หัวหน้าส่วนราชการขึ้นตรงต่อนายกรัฐมนตรี

ในกรณีที่สำนักนายกรัฐมนตรีมีทบวงอยู่ในสังกัดและยังไม่สมควรจัดตั้งสำนักงานปลัดทบวงตามมาตรา ๒๕ วรรคสาม จะให้สำนักงานปลัดสำนักนายกรัฐมนตรีทำหน้าที่สำนักงานปลัดทบวงด้วยก็ได้

๑๕. ข้อใดต่อไปนี้เป็นข้อจำกัดระเบียบราชการของกระทรวง
- ก. สำนักงานรัฐมนตรี สำนักงานปลัดกระทรวง กรม
 - ข. สำนักงานเลขาธิการรัฐมนตรี สำนักงานปลัดกระทรวง กรม
 - ค. สำนักงานรัฐมนตรี สำนักงานกระทรวง กรม
 - ง. สำนักงานรัฐมนตรี สำนักงานปลัดกระทรวง สำนักงานเลขาธิการกรม

ตอบ ข้อ ก. คำอธิบาย การจัดระเบียบราชการในกระทรวงหรือทบวง

มาตรา ๑๘ ให้จัดระเบียบราชการของกระทรวง ดังนี้

(๑) สำนักงานรัฐมนตรี

(๒) สำนักงานปลัดกระทรวง

(๓) กรม หรือส่วนราชการที่เรียกชื่ออย่างอื่น เว้นแต่บางกระทรวงเห็นว่าไม่มีความจำเป็นจะไม่แยกส่วนราชการตั้งขึ้นเป็นกรมก็ได้

ให้ส่วนราชการตาม (๒) และส่วนราชการที่เรียกชื่ออย่างอื่นตาม (๓) มีฐานะเป็นกรม

๒๐. กระทรวงใดมีความจำเป็นจะต้องมีส่วนราชการเพื่อทำหน้าที่จัดทำนโยบายและแผน กำกับ เร่งรัด และติดตามนโยบายและแผนการปฏิบัติราชการของกระทรวง จะจัดระเบียบบริหารราชการโดยอนุมัติคณะรัฐมนตรี เพื่อให้มีสำนักนโยบายและแผนเป็นส่วนราชการภายใน ขึ้นตรงต่อใคร

ก. รัฐมนตรี

ข. ปลัดกระทรวง

ค. รองปลัดกระทรวงหัวหน้ากลุ่มภารกิจ

ง. นายกรัฐมนตรี

ตอบ ข้อ ก. คำอธิบาย มาตรา ๑๘ ... กระทรวงใดมีความจำเป็นจะต้องมีส่วนราชการเพื่อทำหน้าที่จัดทำนโยบายและแผน กำกับ เร่งรัด และติดตามนโยบายและแผนการปฏิบัติราชการของกระทรวง จะจัดระเบียบบริหารราชการโดยอนุมัติคณะรัฐมนตรีเพื่อให้มีสำนักนโยบายและแผนเป็นส่วนราชการภายใน ขึ้นตรงต่อรัฐมนตรีว่าการกระทรวงก็ได้

๒๑. การจัดระเบียบกระทรวงใดให้เป็นไปตามกฎหมายเฉพาะของส่วนราชการนั้นๆ

ก. วิทยาศาสตร์และเทคโนโลยี

ข. การทหาร

ค. การศึกษา

ง. ข. และ ค. ถูกต้อง

ตอบ ข้อ ง. คำอธิบาย มาตรา ๑๕ กระทรวงมีอำนาจหน้าที่ตามที่กำหนดไว้ในกฎหมายว่าด้วยการปรับปรุงกระทรวง ทบวง กรมการจัดระเบียบราชการในกระทรวงหนึ่ง ๆ ให้เป็นไปตามกฎหมายว่าด้วยการปรับปรุงกระทรวง ทบวง กรม ส่วนการจัดระเบียบราชการในกระทรวงที่เกี่ยวกับการทหาร และการศึกษา ให้เป็นไปตามกฎหมายว่าด้วยการนั้น

๒๒. ข้อใดคืออำนาจหน้าที่ของปลัดกระทรวง

ก. ผู้บังคับบัญชาข้าราชการของส่วนราชการในกระทรวงรองจากรัฐมนตรี

ข. เป็นผู้บังคับบัญชาข้าราชการในสำนักงานปลัดกระทรวง

ค. แปลงนโยบายเป็นแนวทางและแผนการปฏิบัติราชการ กำกับการทำงานของส่วนราชการในกระทรวงให้เกิดผลสัมฤทธิ์

ง. ถูกทุกข้อ

ตอบ ข้อ ง. คำอธิบาย มาตรา ๒๑ ในกระทรวงให้มีปลัดกระทรวงคนหนึ่งมีอำนาจหน้าที่ ดังนี้

(๑) รับผิดชอบควบคุมราชการประจำในกระทรวงแปลงนโยบายเป็นแนวทางและแผนการปฏิบัติราชการ กำกับการทำงานของส่วนราชการในกระทรวงให้เกิดผลสัมฤทธิ์ และประสานการปฏิบัติงานของส่วนราชการในกระทรวงให้มีเอกภาพสอดคล้องกัน รวมทั้งเร่งรัด ติดตาม และประเมินผลการปฏิบัติราชการของส่วนราชการในกระทรวง (๒) เป็นผู้บังคับบัญชาข้าราชการของส่วนราชการในกระทรวงรองจากรัฐมนตรี (๓) เป็นผู้บังคับบัญชาข้าราชการในสำนักงานปลัดกระทรวง และรับผิดชอบในการปฏิบัติราชการของสำนักงานปลัดกระทรวง

๒๓. หน่วยงานใดมีอำนาจหน้าที่เกี่ยวกับราชการประจำทั่วไปของกระทรวง และราชการที่คณะรัฐมนตรีมิได้กำหนดให้เป็นหน้าที่ของกรมใดกรมหนึ่งในสังกัดกระทรวง โดยเฉพาะ รวมทั้งกำกับและเร่งรัดการปฏิบัติราชการของส่วนราชการในกระทรวงให้เป็นไปตามนโยบายแนวทาง และแผนการปฏิบัติราชการของกระทรวง

ก. สำนักงานรัฐมนตรี

ข. สำนักงานปลัดกระทรวง

ค. ศูนย์บริการร่วมกระทรวง

ง. สำนักนโยบายและแผนกระทรวง

ตอบ ข้อ ข. คำอธิบาย มาตรา ๒๓ สำนักงานปลัดกระทรวงมีอำนาจหน้าที่เกี่ยวกับราชการประจำทั่วไปของกระทรวง และราชการที่คณะรัฐมนตรีมิได้กำหนดให้เป็นหน้าที่ของกรมใดกรมหนึ่งในสังกัดกระทรวง โดยเฉพาะ รวมทั้งกำกับและเร่งรัดการปฏิบัติราชการของส่วนราชการในกระทรวงให้เป็นไปตามนโยบายแนวทาง และแผนการปฏิบัติราชการของกระทรวง

ในกรณีที่กระทรวงมีทบวงอยู่ในสังกัดและยังไม่สมควรจัดตั้งสำนักงานปลัดทบวงตามมาตรา ๒๕ วรรคสาม จะให้สำนักงานปลัดกระทรวงทำหน้าที่สำนักงานปลัดทบวงด้วยก็ได้

๒๔. ราชการส่วนใดซึ่งโดยสภาพและปริมาณของงานไม่เหมาะสมที่จะจัดตั้งเป็นกระทรวงหรือทบวงซึ่งมีฐานะเทียบเท่ากระทรวง ให้จัดตั้งเป็น

ก. ทบวงสังกัดสำนักนายกรัฐมนตรีหรือกระทรวง

ข. ศูนย์ราชการพิเศษ

ค. กรมพิเศษ

ง. ทบวง

ตอบ ข้อ ก.อธิบาย หมวด ๓ การจัดระเบียบราชการในทบวงซึ่งสังกัดสำนักนายกรัฐมนตรีหรือกระทรวง

มาตรา ๒๕ ราชการส่วนใดซึ่งโดยสภาพและปริมาณของงานไม่เหมาะสมที่จะจัดตั้งเป็นกระทรวงหรือทบวงซึ่งมีฐานะเทียบเท่ากระทรวง จะจัดตั้งเป็นทบวงสังกัดสำนักนายกรัฐมนตรีหรือกระทรวง เพื่อให้มีรัฐมนตรีว่าการทบวงเป็นผู้บังคับบัญชาข้าราชการ และรับผิดชอบในการปฏิบัติราชการของทบวงก็ได้ และให้จัดระเบียบราชการในทบวงดังนี้

(๑) สำนักงานรัฐมนตรี

(๒) สำนักงานปลัดทบวง

(๓) กรม หรือส่วนราชการที่เรียกชื่ออย่างอื่น เว้นแต่บางทบวงซึ่งเห็นว่าไม่มีความจำเป็นจะไม่แยกส่วนราชการตั้งขึ้นเป็นกรมก็ได้

ให้ส่วนราชการตาม (๒) และส่วนราชการที่เรียกชื่ออย่างอื่นตาม (๓) มีฐานะเป็นกรม

๒๕. ในกรณีที่สำนักนายกรัฐมนตรีหรือกระทรวงมีทบวงอยู่ในสังกัด และปริมาณ และคุณภาพของราชการในทบวงยังไม่สมควรจัดตั้งสำนักงานปลัดทบวง จะให้หน่วยงานใดทำหน้าที่สำนักงานปลัดทบวงด้วยก็ได้

ก. สำนักงานรัฐมนตรี

ข. สำนักงานปลัดสำนักนายกรัฐมนตรี

ค. สำนักงานรองปลัดกระทรวงหัวหน้ากลุ่มภารกิจ ง. กรมที่ได้รับมอบหมายจากนายกรัฐมนตรี

ตอบ ข. คำอธิบาย มาตรา ๒๕ ... ในกรณีที่สำนักนายกรัฐมนตรีหรือกระทรวงมีทบวงอยู่ในสังกัด และปริมาณ และคุณภาพของราชการในทบวงยังไม่สมควรจัดตั้งสำนักงานปลัดทบวง จะให้สำนักงานปลัดสำนักนายกรัฐมนตรีหรือสำนักงานปลัดกระทรวงทำหน้าที่สำนักงานปลัดทบวงด้วยก็ได้

๒๖. ข้อใดคือการแบ่งส่วนราชการภายในกรม

ก. สำนักงานเลขานุการกรม กอง

ข. สำนักงานเลขานุการกรม กองฝ่าย

ค. สำนักงานเลขานุการกรม สำนัก กอง

ง. กอง ฝ่าย ส่วน

ตอบ ข้อ ก. คำอธิบาย หมวด ๔ การจัดระเบียบราชการในกรม

มาตรา ๓๑ กรมซึ่งสังกัดหรือไม่สังกัดสำนักนายกรัฐมนตรี กระทรวง หรือทบวง อาจแบ่งส่วนราชการดังนี้

(๑) สำนักงานเลขานุการกรม

(๒) กองหรือส่วนราชการที่มีฐานะเทียบกอง เว้นแต่บางกรมเห็นว่าไม่มีความจำเป็นจะไม่แยกส่วนราชการตั้งขึ้นเป็นกองก็ได้กรมใดมีความจำเป็น จะแบ่งส่วนราชการโดยให้มีส่วนราชการอื่นนอกจาก (๑) หรือ (๒) ก็ได้

๒๗. ส่วนราชการใดมีอำนาจหน้าที่เกี่ยวกับราชการทั่วไปของกรม และราชการที่มีได้แยกให้เป็นที่ของกองหรือส่วนราชการใดโดยเฉพาะ

ก. สำนักงานเลขานุการกรม

ข. กอง

ค. ส่วนตรวจสอบภายใน

ง. ก และ ค. ถูกต้อง

ตอบ ข้อ ก. คำอธิบาย มาตรา ๓๓ สำนักงานเลขานุการกรมมีอำนาจหน้าที่เกี่ยวกับราชการทั่วไปของกรม และราชการที่มีได้แยกให้เป็นที่ของกองหรือส่วนราชการใดโดยเฉพาะมีเลขานุการกรมเป็นผู้บังคับบัญชา

ข้าราชการ และรับผิดชอบในการปฏิบัติราชการของสำนักงานเลขานุการกรมส่วนราชการตามมาตรา ๓๑ วรรค

หนึ่ง (๒) และส่วนราชการตามมาตรา ๓๑ วรรคสอง ให้มีอำนาจหน้าที่ตามที่ได้กำหนดไว้ให้เป็นที่ของส่วน

ราชการนั้น ๆ โดยให้มีผู้อำนวยการกอง หัวหน้ากอง หรือหัวหน้าส่วนราชการที่เรียกชื่ออย่างอื่นที่เทียบเท่ากับ

ผู้อำนวยการกอง หรือหัวหน้ากอง หรือหัวหน้าส่วนราชการตามมาตรา ๓๑ วรรคสอง เป็นผู้บังคับบัญชาข้าราชการ

และรับผิดชอบในการปฏิบัติราชการ

๒๘. กระทรวง ทบวง กรมใดมีเหตุพิเศษ จะตราเป็นกฎหมายใดแบ่งท้องที่ออกเป็นเขตเพื่อให้มีหัวหน้าส่วนราชการประจำเขตแล้วแต่จะเรียกชื่อเพื่อปฏิบัติงานทางวิชาการก็ได้

ก. กฎกระทรวง ข. พระราชกฤษฎีกา ค. พระราชบัญญัติ ง. ประกาศกระทรวง

ตอบ ข้อ ข. คำอธิบาย มาตรา ๓๔ กระทรวง ทบวง กรมใดมีเหตุพิเศษ จะตราพระราชกฤษฎีกาแบ่งท้องที่ออกเป็นเขตเพื่อให้มีหัวหน้าส่วนราชการประจำเขตแล้วแต่จะเรียกชื่อเพื่อปฏิบัติงานทางวิชาการก็ได้หัวหน้าส่วนราชการประจำเขตมีอำนาจหน้าที่เป็นผู้รับนโยบายและคำสั่งจากกระทรวง ทบวง กรม มาปฏิบัติงานทางวิชาการ และเป็นผู้บังคับบัญชาข้าราชการประจำสำนักงานเขตซึ่งสังกัดกระทรวง ทบวง กรม นั้นความในมาตรานี้ไม่ใช่บังคับแก่การแบ่งเขตและการปกครองบังคับบัญชาของตำรวจและอัยการซึ่งได้กำหนดโดยพระราชกฤษฎีกา

๒๙. กระทรวง ทบวง หรือกรมใดสมควรมีผู้ตรวจราชการของกระทรวง ทบวง หรือกรม นั้น ก็ให้กระทำโดยคำนึงถึงเหตุผลใด

ก. ปริมาณของงาน ข. สภาพงาน ค. ปริมาณอัตรากำลัง ง. ก และ ข. ถูกต้อง

ตอบ ข้อ ง. คำอธิบาย มาตรา ๓๕ กระทรวง ทบวง หรือกรมใดโดยสภาพและปริมาณของงานสมควรมีผู้ตรวจราชการของกระทรวง ทบวง หรือกรม นั้น ก็ให้กระทำโดย

๓๐. ผู้ตรวจราชการของกระทรวง ทบวง หรือกรม มีอำนาจหน้าที่ตรวจและแนะนำการปฏิบัติราชการอันเกี่ยวกับกระทรวง ทบวง หรือกรม นั้นให้เป็นไปตามกฎหมาย ระเบียบ หรือข้อบังคับของใคร

ก. กระทรวง ทบวง กรม ข. การสั่งการของนายกรัฐมนตรี

ค. มติของคณะรัฐมนตรี ง. ถูกทุกข้อ

ตอบ ข้อ ง. คำอธิบาย มาตรา ๓๕ ... ผู้ตรวจราชการของกระทรวง ทบวง หรือกรม มีอำนาจหน้าที่ตรวจและแนะนำการปฏิบัติราชการอันเกี่ยวกับกระทรวง ทบวง หรือกรม นั้นให้เป็นไปตามกฎหมาย ระเบียบ หรือข้อบังคับของกระทรวง ทบวง หรือกรม หรือมติของคณะรัฐมนตรี หรือการสั่งการของนายกรัฐมนตรี

๓๑. ส่วนราชการที่เรียกชื่ออย่างอื่นและมีฐานะเป็นกรมจะมีเลขาธิการ ผู้อำนวยการ หรือตำแหน่งที่เรียกชื่ออย่างอื่นซึ่งเทียบเท่าตำแหน่งใด

ก. ปลัดกระทรวง ข. อธิบดี ค. รองอธิบดี ง. ก. และ ข. ถูกต้อง

ตอบ ข้อ ง. คำอธิบาย มาตรา ๓๖ ส่วนราชการที่เรียกชื่ออย่างอื่นและมีฐานะเป็นกรมจะมีเลขาธิการ ผู้อำนวยการ หรือตำแหน่งที่เรียกชื่ออย่างอื่นซึ่งเทียบเท่าปลัดกระทรวงหรืออธิบดีเป็นผู้บังคับบัญชาข้าราชการ และรับผิดชอบในการปฏิบัติราชการของส่วนราชการนั้นให้เป็นไปตามที่กฎหมายกำหนด และจะให้มิรองเลขาธิการ รองผู้อำนวยการหรือตำแหน่งรองของตำแหน่งที่เรียกชื่ออย่างอื่น หรือผู้ช่วยเลขาธิการ ผู้ช่วยผู้อำนวยการหรือตำแหน่งผู้ช่วยของตำแหน่งที่เรียกชื่ออย่างอื่น หรือมีทั้งรองเลขาธิการ และผู้ช่วยเลขาธิการหรือทั้งรองผู้อำนวยการและผู้ช่วยผู้อำนวยการ หรือทั้งตำแหน่งรองและตำแหน่งผู้ช่วยของตำแหน่งที่เรียกชื่ออย่างอื่น เป็นผู้บังคับบัญชาข้าราชการ และช่วยปฏิบัติราชการแทนก็ได้

๓๒. การมอบอำนาจให้ทำเป็นอะไร

ก. หนังสือ ข. วาจา ค. บันทึก ง. ลายลักษณ์อักษร

ตอบ ข้อ ก. คำอธิบาย มาตรา ๓๘ ... การมอบอำนาจให้ทำเป็นหนังสือ

๓๖. ข้อใดกล่าวได้ถูกต้องในกรณีที่ไม่มีผู้ดำรงตำแหน่งรัฐมนตรีว่าการกระทรวงหรือมีแต่ไม่อาจปฏิบัติราชการได้

ก. ให้รัฐมนตรีช่วยว่าการกระทรวงเป็นผู้รักษาราชการแทน

ข. ถ้ามีรัฐมนตรีช่วยว่าการกระทรวงหลายคน ให้คณะรัฐมนตรีมอบหมายให้รัฐมนตรีช่วยว่าการกระทรวงคนใดคนหนึ่งเป็นผู้รักษาราชการแทน

ค. ถ้าไม่มีผู้ดำรงตำแหน่งรัฐมนตรีช่วยว่าการกระทรวง หรือมีแต่ไม่อาจปฏิบัติราชการได้ ให้คณะรัฐมนตรีมอบหมายให้รัฐมนตรีคนใดคนหนึ่งเป็นผู้รักษาราชการแทน

ง. ถูกทุกข้อ

ตอบ ข้อ ง. คำอธิบาย มาตรา ๔๒ ในกรณีที่ไม่มีผู้ดำรงตำแหน่งรัฐมนตรีว่าการกระทรวงหรือมีแต่ไม่อาจปฏิบัติราชการได้ ให้รัฐมนตรีช่วยว่าการกระทรวงเป็นผู้รักษาราชการแทน ถ้ามีรัฐมนตรีช่วยว่าการกระทรวงหลายคน ให้คณะรัฐมนตรีมอบหมายให้รัฐมนตรีช่วยว่าการกระทรวงคนใดคนหนึ่งเป็นผู้รักษาราชการแทน ถ้าไม่มีผู้ดำรงตำแหน่งรัฐมนตรีช่วยว่าการกระทรวง หรือมีแต่ไม่อาจปฏิบัติราชการได้ ให้คณะรัฐมนตรีมอบหมายให้รัฐมนตรีคนใดคนหนึ่งเป็นผู้รักษาราชการแทน

ให้นำความในวรรคหนึ่งมาใช้บังคับแก่รัฐมนตรีว่าการทบวงด้วยโดยอนุโลม

๓๗. ถ้ามีรองปลัดกระทรวงหลายคนให้ใครเป็นผู้แต่งตั้งรองปลัดกระทรวงคนใดคนหนึ่งเป็นผู้รักษาราชการแทน

ก. นายกรัฐมนตรี

ข. รัฐมนตรีว่าการกระทรวง

ค. ปลัดกระทรวง

ง. ถูกทุกข้อ

ตอบ ข้อ ง. คำอธิบาย มาตรา ๔๔ ในกรณีที่ไม่มีผู้ดำรงตำแหน่งปลัดกระทรวง หรือมีแต่ไม่อาจปฏิบัติราชการได้ ให้รองปลัดกระทรวงเป็นผู้รักษาราชการแทน ถ้ามีรองปลัดกระทรวงหลายคน ให้นายกรัฐมนตรีสำหรับสำนักนายกรัฐมนตรีหรือรัฐมนตรีว่าการกระทรวงแต่งตั้งรองปลัดกระทรวงคนใดคนหนึ่งเป็นผู้รักษาราชการแทน ถ้าไม่มีผู้ดำรงตำแหน่งรองปลัดกระทรวง หรือมีแต่ไม่อาจปฏิบัติราชการได้ ให้นายกรัฐมนตรีสำหรับสำนักนายกรัฐมนตรีหรือรัฐมนตรีว่าการกระทรวงแต่งตั้งข้าราชการในกระทรวงซึ่งดำรงตำแหน่งไม่ต่ำกว่าอธิบดีหรือเทียบเท่าเป็นผู้รักษาราชการแทน

๓๘. ในกรณีที่ไม่มีผู้ดำรงตำแหน่งรองปลัดกระทรวง หรือมีแต่ไม่อาจปฏิบัติราชการได้ ปลัดกระทรวงจะแต่งตั้งข้าราชการในกระทรวงซึ่งดำรงตำแหน่งไม่ต่ำกว่าตำแหน่งใดเป็นผู้รักษาราชการแทน

ก. ผู้อำนวยการกอง

ข. ผู้อำนวยการสำนัก

ค. ผู้ตรวจราชการ

ง. อธิบดี

ตอบ ข้อ ก. คำอธิบาย มาตรา ๔๔ ... ในกรณีที่ไม่มีผู้ดำรงตำแหน่งรองปลัดกระทรวง หรือมีแต่ไม่อาจปฏิบัติราชการได้ ปลัดกระทรวงจะแต่งตั้งข้าราชการในกระทรวงซึ่งดำรงตำแหน่งไม่ต่ำกว่าผู้อำนวยการกองหรือเทียบเท่าเป็นผู้รักษาราชการแทนก็ได้

มาตรา ๔๕ ให้นำความในมาตรา ๔๔ มาใช้บังคับแก่กรณีที่ไม่มีผู้ดำรงตำแหน่งปลัดทบวงหรือรองปลัดทบวงตามมาตรา ๒๔ หรือมาตรา ๒๘ ด้วยโดยอนุโลม

๓๕. กรมหนึ่งๆ ไม่มีผู้ดำรงตำแหน่งเลขานุการกรม อธิบดีกรมแต่งตั้งข้าราชการระดับใดเป็นผู้รักษาราชการแทน

- ก. หัวหน้ากอง ข. ผู้ตรวจราชการ ค. ชำนาญการพิเศษ ง. รองอธิบดี

ตอบ ข้อ ก. คำอธิบาย มาตรา ๔๗ ในกรณีที่ไม่มีผู้ดำรงตำแหน่งเลขานุการกรมตามมาตรา ๓๓ วรรคหนึ่ง หรือหัวหน้าส่วนราชการตามมาตรา ๓๓ วรรคสอง หรือมีแต่ไม่อาจปฏิบัติราชการได้ ให้อธิบดีแต่งตั้งข้าราชการในกรมคนหนึ่ง ซึ่งดำรงตำแหน่งไม่ต่ำกว่าหัวหน้ากองหรือเทียบเท่า เป็นผู้รักษาราชการแทน

ให้นำความในมาตรานี้มาใช้บังคับแก่ส่วนราชการที่เรียกชื่ออย่างอื่นและมีฐานะเป็นกรมด้วยโดยอนุโลม

๔๐. การรักษาราชการแทน ตามพระราชบัญญัตินี้ มิให้ใช้บังคับแก่ราชการในหน่วยงานได้

- ก. ตำรวจ ข. ทหาร ค. ครู ง. ตุลาการ

ตอบ ข้อ ข. คำอธิบาย มาตรา ๕๐ ความในหมวดนี้มีให้ใช้บังคับแก่ราชการในกระทรวงที่เกี่ยวกับทหาร

๔๑. “คณะผู้แทน” หมายความว่า

- ก. ข้าราชการฝ่ายพลเรือน หรือข้าราชการฝ่ายทหารประจำการในต่างประเทศ
ข. แต่งตั้งให้ดำรงตำแหน่งในสถานเอกอัครราชทูต
ค. แต่งตั้งให้ดำรงตำแหน่งในสำนักนายกรัฐมนตรียุติธรรมประจำต่างประเทศ
ง. ก และ ข. ถูกต้อง

ตอบ ข้อ ง. คำอธิบาย มาตรา ๕๐/๑ ในหมวดนี้

“คณะผู้แทน” หมายความว่า บรรดาข้าราชการฝ่ายพลเรือน หรือข้าราชการฝ่ายทหารประจำการในต่างประเทศซึ่งได้รับแต่งตั้งให้ดำรงตำแหน่งในสถานเอกอัครราชทูต สถานกงสุลใหญ่ สถานกงสุล สถานรองกงสุล ส่วนราชการของกระทรวงการต่างประเทศซึ่งเรียกชื่อเป็นอย่างอื่นและปฏิบัติหน้าที่เช่นเดียวกับสถานเอกอัครราชทูตหรือสถานกงสุลใหญ่ และคณะผู้แทนถาวรไทยประจำองค์การระหว่างประเทศ

๔๒. การสั่ง และการปฏิบัติราชการของกระทรวง ทบวง กรม ต่อบุคคลในคณะผู้แทน ให้เป็นไปตามระเบียบที่ใครกำหนด

- ก. ปลัดกระทรวงกลาโหม ข. ผบ.ทร.
ค. กรม. ง. รัฐมนตรีว่าการกระทรวงต่างประเทศ

ตอบ ข้อ ค. คำอธิบาย มาตรา ๕๐/๒ ให้หัวหน้าคณะผู้แทนเป็นผู้รับนโยบายและคำสั่งจากนายรัฐมนตรีในฐานะหัวหน้ารัฐบาล คณะรัฐมนตรี กระทรวง ทบวง กรม มาปฏิบัติการให้เหมาะสมกับการปฏิบัติราชการในต่างประเทศ และเป็นหัวหน้าบังคับบัญชาบุคคลในคณะผู้แทน และจะให้มีรองหัวหน้าคณะผู้แทนเป็นผู้ช่วยสั่งและปฏิบัติราชการแทนหัวหน้าคณะผู้แทนก็ได้

การสั่ง และการปฏิบัติราชการของกระทรวง ทบวง กรม ต่อบุคคลในคณะผู้แทน ให้เป็นไปตามระเบียบที่คณะรัฐมนตรีกำหนดหัวหน้าคณะผู้แทนอาจมอบอำนาจให้บุคคลในคณะผู้แทนปฏิบัติราชการแทนตามระเบียบที่คณะรัฐมนตรีกำหนด

๕๐. ในจังหวัดหนึ่ง ให้มีผู้ว่าราชการจังหวัดคนหนึ่งเป็นผู้รับนโยบายและคำสั่งจากใคร เพื่อมาปฏิบัติการให้เหมาะสมกับท้องที่และประชาชน

- ก. นายกรัฐมนตรี ข. คณะรัฐมนตรี ค. กรม ง. ถูกทุกข้อ

ตอบ ง. คำอธิบาย มาตรา ๕๔ ในจังหวัดหนึ่ง ให้มีผู้ว่าราชการจังหวัดคนหนึ่งเป็นผู้รับนโยบายและคำสั่งจากนายกรัฐมนตรีในฐานะหัวหน้ารัฐบาล คณะรัฐมนตรี กระทรวง ทบวง กรม มาปฏิบัติการให้เหมาะสมกับท้องที่และประชาชน และเป็นหัวหน้าบังคับบัญชาบรรดาข้าราชการฝ่ายบริหาร ซึ่งปฏิบัติหน้าที่ในราชการส่วนภูมิภาคในเขตจังหวัด และรับผิดชอบในราชการจังหวัดและอำเภอ และจะให้มีรองผู้ว่าราชการจังหวัด หรือผู้ช่วยผู้ว่าราชการจังหวัด หรือทั้งรองผู้ว่าราชการจังหวัดและผู้ช่วยผู้ว่าราชการจังหวัดเป็นผู้ช่วยสั่งและปฏิบัติราชการแทนผู้ว่าราชการจังหวัดก็ได้

๕๑. ใครมีหน้าที่ช่วยผู้ว่าราชการจังหวัดในการบังคับบัญชาข้าราชการฝ่ายบริหาร

- ก. ผู้ช่วยผู้ว่าราชการจังหวัด ข. เกษตรจังหวัด
ค. ผู้พิพากษาหัวหน้าศาลประจำจังหวัด ง. ผู้บังคับการสถานีตำรวจจังหวัด

ตอบ ข้อ ก. คำอธิบาย มาตรา ๕๔ ...รองผู้ว่าราชการจังหวัดหรือผู้ช่วยผู้ว่าราชการจังหวัดเป็นผู้บังคับบัญชาข้าราชการฝ่ายบริหารส่วนภูมิภาคในเขตจังหวัด และรับผิดชอบในราชการรองจากผู้ว่าราชการจังหวัด

๕๒. ผู้ว่าราชการจังหวัดรองผู้ว่าราชการจังหวัด สังกัดหน่วยงานใด

- ก. กรมการแพทย์ ข. กระทรวงมหาดไทย
ค. สำนักงานศาลยุติธรรม ง. สำนักงานตำรวจแห่งชาติ

ตอบ ข้อ ข. คำอธิบาย มาตรา ๕๔ ...ผู้ว่าราชการจังหวัด รองผู้ว่าราชการจังหวัด และผู้ช่วยผู้ว่าราชการจังหวัด สังกัดกระทรวงมหาดไทย

๕๓. ใครมีอำนาจบังคับบัญชาข้าราชการฝ่ายบริหารส่วนภูมิภาคซึ่งสังกัดกระทรวง ทบวง กรมในจังหวัดนั้น

- ก. ปลัดจังหวัด ข. พัฒนาการจังหวัด
ค. ท้องถิ่นจังหวัด ง. โยธาธิการและผังเมืองจังหวัด

ตอบ ข้อ ก. คำอธิบาย มาตรา ๕๕ ในจังหวัดหนึ่ง นอกจากจะมีผู้ว่าราชการจังหวัดเป็นหัวหน้าปกครองบังคับบัญชาข้าราชการ และรับผิดชอบงานบริหารราชการของจังหวัดดังกล่าวในมาตรา ๕๔ ให้มีปลัดจังหวัดและหัวหน้าส่วนราชการประจำจังหวัดซึ่งกระทรวง ทบวง กรมต่าง ๆ ส่งมาประจำทำหน้าที่เป็นผู้ช่วยเหลือผู้ว่าราชการจังหวัด และมีอำนาจบังคับบัญชาข้าราชการฝ่ายบริหารส่วนภูมิภาคซึ่งสังกัดกระทรวง ทบวง กรมนั้น ในจังหวัดนั้น

๕๔. “ก.ธ.จ.”มีชื่อเต็มว่าอย่างไร

- ก. คณะกรรมการธรรมาภิบาลจังหวัด
- ข. คณะกรรมการข้าราชการรักษาความเป็นธรรมระดับจังหวัด
- ค. คณะกรรมการข้าราชการธรรมาภิบาลจังหวัด
- ง. คณะกรรมการศูนย์ดำรงธรรมระดับจังหวัด

ตอบ ข้อ ก.คำอธิบาย มาตรา ๕๕/๑ ในจังหวัดหนึ่งนอกจากกรุงเทพมหานคร ให้มีคณะกรรมการธรรมาภิบาลจังหวัดคณะหนึ่ง เรียกโดยย่อว่า “ก.ธ.จ.”ทำหน้าที่สอดส่องและเสนอแนะการปฏิบัติภารกิจของหน่วยงานของรัฐในจังหวัดให้ใช้วิธีการบริหารกิจการบ้านเมืองที่ดีและเป็นไปตามหลักการที่กำหนดไว้ในมาตรา ๓/๑

๕๕. ใครเป็นประธาน ก.ธ.จ.

- ก. ผู้ว่าราชการจังหวัด
- ข. ผู้ตรวจการแผ่นดิน
- ค. ผู้ตรวจราชการสำนักนายกรัฐมนตรี
- ง. ผู้พิพากษาหัวหน้าศาลประจำจังหวัด

ตอบ ข้อ ก.คำอธิบาย มาตรา ๕๕/๑ ... ก.ธ.จ. ประกอบด้วย ผู้ตรวจราชการสำนักนายกรัฐมนตรี ซึ่งมีเขตอำนาจในจังหวัดเป็นประธานผู้แทนภาคประชาสังคมผู้แทนสมาชิกสภาท้องถิ่นที่ไม่ได้ดำรงตำแหน่งผู้บริหารและผู้แทนภาคธุรกิจเอกชน ทั้งนี้ จำนวน วิธีการสรรหา และการปฏิบัติหน้าที่ของ ก.ธ.จ. ให้เป็นไปตามระเบียบสำนักนายกรัฐมนตรี

ในกรณีที่ ก.ธ.จ. พบว่ามีการละเลยไม่ปฏิบัติตามกฎหมาย ระเบียบ หรือข้อบังคับหรือมีกรณีที่เป็นการทุจริต ให้เป็นหน้าที่ของ ก.ธ.จ. ที่จะต้องแจ้งให้ผู้ว่าราชการจังหวัด หัวหน้าส่วนราชการ รัฐวิสาหกิจหรือหน่วยงานอื่นของรัฐที่เกี่ยวข้อง แล้วแต่กรณี เพื่อดำเนินการตามอำนาจหน้าที่ต่อไป

๕๖. ถ้ามีรองผู้ว่าราชการจังหวัด ผู้ช่วยผู้ว่าราชการจังหวัด หรือปลัดจังหวัดหลายคน ให้ใครแต่งตั้งรองผู้ว่าราชการจังหวัด ผู้ช่วยผู้ว่าราชการจังหวัด หรือปลัดจังหวัดคนใดคนหนึ่ง แล้วแต่กรณี เป็นผู้รักษาราชการแทน

- ก. ปลัดกระทรวงยุติธรรม
- ข. ผู้บัญชาการสำนักงานตำรวจแห่งชาติ
- ค. ปลัดกระทรวงมหาดไทย
- ง. ผู้พิพากษาหัวหน้าศาลประจำจังหวัด

ตอบ ข้อ ก.คำอธิบาย มาตรา ๕๖ ในกรณีที่ไม่มีผู้ดำรงตำแหน่งผู้ว่าราชการจังหวัด หรือมีแต่ไม่อาจปฏิบัติราชการได้ ให้รองผู้ว่าราชการจังหวัดเป็นผู้รักษาราชการแทน ถ้าไม่มีผู้ดำรงตำแหน่งรองผู้ว่าราชการจังหวัด หรือมีแต่ไม่อาจปฏิบัติราชการได้ให้ ผู้ช่วยผู้ว่าราชการจังหวัดเป็นผู้รักษาราชการแทน ถ้าไม่มีผู้ดำรงตำแหน่ง ผู้ช่วยผู้ว่าราชการจังหวัด หรือมีแต่ไม่อาจปฏิบัติราชการได้ให้ปลัดจังหวัดเป็นผู้รักษาราชการแทน ถ้ามีรองผู้ว่าราชการจังหวัด ผู้ช่วยผู้ว่าราชการจังหวัด หรือปลัดจังหวัดหลายคน ให้ปลัดกระทรวงแต่งตั้งรองผู้ว่าราชการจังหวัด ผู้ช่วยผู้ว่าราชการจังหวัด หรือปลัดจังหวัดคนใดคนหนึ่ง แล้วแต่กรณี เป็นผู้รักษาราชการแทน ถ้าไม่มีทั้งผู้ดำรงตำแหน่งรองผู้ว่าราชการจังหวัด ผู้ช่วยผู้ว่าราชการจังหวัด และปลัดจังหวัด หรือมีแต่ไม่อาจปฏิบัติราชการได้ ให้หัวหน้าส่วนราชการประจำจังหวัดซึ่งมีอาวุโสตามระเบียบแบบแผนของทางราชการเป็นผู้รักษาราชการแทน

๕๗. การยกเว้น จำกัด หรือตัดทอน อำนาจหน้าที่ของผู้ว่าราชการจังหวัดจะกระทำได้โดยวิธีการใด

- ก. ออกกฎกระทรวง ข. ตราพระราชบัญญัติ ค. ประกาศจังหวัด ง. ตราพระราชกฤษฎีกา

ตอบ ข้อ ข. คำอธิบาย มาตรา ๕๘ การยกเว้น จำกัด หรือตัดทอน อำนาจหน้าที่ของผู้ว่าราชการจังหวัดในการบริหารราชการในจังหวัด หรือให้ข้าราชการของส่วนราชการใดมีอำนาจหน้าที่ในการบริหารราชการส่วนภูมิภาค เช่นเดียวกับผู้ว่าราชการจังหวัดจะกระทำได้โดยตราเป็นพระราชบัญญัติ

มาตรา ๕๘ ให้นำความในมาตรา ๔๘ และมาตรา ๔๙ มาใช้บังคับแก่ผู้รักษาราชการแทนและปฏิบัติราชการแทนตามหมวดนี้

๕๘. ข้อใดคือการแบ่งส่วนราชการของจังหวัด

- ก. สำนักงานจังหวัด ส่วนต่างๆ ซึ่งกระทรวงทบวง กรม ได้ตั้งขึ้น
 ข. สำนักงานเลขานุการจังหวัด ศาล ส่วนต่างๆ ซึ่งกระทรวงทบวง กรม ได้ตั้งขึ้น
 ค. สำนักงานผู้ว่าราชการจังหวัด ศาล อัยการ ส่วนต่างๆ ซึ่งกระทรวงทบวง กรม ได้ตั้งขึ้น
 ง. สำนักงานเลขานุการผู้ว่าราชการจังหวัด สำนักงานจังหวัด ส่วนราชการต่างๆ

ตอบ ข้อ ก. คำอธิบาย มาตรา ๖๐ ให้แบ่งส่วนราชการของจังหวัด ดังนี้

(๑) สำนักงานจังหวัด มีหน้าที่เกี่ยวกับราชการทั่วไปและการวางแผนพัฒนาจังหวัดของจังหวัดนั้น มีหัวหน้าสำนักงานจังหวัดเป็นผู้บังคับบัญชาข้าราชการ และรับผิดชอบในการปฏิบัติราชการของสำนักงานจังหวัด

(๒) ส่วนต่าง ๆ ซึ่งกระทรวง ทบวง กรม ได้ตั้งขึ้น มีหน้าที่เกี่ยวกับราชการของกระทรวง ทบวง กรม นั้น ๆ มีหัวหน้าส่วนราชการประจำจังหวัดนั้น ๆ เป็นผู้ปกครองบังคับบัญชารับผิดชอบ

๕๙. การตั้ง ยุบ และเปลี่ยนเขตอำเภอ ให้ตราเป็นกฎหมาย

- ก. พระราชกฤษฎีกา ข. กฎกระทรวง ค. ประกาศ ง. พระราชบัญญัติ

ตอบ ข้อ ก.

๖๐. การตั้ง ยุบ และเปลี่ยนเขตอำเภอ ให้ตราเป็นกฎหมายใด

- ก. พระราชกฤษฎีกา ข. พระราชบัญญัติ ค. กฎกระทรวง ง. คำสั่ง

ตอบ ข้อ ก. คำอธิบาย มาตรา ๖๑ ในจังหวัดหนึ่งให้มีหน่วยราชการบริหารรองจากจังหวัดเรียกว่าอำเภอ การตั้ง ยุบ และเปลี่ยนเขตอำเภอ ให้ตราเป็นพระราชกฤษฎีกา

© THE BEST CENTER INTER GROUP CO., LTD.

All rights reserved

ห้ามผู้ใดทำการคัดลอก ตีพิมพ์ แจกจ่าย ปรับเปลี่ยน
ดัดแปลง หรือแก้ไขส่วนใดส่วนหนึ่งของหนังสือเล่มนี้
เพื่อการเผยแพร่หรือนำไปใช้ในเชิงพาณิชย์โดยเด็ดขาด

หากตรวจพบจะดำเนินการตามกฎหมายถึงที่สุด

หากผู้ใดพบเห็น สามารถแจ้งเบาะแสที่
081-496-9907 มีรางวัลตอบแทน