



เวชบัณฑิตศิริราช

เวชบัณฑิตศิริราช



นิพนธ์ต้นฉบับ

การศึกษาผลสัมฤทธิ์ทางการศึกษาของสื่อการสอนโปรแกรม Moodle เรื่องการใช้ direct ophthalmoscope ในรายวิชาจักษุวิทยา หลักสูตรแพทยศาสตรบัณฑิต คณะแพทยศาสตร์ศิริราชพยาบาล — 147
ธัญญธร เมธาลักษณ์ และคณะ

แรงจูงใจในการเข้าร่วมอบรมโครงการแลกเปลี่ยนเรียนรู้เพื่อพัฒนาศักยภาพบุคลากรการศึกษา คณะแพทยศาสตร์ศิริราชพยาบาล — 153
พรณิการ์ สุวรรณไตรย์ และคณะ

ความคิดเห็นของนักศึกษาที่มีต่อการเรียนการสอน ตามหลักสูตรวิทยาศาสตร์มหาบัณฑิต สาขาวิชาการศึกษา (หลักสูตรภาคพิเศษ) (ปีการศึกษา 2559) — 161
สุชีรา วิบูลย์สุข และคณะ

ความชุกและปัจจัยที่สัมพันธ์กับการทำงานอยู่ในระบบราชการหลังจบการศึกษาของแพทย์ประจำบ้านอายุรศาสตร์โรงพยาบาลศิริราช — 167
เรวดี พีรวัฒน์ผดึก และคณะ

บทความทั่วไป

แนวทางการพยาบาลป้องกันและจัดการแก้ไขภาวะการรั่วซึมของยาเคมีบำบัดออกนอกหลอดเลือดดำ (Extravasation) — 174
จินทิมา แจ่มจำรัส และคณะ

ปวดกล้ามเนื้อสะบักเรื้อรัง ทำให้ขาลงแขนได้ — 180
วัชรระ สุดาชม และคณะ

การดูแลผู้ป่วยเด็กที่ได้รับการใส่ Extracorporeal Membrane Oxygenation (ECMO) ในระยะผ่าตัด — 188
กมลทิพย์ สุกุลกันันต์ผดึก และคณะ

ภาวะสับสนเฉียบพลันในผู้ป่วยหนักทางศัลยกรรม — 196
ณภัทร อิคม และคณะ

ผู้ป่วยวิกฤติหัวใจและหลอดเลือด: การจัดระบบการดูแลและสมรรถนะพยาบาลในประเทศสิงคโปร์ — 202
เสาวนีย์ เนาวพาณิช และคณะ

บทบาทของนักกายภาพบำบัดในโครงการ “หนึ่งล้านห้าแสนก้าวศิริราชและพสกนิกรไทยร่วมวิ่งเฉลิมพระเกียรติ เชียงใหม่-ศิริราช” — 208
วิจิตราภรณ์ ทวีศรี





เวชบัณฑิตกิติรราช

เพื่อสืบทอดเอกลักษณ์ไทยของสารกิติรราช
มุ่งสู่มาตรฐานวารสารการแพทย์ของไทย

จัดพิมพ์โดยศูนย์ตีพิมพ์กองบรรณาธิการคณะแพทยศาสตร์ศิริราชพยาบาล มหาวิทยาลัยมหิดล

รองคณบดีฝ่ายวิชาการ	บรรณาธิการบริหาร
ศ.นพ.ธวัชชัย อัครวิฑูธ	บรรณาธิการ
ศ.ดร.นพ.วรุฒม์ โสฬสิริวัฒน์	รองบรรณาธิการ
รศ.พญ.เจนจิต ฉายะจินต	รองบรรณาธิการ
รศ.ดร.นพ.เชิดศักดิ์ โอรมนิวัฒน์	รองบรรณาธิการ
รศ.นพ.ประภัทร วาณิชพงษ์พันธ์	รองบรรณาธิการ

กองบรรณาธิการ

กองบรรณาธิการ ภายในคณะแพทยศาสตร์
ศิริราชพยาบาล

มหาวิทยาลัยมหิดล

รศ.ดร.แพทย์หญิงทัญญิศาวัฒน์ โอภาสเกียรติกุล
ผศ.ดร.นพพล เม่าสวัสดิ์
ทพญ.วรรณดี พลาบุภาพ
ภญ.วิมล อนันต์สกุลวัฒน์

กองบรรณาธิการภายนอกคณะ
แพทยศาสตร์ศิริราชพยาบาล

จุฬาลงกรณ์มหาวิทยาลัย
รศ.นพ.สุรสิทธิ์ ชัยทอง วงศ์วัฒนา

มหาวิทยาลัยขอนแก่น
ผศ.พญ.อภิรดี จิรัฐติกาลไซดี

วิทยาลัยพยาบาลสงภพภาคไทย
ผศ.ดร.บุหงา ตโนภาส

โรงพยาบาลราชวิถี กรมหลวงราชารมณสุข
นาวาอากาศตรี นพ.สุภูมิ ศิลปอาษา

สำนักงาน

อาคารเฉลิมพระเกียรติ ๘๐ พรรษา ๕ ธันวาคม ๒๕๕๐ ชั้น 2 ห้อง 207 คณะแพทยศาสตร์ศิริราช
พยาบาล มหาวิทยาลัยมหิดล เขตบางกอกน้อย กรุงเทพมหานคร 10700 โทรศัพท์ 0-2419-2884

E-mail
sijournal@mahidol.ac.th

สำนักวิจัยสังคมและสุขภาพ
กรมการสาธารณสุข
นพ.ดร.วิฑูธ ลิมสวาท

สำนักงานโรคเอดส์ร่วมโรค และโรคติดต่อ
ทางเพศสัมพันธ์
พญ.รลพร กิตติเยาวมาลัย

โรงพยาบาลพระตำหนักเป็ณกษัตริย์
กรุงเทพมหานคร
พญ.ชนันญา ท่อเกียรติ

โรงพยาบาลสรรพสิทธิประสงค์
จังหวัดอุบลราชธานี
นพ.ชัยอนันต์ ไสคาภักดิ์

โรงพยาบาลบุรีรัมย์ จังหวัดบุรีรัมย์
นพ.เชาวน์วัศ พิมพิรัตน์

โรงพยาบาลศูนย์ขอนแก่น จังหวัดขอนแก่น
พญ.ศิริมา ศิริพร ณ ราชสิมา

*บทความต่าง ๆ ที่ปรากฏในเวชบัณฑิตกิติรราชเป็นผลงานจากความคิดหรืองานวิจัยของผู้เขียนและ / หรือ
คณะผู้เขียนถือเป็นความรับผิดชอบและลิขสิทธิ์ของผู้เขียนและ / หรือคณะผู้เขียนตามพระราชบัญญัติ
ลิขสิทธิ์ พ.ศ.2537*

การศึกษาผลสัมฤทธิ์ทางการศึกษา

ของสื่อการสอนโปรแกรม Moodle

เรื่องการใช้ direct ophthalmoscope

ในรายวิชาจักษุวิทยา หลักสูตร

แพทยศาสตรบัณฑิต คณะแพทยศาสตร์

ศิริราชพยาบาล

อัญญธร เมธาลักษณ์, ต.ต.บ., มรุวัลย์ ศรีคง, ค.อ.ม., สุพิศรา สว่างกุล, บธ.บ., เขवालักษณ์ แก้วมณี, บธ.บ., อติพร ดวงทอง, พบ.,
งามแน เรื่องวรรณีย์, พบ.

ภาควิชาจักษุวิทยา, คณะแพทยศาสตร์ศิริราชพยาบาล, มหาวิทยาลัยมหิดล, กรุงเทพมหานคร 10700.

บทคัดย่อ

วัตถุประสงค์: เพื่อศึกษาเปรียบเทียบผลสัมฤทธิ์ทางการศึกษาในโปรแกรม Moodle เรื่องการใช้ direct ophthalmoscope ในกลุ่มนักศึกษาแพทย์ ชั้นปีที่ 5 ที่ใช้สื่อการสอนด้วยโปรแกรม Moodle และในกลุ่มที่ไม่ได้ใช้สื่อการสอนนี้

วิธีการ: เป็นการวิจัยแบบเชิงพรรณนา แบ่งกลุ่มเปรียบเทียบ โดยคัดเลือกกลุ่มตัวอย่างนักศึกษาแพทย์ ชั้นปีที่ 5 ของคณะแพทยศาสตร์ศิริราชพยาบาล มหาวิทยาลัยมหิดล จำนวน 802 คน เปรียบเทียบคะแนนการสอบในกลุ่มที่ใช้และไม่ใช้สื่อการสอนด้วยโปรแกรม Moodle เรื่องการใช้ direct ophthalmoscope ในรายวิชาจักษุวิทยา คณะแพทยศาสตร์ศิริราชพยาบาล

ผลการศึกษา: นักศึกษาแพทย์กลุ่มตัวอย่างทั้งหมดจำนวน 802 คน แบ่งเป็นกลุ่มที่ใช้สื่อการสอนด้วยโปรแกรม Moodle จำนวน 322 คน และกลุ่มที่ไม่มีการใช้สื่อการสอนด้วยโปรแกรม Moodle จำนวน 480 คน พบว่า กลุ่มนักศึกษาแพทย์ที่ได้รับการสอนโดยการใช้สื่อการสอนด้วยโปรแกรม Moodle มีคะแนนสอบในเรื่องการใช้ direct ophthalmoscope สูงกว่า (คะแนนเฉลี่ย = 8.48 ± 4.99) กลุ่มที่ไม่ได้ใช้สื่อการสอนด้วยโปรแกรม Moodle (คะแนนเฉลี่ย = 4.04 ± 3.64) อย่างมีนัยสำคัญทางสถิติ ($p < 0.05$)

สรุป: นักศึกษาแพทย์ ชั้นปีที่ 5 หลักสูตรแพทยศาสตรบัณฑิต กลุ่มที่ใช้สื่อการสอนด้วยโปรแกรม Moodle สามารถทำคะแนนสอบเรื่องการใช้ direct ophthalmoscope ในรายวิชาจักษุวิทยา ได้เพิ่มขึ้นกว่ากลุ่มที่ไม่ได้ใช้สื่อการสอนด้วยโปรแกรม Moodle

คำสำคัญ: สื่อการสอนด้วยโปรแกรม Moodle; ระบบการเรียนการสอน e-Learning; ผลสัมฤทธิ์ทางการเรียน

Abstract: The learning achievement of “moodle” program, on the topic: “direct ophthalmoscope” in ophthalmology, doctor for medicine program, Faculty of Medicine Siriraj Hospital Thanyatrom Mathalak, B.A., Mathuwan Srikong, M.S., Supattra Sawangkul, B.B.A., Yaowaluck Kaewmanee, B.B.A., Atiporn Thuangtong, M.D., Ngamkae Ruangvaravate, M.D. Department of Ophthalmology, Faculty of Medicine Siriraj Hospital, Mahidol University, Bangkok 10700, Thailand.

Siriraj Med Bull 2019;12(3): 147-152

Objective: To compare the learning achievement of “Moodle” program, on the topic: “Direct ophthalmoscope” in Ophthalmology. In the 5th year medical students who use and does not use “Moodle Program” in the courseware.

Methods: Descriptive study, parallel-group enrolled 802 of 5th year medical students at Faculty of Medicine Siriraj Hospital, Mahidol University. Compared the exam scores that use and does not use “Moodle” program, on the topic: “Direct ophthalmoscope” in Ophthalmology, Faculty of Medicine Siriraj Hospital.

Results: This research has divided total sample of 802 medical students in to 2 groups. The group who use “Moodle” program is consisted of 322 students and the group who does not use “Moodle” program is consisted of 480 students. This research found that the group of medical students who use “Moodle” program had the exam scores (mean 8.48±4.99) more than the group of medical student who does not use “Moodle” program (mean 4.04±3.64) showed significant improvements (p<0.05).

Conclusion: The 5th year medical students who use “Moodle” program, had the exam scores on the topic: “Direct Ophthalmoscope” in Ophthalmology, more than who does not use “Moodle” program.

Keywords: Moodle; e-learning; learning achievement

Correspondence to: Thanyatrom Mathalak **E-mail:** tanyatrom.oph@gmail.com

Received: 9 November 2017 **Revised:** 1 November 2018 **Accepted:** 11 December 2018

<http://dx.doi.org/10.331.92/Simedbull.2019.23>

บทนำ

ปัจจุบันในยุคโลกาภิวัตน์ (Globalization) ได้มีความเปลี่ยนแปลงอย่างรวดเร็วทั้งด้านเศรษฐกิจ การเมือง สังคม เทคโนโลยี และวัฒนธรรม จึงเป็นยุคของสังคมแห่งความรู้ (Knowledge-Base Society) ที่ความรู้และภูมิปัญญาถูกนำมาใช้เป็นเครื่องมือสำคัญในการเสริมสร้างศักยภาพและพัฒนาประเทศ การศึกษาจึงเป็นหัวใจสำคัญที่จะผลักดันประเทศให้ก้าวสู่ศตวรรษใหม่ได้อย่างมั่นคง คุณภาพการศึกษาจึงเป็นสิ่งสำคัญอย่างยิ่งที่ต้องตระหนัก การเรียนโดยการท่องหนังสือท่องจำ หรือมุ่งแต่เนื้อหาวิชาเป็นหลักโดยมีครูเป็นผู้บ่อนหรือถ่ายทอดความรู้ให้ผู้เรียนโดยตรง ซึ่งไม่สามารถพัฒนาผู้เรียนให้ครบทุกด้านได้ ร่วมกับเนื้อหา ของความรู้ในปัจจุบันที่เพิ่มขึ้นอย่างมากมา ประกอบกับเวลาในชั้นเรียนลดน้อยลง ผู้เรียนจึงอาจไม่สามารถรับความรู้ที่เกิดขึ้นภายในห้องเรียนได้อย่างครบถ้วน ถูกต้อง จึงต้องหาระบบการจัดการกิจกรรมการเรียนการสอนอื่น เพื่อมาช่วยเสริมการเรียนการสอนในปัจจุบัน นอกเหนือจากการเรียนในชั้นเรียนตามปกติ เพื่อช่วยเพิ่มผลสัมฤทธิ์ทางการศึกษา การจัดการกิจกรรมการเรียน

การสอนในลักษณะนี้เรียกว่า “อีเลิร์นนิง” (e-Learning) ระบบการเรียนการสอน อีเลิร์นนิง (e-Learning) มีบทบาทที่สำคัญต่อการสนับสนุนการเรียนการสอน และเพิ่มช่องทางการเรียนรู้ของผู้เรียนในสถาบันการศึกษา สามารถเข้าถึงผู้เรียนโดยไม่จำกัดสถานที่ และเวลา (Anywhere-anytime) ตามแต่ความสะดวกของผู้เรียนและผู้สอน¹

อีเลิร์นนิง (e-Learning) อาจอยู่ในรูปแบบของระบบบริหารจัดการเรียนรู้แบบ (LMS : Learning Management System) หรือระบบบริหารจัดการเนื้อหา (Content Management System) จะทำหน้าที่เป็นศูนย์กลางการจัดการเนื้อหา กิจกรรมการเรียนการสอน ตลอดจนการวัดและประเมินผลต่างๆ และสนับสนุนการจัดการเรียนรู้ให้เทคโนโลยีอินเทอร์เน็ตเป็นสื่อกลาง² Moodle (Modular Object-Oriented Dynamic Learning Environment) ก็เป็นระบบ LMS ระบบหนึ่งที่ได้รับ ความนิยมมากที่สุดในปัจจุบัน มีระบบการจัดการเว็บไซต์ ซึ่งรองรับกลุ่มผู้ใช้ 3 กลุ่ม คือผู้ดูแลระบบ

ผู้สอนและผู้เรียน โดยผู้สอนสามารถออกแบบรายวิชาได้ตามความต้องการ สามารถสร้างบทเรียน หรือสร้างแบบทดสอบต่างๆ และอัปเดตขึ้นในเว็บไซต์ของรายวิชาได้อย่างง่าย ผู้เรียนสามารถเข้าถึงเนื้อหาและแบบทดสอบต่างๆ ของบทเรียนผ่านทางเว็บไซต์ สามารถติดต่อสื่อสารกันผ่านทางเครื่องมือการสื่อสารภายในระบบ ผู้ดูแลระบบสามารถเก็บบันทึกข้อมูลการเข้าใช้งานของผู้เรียน เพื่อให้ผู้สอนนำไปวิเคราะห์ติดตาม และประเมินผลการเรียนการสอนในรายวิชานั้นได้อย่างมีประสิทธิภาพ

คณะแพทยศาสตร์ศิริราชพยาบาล เริ่มพัฒนาระบบ E-learning โดยใช้ระบบบริหารจัดการการเรียนรู้ Moodle ตั้งแต่ปี พ.ศ. 2548 โดยพิจารณาจากความครบถ้วนของเครื่องมือ แหล่งความรู้สนับสนุนการใช้งานของเว็บไซต์ Moodle และสมาคม Moodle แห่งประเทศไทย และข้อได้เปรียบ 8 ประการ ตามมาตรฐานการพัฒนาและการนำไปใช้คือความสามารถในการนำไปใช้งานกับระบบที่หลากหลาย การเข้าถึงได้ การใช้ซ้ำ ความคงทน การดูแลรักษา และการนำไปประยุกต์ใช้เพื่อสนับสนุนการนำสื่อการสอนอิเล็กทรอนิกส์มาใช้เสริมการเรียนรู้ในหลักสูตรต่างๆ ของคณะฯ (โปรแกรม Moodle สามารถรองรับการพัฒนาสื่อการสอนมัลติมีเดียรูปแบบต่างๆ ของการเรียนการสอนระดับปริคลินิกและคลินิกได้อย่างหลากหลาย รวมทั้งสื่อการเรียนรู้อัจฉริยะ (Learning Object) ที่ถูกพัฒนาไปคู่ขนานกับการจัดการเรียนการสอนรูปแบบอื่นๆ จะทำให้สามารถพัฒนาเนื้อหาบทเรียนให้รองรับกับความต้องการของผู้เรียนและผู้สอน และสามารถนำไปใช้ควบคู่กับระบบระบบบริหารจัดการการเรียนรู้ได้)

ภาควิชาจักษุวิทยา คณะแพทยศาสตร์ศิริราชพยาบาล จึงได้สร้างสื่อการเรียนการสอนด้วยโปรแกรม Moodle หัวข้อการใช้ Direct Ophthalmoscope สำหรับนักศึกษาแพทย์ ชั้นปีที่ 5 หลักสูตรแพทยศาสตรบัณฑิต คณะแพทยศาสตร์ศิริราชพยาบาล ที่หมุนเวียนขึ้นมาปฏิบัติงาน ณ ภาควิชาจักษุวิทยา คณะแพทยศาสตร์ศิริราชพยาบาล เป็นเวลา 8 สัปดาห์ /rotation

โดยมีเนื้อหาในบทเรียน ดังนี้

บทที่ 1 แนะนำกายวิภาคตา ที่เกี่ยวข้องกับ การใช้ Direct Ophthalmoscope

บทที่ 2 ชัดความสามารถของ Direct Ophthalmoscope

บทที่ 3 ฝึกการใช้เครื่องกับตัวเอง

บทที่ 4 การฝึกทักษะการตรวจด้วย Direct Ophthalmoscope เพื่อหาความผิดปกติ

บทที่ 5 แบบทดสอบท้ายบทเรียนที่ 1

บทที่ 6 แบบทดสอบท้ายบทเรียนที่ 2

บทที่ 7 แบบทดสอบท้ายบทเรียนที่ 3

บทที่ 8 แบบทดสอบท้ายบทเรียนที่ 4

วัตถุประสงค์ และวิธีการ

วัตถุประสงค์

เพื่อศึกษาผลสัมฤทธิ์ทางการเรียน เรื่องการใช้ Direct Ophthalmoscope ในกลุ่มนักศึกษาแพทย์ที่ใช้สื่อการสอนด้วยโปรแกรม Moodle และในกลุ่มนักศึกษาแพทย์ที่ไม่ได้ใช้สื่อการสอนโปรแกรม Moodle

วิธีดำเนินการวิจัย

เมื่อนักศึกษาแพทย์ชั้นปีที่ 5 ได้ขึ้นเรียนที่ภาควิชาจักษุวิทยา ในกลุ่มที่ใช้สื่อการสอนด้วยโปรแกรม Moodle จะมีการอธิบายวิธีการใช้งาน (รูปที่ 1-3) จากนั้นผู้วิจัยได้ทำการเก็บคะแนนสอบในหัวข้อเรื่องการใช้ Direct Ophthalmoscope ในรายวิชาจักษุวิทยา สำหรับนักศึกษาแพทย์ ชั้นปีที่ 5 หลักสูตรแพทยศาสตรบัณฑิต คณะแพทยศาสตร์ศิริราชพยาบาล มหาวิทยาลัยมหิดล ในปีการศึกษา 2551 - 2552 ซึ่งยังไม่ได้ใช้สื่อการสอนด้วยโปรแกรม Moodle และคะแนนสอบของนักศึกษา ในปีการศึกษา 2553 - 2554 ที่ได้ใช้สื่อการสอนด้วยโปรแกรม Moodle นำมาหาคะแนนเฉลี่ยและทำการเปรียบเทียบในทุกกลุ่ม โดยใช้ค่า T-test



รูปที่ 1. แสดงการเข้าระบบเพื่อใช้งานบทเรียน Moodle



รูปที่ 2. แสดงเนื้อหาในบทเรียน Moodle



รูปที่ 3. แสดงแบบทดสอบเนื้อหาของโรคในบทเรียน Moodle

ผลการศึกษา

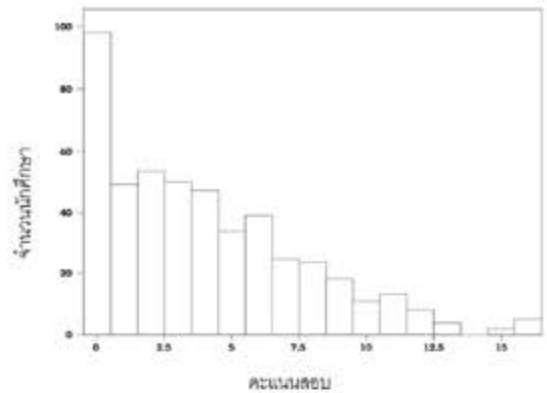
นักศึกษาแพทย์ชั้นปีที่ 5 ที่ได้รับการสอบในหัวข้อเรื่องการใช้ Direct Ophthalmoscope ในปีการศึกษา 2551-2554 จำนวน 802 คน เป็นผู้ชาย 342 คน เป็นผู้หญิง 460 คน โดยแบ่งได้เป็น 2 กลุ่ม

- กลุ่มที่ 1 ปีการศึกษา 2551-2552 นักศึกษาแพทย์ที่ไม่ได้ใช้สื่อการสอนด้วยโปรแกรม Moodle จำนวน 480 คน

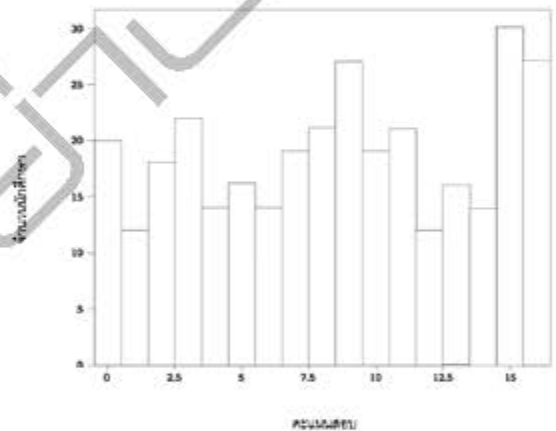
- กลุ่มที่ 2 ปีการศึกษา 2553-2554 นักศึกษาแพทย์ที่ได้ใช้สื่อการสอนด้วยโปรแกรม Moodle จำนวน 322 คน

พบว่า คะแนนสอบในหัวข้อการใช้ Direct Ophthalmoscope ของกลุ่มที่ 1 มีคะแนนเฉลี่ย 4.04 ± 3.84 คะแนน มีค่ามัธยฐานของคะแนนเท่ากับ 3 (รูปที่ 4) กลุ่มที่ 2 มีคะแนนเฉลี่ย 8.48 ± 4.99 มีค่ามัธยฐานของคะแนนเท่ากับ 9 (รูปที่ 5)

จากการวิเคราะห์ข้อมูลทางสถิติพบว่าคะแนนเฉลี่ยในการสอบในหัวข้อการใช้ Direct Ophthalmoscope ของนักศึกษาแพทย์กลุ่มที่ 2 มีคะแนนสูงกว่านักศึกษาแพทย์กลุ่มที่ 1 อย่างมีนัยสำคัญทางสถิติ ($p < 0.05$)



รูปที่ 4. แสดงคะแนนสอบในหัวข้อการใช้ Direct Ophthalmoscope ของนักศึกษาในกลุ่มตัวอย่างที่ 1



รูปที่ 5. แสดงคะแนนสอบในหัวข้อการใช้ Direct Ophthalmoscope ของนักศึกษาในกลุ่มตัวอย่างที่ 2

อภิปรายผล

จะเห็นได้ว่าเมื่อเปรียบเทียบผลคะแนนสอบ OSCE หัวข้อการใช้ Direct Ophthalmoscope ของนักศึกษาแพทย์ กลุ่มที่ 1 และ กลุ่มที่ 2 พบว่าคะแนนสอบ OSCE ของนักศึกษาแพทย์กลุ่มที่ 2 ที่ได้ใช้สื่อการสอนด้วยโปรแกรม Moodle ในรายวิชาจักษุวิทยา หลักสูตรแพทยศาสตรบัณฑิต มหาวิทยาลัยมหิดล นักศึกษามีผลคะแนนสอบเฉลี่ยสูงกว่า นักศึกษาแพทย์กลุ่มที่ 1 ที่ไม่ได้ใช้สื่อการสอนด้วยโปรแกรม Moodle ทั้งนี้เนื่องจากระบบการเรียนการสอน 122 คน ผ่านเครือข่าย

เอกสารอ้างอิง

1. ผกาสิณ พูนพิพัฒน์, ภัทรชัย สลิตโรจน์วงศ์, พิชัย สดภิบาล. องค์ประกอบที่ต้องคำนึงในการพัฒนา e-Learning. สาร NECTEC 2546;10:23-31.
2. อัญญลักษณ์ วจนะวิศิษฐ์. การพัฒนาบทเรียนอีเลิร์นนิ่งรายวิชาเทคโนโลยีสารสนเทศ คณะพยาบาลศาสตร์เกื้อการุณย์. วารสารเกื้อการุณย์ 2557;21:100-13.
3. สุนทร สืบคำ. โครงการอบรมเชิงปฏิบัติการเรื่อง การสร้างห้องเรียนออนไลน์ด้วย Moodle e-learning. รายงานผลโครงการคณะวิศวกรรมศาสตร์และอุตสาหกรรมเกษตร. มหาวิทยาลัยแม่โจ้, 2554.
4. Tan OS. Problem-based Learning Innovation: Using Problems to Power Learning in the 21st Century: Singapore; Thomson Learning, 2003.
5. Tina Janan, Harvel. Cost and benefits of incorporating the Internet into the traditional classroom. Med Tech 1996;18:103-9.
6. Vernon DTA, Blake RL. Does problem-base learning work? A meta-analysis of evaluative research. Acad Med 1993;68:550-63.

คู่มือฉบับ

แรงจูงใจในการเข้าร่วมอบรม

โครงการแลกเปลี่ยนเรียนรู้เพื่อพัฒนา

ศักยภาพบุคลากรการศึกษา

คณะแพทยศาสตร์ศิริราชพยาบาล

พรรณิการ์ สุวรรณไตรย์ ศษ.ม., นุชจรี หงษ์เหลี่ยม รพ.ม.

ฝ่ายการศึกษา, งานแพทยศาสตรศึกษา, คณะแพทยศาสตร์ศิริราชพยาบาล, มหาวิทยาลัยมหิดล, กรุงเทพมหานคร 10700.

บทคัดย่อ

วัตถุประสงค์: เพื่อศึกษาแรงจูงใจและปัจจัยที่มีผลต่อแรงจูงใจในการเข้าร่วมอบรมโครงการแลกเปลี่ยนเรียนรู้เพื่อพัฒนาศักยภาพบุคลากรการศึกษา

วิธีการศึกษา: ผู้วิจัยศึกษากับกลุ่มตัวอย่าง คือ บุคลากรสายสนับสนุนทางการศึกษา คณะแพทยศาสตร์ศิริราชพยาบาล จำนวน 166 คน ซึ่งมาจากการคำนวณด้วยโปรแกรม G*Power วิเคราะห์ข้อมูลโดยสถิติ ร้อยละ ค่าเฉลี่ย ส่วนเบี่ยงเบนมาตรฐาน ค่าสัมประสิทธิ์สหสัมพันธ์ของเพียร์สันและการวิเคราะห์การถดถอยพหุคูณแบบขั้นบันได

ผลการศึกษา: บุคลากรศึกษามีแรงจูงใจในการเข้าร่วมอบรมอยู่ในระดับมาก มีค่าเฉลี่ย 4.07 ด้านที่มีค่าเฉลี่ยอยู่ในระดับมากที่สุดคือ การถ่ายทอดของวิทยากรชัดเจน และเข้าใจง่าย และสามารถนำไปประยุกต์ใช้ในการทำงานได้ ความสัมพันธ์ระหว่างปัจจัยที่ส่งผลต่อการเข้าร่วมอบรมทั้ง 4 ปัจจัย มีความสัมพันธ์ทางบวกกับการเข้าร่วมอบรมอย่างมีนัยสำคัญทางสถิติที่ระดับ 0.01 โดยปัจจัยที่มีความสัมพันธ์กับการเข้าร่วมอบรมมากที่สุดคือ ปัจจัยด้านวิชาการและสิ่งอำนวยความสะดวก มีค่าสัมประสิทธิ์สหสัมพันธ์เท่ากับ 0.47 รองลงมาคือ ปัจจัยด้านสังคม และปัจจัยด้านเหตุผลส่วนตัว มีค่าสัมประสิทธิ์สหสัมพันธ์เท่ากับ 0.179 และ 0.163 ตามลำดับ

สรุป: ปัจจัยที่ส่งผลต่อการเข้าร่วมอบรมที่สามารถร่วมกันพยากรณ์แรงจูงใจในการเข้าร่วมอบรมโครงการแลกเปลี่ยนเรียนรู้เพื่อพัฒนาศักยภาพบุคลากรการศึกษา คือ ปัจจัยด้านวิชาการและสิ่งอำนวยความสะดวก ปัจจัยด้านสังคม และปัจจัยด้านเหตุผลส่วนตัว สามารถร่วมกันพยากรณ์แรงจูงใจในการเข้าร่วมอบรมได้ร้อยละ 61.4 และสมการถดถอยในรูปคะแนนมาตรฐาน คือ แรงจูงใจในการเข้าร่วมอบรม = 0.519 ด้านวิชาการและสิ่งอำนวยความสะดวก + 0.198 ด้านสังคม + 0.165 ด้านเหตุผลส่วนตัว

คำสำคัญ: แรงจูงใจ; บุคลากรการศึกษา; คณะแพทยศาสตร์ศิริราชพยาบาล

Abstract: A study of motivation in participating the knowledge sharing and learning project for potential development of the educational personnel of the Faculty of Medicine Siriraj Hospital
Pannika Suwannatrai, M.Ed., Nucharee Hongliam, M.P.A.

Educator, Education Department, Division of Medical Education, Faculty of Medicine Siriraj Hospital, Mahidol University, Bangkok 10700, Thailand.

Siriraj Med Bull 2019;12(3): 153-160

Objective: The aims of this study were to study the motivations and factors effects of motivation in exchange project to learn to develop educational personnel.

Methods: The researcher studied with the sample of 166 educational personnel, Faculty of Medicine Siriraj Hospital selected by G*Power Program. The data were analyzed by percentage, average deviation, correlation coefficient of Pearson.

Results: The motivation of educational personnel in exchange project was at the high level with means at 4.07. The part of the project with highest means was the clear and easy understanding of the lecture and able to apply for working. The relation between 4 factors effected of exchanging project was positive with magnificent 0.01 with the highest factors related with joining in exchange project were academic and facility with the step of correlation coefficient =0.47 , social and personal reason = 0.179 and 0.163.

Conclusion: The predictable factors effect of joining in exchange project to learn to develop educational personnel, Faculty of Medicine Siriraj Hospital were academic and facility: the social and personal reason factors were able to predict the motivation in joining the project 61.4% and regression of equation of standard score was the motivation in joining project =0.519, academic and facility, +0.198 social , + 0.165 personal reason.

Keywords: Motivation; educational personnel; Faculty of Medicine Siriraj Hospital

Correspondence to: Pannika Suwannatrai **E-mail:** pannika.poo@mahidol.ac.th

Received: 4 May 2018 **Revised:** 2 August 2018 **Accepted:** 19 June 2019

<http://dx.doi.org/10.331.92/Simedbull.2019.24>

บทนำ

ความเป็นมาและความสำคัญของโครงการ

แรงจูงใจ คือ แรงผลักดันที่ทำให้คนมีพฤติกรรม และยังเป็นตัวกำหนดทิศทางและเป้าหมายของพฤติกรรมนั้นด้วย คนที่มีแรงจูงใจสูง จะใช้ความพยายามในการกระทำไปสู่เป้าหมายโดยไม่ลดละ แต่คนที่มีแรงจูงใจต่ำ จะไม่แสดงพฤติกรรมที่ส่งไปสู่ความสำเร็จ ดังที่ศิริินภา ศรีโคกล่าม (2556)¹ กล่าวว่า แรงจูงใจในการศึกษาต่อจะประกอบด้วย ความต้องการและเป้าหมายที่มีลักษณะผสมผสานกันหลายประการ ทั้งด้านความรู้ ด้านสังคม ด้านเศรษฐกิจ ด้านอาชีพ และเหตุผลส่วนตัวอื่น ๆ แล้วแต่สถานภาพของตนเองที่เป็นอยู่ ซึ่งบุคลากรสายสนับสนุนทางการ

ศึกษา คณะแพทยศาสตร์ศิริราชพยาบาลมีความรู้ ความชำนาญงานจำนวนมาก และองค์ความรู้ที่มีอยู่นั้นส่วนมากเป็นความรู้ประเภทฝังลึกอยู่ในคนที่สั่งสมมาจากประสบการณ์การทำงาน ฝ่ายการศึกษา จึงได้จัดการอบรมและให้ความรู้สำหรับนักวิชาการ เจ้าหน้าที่ เพื่อพัฒนาศักยภาพของบุคลากร จากการสำรวจความคิดเห็นของเจ้าหน้าที่การศึกษาในการจัดอบรมโครงการแลกเปลี่ยนเรียนรู้เพื่อพัฒนาศักยภาพของบุคลากรการศึกษา ส่วนใหญ่ให้ความคิดเห็นว่ามีภาระงานจำนวนมาก ไม่มีเวลาในการเข้าร่วมอบรม ในช่วงเวลาที่กำหนด เนื้อหาและกิจกรรมไม่เป็นที่น่าสนใจ และจากการทบทวนงานวิจัยของเชิดศักดิ์

โอรมนิรัตน์ และสุชีรา วิบูลย์สุข (2552)² ได้ทำการศึกษาความต้องการในการพัฒนาความรู้ด้านแพทยศาสตรศึกษาของอาจารย์ คณะแพทยศาสตร์ศิริราชพยาบาล พบว่า ปัจจัยที่สำคัญที่สุดที่มีผลต่อการตัดสินใจเข้าร่วมอบรม คือ การที่เนื้อหาการอบรมตรงกับความต้องการและช่วงเวลาในการจัดอบรมเป็นช่วงเวลาที่ย่างจากภารกิจอื่น โดยปัจจัยเรื่องค่าตอบแทน, การให้รางวัล, การได้ออกนอกสถานที่, หรือความมีชื่อเสียงของวิทยากรนั้นมีผลน้อยมาก และ ธนัตถ์กรณ์ เขียวกิตติธนา (2559)³ ได้ทำการศึกษาเรื่องแรงจูงใจในการเข้าร่วมอบรมที่จัดโดยงานบริการวิชาการ วิทยาลัยนานาชาติ มหาวิทยาลัยมหิดล พบว่า ปัจจัยด้านลักษณะของสถาบันเป็นปัจจัยที่ทำให้เกิดแรงจูงใจในการเข้าร่วมอบรมในระดับมากที่สุด จากที่กล่าวมาข้างต้น ผู้วิจัยจึงสนใจที่จะศึกษาแรงจูงใจในการเข้าร่วมอบรมโครงการแลกเปลี่ยนเรียนรู้เพื่อพัฒนาศักยภาพบุคลากรการศึกษา คณะแพทยศาสตร์ศิริราชพยาบาล เพื่อนำข้อมูลที่ได้มาพัฒนา ปรับปรุงโครงการให้มีประสิทธิภาพมากยิ่งขึ้น

วัตถุประสงค์และวิธีการ

วัตถุประสงค์ในการวิจัย

เพื่อศึกษาแรงจูงใจในการเข้าร่วมอบรมโครงการแลกเปลี่ยนเรียนรู้

เพื่อศึกษาปัจจัยที่มีผลต่อแรงจูงใจในการเข้าร่วมอบรมโครงการแลกเปลี่ยนเรียนรู้

วิธีดำเนินการวิจัย

การวิจัยในครั้งนี้ได้รับการรับรองจากคณะกรรมการจริยธรรมการวิจัยในคน เมื่อวันที่ 19 กันยายน 2560 รหัสโครงการ 472/2560 (EC4) ใช้ระเบียบวิธีการวิจัยเชิงสำรวจโดยใช้แบบสอบถามคำนวณขนาดกลุ่มตัวอย่างด้วยโปรแกรม G*Power⁴ จากจำนวนประชากรทั้งหมด 269 คน ได้กลุ่มตัวอย่างจำนวน 166 คน ใช้วิธีการสุ่มตัวอย่างแบบง่าย โดยผู้วิจัยแจกแบบสอบถามด้วยตนเอง และได้รับกลับคืน

166 ชุด คิดเป็นอัตราการตอบกลับ 100% ของจำนวนแบบสอบถามทั้งหมด

เครื่องมือที่ใช้ในการเก็บรวบรวมข้อมูล

เครื่องมือที่ใช้ในการวิจัยพัฒนามาจากแบบสอบถามของธนัตถ์กรณ์ เขียวกิตติธนา (2559)³ ซึ่งเป็นแบบสอบถามประมาณค่า (Rating scale) โดยนำมาแก้ไขปรับปรุงข้อความ และนำไปทดลองใช้กับบุคลากรที่ไม่ใช่กลุ่มตัวอย่างจำนวน 30 คน เพื่อหาค่าอำนาจจำแนกของแบบสอบถามเป็นรายข้อ และหาค่าความเชื่อมั่นของแบบสอบถามทั้งฉบับ โดยวิธีหาค่าสัมประสิทธิ์อัลฟา ได้ค่าความเชื่อมั่นเท่ากับ 0.974 แบบสอบถามแบ่งออกเป็น 3 ตอน ดังนี้

ตอนที่ 1 สถานภาพของผู้ตอบแบบสอบถาม

ตอนที่ 2 ปัจจัยที่ส่งผลต่อแรงจูงใจในการเข้าร่วมอบรมโครงการแลกเปลี่ยนเรียนรู้

ตอนที่ 3 แรงจูงใจในการเข้าร่วมอบรมโครงการแลกเปลี่ยนเรียนรู้

โดยแปลความหมายของค่าเฉลี่ย ดังนี้

4.21 – 5.00 หมายถึง เกิดแรงจูงใจในระดับมากที่สุด / มีความพึงพอใจระดับมากที่สุด

3.61 – 4.20 หมายถึง เกิดแรงจูงใจในระดับมาก / มีความพึงพอใจระดับมาก

2.41 – 3.60 หมายถึง เกิดแรงจูงใจในระดับปานกลาง / มีความพึงพอใจระดับปานกลาง

1.81 – 2.40 หมายถึง เกิดแรงจูงใจในระดับน้อย / มีความพึงพอใจระดับน้อย

1.00 – 1.80 หมายถึง เกิดแรงจูงใจในระดับน้อยที่สุด / มีความพึงพอใจระดับน้อยที่สุด

สถิติที่ใช้และการวิเคราะห์ข้อมูล

1. สถิติเชิงพรรณนา (Descriptive statistics) ร้อยละ ค่าเฉลี่ย และส่วนเบี่ยงเบนมาตรฐาน
2. สถิติอ้างอิงใช้ทดสอบสมมติฐานโดยการวิเคราะห์ค่าสัมประสิทธิ์สหสัมพันธ์ของเพียร์สัน และการวิเคราะห์ถดถอยพหุคูณที่ระดับนัยสำคัญ 0.01

ผลการศึกษา

ตอนที่ 1

สถานภาพทั่วไปของผู้ตอบแบบสอบถามผู้ตอบแบบสอบถามส่วนใหญ่เป็นเพศหญิงคิดเป็นร้อยละ 85.54 เพศชายคิดเป็นร้อยละ 14.56 มีอายุระหว่าง 31-40 ปี คิดเป็นร้อยละ 42.27 วุฒิการศึกษาระดับปริญญาตรีคิดเป็นร้อยละ 66.27 มีประสบการณ์การทำงานมากกว่า 10 ปีขึ้นไปคิดเป็นร้อยละ 39.76 และมีประสบการณ์ในการเข้าร่วมการอบรมมากกว่า 1 ครั้ง คิดเป็นร้อยละ 50.60

ตอนที่ 2 ค่าเฉลี่ย ส่วนเบี่ยงเบนมาตรฐานของปัจจัยที่ส่งผลต่อแรงจูงใจในการเข้าร่วมอบรมโครงการแลกเปลี่ยนเรียนรู้

จาก ตารางที่ 1 พบว่า ปัจจัยแต่ละด้านที่ส่งผลต่อแรงจูงใจในการเข้าร่วมอบรม ดังนี้

ปัจจัยด้านเหตุผลส่วนตัวทำให้เกิดแรงจูงใจในการเข้าร่วมอบรม ในระดับมาก มีค่าเฉลี่ย 4.02 ได้แก่ ต้องการเพิ่มพูนความรู้ ความสามารถ และพัฒนาตนเอง ใช้เป็นแนวทางในการทำงานในระดับที่สูงขึ้นได้ สามารถนำไปพัฒนางานตามที่ต้องการ ได้

รับความรู้และประสบการณ์มากขึ้น ส่งผลให้เกิดแรงจูงใจในการเข้าร่วมอบรม ในระดับมากที่สุด มีค่าเฉลี่ย 4.29, 4.25 และ 4.24 ตามลำดับ

ปัจจัยด้านวิชาการและสิ่งอำนวยความสะดวกทำให้เกิดแรงจูงใจในการเข้าร่วมอบรม ในระดับมาก มีค่าเฉลี่ย 4.09 ได้แก่ วิทยากรมีความรู้ความสามารถ ส่งผลให้เกิดแรงจูงใจในการเข้าร่วมอบรม ในระดับมากที่สุด มีค่าเฉลี่ย 4.51

ปัจจัยด้านบุคคลที่เกี่ยวข้องและสื่อประชาสัมพันธ์ทำให้เกิดแรงจูงใจในการเข้าร่วมอบรม ในระดับมาก มีค่าเฉลี่ย 3.89 ได้แก่ ผู้บังคับบัญชาแนะนำให้เข้าร่วมอบรม ทราบข่าวจากหนังสือที่ส่งถึงหน่วยงาน มีการประชาสัมพันธ์อย่างทั่วถึง ส่งผลให้เกิดแรงจูงใจในการเข้าร่วมอบรมในระดับมาก มีค่าเฉลี่ย 3.99, 3.90 และ 3.87 ตามลำดับ

ปัจจัยด้านสังคมทำให้เกิดแรงจูงใจในการเข้าร่วมอบรม ในระดับมาก มีค่าเฉลี่ย 3.88 ได้แก่ สามารถปรับตัวได้ดีเมื่อมีการเปลี่ยนแปลงของสังคม มีโอกาสทำความรู้จักกับผู้ที่อยู่ในวิชาชีพเดียวกัน ได้รับโอกาสเข้าร่วมกิจกรรมกับบุคคลอื่น ส่งผลให้เกิดแรงจูงใจในการเข้าร่วมอบรมในระดับมาก มีค่าเฉลี่ย 4.02, 3.96 และ 3.88 ตามลำดับ

ตารางที่ 1. ค่าเฉลี่ย ส่วนเบี่ยงเบนมาตรฐานของปัจจัยที่ส่งผลต่อแรงจูงใจในการเข้าร่วมอบรมโครงการแลกเปลี่ยนเรียนรู้

ปัจจัยที่ส่งผลต่อแรงจูงใจ	ค่าเฉลี่ย (\bar{X})	ส่วนเบี่ยงเบนมาตรฐาน S.D.	แปลความหมาย
ด้านเหตุผลส่วนตัว			
ต้องการเพิ่มพูนความรู้ ความสามารถ และพัฒนาตนเอง	4.29	0.64	มากที่สุด
ใช้เป็นแนวทางในการทำงานในระดับที่สูงขึ้นได้	4.25	0.67	มากที่สุด
สามารถนำไปพัฒนางานตามที่ต้องการ	4.24	0.66	มากที่สุด
มีความพึงพอใจเข้าอบรมของโครงการ	4.06	0.71	มาก
ได้รับความรู้และประสบการณ์มากขึ้น	4.24	0.61	มากที่สุด
มีความต้องการเข้าอบรมของโครงการ	4.10	0.72	มาก
ภาพรวมด้านเหตุผลส่วนตัว	4.20	0.55	มาก

ตารางที่ 1. ค่าเฉลี่ย ส่วนเบี่ยงเบนมาตรฐานของปัจจัยที่ส่งผลต่อแรงจูงใจในการเข้าร่วมอบรมโครงการแลกเปลี่ยนเรียนรู้

ปัจจัยที่ส่งผลต่อแรงจูงใจ	ค่าเฉลี่ย(\bar{X})	ส่วนเบี่ยงเบนมาตรฐาน S.D.	แปลความหมาย
ด้านวิชาการและสิ่งอำนวยความสะดวก			
หัวข้อการอบรมตรงกับความต้องการของผู้ร่วมอบรม	4.02	0.79	มาก
หัวข้อการอบรมมีความทันสมัยเหมาะสมกับสภาพปัจจุบัน	4.20	0.68	มาก
วิทยากรมีความรู้ความสามารถ	4.51	0.54	มากที่สุด
มีบรรยากาศและสภาพแวดล้อมที่ดี	4.11	0.72	มาก
มีสื่อและอุปกรณ์ที่ทันสมัย	4.02	0.69	มาก
รูปแบบกิจกรรมตรงกับความต้องการ	3.96	0.77	มาก
ช่วงเวลาจัดอบรมตรงกับช่วงเวลาที่ย่าง	3.84	0.91	มาก
ภาพรวมด้านวิชาการและสิ่งอำนวยความสะดวก	4.09	0.60	มาก
ด้านบุคคลที่เกี่ยวข้องและสื่อประชาสัมพันธ์			
มีการประชาสัมพันธ์อย่างทั่วถึง	3.87	0.78	มาก
ทราบข่าวจากหนังสือที่ส่งถึงหน่วยงาน	3.90	0.82	มาก
ผู้บังคับบัญชาแนะนำให้เข้าร่วมอบรม	3.99	0.87	มาก
เพื่อนร่วมงานแนะนำให้เข้าร่วมอบรม	3.78	0.90	มาก
ภาพรวมด้านบุคคลที่เกี่ยวข้องและสื่อประชาสัมพันธ์	3.89	0.71	มาก
ด้านสังคม			
สามารถปรับตัวได้ดีเมื่อมีการเปลี่ยนแปลงของสังคม	4.02	0.68	มาก
มีโอกาสทำความรู้จักกับผู้ที่อยู่ในวิชาชีพเดียวกัน	3.96	0.74	มาก
ได้รับโอกาสเข้าร่วมกิจกรรมกับบุคคลอื่น	3.88	0.66	มาก
มีความรู้เท่าทันและไม่ถูกเอาเปรียบจากคนในสังคม	3.81	0.73	มาก
การอบรมทำให้เป็นที่ยอมรับของสังคม	3.72	0.77	มาก
ภาพรวมด้านสังคม	3.88	0.60	มาก

ตอนที่ 3 ค่าเฉลี่ย ส่วนเบี่ยงเบนมาตรฐานของแรงจูงใจในการเข้าร่วมอบรมโครงการแลกเปลี่ยนเรียนรู้

แรงจูงใจในการเข้าร่วมอบรมเมื่อพิจารณาเป็นรายข้อพบว่า การถ่ายทอดของวิทยากรชัดเจนและ

เข้าใจง่าย และสามารถนำไปประยุกต์ใช้ในการทำงานได้ มีค่าเฉลี่ยอยู่ในระดับมากที่สุด ($\bar{X} = 4.27$, S.D. = 0.61) และ ($\bar{X} = 4.23$, S.D. = 0.64) ตามลำดับ นอกจากนี้ มีค่าเฉลี่ยอยู่ในระดับมาก (ตารางที่ 2)

ตารางที่ 2. ค่าเฉลี่ย ส่วนเบี่ยงเบนมาตรฐานของแรงจูงใจในการเข้าร่วมอบรมโครงการแลกเปลี่ยนเรียนรู้

แรงจูงใจในการเข้าร่วมอบรม	ค่าเฉลี่ย(\bar{X})	ส่วนเบี่ยงเบนมาตรฐาน S.D.	แปลความหมาย
การถ่ายทอดของวิทยากรชัดเจน และเข้าใจง่าย	4.27	0.61	มากที่สุด
สามารถนำไปประยุกต์ใช้ในการทำงานได้	4.23	0.64	มากที่สุด
ความเหมาะสมของการดำเนินกิจกรรม	4.08	0.65	มาก
ความเหมาะสมของสถานที่	3.90	0.72	มาก
การประชาสัมพันธ์กิจกรรม	3.92	0.76	มาก
ระยะเวลาในการการจัดกิจกรรม	3.93	0.68	มาก
ความพึงพอใจโดยรวม	4.14	0.65	มาก

ตอนที่ 4 การวิเคราะห์ปัจจัยที่ส่งผลต่อแรงจูงใจในการเข้าร่วมอบรมโครงการแลกเปลี่ยนเรียนรู้

ตัวแปรทั้งหมด 4 ตัว มีความสัมพันธ์ทางบวกกับแรงจูงใจในการเข้าร่วมอบรมอย่างมีนัยสำคัญทางสถิติที่ระดับ 0.01 โดยด้านวิชาการและสิ่งอำนวยความสะดวกมีความสัมพันธ์มากที่สุด ($r = 0.76$) รองลงมาคือ ด้านเหตุผลส่วนตัว ด้านสังคม และด้านบุคคลที่เกี่ยวข้องและสื่อประชาสัมพันธ์ ($r = 0.65, 0.61$ และ 0.47 ตามลำดับ)

ความสัมพันธ์ระหว่างตัวแปรต้นทั้ง 4 ตัว พบว่ามีความสัมพันธ์ในทางบวกอย่างมีนัยสำคัญทางสถิติที่ระดับ 0.01 ด้านเหตุผลส่วนตัวกับด้านวิชาการและสิ่งอำนวยความสะดวก มีความสัมพันธ์กันมากที่สุด ($r = 0.71$) รองลงมา คือ ด้านวิชาการและสิ่งอำนวยความสะดวกกับด้านสังคม ($r = 0.61$) และปัจจัยด้านเหตุผลส่วนตัวกับด้านสังคม ($r = 0.59$) ส่วนตัวแปรที่มีความสัมพันธ์กันน้อยที่สุด คือ ด้านวิชาการและสิ่งอำนวยความสะดวกกับด้านบุคคลที่เกี่ยวข้องและสื่อประชาสัมพันธ์ ($r = 0.43$) (ตารางที่ 3)

ตารางที่ 3. การวิเคราะห์ความสัมพันธ์ระหว่างปัจจัยด้านเหตุผลส่วนตัว (X_1) ด้านวิชาการและสิ่งอำนวยความสะดวก (X_2) ด้านบุคคลที่เกี่ยวข้องและสื่อประชาสัมพันธ์ (X_3) ด้านสังคม (X_4) กับแรงจูงใจในการเข้าร่วมอบรม (Y)

ตัวแปร	X_1	X_2	X_3	X_4	Y
ด้านเหตุผลส่วนตัว (X_1)	1				
ด้านวิชาการและสิ่งอำนวยความสะดวก (X_2)	0.71**	1			
ด้านบุคคลที่เกี่ยวข้องและสื่อประชาสัมพันธ์ (X_3)	0.43**	0.43**	1		
ด้านสังคม (X_4)	0.59**	0.61**	0.55**	1	
แรงจูงใจในการเข้าร่วมอบรม (Y)	0.65**	0.76**	0.47**	0.61**	1

หมายเหตุ **มีนัยสำคัญทางสถิติที่ระดับ .01

ตอนที่ 5 ผลการวิเคราะห์การถดถอยพหุคูณ เพื่อสร้างสมการพยากรณ์แรงจูงใจในการเข้าร่วมอบรมโครงการแลกเปลี่ยนเรียนรู้

การวิเคราะห์ถดถอยพหุคูณ (Multiple Regressions Analysis) ปัจจัยที่ส่งผลต่อแรงจูงใจในการเข้าร่วมอบรมโครงการแลกเปลี่ยนเรียนรู้ ด้วยการวิเคราะห์แบบขั้นบันได (Stepwise) พบว่า ปัจจัยด้านเหตุผลส่วนตัว ด้านวิชาการและสิ่งอำนวยความสะดวก และด้านสังคม ส่งผลต่อแรงจูงใจในการเข้าร่วมหลักสูตรอบรมและสามารถรวมกันพยากรณ์ได้ร้อยละ 61.4

เขียนสมการทำนายได้ดังนี้

สมการถดถอยในรูปคะแนนดิบ

แรงจูงใจในการเข้าร่วมอบรม = $0.770 + 0.470$ ด้านวิชาการและสิ่งอำนวยความสะดวก + 0.179 ด้านสังคม + 0.163 ด้านเหตุผลส่วนตัว

สมการถดถอยในรูปคะแนนมาตรฐาน

แรงจูงใจในการเข้าร่วมอบรม = 0.519 ด้านวิชาการและสิ่งอำนวยความสะดวก + 0.198 ด้านสังคม + 0.165 ด้านเหตุผลส่วนตัว

ตารางที่ 4. การวิเคราะห์การถดถอยพหุคูณแบบขั้นบันได เพื่อพยากรณ์การเข้าร่วมอบรม

ตัวแปรพยากรณ์	b	SEb	β	t	Sig
ด้านวิชาการและสิ่งอำนวยความสะดวก (X ₂)	0.470	0.066	0.519	7.118	0.000
ด้านสังคม (X ₁)	0.179	0.057	0.198	3.125	0.002
ด้านเหตุผลส่วนตัว (X ₃)	0.163	0.070	0.165	2.319	0.022

R = 0.788 Constant = 0.770
 R2 = 0.621 Adjust R² = 0.614
 F = 88.396

สรุปผลการวิจัย

บุคลากรสายสนับสนุนทางการศึกษา คณะแพทยศาสตร์ศิริราชพยาบาล ส่วนใหญ่เป็นเพศหญิง มีอายุระหว่าง 31-40 ปี มีวุฒิการศึกษาระดับปริญญาตรี มีประสบการณ์การทำงานมากกว่า 10 ปีขึ้นไปและมีประสบการณ์ในการเข้าร่วมการอบรมมากกว่า 1 ครั้ง ปัจจัยที่มีความสัมพันธ์กับการเข้าร่วมอบรมมากที่สุดคือ ปัจจัยด้านวิชาการและสิ่งอำนวยความสะดวก รองลงมาคือ ปัจจัยด้านสังคม และปัจจัยด้านเหตุผลส่วนตัว ตามลำดับ

อภิปรายผล

1. ปัจจัยที่ส่งผลต่อแรงจูงใจในการเข้าร่วมอบรมโครงการแลกเปลี่ยนเรียนรู้ ในภาพรวมอยู่ในระดับมาก เมื่อพิจารณารายด้าน พบว่า ด้านเหตุผลส่วนตัว ด้านวิชาการและสิ่งอำนวยความสะดวก ด้านบุคคลที่เกี่ยวข้องและสื่อประชาสัมพันธ์ และด้านสังคมอยู่ในระดับมาก สอดคล้องกับงานวิจัยของ ธนัตถ์กรณ์ เขียรกิตต์ธนา (2559)³ ที่ได้ศึกษาเรื่อง แรงจูงใจในการเข้าร่วมอบรมที่จัดโดยงานบริการวิชาการ วิทยาลัยนานาชาติ มหาวิทยาลัยมหิดล พบว่า ปัจจัย

ด้านวิชาการและสิ่งอำนวยความสะดวก ด้านเหตุผล ส่วนตัว ด้านเศรษฐกิจ ด้านสังคม และด้านบุคคลที่เกี่ยวข้องและสื่อประชาสัมพันธ์ เป็นปัจจัยที่ทำให้เกิดแรงจูงใจในการเข้าร่วมอบรมในระดับมาก

2. แรงจูงใจในการเข้าร่วมอบรมโครงการแลกเปลี่ยนเรียนรู้ ในภาพรวมอยู่ในระดับมาก เมื่อพิจารณาเป็นรายด้าน พบว่า การถ่ายทอดของวิทยากร ชัดเจนและเข้าใจง่าย และสามารถนำไปประยุกต์ใช้ในการทำงานได้ อยู่ในระดับมากที่สุด สอดคล้องกับงานวิจัยของ ธนัตถ์กรณ์ เขียวกิติ์ธนา (2559)³ ที่ได้ศึกษาเรื่อง แรงจูงใจในการเข้าร่วมอบรมที่จัดโดยงานบริการวิชาการ วิทยาลัยนานาชาติ มหาวิทยาลัยมหิดล พบว่า ผู้เข้าร่วมอบรมเห็นว่าการเข้าร่วมอบรมที่จัดโดยงานบริการวิชาการ สามารถนำความรู้ที่ได้จากการอบรมมาใช้งานค้นคว้าวิธีการใหม่ๆ มาใช้ในการทำงาน สามารถนำความรู้ไปเผยแพร่/ถ่ายทอดได้ ทำให้เกิดความมั่นใจและสามารถนำความรู้ที่ได้รับไปใช้ ให้คำปรึกษา วิเคราะห์ตัดสินใจ และแก้ไขปัญหากับงานของหน่วยงานได้ดีขึ้น

3. ปัจจัยที่มีผลต่อแรงจูงใจในการเข้าร่วมอบรมโครงการแลกเปลี่ยนเรียนรู้ ด้านเหตุผลส่วนตัว ด้านวิชาการและสิ่งอำนวยความสะดวก ด้านบุคคลที่เกี่ยวข้องและสื่อประชาสัมพันธ์ ด้านสังคม มีความสัมพันธ์กับแรงจูงใจในการเข้าร่วมอบรม มีนัยสำคัญทางสถิติที่ระดับ 0.01 แสดงให้เห็นถึงความสำคัญในการวางแผนการจัดกิจกรรมเพื่อพัฒนาบุคลากร ซึ่งการจัดอบรมควรเน้นในเรื่อง หัวข้อการอบรมตรงกับความต้องการของผู้ร่วมอบรม วิทยากรมีความรู้ความสามารถ และช่วงเวลาที่จัดอบรมตรงกับช่วงเวลาที่ว่างจะส่งผลให้ผู้ที่ต้องการเข้าอบรมสามารถตัดสินใจเข้าร่วมอบรมได้เป็นอย่างดี สอดคล้องกับงานวิจัยของ

เชิดศักดิ์ ไธรมณิรัตน์ และสุชีรา วิบูลย์สุข (2552)² ที่ได้ศึกษาเรื่อง ความต้องการในการพัฒนาความรู้ทางด้านแพทยศาสตรศึกษาของอาจารย์คณะแพทยศาสตร์ศิริราชพยาบาล พบว่า ปัจจัยที่สำคัญที่สุดคือ การที่เนื้อหาตรงกับความต้องการและช่วงเวลาในการจัดอบรมเป็นช่วงเวลาที่ยังว่างจากภารกิจอื่น

ข้อเสนอแนะ

1. ข้อเสนอแนะในการนำผลการวิจัยไปใช้ ปัจจัยที่มีผลต่อแรงจูงใจในการเข้าร่วมอบรมโครงการแลกเปลี่ยนเรียนรู้ มากที่สุด คือ ด้านเหตุผลส่วนตัว คณะควรส่งเสริมให้บุคลากรมีการพัฒนาตนเอง มีช่องทางในการเพิ่มพูนความรู้เพื่อนำไปพัฒนางานให้มีคุณภาพที่สูงขึ้นเพื่อความก้าวหน้าในสายงานอาชีพ

2. ข้อเสนอแนะในการวิจัยไปใช้ครั้งต่อไปงานวิจัยครั้งนี้เป็นการวิจัยโดยใช้ระเบียบวิธีวิจัยเชิงปริมาณ การวิจัยครั้งต่อไปควรใช้ระเบียบวิธีวิจัยเชิงคุณภาพประกอบด้วยเพื่อให้ได้รับข้อมูลเชิงลึก

เอกสารอ้างอิง

1. ศิริณา ศรีโคกกลม. แรงจูงใจในการเลือกศึกษาต่อสถาบันการพลศึกษาของนักศึกษาชั้นปีที่ 1 ในเขตภาคกลางปีการศึกษา 2555 (ปริญญาโท ปริญญาการศึกษามหาบัณฑิต สาขาวิชาการจัดการเรียนรู้พลศึกษา). มหาวิทยาลัยศรีนครินทรวิโรฒ, กรุงเทพฯ. 2556 หน้า 8.
2. เชิดศักดิ์ ไธรมณิรัตน์, สุชีรา วิบูลย์สุข. ความต้องการในการพัฒนาความรู้ด้านแพทยศาสตรศึกษาของอาจารย์คณะแพทยศาสตร์ศิริราชพยาบาล. เวชบัณฑิตศิริราช 2552;2:68-78.
3. ธนัตถ์กรณ์ เขียวกิติ์ธนา. แรงจูงใจในการเข้าร่วมอบรมที่จัดโดยงานบริการวิชาการ วิทยาลัยนานาชาติ มหาวิทยาลัยมหิดล. Mahidol R2R e-Journal 2016;2:163-74.
4. พิศสมัย อรทัย, ศรีสมร ภูมณสกุล. การวิเคราะห์อำนาจจำแนกการทดสอบและการประมาณค่าขนาดตัวอย่างโดยใช้โปรแกรม G*Power. กรุงเทพฯ: พิมพ์ดี 2556 หน้า 39.

ความคิดเห็นของนักศึกษาที่มีต่อ การเรียนการสอนตามหลักสูตร วิทยาศาสตร์มหาบัณฑิต สาขาวิชาการศึกษาศาสตร์ สุขภาพ (หลักสูตรภาคพิเศษ) (ปีการศึกษา 2559)

สุชีรา วิบูลย์สุข ค.ม., นัสดา วงษ์วรรณ กต.ม., รัตนสุดา ไสภวัฒน์กุล บธ.ม.

ฝ่ายการศึกษา, คณะแพทยศาสตร์ศิริราชพยาบาล, มหาวิทยาลัยมหิดล, กรุงเทพมหานคร 10700.

บทคัดย่อ

วัตถุประสงค์: เพื่อศึกษาความคิดเห็นของนักศึกษาที่มีต่อการเรียนการสอนตามหลักสูตรวิทยาศาสตร์มหาบัณฑิต สาขาวิชาการศึกษาศาสตร์สุขภาพ (หลักสูตรภาคพิเศษ)

วิธีการ: ใช้ระเบียบวิธีวิจัยเชิงปริมาณและคุณภาพ กลุ่มตัวอย่าง คือ นักศึกษาที่กำลังศึกษาอยู่ในหลักสูตรวิทยาศาสตรมหาบัณฑิต สาขาวิชาการศึกษาศาสตร์สุขภาพ (หลักสูตรภาคพิเศษ) ประจำปีการศึกษา 2559 รวมทั้งสิ้น 14 คน เก็บรวบรวมข้อมูลโดยใช้แบบสอบถาม โดยมีค่าสัมประสิทธิ์แอลฟาของครอนบาค (α) = 0.95 การสุ่มตัวอย่าง และวิเคราะห์ข้อมูลโดยใช้ ค่าเฉลี่ย และส่วนเบี่ยงเบนมาตรฐาน

ผลการศึกษา: นักศึกษามีความคิดเห็นต่อการเรียนการสอนอยู่ในระดับเห็นด้วยมากที่สุดทั้ง 5 ด้าน คือ ด้านหลักสูตรเนื้อหาวิชา ด้านอาจารย์ผู้สอน ด้านกิจกรรมการเรียนการสอน ด้านปัจจัยส่งเสริมการเรียนการสอน ด้านการประเมินผลการเรียนการสอน โดยด้านที่มีค่าเฉลี่ยสูงสุด คือ ด้านอาจารย์ผู้สอน (\bar{X} = 3.73, S.D. = 0.46) รองลงมาคือ ด้านการประเมินผลการเรียนการสอน (\bar{X} = 3.68, S.D. = 0.48) และด้านกิจกรรมการเรียนการสอน (\bar{X} = 3.65, S.D. = 0.55) ส่วนความคิดเห็นของนักศึกษาที่ได้จากการสุ่มตัวอย่าง พบข้อเสนอแนะเพื่อการพัฒนา ดังนี้ 1) ต้องการให้มีชั่วโมงที่ได้พบและพูดคุยกับอาจารย์ที่ปรึกษาอย่างชัดเจน 2) ต้องการให้มีการเรียนการสอนเพื่อปรับพื้นฐานให้นักศึกษาเนื่องจากผู้เรียนแต่ละคนมีพื้นฐานที่แตกต่างกัน

สรุป: นักศึกษามีความคิดเห็นต่อการเรียนการสอนค่าเฉลี่ยรวมอยู่ในระดับเห็นด้วยมากที่สุดในทุกด้าน โดยความคิดเห็นของนักศึกษาที่มีต่อการเรียนการสอนด้านอาจารย์ผู้สอนอยู่ในระดับเห็นด้วยมากที่สุด

คำสำคัญ: ความคิดเห็นของนักศึกษา; การเรียนการสอน

Abstract: Students' opinions towards learning and teaching according to curriculum of master of science program in health science education (special program), (academic year 2016) **Sucheera Wiboolsuk, M.Ed., Nadda Wongwana, M.Ed., Ruttanasuda Sopawattanakul, M.B.A.** Education Department, Faculty of Medicine Siriraj Hospital, Mahidol University, Bangkok 10700, Thailand.
Siriraj Med Bull 2019;12(3): 161-166

Objective: To study students' opinions towards learning and teaching according to curriculum of master of science program in health science education (special program).

Methods: Using Quantitative and Qualitative Research. The sampling group was 14 students studying in master of science program in health science education (special program) in academic year 2016. Data were collected by questionnaire which Cronbach's Alpha Coefficient (α) = 0.95. and focus group interview. The data from questionnaire were analyzed by means, standard deviation.

Results: Students' opinions were in the highest level of agreement for all 5 parts: the contents of the curriculum, instructor, the teaching activities, factors enhancing teaching learning process, the teaching evaluation. The part that had the highest means was instructor ($\bar{X} = 3.73$, S.D. = 0.46), the next level was the teaching evaluation ($\bar{X} = 3.68$, S.D. = 0.48) and the teaching ($\bar{X} = 3.65$, S.D. = 0.55). The opinions of students derived from group conversation found the recommendation to develop activities as follows: 1) the need of obvious period for meeting and consulting with the advisors. 2) the need of teaching to improve fundamental knowledge of students according to individual differences knowledge of each student.

Conclusion: Students' opinions were in the highest level of agreement for all parts with the highest level of agreement of students' opinions towards learning and teaching for the part of the teachers.

Keywords: Students' opinions; the teaching

Correspondence to: Sucheera Wiboolsuk **E-mail:** ampm@hotmai.com

Received: 5 July 2018 **Revised:** 26 October 2018 **Accepted:** 1 December 2018

<http://dx.doi.org/10.33192/Simedbull.2019.25>

บทนำ

ความเป็นมาและความสำคัญของปัญหา

หลักสูตรวิทยาศาสตรมหาบัณฑิต สาขาวิชาการศึกษาวิทยาศาสตร์สุขภาพ (หลักสูตรภาคพิเศษ) ได้รับการอนุมัติจากสภามหาวิทยาลัยมหิดล ในการประชุมครั้งที่ 505 เมื่อวันที่ 17 กุมภาพันธ์

พ.ศ. 2559 โดยมีวัตถุประสงค์ที่จะผลิตมหาบัณฑิตที่มีความรู้ ทักษะ เจตคติที่ดีต่อการทำงานการศึกษาในหลักสูตรวิทยาศาสตรสุขภาพที่เปิดสอนในประเทศไทย มีความสามารถในการสร้างงานวิจัยทางการศึกษาที่มีประโยชน์ ตลอดจนชั้นนำทิศทางการพัฒนาการเรียนการสอนในหลักสูตรที่ตนเกี่ยวข้องได้ โดยมีเป้าหมายหลักในการใช้ความรู้ และทักษะที่มีไปทำประโยชน์

แก่ส่วนรวมเป็นสำคัญ ทั้งนี้ทางหลักสูตรฯ อยู่ในช่วง การจัดการเรียนการสอนในปีการศึกษา 2559 โดยมี กระบวนการจัดการศึกษา การรับฟังเสียงของลูกค้ำ เป็นกระบวนการหนึ่งที่สำคัญที่จะทำให้ทางหลักสูตรฯ ได้รับข้อมูลอันเป็นประโยชน์อย่างยิ่ง ซึ่งลูกค้ำใน ความหมายของกระบวนการจัดการศึกษาในงานวิจัย นี้ หมายถึง ลูกค้ำปัจจุบัน คือ นักศึกษาที่กำลังศึกษา อยู่ และลูกค้ำในอนาคต คือ ผู้ที่สนใจสมัครเข้าศึกษา ในหลักสูตร เพราะฉะนั้นการรับฟังเสียงลูกค้ำจึงเป็น กระบวนการที่จะทำให้เข้าใจความต้องการ ความคาดหวัง และสภาพที่เป็นจริงในการบริหารการการศึกษา จะได้ข้อเสนอแนะ ข้อติชม ที่มีประโยชน์ สามารถนำมา วิเคราะห์หาจุดเด่น ข้อควรพัฒนา เพื่อนำมาวางแผนใน การบริหารจัดการศึกษาในปีการศึกษาต่อไป

การวิจัยครั้งนี้ ผู้วิจัยสนใจที่จะศึกษาความคิดเห็น ของนักศึกษาที่มีต่อการเรียนการสอนตามหลักสูตร วิทยาศาสตร์มหาบัณฑิต สาขาวิชาการศึกษาศาสตร์สุขภาพ (หลักสูตรภาคพิเศษ) ปีการศึกษา 2559 จำนวน 5 ด้าน ได้แก่ ด้านหลักสูตรการเรียนรู้อ ด้านผู้สอน ด้านวิธีสอนและการจัดการเรียนการสอน ด้านอุปกรณ์และสถานที่ และด้านการวัดและประเมิน ผล ด้วยกระบวนการวิจัยแบบผสมผสาน คือ เก็บ รวบรวมข้อมูลทั้งในเชิงปริมาณ และเชิงคุณภาพด้วย วิธีการสนทนากลุ่ม เพื่อให้ได้ข้อมูลที่ลุ่มลึกและกว้าง ขวางมากยิ่งขึ้น อันจะนำไปสู่การพัฒนา ปรับปรุง กระบวนการจัดการเรียนการสอน การวัดและประเมิน ผล การดูแลให้คำปรึกษา ตลอดจนปัจจัยสนับสนุน ทางการศึกษา เพื่อให้ได้บัณฑิตทางวิทยาศาสตร ์สุขภาพที่ถึงพร้อมด้วยความรู้ความสามารถพร้อม ทำงานให้แก่หน่วยงานและประเทศชาติต่อไป

วัตถุประสงค์และวิธีการ

วัตถุประสงค์ในการวิจัย

เพื่อศึกษาความคิดเห็นของนักศึกษาที่มีต่อการ เรียนการสอนตามหลักสูตรวิทยาศาสตรมหาบัณฑิต สาขาวิชาการศึกษาศาสตร์สุขภาพ (หลักสูตรภาค พิเศษ)

วิธีดำเนินการวิจัย

การวิจัยครั้งนี้ผู้วิจัยใช้ระเบียบวิธีวิจัยเชิงปริมาณ

และคุณภาพ โดยกลุ่มตัวอย่างที่ใช้ในการวิจัย คือ นักศึกษาที่กำลังศึกษาอยู่ในหลักสูตรวิทยาศาสตร มหาบัณฑิต สาขาวิชาการศึกษาศาสตร์สุขภาพ (หลักสูตรภาคพิเศษ) ปีการศึกษา 2559 รวม 14 คน ผู้ วิจัยจะทำการสำรวจความคิดเห็นโดยใช้แบบสอบถาม ซึ่งแจกแบบสอบถามด้วยตนเอง และส่งคืนที่กล่องรับ แบบสอบถาม ณ งานบริการการศึกษา ซึ่งจะไม่นำให้ นักศึกษารู้สึกถูกบังคับในการตอบแบบสอบถาม และ ได้แบบสอบถามคืน 14 ชุด คิดเป็นอัตราตอบกลับ (response rate) 100% หลังจากนั้นผู้วิจัยทำการสนทนา กลุ่ม (Focus Group) กับนักศึกษาในหลักสูตรจำนวน 7 คน ซึ่งมีเกณฑ์ในการคัดเลือกผู้เข้าร่วมสนทนากลุ่ม ดังนี้

- 2.1 นักศึกษาที่ทำงานในวิชาชีพที่แตกต่างกัน และต่างสถานที่กัน เช่น แพทย์ พยาบาล นักวิชาการ ศึกษา อาจารย์หลักสูตรวิทยาศาสตรสุขภาพ
- 2.2 เลือกผู้ที่สมัครใจและยินดีให้ข้อมูล

เครื่องมือที่ใช้ในการวิจัย

ผู้วิจัยนำแบบสอบถามของ พรณิการ์ พุ่มจันทร์¹ ได้ศึกษาวิจัย เรื่องความคาดหวังของนักศึกษาแพทย์ที่มีต่อกระบวนการเรียนการสอนของคณะแพทยศาสตร์ ศิริราชพยาบาลมาใช้ในการวิจัย ซึ่งเป็นแบบสอบถาม แบบมาตราส่วนประมาณค่า (Rating scale) มีค่า ระดับคะแนนตั้งแต่ 1 – 4 ประกอบด้วย เห็นด้วยมาก ที่สุด เห็นด้วยมาก เห็นด้วยเล็กน้อย ไม่เห็นด้วยเลย แบบสอบถามได้มีการตรวจสอบจากผู้เชี่ยวชาญจำนวน 5 ท่านและปรับปรุงแก้ไขให้สมบูรณ์ ได้ค่า IOC ตั้งแต่ 0.6-1.0 จากนั้นนำ

แบบสอบถามนำไปทดลองใช้ (Try out) ได้ค่า ความเที่ยงสัมประสิทธิ์แอลฟาของ ครอนบาค (Type equation here.) = 0.95 โดยแบบสอบถามมีจำนวน 3 ตอน ดังนี้

- ตอนที่ 1** สถานภาพของผู้ตอบแบบสอบถาม
- ตอนที่ 2** แบบสอบถามความคิดเห็นที่มีต่อ หลักสูตรฯ 5 ด้าน ด้านหลักสูตรเนื้อหาวิชา ด้านอาจารย์ผู้สอน ด้านกิจกรรมการเรียน การสอน ด้านปัจจัยส่งเสริมการเรียนการสอน ด้าน การประเมินผลการเรียนการสอน
- ตอนที่ 3** ข้อเสนอแนะแนวคำถามในการ สนทนากลุ่ม มีดังนี้ ท่านมีความคิดเห็นต่อ

หลักสูตรวิทยาศาสตร์มหาบัณฑิต สาขาวิชาการศึกษาวิทยาศาสตร์สุขภาพ (หลักสูตรภาคพิเศษ) ในด้านหลักสูตรเนื้อหาวิชา ด้านอาจารย์ผู้สอน ด้านกิจกรรมการเรียนการสอน ด้านปัจจัยส่งเสริมการเรียนการสอน ด้านการประเมินผล การเรียนการสอน อย่างไรก็ตาม

สถิติที่ใช้และการวิเคราะห์ข้อมูล

การวิเคราะห์ข้อมูลเชิงปริมาณ ใช้ค่าเฉลี่ย และ ส่วนเบี่ยงเบนมาตรฐาน

การวิเคราะห์ข้อมูลเชิงคุณภาพ ใช้วิธีการวิเคราะห์เนื้อหา (Content Analysis)

ตารางที่ 1. ค่าเฉลี่ยและส่วนเบี่ยงเบนมาตรฐานของความคิดเห็นของนักศึกษาต่อการเรียนการสอน

รายการ	ค่าเฉลี่ย	ส่วนเบี่ยงเบนมาตรฐาน	แปลความหมาย
1. ด้านหลักสูตรเนื้อหาวิชา	3.61	0.50	เห็นด้วยมากที่สุด
2. ด้านอาจารย์ผู้สอน	3.73	0.46	เห็นด้วยมากที่สุด
3. ด้านกิจกรรมการเรียนการสอน	3.65	0.55	เห็นด้วยมากที่สุด
4. ด้านปัจจัยส่งเสริมการเรียนการสอน	3.35	0.65	เห็นด้วยมากที่สุด
5. ด้านการประเมินผลการเรียนการสอน	3.68	0.48	เห็นด้วยมากที่สุด
ค่าเฉลี่ยรวมทั้งหมด 5 ด้าน	3.60	0.53	เห็นด้วยมากที่สุด

ตอนที่ 2 ความคิดเห็นของนักศึกษาที่มีต่อการเรียนการสอนตามหลักสูตรวิทยาศาสตร์มหาบัณฑิต สาขาวิชาการศึกษาวิทยาศาสตร์สุขภาพ (หลักสูตรภาคพิเศษ) แบ่งเป็นรายด้าน

ด้านหลักสูตรเนื้อหาวิชา นักศึกษามีความคิดเห็นต่อด้านหลักสูตรเนื้อหาวิชาในเรื่องของหลักสูตรที่เรียนมีเนื้อหาวิชาที่น่าสนใจ มีค่าเฉลี่ยมากที่สุด ($\bar{X} = 3.93$, S.D. = 0.26) รองลงมาคือ เนื้อหาวิชาที่เรียนสามารถนำไปประยุกต์ใช้กับการปฏิบัติกิจกรรมต่าง ๆ ได้ ($\bar{X} = 3.87$, S.D. = 0.35)

ด้านอาจารย์ผู้สอน นักศึกษามีความคิดเห็นต่อด้านอาจารย์ผู้สอนในเรื่องของมีความรู้ความสามารถ

ผลการศึกษา

ตอนที่ 1 ความคิดเห็นของนักศึกษาที่มีต่อการเรียนการสอนตามหลักสูตรวิทยาศาสตร์มหาบัณฑิต สาขาวิชาการศึกษาวิทยาศาสตร์สุขภาพ (หลักสูตรภาคพิเศษ)

นักศึกษาหลักสูตรวิทยาศาสตร์มหาบัณฑิตฯ มีความคิดเห็นต่อการเรียนการสอนค่าเฉลี่ยรวมอยู่ในระดับเห็นด้วยมากที่สุด ($\bar{X} = 3.67$, S.D. = 0.53) และเมื่อพิจารณาในแต่ละด้านพบว่าความคิดเห็นของนักศึกษาที่มีต่อการเรียนการสอนด้านอาจารย์ผู้สอน นักศึกษาเห็นด้วยมากที่สุด ($\bar{X} = 3.73$, S.D. = 0.46) รองลงมาคือ ด้านการประเมินผลการเรียนการสอน และด้านกิจกรรมการเรียนการสอนตามลำดับ (ตารางที่ 1)

และความเชี่ยวชาญในวิชาที่สอน มีค่าเฉลี่ยมากที่สุด ($\bar{X} = 3.87$, S.D. = 0.35) รองลงมาคือ เป็นผู้มีความรู้ทันสมัยและติดตามความก้าวหน้าทางวิชาการอย่างสม่ำเสมอ มีความกระตือรือร้นในการสอน ให้ข้อเสนอแนะ และคำแนะนำเกี่ยวกับปัญหาต่าง ๆ ที่เกิดขึ้นระหว่างการศึกา เปิดโอกาสและกระตุ้นให้นักศึกษาได้แสดงความคิดเห็นในวิชาที่เรียน ($\bar{X} = 3.80$, S.D. = 0.41)

ด้านกิจกรรมการเรียนการสอน นักศึกษามีความคิดเห็นต่อด้านกิจกรรมการเรียนการสอน ในเรื่องของกิจกรรมการเรียนการสอนทำให้นักศึกษามีปฏิสัมพันธ์กับเพื่อนร่วมชั้นเรียน มีค่าเฉลี่ยมากที่สุด ($\bar{X} = 3.87$, S.D. = 0.35) รองลงมาคือ มีกิจกรรม

โดยเน้นผู้เรียนเป็นศูนย์กลางและให้ผู้เรียนมีส่วนร่วม กิจกรรมการเรียนการสอนสอดคล้องกับเนื้อหา ($\bar{X} = 3.80$, S.D. = 0.41)

ด้านปัจจัยส่งเสริมการเรียนการสอน นักศึกษามีความคิดเห็นต่อด้านปัจจัยส่งเสริมการเรียนการสอนในเรื่องของห้องเรียนมีจำนวนเพียงพอกับนักศึกษา ขนาดห้องเรียนสามารถรองรับนักศึกษาได้ตามจำนวน มีการให้บริการสื่ออินเทอร์เน็ตในการค้นหาความรู้ มีค่าเฉลี่ยมากที่สุด ($\bar{X} = 3.60$, S.D. = 0.51) รองลงมาคือ สื่อมีความเหมาะสมกับเนื้อหาของบทเรียน ($\bar{X} = 3.53$, S.D. = 0.52)

ด้านการประเมินผลการเรียนการสอน นักศึกษามีความคิดเห็นต่อด้านการประเมินผลการเรียนการสอน ในเรื่องของมีความยุติธรรมในการประเมินผล สามารถตรวจสอบการประเมินผลได้ มีค่าเฉลี่ยมากที่สุด ($\bar{X} = 3.73$, S.D. = 0.46)

ตอนที่ 3 ความคิดเห็นของนักศึกษาที่มีต่อการเรียนการสอนตามหลักสูตรวิทยาศาสตร์มหาบัณฑิต สาขาวิชาการศึกษาศาสตร์สุขภาพ (หลักสูตรภาคพิเศษ) จากการสนทนากลุ่ม

ความคิดเห็นของนักศึกษาที่มีต่อการเรียนการสอนที่ได้จากการสนทนากลุ่ม พบว่า

1) ด้านหลักสูตรเนื้อหาวิชา นักศึกษาเห็นว่าหลักสูตรมีเนื้อหาการเรียนที่น่าสนใจ ตอบโจทย์คนที่รักและชอบใน Medical Education เนื้อหามีความลุ่มลึก ครบถ้วน และสามารถนำไปใช้ในการปฏิบัติงานของตนเองได้อย่างชัดเจน แต่เนื่องจากนักศึกษาแต่ละคนมีพื้นฐานที่ต่างกัน บางคนอาจจะต้องใช้เวลาในการศึกษามากกว่าคนอื่น

2) ด้านอาจารย์ผู้สอน นักศึกษาเห็นว่า อาจารย์ในหลักสูตรมีความรู้ความเชี่ยวชาญในด้าน Medical Education เป็นอย่างมาก เป็น Role Model ในด้าน การศึกษาอย่างแท้จริง มีเทคนิคและความสามารถในการถ่ายทอดความรู้เป็นอย่างดี กระตุ้นและเปิดโอกาสให้นักศึกษาได้แสดงความคิดเห็นและอภิปรายประเด็นต่าง ๆ ในห้องเรียน

3) ด้านกิจกรรมการเรียนการสอน นักศึกษาเห็นว่า เนื่องจากจำนวนผู้เรียนในห้องเรียนมีจำนวนผู้เรียนโดยประมาณ 14 คน ทำให้กิจกรรมในการเรียนเป็นไปในรูปแบบ Active Learning เน้นไปในทางการอภิปรายและแสดงความคิดเห็นเป็นส่วนใหญ่จากกิจกรรมและบรรยายภาคในการเรียนส่งผลให้นักศึกษาได้มีปฏิสัมพันธ์กับเพื่อน ๆ ในชั้นเรียนมากขึ้น ทำให้เกิดความสนิทสนมกันง่ายขึ้นแม้จะมาจากคนละวิชาชีพ คนละสถาบันก็ตาม แต่เนื่องจากหลักสูตรเป็นการเรียนนอกเวลาราชการและการเรียนเป็นแบบ Active learning ซึ่งจะต้องมีการค้นคว้าหาความรู้มาก่อนเข้าชั้นเรียน เช่น การอ่านงานวิจัยหรือบทความต่าง ๆ มาก่อนและนำมาอภิปรายกันในห้องเรียน จึงทำให้มีนักศึกษาบางส่วนที่ยังไม่สามารถจัดสรรเวลาในการทำกิจกรรมดังกล่าวได้ ประกอบกับนักศึกษาบางคนที่มีปัญหาเรื่องทักษะภาษาอังกฤษด้วย

4) ด้านปัจจัยส่งเสริมการเรียนการสอน นักศึกษาเห็นว่า ห้องสมุดของคณะฯ ยังมีหนังสือทางด้าน Medical Education ไม่เพียงพอ ในส่วนระบบบันทึก VDO ในห้องเรียนช่วงแรกยังมีปัญหาในการใช้งานอยู่ค่อนข้างบ่อยครั้ง หลักสูตรฯ อาจจะต้องแก้ไขปัญหานั้น หรืออาจสอนให้นักศึกษาที่มีพื้นฐานทางด้าน IT อยู่แล้วช่วยดูระบบให้ในช่วงแรกก่อน เพราะเมื่อเกิดปัญหาขึ้น VDO ที่บันทึกได้จะไม่สมบูรณ์ ส่งผลให้นักศึกษาไม่สามารถกลับไปศึกษาได้ย้อนหลังได้

5) ด้านการประเมินผลการเรียนการสอน นักศึกษาเห็นว่า มีความยุติธรรมและความน่าเชื่อถือในการประเมิน และสามารถตรวจสอบผลการศึกษาที่ได้ รายวิชาต่าง ๆ ในหลักสูตรได้บอกหลักเกณฑ์ในการประเมินผลอย่างชัดเจนในคาบแรกที่ศึกษา นอกจากนั้นนักศึกษายังได้ให้ข้อเสนอแนะอื่น ๆ ที่เป็นประโยชน์ต่อหลักสูตร ดังนี้

- 1) ต้องการให้มีชั่วโมงที่ได้พบและพูดคุยกับอาจารย์ที่ปรึกษาอย่างชัดเจน
- 2) ต้องการให้มีการสอนเพื่อปรับพื้นฐานให้นักศึกษาเนื่องจากผู้เรียนแต่ละคนมีพื้นฐานที่แตกต่างกัน

อภิปรายผล

นักศึกษาหลักสูตรวิทยาศาสตร์มหาบัณฑิตฯ มีความคิดเห็นต่อการเรียนการสอนค่าเฉลี่ยรวมอยู่ในระดับเห็นด้วยมากที่สุดในทุกด้าน และเมื่อพิจารณาในแต่ละด้านพบว่าความคิดเห็นของนักศึกษาที่มีต่อการเรียนการสอนด้านอาจารย์ผู้สอนนักศึกษาเห็นด้วยมากที่สุด ซึ่งสอดคล้องกับงานวิจัยของปฏิคมล โพธิคามบำรุง² ที่ได้ศึกษาความคิดเห็นของนักศึกษาคณะบริหารธุรกิจและศิลปศาสตร์ที่มีต่อการเรียนการสอน พบว่า ปัจจัยด้านอาจารย์ผู้สอนมีความเหมาะสมมากที่สุด และสอดคล้องกับงานวิจัยของวลัยพร ทองหยอด³ ได้ศึกษาความคิดเห็นต่อการจัดการเรียนการสอนของบัณฑิตศึกษา พบว่า นักศึกษามีระดับความคิดเห็นในด้านอาจารย์ผู้สอนอยู่ในระดับมาก จะเห็นได้ว่าในกระบวนการจัดการศึกษาให้ประสบผลสำเร็จและบรรลุวัตถุประสงค์ ผู้สอนถือเป็นปัจจัยสำคัญที่จะขับเคลื่อนกระบวนการทั้งหมด ผู้สอนจะต้องศึกษาวิธีการสอน เทคนิคกระบวนการต่าง ๆ ที่จะนำไปใช้ในการจัดการเรียนการสอนในชั้นเรียน ส่งเสริมบรรยากาศการเรียนรู้ ตลอดจนกระตุ้นให้ผู้เรียนได้เกิดทักษะและกระบวนการคิดที่มีประสิทธิภาพ นอกเหนือจากผู้สอนแล้วรองลงมาที่นักศึกษาในหลักสูตรฯ ให้ความสำคัญคือ การประเมินผลการเรียนการสอน เพราะเป็นกระบวนการที่นำผลที่ได้จากการทดสอบหรือวัดผลมาประเมินประสิทธิภาพการรับรู้ของนักศึกษาว่ามีความรู้ความสามารถอยู่ในระดับใด ผ่านเกณฑ์ที่หลักสูตรได้กำหนดไว้หรือไม่ และผู้สอนเองยังนำผลการประเมินมาใช้ในการปรับปรุงพัฒนาการเรียนการสอนให้มีประสิทธิภาพมากยิ่งขึ้น ซึ่งสอดคล้องกับงานวิจัยของปิยวรรณ ศิริเดชขจร⁴ ที่ได้ศึกษาความคิดเห็นของนักศึกษาปริญญาโท มหาวิทยาลัยรามคำแหง ที่มีต่อการจัดการเรียนการสอนกระบวนการวิชา RU 603 พบว่า นักศึกษามีความคิดเห็นไปในทางเห็นด้วยอยู่ในระดับมาก เนื่องจากเป็นเกณฑ์ที่กำหนดคุณภาพของการจัดการศึกษาทั้งในส่วนของการมีระบบการวัดผลและประเมินผลการเรียนด้วยวิธีการที่เหมาะสม ระบบของการวัดผลและประเมินผลแสดงให้เห็นถึงคุณภาพและศักยภาพของนักศึกษาที่สูงขึ้น

ข้อเสนอแนะ

ข้อเสนอแนะเพื่อนำผลการวิจัยไปใช้

หลักสูตรสามารถนำผลวิจัยไปเป็นข้อมูลพื้นฐานแก่ผู้บริหาร อาจารย์ผู้สอนใช้เป็นแนวทางในการพัฒนา ปรับปรุงการบริหารจัดการหลักสูตร ในด้านหลักสูตรเนื้อหาวิชา อาจารย์ผู้สอน กิจกรรมการเรียนการสอน ปัจจัยส่งเสริมการเรียนการสอน และการประเมินผลการเรียนการสอนให้มีประสิทธิภาพมากยิ่งขึ้น ทั้งนี้หลักสูตรฯ ควรพิจารณาให้มีกิจกรรมที่นักศึกษาได้แนะนำตัวเอง ได้พบเพื่อปรึกษาหารือกับอาจารย์ที่ปรึกษาโดยมีการระบุตารางวันเวลาที่ชัดเจน ในการพบกับอาจารย์ที่ปรึกษาแต่ละท่าน เพื่อเป็นการนាំร่องให้นักศึกษาในการเข้าพบและแนะนำตนเองให้กับที่ปรึกษาได้รู้จักในเบื้องต้น และหลักสูตรฯ ควรพิจารณาให้มีการเรียนการสอนเพื่อปรับพื้นฐานให้นักศึกษาในหลักสูตรในชั้นปีที่ 1 เนื่องจาก นักศึกษาที่เข้าศึกษาในหลักสูตรนั้นมาจากหลากหลายวิชาชีพ และมีพื้นฐานทางด้านการศึกษาแตกต่างกัน ประสบการณ์ในการทำงานด้านการศึกษาแตกต่างกัน

ข้อเสนอแนะเพื่อการวิจัย

1. ควรศึกษาความคิดเห็นผู้สำเร็จการศึกษามีต่อการเรียนการสอนตามของหลักสูตรวิทยาศาสตร์มหาบัณฑิต สาขาวิชาการศึกษาศาสตร์สุขภาพ (หลักสูตรภาคพิเศษ)
2. ควรศึกษาความต้องการของนักศึกษาหลักสูตรวิทยาศาสตร์มหาบัณฑิต สาขาวิชาการศึกษาศาสตร์สุขภาพ (หลักสูตรภาคพิเศษ)

เอกสารอ้างอิง

1. พรรณิการ์ พุ่มจันทร์. ความคาดหวังของนักศึกษาแพทย์ที่มีต่อกระบวนการเรียนการสอนของคณะแพทยศาสตร์ศิริราชพยาบาล. เวชบันทึกศิริราช 2559;9:139-47.
2. ปฏิคมล โพธิคามบำรุง. ความคิดเห็นของนักศึกษาที่มีต่อการเรียนการสอน คณะบริหารธุรกิจและศิลปศาสตร์ มหาวิทยาลัยเทคโนโลยีราชมงคลธัญบุรี เขตพื้นที่พิษณุโลก. มหาวิทยาลัยราชภัฏวชิราวุฒวิทยาลัย. 2553.
3. วลัยพร ทองหยอด. ความคิดเห็นต่อการจัดการศึกษาของนักศึกษบัณฑิตศึกษาศาสาขารวม บัณฑิตวิทยาลัย มหาวิทยาลัยเชียงใหม่. 2543.
4. ปิยวรรณ ศิริเดชขจร. ความคิดเห็นของนักศึกษาปริญญาโท มหาวิทยาลัยรามคำแหงต่อการจัดการเรียนการสอนกระบวนการวิชา RU 603 บัณฑิตศึกษา มหาวิทยาลัยรามคำแหง. 2552.

ความชุกและปัจจัยที่สัมพันธ์กับ การทำงานอยู่ในระบบราชการหลัง จบการศึกษาของแพทย์ประจำบ้าน อายุรศาสตร์ โรงพยาบาลศิริราช

เวรดี พีรวัฒน์ติก, ตต.บ., สุภาพร สุรัตน์, บร.บ., ยิ่งยง จินธรรมมิตร, พ.บ.

ฝ่ายการศึกษาหลังปริญญา, ภาควิชาอายุรศาสตร์, คณะแพทยศาสตร์ศิริราชพยาบาล, มหาวิทยาลัยมหิดล, กรุงเทพมหานคร 10700.

บทคัดย่อ

วัตถุประสงค์: เพื่อหาความชุกของการทำงานในระบบราชการ และระบบเอกชนของแพทย์หลังจบการศึกษา เพื่อหาปัจจัยที่สัมพันธ์กับการทำงานในระบบราชการต่อเมืองของแพทย์ประจำบ้านอายุรศาสตร์หลังจบการศึกษา

วิธีการ: กลุ่มประชากรศึกษาคือ แพทย์ประจำบ้านอายุรศาสตร์ที่จบการฝึกอบรมจากศิริราช ระหว่าง ปี พ.ศ.2548-2552 ทำการเก็บข้อมูลโดยการส่งแบบสอบถามไปทางไปรษณีย์ไปยังที่อยู่และที่ทำงาน ซึ่งแบบสอบถามประกอบด้วยประวัติส่วนตัว ประวัติการทำงานหลังจบการฝึกอบรมแพทย์ประจำบ้านอายุรศาสตร์ สาเหตุที่เปลี่ยนที่ทำงาน และประวัติการขอทุนต้นสังกัดมาเรียนต่อสาขาอายุรศาสตร์

ผลการศึกษา: มีผู้ตอบกลับแบบสอบถามทั้งสิ้น 67 คนจากแบบสอบถามที่ส่งทั้งหมด 167 คน เป็นเพศชาย 33 คนและเพศหญิง 34 คน อายุมีมัธยฐานคือ 34 ปี (พิสัย 31 ถึง 42 ปี) มีทุนต้นสังกัดราชการร้อยละ 72 และฝึกอบรมแบบอิสระร้อยละ 28 มีการทำงานในระบบราชการในช่วง 5 ปีแรกหลังจบการฝึกอบรมร้อยละ 87 ถึง 90 การมีต้นสังกัดราชการมีความสัมพันธ์กับการทำงานในระบบราชการอย่างมีนัยสำคัญทางสถิติ ในช่วง 2 ปีแรกหลังจบการฝึกอบรม (ค่าที่น้อยกว่า 0.05) สัดส่วนแพทย์ที่ลาออกจากระบบราชการไปทำงานในระบบเอกชนภายใน 5 ปีเท่ากับร้อยละ 8.3

สรุป: อายุรแพทย์ที่จบการฝึกอบรมจากศิริราชทำงานอยู่ในระบบราชการในช่วง 5 ปีแรกร้อยละ 87 ถึง 90 โดยการมีต้นสังกัดราชการสัมพันธ์กับการทำงานในระบบราชการในช่วงสองปีแรกอย่างมีนัยสำคัญทางสถิติ

คำสำคัญ: การย้ายที่ทำงาน; การทำงานในระบบราชการ; อายุรแพทย์

Abstract: Prevalence and factors associated with working in the government sector among internists graduated from Siriraj Hospital

Ravadee Peerawattanatak, B.A. Supaporn Surat, B.B.A, Yingyong Chinthammitr, M.D.

*Postgraduate Division, Department of Medicine, Faculty of Medicine Siriraj Hospital, Mahidol University, Bangkok 10700, Thailand.

Siriraj Med Bull 2019;12(3): 167-173

Objective: To determine the prevalence and factors associated with working in the government sector among internists graduated from Siriraj Hospital.

Methods: The self-administered questionnaire was sent by postal mail to houses and working places of internists graduated from Siriraj hospital during 2005 and 2009. The questionnaire included general demographic data, history of working places after graduation, reason of changing working places, history of scholarship for residency training.

Results: A total of 67 out of 167 internists sent back the answered questionnaires. Participants included 33 males and 34 females. The median age of the participants was 34 years (range, 31 to 42). The percentages of persons who got a scholarship from government sector were more than those with free training (72% vs. 28%). The prevalence of working in the government sector during first 5 years after graduation was 87% to 90%. Getting a scholarship from government for residency training was significantly associated with working in the government sector during first two years after graduation ($P < 0.05$). The rate of changing working place from government sector to private sector was 8.3% during first 5 years after graduation.

Conclusion: Internists who got a scholarship from government for residency training in internal medicine would work in the government sector during first two years after graduation more commonly than those with free training significantly.

Keywords: Changing working place; working in the government sector; internist

Correspondence to: Ravadee Peerawattanatak. **E-mail:** eaung1963@hotmail.com

Received: 5 June 2018 **Revised:** 16 May 2019 **Accepted:** 5 June 2019

<http://dx.doi.org/10.331.92/Simedbull.2019.26>

บทนำ

ตามปกติแพทย์ประจำบ้านอายุรศาสตร์ที่ขอทุนมาเรียน หลังจบจากสถาบันฝึกอบรมต่างๆ ตามเกณฑ์หลักสูตรการฝึกอบรมแพทย์ประจำบ้าน เพื่อวุฒิบัตรแสดงความรู้ความชำนาญในการประกอบวิชาชีพเวชกรรม สาขาอายุรศาสตร์ ราชวิทยาลัยอายุรแพทย์แห่งประเทศไทย จะกลับไปปฏิบัติงานที่โรงพยาบาลต้นสังกัดที่ได้รับทุน อย่างไรก็ตามพบว่า มีแพทย์ประจำบ้านบางคนที่ปฏิบัติงานให้กับต้นสังกัดหลังจากขอใช้ทุนเพียง 1-2 ปี แล้วเปลี่ยนสถานที่ปฏิบัติงานโดยอาจยังอยู่ในระบบราชการ หรือออกจากระบบราชการไปทำงานในระบบเอกชน โดยก่อนหน้านี้เคยมีการศึกษาปัจจัยที่ส่งผลต่อการลาออกของแพทย์ในภาครัฐ โดย นายแพทย์กำธร พุกขานานนท์ และคณะ¹

ในปี 2546 พบว่าปัจจัยเรื่องความพึงพอใจในงานและความผูกพันกับองค์กร มีอิทธิพลสูงสุดต่อการลาออกของแพทย์ ต่อมาในปี 2559 มีรายงานโดยนายอิงคริจ แพททริคส์ สีเขียวสุขวงกุ² พบว่าปัจจัยที่มีอิทธิพลต่อการลาออกของแพทย์ในระบบราชการในประเทศไทยแบ่งเป็นสององค์ประกอบคือ องค์ประกอบปัจจัยภายในองค์กร และองค์ประกอบปัจจัยแรงจูงใจ โดยปัจจัยภายในองค์กรที่มีอิทธิพลมากที่สุดคือ โครงสร้างขององค์การทางการแพทย์ และความผูกพันในองค์กร สำหรับปัจจัยแรงจูงใจที่มีอิทธิพลมากที่สุดคือ การประเมินผลงานว่ามีความก้าวหน้าที่จะบรรลุเป้าหมาย และความเชื่อว่าตนมีความสามารถที่จะปฏิบัติงานให้บรรลุเป้าหมาย โดยปัจจัยแรงจูงใจมีผลมากกว่าปัจจัยภายในองค์กร นอกจากนี้จากการสำรวจโดยแพทย์สภา ถึงปัญหาแพทย์ลาออกในปี

2558 พบ 10 สาเหตุหลักที่แพทย์ลาออกจากระบบของกระทรวงสาธารณสุข³ คือ 1.ไม่มีทุนในสาขาที่ต้องการ 2.โดนจำกัดสิทธิไม่ให้เรียนในสาขาที่ต้องการ 3.มีทุนแต่ใช้ทุนในที่ที่ไม่ต้องการ 4.ภาระงานหนัก เหนื่อย เกินกำลัง เสี่ยง 5.รู้สึกถูกเอาเปรียบ ไม่เป็นธรรม จากเพื่อน พี่ ผู้บริหาร 6.ค่าตอบแทนต่ำ ไม่เพียงพอ ไม่เหมาะสม 7.สถานที่อยู่ในพื้นที่กันดาร ห่างไกล อันตราย โกลาหล 8.ต้องดูแลครอบครัว 9.ไม่ชอบเป็นหมอ 10.อยากออกมาทำอาชีพอื่น ๆ เช่น การบริหาร เล่นหุ้น และวิชาชีพอื่น ๆ และ 10.สนใจและชอบด้านความงาม ถูกเชิญชวน เงื่อนไขดี รายได้ดี อิสระ เป็นต้น

ทางการศึกษาหลังปริญญา ภาควิชาอายุรศาสตร์ คณะแพทยศาสตร์ศิริราชพยาบาล ยังไม่มีสถิติการทำงานต่อเนื่องในระบบราชการของแพทย์ประจำบ้าน อายุรศาสตร์ที่จบจากศิริราช รวมทั้งสาเหตุที่ลาออกจากระบบราชการ ดังนั้น ทางการศึกษาหลังปริญญา ภาควิชาอายุรศาสตร์ จึงทำการศึกษาความชุก และปัจจัยที่มีผลกระทบต่อการตัดสินใจในการเลือกสถานที่ปฏิบัติงานของแพทย์ประจำบ้าน สาขาอายุรศาสตร์ หลังจบการฝึกอบรมที่ภาควิชาอายุรศาสตร์ คณะแพทยศาสตร์ศิริราชพยาบาล โดยเฉพาะอย่างยิ่ง ปัจจัยที่สัมพันธ์กับการลาออกจากระบบราชการ เพื่อหาแนวทางในการส่งเสริมสนับสนุนให้อายุรแพทย์ที่จบใหม่ทำงานในระบบราชการยาวนานมากขึ้น

ประชากรและวิธีการ

โครงการนี้ได้รับการอนุมัติจากหน่วยจริยธรรมการวิจัยในคน คณะแพทยศาสตร์ศิริราชพยาบาล รหัสโครงการ 554/2555(EC3) เลขที่ Si150/2013 ดำเนินการเก็บข้อมูลระหว่างเดือนกรกฎาคม 2556 ถึงกันยายน 2556

กลุ่มประชากรศึกษา

แพทย์ประจำบ้านอายุรศาสตร์ที่จบการฝึกอบรมจากภาควิชาอายุรศาสตร์ คณะแพทยศาสตร์ศิริราชพยาบาล ระหว่าง ปี พ.ศ. 2548-2552 ซึ่งมีผู้ที่จบการฝึกอบรมทั้งหมดจำนวน 167 คน

วิธีเก็บรวบรวมข้อมูล

ผู้วิจัยส่งแบบสอบถามทางไปรษณีย์ไปยังที่อยู่และที่ทำงานของแพทย์ประจำบ้านที่เข้าเกณฑ์ข้างต้น โดยสืบค้นที่อยู่และที่ทำงานจากทางราชวิทยาลัยอายุรแพทย์แห่งประเทศไทย ทั้งนี้ผู้ที่ถูกคัดเลือกสามารถไม่เข้าร่วมได้เพราะเป็นการสำรวจแบบสอบถามด้วยความสมัครใจทางไปรษณีย์ หากผู้ที่ถูกคัดเลือกสมัครใจร่วมโครงการวิจัย ให้ลงลายมือชื่อในเอกสารชี้แจงและเอกสารยินยอมเข้าร่วมโครงการวิจัยที่แนบไปในซองจดหมาย และตอบแบบสอบถามด้วยตนเอง แล้วส่งกลับมาทางไปรษณีย์ยังผู้วิจัยโดยใส่ในซองเปล่าติดแสตมป์ที่แนบไปด้วย นอกจากนี้ยังมีการติดตามแพทย์ประจำบ้านที่ไม่ส่งแบบสอบถามโดยการโทรศัพท์ (ใช้เบอร์ติดต่อที่มีเก็บไว้ตั้งแต่แพทย์ประจำบ้านฝึกอบรมอยู่ หรือเบอร์จากราชวิทยาลัยอายุรแพทย์ หรือเบอร์จากเพื่อนแพทย์ที่รู้จักในรุ่นเดียวกันหรือใกล้เคียง) เพื่อขอความร่วมมือตอบแบบสอบถามกลับ

แบบสอบถาม แบ่งเป็น 4 ส่วน คือ ประวัติส่วนตัว ประวัติการทำงานหลังจบการฝึกอบรม สาเหตุที่เปลี่ยนที่ทำงาน และประวัติการขอทุนต้นสังกัดมาเรียนต่อสาขาอายุรศาสตร์

การวิเคราะห์ข้อมูล

วิเคราะห์ข้อมูลโดยใช้โปรแกรมสำเร็จรูป SPSS version 16.0 ใช้สถิติเชิงบรรยายเพื่ออธิบายลักษณะของกลุ่มประชากรที่ศึกษา คือ ร้อยละ ค่าเฉลี่ย ค่ามัธยฐาน ส่วนเบี่ยงเบนมาตรฐาน พิสัย และใช้ Chi-square สำหรับวิเคราะห์หาความสัมพันธ์ของปัจจัยต่าง ๆ กับการลาออกจากระบบราชการ โดยค่า P value < 0.05 ถือว่ามีนัยสำคัญทางสถิติ

ผลการศึกษา

มีผู้ตอบกลับแบบสอบถามทั้งสิ้น 67 คนจากแบบสอบถามที่ส่งทั้งหมด 167 คน มีลักษณะพื้นฐานดังแสดงในตารางที่ 1 จบการศึกษาระดับแพทยศาสตรบัณฑิตจากมหาวิทยาลัยมหิดลเป็นส่วนใหญ่ และจากที่อื่น ๆ เป็นส่วนน้อยได้แก่ มหาวิทยาลัยเชียงใหม่ 3

คน มหาวิทยาลัยธรรมศาสตร์ 3 คน มหาวิทยาลัยขอนแก่น 1 คน มหาวิทยาลัยสงขลานครินทร์ 1 คน และจุฬาลงกรณ์มหาวิทยาลัย 1 คน สถานภาพสมรสคู่ร้อยละ 45 โดยแพทย์เพศชายสมรสแล้วมากกว่าแพทย์เพศหญิงคือร้อยละ 52 และ 38 ตามลำดับ และการ

สมรสเกิดหลังจบการศึกษา 18 คน เกิดก่อนมาฝึกอบรม 7 คน และเกิดระหว่างฝึกอบรม 4 คน ส่วนใหญ่พักอาศัยในภาคกลาง และมีต้นสังกัดจากระบบราชการ โดยเคยทำงานในโรงพยาบาลที่ขอทุนมา 30 คน

ตารางที่ 1. ข้อมูลพื้นฐาน (n = 67)

ข้อมูล	N (%)
เพศชาย	33 (49.3)
อายุมัธยฐาน (พิสัย)	34 ปี (31-42)
จบการศึกษาแพทยศาสตรบัณฑิตจาก	
มหาวิทยาลัยมหิดล	58 (86.6)
มหาวิทยาลัยอื่นๆ	9 (13.4)
สถานภาพสมรส	
โสด	37 (55.2)
คู่	30 (44.8)
บิดายังมีชีวิตอยู่	55 (82.1)
อายุมัธยฐานของบิดาที่ยังมีชีวิตอยู่ (พิสัย)	60 ปี (52-75)
มารดายังมีชีวิตอยู่	60 (89.6)
อายุมัธยฐานของมารดาที่ยังมีชีวิตอยู่ (พิสัย)	58 ปี (47-68)
มีบุตรแล้ว	13 (19.4)
จำนวนบุตรมัธยฐาน (พิสัย)	1 คน (1-2)
มีพี่น้อง	60 (89.6)
จำนวนพี่น้องมัธยฐาน (พิสัย)	3 คน (1-5)
ที่พักอาศัย (n=64)	
กรุงเทพมหานคร	35 (54.7)
ภาคเหนือ	3 (4.7)
ภาคตะวันออกเฉียงเหนือ	7 (10.9)
ภาคตะวันออก	2 (3.1)
ภาคกลางและตะวันตก ยกเว้นกรุงเทพ	12 (18.8)
ภาคใต้	5 (7.8)
ต้นสังกัดการฝึกอบรม	
ราชการ	48 (71.6)
เคยทำงานในโรงพยาบาลที่ขอทุนมาก่อน	30/48 (62.5)
อิสระ	19 (28.4)

การทำงานหลังจบการฝึกอบรมอายุรศาสตร์ปีแรก (n = 67)

ทำงานในระบบราชการ 58 คน (เพศชาย 28 คน และเพศหญิง 30 คน) เท่ากับร้อยละ 87 ในระบบเอกชน 9 คน (เพศชาย 5 คน)

แพทย์ที่ขอทุนต้นสังกัดราชการมาฝึกอบรม 48 คน ทำงานในระบบราชการจำนวน 46 คน (ร้อยละ 96) และทำงานในระบบเอกชน 2 คน โดยสองคนนี้เคยทำงานในโรงพยาบาลที่ขอทุนมาก่อน 1 คน แพทย์ที่ฝึกอบรมโดยไม่มีต้นสังกัดหรือโดยอิสระ

จำนวน 19 คนทำงานในระบบราชการจำนวน 12 คน (ร้อยละ 63) และทำงานในระบบเอกชน 7 คน

ปีที่ 2 (n = 58)

ทำงานในระบบราชการ 52 คน (เพศชาย 24 คน) เท่ากับร้อยละ 90 ในระบบเอกชน 6 คน (เพศชาย 5 คน)

แพทย์ที่ขอทุนต้นสังกัดราชการมาฝึกอบรม 43 คน ทำงานในระบบราชการจำนวน 41 คน (ร้อยละ 95) และทำงานในระบบเอกชน 2 คน โดยทั้งสองคนนี้เคยทำงานในโรงพยาบาลที่ขอทุนมาก่อน

แพทย์ที่ฝึกอบรมโดยไม่มีต้นสังกัดหรือโดยอิสระ จำนวน 15 คนทำงานในระบบราชการจำนวน 11 คน (ร้อยละ 73) และทำงานในระบบเอกชน 4 คน

ปีที่ 3 (n = 53)

ทำงานในระบบราชการ 47 คน (เพศชาย 20 คน) เท่ากับร้อยละ 89 ในระบบเอกชน 6 คน (เพศชาย 5 คน)

แพทย์ที่ขอทุนต้นสังกัดราชการมาฝึกอบรม 40 คน ทำงานในระบบราชการจำนวน 37 คน (ร้อยละ 93) และทำงานในระบบเอกชน 3 คน โดยทั้งสามคนนี้เคยทำงานในโรงพยาบาลที่ขอทุนมาก่อน

แพทย์ที่ฝึกอบรมโดยไม่มีต้นสังกัดหรือโดยอิสระ จำนวน 13 คนทำงานในระบบราชการจำนวน 10 คน (ร้อยละ 77) และทำงานในระบบเอกชน 3 คน

ปีที่ 4 (n = 46)

ทำงานในระบบราชการ 40 คน (เพศชาย 17 คน) เท่ากับร้อยละ 87 ในระบบเอกชน 6 คน (เพศชาย 6 คน)

แพทย์ที่ขอทุนต้นสังกัดราชการมาฝึกอบรม 33 คน ทำงานในระบบราชการจำนวน 30 คน (ร้อยละ 91) และทำงานในระบบเอกชน 3 คน โดยทั้งสามคนนี้เคยทำงานในโรงพยาบาลที่ขอทุนมาก่อน

แพทย์ที่ฝึกอบรมโดยไม่มีต้นสังกัดหรือโดยอิสระ จำนวน 13 คนทำงานในระบบราชการจำนวน 10 คน (ร้อยละ 77) และทำงานในระบบเอกชน 3 คน

ปีที่ 5 (n = 28)

ทำงานในระบบราชการ 25 คน (เพศชาย 10 คน)

เท่ากับร้อยละ 89 ในระบบเอกชน 3 คน (เพศชาย 3 คน)

แพทย์ที่ขอทุนต้นสังกัดราชการมาฝึกอบรม 21 คน ทำงานในระบบราชการจำนวน 18 คน (ร้อยละ 86) และทำงานในระบบเอกชน 3 คน โดยทั้งสามคนนี้เคยทำงานในโรงพยาบาลที่ขอทุนมาก่อน

แพทย์ที่ฝึกอบรมโดยไม่มีต้นสังกัดหรือโดยอิสระ จำนวน 7 คนทำงานในระบบราชการทั้ง 7 คน

การเปลี่ยนที่ทำงานออกจากระบบเดิม

ไม่มีแพทย์ที่ลาออกจากระบบเอกชนมาทำงานในระบบราชการ แต่มีแพทย์ที่ลาออกจากระบบราชการไปทำงานในระบบเอกชนทั้งหมด 5 คนโดยจำนวนแพทย์ที่นับว่าทำงานในระบบราชการมาจากสองส่วนคือ แพทย์ที่ขอทุนต้นสังกัดราชการ 48 คนและแพทย์ที่ฝึกอบรมแบบอิสระแต่เข้าทำงานในระบบราชการอีก 12 คน ดังนั้น สัดส่วนแพทย์ที่ลาออกจากระบบราชการไปทำงานในระบบเอกชนภายใน 5 ปีคือ 5/60 เท่ากับร้อยละ 8.3 รายละเอียดดังแสดงในตารางที่ 2 โดยเป็นเพศชาย 4 คน สถานภาพโสด 2 คน โดยสาเหตุของการลาออกมีระบุตอบกลับมาเพียง 2 คน โดยคนที่หนึ่งเกี่ยวกับที่ทำงานอยู่ในภาคอีสานแต่ครอบครัวอยู่ภาคกลางจึงลาออกในปีที่ 3 หลังจบการฝึกอบรม ส่วนอีกคนหนึ่งมีปัญหาเกี่ยวกับภาระงานมาก ค่าตอบแทนน้อยกว่าที่ควรจะเป็นและไม่พอใจนโยบายการบริหารงาน จึงลาออกในปีที่ 2 หลังจบการฝึกอบรม

พบว่ามีการย้ายโรงพยาบาลทำงานแต่ยังคงอยู่ในระบบราชการจำนวนพอสมควร โดยระบุเหตุผลส่วนใหญ่คือ ครอบครัว รองลงมาคือภาระงานมาก จากการวิเคราะห์ปัจจัยที่อาจสัมพันธ์กับการลาออกจากระบบราชการไประบบเอกชน ทั้งอายุ เพศ ครอบครัว สถานภาพการสมรส จำนวนบุตร ภาระดูแลค่าใช้จ่ายบุคคลในครอบครัว ประวัติการทำงานในโรงพยาบาลต้นสังกัดก่อนฝึกอบรม ผลคือไม่พบปัจจัยที่สัมพันธ์อย่างมีนัยสำคัญทางสถิติ

ตารางที่ 2. ข้อมูลแพทย์ที่ลาออกจากระบบราชการไปทำงานในระบบเอกชน (n=5)

	1	2	3	4	5
เพศ	หญิง	ชาย	ชาย	ชาย	ชาย
ต้นสังกัด	ภาคใต้	ภาคอีสาน	ไม่ระบุ	กรุงเทพ	ภาคตะวันออก
บ้านเกิด	ภาคใต้	ภาคกลาง	กรุงเทพ	กรุงเทพ	ภาคตะวันตก
ประวัติการทำงานในโรงพยาบาล	เคยทำงาน	เคยทำงาน	ไม่เคย	เคยทำงาน	เคยทำงาน
ต้นสังกัดก่อนฝึกอบรม	นาน 1 ปี	นาน 2 ปี		นาน 1 ปี	นาน 1 ปี
อายุบิดา	65 ปี	64 ปี	58 ปี	59 ปี	55 ปี
อายุมารดา	60 ปี	61 ปี	57 ปี	55 ปี	50 ปี
จำนวนพี่น้อง	3	0	0	4	3
สถานภาพ	โสด	สมรส	สมรส	โสด	สมรส
จำนวนบุตร	-	0	0	-	0
ภาระดูแลค่าใช้จ่าย	ไม่มี	ภรรยาและบิดา	บิดาและมารดา	ไม่มี	ภรรยา บิดา และมารดา
ย้ายไประบบเอกชนหลังจบการฝึกอบรม	ปีที่ 1	ปีที่ 3	ปีที่ 1	ปีที่ 4	ปีที่ 2
เหตุผลของการย้าย	ไม่ระบุ	ครอบครัว และการเดินทาง	ไม่ระบุ	ไม่ระบุ	ภาระงาน นโยบาย การบริหารและ ค่าตอบแทน

อภิปรายผล

พบว่าอายุรแพทย์ที่จบการฝึกอบรมส่วนใหญ่ทำงานในระบบราชการในปีแรก ทั้งในกลุ่มที่มาฝึกอบรมโดยทุนในระบบราชการ (ร้อยละ 96) และกลุ่มที่มาฝึกอบรมโดยไม่มีทุนหรือโดยอิสระ (ร้อยละ 63) รวมทั้งในปีที่ 2 ถึงปีที่ 5 ส่วนใหญ่ยังคงทำงานอยู่ในระบบราชการ

เมื่อวิเคราะห์ทางสถิติพบว่า การมีต้นสังกัดระบบราชการสัมพันธ์กับการทำงานในระบบราชการอย่างมีนัยสำคัญทางสถิติ หลังจบการฝึกอบรมในช่วงปีที่ 1 ($p=0.001$) และปีที่ 2 ($p=0.034$) แต่ไม่มีนัยสำคัญทางสถิติ ในช่วงปีที่ 3 ($p=0.150$) ปีที่ 4 ($p=0.330$) และปีที่ 5 ($p=0.551$) เหตุผลที่ในช่วงปีหลัง ๆ ไม่สัมพันธ์อย่างมีนัยสำคัญทางสถิติอาจเป็นเพราะในกลุ่มที่มีต้นสังกัดระบบราชการทำงานในระบบราชการลดลงคือจากร้อยละ 96 ในปีแรก เป็นร้อยละ 93, 91 และ 86 ในปีที่ 3, 4 และ 5 ตามลำดับ ประกอบกับในกลุ่มที่ไม่มีต้นสังกัด มีการทำงานในระบบราชการเพิ่มขึ้น

จากร้อยละ 63 ในปีแรก เป็นร้อยละ 77, 77 และ 100 ในปีที่ 3, 4 และ 5 ตามลำดับ อีกทั้งจำนวนแพทย์ที่นำมาวิเคราะห์ในปีหลัง ๆ มีจำนวนน้อยลง ทำให้การวิเคราะห์พบความแตกต่างอย่างมีนัยสำคัญทางสถิติเป็นไปได้ยาก โดยพบว่าไม่เคยมีรายงานเรื่อง การมีต้นสังกัดระบบราชการสัมพันธ์กับการทำงานในระบบราชการ เป็นเพราะว่า การศึกษาก่อนหน้านี้เป็นการศึกษาเกี่ยวกับ แพทย์ที่ทำงานอยู่ในระบบราชการลาออกจากระบบราชการด้วยเหตุผลใด จึงเป็นการศึกษาในกลุ่มแพทย์ที่กำลังทำงานอยู่ในระบบราชการ แต่การศึกษานี้เป็นการศึกษาในกลุ่มแพทย์ประจำบ้านอายุรศาสตร์ที่จบการศึกษาว่าไปเข้าทำงานในระบบราชการมากน้อยเพียงใดด้วยปัจจัยใด

การศึกษานี้ไม่พบปัจจัยที่สัมพันธ์กับการลาออกจากระบบราชการ อาจเป็นเพราะจำนวนแพทย์ที่ลาออกจากระบบราชการไปทำงานในระบบเอกชนมีจำนวนน้อยคือเพียง 5 คน ทำให้การวิเคราะห์ทางสถิติในการหาปัจจัยที่สัมพันธ์กับการลาออกจากระบบราชการเป็นไปได้ยาก

สำหรับเหตุผลในการลาออกจากระบบราชการ มีข้อมูลจากเพียงสองคนเท่านั้น อีกสามคนไม่ได้ระบุเหตุผล จึงบอกได้ยากว่าสาเหตุที่พบบ่อยคืออะไร

ข้อจำกัดของการศึกษานี้คือ ข้อมูลอาจไม่ตรงกับความเป็นจริง อันเนื่องมาจากการลำเอียงของผู้ที่ส่งกลับแบบสอบถาม เพราะแพทย์ที่ลาออกจากระบบราชการอาจไม่อยากตอบแบบสอบถามนี้ ทำให้สัดส่วนแพทย์ที่ลาออกจากระบบราชการอาจน้อยกว่าความเป็นจริง และพบว่ามีผู้ส่งกลับแบบสอบถามเพียงร้อยละ 40 ซึ่งอาจเป็นเพราะข้อมูลที่พกอาศัยหรือที่ทำงานไม่ตรงกับปัจจุบัน แพทย์ไม่สนใจ หรือลำบากใจในการเปิดเผยข้อมูล โดยเฉพาะอย่างยิ่งเกี่ยวกับเหตุผลในการย้ายที่ทำงาน และข้อมูลเกี่ยวกับเหตุผลในการลาออกจากระบบราชการมีผู้ตอบเพียง 2 ใน 5 คนเท่านั้น ทำให้ไม่สามารถวิเคราะห์หาสาเหตุที่ชัดเจนได้

สรุป

อายุรแพทย์ที่จบการฝึกอบรมจากศิริราชทำงานในระบบราชการในช่วง 5 ปีแรกหลังจบการฝึกอบรมร้อยละ 87 ถึง 90 โดยอายุรแพทย์ที่มีต้นสังกัดระบบราชการจะทำงานในโรงพยาบาลของรัฐในช่วงสองปี

แรกมากกว่าแพทย์ที่ไม่มีต้นสังกัดอย่างมีนัยสำคัญทางสถิติ และสัดส่วนแพทย์ที่ลาออกจากระบบราชการไปทำงานในระบบเอกชนภายใน 5 ปีเท่ากับร้อยละ 8.3

กิตติกรรมประกาศ

ขอขอบคุณราชวิทยาลัยอายุรแพทย์ที่ช่วยเหลือในการให้ ข้อมูลที่อยู่ปัจจุบันและที่ทำงานของอายุรแพทย์ที่จบการฝึกอบรมจากศิริราช และขอขอบคุณอายุรแพทย์ทุกท่านที่เสียสละเวลาในการกรอกแบบสอบถามและส่งกลับมายังผู้วิจัย และขอขอบคุณรองศาสตราจารย์นายแพทย์นิธิพัฒน์ เจียรกุล ที่กรุณาเซ็นชื่อในจดหมายเชิญชวนแพทย์เข้าร่วมการวิจัยนี้

เอกสารอ้างอิง

1. กำธร พดกษานานนท์, วิรุฬห์ พรพัฒน์กุล, เกียรติยศ ชลายนเดชะ, ลักขณันท์ รัตนคูหา, กมลทิพย์ ดุลยเกษม. ปัจจัยที่ส่งผลต่อการลาออกของแพทย์ในภาครัฐ [วิทยานิพนธ์ปริญญารัฐประศาสนศาสตร์มหาบัณฑิต]. กรุงเทพฯ: สถาบันบัณฑิตพัฒนบริหารศาสตร์; 2546.
2. Sikheawsukwonghot IP. Factors influencing turnover of physicians in Thai public hospitals. Journal of Graduate Study in Humanities and Social Sciences. 2016;5:183-209.
3. สมานฉันทน์ พุทธจักร. ตรวจสอบ 10 เหตุผล 'แพทย์ไหลออก รพ.รัฐ'. หนังสือพิมพ์ประชาไท. [อินเทอร์เน็ต]. 2560 ม.ค. 29 [เข้าถึงเมื่อ 1 มิ.ย. 2562] เข้าถึงได้จาก: <https://prachatai.com/journal/2017/01/69824>



เวชบันทึกศิริราช

จัดพิมพ์โดยอนุมัติของคณะกรรมการ คณะแพทยศาสตร์ศิริราชพยาบาล มหาวิทยาลัยมหิดล

เวชบันทึกศิริราช

เป็นวารสารวิชาการทางด้านวิทยาศาสตร์
สุขภาพ ของคณะแพทยศาสตร์ศิริราช
พยาบาล มหาวิทยาลัยมหิดล เพื่อเผยแพร่
ผลงานทางวิชาการ และเปิดโอกาส
ให้เสนอผลงานวิจัย และวิชาการ
(Research Article) รายงานผู้ป่วย (Case
Report) บทความทางวิชาการที่น่าสนใจ
(Academic Article) ซึ่งจะเป็นประโยชน์
ต่อการแพทย์ และสาธารณสุขและ
ผู้สนใจทั่วไป บทความที่เผยแพร่ในเวช
บันทึกศิริราชมีการควบคุมคุณภาพ โดย
ผู้ทรงคุณวุฒิ (Peer review) และสามารถ
ใช้ขอประเมินเพื่อความก้าวหน้าในสาย
งานของบุคลากรสายสนับสนุน

เวชบันทึกศิริราช

ผ่านการประเมินคุณภาพวารสารวิชาการ
กลุ่มที่ 2 ในฐานข้อมูล TCI

วัตถุประสงค์

เพื่อสนับสนุนการเผยแพร่ผลงานวิจัย
บทความวิชาการด้านการแพทย์ และการ
สาธารณสุขในวงกว้าง

กำหนดออก

ปีละ 3 เล่ม ในเดือนมกราคม-เมษายน,
พฤษภาคม-สิงหาคมและกันยายน-
ธันวาคม

ระบบการจัดการวารสารออนไลน์

เวชบันทึกศิริราช ได้ใช้ระบบการจัดการ
วารสารออนไลน์ Thai Journals Online
(Thai JO)

ThaiJO ได้รับการติดตั้ง และดูแลโดย
ศูนย์ดัชนีการอ้างอิงวารสารไทย
(Thai-Citation Index Centre, TCI)
จากการสนับสนุนของสำนักงาน
กองทุนสนับสนุนการวิจัย (สกว.) และ
มหาวิทยาลัยเทคโนโลยีพระจอมเกล้า
ธนบุรี เพื่อพัฒนาคุณภาพวารสารไทย
ในฐานข้อมูล TCI ให้มีมาตรฐานสากล

ขอเชิญชวนผู้สนใจส่งบทความเพื่อลง
ตีพิมพ์ใน “เวชบันทึกศิริราช” ได้โดย
ไม่เสียค่าใช้จ่าย

ผู้สนใจสามารถส่งบทความผ่านอีเมล
หรือศึกษารายละเอียดเพิ่มเติมที่เว็บไซต์
<http://www.tci-thaijo.org/index.php/simedbull>

สอบถามเพิ่มเติม

เวชบันทึกศิริราช สำนักพิมพ์ศิริราช
สังกัดงานวิชาการ อาคารเฉลิมพระเกียรติ
๘๐ พรรษา ๕ ธันวาคม ๒๕๕๐ (SIMR)
ชั้น 2 ห้อง 207
โทรศัพท์: 02-419-2884
โทรสาร: 02-411-0593
อีเมล: sijournal@mahidol.ac.th